

BESTELAKO XEDAPENAK

JUSTIZIA ETA GIZA ESKUBIDEEN SAILA

4966

EBAZPENA, 2024ko uztailaren 23koa, Justizia Administrazioiko Zuzendariarena, Euskadiko espetxeetan eginkizunak betetzen dituzten langile publikoen armari korporatiboaren, langileen bereizgarriaren, uniformearen eta jantzien diseinua eta ezaugarri teknikoak ezartzen dituen.

Euskal Autonomia Erkidegoko Autonomia Estatutuaren 10.14. eta 12. artikuluen arabera, Euskal Autonomia Erkidegoari dagokio espetxeen antolaketa, araubide eta funtzionamenduari buruzko eskumena, bai eta arlo horretan Estatuaren legeria betearaztea ere.

Euskal Autonomia Erkidegoak, 2021eko urriaren 1etik aurrera, bere gain hartu ditu Euskal Autonomia Erkidegoko espetxeak zuzendu, gainbegiratu, antolatu, ekonomikoki eta administratiboki kudeatu eta ikuskatzeko lanak, hala ezartzen baitute ekainaren 29ko 474/2021 Errege Dekretuak (Estatuko Administrazioak Euskal Autonomia Erkidegoari eskualdatzen dizkiona espetxeen Estatuko legeria betearazteko eginkizunak eta zerbitzuak) eta uztailaren 6ko 169/2021 Dekretuak (Euskal Autonomia Erkidegoari eskualdatzen dizkiona).

Euskal Autonomia Erkidegoko 2023. urteko Aurrekontu Orokorrak onartzen dituen abenduaren 23ko 15/2022 Legearen hamalagarren xedapen gehigarriak, Euskal Autonomia Erkidegoko Espetxe Administrazioiko langileen uniformeeri eta bereizgarriei buruzkoak, xedatzen du Euskal Autonomia Erkidegoko espetxeetan eginkizunak betetzen dituzten enplegatu publikoek, arau orokor gisa, uniformea erabili beharko dutela zerbitzuan dauden bitartean, eta bereizgarri horren diseinua eta ezaugarri teknikoak espetxe-langileen plangintza- eta kudeaketa-eskumenak esleituta dituen organo edo zuzendaritzaren ebazpen baten bidez zehaztuko direla. Hala ere, lanpostu jakin batzuen eginkizunak kontuan hartuta, organo edo zuzendaritza horrek betebeharrak salbuespenak ezarri ahal izango ditu.

Euskal Autonomia Erkidegoko 2023. urteko Aurrekontu Orokorrak onartzen dituen abenduaren 23ko 15/2022 Legearen arabera, objektiboki oinarrituta dago Euskadiko espetxeetan lan egiten duten enplegatu publikoen uniformearen eta bereizgarrien diseinua eta ezaugarri teknikoak ezarriko dituen administrazio-jarduketa baten beharra.

Espetxeko langileak planifikatzeko eta kudeatzeko ahalmenak Justizia Administrazioaren zuzendariari dagozkio, Berdintasun, Justizia eta Gizarte Politiketako Sailaren egitura organikoa eta funtzionala ezartzen duen urtarrilaren 19ko 12/2021 Dekretuaren 12.k) artikuluen arabera. Berdintasun, Justizia eta Gizarte Politiketako Sailaren egitura organikoa eta funtzionala ezartzen duen Dekretua bigarren aldiz aldatzen duen martxoaren 29ko 40/2022 Dekretuaren hirugarren artikuluen bidez sartu zen artikulua hori.

Ondorioz, hau

EBAZTEN DUT:

Lehenengoa.– Onartzea Euskadiko espetxeetan diharduten enplegatu publikoek zerbitzuan dauden bitartean erabili beharko dituzten armari korporatiboaren, bereizgarri pertsonalaren, uniforme orokorraren eta jantzien diseinua eta ezaugarri teknikoak.

2024ko urriaren 29a, asteartea

Euskadiko espetxeetan diharduten enplegatu publikoen armari korporatiboa, bereizgarri pertsonala, uniforme orokorra eta jantziak ebazpen honen I., II., V. eta VI. eranskinetan ezarritakoaren arabera izango dira.

Bigarrena.— Jantzien hasierako hornidura eta kadentziak onartzea, hain zuzen III. eranskinean ezarritakoaren arabera.

Hirugarrena.— Ohiko kadentziaz kanpoko jantziak birjartzeko prozedura onartzea, gerora sortutako inguruabarrek eragindako narriadura- edo haustura-kasuetarako, IV. eranskinean ezarritakoaren arabera.

Laugarrena.— Armari korporatiboa, bereizgarri pertsonala, uniforme orokorra eta gainerako jantziak aldatzeko, bai eta haien ezaugarri teknikoak nahiz osagarriak, ekipoak eta erants daitezkeen efektuak aldatzeko ere, Espetxeetako uniformeek buruzko lantaldeari kontsulta egin beharko zaio alde zuzenetik, horretarako sortu baitzen 2022ko abenduaren 21ean.

Bosgarrena.— Espetxe bakoitzeko zuzendaritza arduratuko da uniforme orokorrak, jantziak, osagarriak, ekipoak eta efektuak behar bezala erabiltzen direla zaintzeaz.

Seigarrena.— Ebazpen honek Euskal Herriko Agintaritzaren Aldizkarian argitaratu eta hurrengo egunetik aurrera izango ditu ondorioak.

Zazpigarrena.— Ebazpen honek ez dio amaiera ematen administrazio-bideari, eta, beraren aurka, gora jotzeko errekurtsoa aurkez dakioke Justiziako sailburuordeari, hilabeteko epean, ebazpena Euskal Herriko Agintaritzaren Aldizkarian argitaratu eta hurrengo egunetik aurrera.

Vitoria-Gasteiz, 2024ko uztailearen 23a.

Justizia Administrazioako zuzendaria,
MARÍA DOLORES MOVILLA RIVAS.

I. ERANSKINA

EUSKADIKO ESPETXEETAN DIHARDUTEN LANGILEEN ARMARRI KORPORATIBOA
ETA BEREIZGARRI PERTSONALA

Bakarra.– Armarrri korporatiboa eta bereizgarri pertsonala.

Langileek kanpoko janzki nagusi gisa janzten dituzten polo, forru, anorak, jaka, mantal eta uniformearen gainerako jantziek Eusko Jaurlaritzaren armarrri korporatiboa eraman behar dute ezkerreko bularraren parean, belkroz itsatsita, langilearen bereizgarri pertsonalarekin batera.

Eusko Jaurlaritzaren armarrri korporatiboak bere koloreak errespetatuko ditu, eta azpian «Eusko Jaurlaritza/Gobierno Vasco» legenda edukiko du idatzita kolore zuriz eta helvetica letraz, Eusko Jaurlaritzaren erakunde-nortasunaren eskuliburuaren arabera.

Langilearen bereizgarri pertsonalean haren zenbaki profesionala agertuko da, eta horren azpian, betetzen duen lanpostuaren euskarazko eta gaztelaniazko izena.

Dagokion espetxeko zuzendaritzak bereizgarri hori eramateko betebeharretik salbuetsi ahal izango ditu bere postuko zerbitzu eta zeregin espezifikoak ematean barneko herritarrekin harremanik edo interakziorik izan behar ez duten langileak.

Armarrri korporatiboak eta bereizgarri pertsonalak batera 90 x 55 mm-ko neurria izango dute.

Armarrri korporatiboaren eta bereizgarri pertsonalaren xehetasun grafikoa:



II. ERANSKINA

EUSKADIKO ESPETXEETAN DIHARDUTEN LANGILEEN UNIFORME-EREDUAK

Lehenengoa.– Uniforme orokorraren ereduak, zaintza-eremuko eta eremu mistoko langileentzat.

Uniforme orokorraren ereduak jantzi hauek izango ditu (gizonentzat eta emakumeentzat):

Mahuka luzeko poloa, gris marengo koloreduna, bularrean bi sakela dituena, tapeta eta botoi eta guzti.

Mahuka motzeko poloa, gris marengo koloreduna, bularrean bi poltsiko dituena, tapeta eta botoi eta guzti.

Gris marengo koloredun prakak, zuzenak, azpiak bira barik dituztenak, kremaileradun aurreko eta atzeko bi poltsikorekin, kremailerarik gabeko alboko bi sakela zabalekin eta gerrikorako larakoekin.

Gerrikoa.

Softshell forrua, lepo altukoa, kolore granatekoa.

Zapata teknikoak edo botak (aukeran).

Udako eta neguko galtzerdi beltzak.

Ebaketaren eta zulaketaren kontrako erresistentzia duten esku hartzeko eskularruak, beltzak.

Hotzetik babesteko jantzi gisa: lepo altuko hiru laurdeneko anoraka, kolore granatekoa, alboetan bi sakela dituena, bat goian, bularraren parean eta beste bi barrualdean, guztiek kremaiera eta eskumutur doigarriak dituztela.

Udako hilabeteetan, alde batera utzi ahal izango da softshell forrua edo anoraka; horrela, uniformeak mahuka motzeko edo luzeko polo grisak osatuko du, eta gainerako uniformeak berdinduko dira.

Adierazitako jantziez gain, espetxeetako zerbitzuetan diharduten funtzionarioen segurtasuna bermatzeko beharrezkoak diren osagarriak, gauzak eta ekipoak gehitu ahal izango dira.

Bigarrena.– Psikologoak eta gizarte-langileen uniforme espezifikoen ereduak:

Langile horien uniforme ereduak honako jantzi hauek izango ditu:

Mantal zuria, alde bakoitzean beheko bi sakela eta ezkerreko bularraren parean goiko sakela bat dituena.

Softshell forrua, lepo altukoa, kolore granatekoa, edo lepo altuko hiru laurdeneko anoraka, kolore granatekoa, alboetan bi sakela dituena, bat bularraren parean eta beste bi barrualdean, guztiek kremaiera eta eskumutur doigarriak dituztela (aukeran).

Mantal zuria modu independentean edo softshell forruarekin nahiz anorakarekin batera erabili ahal izango da.

Adierazitako jantziez gain, espetxeetako zerbitzuetan diharduten funtzionarioen segurtasuna bermatzeko beharrezkoak diren osagarriak, gauzak eta ekipoak gehitu ahal izango dira.

Hirugarrena.– Legelarien eta hezitzaileen uniforme espezifikoaren eredia:

Langile horien uniforme ereduak honako jantzi hauek izango ditu:

Softshell forrua, lepo altukoa, kolore granatekoa, edo lepo altuko hiru laurdeneko anoraka, kolore granatekoa, alboetan bi sakela dituena, bat bularraren parean eta beste bi barrualdean, guztiek kremailera eta eskumutur doigarriak dituztela (aukeran).

Adierazitako jantziez gain, espetxeetako zerbitzuetan diharduten funtzionarioen segurtasuna bermatzeko beharrezkoak diren osagarriak, gauzak eta ekipoak gehitu ahal izango dira.

Laugarrena.– Mandatarien uniforme espezifikoaren eredia:

Langile horien jantziak honako hauek izango dira:

Zapata teknikoak edo botak (aukeran).

Udako eta neguko galtzerdi beltzak.

Lepo altuko laurdeneko anoraka, kolore neutroa, alboko bi sakela dituena, bat bularraren parean eta beste bi barrualdean, guztiek kremailera eta eskumutur doigarriak dituztela.

Jasotako jantziez gain, espetxeetako zerbitzuetan diharduten funtzionarioen segurtasuna bermatzeko beharrezkoak diren osagarriak, gauzak eta ekipoak gehitu ahal izango dira.

III. ERANSKINA

JANTZIEN HASIERAKO HORNIDURAK ETA KADENTZIAK

Lehenengoa.– Uniforme orokorraren hasierako hornidura eta jantzien kadentziak:

- Mahuka motzeko poloa: 4 unitate / 2 urte.
- Mahuka luzeko poloa: 4 unitate / 2 urte.
- Softshell forrua: 2 unitate / 3 urte.
- Hiru laurdeneko anoraka: 2 unitate / 3 urte.
- Sasoi guztietarako prakak: 3 unitate / 2 urte.
- Gerrikoa: 2 unitate / 2 urte.
- Zapata teknikoak edo botak: 2 pare / 2 urte.
- Ebaketen aurkako eskularruak: 2 pare / 2 urte.
- Udako galtzerdiak: 4 pare / 2 urte.
- Neguko galtzerdiak: 4 pare / 2 urte.

Bigarrena.– Psikologoan eta gizarte-langileen uniforme espezifikoen hasierako hornidura eta jantzien kadentziak:

- Mantala: 3 unitate / 2 urte.
- Softshell forrua: 2 unitate / 2 urte.
- Hiru laurdeneko anoraka: 2 unitate / 3 urte.

Hirugarrena.– Legelarien eta hezitzaileen hasierako hornidura eta jantzien kadentziak:

- Softshell forrua: 2 unitate / 2 urte.
- Hiru laurdeneko anoraka: 2 unitate / 3 urte.

Laugarrena.– Mandatarien hasierako hornidura eta jantzien kadentziak:

- Zapata teknikoak edo botak: 2 pare / 2 urte.
- Hiru laurdeneko anoraka: 2 unitate / 3 urte.
- Udako galtzerdiak: 4 pare / 2 urte.
- Neguko galtzerdiak: 4 pare / 2 urte.

IV. ERANSKINA

JANTZIAK OHIKO KADENTZIATIK KANPO ORDEZTEKO PROZEDURA

Lehenengoa.– Izapidetzea.

Oro har, gerora sortutako inguruabarrengatik eta ohiko kadentziatik kanpo jantziak edo jantzien efektuak berritzeko baimenak eskatzailearen destinoko espetxeko zuzendaritzak emango ditu.

Aurrekoaz gain, ohiko kadentziatik kanpo eta urte natural bereko aldi berean gertatutako inguruabarrengatik jantzi edo efektu bera birjartzeko bi eskaera baino gehiago badaude, zentroko zuzendaritzak Justizia Administrazioako Zuzendaritzari jakinarazi beharko dio hartzen den ebazpena, jakinaren gainean egon dadin.

Bigarrena.– Eskabideak.

Interesdunak dagokion espetxeko zuzendaritzara bidali beharko du eskaera, ohiko kadentziatik kanpo zer jantzi edo jantzien efektu eskatzen duen adierazita.

Eskaerarekin batera, interesdunak egitateen parte bat aurkeztu beharko du, eta bertan azalduko du zer egitatek eta gerora sortutako gainerako zer inguruabarrek eragin duten berritu nahi duen jantziak edo efektuak normaltasunez erabiltzea eragozten duten kalteak jaso izana.

Ordezteko eskaera sartu ondoren, zentroko zuzendaritzak langileari emango dio eskatutako jantzia edo efektua, alde batera utzi gabe horri buruz hartzen duen ebazpena.

Hirugarrena.– Ebazpena.

Espetxeko zuzendaritzak gehienez ere hilabeteko epean ebatzi beharko du eskaera. Epe horretan berariaz ebazten ez bada, isiltasunaren esanahia negatiboa izango da, ezertan galarazi gabe organo eskudunak ebazteko duen betebeharra.

Eskaera berariaz ukatzen bada, jantzia eskatzailearen kontura berrituko da, eta haren zenbatekoa nominako ordainsarrietatik kenduko da.

2024ko urriaren 29a, asteartea

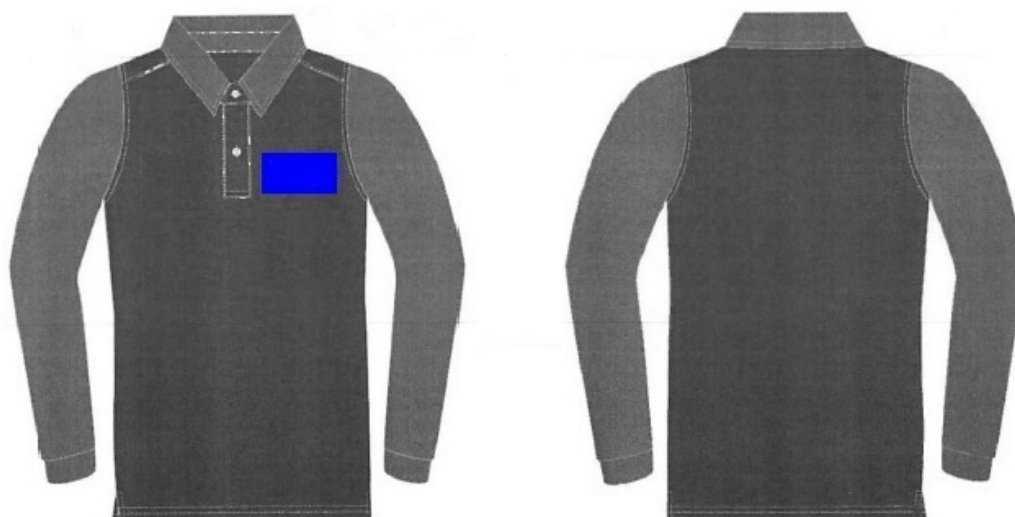
V. ERANSKINA

ESPETXEETAKO LANGILEEN UNIFORME OROKORRA ETA ESPETXEETAKO GIZARTE-
LANGILEEN UNIFORME ESPEZIFIKOA OSATZEN DUTEN JANTZIEN DISEINUA

MAHUKA MOTZEKO POLOA



MAHUKA LUZEKO POLOA



2024ko urriaren 29a, asteartea

SOFTSHELL FORRUA



ANORAKA



2024ko urriaren 29a, astearta

SASOI GUZTIETARAKO PRAKAK



EBAKETEN AURKAKO ESKULARRUAK



2024ko urriaren 29a, astearta

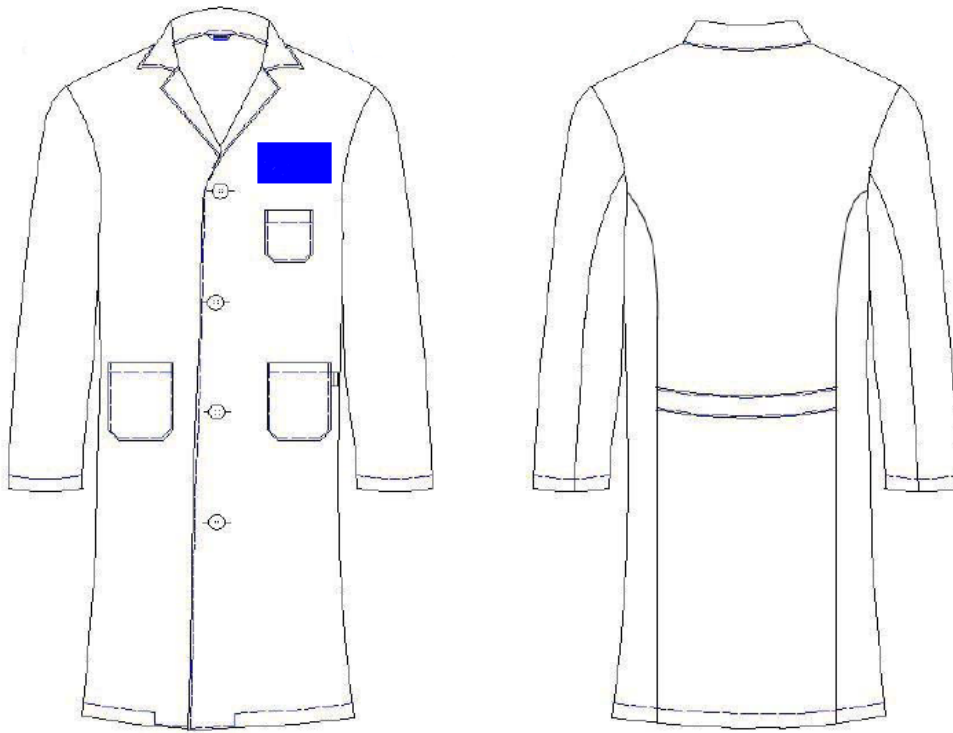
ZAPATA TEKNIKOA



BOTA



MANTALA



VI. ERANSKINA

JANTZIEI BURUZKO PRESKRIPZIO TEKNIKOAK

MAHUKA MOTZEKO POLOAREN EHUNAREN FITXA TEKNIKOAK

Saiakuntza	Betekizuna	Araua
Osaera	Poliesterra % 100	
Lotailua	Pikea	UNE EN ISO 23606:2009
Ore laminarra	170 ± % 5	UNE- EN 12127:1998 8.3 puntua
Harizpi mota	Zuntz hexalobulatua (6 kanal)	Fotomikrografia
Luzera-unitateko hari kopurua	Irazkia: 15 ± 3 c/cm Trama: 35 ± 3 p/cm	UNE EN 14971:2006
Egonkortasun dimentsionala (40.º C)	Irazkia: ± % 3 Trama: ± % 3	UNE-EN ISO 5077:2008 + ERRATUM:2008
Zulaketaren kontrako erresistentzia (20 mmko bola)	≥ 450 N	UNE 40385:1979
Piling-a eratzearen kontrako erresistentzia (10.000 ziklo)	≥ 5	UNE -EN ISO 12945-2:2001
Tindaketen sendotasuna argiarekiko	≥ 5	UNE-EN ISO 105-B02:2014 2. metodoa
Tindaketen sendotasuna garbitzean	Degradazioa: ≥ 5 Deskarga: ≥ 4-5	UNE-EN ISO 105-(06):2010
Tindaketen sendotasuna transpiraziorako (azidoa eta alkalinoa)	Degradazioa: ≥ 5 Deskarga: ≥ 4-5	UNE-EN ISO 105-E04:2013
Kolorearen sendotasuna, etxeko garbiketa 30.º eta 3 garbiketa-ziklo egin ondoren (gris-eskala)	≥ 5	ISO 6330:2012
Ur-lurrunaren kontrako erresistentzia (Ret)	< 2,5	EN ISO 11092:2014
Airearekiko iragazkortasuna	≥ 800 mm/s	UNE-EN ISO 9237:1996
Xurgatze-denbora	≤ 1 s	UNE-EN ISO 9073-6:2003
Xurgatze-gaitasuna	> % 185	UNE-EN ISO 9073-6:2003
Lehortze-denbora	≤ 120 min	
Bakterioen aurkako jarduera (<i>staphylococcus aureus</i>), 50 garbiketa-zikloren ondoren (24 ordu esposizioaren ondoren)	≥ % 99,9	AATCC Method 100-2012
Bakterioen aurkako jarduera (<i>kleibSELLA pneumoniae</i>), 50 garbiketa- zikloren ondoren (24 orduko esposizioaren ondoren)	≥ % 99,9	AATCC Method 100-2012

MAHUKA LUZEKO POLOAREN EHUNAREN FITXA TEKNIKOA

Saiakuntza	Betekizuna	Araua
Osaera	Poliesterra % 100	
Lotailua	Pikea	UNE EN ISO 23606:2009
Ore laminarra	205 ± 5 gr/m ²	UNE- EN 12127:1998 8.3 puntua
Harizpi-mota	Zuntz hexalobulatua (6 kanal)	Fotomikrografia
Luzera-unitateko hari kopurua	Irazkia: 14 ± 3 c/cm Trama: 32 ± 3 p/cm	UNE EN 14971:2006
Egonkortasun dimentsionala	Irazkia: ≤ % 3 Trama: ≤ % 3	UNE-EN ISO 5077:2008 + ERRATUM:2008
Zulaketaren kontrako erresistentzia (bola 20 mm)	≥ 450 N	UNE 40385:1979
Piling-a eratzearen kontrako erresistentzia (10.000 ziklo)	5	UNE -EN ISO 12945-2:2001
Argiarekiko tindaketen sendotasuna	≥ 5	UNE-EN ISO 105-802:2014 2. metodoa
Tindaketen sendotasuna transpiraziorako (azidoa eta alkalinoa)	Degradazioa: ≥ 5 Deskarga: ≥ 4-5	UNE-EN ISO 105-E04:2013
Tindaketen sendotasuna igurtziz (lehorra eta bustia)	Irazkia: ≥ 4-5 Trama: ≥ 4-5	ISO 105-X 12:2016
Kolorearen sendotasuna, etxeko garbiketa 30.º eta 3 garbiketa-ziklo egin ondoren (gris-eskala)	≥ 5	ISO 6330:2012
Ur-lurrunaren kontrako erresistentzia (Ret)	≤ 3	EN ISO 11092:2014
Erresistentzia termikoa	≥ 0,015	EN ISO 11092:2014
Airearekiko iragazkortasuna	≤ 700 mm/s	UNE-EN ISO 9237:1996
Xurgatze-denbora	≤ 1 sg	UNE EN 14360:2005 B ERANSKINA
Xurgatze-gaitasuna	> % 185	UNE EN ISO 9073-6:2003
Lehortze denbora	≤ 120 min	
Bakterioen aurkako jarduera (<i>staphylococcus aureus</i>), 50 garbiketa-zikloren ondoren (24 orduko esposizioaren ondoren)	≥ % 99,9	AATCC Method 100-2012
Bakterioen aurkako jarduera (<i>escherichia coli</i>), 50 garbiketa-zikloren ondoren (24 orduko esposizioaren ondoren)	≥ % 99,9	AATCC Method 100-2012

2024ko urriaren 29a, asteartea

SOFTSHELL FORRUAREN EHUNAREN FITXA TEKNIKOA

Saiakuntza	Betekizuna	Araua
Osaera	Kanpoko ehuna: Elastanoa: \geq % 5 Poliester - poliamida Mintza: Iragazgaitza eta y transpiragarria Barruko ehun polarra: Elastanoa: \geq % 5 Poliesterra	EN ISO 1833-11:2017
Ore laminarra	335 \pm % 10	EN 12127:1997; 8.3 puntua
Lotailua	Kanpoko ehuna: sarga Barruko ehuna: kizkur-ehuna (polarra)	EN ISO 23606:2009; EN ISO 8388:2003 3.5.13 puntua; EN ISO 8388:2003 3.1.24 puntua
Ur-lurrunaren kontrako erresistentzia	\leq 7	EN ISO 11092:2014
Ur-zutabea	\geq 10.000 mm/H ₂ O	UNE EN 20811
Erresistentzia termikoa	$>$ 0,04	EN ISO 11092:2014
Ehunek azaleko bustitzearekiko duten erresistentzia zehaztea (ihinztatze-saiakuntza)	\geq ISO 4-5	EN ISO 4920:2012
Argiarekiko tindaketen sendotasuna	\geq 4-5	EN ISO 105-B02:2014. 2. metodoa
Tindaketen sendotasuna transpiraziorako	Disoluzio alkalinoa eta azidoa: degradazioa: 5 Deskarga: (poliamida eta poliesterra). \geq 4-5	EN ISO 105-E04:2013
Tindaketen sendotasuna garbitzean	Degradazioa: 5 Deskarga: (poliamida eta poliesterra). \geq 4-5	EN ISO 105-C06:2010
Tindaketen sendotasuna lisatzean	Berehalako balorazioa (lehorra, hezea eta bustia): degradazioa: 5 4 orduko saiakuntzaren ondorengo balorazioa (lehorra, hezea eta bustia): degradazioa: 5 Deskarga (hezea eta bustia): \geq 4-5	EN ISO 105-XII:1996
Piling-a eratzearen kontrako erresistentzia (2.000 eta 10.000 ziklo bitartean)	5	EN ISO 12945-1:2000
Urraduraren kontrako erresistentzia	$>$ 50000 Pilling graduaren balorazioa saiakuntzaren amaieran: 5	EN ISO 12947-2:2016
Trakzioarekiko erresistentzia eta hausturarekiko luzapena	Gehieneko indarra: luzetara: \geq 490 N zeharka: \geq 580 N Gehieneko indarrean luzatzea: luzetara: \geq % 310 zeharka: \geq % 315	EN ISO 1421:2016, 1. metodoa
Karga azpiko luzapena trakzioagatik eta berreskuratzea	5. zikloko elastikotasuna: luzetara: $>$ % 10 zeharka: $>$ % 15 Errekuperatutako luzapena, 30 minuturen ondoren luzetara: \geq % 95 zeharka: \geq % 95	EN 14704-1:2005
Urraduraren kontrako erresistentzia	Irazkia: $>$ 65 N Trama: $>$ 85 N	EN ISO 13937-2:2000
Ehunen atxikiduren kontrako erresistentzia	Luzetara: \geq 4 Zeharka: \geq 4	ASTM D 3939:2004

2024ko urriaren 29a, asteartea

HIRU LAURDENEKO BEROKI-ANORAKAREN EHUNAREN FITXA TEKNIKOA

Saiakuntza	Betekizuna	Araua
Osaera	<u>Kanpoko ehuna</u> : poliesterra: % 100 <u>Mintza</u> : iragazgaitza eta transpiragarria <u>Barruko ehuna</u> : poliesterra: % 100	EN ISO 1833-11:2017
Ore laminarra	170 ± % 5	EN 12127:1997; 8.3 puntua
Lotailua	Sarga / Sareta	EN 150 23606:2009; EN ISO 8388:2003 3.5.13 puntua; EN ISO 8388:2003 3.1.24 puntua
Ur-lurrunaren kontrako erresistentzia	≤ 7 M2 Pa/W	EN ISO 11092:2014
Ur-zutabea	≥ 10.000 mm/H2O	UNE EN 20811
Ehunek azaleko bustitzearekiko duten erresistentzia zehaztea (ihinztatze-saiakuntza)	≥ ISO 5	EN ISO 4920:2012
Argiarekiko tindaketen sendotasuna	≥ 4	EN ISO 105-802:2014. 2. metodoa
Tindaketen sendotasuna transpiraziorako	Disoluzio alkalinoa eta azidoa: Degradazioa: 5 Deskarga: ≥ 4-5	EN ISO 105-E04:2013
Tindaketen sendotasuna garbitzean	Degradazioa: 5 Deskarga: ≥ 4-5	EN ISO 105-C06:2010
Urraduraren kontrako sendotasuna lisatzean	<u>Berehalako balorazioa (lehorra, hezea eta bustia)</u> Degradazioa: 5 <u>4 orduko saiakuntzaren ondorengo balorazioa (lehorra, hezea eta bustia)</u> Degradazioa: 5 <u>Deskarga (hezea eta bustia): ≥ 4-5</u>	EN ISO 105-XII:1996
Piling-a eratzearen kontrako erresistentzia (10000 ziklo)	5	EN ISO 12945-1:2000
Urraduraren aurkako erresistentzia	> 50000 Piling mailaren balorazioa saiakuntzaren amaieran: 5	EN ISO 12947-2:2016
Trakzioarekiko erresistentzia eta hausturarekiko luzapena	<u>Gehieneko indarra:</u> Irazkia: > 1000 N Trama: > 700 N	EN ISO 1421:2016, 1. metodoa
Ehuna atxiki izanagatik urratzea	<u>Hasierakoa:</u> Irazkia: ≥ 90 N Trama: ≥ 90 N	UNE 40413:2002

PRAKEN EHUNAREN FITXA TEKNIKOA

Parametroa	Betekizuna	Araua
Zuntzen analisi kualitatiboa eta kuantitatiboa	Poliesterra \geq % 30 Poliamida \geq % 40 Elastanoa \geq % 9.	UNE EN ISO 1833:2010
Lotailua	Kalatua (itxura desberdinak bi aldeetan)	UNE 40084:1975 UNE 40017:1982 UNE 40161:1980
Ore laminarra	230 g/m ² \pm % 10	UNE-EN 12127:1998; pto.8.3
Tindaketen sendotasuna garbitzean	Degradazioa: \geq 5 Deskarga (poliamida eta poliesterra) \geq 4-5	UNE EN ISO 105 - C06:2010
Kolorearen sendotasuna, etxeko garbiketa 30.º eta 3 garbiketa-ziklo egin ondoren (grisen eskala)	Degradazioa 5 Deskarga (poliamida eta poliesterra): \geq 4-5	UNE EN ISO 105 - C06:2010
Argiarekiko tindaketen sendotasuna	\geq 5	UNE EN ISO 105 - 802:2014 2. metodoa
Kolorearen solidotasuna transpirazioarekiko (alkalinoa eta azidoa)	Degradazioa: \geq 5 Deskarga (poliamida eta poliesterra) \geq 4	UNE EN ISO 105-E04:2013
Tindaketen sendotasuna igurztean (bustia eta lehorra)	Trama eta irazkia: \geq 4-5	UNE EN ISO 105-X12:2003
Ehunen erresistentzia azaleko bustitzearen aurrean	ISO 5	UNE EN ISO 4920:2013
Ur-lurrunaren kontrako erresistentzia (Ret)	\leq 4 m2Pa/W	EN ISO 11092:2014
Etxean garbitu eta lehortu beharreko ehunen dimentsio-aldaketak	Irazkia eta trama: \leq % 3	EN ISO 5077:2008
Trakzio bidezko karga azpiko luzapena eta berreskuratzea	5. zikloko elastikotasuna (%) Irazkia: \geq % 25, trama: \geq % 25 Luzapen berreskuratua minutu baten ondoren: irazkia: \geq % 95 trama: \geq % 95 Luzapen berreskuratua 30 minuturen ondoren: irazkia: \geq % 98 trama: \geq % 98	UNE EN 14704-1:200S
Olioari aurre egiteko saiakuntza	\geq 5	UNE EN ISO 14419:2010
Trakzioarekiko erresistentzia eta hausturarekiko luzapena	Gehieneko indarra: Irazkia: \geq 790 N, Trama: \geq 1000 N Luzapena – Gehieneko indarra: Irazkia: \geq % 65, Trama: \geq % 65	UNE EN ISO 13934-1:2013
Urradurarekiko erresistentzia (9 kPa)	\geq 50.000 ziklo Pilling mailaren balorazioa saiakuntzaren amaieran: 5	UNE EN ISO 12947-2:1998/AC:2006
Piling-a eratzearen kontrako erresistentzia (10.000 ziklo)	5	UNE EN 150 12945-2:2001

ZAPATA TEKNIKOEN FITXA TEKNIKOA

Behiaren larru lore beltz hidrofugatua

Ezaugarria	Espezifikazioa	Saiakuntzaren araua
Lodiera	1,8 – 2,0 mm	UNE-EN ISO 2589:2003
Trakzio eta luzapenarekiko erresistentzia	Trakzioa > 20 N/mm ² Luzadura > % 40	UNE EN ISO 20344, 6.4 apartatua
Urratuen kontrako erresistentzia	> 170 N	UNE-EN ISO 20344, 6.3 apartatua
Ura xurgatzea	90 minutura: % 20 gehienez	UNE-EN ISO 20344, 6.13 apartatua
Ur-lurrunarekiko iragazkortasuna	Iragazkortasuna: > 5 mg/cm ² h	UNE-EN ISO 20344, 6.6 eta 6.8 apartatuak
Azalaren PHa	PHaren balioa: > 3,5 Diferentzia indizea: < 0,7 (baldin PH < 4)	UNE-EN ISO 20344, 6.9 apartatua
Zurraketa	Landare-kromozkoa izango da Kromo VI-aren edukia ezin izango da detektatu (< 3 ppm)	UNE-EN ISO 20344, 6.11 apartatua

Behiaren napa beltz hidrofugatua

Ezaugarria	Espezifikazioa	Saiakuntzaren araua
Lodiera	1,1 - 1,3 mm	UNE-EN ISO 2589:2003
Trakzio eta luzapenarekiko erresistentzia	Trakzioa > 15 N/mm ² Luzadura > % 30	UNE EN ISO 20344, 6.4 apartatua
Urradurarekiko erresistentzia	> 80 N	UNE-EN ISO 20344, 6.3 apartatua
Urradurarekiko erresistentzia	Ez du zulorik izango hauen ostean: 25.600 ziklo lehorrean 12.800 ziklo hezean	UNE-EN ISO 20344, 6.12 apartatua
Ura xurgatzea	60 minutura: ≤ % 20	UNE-EN ISO 20344, 6.13 apartatua
Ur-lurrunarekiko iragazkortasuna	Iragazkortasuna: > 5mg/cm ² h	UNE-EN ISO 20344, 6.6 apartatua
Naparen PHa	PHaren balioa: > 3,5 Diferentzia indizea: < 0,7 (baldin PH < 4)	UNE-EN ISO 20344, 6.9 apartatua
Zurraketa	Landare-kromozkoa izango da Kromo VI-aren edukia ezin izango da detektatu (< 3 ppm)	UNE-EN ISO 20344, 6.11 apartatua

Forrua

Ezaugarria	Espezifikazioa	Saiakuntzaren araua
Pisua	300 g/m ² ± % 10	UNE-EN 12127:1998
Lodiera	1,00 mm ± 0,30 mm	UNE-EN ISO 5084:1997
Ur-lurrunaren kontrako erresistentzia (m ² Pa/W)	Ret ≤ 13	UNE-EN 31092:1996
Ura sartzearen aurkako erresistentzia	> 1000 mbar	UNE-EN 20811:1993
Oinarekin kontaktuan dagoen forruaren geruzaren urradurarekiko erresistentzia	Lehor > 200.000 ziklo Heze > 50.000 ziklo	UNE-EN ISO 20344
Forruaren barruko sarearen urradurarekiko erresistentzia	Lehor > 50.000 ziklo	UNE-EN ISO 20344

Lepoko eta mihiko ehun-forruaren betekizunak

Ezaugarria	Espezifikazioa	Saiakuntzaren araua
Lepoko eta mihiko ehun-forruaren urratuekiko erresistentzia	≥ 15 N	UNE-EN ISO 20344, 6.3 apartatua
Lepoko eta mihiko ehun-forruaren urradurarekiko erresistentzia	Lehor: 51.200 ziklo Heze: 25.600 ziklo	UNE-EN ISO 20344, 6.12 apartatua
Lepoko eta mihiko ehun-forruaren iragazkortasuna eta ur-lurrunaren koefizientea	Iragazkortasuna: $\geq 2,0$ mg/cm ² h Koefizientea: ≥ 20 mg/cm ²	UNE-EN ISO 20344, 6.6 eta 6.8 apartatuak

Barne-zorua

Ezaugarria	Espezifikazioa	Saiakuntzaren araua
Lodiera	$4 \pm 0,5$ mm	UNE-EN ISO 20344, 7.1 apartatua
Xurgatzeko gaitasuna	> 70 mg/cm ²	UNE EN ISO 20344, 7.2 apartatua
Ura kentzea	$> \% 80$	UNE-EN ISO 20344, 7.2 apartatua
Urradurarekiko erresistentzia	> 400 ziklo	UNE-EN ISO 20344, 7.3 apartatua
Zulaketaren aurkako plantaren flexioarekiko erresistentzia	10 ⁶ flexio-ziklo apurtu gabe	UNE-EN ISO 20344, 5.9 apartatua
Zulaketaren aurkako erresistentzia	0 mm.	

Barne-zola

Ezaugarria	Espezifikazioa	Araua
Xurgatzeko gaitasuna	> 70 mg/cm ²	UNE EN ISO 20344, 7.2 apartatua
Ura kentzea	$\geq \% 80$	UNE-EN ISO 20344, 7.2 apartatua
Urradurarekiko erresistentzia	Gutxienez 25.600 ziklo lehorrean eta 12.800 ziklo hezean	

Zola

Ezaugarria	Espezifikazioa	Araua
Dentsitatea	1,10 – 1,30 g/ml	UNE-EN ISO 20344
Urratuekiko erresistentzia	> 8 kN/m	UNE EN ISO 20344
Urradurarekiko erresistentzia	< 140 mm ³	UNE-EN ISO 20344
Flexioarekiko erresistentzia	< 4 mm	UNE-EN ISO 20344
Hidrokarburoekiko erresistentzia	$< \% 12$	UNE-EN ISO 20344
Geruzen arteko loturarekiko erresistentzia	≥ 4 N/mm	UNE-EN ISO 20344

BOTEN FITXA TEKNIKOA

Behiaren larru lore beltz hidrofugatua

Ezaugarria	Espezifikazioa	Araua
Lodiera	1,8 — 2,0 mm	UNE-EN ISO 2589:2003
Trakzio eta luzadurarekiko erresistentzia	Trakzioa > 22 N/mm ² Luzadura > % 50	UNE EN ISO 20344, 6.4 apartatua
Urradurarekiko erresistentzia	> 200 N	UNE-EN ISO 20344, 6.3 apartatua
Flexio jarraituarekiko erresistentzia	Lehor: > 50.000 ziklo, kalterik gabe Heze: > 10.000 ziklo kalterik gabe	UNE-EN ISO 5402:2003
Horman muntatzearekiko erresistentzia (lore-pitzadura)	>36 N eta gutxienez 7 mm. Lore-leherketa saiakuntzan	UNE-EN ISO 17693:2007
Ura xurgatzea	90 minutuan: % 15 gehienez	UNE-EN ISO 20344, 6.13 apartatua
Ur-lurrunarekiko iragazkortasuna eta ur-lurrunaren koefizientea	Iragazkortasuna: > 5 mg/cm ² h Koefizientea: > 65 mg/cm ²	UNE-EN ISO 20344, 6.6 apartatua
Larruaren PHa	PHaren balioa: > 3,5 Diferentzia-indizea: < 0,7 (baldin PH < 4)	UNE-EN ISO 20344, 6.9 apartatua
Zurraketa	Landare-kromozkoa izango da Kromo VI-aren edukia ezin izango da detektatu (< 10 ppm)	UNE-EN ISO 20344, 6.11 apartatua

Behiaren napa beltz hidrofugatua

Ezaugarria	Espezifikazioa	Araua
Lodiera	1,1 - 1,3 mm	UNE-EN ISO 2589:2003
Trakzio eta luzadurarekiko erresistentzia	Trakzioa > 15 Nw/mm ² Luzadura > % 30	UNE EN ISO 20344, 6.4 apartatua
Urradurarekiko erresistentzia	> 90 N	UNE-EN ISO 20344, 6.3 apartatua
Urradurarekiko erresistentzia	Ez du zulorik erakutsi behar hauen ostean: 25.600 ziklo lehorrean 12.800 ziklo hezean	UNE-EN ISO 20344, 6.12 apartatua
Ura xurgatzea	60 minutura: ≤ % 15	UNE-EN ISO 20344, 6.13 apartatua
Ur-lurrunarekiko iragazkortasuna eta ur-lurrunaren koefizientea	Iragazkortasuna: > 6 mg/cm ² h Koefizientea: > 65 mg/cm ²	UNE-EN ISO 20344, 6.6 apartatua
Naparen PHa	PHaren balioa: > 3,5 Diferentzia-indizea: < 0,7 (baldin PH < 4)	UNE-EN ISO 20344, 6.9 apartatua
Zurraketa	Landare-kromozkoa izango da Kromo VI-aren edukia ezin izango da detektatu (< 10 ppm)	UNE-EN ISO 20344, 6.11 apartatua

Azalaren ehun-materiala

Ezaugarria	Espezifikazioa	Araua
Osaera	Kanpoaldea: suaren kontrako ehuna Barrualdea: feltroa %100 poliester hidrofugatua	
Urradurarekiko erresistentzia	Trama > 6 N Irazkia > 60 N	UNE-EN ISO 20344, 6.3 apartatua
Ura sartzea eta xurgatzea	Xurgatzea ordu batean: < % 15 Ura iragatea ordu batean ≤ 0,2 g	UNE-EN ISO 20344
Ur-lurrunarekiko iragazkortasuna eta ur-lurrunaren koefizientea	Iragazkortasuna: > 5 mg/cm ² h Koefizientea: > 65 mg/cm ²	UNE-EN ISO 20344, 6.6 apartatua
Martindale urradura lixarekin	400eko lixarekin: 300 bira hausturirik gabe	UNE-EN ISO 12947-2

EBAKETEN AURKAKO ESKULARRUEN PRESKRIPZIO TEKNIKOAK:

Eskularruek prestazio tekniko eta babes-prestazio jakin batzuk izan beharko dituzte, gutxienez honako arau eta maila hauen arabera:

UNE EN 420:2004+A1:2010 Betekizun orokorrak.

– Trebezia: 5. maila.

– Ura sartzea: 1. maila.

UNE EN 388:2016 Arrisku mekanikoak.

– Urradurarekiko erresistentzia: 3. maila.

– Hortzen bidezko ebaketaren aurkako erresistentzia: 5. maila.

– Urratuekiko erresistentzia: 4. maila.

– Sartzearen aurkako erresistentzia: 2. maila.

– Hortzen bidezko ebaketaren aurkako erresistentzia (UNE EN ISO 13997:2000): E maila.

UNE EN 407:2005 Arrisku termikoak (beroa edo sugarra).

– Sugarrarekiko portaera: 4. maila.

– Ukipen-beroa: 1. maila.

– Konbekzio-beroa: 2. maila.

– Bero erradiatzailea: 2. maila.