

1.1. Jatorria eta historia

Tradizio politiko eta kultural desberdineko bi herrialdetan, Erresuma Batuan eta Alemanian, sortu ziren Europako Ongizate Estaturako neurri aitzindariak eta ikuspegi berria ekarri zieten herrialde horietako babes-sistemei. Alde batetik, Erresuma Batuan¹ eskaintzen zuten babesa unibertsalagoa zen eta laguntzari garrantzi handiagoa ematen zitzaion. Ezaugarri horiek definitzen dute gizarte-babesaren eredu «anglosaxoia». Bismarcken Alemanian, berriz², gizarte-babesa profesionalagoa zen eta aseguratzearekin zerikusi handiagoa zuen. Ezaugarri horiek osatzen dute eredu «kontinental».

Bigarren Mundu Gerrako gerraostetik 70eko hamarkadaren hasiera arte hedatu ziren gizarte-babeseko programa horiek herrialde aurreratuenetan, bai geografikoki —batez ere Europan hedatu ziren— eta bai edukiari dagokionez —babes-eremua gertakizun gehiagotara hedatu zen—. Garapen horren eraginez, sistemak bateratu ziren, batean nahiz bestean bi ereduak babes-neurriak sartuz joan baitziren.

Ondorioz, gaur egungo gizarte-babeseko sistemak oso konplexuak dira: laguntza-neurriak eta aseguratze-neurriak nahasten dituzte, guztion zergekin finantzatzen diren babes unibertsaleko neurriekin batera bazkideen, erakunde publikoen eta erakunde pribatuen kuotekin finantzatzen diren neurri profesionalak daude, banaketako finantza-sistemak eta kapitalizazio-sistemak daude, etab. Azken batean, herrialde bakoitzak neurri eta mekanismoen konbinazio propioa diseinatzen du herritarren beharriaz modurik eraginkorrenean erantzuteko.

Prozesu historiko horiek arrastoa utzi dute gizarte-aurreikuspen osagarriko gaur egungo sistemetan. Eta horregatik, adibidez, nahiz eta aipatutako bateratze-prozesu instituzionala gertatu, tradizio anglosaxoia duten herrialdeetan (Erresuma Batuan, AEBetan, Danimarkan, Zeelanda Berrian etab.) indar handiagoa daukate gizarte-aurreikuspen osagarriko sistema pribatuek.

¹ 1834an onartutako «New Poor Law» delakoaren bidez. Lege hark pobreei laguntzeko sistema eratu zuen, ordura arte pobreak karitatearen eta ongintzaren menpe baitzeuden. Lege berriari esker, pobreei laguntzeko sistema zentralizatua ezarri zen, funtsean Ingalaterra eta Galesen lantokiak eratu eta ordura arteko laguntza-sistemak indargabetuz (indargabetutako laguntza-sistemaren oinarria langabezia-subsidioak izaten ziren).

² Gizarte-aurreikuspeneko estatu-mailako aurreneko programak 1883an ezarri ziren.

1.2. Gizarte-Segurantzako sistema publikoak

Gizarte-segurantzako sistema publikoak izaten dira, neurri txiki edo handiagoan, herrialde guztietako gizarte-aurreikuspeneko sistemen muina. Horien inguruan pres-tatu eta egituratzen dira sistema pribatu osagarriak, herrialde bakoitzak bere modua eta erakundeak aukeratzen dituelarik.

1.2.1. Gizarte-Segurantzako sistemen babes-jarduera

Hasiera batean helburua pobreenak eta laneko istripu edo gaixotasunak izaten zituzte-nak babestea bazen ere, urteak joan ahala ugaritu egin dira gizarte-segurantzako sistemek babestu beharreko gertakizunak (ezinbesteko beharrizan-egoerak). Gaur egun, beraz, herrialde gehienek gertakizun-sorta handia babesten dute.

Gatozen garrantzitsuenak ikustera:

1.2.1.1. *Erretiroa*

Kasu bakoitzean dagokion Gizarte Segurantzako erregimenean ezarritakoaren arabera zehaztuko da³. Horren guztiaren arabera, oro har, erretiroa gizabanakoa Gizarte Segurantzako erregimenean aurreikusitako erretiratzeko adinera (hau da, 65 urte, eta aparteko kasuetan, 60 urte, erretiro aurreratua denean) edo jarduera berezi batzuetan horretarako ezartzen den adinera (arriskutsuak, kaltegarriak edo osasungaitzak direlako) benetan iristen denean gertatzen dela ulertzen da.

Halaber, erretiroa lortu ezin duten pertsonen kasuan, gertakizun hori Gizarte Segurantzaren Erregimen Orokorrean aurreikusitako erretiroko ohiko adinera iristen denean, pertsona horrek bere lan-jardueran edo jarduera profesionalean ez diharduenean edo horretan jarduteari utzi dionean eta erretirorako Gizarte Segurantzako inolako erregimenean kotizatzen ari ez denean gauzatuko dela ulertuko da.

³ Horri dagokionez, aipatzekoa da Gizarte Segurantzaren Sistemaren Erregimen ugari daudela. Jarduera profesional jakin batzuen izaera bereziaren ondorioz, Erregimen Orokorrearekin batera erregimen berezi batzuk daude, esaterako Norbere Konturako Langile edo Langile Autonomoen Erregimena, Nekazaritzako Erregimen Berezia, Itsasoko Langileen Erregimen Berezia; Etxeko Langileena, eta Ikatz Meatzaritzakoa.

1.2.1.2. *Ohiko lanean aritzeko ezintasun iraunkor osoa, lan guztietarako ezintasun absolutua eta ezintasun handia*

Hona hemen egoera horien definizioak:

- *Ohiko lanean aritzeko ezintasun iraunkor osoa*, langileari bere ohiko ogibideko funtsezko lanak edo lan guztiak gauzatzea galarazten dion egoera, baina beste ogibideren batean lan egin dezakeenean.
- *Ezintasun iraunkor absolutua*, langilea edozein lan edo ogibidetan ari ahal izatea galarazten duen egoera.
- *Ezintasun handia*, ezinduak eguneroko ekintzarik funtsezkoenak gauzatzeko beste pertsona baten laguntza behar duen egoera (adibidez jantzeko, toki batetik bestera joateko, jateko, garbitzeko, etab.).

1.2.1.3. *Heriotza, alarguntza edo zurztasuna*

Langilea hiltzeak alarguntza, zurztasun edo senideen aldeko prestazioak jasotzeko eskubideak eragin ditzake.

1.2.1.4. *Langabezia*

Langabezia lan egin dezaketen eta lan egin nahi duten pertsonak lana aldi baterako edo behin betiko galtzen dutenean, edo enplegu-erregulazioko espediente baten ondorioz gutxienez beren lanaldiaren heren bat aldi baterako murrizten dietenean eta ondorioz, beren soldatan antzeko galera edo murrizketa jasaten dutenean bizi duten egoera da.

1.2.1.5. *Menpekotasun larria edo menpekotasun handia*

Menpekotasun-egoera ondorengoa da: adina, gaixotasuna edo minusbaliotasunaren ondorioz, autonomia fisiko, mental, intelektual edo sentsorialaren galera edo gabeziarekin lotuta, eguneroko bizitzako oinarrizko jarduerak gauzatzeko beste pertsona batzuen arreta edo laguntza asko behar dituzten pertsonen egoera, edo minusbaliotasun intelektual edo gaixotasun mental bat daukaten pertsonen kasuan, beren autonomia pertsonalerako bestelako laguntza batzuk behar dituzten pertsonak bizi duten egoera iraunkorra.

Menpekotasun larria eta *menpekotasun handia* daukatela adierazteko ondorengo alderdi hauek hartu behar dira kontuan:

- *Menpekotasun larria*: eguneroko oinarrizko jarduera batzuk gauzatzeko egunero bi edo hiru aldiz laguntza behar du⁴, baina bere autonomia pertsonalerako ez du behar zaintzailea etengabe laguntzen aritzea edo laguntza askorik behar.
- *Menpekotasun handia*: eguneroko oinarrizko jarduera batzuk gauzatzeko egunero askotan laguntza behar du eta bere autonomia fisiko, mental, intelektual edo sensoriala guttiz galdu izanaren ondorioz, beste pertsona baten etengabeko laguntza behar du edo bere autonomia pertsonalerako orokorrean laguntza behar du.

1.2.1.6. Osasun laguntza

Amatasun, ohiko edo lanbide-gaixotasun eta ohiko edo lanbide-istripu kasuetan, babes-tuta dauden herritarrek, behar den osasun-laguntza hartzeko eskubidea dute.

Ez da aurrekoak bezalako prestazio ekonomikoa, zerbitzua baizik.

1.2.1.7. Gizarte zerbitzuak

Estatuak eta gizarteko eragileak langileek lanekoaldi desberdinetan bizitza maila bera, edo gutxienez antzekoa mantentzearen garrantziaz konturatzen hasi zirenean, estatuak izan ziren gertakizun jakin batzuen aurrean (hasieran erretiroa, eta geroago ezintasuna edo heriotza ere bai) herritarrei segurtasun ekonomiko jakin bat bermatzeko eginkizun nagusia beren gain hartu zutenak, eta horretarako, lanean dauden langileek emandako eta erakunde publiko batek kudeatutako pentsioak ordaintzen zitzaizkien.

⁴ «Eguneroko Bizitzako Oinarrizko Jarduerak» pertsonaren zereginik funtsezkoenak dira, hots, gutxieneko autonomia eta independentziarekin moldatzea ahalbidetzen diotenak, hala nola: norbere burua zaintzeko ekintzak, etxeko oinarrizko jarduerak, funtsezko mugikortasuna, pertsonak eta gauzak ezagutzea, orientatzea, agindu edo zeregin errazak ulertu eta gauzatzea.

1.2.2. Gizarte-Segurantzako sistema publikoen ezaugarriak

a) *Derrigorrezkoak dira*

Sistema publikoen oinarritzko ezaugarrietako bat derrigorrezkoak izatearena da. Norberaren borondatearen esku utziko balira pertsona bakoitzaren beharizan-egoeren aurreikuspena eta babesa, pertsona askok ez luke bere burua babestuko, ez behar adina behintzat. Horrek eraginkortasunik eza eta bidegabekeria eragingo luke babes-sisteman, azken batean estatuak hartu beharko bailituzke herritarrak bere gain (herritarrak sentiberak dira pobrezia-egoerekiko eta esku-hartzeko eskatzen diete herri-agintariei), kotizatzen duten herritarren baliabideak erabiliz.

b) *Gehienbat kontribuziozkoak izaten dira eta laguntza-elementuak edukitzen dituzte*

Gizarte Segurantzaren pentsio-sistemak kontribuziozkoak izaten dira hein handi batean. Hortaz, kobratu dezakegun kopurua kotizatu dugun zenbatekoaren proportzionala izaten da. Kotizatutakoaren arabera kobratzen dugu eta, ezer kotizatzen ez badugu, ez daukagu prestazioak jasotzeko eskubiderik. Kontribuzioa (aseguratzearen ezaugarrietako bat da; ez ahaztu *gizarte-aseguruez* ari garela) prestazio-mota bakoitzean gehiago edo gutxiago zuzendua eta zehaztua egoten da. Adibidez, erretiro-pentsioek kontribuzio handiagoa eskatzen dute baliaezintasuneko pentsioek baino, normalean kotizatutakoaren eta kobratutakoaren arteko proportzionaltasuna handiagoa izaten baita.

Kontribuziozko prestazioekin batera, gizarte-segurantzako sistema ia guztiek kontribuziozkoak ez diren prestazioak edo laguntzakoak eskaintzen dituzte bizitzako egoera bereziengatik nahikoa kotizatu ezin izan duten eta kontribuziozko prestaziorako eskubiderik lortu ez duten pertsonak babesteko. Prestazio horiek Estatuko aurrekontu orokorrekin finantzatzen dira, hau da, herritar guztion zergekin. Kontribuziozko prestazioak, aldiz, Gizarte Segurantzako afiliatuek ordaindutako kotizazioekin finantzatzen dira.

Osasun-laguntza, gizarte-zerbitzuak eta kontribuziozkoak ez diren pentsioak laguntzako prestazio unibertsalen artean sartzen dira. Pentsioek, berriz, gizarte-segurantzako sistemetan gasturik handiena eragiten dute eta kontribuziozkoak izaten dira herrialde gehienetan.

c) *Banaketaren finantzaketa-sistema erabiltzen dute*

Langile aktiboen urteroko kotizazioetatik biltzen den dirua erabiltzen da urte bakoitzean langile pasiboek edo pentsiodunei ordaindu beharreko prestazioak ordaintzeko. Diru hori ez da pilatzen. Hau da, langile aktiboek ez dituzte kotizazioak metatzen etorkizunean beraien prestazioak edo pentsioak ordaintzeko; Gizarte Segurantzak urtero bildutakoa urtean bertan gastatzen du aurreko belaunaldietako langileen pentsioak ordainduz. Belaunaldien arteko errenta-transferentzia egiten da.

Hortaz, banaketa-sistemek «belaunaldien arteko elkartasunaren kontratu inplizitua» irudikatzen dute: belaunaldi bakoitzak aurreko belaunaldietako pentsioak bere gain hartzen ditu, etorkizuneko belaunaldiek gauza bera egingo dutelakoan.

Banaketaren bidez egiten den finantzaketak alde onak eta txarrak ditu kotizazioen kapitalizazio-sistemarekin alderatuz. Alde onetako bat da arrisku biometrikoei (bizi-itzaropena luzatzea, etab.) eta inflazioari aurre egiteko babes askoz handiagoa ematen diela pentsiodunei. Bestalde, gizarte-beharrizan berrietara egokitzeko eta gerta daitezkeen egoera berriei erantzuteko sistema malguagoa da.

Alde txarrei dagokienez, biztanleriaren zahartzearen fenomenoak sistemaren bideragarritasun ekonomikoa arriskuan jar dezake, gero eta aktibo gutxiago daudelako gero eta ugariagoak diren pasiboak finantzatzeko eta, hortaz, belaunaldi aktiboek kostu hori «gehiegizkotzat» jotzen badute, belaunaldien arteko elkartasunaren kontratua arriskuan jar daitekeelako.

d) *Kudeaketa publikoa izaten da*

Derrigorrezko sistema denez, oro har herrialdeetako biztanle guztiak egoten dira sartuta gizarte-segurantzako sistemetan. Hori eraginkortasun-faktore bat da, *per capita* kudeaketa-gastuak gizarte-babeseko sistema pribatuetakoak baino askoz ere txikiagoak izaten baitira. Eskala-ekonomiek zeresan handia izaten dute aseguruaren jardueraren sektorean.

1.3. Gizarte-aurreikuspen osagarriko sistemak

1.3.1. Sorrera eta gizarte-aurreikuspeneko sisteman duten lekua

Gure gizartean eta ingurukoetan biztanleriaren zahartzea gertatzen ari da, hau da, jaiotza-kopurua beherakada handia izaten ari da eta aldi berean bizi-itxaropena luzatzen ari da. Hori ikusita, pentsio-sistema publikoak osatzea beharrezkoa zela planteatu zen, herri-tarrei pentsio duinak bermatzeko.

Euskadi fenomeno larri horren adibide garbia da: 1980. urtean, Euskadin, erretiratu bakoitzeko 7 pertsona zeuden lan egiteko adinean, eta 2006an proportzioa 4ra jaitsi zen. Aurreikuspenen arabera, 2025ean kopuru hori erdiraino jaitsiko da, hau da, 2raino, eta joera berberak jarraituko du hurrengo bi hamarkadetan ere. Gainbehera hori gertatzeko faktore nagusia biztanleriaren bizi-itxaropenak gora egin izana da. 1960an, 65 urteko gizonezkoek oraindik beste 12 urte inguruko bizi-itxaropena zuten. Gaur egun, ordea, beste 16 urte baino gehiagoko bizi-itxaropena dute. Emakumezkoen kasuan, bizi-itxaropena beste 15 urtetik 21 urtera igo da.

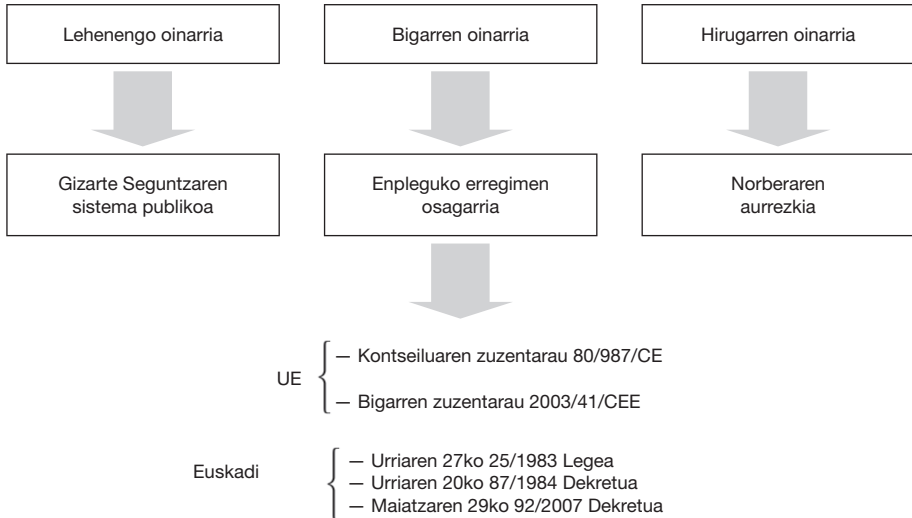
Erronka demografiko honek iraunkortasun ekonomiko eta sozialeko arazoak sortzen dizkie «banaketa»-sistemaren bidez finantzatzen diren gizarte-segurantzako sistema publikoei eta, horregatik, bide berriak bilatu behar izan dira demografiaren desorekak mehatxatutako prestazio publikoak osatzeko. Azken finean, egoera pasiboan dauden pertsonen errenta-mailak bermatzeko, errenta-iturriak, babesleak eta finantzaketa-sistemak dibertsifikatu behar dira. Bestela esanda, hainbat baliabide erabili behar dira.

Egoera sozio-ekonomiko hori izan zen, beraz, *gizarte-aurreikuspen osagarriko sistema pribatuek* indarra hartzea eragin zuen faktorea. Biztanleriaren zahartzeak herrialde aurreratu ia denei bota dien erronka handiari aurre egin ahal izateko, sistema horien inguruan araudi bat egituratu da poliki-poliki. Gizarte-aurreikuspenen sistema desberdinak errealtate sozio-ekonomiko berrietara egokitzean datza araudi hori.

Horrela sortu zen «*hiru oinarrien teoria*» delako eredua, eta horretan oinarrituta egituratzen dira Europako arautegiak. Lovainako Unibertsitateak proposatu zuen eta hiru aurreikuspen-maila edo -oinarri bereizten ditu. *Lehenengo oinarria* aurreikuspen-sistema publikoa da. *Bigarren oinarria* lan edo enpleguko erregimen pribatu eta osagarriek osatzen dute, hau da, enpresen eta lan-harremanen esparruan sortzen direnek. Eta *hirugarren oinarria* epe luzerako aurreikuspen-aurrezkietako kontu indibidualak dira.

1.2. irudia

Europako merkatuetan pentsio osagarrien sistemei buruz liburu berdeak gizarte aurreikuspenaren hiru oinarrien sistema ezartzen du



Oro har, *lehenengo oinarrian* derrigorrez parte hartu behar izaten da. Maila horretako ekarpenek egungo pentsioak banaketa-sistema (edo «*pay as you go system*») delakoarekin finantzatzeko balio dute. Pentsio horiek berme publikoa izaten dute, eta unibertsaltasun eta solidaritate printzipioetan oinarritzen dira.

Bestalde, *bigarren oinarria* derrigorrezkoa ala boluntarioa, lehenengo oinarriaren osagarria eta publikoa ala pribatua izan daiteke. Oinarri hori garatu duten herrialde gehienek kapitalizazio-sistemen (banakakoak edo kolektiboak) bitartez finantzatzen dute, eta ondorioz, langile bakoitzak egin dituen ekarpenen eta/edo bere langileek bere alde ordaindu dutenaren bitartez bere erretiroko pentsioa edo bere kolektiboarena osatzen dute.

Bigarren oinarri horren abantaila nagusia gizarte zahar samarretako arazoak arintzen dituela da, eta Europa horrelako gizarteen adibide da, ekarpenak egiten dituzten eta hartzen dituzten arteko erlazioaren ondorioz. Hau da, pentsioak zuzenean edo bultzatuta egindako ekarpenekin eta/edo ordaindutakoarekin, hots, langilearekin zuzenean lotuta egotea eragitea.

Azkenik, *hirugarren oinarria* funtsean aurreko oinarri bien osagarria dela esan daiteke. Oinarri honek norbere pentsio-eskubidea sortzen du, hau da, besteekin loturarik gabekoa.

Abantailarik azpimarragarrienak hauek dira: ekarpenen malgutasuna eta arrisku demografikoaren aurrean aldaketarik ez jasatea.

1.3.2. Gizarte-aurreikuspen osagarriaren ezaugarri nagusiak

Gizarte-aurreikuspen osagarriko baliabideen bereizgarri nagusiak, gizarte-aurreikuspen publikoko baliabideekin (gizarte-segurantzako sistemak) alderatuta, ondorengoak dira:

a) *Borondatezkoak dira*

Enplegu-sistemen kasuan langilearen edo bere ordezkarien esku dago baliabide jakin bati atxikitzea eta, sistema indibidualen kasuan, norberaren esku.

b) *Osagarriak dira, ez dira sistema publikoaren ordezkok*

Normalean sistema publikoaren gertakizun berberak (denak edo batzuk) estaltzen dituzte, eta sistema publikoaren prestazioak osatzeko erabiltzen dira. Ondorioz, langilea, enplegu-emailea edo bazkide babeslea ez dira sistema publikora egin beharreko ekarpenetatik aske geratzen.

c) *Kapitalizazioko finantza-sistema erabiltzen dute*

Bizitza aktiboan zehar bazkideek egiten dituzten ekarpenak funts propio batean pila-tuz joaten dira kapital horiek sortzen dituzten interesekin batera, eta estalitako gertakizunak ematen direnean, funts horretan dagoena da bazkideek jasotzen duten prestazioa.

Kasu honetan ez da egoten banaketa-sistemetan izaten den belaunaldien arteko elkartasunik. Are gehiago, sistema indibidualetan eta ekarpen zehatzeko enplegu-sistemetan (aurrera definituko ditugu) ez da inolako elkartasunik izaten gizabanakoaren artean, bazkide bakoitzak bere gain hartzen baitu bere arriskua. Prestazio zehatzeko enplegu-sistemetan, aldiz, elkartasuna izaten da eta finantza-arriskuak eta arrisku biometrikoak partekatzen dira taldeko kideen artean.

d) *Pribatuak dira*

Pribatuak dira, printzipioz aldean askatasunetik sortzen direlako (hala ere, ikusiko dugun bezala, gero administrazioaren kontrolpean geratzen da kudeaketa).

Hortaz, eta herrialdeen arabera kasuak oso desberdinak badira ere, ondorengo koadroan ikus daitezkeenak dira sistema osagarrien ezaugarri nagusiak aurreikuspen-sistema publikoarekin alderatuta:

	Aurreikuspen publikoko sistema	Gizarte-aurreikuspen osagarria
Estaldura	Oinarrizkoa	Osagarria
Finantziazioa	Banaketa	Kapitalizazioa
Mota	Publikoa	Pribatua
Derrigorrezkoa	Bai	Ez

1.3.3. Gizarte aurreikuspen osagarriaren instrumentu motak

Egoera ezberdinei aurre egiteko gizarte aurreikuspen osagarriaren instrumentu ezberdinak sortu dira.

1.3.3.1. *Eratzaileen arabera*

Horiek *osutzen dituzten pertsonen* arabera, aurreikuspen-instrumentuak ondorengo mota hauetan sailkatuko dira:

- *Okupazio Sistemak*: sustatzailea edozein pertsona, erakunde, korporazio, sozietate edo enpresa da, eta bazkideak haren langileak dira.
- *Sistema Elkartuak*: sustatzailea edozein talde, elkarte, elkargo edo sindikatu da, eta bazkideak haien bazkideak edo afiliatuak izango dira.
- *Sistema Indibidualak*: sustatzailea/k baimendutako finantzaketa edo aseguru erakunde bat edo batzuk dira, eta bazkideak horietara beren borondatez atxiki diren pertsona fisiko guztiak izango dira.

1.3. irudia

Osatzen dituzten pertsonen arabera

Plan mota	Bazkideak	Sustatzaileak
Banakakoa	Edozein pertsona	Entitate finantzieroak edo aseguru erakundeak
Elkartua	Afiliatuak	Talde, elkarte, elkargo edo sindikatuak
Okupaziozkoa	Langileak	Enpresak eta gizarte eragileak

1.3.3.2. Bere gain hartutako betebeharren arabera

- *Prestazio zehaztua dutenak.* Bazkide pasiboek edo onuradunek jaso beharreko prestazioa zehazten da. Gizarte-segurantzako sistemen ereduari jarraituz, sistema osagarri hauek, normalean, soldataren, kotizatutako urte-kopuruaren eta abarren arabera finkatzen dute prestazioa. Hortik abiatuta, betebeharrak erantzuteko egin beharreko ekarpenen zenbatekoa zehazteko kalkulu aktuarialak egiten dira. Finantza-arriskuak (funtzen errentagarritasun negatiboak etab.) eta arrisku biometrikoak (bizi-itxaropena luzatzea etab.) aurreikuspeneko erakunde edo entitateak hartzen ditu bere gain.
- *Ekarpen zehaztua dutenak.* Planean sartuta dauden bazkideen ekarpenak ezartzen dira eta, sustatzailerik balego, horien kontribuzioen zenbatekoak ere bai. Egindako ekarpenekin norberaren kontuan pilatutako funtsek zehazten dute prestazio-eskubidearen zenbatekoa. Finantza-arriskuak (funtzen errentagarritasun negatiboak etab.) eta arrisku biometrikoak (bizi-itxaropena luzatzea etab.) bazkideak hartzen ditu bere gain.
- *Mistoak.* Aurreko bi ereduaren abantailez baliatzeko eta desabantailak saihesteko, sistema mistoak diseinatu dira. Horien helburua arriskuak bi alderdien artean banatzea da, errentagarritasunak bermatzeko hainbat mekanismo erabiliz edo aldagai sozio-ekonomiko zehatz batzuen portaeran oinarrituz prestazioak indexatuz, etab.

1.3.3.3. Prestazioak kobratzeko moduaren arabera

Prestazioa bazkide edo onuradunek duten eskubide ekonomikoa da, estalitako gertakizun bat gauzatzearen ondorioz.

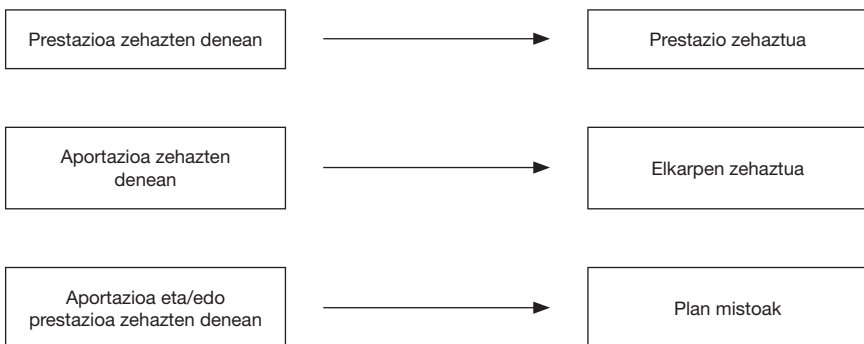
Oro har, sortutako prestazioak jasoko dituzten egunak eta modalitateak bazkideak edo onuradunak askatasunez aukeratzen dituztenak izango dira, betiere beren aurreikuspen instrumentuan ezarritako baldintza eta mugekin.

Pentsioak ordaintzen dituzten BASEen prestazioak gehienetan diruzkoak dira eta ondorengo mota hauetakoak izan ahalko dira:

- *Kapital gisa*: ordainketa bat edo gehiago inolako aldizkakotasunik gabe jasotzea da. Ordainketak berehala egin ahalko dira gertakizunaren egunean, edo geroago gauzatu ahalko dira.
- *Errenta gisa*: ordainketa bi edo gehiago bata bestearen atzetik jasotzea da, ordainketa horiek aldizkakotasun erregularrarekin jasotzen dira, eta urtero bat gauzatzen da gutxienez. Halaber, errentak bizitza *osorakoak ala aldi baterakoak, berehalakoak ala geroratuak* izan ahalko dira.
- Prestazio *mistoa*: adierazitako edozein motatako errentak kapital gisako ordainketa batekin bateratzen dituztenak dira.

1.4. irudia

Betebeharren arabera



1.4. Borondatezko Aurreikuspen Sozialeko Erakundea (BASE)

Euskadik, Gernikako Estatutuko 10.23 artikulua onartutako eskumenak erabiliz⁵, gizarte-aurreikuspenaren alorrean bere araudi propioa osatu du, eta araudi hori zati batean geure lurraldean erakunde horien inguruko tradizio historiko sendo eta sustraituetatik eratorrita dago, eta aipatzekoa da horien jatorria arrantzaleen kofradietan datzala.

Hortaz, Euskadin gizarte-aurreikuspen osagarri hori BASEen bitartez artikulatzea erabaki zen.

BASEak, beren izena eta arauak⁶ adierazten duten bezala, irabazi asmorik gabeko Erakundeak dira, eta beren azken xedea beren bazkideak haien bizitza, baliabideak edo jarduerak arriskuan jar ditzaketen gertakizunen aurrean babestea da. Eusko Jaurlearitzak Erakunde horiek gainbegiratu eta kontrolatzen ditu.

1.4.1. BASE-N definizioa eta ezaugarriak

BASEak Euskadin helbideratutako erakunde edo instituzio independenteak dira, eta mutualitate gisa, irabazi asmorik gabe gizarte-aurreikuspeneko eredu bat eskaintzeko osatzen dira; eredu hori borondatezkoa da, eta ez da aurreikuspen-sistema publikoa, eta hura osatzen duten bazkideak edo haien ondasunak ezusteko eta/edo aurreikusi daitezkeen gertakizun edo egoeren aurrean babestera bideratuta daude.

Definizio horren arabera, ondorengo ohar hauek aurkezten dira:

— *Erakunde edo instituzio independentea*: horiek osatzeko betekizun espezifikoak bete ondoren, izaera juridiko propioa daukate eta ez da hura sustatzen duten bazkideena (pertsone fisiko edo juridikoak). Hori dela eta, oro har, BASEak ez du beste erakunde batzuen (kudeatzaileak) lehiaketa beharko bere jarduerara gauzatzeko.

⁵ Artikulu horren arabera, Euskadik Gizarte Segurantzak barne hartzen ez dituen mutualitateen alorretako eskumen osoa bere gain hartu du.

⁶ Erakunde horien inguruko araudia funtsean urriaren 27ko Eusko Legebiltzarraren 25/1983 Legean, hori garatzen duen arautegian, otsailaren 20an onetsitako 87/1984 Dekretuak onartuan, BASEen jarduerara jakin batzuk arautzen dituen maiatzaren 29ko 92/2007 Dekretuan, eta BASEen alderdi jakin batzuei buruzko Lan eta Gizarte Segurantzako Zuzendariaren zirkularretan dago.

- *Mutualista*: haren bazkideen uste onean eta elkarrekikotasunean oinarritzen da. Beraz, Legean jasotako zioen azalpenetan BASEen jardueren oinarrien inguruan adierazten denaren arabera, bazkideek gobernuko jardueretan kudeaketa eta parte-hartze demokratikoan gardentasun irizpideak bete behar dituzte. Hori dela eta, geure herrialdean aspalditik sustraituta dagoen tradizio mutualista edo solidariora egokitzen dira.
- *Irabazi asmorik eza*: halakoak dira bai erakundea, bai haren kideak, eta espresuki ezartzen da dibidenduak edo simulatutako merkataritzako negozio bati dagozkien beste entrega batzuk banatzeko debekua, baita Erakundearen ordezkariak beren funtzioak dohainik gauzatzea ere.
- *Administrazioaren kontrolpean egotea*: Eusko Jaurlaritzaren kontrolpean, alegia, eta bere antolamendua eta funtzionamenduari lotutako barneko kontrol prozedura batzuen menpe ere bai.
- *Derrigorrezko aurreikuspen publikoa osatzen duten aurreikuspen-sistemen gizarte-aurreikuspen osagarria da helburu zehatza*.
- *Borondatezkoa*: BASEetara adskribatzea borondatezkoa da, eta horrek bereizten du sistema publikotik. Bazkide edo kolektibo bakoitza libreki bilakatzen da Erakundearen parte, eta bazkide bilakatu ondoren, gauzatutako prestazioekin lotutako eskubide eta betebeharren berdintasun erregimena izango du.
- *Gertakizun zehatzen aurreko babesa*: gertakizun horiek Eskuliburu honetako 1.4.5 atalean daude garatuta.
- *Aurreikuspen planen bidez antolatzea*:
 - Hainbat gertakizunetarako (hala nola erretiroa, heriotza, behin betiko ezintasuna, epe luzerako langabezia edo gaixotasun larria) ekarpenak eta prestazioak eta hori lortzeko baldintzak antolatu eta arautzen dituzten hitzarmenak dira. Prestazioen arautegietan formalizatzen dira eta horiek zehazteko kapitalizazio-sistema finantzario eta aktuarialak aplikatzen dira.
 - Aurreikuspen-planek beren ekarpen- eta prestazio-sistemak antolatu eta arautzen dituzte, eta BASE da izaera juridiko propioarekin bere barne funtzionamenduko araukin multzokatu eta kudeatzen dituenak.
 - BASEetan barne hartzen diren sustatzaile edo bazkide babesleak bertan barne hartzen diren aurreikuspen-planak beste izan daitezke.
- *Lurralde-esparrua*: Euskadin helbideratuta egon behar dira.
- *Izendapen zehatza*: Erakundearen izendapenaren alboan derrigorrez adierazi beharko da «Borondatezko Gizarte Aurreikuspeneko Erakundea» dela.

1.4.2. Motak

Erakundea sustatzen duten elementu pertsonalen eta jatorriaren arabera erakundeak honako modalitate hauek izan ahalko ditu:

- *Enplegu modalitatea*: kideek bazkide babeslearekin laneko lotura daukatenean, edo bazkide langileak edo lanekoak direnean sozietate kooperatibo eta lan-sozietateen esparruan.
- *Modalitate elkartua*: kideek Sistema Publikoko bestelako mutualitate bateko edo Gizarte Segurantzako edozein Erregimenetan kotizatzen dutenean eta beren artean laneko edo elkarte gisako lotura daukatenean.
- *Banakako Modalitatea*: bazkide babeslea edo sustatzailea erakunde finantzario bat denean eta bertako bazkide arruntak eta onuradunak elkarren arteko loturarik ez daukaten pertsona fisikoak direnean.

Halaber, eta *prestazioen edo jasotako kopuruen* eta BASEetara egindako *ekarpenen finantza erregimenaren* arabera, honelako sistemak osa ditzakete:

- *Prestazio zehaztua*: bazkide pasiboek, edo, egokia denean, onuradunek jasoko duten prestazioa zehazten denean.
- *Ekarpen zehaztua*: sustatzaileen ordainketen zenbatekoa soilik zehazten da, eta egokia denean, bazkideek planean egiten dituzten ekarpenen zenbatekoa ere bai.
- *Mistoak*: prestazioa eta/edo ekarpena edo ordaindutakoa da zehazten dena.

1.4.3. Elementu pertsonalak

BASEak libreki sor ditzakete partikularrek, elkarteek, enpresariak, merkataritzako sozietateak eta erakunde publiko edo pribatuak, eta hiru bazkide mota izan ditzakete:

- *Bazkide sustatzailea*: Erakundearen eraketa sustatzen duen subjektua (pertsona fisiko edo juridikoa), eta halakotzat hartuko da Plana sortzea bultzatzen duen edo garapenean parte hartzen duen erakunde, korporazio, sozietate, enpresa, elkarte, sindikatu edo kolektibo oro, edozein motatakoa izanik ere. Bazkideen aldeko ekarpenak egiteko edo ez egiteko aukera dauka, eta Erakundeko bazkidetzat hartzen da.

1.5. irudia

Elementu pertsonalak

- Bazkide *sustatzailea*:
 - Eraketa sustatu.
- Bazkide *babeslea*:
 - Onuraruk jasan gabe.
 - Zaindu ta garatzearen alde.
 - Bazkideen aldeko ekarpenak.
- Bazkide *osoa edo arrunta*, BASEa bere onerako sortzen da:
 - Aktiboa, ekarpenak egin eta ondarea eta eskubideak metatzen ari dena.
 - Pasiboa, gertakizuna izan eta prestazioa jasotzen duena.
 - Etenaldian dagoena, eskubidean dituen baina ekarpenik egiten ez duena.
- Bazkide bat hiltzean prestaziorako eskubidea bereganatzen duen pertsona, *onuraduna da*.

- *Bazkide babeslea*: BASEtik zuzeneko onurarik jasan gabe, Erakundearen Gobernu Organoetan parte hartuz, Erakundea zaindu eta garatzearen alde lan egiten duen pertsona (fisiko edo juridikoa). Nahiz eta Erakundearen sustatzailea eta babeslea bera izan, baliteke zenbait kasutan hori horrela ez izatea, eta babesle batek ekarpenik ez egitea hark sustatutako erakundean.
- *Bazkide osoa edo arrunta*: sortu den BASEaren onuradun diren pertsona fisikoen multzoa da, eta atxikitzeko borondatea adierazi dutenez eta behartzeko gaitasuna dutenez gero, Arautegian edo Estatutuetan aurreikusitakoaren arabera egin dezakete. Hiru mota daude:
 - *Bazkide aktiboa*: BASE bateko bazkidea, ekarpenak egiten ari dena (edo bere ize-
nean ekarpenak egiten ari dira) eta ondarea eta pentsio-eskubideak metatzen ari
dena.
 - *Bazkide pasiboa*: Gertakizuna izan eta, horren ondorioz, BASEaren kargura presta-
zioren bat jasotzen ari den BASEko bazkidea.
 - *Etenaldian dagoen bazkidea*: Plan batean eskubideak dituen baina jadanik ekar-
penik egiten ez duen BASE bateko bazkidea, oraindik prestazioak jasotzen hasi ez
dena.

Bazkideez gain, BASEetan *onuradunak* ere egon daitezke. Egoera hori bazkide aktibo, pasibo edo etenaldian dagoen bazkide bat hiltzean prestazio baterako eskubidea bereganatzen duten pertsonak lortzen dute. Hau da, bazkidearen kausadunek.

— Bazkide sustatzailea, babeslea edo osoa edo arrunta izatea zehazteko baldintzak BASEaren Estatutuetan zehaztuko dira.

1.4.4. Bazkidearen eskubideak eta betebeharrak

1.4.4.1. *Bazkideen eskubideak*

Bazkide gisa, gutxieneko eskubide jakin batzuk onartzen zaizkie eta horiek estatutu bidez zabaldu daitezke.

— *Gutxieneko eskubideak* honako hauek dira:

- Batzar Orokorren bileretan parte hartzea, norberak edo ordezkari baten bitartez, Estatutuetan horren inguruan aurrez ikusitakoaren arabera, eta egokia denean, zuzendaritzan eta ordezkaritzan Gobernu Batzarretako kide gisa.
- Erakundeko organoetako karguetarako kideak hautatu eta hautatuak izatea.
- Estatutuetan aurrez ikusitako prestazioak eskuratzea.
- Erakundearen egoeraren inguruko informazioa jasotzea.

Pentsioak ordaintzen dituzten BASEen bazkide eta onuradunek, gainera, informazioa jasotzeko eta defentsa eskubideak dituzte.

1.4.4.2. *Informazioa jasotzeko eskubidea*

Oro har, pentsioak ordaintzen dituzten BASEek ondorengo *informazioa* jarri beharko dute bazkide arrunten eta onuradunen eskura:

- Erakundearen Estatutuak eta aukeratu duten planaren Arautegia.
- Gobernu Organoen osaketa.
- Estatutuen eta arautegien aldaketak, eta baita gobernu-organoen osaketan egin direnak ere.
- Inbertsio Printzipioen Deklarazioan inbertitzen den aktiboen edo kudeaketan erabilitako tekniken ondoriozko arriskuaren profila (altua, ertaina edo baxua) sartu beharko dela azaltzen du.

- Aurreikuspen-plan bakoitzean administrazioko gastu gisa aplikatuko den ehunekoa, baita planaren ondarearen gainean balore higikorren salerosketako bitartekaritzak izango duen ehunekoa eta balore horien zorroaren errotazio ratioarena.
- Erakundearen ikuskariak nor diren.
- Aurreikuspen-planaren ondarearen bilakaera historikoa, ezarritako urteko errentagarritasunaren alorreko helburuak eta planak lortutako errentagarritasunaren ingurukoak, azken hiru ekitaldietakoak. Errentagarritasun historikoaren inguruko informazioaren barruan errentagarritasun horrek ez dituela etorkizuneko errentagarritasunak bermatzen, ezta zehazten ere adierazten duen azalpen bat jaso beharko da espresuki.
- Aplikatzen den araubide fiskalari buruzko informazioa, bai ekarpenei, bai prestazioei aplikatzen zaienari buruzkoa.
- Prestazio zehaztuko aurreikuspen planetarako, gutxienez urtean behin, Erakundeak bazkide arruntari eta onuradunari epe bakoitzean egindako zuzeneko ekarpenei edo egotzitako ekarpenei, epe horretako azken baloreari eta epean ordaindutako prestazioen zenbatekoari buruzko ziurtagiri bat bidali beharko dio. Halaber, laburbildutako kudeaketa-txosten bat bidaliko dio, bazkideekin harreman telematikoa daukanean izan ezik.
- Ekarpenei zehaztuko aurreikuspen planetarako, gutxienez sei hilabetez behin, Erakundeak bazkide arruntari eta onuradunari besteak beste epearen hasieran dauzkan eskubide ekonomikoei buruzko informazioa jasotzen duen ziurtagiri bat bidaliko dio, eta horrez gain, epe bakoitzean egindako zuzeneko ekarpenei edo egotzitako ekarpenei, egindako mobilizazioei eta epean ordaindutako prestazioei buruzko informazioa ere bidali beharko dio. Halaber, laburbildutako kudeaketa-txosten bat bidaliko dio, bazkideekin harreman telematikoa daukanean izan ezik.

1.4.4.3. *Defentsa eskubidea*

Bazkide arruntek eta onuradunek beren eskubideak defendatzeko edozein ekintza gauzatu baino lehen BASEaren Gobernu Batzordearen aurrean dagokion erreklamazioa aurkeztu beharko dute. Prestazioen arategiak edo atxikimendu-buletinak prozedura horren inguruko informazio nahikoa eman beharko dute.

Banakako modalitateko BASEek, indarrean dagoen legeriak kontsumitzaileak babesteko jasotzen dituen beste sistema batzuei kalterik egin gabe, bazkide babeslearekin loturarik

izan gabe, Batzar Orokorraren bitartez bazkide arrunten eta onuradunen eskubideak babestuko dituen defendatzaile bat izendatu beharko dute.

1.4.4.4. *Bazkideen betebeharrak*

Betebeharrak nagusiki estatutuen edo arautegiaren bitartez ezartzen diren ekarpenak gauzatzea dira. Halaber, Erakundearen Gobernu Organoek egindako hitzarmenen ondoriozko betebeharrak beteko dituzte.

1.4.5. Gertakizunak

BASEen Legeak Erakunde horien lehenengo helburua bazkideak beraiek edo beren ondasunek jasaten dituzten gertakizunetan ezusteko eta/edo aurrez ikus daitezkeen arriskuak aurrean babestea dela xedatzen du.

1.6. irudia

Gertakizunak

<p><i>Erretiroa</i></p> <ul style="list-style-type: none">– Arrunta.– Aurreratua.– Flexiblea.– Zatikakoa.– EAE.	<p><i>Ezintasun iraunkorra</i></p> <ul style="list-style-type: none">– Ohiko lanean aritzeko.– Absolutua.– Handia.	<p><i>Heriotza</i></p> <ul style="list-style-type: none">– Alarguntza.– Umezurtza.– Beste oinordeko.
<p><i>Iraupen luzeko desenplegua</i></p>	<p><i>Gaixotasun larria</i></p>	<p><i>Menpekotasuna</i></p>

Gertakizun horien arabera, BASEek pentsioak eman ahalko dituzte eta horiek errenta, kapital edo misto gisa jasoko dira, Estatutuak xedatutakoaren arabera. Gertakizun horiek honako hauek dira:

- Erretiroa.
- Heriotza.
- Behin betiko ezintasuna.

— Luzaroko langabezia⁷.

— Gaixotasun larria⁸.

Bestalde, honako *prestazioak* eman ahal izango dituzte:

— Laguntza sanitarioa eta ebakuntzak eta osasun zentroetako egonaldiak.

— Aldi baterako ezintasuna.

— Ehorzketa.

— Mendekotasuna.

— Kalte jakin batzuen kalte-ordainketak.

Horrez gain, Erakundeek gizarte-aurreikuspenaren alorrean beren estatutuetan gizarte-aurreikuspen horrekin lotutako beste edozein egoeraren ondoriozko prestazioak arautu ahalko dituzte.

Azaldutako gainontzeko egoerei dagokienez, 2.1 «*Estaltzen diren Gertakizunak*» atalean azaldutako kontzeptuetara itzultzen gara.

Horrez gain, eta pentsio-planekin alderatuta ikusten den funtsezko desberdintasun gisa, BASEetan *baja boluntarioko* kasuetan ere kopuru ekonomiko bat jasotzeko eskubidea sortuko da, baldin eta lehenengo ekarpena egin zenetik 10 urte igaro badira; kopuru hori ondoren azalduko diren baldintzetan jaso ahalko da Erakundearen Estatutu eta/edo Arautegietan jasota baldin badago.

1.4.6. Gobernu organoak

BASEak izaera juridiko propio eta independentea daukaten Erakundeak dira, eta ondorioz, Gobernu Organo espezifikoak dauzkate (Batzar Orokorra eta Gobernu Batzordea),

⁷ Erakunde bakoitzeko Estatutuek xedatzen dutenari kalterik egin gabe, luzaroko langabezia bazkidea gutxienez hamabi hilabetez langabezian dagoenean da, beti ere, EINean edo eskumena daukan organismo publikoan lana eskatzen duen pertsona gisa inskribatuta badago eta bere ekarpen mailan langabeziaren ondoriozko prestazioak jasotzeko eskubiderik ez badu edo horiek agortu baditu.

⁸ Gaixotasun larritzat jotzeko, beharrezkoa da Gizarte Segurantzako Osasun Erakunde edo erakunde kontzertatuetako zerbitzu eskudunek jaulkitako ziurtagiri medikoaren bitartez, gaixotasuna larria dela justifikatzea.

merkataritzako esparru juridikoan diharduten beste erakunde batzuen antzekoak (esate baterako Batzar Nagusia eta Administrazio Kontseilua sozietate batzuetan), eta bazkideak bertan sartuta daude, Estatutuetan adierazten denaren arabera.

Zentzu horretan, BASE guztietan egongo da Batzar Orokor bat eta Gobernu Batzorde bat.

1.4.6.1. *Batzar orokorra*

Gobernu-organo gorena da, eta gobernu-organo gorena den heinean, BASEen asmo gorena adieraziko du. BASEko bazkide edo ordezkari guztiek parte hartuko dute bertan estatutuetan xedatutakoaren arabera.

Honako *gutxieneko eskumen* hauek dauzka:

- Estatutuak aldatzea.
- Gobernu Batzordeko kideak hautatu, izendatu eta berriztatzea.
- Urteko kontuak onestea.
- Erakundearen fusioa, federazioa eta desagitea.

Batzar Orokorrak *ohikoak edo ezohikoak* izan ahalko dira, eta Gobernu Batzordeak egin beharko du Batzar Orokorrak egiteko deialdia.

Ohiko Batzarra, aldez aurretik batzarra egiteko deialdia egin ondoren⁹, derrigorrez bildu beharko da aztertu eta, egokia denean, onetsi nahi diren urteko kontu, balantze eta aurrekontuari dagokien ekitaldia itxi osteko lehenengo hiru hilekoan.

Ezohiko Batzarrean, deialdia behar bezala egin ondoren¹⁰, Erakundearentzat komenigarritzat jotzen diren beste gai guztiak eztabaidatuko dira. Zentzu horretan, botoen % 10 suposatzen duten bazkideek gai-zerrendan egokitzen dituzten gaiak sartzeko eskatzeko eskubidea izango dute.

⁹ Bazkideei Batzarra egingo den eguna baino 10 edo 30 egun lehenago pertsonalki jakinaraziz.

¹⁰ Gobernu Batzordeak bazkideei pertsonalki jakinaraziz, edo bazkideen % 20k proposatu baldin badu.

Batzarrak Erakundearen helbide sozialean egingo dira edo Batzarrak adoztutako lekuan, eta bazkide gehienak bertaratzen direnean Batzarra lehenengo deialdian behar bezala antolatutzat joko da; bigarren deialdian, aldiz, behar bezala antolatutzat joko da bertaratuen kopurua zeinahi izanda ere. Lehendakaria arituko da Batzarreko buru gisa, edo bestela, Estatutuen arabera haren zereginak gauzatzen dituen pertsona. Idazkaria, aldiz, Gobernu Batzordean idazkari gisa aritzen den pertsona izango da, edo bestela, haren ordezkoa, Estatutuetan adierazitakoaren arabera.

Erabakiak hartzeko beharrezkoa izango da gehiengoaren oniritzia; hala ere, Estatutuak onetsi eta aldatzea, fusioak egitea, federatzea eta/edo Erakundea desegitearen inguruko erabakien kasuetan, beharrezkoa izango da lehenengo deialdian bazkideen bi herenaren gehiengoa lortzea eta bigarren deialdian bazkideen erdia gehi baten oniritzia lortzea. Gehiengo berezi horiek Estatutuen bitartez areagotu daitezke.

Hartutako erabakiek mutualista guztiak behartuko dituzte, baita disidenteak eta bertaratu ez direnak ere, eta erabakitakoaren inguruko Akta egingo da. Eusko Jaurlaritzari Batzar Orokorren Akten kopia ziurtatu bat helarazi beharko zaio urtero.

1.4.6.2. *Gobernu batzordea*

Erakundea zuzenean gobernatzen du haren zuzendaritza eta ordezkaritza bitartez.

Dauzkan eskumenen barruan Legearen edo Estatutuen bitartez Batzar Orokorri egotzi ez zaizkion gaitasun guztiak sartzen dira. Gutxienez hiru bazkidek, edo egokian denean, Estatutuak adierazten duten bazkide kopuruak (beti izango dira gutxienez hiru) osatuko dute, Batzar Orokorrek izendatuko ditu Estatutuetan ezartzen den aldirako (2 eta 6 urte bitartean).

Estatutuetan xedatuko da Gobernu Batzordeetako kideak berriz hautatuak izan daitezkeen ala ez, eta Legeak ez du horren inguruko mugarik ezarriko.

Batzar Orokorrek edozein unetan erabaki ahalko du kide horiek kargutik kentzea, baldin eta kidea kargutik kentzeko gaia gai-zerrendan azaltzen bada. Gai-zerrendan jasotzen ez denean, beharrezkoa izango da bertaratuen bi herenaren baiezko botoa lortzea.

Haren osaketa baliozkoa izango da Batzordea osatzen duten kideen erdia gehi bat bertaratzen direnean. Erabakiak bertaratutako gehiengo soilak hartuko ditu, eta berdinketa

kasuan, Lehendakariaren botoaren bitartez ebatziko da egoera. Gobernu Batzordea bera izango da gainontzeko karguak izendatuko dituen, Lehendakariaren kasuan izan ezik; izan ere, hura Batzar Orokorrek izendatu beharko du. Idazkariaren karguari dagokionez, kontuan hartu behar da bazkidea ez den pertsona bat aritu daitekeela, eta hitzarekin baina botorik gabe jardungo du.

Halaber, Batzordeak bere gaitasunetariko batzuk *Zuzendaritza* bati eskuordetu ahalko dizkio eta hark Gobernu Batzordearen kontrolpean gauzatuko ditu beti. Berez, gaitasun guztiak eskuordetu daitezke ondorengo hauek izan ezik:

- Batzar Orokorrek Gobernu Batzordeari zuzenean eskuordetutako eskumenak.
- Kontuak ematea eta balantzeak aurkeztea.
- Gobernu Batzordeari soilik dagozkien beste guztiak.

Aurreikuspen-planei dagokienez, Erakundearen arautegietan Gobernu Batzordeari aurreikuspen plan horri zuzenean eragiten dioten gaiak proposatzeko helburua daukan organo bat egotea xedatu daiteke.

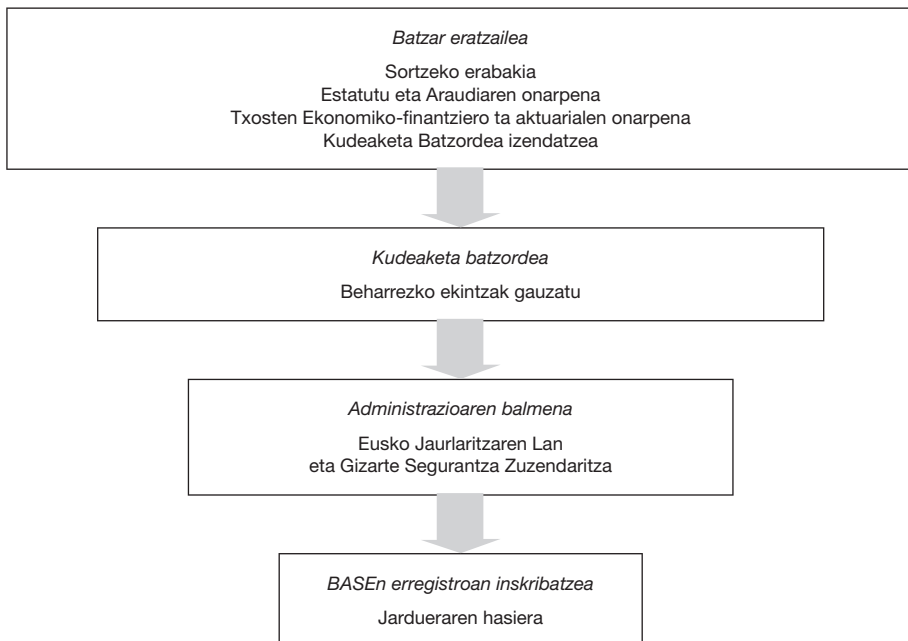
1.4.7. Base eratzeko prozesua

Sustatzaileak *Batzar Eratzailean* bilduko dira ondorengo helburu hauek lortzeko:

- Aho batez Erakundea sortzea erabakitzea.
- Erakundearen funtzionamendu-arauak jasoko dituzten Estatutu eta Arautegiak onartzea.
- Prestazio zehaztuko Erakundearen kasuan, ekarpen eta prestazioei buruzko azterketa ekonomiko eta finantzarioa edo aktuariala onartzea.
- Kudeaketa Batzordea izendatzea. Batzorde hori arduratuko da Erakundea inskribatzeko beharrezko ekintzak gauzatzeaz, eta hori guztia bileraren inguruko Aktan jasoko da, eta horrez gain, bertan bazkide sustatzaileak nor izan diren adieraziko da. Batzorde horren egitekoa da administrazioaren derrigorrezko baimena lortzeko beharrezkoak diren ekintzak gauzatzea, eta baita Erakundea Erregistroan inskribatzea ere.

1.7. irudia

Borondatezko Aurreikuspen Sozialeko Erakundea (BASE) (5/15)



Onartuko diren *Estatutuetan* ondorengo hauek adierazi beharko dira gutxienez:

- Erakundearen izena.
- Jarduera zein egunetan hasi den eta zenbat iraun duen.
- Sozietatearen helbidea.
- Gauzatu nahi diren derrigorrezko prestazioak eta horren ondoriozko finantzaketa sistema edo, bestela, eman nahi dituzten derrigorrezko kotizazioak eta horren ondorioz emango diren prestazioak.
- Erakundeko kidea izateko baldintzak.
- Bazkideak onartu, dimititu eta kanpoan uzteko baldintzak.
- Martxan jartzean zenbat baliabide izan dituen.
- Gobernu Organoak eta horien osaketa.

- Deialdien inguruko eskumenak eta Batzarrak eta Gobernu Organoek erabakiak hartzeko zein sistema jarraitzen duten.
- Gobernu Organoen erantzukizuna.
- Erakundearen diziplina araudia, arau-hausteen tipologia eta horiei dagozkien zigorrak, zehatzeko prozedura eta egokiak diren errekurtsioak.
- Estatutuak aldatzeko prozedura.
- Administrazioko gastuetarako aurrez ikusitako gehienezko zenbatekoa.
- Hala dagokionean, desgitearen arrazoiak eta funtsekin zer egingo den.

Kudeaketa Batzordeak BASE Erregistroan *inskribatzeko eskatuko* du, baita hari dagozkion aurreikuspen planak ere, eta horretarako, ondoren zerrendatzen diren agiriak aurkeztu beharko dira:

- Batzar Eratzaileko Akta.
- Estatutuak eta, kasuan kasu, Arautegiak.
- Azterketa ekonomiko eta finantzarioa eta aktuariala, egokia denean.
- Kudeaketa Batzordearen izendapena.

Justizia, Enplegu eta Gizarte Segurantzza Saila izango da inskripzio hori erabaki arrazoitu baten bitartez ebatzi, onartu edo ukatuko duena. Konpondu daitezkeen akatsak antzemanenez gero, Kudeaketa Batzordeari jakinaraziko dizkio hark beharrezkoak diren zuzenketak izapidetzeko.

Eskaria egin osteko hiru hilabeteetan erabakirik hartzen ez bada, interesdunak atzerapena salatu ahal du eta salaketa aurkeztu ostean hilabete bat igaro ondoren, BASE Erregistroak inskribatu daitekeela ulertuko da.

BASE Erregistroan inskribatzen denetik has daiteke Legeak erreserbatzen dituen aurreikuspen jarduerak gauzatzeko (ekarpenak, ondarearen kudeaketa eta prestazioak).

Erakundeak bere gain hartzen dituen neurrian (gutxienez hiru hilabeteko epea), Erakundeak inskribatu aurreko ekintzek eraginkorrak izan beharko dute.

1.4.8. Aurreikuspen planak sortzea

Estalitako gertakizunetarako (erretiroa, ezintasuna, heriotza, langabezia eta gaixorik ego-
tea) ekarpen- eta prestazio-erregimenak eta horiek eskuratzeko baldintzak antolatu eta
arautzen dituzten hitzarmenak dira aurreikuspen-planak. Aurreikuspen-planak arautegie-
tan formalizatzen dira, eta kapitalizazioa izango da horiek finantzatzeko sistema.

Halaber, BASEetako aurreikuspen-planen izendapenek errorerik edo nahasmenik ez era-
giteko, zenbait jarraibide ezarri dira horren inguruan. Hortaz, planetan ondorengo zehaz-
pen hauek jaso beharko dira:

- *Enplegu-planak*: beren izenak «Aurreikuspen Plana» hitzekin hasiko dira, gero
BASEaren izena agertuko da eta gero, «enpresako langileen kolektiboa» hitzak azal-
duko dira.
- *Plan Profesionalak*: beren izenak «Aurreikuspen Plana» hitzekin hasiko dira, gero
BASEaren izena agertuko da eta gero «...kolektiboa» hitzak azalduko dira.
- *Banakako planak*: beren izenak «Banakako Aurreikuspen Plana» hitzekin hasiko dira,
gero BASEaren izena agertuko da eta gero, planaren modalitate bakoitzeko ezau-
garrien deskribapena azalduko da, egokia denean.

1.4.9. Ekarpen, prestazio eta eskubide ekonomikoen itzulketa eskubidearen bateraezintasuna eta mugak

Aldizka pentsioa edo prestazioak jasotzeko eskubidea gauzatu ondoren, bazkide titularra
«aktibo» izatetik «pasibo» izatera igaroko da, eta azken egoera hori Gizarte-aurreikuspen
Boluntarioko Sistemara egindako ekarpenekin bateraezina izango da.

Horri dagokionez, ondorengo alderdi hauek kontuan hartu behar dira:

- *Aldi baterako pentsio edo prestazioen kasuan*, horiek jasotzen diren aldi osoan zehar
izango dira bateraezinak. Kobratzen bukatzen denean, gainontzeko zenbatekoari aldiz-
kako pentsioa edo prestazioa eman zitzaion unean zeukan antzinatasuna mantenduko
zaio. Bestalde, hortik aurrera egiten diren ekarpenei dagokienez, aldi berri bat bezala
zenbatuko dira.
- *Eskubide ekonomikoak kapital gisa (aldi bakar batean) osorik jasotzen direnean*, gu-
txienez bi urtez ezingo dira BASEetara ekarpen gehiago egin.

- Eskubide ekonomikoen *zati bat kapital* gisa kobratzen bada (hau da, zati bateko erreskatea), ekarpen berriek bi urtez ezin izango dute kopurua jaso aurreko azken hiru urteetan egindakoen batez besteko balorea gainditu.
- *Heriotza eta biziraupen* kasuetan, titulartasun aldaketa bat gertatzen da hildako bazkideak izendatutako onuradunen, edo kasuan kasu, Erakundearen Estatutuetan aurrez ikusitakoen alde.

1.4.10. Prestazioen onarpena

BASE batean sartutako pertsonak Erakunde horiek babesten dituzten gertakizunetariko bat gauzatzen den egunetik aurrera dagozkien prestazioak jaso ahalko dituzte.

Sartzen diren unean dagoeneko perfektionatutako gertakizunak dauzkaten bazkideei dagokienez (adibidez, erretiroaren ondorioz pentsioa daukatenak), gertakizun horien ondoriozko pentsioak onartzeko beharrezkoa izango da bazkideak gutxienez 10 urtez estaltzea edo dagoeneko gauzatutako gertakizunak ez diren besteren bat gauzatzea (esate baterako, bazkide erretiratu batek gaixotasun larriren bat hartzea).

1.4.11. Aukera eskubidea

Eskubide hau aurrez ikusitako gertakizunen bat gauzatzen den unean onartuko zaie jardunean dauden bazkideei, eta eskubide honen arabera, bazkideek erabakiko dute jardunean jarraitu, hau da, pentsioa ez kobratu eta ekarpenak egiten jarraitu, ala pasibo egoerara igaro eta pentsioa jasotzen hasi nahi duten, Estatutuek horrela jasotzen dutenean.

Eskubide hau gertakizun jakin batzuen ondoriozko pentsioei aplikatuko zaie soilik, eta ez heriotza eta biziraupenaren ondoriozkoei, izan ere, beren izaera dela eta, berehala gauzatzekoak direnez, onuradunari ez diote inolako aukera eskubiderik ematen.

Besterik esan ezean, bazkide aktibo gisa jarraitzearen alde egiten da, eta hortaz, interesdunak gertakizuna gauzatzen denetik 3 hilabeteko epean prestazioak jasotzeko eskubidea ez badu erabiltzen, bazkideak aktibo gisa jarraitu nahi duela erabaki duela ulertuko da.

Aukera-eskubidea izanik kobratzea ez eskatzea erabaki ondoren BASEak babestutako beste gertakizunen bat gauzatzen bada, bazkideak berriro izango du gertakizun horren ondoriozko prestazioa jasotzeko eskubidea.

1.4.12. BASE-ko kide izatetik baja ematea

— *Norbere borondatezko baja*, bazkideak dauzkan eskubide ekonomikoak jasotzea da, eta horretarako, bazkideek gutxienez 10 urteko antzintasuna daukatela ziurtagiriz frogatu beharko dute.

Norbere borondatez baja emateko eskubidea erabiltzeko beharrezkoa da hori BASEaren Estatutuetan jasota egotea eta gutxienez 10 urteko antzintasuna izatea. Horrez gain, ondorengo *arau* hauek bete beharko ditu:

— Antzintasun hori bazkideak BASEaren aurreikuspen sistema propioan daukana da, hau da, ez da hark egin dituen ekarpenei dagokiena.

— Zati bat bakarrik kobratzen denean, eskubideen zenbatekoa jasotako zenbateko osoaren arabera murriztuko da.

— Halaber, horrela erreskatatutako zenbatekoak (hau da, norbere borondatezko bajaran bidezkoak) beste BASE batzuetara eraman ahalko dira *1.4.13 atalean* deskribatutakoaren arabera.

1.4.13. Kapital edo eskubide ekonomikoen mobilizazioa

Aurreikuspen planak dauzkaten BASEek beren estatutuetan bazkide arruntak eta onuradunak bere eskubideak beste aurreikuspen plan batera mobilizatzeko eskubidea daukala xedatu behar dute.

Eskubide ekonomikoak mobilizatzek bazkide arruntari edo onuradunari ez dio inolako gasturik eragingo, ezta eskubide horien inolako murrizketarik ere.

1.4.13.1. *Banakako modalitatea*

Berme eta aseguru-baldintzek ahalbidetzen dutenean, onuradunak eskatuta eskubideak beste aurreikuspen-plan batera mobilizatu ahalko dira.

Bazkide arruntak edo onuradunak idatziz jakinarazi beharko dio bere helburu den BASEari bertara bazkide gisa sartzeko eskatzeko, bazkide ez bada, eta hartzea onartzeko. Jakinarazpen horretan:

- Jatorriko plana eta Erakundea zein diren adierazi beharko da.
- Xede Erakundeak interesdunaren izenean jatorriko Erakundeari mobilizazioa eskatzeko emandako baimena erantsi beharko da.
- Mobilizatu nahi diren eskubideen zenbatekoa adierazi beharko da.
- Lehenengo ekarpena egin zen eguna adierazten duen ziurtagiri bat erantsi behar da.

Jatorriko Erakundeari agiri horiek helarazten zaizkionetik gehienez bost egun balioduneko epea ematen da mobilizazioa gauzatzeko.

1.4.13.2. *Enplegu modalitatea*

Eskubide ekonomikoen mobilizazioa, osorik gauzatu behar dena, bazkide arrunt aktiboa edo etenaldian dagoena eta bazkide babeslearen arteko lan-harremana desagiteko baldintzaren menpe dago.

Mobilizazioa beste laneko plan bat edo beste edozein plan baino lehen egin behar da, jatorriko Erakundean dagoen kobratzeko moduaren inguruko baldintzak eta ezaugarriak betetzen baldin badira.

Lan-harremana bukatzen denetik gehienez 2 urteko epea ezarri ahalko da bazkideak mobilizaziorako eskubidea gauzatu ahal izateko.

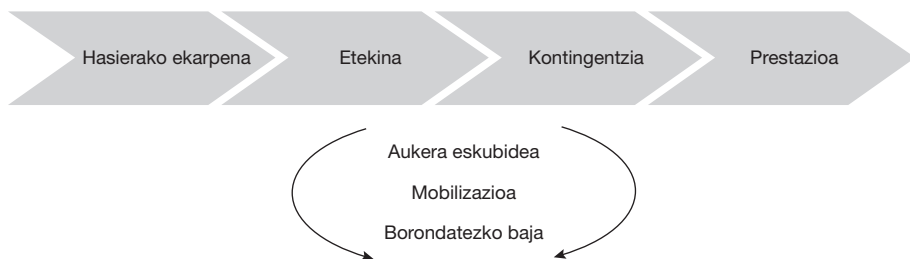
Mobilizazioa eskatu ondoren, hori gauzatzeko epea bi hilabetekoa baino laburragoa izango da.

Bazkide pasiboek eta onuradunek estatutuetan eskubideen mobilizazioaren inguruan ezartzen dena bete beharko dute.

1.4.13.3. *Modalitate elkartua*

Modalitate honetako erakundeek beren estatutuetan beste edozein aurreikuspen-planera mobilizatzeko eskubidea jaso beharko dute, eta banakako mobilizazioan mobilizaziorako ezarritako arauak aplikatuko dira edo bestela, mobilizazioa bazkide-harremana hausteko baldintzaren menpe jarriko da, eta orduan, enplegu modalitateko mobilizazio-arauak aplikatuko dira.

1.8. irudia



1.4.14. Base erregistro berezia

BASE Erregistro Berezia Euskadiko erakunde zentral bat da, Justizia, Lan eta Gizarte Segurantza Sailaren menpe dago, egoitza Gasteizen dauka, bere eraginkortasuna publikizitate material eta formalak zehazten du, eta honako zeregin hauek dauzka:

- Indarrean dagoen araudiaren arabera, inskribatu eta ziurtatu behar diren ekintzak inskribatu eta ziurtatzea, Euskadin helbide soziala daukaten BASEei eta Erakunde edo Elkarte horien Federazioei eta horien Taldeei buruzkoak direnean.
- Zerbitzuaren eraginkortasuna, ekonomia eta erraztasuna ziurtatzeko helburua duten neurriak aztertu eta proposatzea.
- BASEen ondorengo ekintza hauek inskribatzea:
 - Osaketa.
 - Estatutuen aldaketa.
 - Beste entitate bat sortzeagatik edo xurgapenagatik bat egitea.
 - Entitatea desegiteko akordioa eta likidazio-prozesua bukatuta dagoela adierazten duen aitopena.
 - Erakundea desegiteko ebazpena, desegite hori irmoa denean.

1.4.15. Kanpoko eta barneko kontrola

BASEen funtzionamendua bi alderditatik kontrolatzen da: kanpotik, Legeak Herri Administrazioei aginduta; eta barrutik. Barneko kontrola Erakundearen ardura da, eta administrazioiko eta kontabilitateko kudeaketa egokia lortzeko antolamendua eta funtzionamenduari buruzkoa da, baita bazkideek Gobernu Organoen bitartez daukaten kontrolari buruzkoa ere.

1.4.16. Bukatzea eta desegitea

Bukatzeo ekintza juridiko jakin batzuk gauzatzea beharrezko duten izaera juridiko propioa daukaten gainontzeko Erakundeekin gertatzen den bezala, BASEak desegin eta likidatzeko arau zehatz batzuen menpe daude. Arau horiek Legeak nahiz Erakundeko Estatutuek ezartzen dituzte.

Hortaz, BASEak ondorengo kasu hauetan desegingo dira:

- Beste Erakunde batek xurgatzen dituenean, eta Erakunde horrek haren eskubide eta betebeharrak bereganatuko ditu.
- Arau-hauste oso larri baten ondorioz, Eusko Jaurlaritzako derrigorrez desegiteko zigorra ezartzen dionean.
- Baimena eman osteko bi urteetan bere jarduerari ekin ez dienean edo epe horretan jarduerarik egon ez dela egiaztatzen denean.
- Estatutuetan jasotako beste edozein arrazoiren ondorioz.

Erakundea desegiteko lehenengo deialdian beharrezkoa izango da bazkideen bi herenen gehiengoa lortzea; bigarren deialdian, aldiz, bazkideen erdia gehi baten gehiengoa lortu beharko da.

1.4.17. Diziplina araubidea

BASEen arauketa diziplina eta zigor araubide propio bat ezarriz bukatzen da. Hori BASEetako Batzordeetako kideek dauzkaten betebeharrak eta zereginak aztertzen direnean analizatuko da.

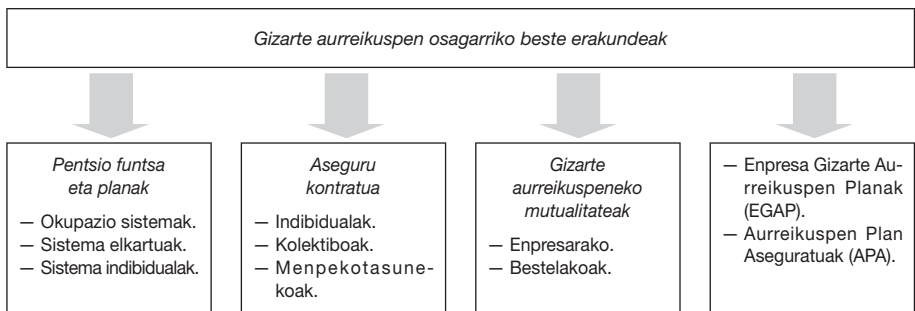
1.5. Beste erakunde batzuk

Euskadin soilik dauden gizarte-aurreikuspeneko erakunde juridikoak diren BASEez gain, Estatuko araudiaren arabera funtzionatzen duten gizarte-aurreikuspeneko beste instrumentu batzuk daude. Hots: planak eta pentsio-funtsak, aseguru-kontratuak, gizarte-aurreikuspeneko mutualitateak, Enpresako Gizarte-aurreikuspen Planak (PPSE) eta Aseguratutako Gizarte-aurreikuspen Planak.

Atalburu honen helburua gizarte-aurreikuspen osagarriko instrumentu horiek aurreko atalean BASEei buruz azaldutakoarekin alderatuta dauden desberdintasun nagusiak deskribatzea da.

1.9. irudia

Gizarte aurreikuspen osagarriko beste erakundeak



1.5.1. Pentsio funtsak eta planak

Pentsio-planak kontratuak dira, eta horien bitartez antolatu edo kanalizatzen da aurreikuspenarekin lotuta aurreztutako zenbatekoa; ezaugarri bereizgarri hauek ditu: norbere borondatez egiten direla, eta pribatuak eta osagarriak direla.

Pentsio-planak kontratuak dira, eta horien bitartez antolatu edo kanalizatzen da aurreikuspenarekin lotuta aurreztutako zenbatekoa; ezaugarri bereizgarri hauek ditu: norbere borondatez egiten direla, eta pribatuak eta osagarriak direla.

Ondorioz, funtsa ekarpenekin osatutako ondarea dela eta pentsio-planak ondare horren antolamendua eta funtzionamendua eta eskuratzeko modua arautzen dituela ondoriozta dezakegu.

1.10. irudia



1.5.1.1. Pentsio-planen funtsezko printzipioak

Pentsio-planek ondorengo oinarrizko printzipio nagusi hauek guztiak bete beharko dituzte:

- *Diskriminaziorik eza*: kontratu mota bakoitzerako ezarritako lotura edo sustatzailearekin kontratatzeko gaitasun-baldintza guztiak betetzen dituen edozein pertsona planeko parte-hartzaile bilakatu ahal izatea bermatu behar dute planek.
- *Ekarpenen atzeraezintasuna*: Pentsio-planetan sustatzaileek egindako ordainketak ezingo dira atzera bota, hau da, sustatzaileak horiek gauzatzeko betebeharra dauka eta planarekin zorretan dago.
- *Eskubideak egozte*: Planetan egindako ordainketa eta ekarpenek¹¹ eta erabilitako kapitalizazio-sistemak parte-hartzaileentzako eduki ekonomikoko eskubide batzuk izatea eragingo dute.
- *Pentsio-funts batean derrigorrez sartzea*: ordaindutakoak, ekarpenak eta pentsio-planari atxikitako baliabide guztiak pentsio-funts batean sartu behar dira derrigorrez, araudiak aurrez ikusten dituen baldintzetan.
- *Likidezirik eza*: parte-hartzailearen eskubide ekonomikoak gertakizuna (erretiroa, ezintasuna, heriotza, menpekotasun larria eta menpekotasun handia) jazotzen denean gauzatuko dira. Aparteko kasuetan, likidezia egoerak kontuan hartzen dira gaixotasun larriko edo luzerako langabezia kasuetarako, baina baldintza jakin batzuen arabera eta planeko zehazpenetan edo arauetan hala xedatzen bada.
- *Kontrol Batzordearen ikuskapena*: Enplegu Sistema eta Sistema Elkartuko pentsio-plan bakoitzaren funtzionamendua eta exekuzioa Kontrol Batzorde batek ikuskatuko du.

¹¹ Aipatzekoa da egindako ordainketak aipatzen direnean sustatzaileei egiten zaiela erreferentzia, ekarpenak aipatzen direnean, aldiz, parte-hartzaileekin lotuta daudela ulertu behar da.

1.5.1.2. *Ekarpenen mugak*

Araudiak ekarpenei muga finantzario batzuk ezartzen dizkie eta horiek urtero planei egin dakizkieke.

Gaur egun pentsio planetan egindako enpresa-ordainketa eta -ekarpenen urteko gehienezko zenbatekoa ezin da 10.000 euro baino gehiagokoa izan; hala ere, ezintasunak dauzkaten pertsonentzako salbuespen jakin batzuk ezartzen dira. Horrez gain, 50 urte baino gehiago dauzkaten parte-hartzaileen kasuan, gehienezko zenbatekoa 12.500 euro-raino areagotzen da.

Kontuan hartzekoa da aipatutako muga horiek bakarrak eta guztienak direla, hau da, gaur egun, parte-hartzaile baten aldeko plan batean egiten diren ekarpen eta ordainketen kopuru osoa, ekarpenak eta ordainketak norik egiten dituen kontuan izan gabe, ezin da zenbateko horiek baino altuagoa izan.

Aparteko kasu batzuetan, Enplegu modalitateko planetarako, Legeak enpresa sustatzailerak berak sustatu duen planean zehaztutako mugak gainditzen dituzten ekarpenak egi-
tea ahalbidetzen du, erretirorako prestazio zehaztuko araubideak barne hartzen dituzten planetako parte-hartzaileen eskubideak edo martxan dauden prestazioak bermatzeko beharrezkoa denean eta aktuarioko berrikuspenen bitartez, planean defizit bat dagoela ikusi baldin bada.

1.5.2. *Aseguru kontratuak*

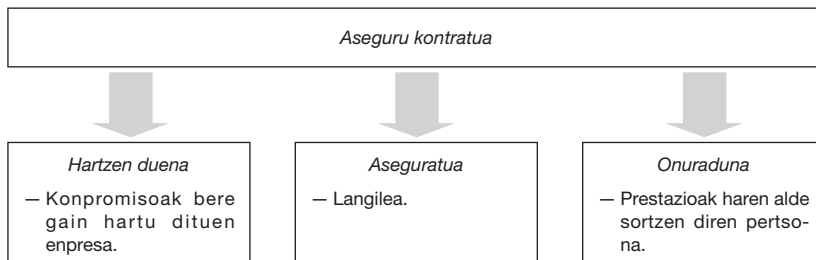
Kontratu hauen arabera, aseguratzaileak prima bat kobratzen du eta ondorioz, aseguratu nahi den arriskua gauzatzen bada, hitzartutako muga barruan, aseguratuak jasan duen kaltea ordaintzera edo zenbateko bat, errenta bat edo hitzartutako bestelako prestazioen bat ordaintzera behartuta geratzen da.

Kontratuak horiek estaltzen dituzten gertakizunen arabera formalizatuko dira, dagokien polizaren bitartez antolatuko dira, eta dagozkien klausuletan jasoko dira funtzionamenduko arauak.

Aseguru-kontratuen esparruan ere «menpekotasun aseguruak» aipatu behar dira. Aseguru horiek autonomia pertsonala eta menpekotasun egoera dauden pertsonen arretaren sustapenerako Legearen arabera izenpetutako polizak dira, eta gaur egun, estaldura hori asetzeko sortutako garapenaren hasierako fasean daude.

1.11. irudia

Aseguru kontratua



1.5.2.1. Kontratuko elementu pertsonalak

Pentsio bidezko konpromisoari dagozkien aseguru-kontratuetan hiru parte-hartzaile bereiz daitezke:

- *Asegurua hartzen duena*. Konpromiso horiek bere gain hartu dituen enpresa izango da, eta hura primak ordaintzera behartuko da. Langileek primak finantzatzeko ekarpenak egiten badituzte, enpresa aseguru hartzaile gisa azalduko da; hala ere, langileen kontura egingo du, haiek egindako ordainketei dagokien zatian.
- *Aseguratua/k*. Prestazioekin lotutako langileak dira.
- *Onuraduna/k*. Pertsona fisikoak dira, eta haien alde sortzen dira pentsioak. Enpresak ezingo du inola ere bere burua onuradun izendatu.

1.5.3. Gizarte-aurreikuspeneko mutualitateak

Aplikatzan zaien araudiaren arabera¹², Gizarte-aurreikuspeneko Mutualitateak (aurrerantzean GAM) erakunde aseguratzaile pribatuak dira, irabazi asmorik gabekoak, norbere borondatezko modalitate aseguratzailea daukatenak, eta mutualista, pertsona fisiko edo juridiko edo beste erakunde edo pertsona babesle batzuen prima finko edo aldakorreko ekarpenen bidezkoak.

¹² Aseguru Pribatuen Antolamendu eta Ikuskapenerako urriaren 29ko 6/2004 Legea (aurrerantzean APAIL); Gizarte-aurreikuspeneko Mutualitateen abenduaren 27ko 1430/2002 Arautegia (aurrerantzean «Mutualitateen Arautegia») eta Enpresen pentsioen inguruko konpromisoen antolamendurako urriaren 15eko 1588/1999 Legea.

1.5.3.1. *Ezaugarri nagusiak*

Garatutako bereizgarriez gain, GAMEk ondorengo ezaugarri hauek dauzkate:

- *Irabazi asmokoak* dira.
- *Aseguru hartzailea ala aseguratua izatea ezingo da mutualista izatetik bereizi.*
- Sozietatearen zorren ondorioz *mutualistek daukaten erantzukizuna* azken hiru ekitaldian ordaindutako kuoten batuketaren heren bat baino gutxiagora *murritzten da*, unean uneko kuota kontuan izan gabe.
- Administrazioaileen ordainketa administrazioko beste gastu bat izango da eta ezingo ditu Ekonomia eta Ogasun Ministerioak ondorio hauetarako ezarritako mugak gainditu.

1.5.3.2. *Estalitako gertakizunak*

GAMEk, erakunde aseguratzaile gisa, pertsona eta gauzen arriskuen inguruko aseguru eragiketak gauzatu ahalko dituzte.

Pertsonen gaineko arriskuei dagokienez, GAMEk *heriotza, alarguntza, zurtasuna eta erretiroa* estali ahalko dituzte, baita ezkontza, amatasuna eta umeak izatearen ondoriozko prestazioak ere.

Halaber, laneko *istripu* eta *ezintasun* aseguruak (aldi baterako ezintasuna barne), *gaixotasunekoak, defentsa juridikokoak, laguntzakoak eta heriotza* aseguruak (esaterako, lurperatze-zerbitzua edo horren ondoriozko gastuen zenbatekoa itzultzea) ere egin ahalko dituzte. Horrez gain, bere ogibidean aritzea aldi baterako galarazten dioten beste jarduera edo ekintza juridiko batzuen ondoriozko beharrei aurre egiteko prestazioak emateko aukera ere aurreikusten da.

Aurrekoari kalterik egin gabe, kontuan hartzekoa da bermatzen diren prestazio ekonomikoek ezingo dituztela araudiak ezartzen dituen mugak gainditu; hala ere Ekonomia eta Ogasun Ministerioak eguneratu ahalko ditu, haren ustez eguneratutako prestazioak ordaintzeko berme finantzarioak nahikoa badira.

1.5.3.3. *Modalitateak*

GAMen esparru objektiboaren arabera:

- *Enpresako gizarte-aurreikuspeneko mutualitateak*: bertan mutualista guztiak langileak dira, bere babesle edo sustatzaileak enpresak, erakundeak edo enpresarioak dira eta bertan, haiek beren zerbitzuak eskaintzen dituzte eta eskaintzen diren prestazioak bien artean (langileak eta enpresak) egindako aurreikuspen hitzarmenen ondoriozkoak dira soilik. Beraz, kasu hauetan Mutualitateak enpresako gizarte-aurreikuspen instrumentu gisa diharduela ulertzen da.
- «*Bestelako*» izaera daukaten *gizarte-aurreikuspeneko mutualitateak*: Mutualitateen Arautegiko 2. artikulua honakoa xedatzen du: «*gizarte-aurreikuspeneko mutualitateak bestelakoak izan ahalko dira Norbere Konturako Langileen edo Langile Autonomoen Gizarte Segurantzako Araubidearekin alderatuta*». Aukera hori profesional jakin batzuen kolektiborako aurreikusi da eta boluntarioa da, hortaz, haren eragina jasaten dutenek Gizarte Segurantzako araubide horretan sartzeari ala dagokien GAMen mutualista gisa sartzeari aukeratu ahalko dute.

1.5.4. Enpresako Gizarte-Aurreikuspen Planak (EGAP) eta Aurreikuspen Plan Aseguratuak (APA)

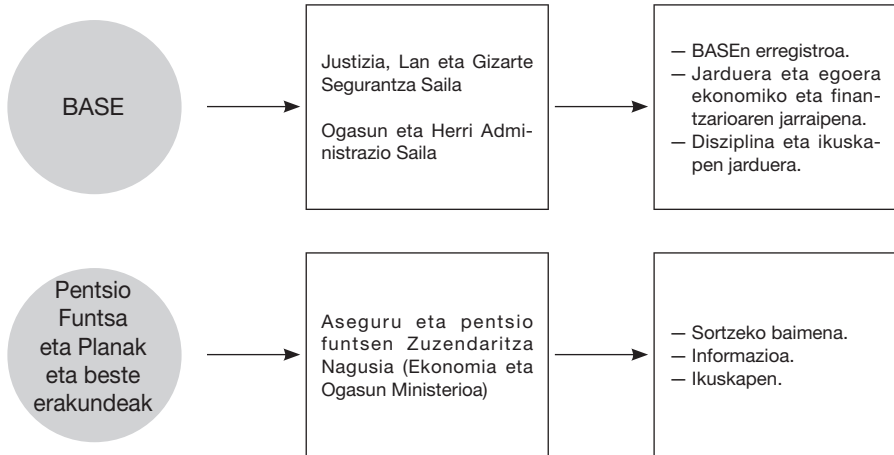
Horrez gain, aseguru esparruan pentsio-planen antzeko produktuak onetsi dira.

- *Enpresako Gizarte-aurreikuspen Planak*: aseguru kontratu bat da, eta bertan pentsio-planen antzeko abantailak ematen dira, esate baterako zergak ordaintzeko unea atzeratzea¹³. Interesen bermea eta mozkinetako parte-hartzea barne har dezakete. Enplegu sistemako pentsio-planen modukoak dira.
- *Aurreikuspen Plan Aseguratuak*: banakako sistemako pentsio-planen moduko aseguru kontratu bat da, eta bertan, epemugan errentagarritasun bat lortuko dela bermatu behar da.

¹³ EGAP eta APAetara ekarpenak egiten diren urtean jasotako diru-sarrerak ez dira urte horretako tributazioaren menpe dagoen errentan sartzen, zergak produktu horien ondorioz pilatutako zenbatekoak jasotzen diren urtean ordainduko baitira.

1.6. Erakunde publiko eskudunak

1.12. irudia



BASEen administrazioko kontrolaren lehenetsuneko helburua arauak betetzea exijitzea eta Erakundeek beharrezko likidezia izateko lan egitea da, haien bazkideen eskubideak babesteko. Kontrol hori *Eusko Jaurlaritzako Justizia, Lan eta Gizarte Segurantzza Sailaren* eta *Ogasun eta Herri Administrazio Sailaren* esku dago, hurrenez hurren.

Legeak kontrol eta jarraipenerako ekintza zehatz hauek izendatzen ditu:

- *BASEn Erregistroan* inskribatzea, eta Estatutuak eta horien aldaketak Legean eta hori garatzen duen Arautegian aurrez ikusitakora egokitzeko lan egitea.
- Erakunde horien *jarduera eta egoera ekonomiko eta finantzarioaren* jarraipena, eta horretarako, urtero urteko kontu ikuskatuak eta kudeaketaren txostena eta eskatzen zaizkion beste agiri batzuk aurkeztu beharko dituzte:
 - Inbertsio-printzipioen deklarazioa.
 - Aktuario-txostena.
 - Beste pertsona batzuekin egindako aktiboen kudeaketarako kontratuak, baloreen zaintza eta gordailukoak eta berrasegurukoak.
- *Disziplina eta ikuskapen* jarduera.

Pentsio-planak eta funtsak eta erakunde aseguratzaileak beren jardueran *Ekonomia eta Ogasun Ministerioaren* kontrol eta ikuskaritzaren menpe daude, eta hori *Aseguru eta Pentsio Funtsen Zuzendaritza Nagusiaren* bitartez gauzatzen du. Erakunde horiek funtzionatzeko administrazioaren baimena behar izateaz gain, Zuzendaritza Nagusi horri aldizka agiriak eta informazioa helarazi behar diote hark bere ikuskapen-lana egiteko.

1.7. Kanpoko eragileen harremanak eta zereginak

Aurreikuspeneko instrumentuek berezko dituzten ezaugarrien ondorioz, instrumentu horiek gauzatzen dituzten ekintzak derrigorrez gauzatzen dira beste pertsona fisiko edo erakunde batzuen lehiaketarekin, eta hori guztia, batzuetan, erakundearen barneko erakundeen ikuskaritzaren menpe, eta beste batzuetan, araudiak ezarritako mugen arabera eta jardueren eta ordaindutako komisio edo prezioen inguruko arautzaileak ikuskatuta.

1.7.1. BASE

BASEek izaera juridiko propioa daukate, hori dela eta, funtzionatzeko ez dute erakunde kudeatzaile bat kontratatu behar. Hala ere, araudiak Erakundeek aurreikuspen-planaren ondasuna gauzatzen den aktibo finantzarioen zaintza eta gordailua kontratatu behar dutela xedatzen du.

Bere aktibo finantzarioen *kudeaketa kanpoko norbaiten esku uzteari* dagokionez, araudiak ahalbidetu egiten du, baina baldintza jakin batzuekin:

- Zerbitzua eskaintzen duenak kreditu erakunde bat, inbertsio kolektiboko erakundeen kudeaketarako sozietate bat, inbertsio enpresa bat edo bizitzaren alorrean aritzen den aseguru erakunde bat izan beharko du, eta kontratu bat baino gehiago egin ahalko ditu erakunde desberdinekin.
- Kontratuak idatziz jaso beharko dira, Gobernu Batzordearen erabakiaren ondoren.
- Kontratu bakoitzaren ondoriozko mugimendu ekonomikoak efektibo eta balore kontu espezifiko batean jaso beharko dira.
- Kontratu bakoitzak zerbitzua eskaintzen duen erakundeak bete behar dituen kontrolleko mekanismoak eta aldizka informatzeko betebeharrak zehaztu beharko ditu. Hor-taz, gauzatutako ekintzen txosten osatu bat egin beharko du hilean behin gutxienez.

- Kontratuek dibertsifikazio eta sakabanaketa mugak ezarri beharko dituzte, baita ondare-
rea zuhurtziaz kudeatzeko eta kontrolatzeko beharrezkotzat jotzen dituen inbertsioen
baldintza kuantitatibo eta kualitatiboak ere.

Azkenik, kudeaketa, gordailu eta zaintza-kontratu guztiek erregistro eguneratu batean azaldu beharko dute, eta Administrazioak erregistro hori eskuragarri eduki beharko du.

1.7.2. Pentsio funtsak

Pentsio funtsen kasuan, izaera juridikorik ez daukatenez, beharrezkoa da ondasunak administratzen dituen erakunde kudeatzaile baten eta horiek zaintzen dituen gordailu erakunde baten lehiaketa, beti ere, kontrol batzorde baten ikuskaritzapean.

Hona hemen *erakunde kudeatzaileen* jarduera nagusiak:

- Funtsa eratzekeo eskritura ematean esku-hartzea, baita aldaketetan ere.
- Kontabilitatea eramatea.
- Kontuko zenbatekoak zehaztea.
- Planekoa dela adierazten duten ziurtagiriak jaulkitzea.
- Inbertsioak aukeratzea.

Bestalde, *entitate gordailuzainen* jarduera nagusiak honako hauek dira:

- Funtsa eratzekeo eskritura ematean esku-hartzea, baita aldaketetan ere.
- Egingo diren ordainketak antolatzea, baita eskubide ekonomikoen esku-aldaketak ere.
- Funtsaren jabetzako balore eta aktibo likidoak jasotzea.

1.7.3. Kanpoko beste eragile batzuk

Beren jardueretan dihardutenean, aurreikuspeneko erakundeek beste pertsona fisiko edo erakunde juridiko batzuen zerbitzuak behar izaten dituzte, batzuetan aldizka, eta beste batzuetan egoera jakin baten ondorioz. Ondoren horietariko batzuk definitzen dira:

- *Aktuarioa*: Pentsioen ondoriozko egungo eta etorkizuneko konpromisoak ebaluatzeko erantzukizuna duen pertsona edo entitatea, aurreikuspen planaren finantza-kaudimena egiaztatzeko, egun onartuta dauden kontabilitate metodoak eta metodo aktuarialak jarraituz.
- *Aholkulari juridikoa*: aholkularitza eta gomendio juridikoen bitartez BASEen jarduerak Zuzenbidearen araberakoak izatea ahalbidetzen duen pertsona edo entitatea.
- *Kontu-ikuskaria*: Pertsona edo entitate aditu bat, zeinari entitatearen kontabilitatearen eta finantzetaiko egoera-orrien auditoretza bat edo egiazkotasunaren egiaztapena egitea esleitzen zaion. Hori guztia orokorki onartuta dauden metodoen arabera eginez, BASEek kontu-ikuskaritzaren pean jarri behar dute, eta hori egiten duten kontu-ikuskariek profesional aditu eta independenteak izan behar dute.

Eragile horiekin ondorengo *jarduera-oinarri* hauek bete beharko dira:

- Aldez aurretik erakunde eskudunen baimena izatea, aplikatzen den araudiaren eta barneko funtzionamenduko arautegien arabera.
- Idatzizko kontratu bat exijitzea.
- Ordaindutako zenbatekoen inguruko gardentasuna, izan ere, Erakundearen bazkideentzako errentagarritasun txikiagoa eragingo baitute ordainketa horiek. Ahal den neurrian, komenigarria da zerbitzua emateko eskaintza bat baino gehiago eskatzea baldintzarik onenak dituena zein den jakiteko.