
**PERFILES DE LOS AGENTES DE LA
ESTADÍSTICA DE LAS ARTES E
INDUSTRIAS CULTURALES 2017**

Noviembre-2019



**Kulturaren
Euskal Behatokia**
Observatorio Vasco
de la Cultura



Índice

Presentación	3
I. Análisis de los perfiles de los agentes.....	4
1.1. Productores de artes escénicas	4
1.2. Programadores de artes escénicas	6
1.3. Editoriales.....	8
1.4. Librerías	9
1.5. Programadores musicales	11
1.6. Industria discográfica y Comercio el disco	14
1.7. Exhibidores de artes visuales.....	15
1.8. Productores audiovisuales	17
II. Anexo de tablas.....	18
2.1. Productores de artes escénicas	19
2.2. Programadores de artes escénicas	20
2.3. Editoriales.....	22
2.4. Librerías	23
2.5. Programadores musicales	25
2.6. Comercio el disco.....	28
2.7. Exhibidores de artes visuales.....	29
2.8. Productores audiovisuales	30



Presentación

Los resultados de la Estadística de las Artes e Industrias Culturales 2017, con información sobre 673 agentes que protagonizan la actividad de los distintos ámbitos de la cultura de la CAE, abren la posibilidad de realizar distintos niveles de análisis. Así, se elaboran compendios de datos de cada sector con el máximo nivel de detalle posible. Por su parte, el informe Miradas proporciona una lectura interpretativa a partir de explotaciones del conjunto de agentes desde una visión global del sector en su conjunto.

El presente informe tiene el objetivo de mostrar los distintos perfiles de los agentes segmentándolos según su nivel de ingresos. El informe se divide en dos partes. La primera de ellas incluye el análisis de los rasgos más destacados que caracterizan cada uno de los perfiles en el año 2017, con información gráfica que facilita la lectura de los datos.

En la segunda parte se incluye el anexo de tablas de evolución 2013-2017 con el objetivo de presentar el detalle de las series históricas.



I. ANÁLISIS DE LOS PERFILES DE LOS AGENTES

1.1. Productores de artes escénicas

En 2017, forman parte de la estadística 92 compañías de artes escénicas: 78 dedicadas al teatro y 14 a la danza.

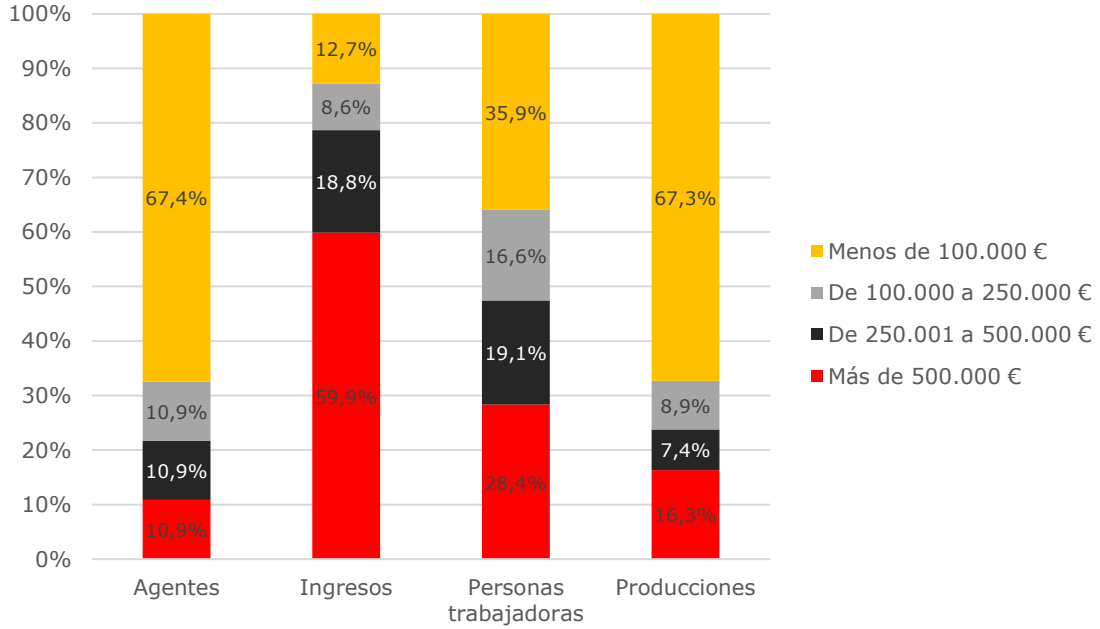
Observando los datos de los productores de artes escénicas de forma global se observa que la distribución de agentes se asemeja a la distribución de producciones; es decir, los agentes productores que tienen ingresos inferiores a 100.000 euros son aquellos que predominan en el sector (67,4 %), hecho que confirma que el sector está configurado en su mayoría por pequeñas compañías. Al mismo tiempo son aquellos agentes que más producciones realizan (67,3 %).

Sin embargo, si se analiza el peso de los ingresos o de las personas trabajadoras la distribución es desigual. Las 10 empresas con un mayor número de ingresos (representan el 10,9 % del total de agentes del sector), acumulan un 59,9 % del total de los ingresos, por lo tanto, más de la mitad de los ingresos del sector están concentrados en 10 de las 92 compañías de artes escénicas. Las 62 compañías de artes escénicas de menos de 100.000 euros, sólo acumulan el 12,7 % del total de ingresos del sector.

En el caso de las personas trabajadoras la distribución, aunque no responde a la misma lógica que la distribución de agentes, no es tan desigual como en los ingresos. Las compañías más pequeñas ocupan a 4 de cada 10 personas trabajadoras del sector y las compañías más grandes a 3 de cada 10. Si se amplía el análisis se puede ver que más de la mitad de las personas trabajadoras del sector están contratadas por las compañías de menos de 250.000 euros de ingresos. Sin embargo, si se observan las medias de contratación por el tamaño de las compañías se destaca que las 10 empresas con mayores ingresos tienen un promedio de contratación de 8,1 personas trabajadoras (dato ligeramente superior a 2015; 7,6 trabajadores), y las 62 compañías con menores ingresos de 1,7 personas trabajadoras por agentes (ver resultados en la [Figura 15](#) del anexo).



Figura 1. Productores de artes escénicas según ingresos, porcentaje de ingresos sobre el total, personas trabajadoras (equivalentes a jornada completa anualizadas) y producciones. 2017.





1.2. Programadores de artes escénicas

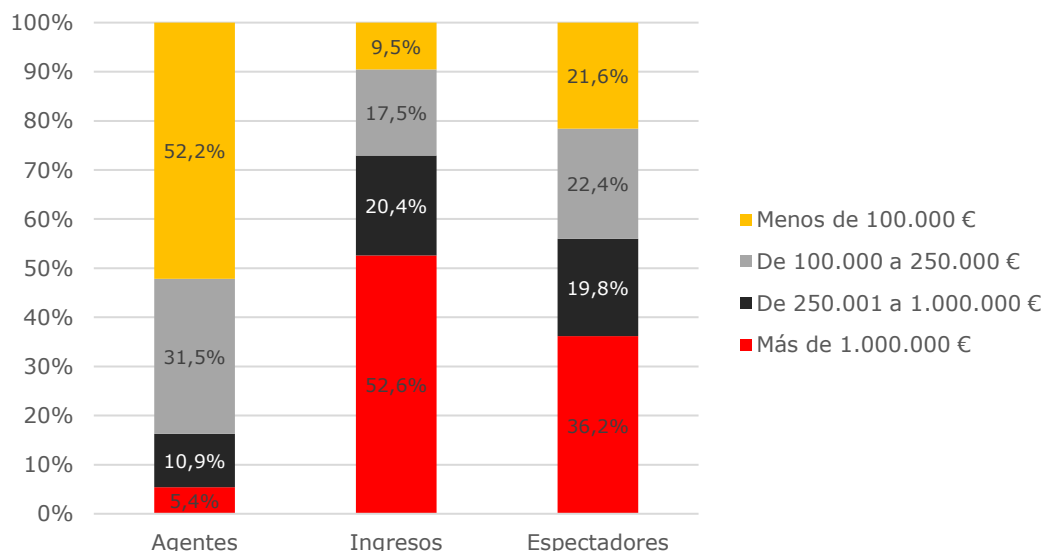
En 2015, se analizan un total de 129 programadores de artes escénicas: el 71,3 % son salas (92 agentes) y el 28,7 % corresponden a festivales (37 agentes).

Como ya se observaba en anteriores ediciones de la estadística, en torno a la mitad de las salas (52,2%) tienen ingresos inferiores a 100.000 euros y apenas suman el 9,5% de los ingresos del sector. Más de la mitad de los ingresos del sector (52,6 %) están concentrados en cinco salas programadoras (5,4 %, salas programadoras con ingresos superiores a 1 millón de euros).

En relación a los espectadores cabe destacar que son estas cinco grandes salas las que más volumen de espectadores acumulan (36,2 %); por otra parte, las 48 salas programadoras de menos de 100.000 euros de ingresos concentran el 21,6 % de los espectadores.

Desde el punto de vista evolutivo y de acuerdo a los perfiles de las salas según sus espectadores, en 2015 se destacaba el incremento de aquellas salas que atraen entre 10.000 y 30.000 espectadores, ya que aumentaba el doble respecto a 2013; en 2017, las cifras recuperan los datos de 2013 y aumentan en gran medida las salas que atraen entre 5.000 y 10.000 espectadores ([Figura 18](#) del anexo).

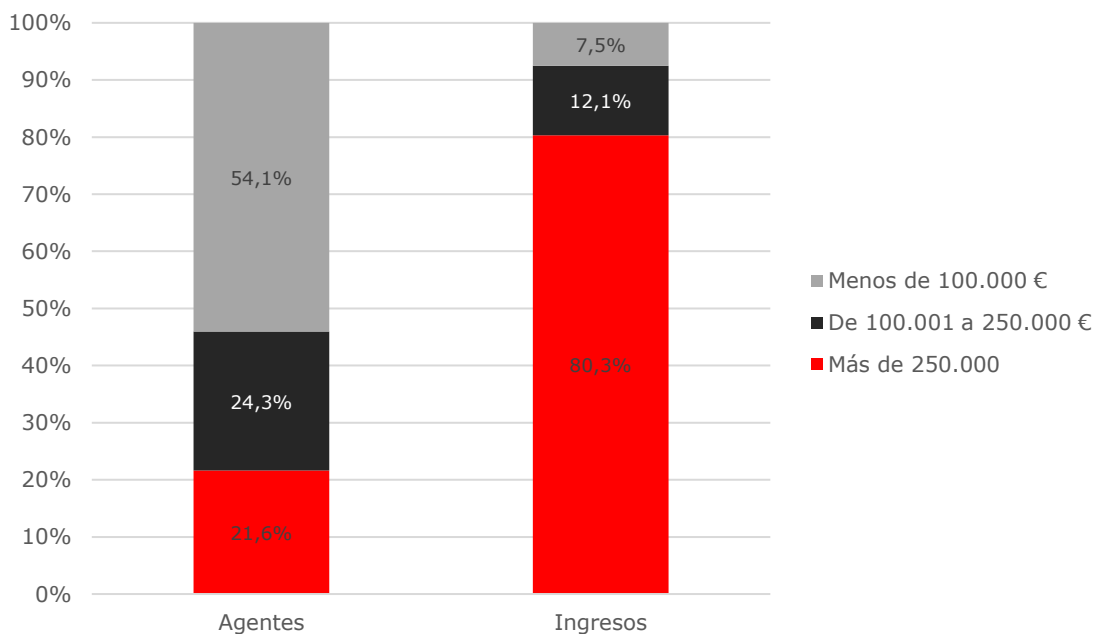
Figura 2. Salas programadoras de artes escénicas según ingresos, porcentaje de ingresos sobre el total y espectadores. 2017.





Los festivales mantienen la tendencia de los últimos años, aumentan ligeramente los de más de 250.000 euros de ingresos y disminuyen los que tienen ingresos inferiores a 100.000 euros. De los 37 festivales programados 20, el 54,1 %, tienen unos ingresos inferiores a 100.000 euros y acumulan el 7,5 % de los ingresos totales. Sin embargo, el 21,6 % de los agentes con mayores ingresos (8 festivales, en términos absolutos, con más de 250.000 euros de ingresos), acumulan el 80,3 % del total de ingresos (ver la [Figura 19](#) del anexo para los datos de evolución).

Figura 3. Festivales de artes escénicas según tramos de ingresos y porcentaje de ingresos sobre el total. 2017.



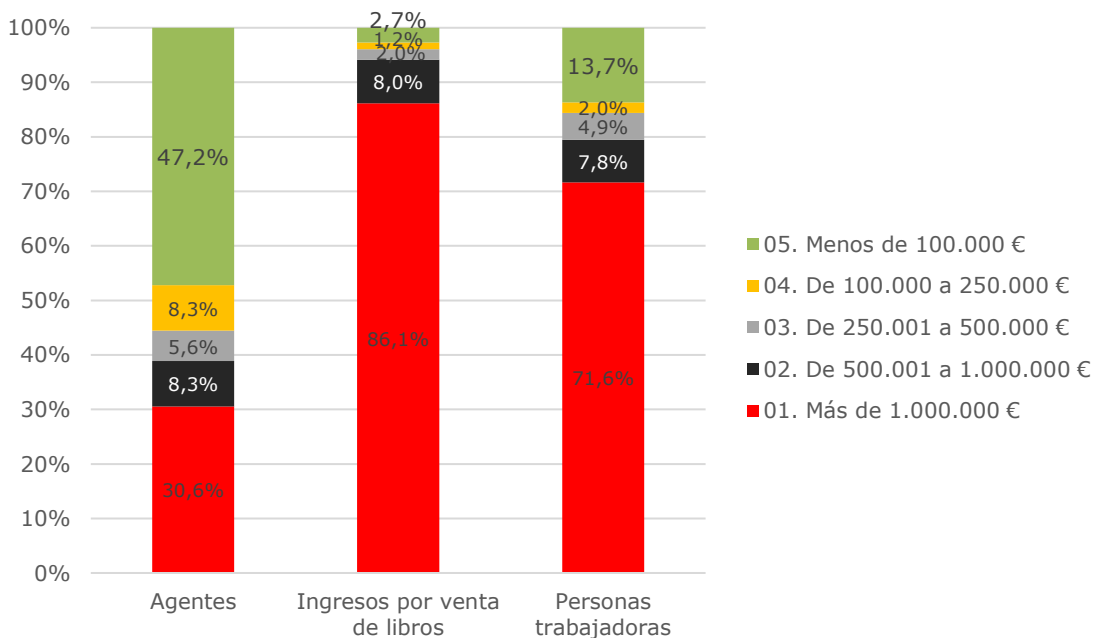


1.3. Editoriales

El aumento del peso de las editoriales con ingresos de menos de 100.000 euros, también en 2017, confirma la evidencia que se destacaba en 2013 y en 2015 de las dificultades que vive este sector. Aun así, hay que destacar el ligero aumento de la media de personas trabajadoras, que se destacaba en 2015 respecto a 2013, y que se observa de nuevo en 2017 (ver datos de evolución en la [Figura 20](#) del anexo).

En los datos de 2015 se destacaba también que el grupo de agentes de mayores ingresos, más de 1.000.000 de euros, se había ampliado ligeramente, pasando de 8 a 11 editoriales; en 2017, se mantiene. Estas 11 editoriales siguen concentrando más del 80,0 % de los ingresos por venta del sector y aumentan, como se comentaba anteriormente, la media de personas trabajadoras, pasando de 9,6 personas trabajadoras por agente en 2015 a 11,3 personas trabajadoras por agente en 2017.

Figura 4. Editoriales según ingresos, ingresos por venta de libros y personas trabajadoras (equivalentes a jornada completa anualizadas). 2017.





1.4. Librerías

Las librerías en 2017 disminuyen ligeramente, si en 2015, eran 109 los agentes, en 2017 son 97. De éstas, 19 pertenecen a cadenas y 78 son consideradas librerías independientes. En este sentido, cabe destacar que la disminución del número de librerías viene de las consideradas independientes (un total de 90 en 2015). Así, el 80,4 % de las librerías del sector son consideradas librerías independientes y el 19,6 % pertenecientes a cadenas. Éstas últimas, aunque con un menor peso, acumulan casi la mitad de los ingresos de sector (46,8 %) y tienen una media de trabajadores superior al resto (4,7 personas trabajadoras por agente; y 2,1 personas trabajadoras por agente, en el caso de las librerías independientes).

En 2017, la clasificación por nivel de ingresos se mantiene cerca de las cifras de 2013 y 2015. Se observan ligeros cambios en las librerías con mayor y menor número de ingresos que aumentan levemente su peso en el sector. Las trece librerías con más de 1 millón de euros de ingresos siguen acumulando prácticamente la mitad de los ingresos por venta de libros. Cabe destacar un ligero aumento del porcentaje por ingresos de venta de libros de las librerías con menos de 250.000 euros de ingresos; pasando de un peso proporcional del 13,1 % en 2015 al 17,6 % en 2017 (ver datos en la [Figura 22](#) del anexo).

Figura 5. Librerías según tipología, porcentaje de ingresos sobre el total y personas trabajadoras (equivalentes a jornada completa anualizadas). 2017.

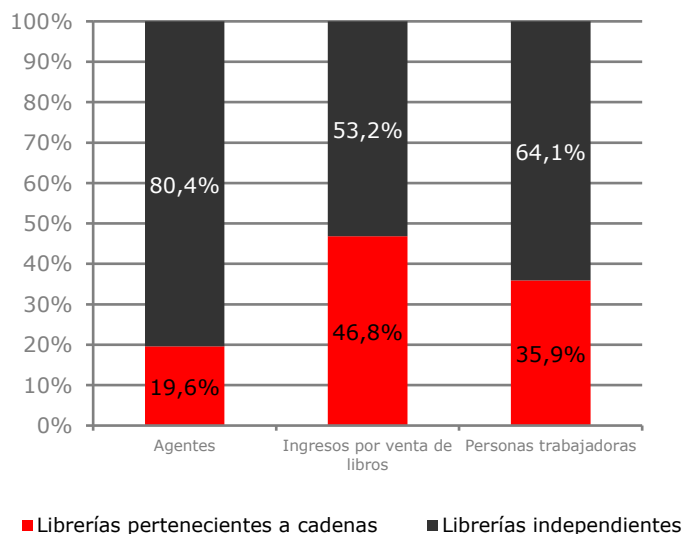
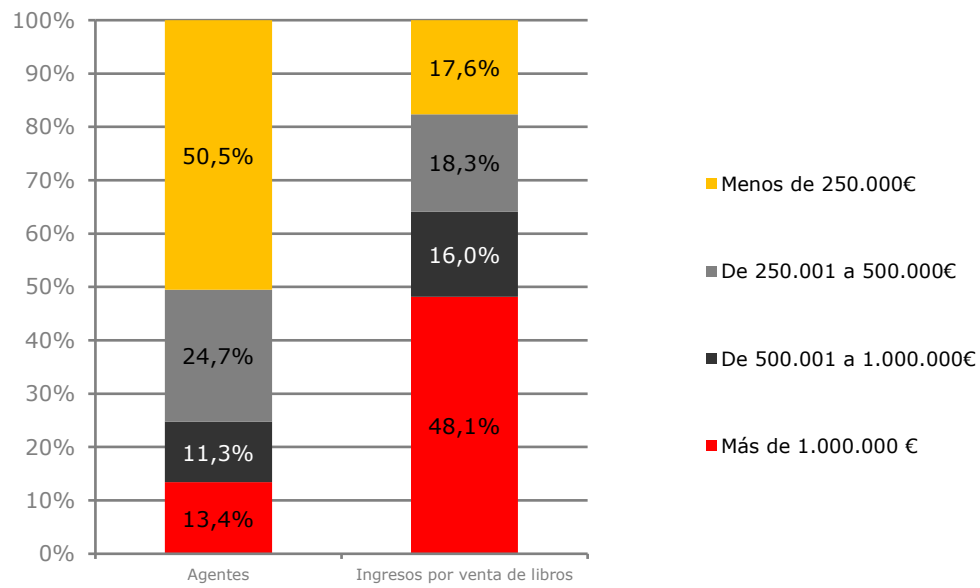




Figura 6. Librerías según volumen de ingresos e ingresos por venta de libros. 2017.





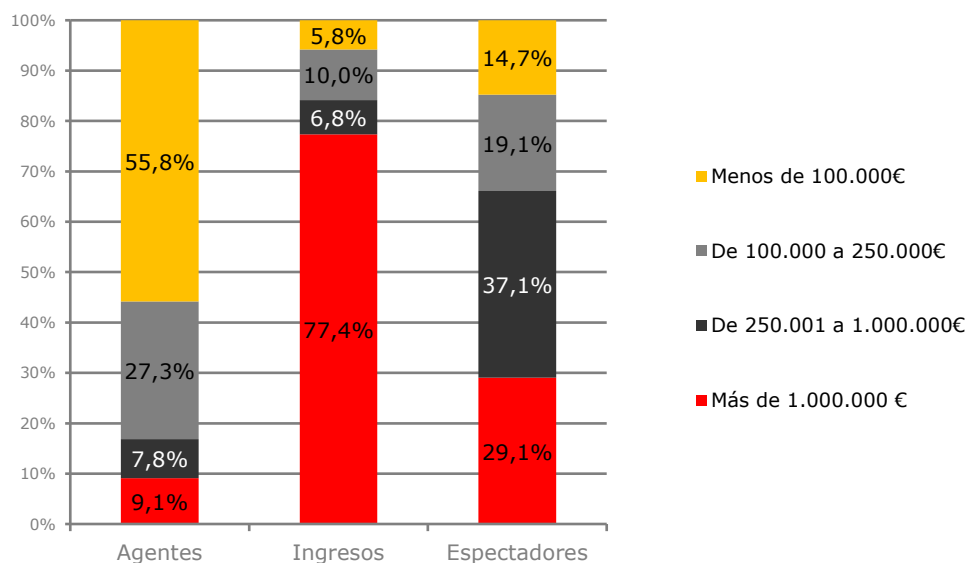
1.5. Programadores musicales

En esta edición de la estadística los agentes dedicados a la programación de música en vivo incluidos en el estudio se dividen en: 71 programadores públicos (incluyendo las orquestas, por cuestiones de confidencialidad de datos), 28 promotores privados y 23 salas de conciertos.

Si se centra el análisis en los programadores públicos (y orquestas) se puede ver que el 9,1 % de los agentes (siete programadores públicos de música) acumulan el 77,4 % de los ingresos. Sin embargo, el 55,8 % (43 agentes programadores) el 5,8 % del total de ingresos. En relación a los espectadores, el reparto no es tan desigual como en los ingresos, pero sigue habiendo diferencia: los trece agentes con ingresos superiores a 250.000 € acumulan más de la mitad de los espectadores (29,1 % de los espectadores los agentes de más de 1 millón de ingresos y 37,1 % los agentes de entre 250.000 y 1 millón de euros).

Al observar los programadores públicos de música según los espectadores se puede ver que el 80,0 % de los agentes que no reciben más de 50.000 espectadores acumulan el 44,4 % de los espectadores; y los siete grandes programadores públicos (9,1 % de los agentes, que reciben más de 50.000 espectadores) acumulan el 55,5 % del total de espectadores.

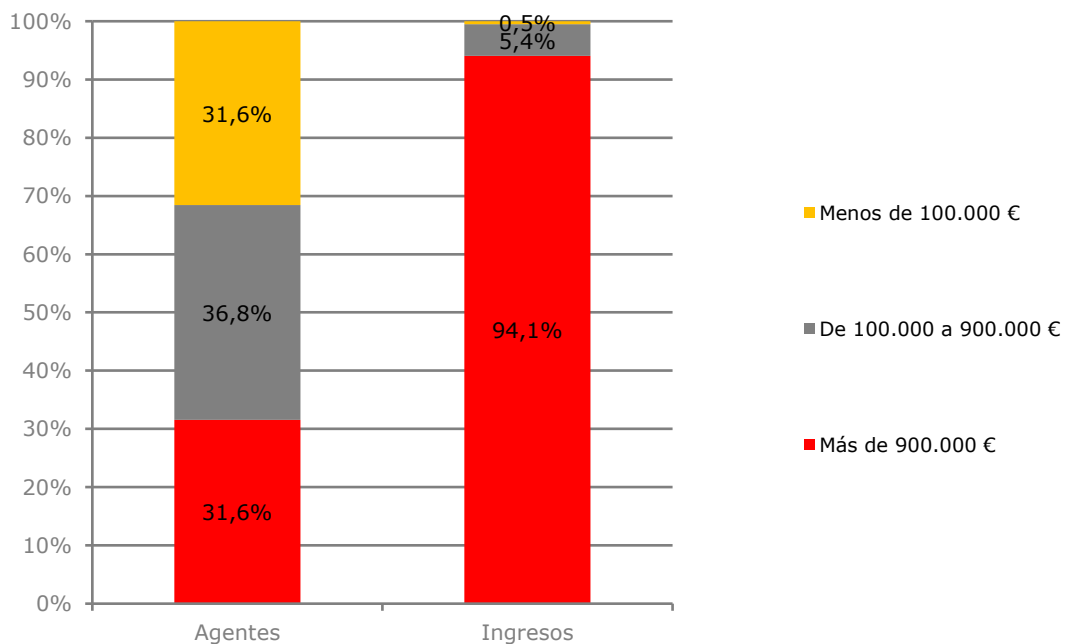
Figura 7. Programadores públicos según tramos de ingresos, porcentaje de ingresos sobre el total y espectadores. 2017.





En relación a los promotores privados, se observa que la tendencia de ediciones anteriores se mantiene y va en aumento, donde una tercera parte de los agentes suma prácticamente la totalidad de los ingresos generados. El 31,6 % de los promotores privados acumula 94,1 % del total de los ingresos.

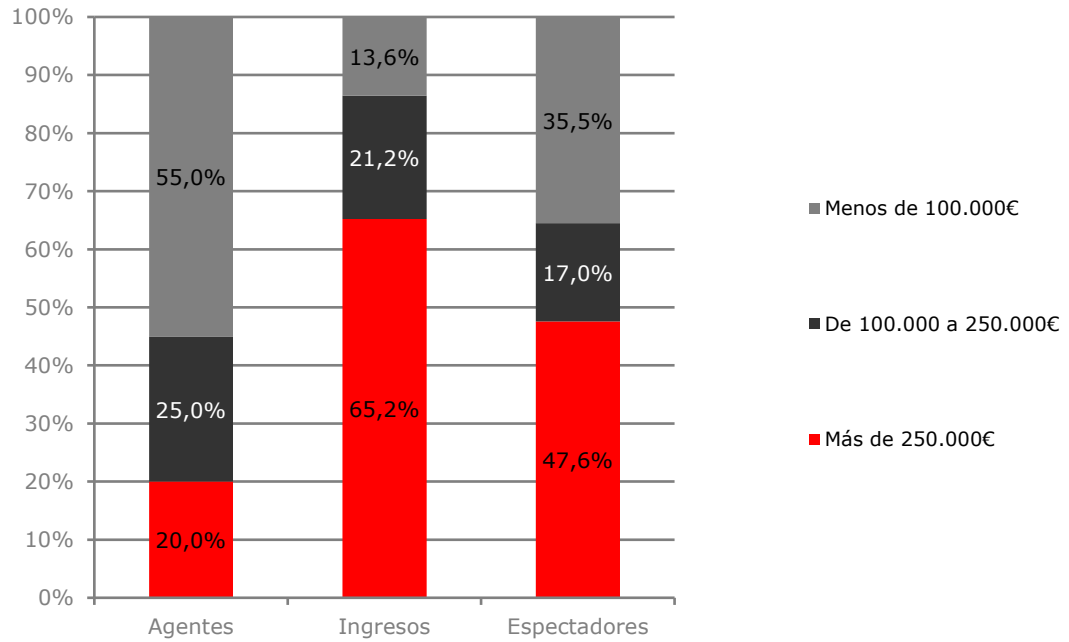
Figura 8. Promotores privados según ingresos y porcentajes de ingresos sobre el total. 2017.



En relación a las salas de conciertos se destaca la misma tendencia, aunque disminuye en 2017. En 2015, el 70,3% de los ingresos totales se concentraba en 4 de las salas, en 2017 el 65,2 %. Las salas de menor dimensión representan el 55,0% del sector y acumulan el 13,6% del total de ingresos. En relación a los espectadores, se observan ciertos cambios: los agentes con menores ingresos en 2015 concentraban el 63,2% del total de espectadores, en 2017 disminuye al 35,5 %; sin embargo, las cuatro salas con mayores ingresos que concentraban el 25,8 % de los ingresos en 2015, en 2017 asciende a 47,6 % (para ver resultados más detallados ir a la [Figura 27](#) del anexo).



Figura 9. Salas de conciertos según ingresos y porcentaje de espectadores sobre el total. 2017.



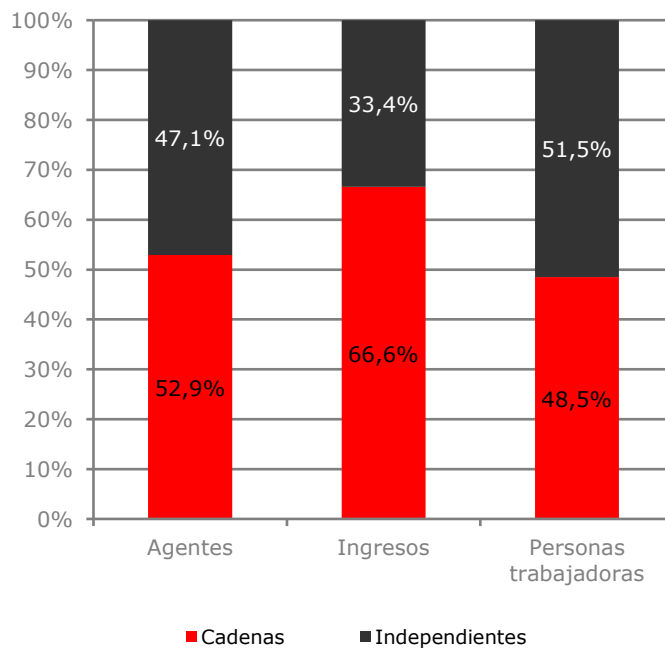


1.6. Industria discográfica y comercio del disco

En esta edición de la estadística la industria del disco está conformada por 6 discográficas y 17 comercios del disco. Los resultados detallados de las discográficas no se analizan por razones de protección de datos.

En relación al comercio del disco, como se observaba en ediciones anteriores, son los agentes pertenecientes a las cadenas los que predominan, aunque disminuyen ligeramente sus cifras en 2017; representan el 52,9% del sector y acumulan el 66,6% de los ingresos. La media de empleos prácticamente no presenta diferencia entre los comercios pertenecientes a cadenas (0,9 trabajadores/establecimiento) y los independientes (1,0 trabajadores/establecimiento).

Figura 10. Establecimientos de comercio del disco según ingresos, porcentajes de ingresos sobre el total y personas trabajadoras (equivalentes a jornada completa anualizadas). 2017.





1.7. Exhibidores de artes visuales

En relación a los exhibidores de artes hay que tener presente que en esta edición los datos de los espacios de producción están recogidos juntamente con los espacios de exposición de artes visuales (por cuestiones de protección de datos).

En este sentido, en 2017 los exhibidores de las artes visuales están conformados por 19 galerías de arte y 36 salas de exposiciones.

Como se observaba en anteriores series de datos, en la clasificación por volumen de ingresos por ventas, se puede ver que el sector de las galerías está protagonizado por los pequeños comercios: representan el 68,4 % de las galerías (con ingresos inferiores a los 100.000 euros). Estos agentes concentran el 44,6 % del empleo, pero sólo el 9,9 % de los ingresos por ventas. Es el 31,6 % de los agentes (6 galerías) las que acumulan el mayor volumen de ingresos (90,1 %) y más de la mitad de las personas trabajadoras (55,4 %).

La red de salas de exhibición no muestra cambios importantes en su estructura. Se mantiene el conjunto de pequeñas salas (con presupuesto inferior a 100.000 euros) que suponen el 58,3 % de los agentes del sector. Estos 21 agentes concentran el 10,4 % de los ingresos y el 21,0 % de las personas trabajadoras, hecho que presenta un ligero descenso en los ingresos y un mantenimiento del empleo que sufrió en 2015 un descenso importante (ver resultados detallados en la [Figura 32](#) del anexo).



Figura 11. Galerías según tramos de ingresos, ingresos sobre el total y personas trabajadoras (equivalentes a jornada completa anualizadas). 2017.

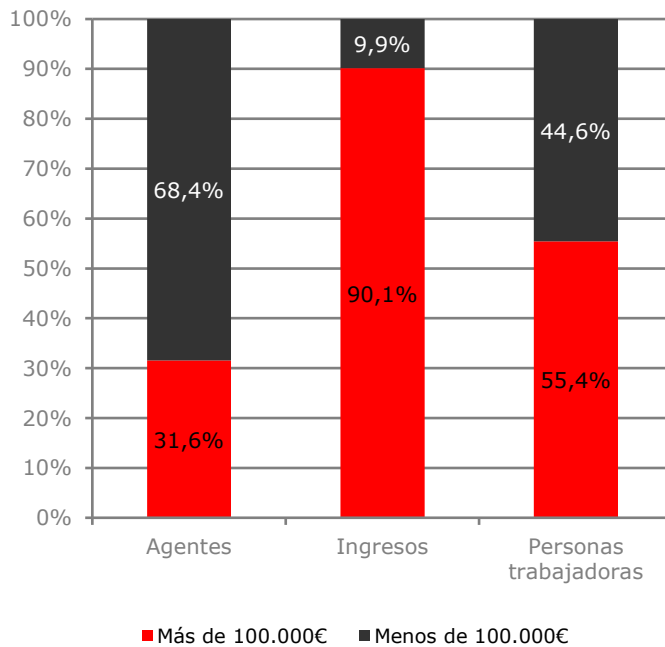
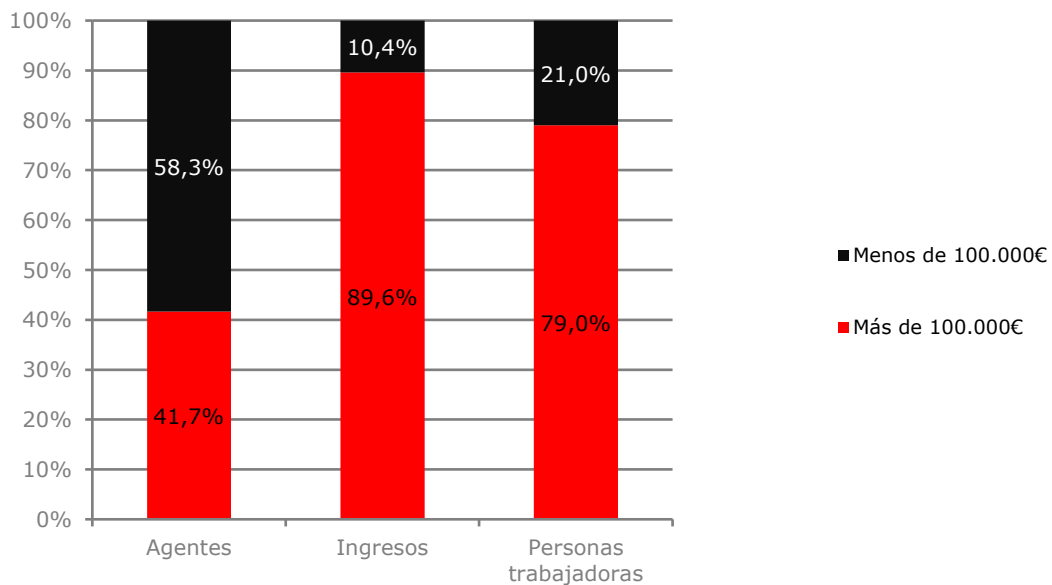


Figura 12. Exhibidores de artes visuales según tramos de ingresos, ingresos sobre el total y personas trabajadoras (equivalentes a jornada completa anualizadas). 2017.





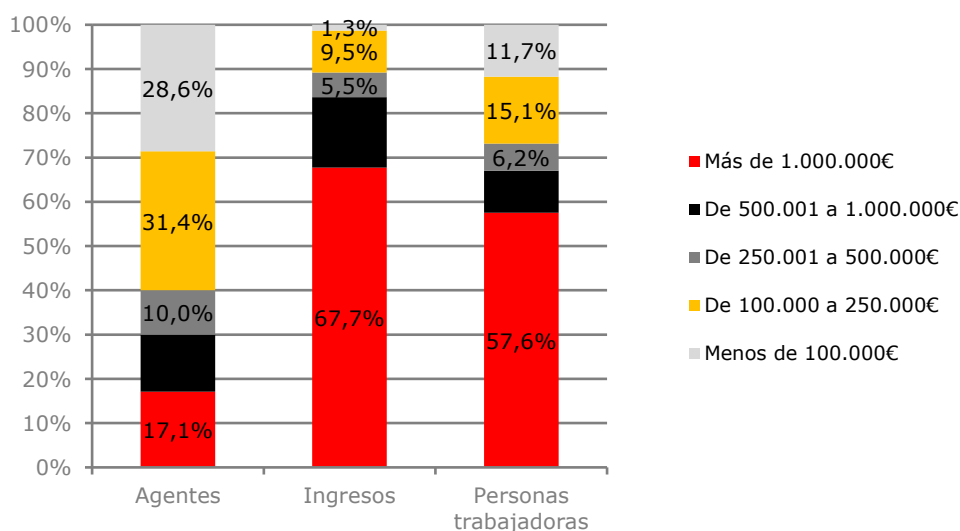
1.8. Industria audiovisual

En 2017, son 71 las productoras audiovisuales que han participado en la operación estadística (20 menos que en 2015), pero en este análisis se analizan 70, ya que se excluye a EITB por su importante peso y singularidad dentro del sector.

Observando los datos se destaca la tendencia que se ha ido mostrando en ediciones anteriores, donde más del 60,0% (el 67,7% en 2017) del total de los ingresos se concentra en unos pocos agentes del sector (17,1 % de los agentes con más de 1 millón de euros de ingresos). Estas 12 productoras también concentran más de la mitad del empleo del sector (el 57,6 % del empleo en 2017). Son grandes productoras, tal como indican su promedio de 29,3 personas trabajadoras por empresa, cifras más altas que en 2015 (25,7 trabajadores por empresa).

Cabe destacar también que, como en 2015, aquellas productoras con menores ingresos presentan un mayor peso en el sector. Las productoras de menos de 100.000 euros de ingresos representan el 28,6 % y acumulan sólo el 1,3 % de los ingresos totales y el 11,7 % de personas trabajadoras; y aquellas empresas de entre 100.000 y 250.000 euros de ingresos, concentran el 9,5 % de los ingresos y el 15,1 % de las personas trabajadoras (ver resultados detallados en la [Figura 33](#) del anexo).

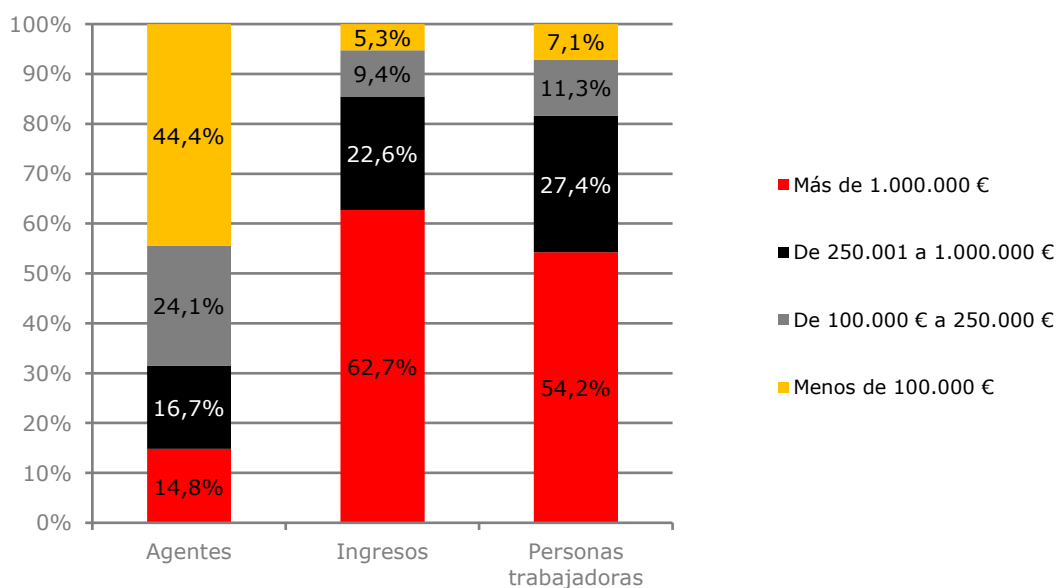
Figura 13. Productoras según tramos de ingresos, ingresos sobre el total y personas trabajadoras (equivalentes a jornada completa anualizadas). 2017.





En 2017, se recogen datos de las salas de cine, que hasta ahora no se habían contabilizado en la estadística. Los agentes con mayor volumen de ingresos son la menor representación en el sector, pero son los que ocupan a un mayor número de personas. En este sentido, el 14,8 % de los agentes (agentes con más de 1 millón de ingresos) concentran el 62,7 % del total de ingresos de las salas de cine y el 54,2 % del total de personas trabajadoras. Y el 44,4% de las salas de cine, concentran el 5,3 % de los ingresos y el 7,1 % de las personas trabajadoras (ver resultados detallados en la [Figura 34](#) del anexo).

Figura 14. Salas de cine según tramos de ingresos, ingresos sobre el total y personas trabajadoras (equivalentes a jornada completa anualizadas). 2017.





II. ANEXO DE TABLAS



2.1. Productores de artes escénicas

Figura 15. Productores de artes escénicas según ingresos, porcentaje de ingresos sobre el total y personas trabajadoras (equivalentes a jornada completa anualizadas). 2013-2017.

	2013					2015					2017				
	Agentes		Ingresos		Personas trabajadoras	Agentes		Ingresos		Personas trabajadoras	Agentes		Ingresos		Personas trabajadoras
	Frec.	%	%	%	Media	Frec.	%	%	%	Media	Frec.	%	%	%	Media
Más de 500.000 €	7	10,4	52,2	24,0	5,9	7	9,2	49,4	26,0	7,6	10	10,9	59,9	28,4	8,1
De 250.001 a 500.000 €	5	7,5	13,4	13,6	4,7	7	9,2	18,8	16,8	4,9	10	10,9	18,8	19,1	5,5
De 100.000 a 250.000 €	13	19,4	20,5	31,8	4,2	12	15,8	14,6	21,0	3,6	10	10,9	8,6	16,6	4,8
Menos de 100.000	42	62,7	13,9	30,6	1,3	50	65,8	17,2	36,1	1,5	62	67,4	12,7	35,9	1,7
Total	67	100,0	100,0	100,0	2,6	76	100,0	100,0	100,0	2,7	92	100,0	100,0	100,0	3,1

Figura 16. Productores de artes escénicas según ingresos y producciones realizadas. 2013-2017.

	2013				2015				2017			
	Agentes		Producciones realizadas		Agentes		Producciones realizadas		Agentes		Producciones realizadas	
	Frec.	%	Frec.	%	Frec.	%	Frec.	%	Frec.	%	Frec.	%
Más de 500.000 €	7	10,4	18	18,7	7	9,2	20	16,9	10	10,9	22	10,3
De 250.001 a 500.000 €	5	7,5	9	9,3	7	9,2	12	10,2	10	10,9	10	7,4
De 100.000 a 250.000 €	13	19,4	22	22,7	12	15,8	19	16,1	10	10,9	12	8,9
Menos de 100.000	42	62,7	47	49,3	50	65,8	67	56,8	62	67,4	91	67,3
Total	67	100,0	96	100,0	76	100,0	118	100,0	92	100,0	135	100,0



2.2. Programadores de artes escénicas

Figura 17. Salas programadoras de artes escénicas según ingresos, porcentaje de ingresos sobre el total y espectadores. 2013-2017.

	2013				2015				2017			
	Agentes		Ing.	Esp.	Agentes		Ing.	Esp.	Agentes		Ing.	Esp.
	Frec.	%	%	%	Frec.	%	%	%	Frec.	%	%	%
Más de 1.000.000 €	6	7,6	59,8	54,7	4	4,9	49,9	38,8	5	5,4	52,6	36,2
De 250.001 a 1.000.000 €	4	5,0	9,3	7,4	10	12,2	22,8	22,3	10	10,9	20,4	19,8
De 100.000 a 250.000 €	26	32,9	19,4	20,1	26	31,7	17,8	23,2	29	31,5	17,5	22,4
Menos de 100.000	43	54,4	11,5	17,8	42	51,2	9,5	15,6	48	52,2	9,5	21,6
Total	79	100,0	100,0	100,0	82	100,0	100,0	100,0	92	100,0	100,0	100,0

Figura 18. Salas programadoras de artes escénicas según tramos de espectadores. 2013-2017.

	2013		2015		2017	
	Frec.	%	Frec.	%	Frec.	%
Más de 30.000 espectadores	6	7,6	5	6,1	6	6,5
De 10.001 a 30.000 espectadores	5	6,3	10	12,2	5	5,4
De 5.000 a 10.000 espectadores	17	21,5	13	15,9	21	22,8
Menos de 5.000 espectadores	51	64,6	54	65,9	60	65,2
Total	79	100,0	82	100,0	92	100,0



Figura 19. Festivales de artes escénicas según tramos de ingresos y porcentaje de ingresos sobre el total. 2013-2017.

	2013			2015			2017		
	Agentes		Ing.	Agentes		Ing.	Agentes		Ing.
	Frec.	%	%	Frec.	%	%	Frec.	%	%
Más de 250.000 €	3	9,1	77,5	6	17,1	79,0	8	21,6	80,3
De 100.000 a 250.000 €	11	33,3	14,5	8	22,9	11,8	9	24,3	12,1
Menos de 100.000 €	19	57,6	7,9	21	60,0	9,3	20	54,1	7,5
Total	33	100,0	100,0	35	100,0	100,0	37	100,0	100,0



2.3. Editoriales

Figura 20. Editoriales según ingresos, ingresos por venta de libros y personas trabajadoras (equivalentes a jornada completa anualizadas). 2013-2017.

	2013					2015					2017				
	Agentes		Ingresos por venta de libros	Personas trabajadoras		Agentes		Ingresos por venta de libros	Personas trabajadoras		Agentes		Ingresos por venta de libros	Personas trabajadoras	
	Frec.	%	%	%	Media	Frec.	%	%	%	Media	Frec.	%	%	%	Media
Más de 1.000.000 €	8	21,1	75,5	52,4	8,3	11	26,2	86,3	62,8	9,6	11	30,6	86,1	71,6	11,3
De 500.001 a 1.000.000 €	6	15,8	15,6	20,9	4,4	4	9,5	7,7	11,7	4,9	3	8,3	8,0	7,8	4,5
De 250.001 a 500.000 €	3	7,8	4,1	7,5	3,1	2	4,8	2,0	4,2	3,5	1	2,8	1,2	3,5	6,0
De 100.000 a 250.000 €	7	18,4	2,6	10,9	2,0	4	9,5	1,6	4,6	1,9	4	11,1	2,0	3,4	1,5
Menos de 100.000 €	14	36,8	2,2	8,4	0,8	21	50,0	2,4	16,8	1,3	17	47,2	2,7	13,7	1,4
Total	38	100,0	100,0	100,0	3,3	42	100,0	100,0	100,0	4,0	36	100,0	100,0	100,0	4,8



2.4. Librerías

Figura 21. Librerías según tipología, porcentaje de ingresos sobre el total y personas trabajadoras (equivalentes a jornada completa anualizadas). 2013-2017.

	2013					2015					2017				
	Agentes		Ingresos por venta de libros		Personas trabajadoras	Agentes		Ingresos por venta de libros		Personas trabajadoras	Agentes		Ingresos por venta de libros		Personas trabajadoras
	Frec.	%	%	%	Media	Frec.	%	%	%	Media	Frec.	%	%	%	Media
Librerías pertenecientes a cadenas	26	27,1	58,3	45,2	4,6	19	17,4	49,1	36,4	5,8	19	19,6	46,8	35,9	4,7
Librerías independientes	70	72,9	41,7	54,8	2,1	90	82,6	50,9	63,6	2,1	78	80,4	53,2	64,1	2,1
Total	96	100,0	100,0	100,0	2,7	109	100,0	100,0	100,0	2,8	97	100,0	100,0	100,0	2,6

Figura 22. Librerías según ingresos e ingresos por venta de libros. 2013-2017.

	2013			2015			2017		
	Agentes		Ingresos por venta de libros	Agentes		Ingresos por venta de libros	Agentes		Ingresos por venta de libros
	Frec.	%	%	Frec.	%	%	Frec.	%	%
Más de 1.000.000 €	12	12,5	49,9	13	11,9	48,3	13	13,4	48,1
De 500.001 a 1.000.000 €	12	12,5	17,8	17	15,6	19,0	11	11,3	16,0
De 250.001 a 500.000 €	27	28,1	18,1	31	28,4	19,6	24	24,7	18,3
Menos de 250.000 €	45	46,9	14,2	48	44,0	13,1	49	50,5	17,6
Total	96	100,0	100,0	109	100,0	100,0	97	100,0	100,0



Figura 23. Librerías según ingresos y tipología de librerías. 2013-2017.

	2013				2015				2017			
	Agentes		Librerías pertenecientes a cadenas	Librerías independientes	Agentes		Librerías pertenecientes a cadenas	Librerías independientes	Agentes		Librerías pertenecientes a cadenas	Librerías independientes
	Frec.	%	%	%	Frec.	%	%	%	Frec.	%	%	%
Más de 1.000.000 €	12	12,5	83,3	16,7	13	11,9	84,6	15,4	13	9,1	76,9	23,1
De 500.001 a 1.000.000 €	12	12,5	25,0	75,0	17	15,6	11,8	88,2	11	7,8	9,1	90,9
De 250.001 a 500.000 €	27	28,1	33,3	66,7	31	28,4	16,1	83,9	24	27,3	25,0	75,0
Menos de 250.000 €	45	46,9	8,9	91,1	48	44,0	2,1	97,9	49	55,8	4,1	95,9
Total	96	100,0	27,1	72,9	109	100,0	17,4	82,6	97	100,0	19,6	80,4



2.5. Programadores musicales

Figura 24. Programadores públicos según tramos de ingresos, porcentaje de ingresos sobre el total y espectadores. 2013-2017.

	2013				2015				2017			
	Agentes		Ingresos	Espectadores	Agentes		Ingresos	Espectadores	Agentes		Ingresos	Espectadores
	Frec.	%	%	%	Frec.	%	%	%	Frec.	%	%	%
Más de 1.000.000 €	5	7,0	52,5	28,3	5	7,2	53,8	28,6	7	9,1	77,4	29,1
De 250.001 a 1.000.000 €	7	9,9	16,6	37,9	6	8,7	15,2	37,0	6	7,8	6,8	37,1
De 100.000 a 250.000 €	18	25,4	20,0	20,9	20	29,0	20,0	24,7	21	27,3	10,0	19,1
Menos de 100.000 €	41	57,7	11,0	12,9	38	55,1	11,1	9,7	43	55,8	5,8	14,7
Total	71	100,0	100,0	100,0	69	100,0	100,0	100,0	77	100,0	100,0	100,0

Figura 25. Programadores públicos según espectadores y porcentaje de espectadores sobre el total. 2013-2017.

	2013			2015			2017		
	Agentes		Espectadores	Agentes		Espectadores	Agentes		Espectadores
	Frec.	%	%	Frec.	%	%	Frec.	%	%
Más de 100.000 espectadores	3	4,2	41,4	2	2,9	38,3	3	3,9	39,7
De 50.001 a 100.000 espectadores	4	5,6	19,9	4	5,8	23,8	4	5,2	15,8
De 10.001 a 50.000 espectadores	20	28,2	27,0	17	24,6	26,0	21	27,3	30,5
De 5.000 a 10.000 espectadores	10	14,1	4,9	11	15,9	5,6	22	28,6	9,4
Menos de 5.000 espectadores	34	47,9	6,7	35	50,7	6,2	27	35,1	4,5
Total	71	100,0	100,0	69	100,0	100,0	77	100,0	100,0



Figura 26. Promotores privados según ingresos y porcentajes de ingresos sobre el total. 2013-2017.

	2013			2015			2017		
	Agentes		Ingresos	Agentes		Ingresos	Agentes		Ingresos
	Frec.	%	Frec.	Frec.	%	%	Frec.	%	%
Más de 900.000 €	4	14,3	76,3	6	28,6	87,5	6	31,6	94,1
De 100.000 a 900.000 €	13	46,4	20,8	10	47,6	12,0	7	36,8	5,4
Menos de 100.000 €	11	39,3	2,9	5	23,8	0,5	6	31,6	0,5
Total	28	100,0	100,0	21	100,0	100,0	19	100,0	100,0

Figura 27. Salas de conciertos según ingresos y porcentaje de espectadores sobre el total. 2013-2017.

	2013				2015				2017			
	Agentes		Ingresos	Especta- dores	Agentes		Ingresos	Especta- dores	Agentes		Ingresos	Especta- dores
	Frec.	%	%	%	Frec.	%	%	%	Frec.	%	%	%
Más de 250.000 €	5	21,7	60,2	44,9	4	21,1	70,3	25,8	4	20,0	65,2	47,6
De 100.000 a 250.000 €	7	30,4	32,1	33,7	4	21,1	14,4	11,0	5	25,0	21,2	17,0
Menos de 100.000 €	11	47,8	7,7	21,4	11	57,9	15,3	63,2	11	55,0	13,6	35,5
Total	23	100,0	100,0	100,0	19	100,0	100,0	100,0	20	100,0	100,0	100,0



Figura 28. Salas de conciertos por tramos de espectadores y porcentaje de espectadores sobre el total. 2013-2017.

	2013			2015			2017		
	Agentes		Espectadores	Agentes		Espectadores	Agentes		Espectadores
	Frec.	%	%	Frec.	%	%	Frec.	%	%
Más de 10.000 espectadores	7	30,4	67,6	10	52,6	86,0	11	55,0	81,7
De 5.000 a 10.000 espectadores	4	17,4	16,8	5	26,3	10,8	7	35,0	16,5
Menos de 5.000 espectadores	12	52,2	15,6	4	21,1	3,2	2	10,0	1,8
Total	23	100,0	100,0	19	100,0	100,0	97	100,0	100,0



2.6. Comercio del disco

Figura 29. Establecimientos de comercio del disco según ingresos, porcentajes de ingresos sobre el total y personas trabajadoras (equivalentes a jornada completa anualizadas). 2013-2017.

	2013					2015					2017				
	Agentes		Ingresos		Personas trabajadoras	Agentes		Ingresos		Personas trabajadoras	Agentes		Ingresos		Personas trabajadoras
	Frec.	%	%	%	Media	Frec.	%	%	%	Media	Frec.	%	%	%	Media
Establecimientos pertenecientes a cadenas	13	61,9	75,5	67,8	1,5	11	55,0	76,2	54,3	1,0	9	52,9	66,6	48,5	0,9
Establecimientos independientes	8	38,1	24,5	32,2	1,2	9	45,0	23,8	45,7	1,1	8	47,1	33,4	51,5	1,0
Total	21	100,0	100,0	100,0	1,4	20	100,0	100,0	100,0	1,1	17	100,0	100,0	100,0	0,9

Figura 30. Comercio del disco por tramos de ingresos y tipología de comercio. 2013-2017.

	2013				2015				2017			
	Agentes		Pertenecientes a cadenas	Independientes	Agentes		Pertenecientes a cadenas	Independientes	Agentes		Pertenecientes a cadenas	Independientes
	Frec.	%	%	%	Frec.	%	%	%	Frec.	%	%	%
Más de 100.000 €	8	38,1	75,0	25,0	7	35,0	71,4	28,6	5	29,4	40,0	60,0
Menos de 100.000 €	13	61,9	53,8	46,2	13	65,0	46,2	53,8	12	70,6	58,3	41,7
Total	21	100,0	61,9	38,1	20	100,0	55,0	45,0	17	100,0	52,9	47,1



2.7. Exhibidores de artes visuales

Figura 31. Galerías según tramos de ingresos, ingresos sobre el total y personas trabajadoras (equivalentes a jornada completa anualizadas). 2013-2017.

	2013					2015					2017				
	Agentes		Ingresos por ventas	Personas trabajadoras		Agentes		Ingresos por ventas	Personas trabajadoras		Agentes		Ingresos por ventas	Personas trabajadoras	
	Frec.	%	%	%	Media	Frec.	%	%	%	Media	Frec.	%	%	%	Media
Más de 100.000 €	5	23,8	67,1	36,9	2,3	5	27,8	77,7	44,1	2,6	6	31,6	90,1	55,4	3,2
Menos de 100.000 €	16	76,2	32,9	63,1	1,2	13	72,2	22,3	55,9	1,3	13	68,4	9,9	44,6	1,2
Total	21	100,0	100,0	100,0	1,5	18	100,0	100,0	100,0	1,6	19	100,0	100,0	100,0	1,8

Figura 32. Exhibidores de artes visuales según tramos de ingresos, ingresos sobre el total y personas trabajadoras (equivalentes a jornada completa anualizadas). 2013-2017.

	2013					2015					2017				
	Agentes		Ingresos	Personas trabajadoras		Agentes		Ingresos	Personas trabajadoras		Agentes		Ingresos	Personas trabajadoras	
	Frec.	%	%	%	Media	Frec.	%	%	%	Media	Frec.	%	%	%	Media
Más de 100.000 €	7	18,4	87,5	55,2	2,8	10	33,3	84,9	80,0	2,6	15	41,7	89,6	79,0	3,2
Menos de 100.000 €	31	81,6	12,5	44,8	0,5	20	66,7	15,1	20,0	0,3	21	58,3	10,4	21,0	0,6
Total	38	100,0	100,0	100,0	0,9	30	100,0	100,0	100,0	1,1	36	100,0	100,0	100,0	1,7



2.8. Industria audiovisual

Figura 33. Productoras según tramos de ingresos, ingresos sobre el total y personas trabajadoras (equivalentes a jornada completa anualizadas). 2013-2017.

	2013					2015					2017				
	Agentes		Ingresos		Personas trabajadoras	Agentes		Ingresos		Personas trabajadoras	Agentes		Ingresos		Personas trabajadoras
	Frec.	%	%	%	Media	Frec.	%	%	%	Media	Frec.	%	%	%	Media
Más de 1.000.000 €	10	13,5	58,9	56,4	32,9	13	14,4	62,2	51,3	25,7	12	17,1	67,7	57,6	29,3
De 500.001 a 1.000.000 €	10	13,5	18,1	14,3	8,4	11	12,2	17,5	11,5	6,8	9	12,9	15,9	9,5	6,4
De 250.001 a 500.000 €	12	16,2	10,3	11,9	5,8	9	10,0	5,9	14,2	10,3	7	10,0	5,5	6,2	5,4
De 100.000 a 250.000 €	22	29,7	10,3	11,9	3,2	30	33,3	12,2	13,9	3,0	22	31,4	9,5	15,1	4,2
Menos de 100.000 €	20	27,0	2,5	5,6	1,6	27	30,0	2,3	9,1	2,2	20	28,6	1,3	11,7	3,6
Total	74	100,0	100,0	100,0	7,9	90	100,0	100,0	100,0	7,2	70	100,0	100,0	100,0	8,7

Nota: no se incluyen datos de ETIB.



Figura 34. Salas de cine según tramos de ingresos, ingresos sobre el total y personas trabajadoras (equivalentes a jornada completa anualizadas). 2017.

	2017				
	Agentes		Ingresos	Personas trabajadoras	
	Frec.	%	%	%	Media
Más de 1.000.000 €	8	14,8	62,7	54,2	13,4
D 250.001 a 1.000.000 €	9	16,7	22,6	27,4	6,0
De 100.000 a 250.000 €	13	24,1	9,4	11,3	1,7
Menos de 100.000 €	24	44,4	5,3	7,1	0,6
Total	54	100,0	100,0	100,0	3,7