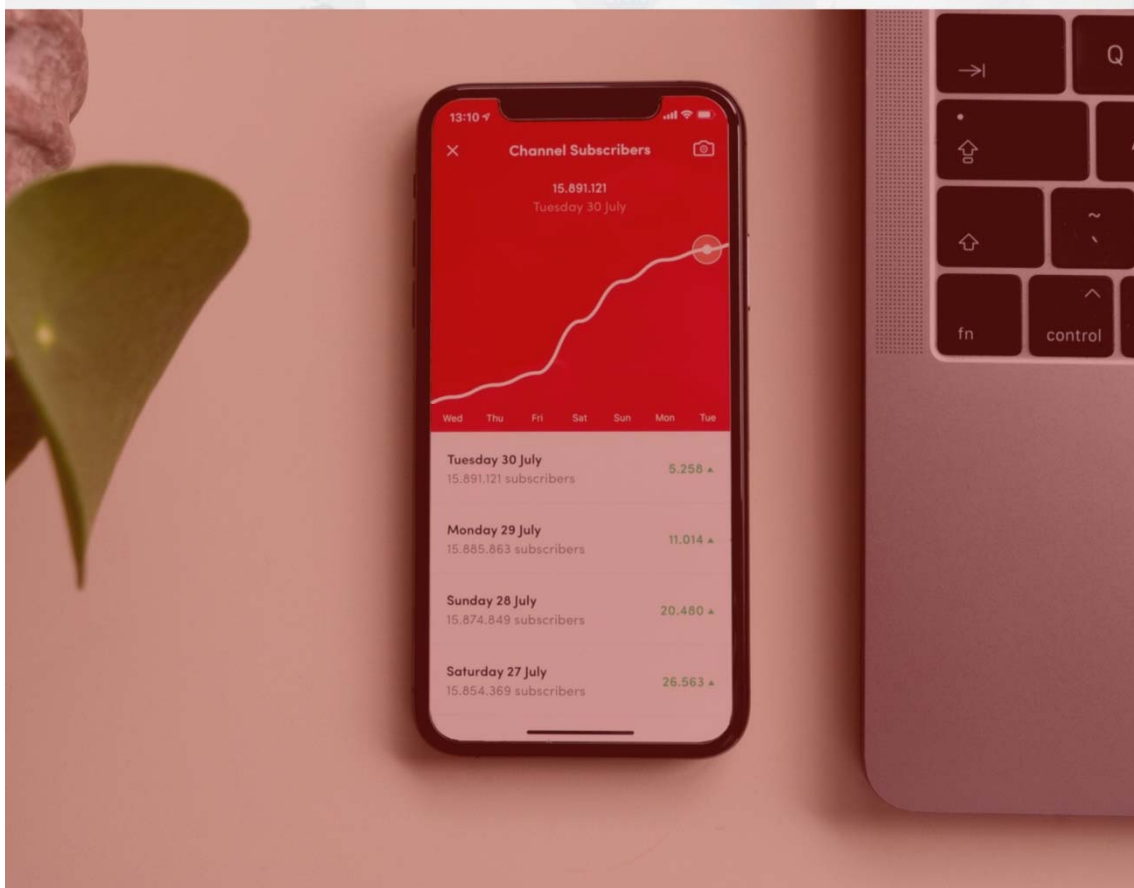


Observatorio del Tercer Sector de Bizkaia

BARÓMETRO 2019

Principales datos de las organizaciones del Tercer Sector Social de Euskadi



Autoría: Equipo del Observatorio del Tercer Sector de Bizkaia.

El Informe *Barómetro 2019. Principales datos de las organizaciones del Tercer Sector Social de Euskadi* es un proyecto realizado por el Observatorio del Tercer Sector de Bizkaia.

El Observatorio del Tercer Sector de Bizkaia es un programa de promoción del Tercer Sector promovido por la Diputación Foral de Bizkaia, Fundación BBK y Fundación EDE y con la colaboración del Departamento de Empleo y Políticas Sociales del Gobierno Vasco en el impulso de actividades para el conjunto de Euskadi como es el caso del Informe Barómetro 2019.

bizkaiko hirugarren
sektorearen behatokia

observatorio del
tercer sector de bizkaia



Colabora:



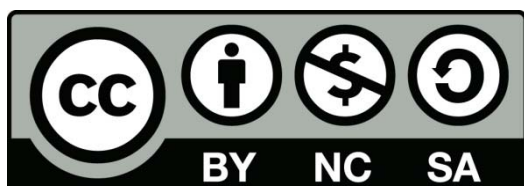
edefundazioa



El Informe *Barómetro 2019 Principales datos de las organizaciones del Tercer Sector Social de Euskadi* ha podido ser realizado gracias a la participación de las organizaciones y redes del Tercer Sector Social de Euskadi y en especial gracias a la cooperación de Sareen Sarea como asociación que agrupa a las redes de entidades del Tercer Sector Social de Euskadi.

En la web del Observatorio [-www.3sbizkaia.org-](http://www.3sbizkaia.org) es posible acceder tanto a este documento como al resto de publicaciones del Observatorio.

Mediante ellas pretendemos contribuir a la mejora del Tercer Sector Social, por lo que agradecemos su máxima difusión y autorizamos su distribución, copia y reutilización siempre que se realice sin afán de lucro y se reconozca su autoría.



ÍNDICE

INTRODUCCIÓN Y FICHA TÉCNICA.....	2
1. IDENTIDAD Y GRANDES CIFRAS.....	4
1.1. GRANDES CIFRAS	5
1.2. ¿CUÁLES SON LOS RASGOS CARACTERÍSTICOS DEL TSSE?	6
2. ACTIVIDAD.....	9
2.1. ¿EN QUÉ ÁMBITOS TRABAJAN?.....	10
2.2. ¿CÚANTO TIEMPO LLEVAN DESEMPEÑANDO SU LABOR?	11
2.3. ¿HASTA DÓNDE SE EXTIENDE SU ACCIÓN?	12
2.4. ¿QUÉ CONTINGENCIAS ATIENDEN?	13
2.5. ¿A QUÉ COLECTIVOS DIRIGEN SU ACCIÓN?.....	13
2.6. ¿QUÉ ACTIVIDAD DESARROLLAN?	15
3. PERSONAS	19
3.1. EQUIPOS DE TRABAJO: PERSONAS VOLUNTARIAS Y PERSONAS REMUNERADAS	20
3.2. PERSONAS SOCIAS Y DONANTES	24
4. RECURSOS ECONÓMICOS.....	25
4.1. ¿CON QUÉ RECURSOS ECONÓMICOS CUENTAN?	26
4.2. ¿DE DÓNDE PROCEDE SU FINANCIACIÓN?	26
4.3. ¿A QUÉ DESTINAN LOS RECURSOS ECONÓMICOS?	27
5. ESTRATEGIAS DE GESTIÓN Y COMUNICACIÓN.....	28
5.1. ¿QUÉ HERRAMIENTAS DE GESTIÓN UTILIZAN?	29
5.2. ¿QUÉ OTRAS PRÁCTICAS DE GESTIÓN HAN INCORPORADO?	30
5.3. ¿QUÉ INFORMACIÓN HACEN LLEGAR A SUS GRUPOS DE INTERÉS?.....	31
6. RELACIONES	32
6.1. ¿CÓMO ES LA RELACIÓN CON OTROS AGENTES?	33
6.2. ¿CÓMO SON LAS RELACIONES DENTRO DEL TSSE?	34
7. COMPARATIVA DE DATOS 2014-2019	35

INTRODUCCIÓN Y FICHA TÉCNICA

El amplio tejido social con el que cuenta la sociedad vasca es una de sus señas de identidad a preservar y promover, una solidaridad organizada que se canaliza a través de organizaciones surgidas de la libre iniciativa ciudadana. La Ley del Tercer Sector Social de Euskadi surge con el objetivo de fortalecer estas organizaciones y redes y, entre sus prioridades, destaca la importancia de conocer el sector y su evolución.

El Libro Blanco del Tercer Sector Social de Euskadi¹ elaborado en 2015 por el Observatorio del Tercer Sector de Bizkaia permitió contar, por primera vez, con una fotografía del Tercer Sector Social de Euskadi (en adelante TSSE) en relación a sus principales características y algunos elementos fundamentales de su contribución y estructuración, en términos cuantitativos y cualitativos.

En 2018, la Estrategia de promoción del Tercer Sector Social de Euskadi -que consolida en la práctica el actual marco normativo- subraya la importancia de contar con información actualizada y determina que “la disponibilidad de datos sistemáticos y periódicos sobre el sector, sus características y su contribución, constituye una base fundamental para el diagnóstico, la planificación y la evaluación, y ha contribuido y contribuirá a la estructuración del sector, a la identificación de las organizaciones con el mismo y a su reconocimiento” (actuación 33)². Y, para tal fin, establece la puesta en marcha de un ciclo periódico de investigación y evaluación sobre la situación del TSSE, las medidas de promoción y el despliegue de la estrategia, coherente con las previsiones de la Ley 6/2016, de 12 de mayo, del Tercer Sector Social de Euskadi³, que incluye un informe bienal (barómetro) y un informe cuatrienal (libro blanco del Tercer Sector Social de Euskadi) que integre el informe bienal correspondiente.

Así, esta edición del Libro Blanco integra el **Barómetro del Tercer Sector Social de Euskadi** que, al elaborarse en el marco del libro blanco, constituye una separata de sus datos cuantitativos. El Barómetro representa un producto ágil y manejable en el que, de manera sintética, se ofrece información relevante sobre las organizaciones y redes de iniciativa e intervención social de Euskadi.

¹ CANTO A., LOPEZ-AROSTEGUI, R.; ROMEO, Z. (2015). *Libro Blanco del Tercer Sector de Euskadi*. Bilbao: Observatorio del Tercer Sector de Bizkaia. Disponible en: http://www.3sbizkaia.org/wp-content/uploads/1823_1_LibroBlancoTSSeuskadi2015.pdf

² GOBIERNO VASCO (2018). *Estrategia de promoción del Tercer Sector Social de Euskadi*. Recuperado de: <https://www.sareensarea.eus/images/documentos/DocumentacionDeReferencia/Estrategia-de-Promocin-del-Tercer-Sector-Social-28-11-2017.pdf>

GOBIERNO VASCO (2018). *Estrategia de promoción del Tercer Sector Social de Euskadi. Plan de legislatura 2018-2020*. Recuperado de: https://www.euskadi.eus/contenidos/plan_departamental/24_plandep_xileg/es_def/adjuntos/Estrategia%20promoci%C3%B3n%20tercer%20sector%20-%20Plan%20de%20la%20Legislatura%20CAST.pdf

³ EUSKADI. LEY 6/2016, de 12 de mayo, del Tercer Sector Social de Euskadi. *Boletín Oficial del País Vasco*, 94, de 19 de mayo de 2016. Recuperado de: <http://www.euskadi.eus/bopv2/datos/2016/05/1602096a.pdf>

Agrupados en seis capítulos, los resultados de este informe muestran las principales características del TSSE en cuanto a su identidad, su actividad, las personas que lo integran, los recursos económicos con los que cuenta, las herramientas de gestión que utiliza y las relaciones internas y externas que mantiene.

En este informe partimos de la definición del Tercer Sector Social que la Ley del Tercer Sector Social de Euskadi recoge y que entiende que forman parte del mismo las organizaciones de iniciativa social, con sede y actividad en la Comunidad Autónoma del País Vasco, cuya finalidad principal es promover, a través de actividades de intervención social, la inclusión social, la cooperación al desarrollo y el ejercicio efectivo de los derechos de personas, familias, grupos, colectivos o comunidades que afrontan situaciones de vulnerabilidad o exclusión, desigualdad, desprotección, discapacidad o dependencia. Además, entiende por redes del tercer sector social de Euskadi las organizaciones, de segundo nivel y superiores, representativas de otras, así como las organizaciones de intervención directa del tercer sector social de Euskadi que sean representativas de un determinado colectivo, cuando no exista una red que lo represente en el territorio o ámbito geográfico de actuación de que se trate.

La elaboración del Libro Blanco, y el avance de datos que se proporciona a través de este Barómetro, no hubiera sido posible sin la participación desinteresada de más de 370 organizaciones que han colaborado cumplimentando el cuestionario. A todas ellas nuestro más sincero agradecimiento.

Ficha técnica

UNIVERSO OBJETO DE ESTUDIO

3.938

organizaciones del TSSE

MUESTRA

han participado en el estudio

371

organizaciones

NIVEL DE CONFIANZA Y ERROR

95%

de confianza

y un margen de error del

4,84%⁴

TÉCNICA DE RECOGIDA DE DATOS

cuestionario online (también administrado en papel vía postal)

CALENDARIO DE RECOGIDA DE DATOS

trabajo de campo realizado entre el 7 de mayo y el 28 de junio de 2019

NOTAS METODOLÓGICAS

consultar documento de notas metodológicas para más información

⁴ La muestra es representativa estadísticamente a nivel de Euskadi. Los datos por Territorio Histórico deben ser tomados con cautela ya que el margen de error es de +/- 6,6% en el caso de Bizkaia, del +/-9,78% en el caso de Gipuzkoa y del +/-12,15% en el caso de Araba. Además, en relación con otros aspectos del informe, el margen de error aumenta respecto a la muestra porque la muestra de casos estudiados se reduce. Cuando esto sucede, se incluyen notas a pie de página aclaratorias para que los datos sean tomados con cautela.

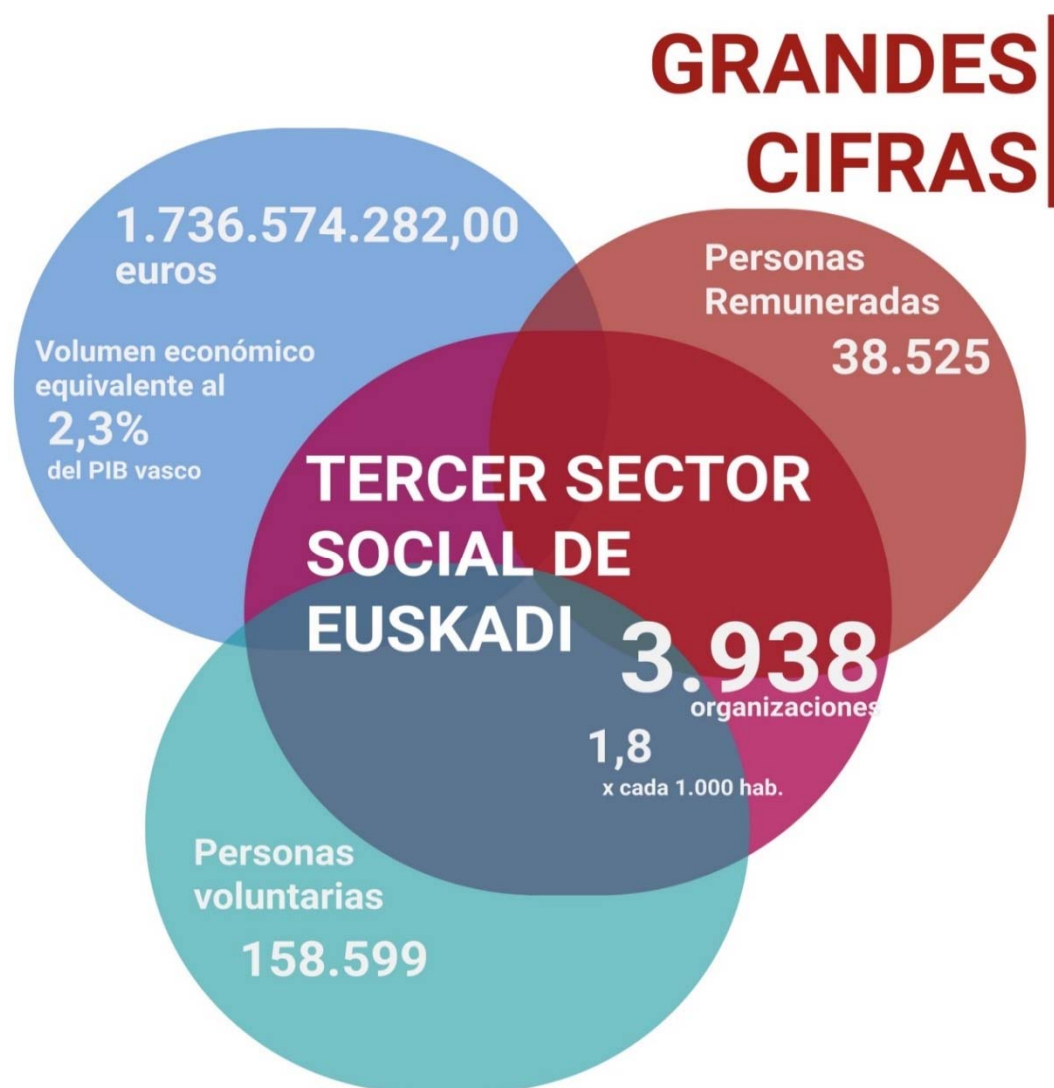
BARÓMETRO 2019

IDENTIDAD Y GRANDES CIFRAS



1.1. GRANDES CIFRAS

Se estima que el TSSE está formado por 3.938 organizaciones (2.246 en Bizkaia, 1.130 en Gipuzkoa y 562 en Araba) lo que supone una tasa de 1,8 organizaciones por cada 1.000 habitantes de Euskadi⁵. Estas organizaciones cuentan con aproximadamente 38.525 personas empleadas y canalizan la participación social de 158.599 personas voluntarias. En 2018 gestionaron un volumen económico de 1.736 millones de euros, equivalente al 2,3 del PIB vasco⁶.

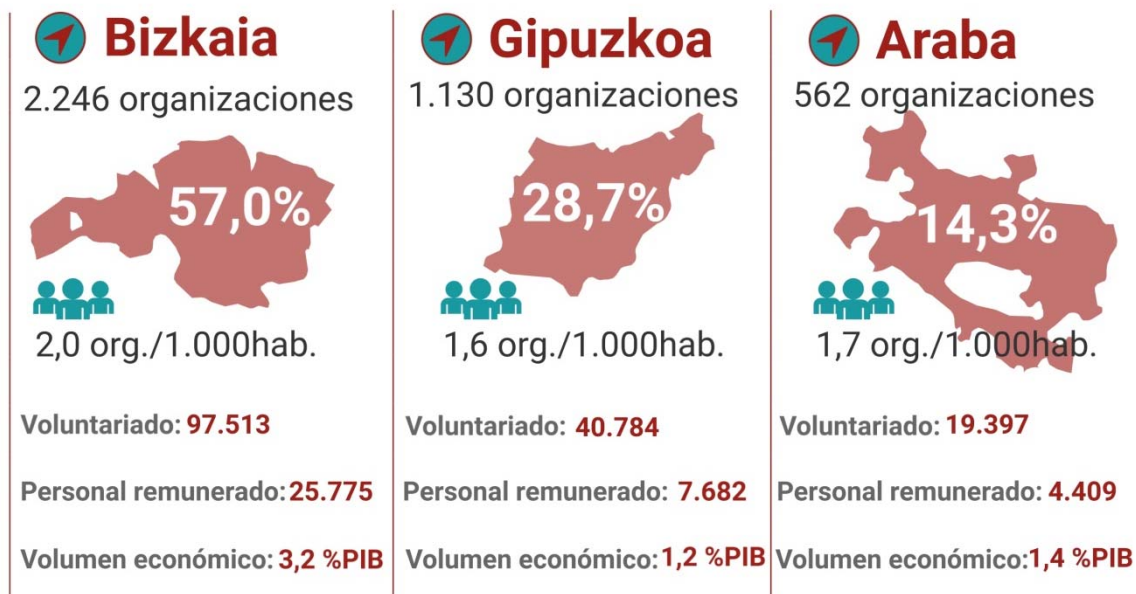


⁵ A fecha de octubre de 2019, la población de Euskadi es de 2.188.017 personas, la de Bizkaia 1.142.853, la de Gipuzkoa 717.197 y la de Araba de 327.967. Fuente: EUSTAT. Estadística municipal de habitantes.

⁶ En 2018 el PIB de Euskadi ascendió a 76.808.704.000€, el PIB de Bizkaia a 38.919.895.000€, el PIB de Gipuzkoa a 25.515.924.000€, y el PIB de Araba a 12.372.885.000€. Fuente: EUSTAT. Cuentas económicas trimestrales



ORGANIZACIONES ACTIVAS EN 2019 SEGÚN TERRITORIO HISTÓRICO. ABSOLUTOS, %, RATIO SOBRE POBLACIÓN, VOLUMEN DE PERSONAS REMUNERADAS, VOLUMEN DE PERSONAS VOLUNTARIAS Y RATIO SOBRE PIB⁷



1.2. ¿CUÁLES SON LOS RASGOS CARACTERÍSTICOS DEL TSSE?

Las asociaciones son la figura jurídica mayoritaria del sector. Nueve de cada diez organizaciones lo son⁸.



⁷ El porcentaje sobre el PIB que representa el volumen económico gestionado está calculado sobre el PIB de cada uno de los Territorios Históricos y a precios corrientes del año 2018. Asimismo, la tasa de organizaciones por cada 1.000 habitantes está calculada en base a la población de cada Territorio Histórico.

⁸ La distribución de organizaciones según figura jurídica se ha calculado a partir del universo (total de organizaciones del TSSE) y no de la muestra.



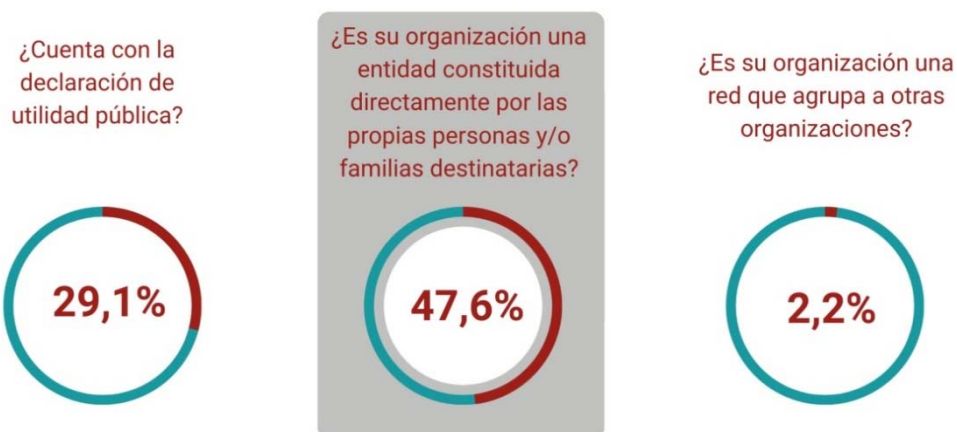
Casi 3 de cada 10 organizaciones cuentan con la declaración de utilidad pública, que supone un reconocimiento social a su labor e implica que sus fines tienden a promover el interés general, y que su actividad no está restringida exclusivamente a beneficiar a sus personas asociadas.

El 47,6% de organizaciones son entidades constituidas directamente por las propias personas y/o familias destinatarias, lo cual da cuenta del vínculo estable entre las organizaciones y las personas y colectivos destinatarios de su actividad.

Más del 97,8% de las entidades son organizaciones de base, mientras que las redes o entidades de segundo o tercer nivel constituyen aproximadamente un 2,2% del total de organizaciones del sector⁹.

La mitad de las redes consultadas son entidades que agrupan a menos de 11 organizaciones, mientras que la otra mitad está constituida por más de 11 organizaciones. De media cada una de las redes agrupa a unas 23 organizaciones.

ORGANIZACIONES SEGÚN ALGUNOS RASGOS CARACTERÍSTICOS (%)



⁹ La distribución de organizaciones según son organizaciones de base o redes se ha calculado a partir del universo (total de organizaciones del TSSE) y no de la muestra.

Cerca del 1,2% de las organizaciones son empresas de inserción y otro 3,2% son promotoras de empresas de inserción¹⁰, y por tanto buscan la incorporación al mercado laboral de colectivos en situación de exclusión.

El 1,3% de las organizaciones consultadas dispone de un Centro Especial de Empleo, que facilita la integración laboral de las personas con discapacidad.

ORGANIZACIONES SEGÚN ALGUNOS RASGOS CARACTERÍSTICOS (%)



¹⁰ La distribución de organizaciones según son o no empresa de inserción se ha calculado a partir del universo (total de organizaciones del TSSE) y no de la muestra.

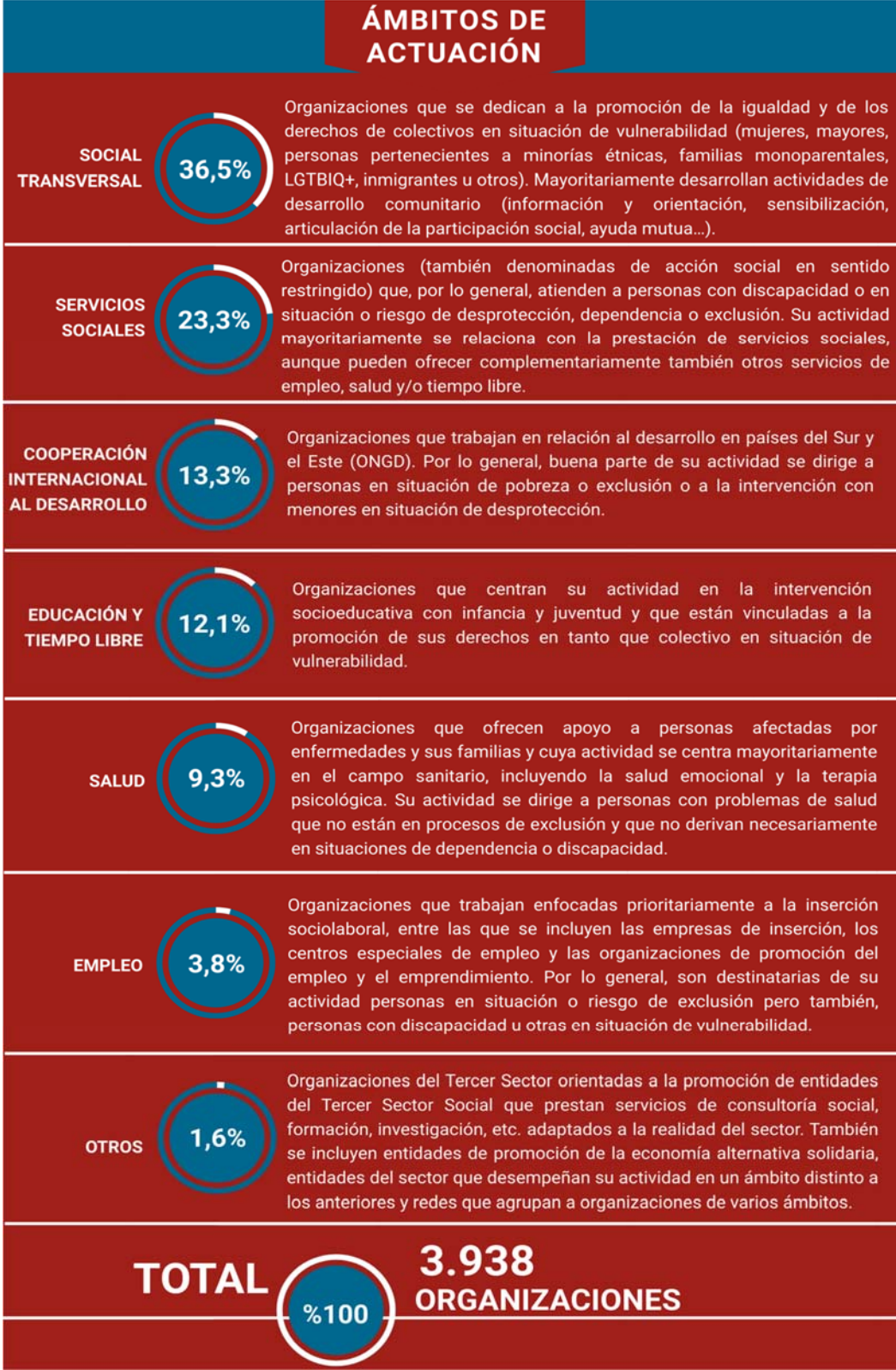
BARÓMETRO 2019

ACTIVIDAD



2.1. ¿EN QUÉ ÁMBITOS TRABAJAN?

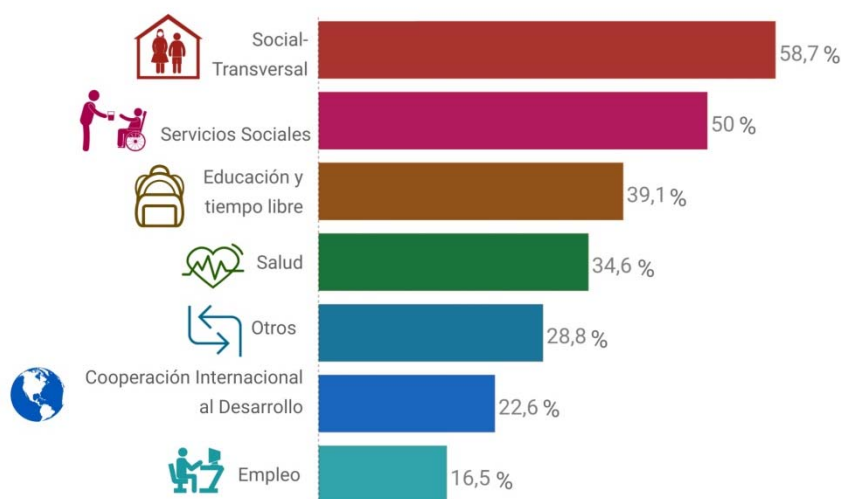
DEFINICIÓN DE LOS ÁMBITOS DE ACTUACIÓN Y DISTRIBUCIÓN DE LAS ORGANIZACIONES SEGÚN ÁMBITO DE ACTUACIÓN PRINCIPAL. (%)



Los ámbitos de actuación que aglutinan un mayor número de entidades son el social transversal y el de servicios sociales. La actividad principal del 36,5% de las organizaciones se relaciona con la promoción de derechos de las personas mayores, inmigrantes, mujeres, etc. Otro 23,3% de las organizaciones tiene una actividad relacionada con la provisión de servicios sociales¹¹.

Con independencia de que no sea su actividad principal, 6 de cada 10 organizaciones han señalado desarrollar al menos parte de su actividad en el ámbito social transversal y la mitad de las entidades del sector dice trabajar en el ámbito de los servicios sociales. Casi 4 de cada 10 trabajan en torno a la educación y tiempo libre y 1 de cada 3 desempeñan al menos una parte de su labor en el campo de la salud.

ORGANIZACIONES QUE TRABAJAN EN CADA ÁMBITO DE ACTUACIÓN (%)



2.2. ¿CÚANTO TIEMPO LLEVAN DESEMPEÑANDO SU LABOR?

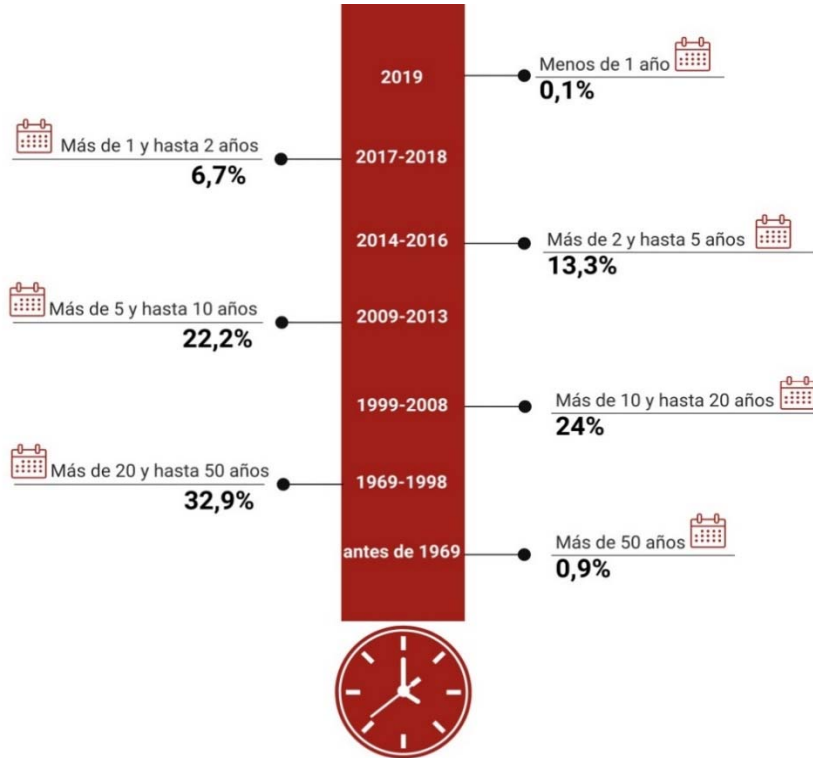
Aproximadamente 1 de cada 3 organizaciones del sector tiene 20 años o más de trayectoria (en torno al 1% tiene 50 años o más) y las organizaciones más jóvenes de menos de 5 años de recorrido representan el 20,1%¹².

¹¹ La distribución de organizaciones según ámbito de actuación se ha calculado a partir del universo (total de organizaciones del TSSE) y no de la muestra.

¹² La distribución de organizaciones según año de constitución se ha calculado a partir del universo (total de organizaciones del TSSE) y no de la muestra. Hay un 8,23% de organizaciones del universo cuya fecha de constitución no ha sido posible verificar.



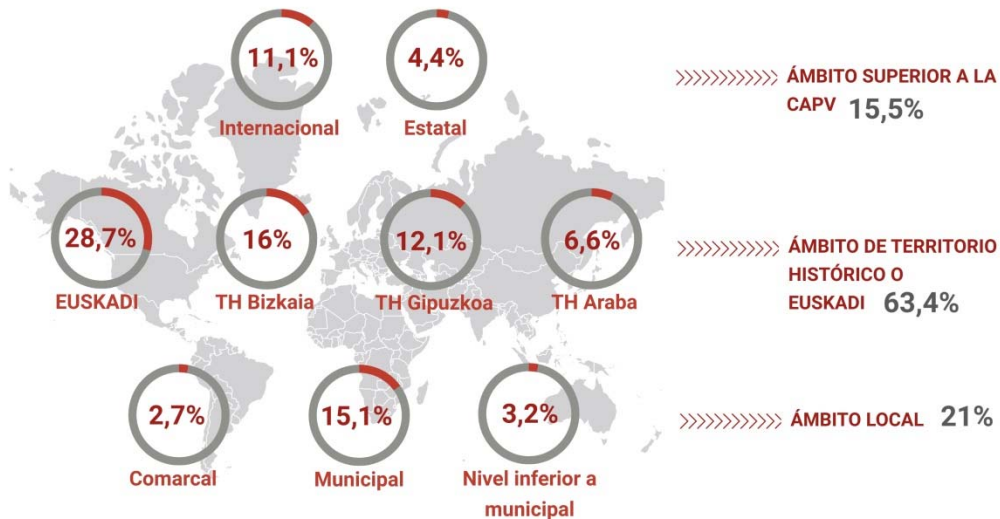
DISTRIBUCIÓN DE ORGANIZACIONES SEGÚN AÑO DE CONSTITUCIÓN. (%)



2.3. ¿HASTA DÓNDE SE EXTIENDE SU ACCIÓN?

La actividad del 84,5% de las organizaciones no trasciende el ámbito de la Euskadi. Un 34,7% de las organizaciones centra su actividad en el territorio histórico en el que se ubica y otro 28,7% trabaja en más de un territorio (Euskadi). Aproximadamente 1 de cada 5 entidades desarrolla su labor específicamente en el ámbito local (comarcal, municipal o inferior).

DISTRIBUCIÓN DE ORGANIZACIONES SEGÚN ÁMBITO GEOGRÁFICO DE ACTUACIÓN. (%)

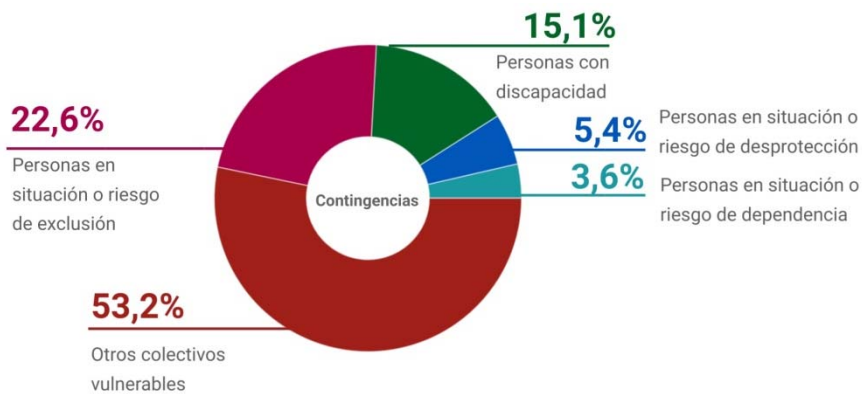


2.4. ¿QUÉ CONTINGENCIAS ATIENDEN?

El 22,6% de organizaciones del TSSE atiende a personas en situación o riesgo de exclusión, un 15,1% a personas con discapacidad, un 5,4% a personas en situación de desprotección y un 3,6% a personas en situación o riesgo de dependencia.

La actividad del resto, más de la mitad de las organizaciones, tiene como destinatarias principales a personas que enfrentan otras situaciones de vulnerabilidad o desigualdad, etc.

DISTRIBUCIÓN DE ORGANIZACIONES SEGÚN CONTINGENCIA ATENDIDA. (%)



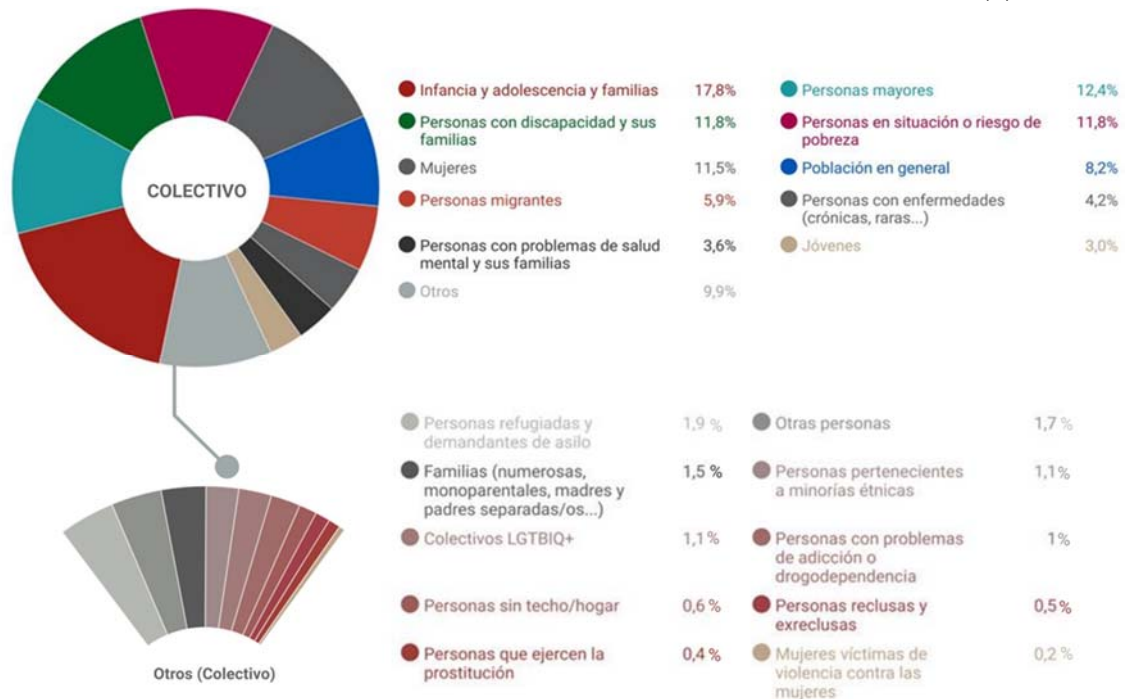
2.5. ¿A QUÉ COLECTIVOS DIRIGEN SU ACCIÓN?

Las organizaciones del Tercer Sector Social tienen por colectivo principal personas destinatarias muy diversas, entre las que destacan:

- Las niñas, niños y adolescentes (es el colectivo principal del 17,8% de las organizaciones consultadas);
- Las personas mayores (colectivo principal del 12,4%);
- Las personas con discapacidad y sus familias (colectivo principal del 11,8%);
- Las personas en situación o riesgo de pobreza (colectivo principal del 11,8%);
- Las mujeres (colectivo principal del 11,5%).



DISTRIBUCIÓN DE LAS ORGANIZACIONES SEGÚN COLECTIVO PRINCIPAL AL QUE DIRIGEN SU ACCIÓN. (%)



Si consideramos no sólo el colectivo principal, sino todos aquellos que una misma organización puede atender, observamos que en torno a la mitad de las organizaciones atiende en mayor o menor medida a mujeres y a jóvenes. Las que trabajan con infancia y adolescencia representan el 42,2% del total y también son muy numerosas las que atienden a personas mayores (35,8%), a personas inmigrantes (34,4%) o a personas en riesgo de exclusión (34,4%).

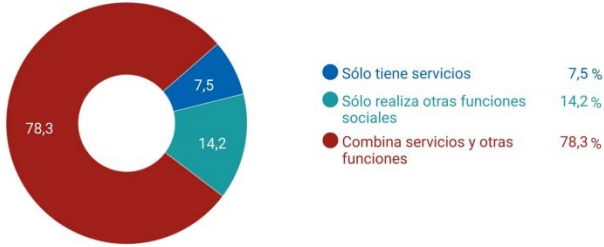
ORGANIZACIONES QUE SE DIRIGEN A CADA UNO DE LOS COLECTIVOS. (%)



2.6. ¿QUÉ ACTIVIDAD DESARROLLAN?

La mayor parte de las organizaciones del TSSE (el 78,3%) compagina la provisión de servicios con otras funciones sociales vinculadas con la sensibilización y la defensa de derechos.

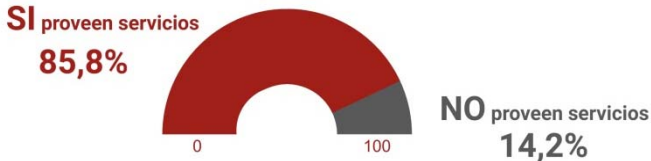
DISTRIBUCIÓN DE ORGANIZACIONES SEGÚN PROVISIÓN DE SERVICIOS. (%)



A través de la provisión de servicios, las organizaciones dan respuestas a las necesidades sociales existentes y acercan recursos a la población con necesidades, facilitando el acceso a los mismos.

Concretamente el 85,8% provee algún tipo de servicio (con independencia de que además, con frecuencia, realice también otras funciones), mientras que el 14,2% restante se dedica

DISTRIBUCIÓN DE ORGANIZACIONES SEGÚN PROVEEN SERVICIOS O NO. (%)



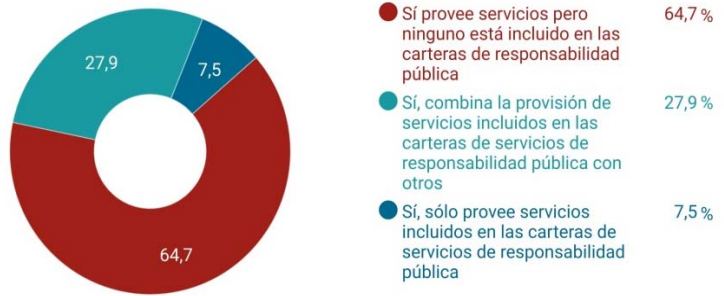
exclusivamente a actividades relacionadas con la incidencia, la sensibilización, la investigación, etc.

La mitad de las organizaciones que proveen servicios tiene menos de 200 personas usuarias al año, mientras que una cuarta parte de ellas atiende a más de 616 personas usuarias anualmente¹³.

¹³ Para el cálculo de los estadísticos de personas usuarias se han tenido en cuenta las organizaciones que proveen algún tipo de servicio y se han excluido las organizaciones que cuentan con 30.000 personas o más entre sus usuarias por considerarse organizaciones distorsionadoras cuyos valores aumentan significativamente la varianza de la muestra (en adelante organizaciones “outliers”).

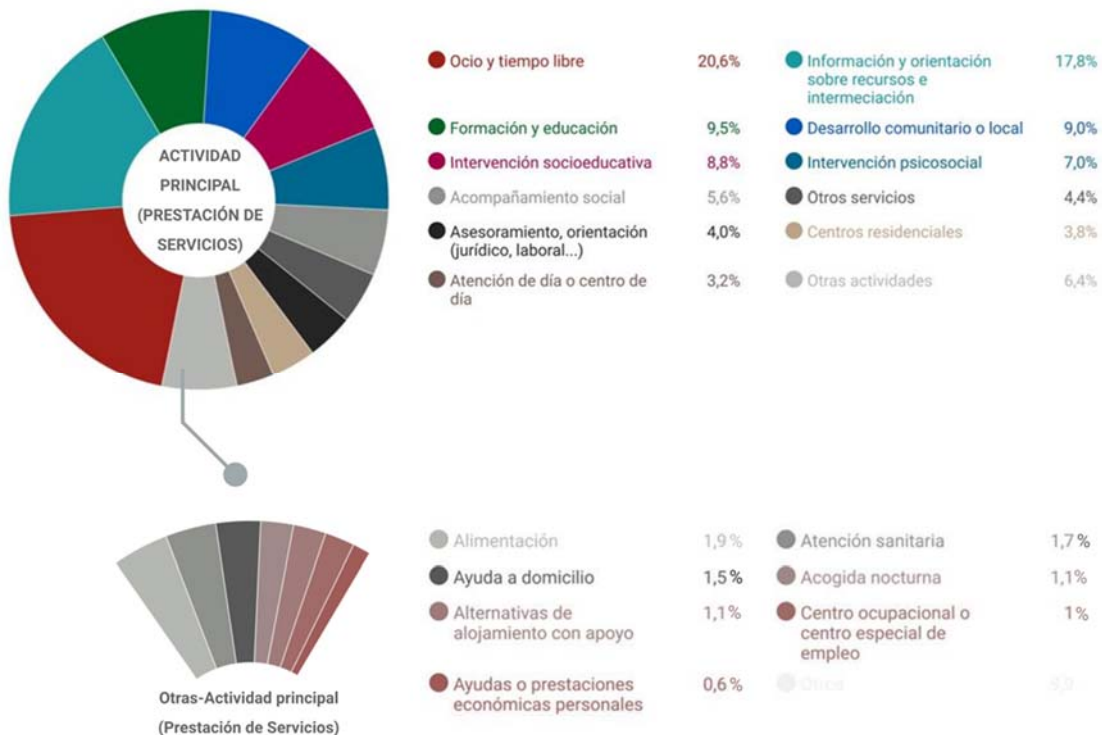
Un 35,3% de las organizaciones proveedoras de servicios prestan servicios incluidos en las carteras de servicios de responsabilidad pública¹⁴ (la mayoría además, provee también otros servicios no incluidos en estas carteras). Por su parte, otro 64,7% provee servicios no incluidos en las carteras de responsabilidad pública.

DISTRIBUCIÓN DE ORGANIZACIONES PROVEEDORAS DE SERVICIOS SEGÚN TIENEN SERVICIOS DE RESPONSABILIDAD PÚBLICA O NO. (%)



Entre los servicios que proveen las entidades del sector destacan las actividades de ocio y tiempo libre (para un 20,6% es la actividad principal), los servicios de información y orientación (17,8%), la formación y educación (9,5%), el desarrollo comunitario (9%) y la intervención socioeducativa (8,8%).

DISTRIBUCIÓN DE LAS ORGANIZACIONES SEGÚN SERVICIO PRINCIPAL QUE PROVEEN. (%)



¹⁴ Se entiende por servicios de responsabilidad pública aquellos que las instituciones públicas deben garantizar su disponibilidad y acceso de las personas destinatarias y que vienen regulados en las normativas, carteras o catálogos de prestaciones y servicios de su competencia.

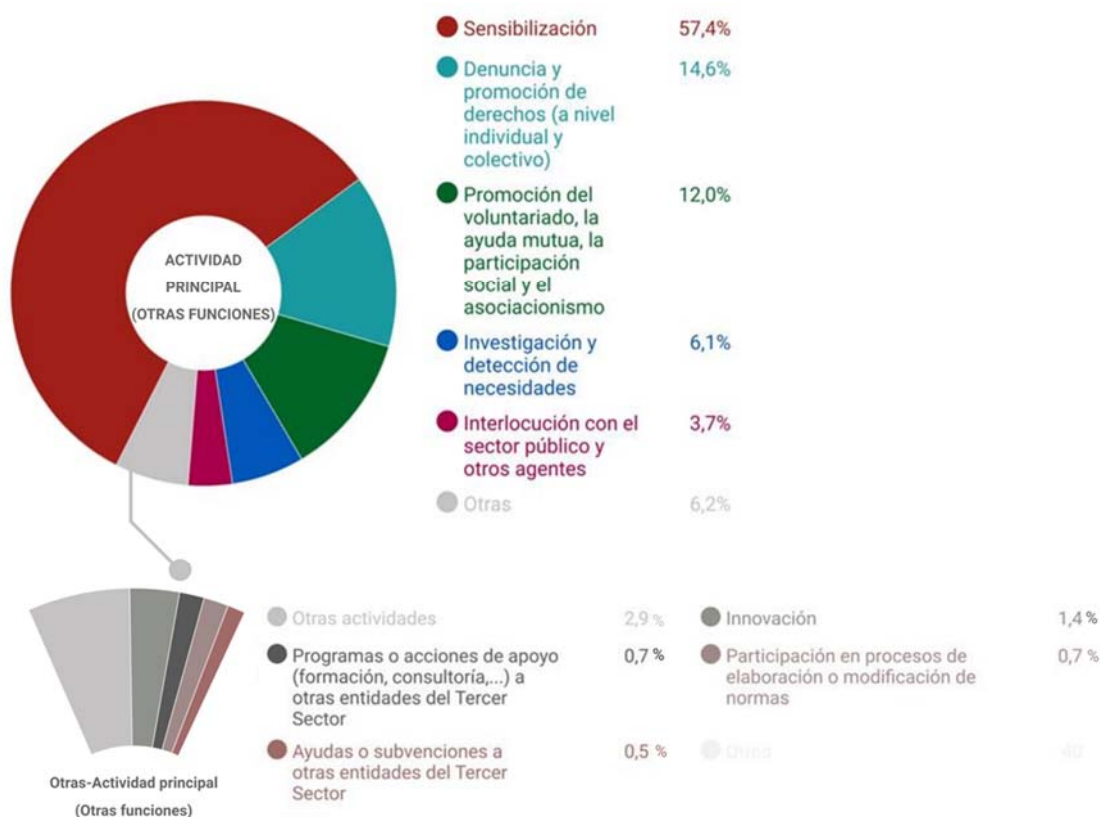
Concretamente un 62,2% de las entidades consultadas provee servicios de ocio y tiempo libre. También son más de la mitad las organizaciones que cuentan con una oferta formativa y educativa (57,4%). Aproximadamente 4 de cada 10 organizaciones realizan intervención psicosocial (41,8%) y un porcentaje similar realiza acompañamiento social (41,3%), intervención socioeducativa (39,9%), asesoramiento u orientación (39,9%) y tiene algún servicio de información y orientación (39,2%).

ORGANIZACIONES QUE PROVEEN CADA UNO DE LOS SERVICIOS (%)



Entre las funciones sociales desarrolladas por las organizaciones destacan: la sensibilización (para el 57,5% de las organizaciones es fundamental entre sus otras funciones sociales), la denuncia y promoción de derechos (14,6%) y promoción del voluntariado, ayuda mutua y participación social (12%).

DISTRIBUCIÓN DE LAS ORGANIZACIONES SEGÚN OTRA FUNCIÓN SOCIAL REALIZADA. (%)



Una amplia mayoría de las entidades lleva a cabo acciones de sensibilización (84,2%). En torno a 6 de cada 10 desarrollan actividades relacionadas con la promoción de la participación social y la ayuda mutua (61,8%) y, otro tanto, acciones dirigidas a la denuncia y la promoción de derechos (57,9%).

ORGANIZACIONES QUE REALIZAN CADA UNA DE LAS OTRAS FUNCIONES SOCIALES. (%)



BARÓMETRO 2019

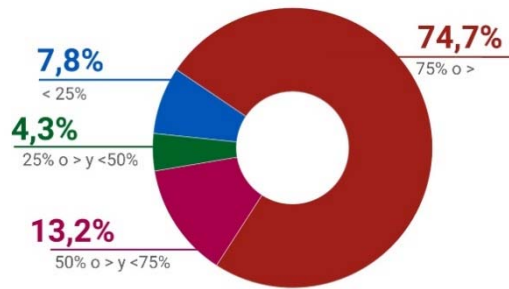
PERSONAS



3.1. EQUIPOS DE TRABAJO: PERSONAS VOLUNTARIAS Y PERSONAS REMUNERADAS

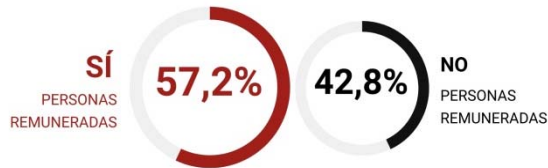
En un 87,9% de las organizaciones el voluntariado tiene una presencia muy significativa ya que representa la mitad o más de las personas que componen la organización. De hecho, un 42,8% de las organizaciones está compuestas íntegramente por personas voluntarias.

DISTRIBUCIÓN DE ORGANIZACIONES SEGÚN PESO DE PERSONAS VOLUNTARIAS EN EQUIPOS DE TRABAJO. (%)



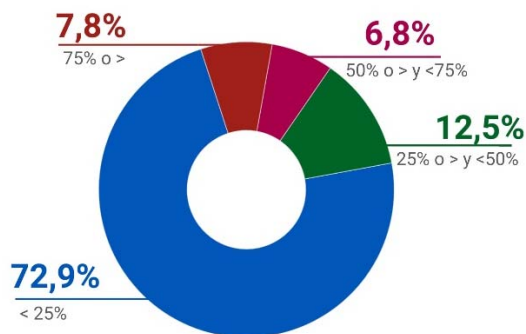
El 57,2% de las organizaciones cuenta con personas remuneradas en sus equipos de trabajo, mientras que en el resto no hay personal remunerado.

ORGANIZACIONES QUE SI TIENEN PERSONAS REMUNERADAS EN SUS EQUIPOS DE TRABAJO (%)



Aunque lo más frecuente (en el 72,9% de los casos) es que el personal remunerado represente menos de una cuarta parte del total de personas que componen la organización (personas remuneradas + personas voluntarias). Sólo en un 14,6% de las organizaciones el personal remunerado es mayoría.

DISTRIBUCIÓN DE ORGANIZACIONES SEGÚN PESO DE PERSONAS REMUNERADAS EN EQUIPOS DE TRABAJO. (%)



Lo habitual es que el volumen de personas voluntarias en una organización ronde entre las 10 y las 50 personas. Aunque lo más frecuente es contar con 10 personas voluntarias, la media se sitúa en unas 37 personas voluntarias¹⁵, el 59,5% de las cuales son mujeres.

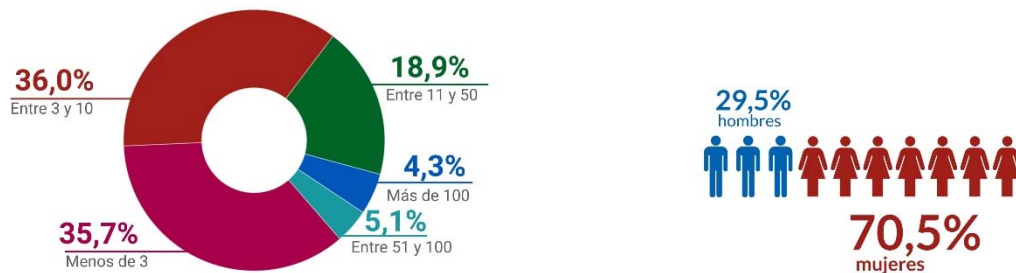
DISTRIBUCIÓN DE ORGANIZACIONES SEGÚN VOLUMEN DE VOLUNTARIADO Y COMPOSICIÓN DEL VOLUNTARIADO POR SEXO. (%)



Cuando las organizaciones tienen personal remunerado lo más habitual (en 7 de cada 10 organizaciones) es que el volumen de personas remuneradas no supere las 10 personas, incluso en el 35,7% de los casos son menos de 3 personas las que reciben una remuneración.

Aunque lo más frecuente es contar con 1 persona remunerada, la media se sitúa en unas 13 personas remuneradas¹⁶, el 70,5% de las cuales son mujeres.

DISTRIBUCIÓN DE ORGANIZACIONES SEGÚN VOLUMEN DE REMUNERADO Y COMPOSICIÓN DEL PERSONAL REMUNERADO POR SEXO. (%)

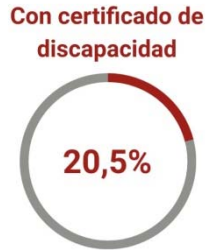


¹⁵ Para calcular los estadísticos de personas voluntarias se han excluido las organizaciones que cuentan con 1.000 personas voluntarias o más por considerarse organizaciones "outliers".

¹⁶ Para calcular los estadísticos de personas voluntarias se han tenido en cuenta organizaciones que cuentan con personas remuneradas y se han excluido las organizaciones que cuentan con 250 personas remuneradas o más por considerarse organizaciones "outliers".

Orientativamente se estima que en torno al 20,5% de las organizaciones cuenta entre su personal remunerado con personas con discapacidad (sin contar los centros especiales de empleo)¹⁷.

ORGANIZACIONES CON PERSONAL REMUNERADO CON CERTIFICADO DE DISCAPACIDAD. (%)



Por otra parte, en torno al 20,9% de las organizaciones cuenta entre su personal remunerado con personas con nacionalidad distinta a la española (sin incluir datos del personal en proceso de inserción)¹⁸.

ORGANIZACIONES CON PERSONAL REMUNERADO CON NACIONALIDAD DISTINTA A LA ESPAÑOLA. (%)



El 32% del personal remunerado está contratado a tiempo parcial y las mujeres tienen 8 de cada 10 de esos contratos parciales.

DISTRIBUCIÓN DEL PERSONAL REMUNERADO SEGÚN TIPO DE JORNADA Y COMPOSICIÓN DE PERSONAL REMUNERADO A TIEMPO PARCIAL POR SEXO. (%)



¹⁷ Los datos deben tomarse con cierta cautela porque el número de respuestas a esta cuestión ha sido especialmente bajo y la muestra sobre la que se ha calculado el porcentaje implica un margen de error de +/- 8,35%.

¹⁸ Los datos deben tomarse con cierta cautela porque el número de respuestas a esta cuestión ha sido especialmente bajo y la muestra sobre la que se ha calculado el porcentaje implica un margen de error de +/- 6,41%.

Con respecto al tipo de contrato el 66,3% del personal remunerado tiene un contrato indefinido o fijo, mientras que el resto tiene otro tipo de contrato (temporal, fijo discontinuo, etc.)

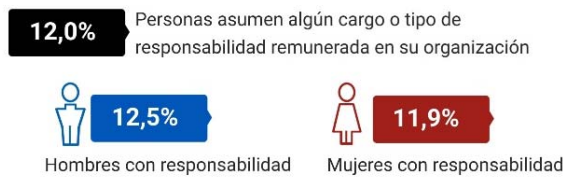
DISTRIBUCIÓN DE PERSONAL REMUNERADO POR TIPO DE CONTRATO. (%)



En torno a un 12% del personal asume algún cargo o tipo de responsabilidad remunerada en la organización. Una tasa que es ligeramente más elevada entre los hombres (12,5%) que entre las mujeres (11,9%).

PERSONAL REMUNERADO CON PUESTO DE RESPONSABILIDAD POR SEXO. (%)

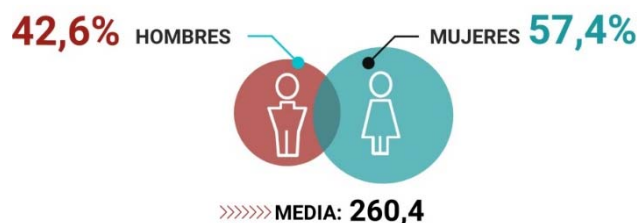
Puestos de responsabilidad - PERSONAL REMUNERADO



3.2. PERSONAS SOCIAS Y DONANTES

De media las asociaciones del TSSE cuentan con unas 260 personas socias, si bien cabe considerar que en torno a la mitad de las asociaciones están formadas por 100 o menos personas socias¹⁹. Aproximadamente de cada 10 personas socias 6 son mujeres y 4 hombres²⁰.

COMPOSICIÓN DE PERSONAS SOCIAS POR SEXO. % Y MEDIA



Se calcula que en torno a un 44,1% de las organizaciones del sector tiene donantes, mayoritariamente donantes regulares (en 8 de cada 10 de los casos). De media cada organización cuenta con unas 65 personas que realizan aportaciones económicas de manera regular. Si bien cabe considerar que la mitad de las organizaciones no tiene más de 12 personas donantes regulares²¹.

COMPOSICIÓN DE PERSONAS DONANTES POR TIPO. % Y MEDIA



¹⁹ Para calcular los estadísticos de personas socias se han tenido en cuenta organizaciones cuya figura jurídica es de asociación (que suponen el 90% de las organizaciones del TSSE) y se han excluido las organizaciones que cuentan con 5.000 personas socias o más por considerarse organizaciones “outliers”.

²⁰ Para el cálculo de la desagregación por sexo de las personas socias se han tenido en cuenta organizaciones cuya figura jurídica es de asociación.

²¹ Para calcular los estadísticos de personas donantes regulares se han excluido las organizaciones que cuentan con 1.000 donantes regulares o más por considerarse organizaciones “outliers”.

BARÓMETRO 2019

RECURSOS ECONÓMICOS

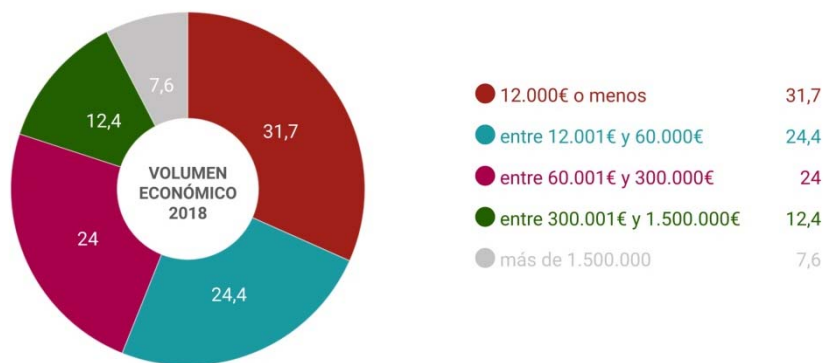
4

4.1. ¿CON QUÉ RECURSOS ECONÓMICOS CUENTAN?

El 80% de las organizaciones del TSSE son organizaciones de pequeño o mediano tamaño, con un volumen de ingresos inferior a 300.000€. De hecho, el volumen económico gestionado por la mitad de las organizaciones se sitúa por debajo de los 49.386,8€.

Conviven organizaciones que manejan un volumen económico muy distinto. Un 7,6% de las organizaciones gestiona presupuestos por encima del millón y medio de euros mientras que los ingresos de un 31,7% de las entidades del sector no llegan a los 12.000€.

DISTRIBUCIÓN DE ORGANIZACIONES SEGÚN VOLUMEN DE INGRESOS EN 2018. (%)



El resultado económico de más de la mitad de las organizaciones en 2018 fue de equilibrio de cuentas. Un 26,9% de las organizaciones tuvieron superávit y otro 20,8% presentó una situación de déficit.

DISTRIBUCIÓN DE ORGANIZACIONES SEGÚN RESULTADO DEL EJERCICIO 2018. (%)

RESULTADO 2018

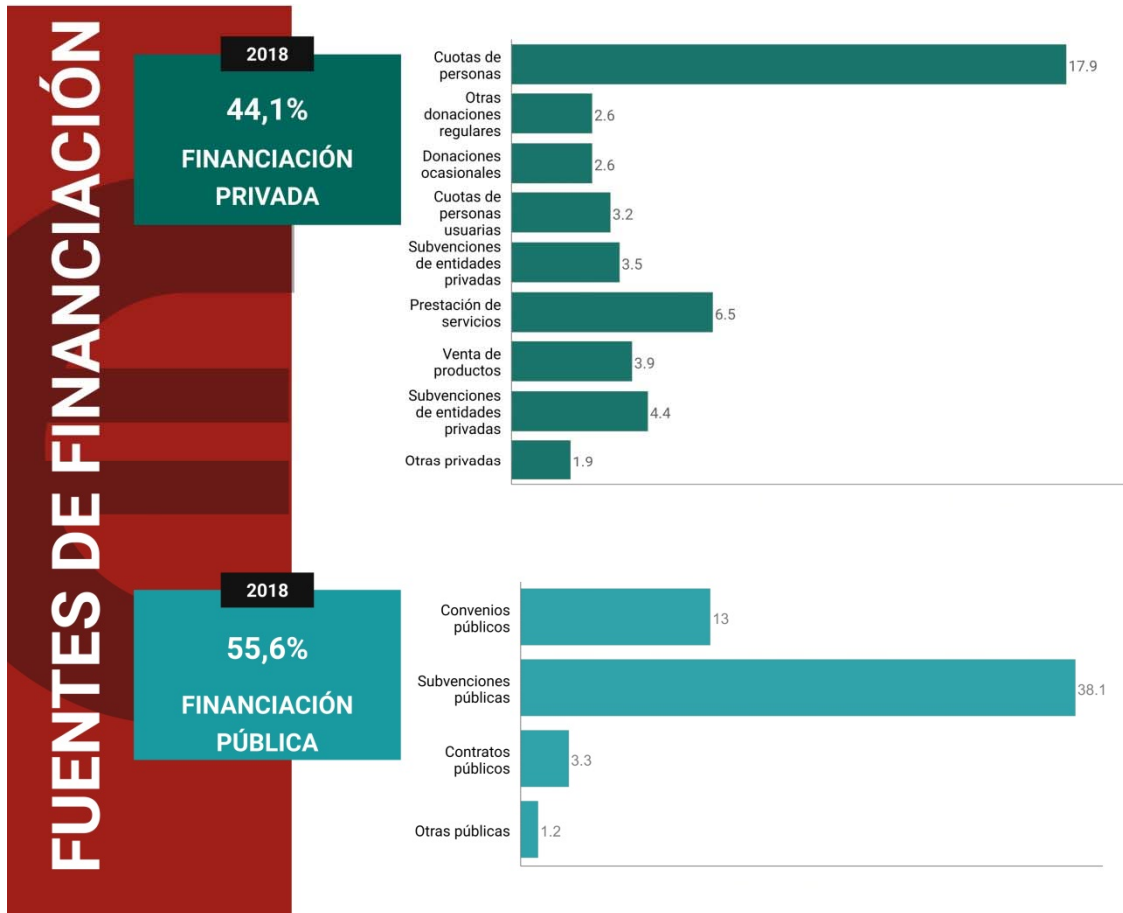
¿Cuál fue el resultado de su último ejercicio económico?



4.2. ¿DE DÓNDE PROCEDE SU FINANCIACIÓN?

El 56% de los ingresos de las organizaciones provienen de fuentes de financiación pública y el 44% de financiación privada. Entre la financiación pública destacan las subvenciones públicas, que suponen de media el 38% del total de ingresos de las organizaciones. Entre la financiación privada destacan las cuotas de personas socias o afiliadas, que suponen de media el 17,9% del total de ingresos de las organizaciones.

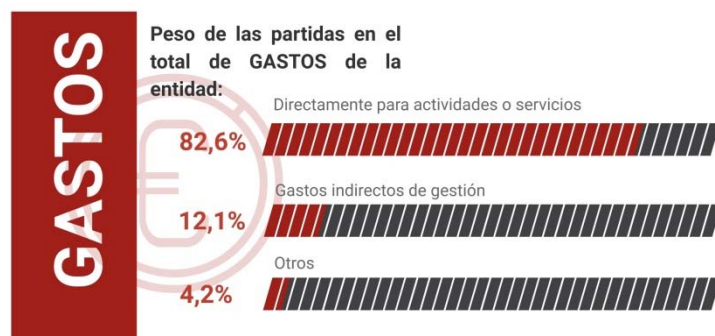
PESO RELATIVO DE CADA FUENTE DE INGRESOS SOBRE EL TOTAL DE LA FINANCIACIÓN DEL SECTOR. (%)



4.3. ¿A QUÉ DESTINAN LOS RECURSOS ECONÓMICOS?

Las organizaciones destinan de media en torno al 82,6% del gasto a la actividad o servicios prestados, mientras que los gastos indirectos de gestión suponen de media el 12,1% del gasto total.

PESO RELATIVO DE CADA TIPO DE GASTO SEGÚN FINALIDAD. (%)



BARÓMETRO 2019

ESTRATEGIAS DE GESTIÓN Y COMUNICACIÓN



5.1. ¿QUÉ HERRAMIENTAS DE GESTIÓN UTILIZAN?

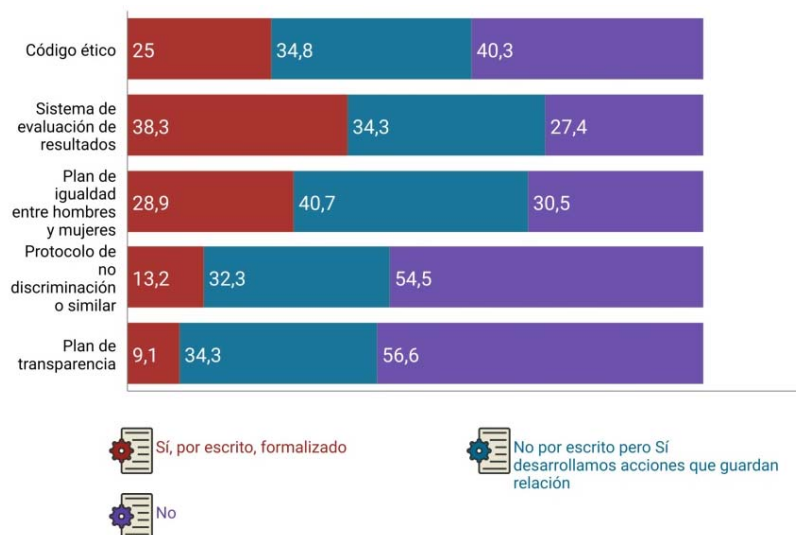
Las organizaciones cuentan con diversas herramientas de gestión (sistemas de evaluación, planes de igualdad, códigos éticos, etc.) que favorecen el buen funcionamiento de las entidades. En ocasiones, aunque no es lo habitual, son herramientas formalizadas, mientras que otras veces se trata de acciones más puntuales. Los sistemas de evaluación o los Planes de Igualdad son algunas de las más estandarizadas.

1 de cada 4 organizaciones tiene un código ético y otro 34,8% de las entidades desarrollan acciones que guardan relación con el mismo aunque no dispongan de uno por escrito. Casi 4 de cada 10 organizaciones cuenta con un sistema de evaluación de resultados o de impacto de los proyectos o actividades formalizado y otro 34,3% desarrolla acciones relacionadas con ello.

Casi 7 de cada 10 de las organizaciones desarrolla acciones relacionadas con la igualdad entre hombres y mujeres y un 28,9% cuenta con un Plan de Igualdad. El 45,5% de las entidades desarrolla acciones que guardan relación con la no discriminación y un 13,2% tiene un Protocolo en relación con este aspecto.

El 43,4% de las entidades desarrolla acciones que guardan relación con la transparencia y un 9,1% tiene un Plan de Transparencia.

DISTRIBUCIÓN DE LAS ORGANIZACIONES EN FUNCIÓN DEL GRADO DE INCORPORACIÓN DE DIFERENTES HERRAMIENTAS DE GESTIÓN. (%)



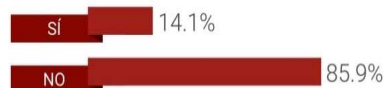
5.2. ¿QUÉ OTRAS PRÁCTICAS DE GESTIÓN HAN INCORPORADO?

El 14,1% de las organizaciones cuenta con alguna certificación de calidad.

DISTRIBUCIÓN DE LA ORGANIZACIONES SEGÚN CUENTAN O NO CON ALGUNA CERTIFICACIÓN DE CALIDAD. (%)



¿Cuenta su organización con alguna certificación de calidad?



DISTRIBUCIÓN DE LA ORGANIZACIONES SEGÚN DISTANCIA ENTRE SALARIO MÁS BAJO Y MÁS ALTO. (%)

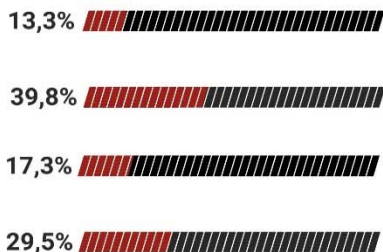


Distancia entre el salario más bajo y el más alto

En el 63,2% de las organizaciones la distancia entre el salario más bajo y el más alto equivale como máximo a un tercio, lo cual quiere decir que quien menos gana en la organización cobra al menos un 33% de lo que gana quien tiene el mayor salario²².

DISTRIBUCIÓN DE LA ORGANIZACIONES SEGÚN PESO DE PERSONAS VOLUNTARIAS Y PERSONAS REMUNERADAS EN ÓRGANOS O COMISIONES DE LA ORGANIZACIÓN EN LAS QUE SE TOMEN DECISIONES. (%)

Personas voluntarias
¿Cuántas personas voluntarias participan actualmente en algún órgano o comisión de la organización en la que se toman decisiones?



Personas remuneradas

¿Cuántas personas remuneradas participan actualmente en algún órgano o comisión de la organización en la que se toman decisiones?



En el 86,7% de las organizaciones las personas voluntarias participan de algún órgano o comisión de la organización en la que se toman decisiones. En el 17,3% de las organizaciones la mitad o más de las personas voluntarias participan y en un 29,5% todas²³.

En el 49,4% de las organizaciones con personal remunerado la mitad o más de las personas remuneradas participan de algún órgano o comisión de la organización en la que se toman decisiones. En un 33% de los casos en estas comisiones u órganos se involucra al total de la plantilla²⁴.

²² Los datos deben tomarse con cierta cautela porque el número de respuestas a esta cuestión ha sido especialmente bajo y la muestra sobre la que se ha calculado el porcentaje implica un margen de error del +/- 13,37%.

²³ Los datos deben tomarse con cierta cautela porque el número de respuestas a esta cuestión ha sido especialmente bajo y la muestra sobre la que se ha calculado el porcentaje implica un margen de error del +/- 7,16%.

²⁴ Los datos deben tomarse con cierta cautela porque el número de respuestas a esta cuestión ha sido especialmente bajo y la muestra sobre la que se ha calculado el porcentaje implica un margen de error del +/- 9,13%.

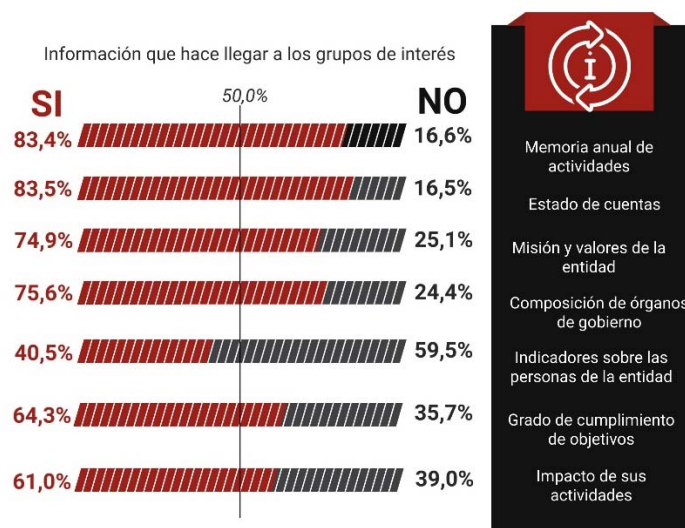
5.3. ¿QUÉ INFORMACIÓN HACEN LLEGAR A SUS GRUPOS DE INTERÉS?

En torno al 83% de las organizaciones hacen llegar habitual o regularmente a sus grupos de interés tanto la memoria anual de actividades de la entidad como información sobre el estado de sus cuentas.

Además, aproximadamente 3 de cada 4 organizaciones hacen llegar a sus grupos de interés habitual o regularmente tanto información sobre la misión y valores de la entidad, como de la composición de sus órganos de gobierno.

Aunque en menor medida, también es considerable el porcentaje de organizaciones que hacen llegar a sus grupos de interés información sobre el grado de cumplimiento de objetivos y sobre el impacto de sus actuaciones (en torno a 6 de cada 10). Es algo menos frecuente que las organizaciones hagan llegar información sobre las personas de la entidad (4 de cada 10 lo hace).

DISTRIBUCIÓN DE LA ORGANIZACIONES EN FUNCIÓN DE SI HACEN LLEGAR HABITUALMENTE A SUS GRUPOS DE INTERÉS DIVERSO TIPO DE INFORMACIÓN. (%)



BARÓMETRO 2019

RELACIONES



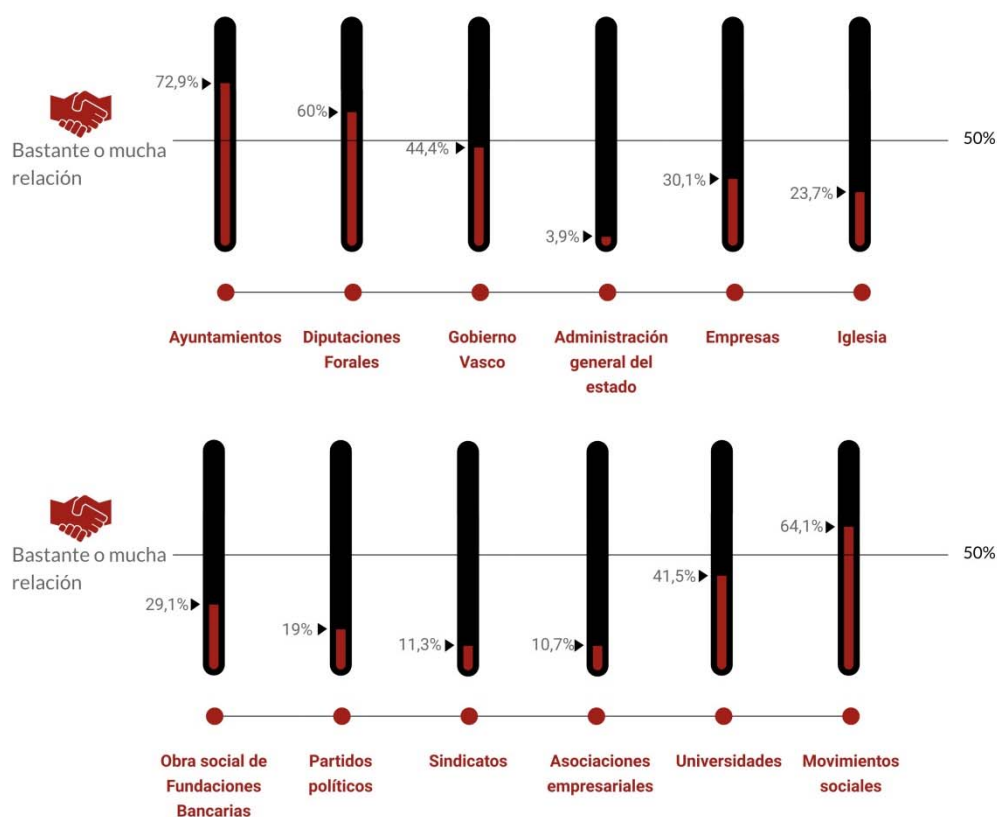
6.1. ¿CÓMO ES LA RELACIÓN CON OTROS AGENTES?

De entre todos los organismos de la administración pública, la relación de las organizaciones del sector es especialmente estrecha con los ayuntamientos. Un 72,9% de organizaciones dice tener bastante o mucha relación con la administración a nivel municipal, un 60% con las diputaciones forales y un 44,4% con Gobierno Vasco.

También se mantienen ciertos lazos con los movimientos sociales (el 64,1% de las entidades consultadas dice tener bastante o mucha relación con ellos) y con las universidades (el 41,5%).

Los niveles de relación con otros agentes son considerablemente menores. Concretamente el 30,1% de las organizaciones del sector dicen tener una relación o colaboración bastante estrecha con empresas de otros sectores; el 29,1% con Fundaciones Bancarias; el 23,7% con la Iglesia; el 18% con los partidos políticos; el 11,3% con los sindicatos; y el 10,7% con asociaciones empresariales.

DISTRIBUCIÓN DE LAS ORGANIZACIONES QUE TIENEN BASTANTE O MUCHA RELACIÓN O COLABORACIÓN CON DIVERSOS AGENTES SOCIALES. (%)



6.2. ¿CÓMO SON LAS RELACIONES DENTRO DEL TSSE?

Más de 6 de cada 10 organizaciones pertenecen a una organización o iniciativa de segundo nivel (redes, federaciones, agrupaciones, plataformas...) lo cual da cuenta de la existencia de relación entre organizaciones afines, que comparten espacios de reflexión e información. De media, cada organización pertenece a 2 o 3 redes de este tipo.

DISTRIBUCIÓN DE LAS ORGANIZACIONES SEGÚN PERTENENCIA A ALGUNA RED. (%)



BARÓMETRO 2019

**COMPARATIVA
2014-2019**





IDENTIDAD Y GRANDES CIFRAS

Informe	LB Tercer Sector Social Euskadi	Barómetro Tercer Sector Social Euskadi	Diferencia 2019-2014
Fecha recogida de datos	2014	2019	
Nº de organizaciones	3.500	3.938	▲ +438
Nº de organizaciones por cada 1000 habitantes	1,6	1,8	▲ +0,2
Personas voluntarias	125.203	158.599	▲ +33.396
Personas remuneradas	35.907	38.525	▲ +2.618
Volumen económico gestionado % sobre el PIB del territorio de referencia	2,2	2,3	▲ +0,1
Volumen económico manejado por las organizaciones del sector (millones de euros)	1.451	1.736	▲ +285
% de organizaciones constituidas directamente por personas y familias destinatarias	49,3	47,6	▼ -1,7
% de organizaciones que cuentan con la declaración de Utilidad Pública	27	29,1	▲ +2,1
% de asociaciones sobre el total de organizaciones del sector	89,6	89,9	▲ +0,3
% de organizaciones que son promotoras de empresas de inserción	-	3,2	-
Número de organizaciones de segundo o tercer nivel (redes)	85	87	▲ +2

ACTIVIDAD

Informe	LB Tercer Sector Social Euskadi	Barómetro Tercer Sector Social Euskadi	Diferencia 2019-2014
Fecha recogida de datos	2014	2019	
% de organizaciones del ámbito social transversal (o cívico)	33,7	36,5	▲ +2,77
% de organizaciones del ámbito de servicios sociales	25,3	23,3	▼ -2
% de organizaciones con amplio recorrido (más de 20 años de antigüedad)	42,1	33,8	▼ -8,3
% de organizaciones jóvenes (menos de 5 años de antigüedad)	13,4	20	▲ +6,6
% de organizaciones que superan el ámbito de la comunidad autónoma (estatal o internacional)	15,2	15,5	▲ +0,3
% de organizaciones que trabajan a nivel territorial (Euskadi y TTHH)	58,1	63,4	▲ +5,3
% de organizaciones que trabajan a nivel local (comarcal, municipal o inferior)	26,7	21,1	▼ -5,63
% de organizaciones que dirigen su actividad (al menos en parte) a mujeres	47,6	49,3	▲ +1,7
% organizaciones que realizan prestación de servicios	93,4	85,8	▼ -7,6
% de organizaciones que realizan actividades distintas a la prestación de servicios (otras funciones sociales)	75,1	92,5	▲ +17,4
% de organizaciones que prestan servicios de ocio y tiempo libre	55	62,2	▲ +7,2
% organizaciones que realizan actividades de denuncia	45,1	57,9%	▲ +12,85



PERSONAS

Informe	LB Tercer Sector Social Euskadi	Barómetro Tercer Sector Social Euskadi	Diferencia 2019-2014
Fecha recogida de datos	2014	2019	
% de organizaciones con donantes (regulares u ocasionales)	-	44,1	-
% de organizaciones compuestas mayoritariamente por personas voluntarias (50% o más del personal)	87	87,9	▲ +0,9
% de organizaciones compuestas íntegramente por voluntariado	46	42,8	▼ -3,2
% de organizaciones con personal remunerado (convive el voluntariado y el personal remunerado)	54	57,2	▲ +3,2
% de organizaciones con más de 50 personas contratadas (sobre total de organizaciones con personal remunerado)	10	9,4	▼ -0,6
% de organizaciones con menos de 3 personas contratadas (sobre total de organizaciones con personal remunerado)	38	35,7	▼ -2,3
% de organizaciones pequeñas y medianas, hasta 10 personas remuneradas (sobre total de organizaciones con personal remunerado)	71,1	71,7	▲ +0,6
% promedio de mujeres entre el voluntariado	56,5	59,5	▲ +3
% promedio de mujeres entre el personal remunerado	68,2	70,5	▲ +2,3

RECURSOS ECONÓMICOS

Informe	LB Tercer Sector Social Euskadi	Barómetro Tercer Sector Social Euskadi	Diferencia 2019-2014
Fecha recogida de datos	2014	2019	
% de organizaciones que gestionan más de 1 millón y medio de euros	9	7,6	▼ -1,4
% de organizaciones que gestionan 12.000 euros o menos	32	31,7	▼ -0,3
% de organizaciones cuyo resultado económico ha sido de superavit	-	26,9	-
% promedio de financiación pública del sector	55,5	53,6	▼ -1,9
% promedio de financiación pública vía convenios y contratos públicos sobre el total de financiación del sector	17,9	16,3	▼ -1,6
% promedio de financiación propia (donaciones, prestación de servicios, ventas) del sector	38,1	37,8	▼ -0,3
% de financiación vía subvenciones públicas sobre el total de financiación	37,1	38,1	▲ +1
% de gasto de las organizaciones destinado directamente a actividades y servicios	85,4	82,6	▼ -2,8
% de organizaciones que han realizado alguna auditoría contable externa	26	28	▲ +2



ESTRATEGIAS DE GESTIÓN Y COMUNICACIÓN

Informe	LB Tercer Sector Social Euskadi	Barómetro Tercer Sector Social Euskadi	Diferencia 2019-2014
Fecha recogida de datos	2014	2019	
% de organizaciones que han implantado un sistema de evaluación de resultados (formalizado)	35,	38,3	▲ +3,3
% de organizaciones que hacen acciones relacionadas con el plan de igualdad entre hombres y mujeres (formalizado)	21,8	28,9	▲ +2,2
% de organizaciones que realizan acciones relacionadas con un plan de transparencia (formalizado)	-	9,1	-
% de organizaciones que cuentan con una certificación de calidad	-	14,1	-
% de organizaciones que envían habitualmente información sobre memoria de actividades a sus grupos de interés	86,5	83,4	▼ -3,1
% de organizaciones que envían habitualmente información sobre impacto de sus actividades a sus grupos de interés	52	61	▲ +9
% de organizaciones que envían habitualmente información sobre estado de cuentas	80,8	83,5	▲ +2,7
% de organizaciones que envían habitualmente información sobre la misión y valores de la entidad	70,1	74,9	▲ +4,8

RELACIONES

Informe	LB Tercer Sector Social Euskadi	Barómetro Tercer Sector Social Euskadi	Diferencia 2019-2014
Fecha recogida de datos	2014	2019	
% de organizaciones que se relacionan bastante o mucho con ayuntamientos	-	72,9	-
% de organizaciones que se relacionan bastante o mucho con diputaciones forales	-	60	-
% de organizaciones que se relacionan bastante o mucho con Gobierno Vasco	-	44,4	-
% de organizaciones que se relacionan bastante o mucho con movimiento sociales	-	64,1	-
% de organizaciones que se relacionan bastante o mucho con universidades	-	41,5	-
% de organizaciones que se relacionan bastante o mucho con empresas	19,8	30,1	▲ +10,3
% de organizaciones que se relacionan bastante o mucho con partidos políticos	14,5	18	▲ +3,5
% de organizaciones que pertenecen a alguna entidad de segundo o tercer nivel	58,7	66,4	▲ +7,7