



Nota de prensa de 12/11/2009

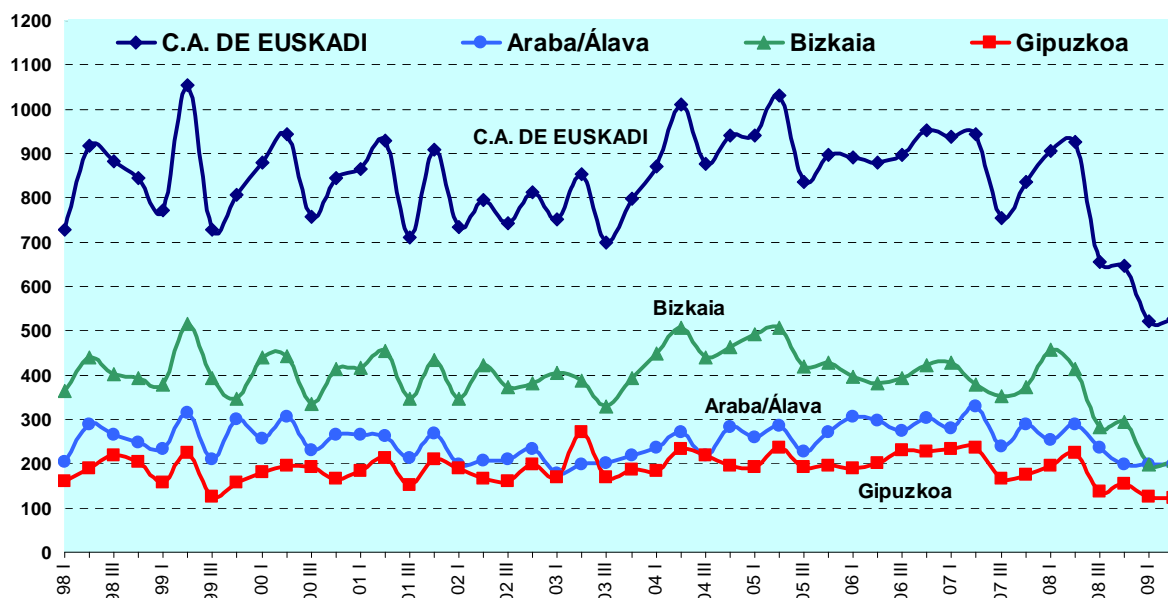
ESTADÍSTICA SOBRE EDIFICACIÓN Y VIVIENDA (EDYVI) 2º trimestre 2009

La previsión de construcción de viviendas de nueva planta continua descendiendo el segundo trimestre de 2009.

Se prevé construir 1.938 viviendas, 321 menos que el primer trimestre, y 1.400 menos que en el segundo trimestre de 2008.

La Estadística de Edificación y Vivienda elaborada por el Departamento de Vivienda, Obras Públicas y Transportes del Gobierno Vasco indica que en el segundo trimestre de 2009 se ha previsto construir 1.938 viviendas de nueva planta, un 41,9% menos que en el mismo período de hace un año y un 14,2% menos que en el primer trimestre de 2009.

Evolución del número de Licencias de Obra Mayor por territorio histórico y trimestre.
C. A. de Euskadi. 1998-2009.



Fuente: Dpto. Vivienda, Obras Públicas y Transportes. Estadística de Edificación y Vivienda

Gipuzkoa, con 671 viviendas, acumula el 31,3% del número de viviendas previstas de nueva planta a construir en toda la Comunidad Autónoma, le sigue Bizkaia el 30,9%, con 692 viviendas, y Álava con el 28,2% y 605 viviendas.



ETXEBIZITZA, HERRI LAN
ETA GARRAIO SAILA
Zerbitzu Zuzendaritza
Estatistikarako Organo Berezia

DEPARTAMENTO DE VIVIENDA,
OBRAS PÚBLICAS Y TRANSPORTES
Dirección de Servicios
Órgano Estadístico Específico

La Llanada Alavesa acumula el 93,1% de las viviendas de nueva planta prevista en Álava, el Gran Bilbao el 41,8% de Bizkaia y la comarca de Donostia-San Sebastián el 42,8% de Gipuzkoa.

Vitoria-Gasteiz tiene previsto edificar 561 viviendas de nueva planta, el 28,9% de toda la Comunidad Autónoma y el 92,7% de Álava, le siguen Amorebieta-Etxano con 151 –el 7,8% de la Comunidad-, Hernani con 140 -7,2%-, Donostia-San Sebastián con 126 –el 6,5%-, Beasain con 104 –el 5,4%- y Bilbao con 100 -5,2%-. De los 251 municipios de la C. A. de Euskadi, sólo en 57 – algo más de uno de cada cuatro- se preveía construir viviendas nuevas.

La rehabilitación de viviendas, por su parte, disminuye un 6,8% con respecto al mismo trimestre del año anterior. Sin embargo, experimenta un fuerte incremento en relación al trimestre anterior, de las 93 rehabilitaciones previstas en el primer trimestre del año se ha pasado a 204, un 119,4% más.

El número de licencias de obra mayor concedidas por los ayuntamientos vascos en el segundo trimestre de 2009 cae un 43,2% con respecto al mismo período de 2008.

El número de licencias de obra mayor que aprueban los ayuntamientos, que suele utilizarse como indicador coyuntural de la situación del sector de la construcción no pública. En el segundo trimestre de 2009 ascendió a 526 licencias.

Algo más de dos de cada tres –el 68,4%- corresponde a licencias de rehabilitación, un 29,3% a las de construcción de edificios de nueva planta y poco más del 2% a licencias destinadas a demoliciones exclusivamente –en total 12, siendo 28 en el segundo trimestre de 2008-.

Bizkaia registra 207 licencias de obra mayor, ligeramente por encima de las 197 licencias que anota Álava. Aunque en el caso de esta última pesan más las licencias de edificación de nueva planta –un 32,5% frente al 20,3% de Bizkaia-. Gipuzkoa aprueba en torno a una de cada cuatro licencias del conjunto de la Comunidad Autónoma –122-.

El frenazo de la construcción afecta casi por igual a Bizkaia y Gipuzkoa, mientras Álava tiende a aproximarse.

Bizkaia, con respecto al segundo trimestre de 2008 pierde un 49,9% del total de licencias, un 45,5% Gipuzkoa y un 31,8% Álava.

La Llanada Alavesa acumula el 70,1% de las licencias de Álava, porcentaje muy similar al del Gran Bilbao con respecto a Bizkaia –67,6%- mientras que la comarca de Donostia-San Sebastián sólo acumula el 30,3% del total de Gipuzkoa.



ETXEBIZITZA, HERRI LAN
ETA GARRAIO SAILA
Zerbitzu Zuzendaritza
Estatistikarako Organo Berezia

DEPARTAMENTO DE VIVIENDA,
OBRAS PÚBLICAS Y TRANSPORTES
Dirección de Servicios
Órgano Estadístico Específico

ESTADÍSTICA DE EDIFICACIÓN Y VIVIENDA EN LA C.A. DE EUSKADI		2º trimestre de 2009		Variación sobre trimestre anterior		Variación sobre mismo trimestre del año anterior	
LICENCIAS DE OBRA MAYOR		Número	%	Número	Var %	Número	Var %
C.A. de Euskadi	Total	526	100,0	5	1,0	-400	-43,2
	Nueva planta	154	29,3	-2	-1,3	-156	-50,3
	Rehabilitación	360	68,4	6	1,7	-228	-38,8
	Demolición	12	2,3	1	9,1	-16	-57,1
Araba / Álava	Total	197	100,0	-1	-0,5	-92	-31,8
	Nueva planta	64	32,5	7	12,3	-45	-41,3
	Rehabilitación	128	65,0	-11	-7,9	-43	-25,1
	Demolición	5	2,5	3	150,0	-4	-44,4
Bizkaia	Total	207	100,0	10	5,1	-206	-49,9
	Nueva planta	42	20,3	-4	-8,7	-71	-62,8
	Rehabilitación	162	78,3	16	11,0	-132	-44,9
	Demolición	3	1,4	-2	-40,0	-3	-50,0
Gipuzkoa	Total	122	100,0	-4	-3,2	-102	-45,5
	Nueva planta	48	39,3	-5	-9,4	-40	-45,5
	Rehabilitación	70	57,4	1	1,4	-53	-43,1
	Demolición	4	3,3	0	0,0	-9	-69,2
NUMERO DE VIVIENDAS PREVISTAS							
C.A. de Euskadi	Total	2.142	100,0	-210	-8,9	-1415	-39,8
	Nueva planta	1.938	90,5	-321	-14,2	-1400	-41,9
	Rehabilitación	204	9,5	111	119,4	-15	-6,8
Araba/Álava	Total	737	100,0	-362	-32,9	-740	-50,1
	Nueva planta	605	82,1	-472	-43,8	-825	-57,7
	Rehabilitación	132	17,9	110	500,0	85	180,9
Bizkaia	Total	690	100,0	120	21,1	-195	-22,0
	Nueva planta	662	95,9	128	24,0	-126	-16,0
	Rehabilitación	28	4,1	-8	-22,2	-69	-71,1
Gipuzkoa	Total	715	100,0	32	4,7	-480	-40,2
	Nueva planta	671	93,8	23	3,5	-449	-40,1
	Rehabilitación	44	6,2	9	25,7	-31	-41,3

Fuente: Dpto. Vivienda, Obras Públicas y Transportes. Estadística de Edificación y Vivienda

Para más información:

Departamento de Vivienda, Obras Públicas y Transportes. Dirección de Servicios. Órgano Estadístico Específico

C/ Donostia-San Sebastián, 1 01010 Vitoria-Gasteiz

Persona de contacto: Edurne Domingorena

Tlf: +34-945-01 97 12 Fax: +34-945-01 64 07

Notas de prensa en Internet: <http://www.garraioak.ejgv.euskadi.net/r41-429/es/>

WEB: <http://www.garraioak.ejgv.euskadi.net/r41-429/es/>