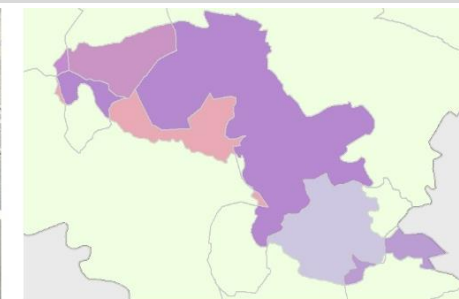


AÑANAKO DIAPIROA ETA ATALAYA, SOMO ETA MONTEMAYORREKO MENDIAK

KOKALEKUA

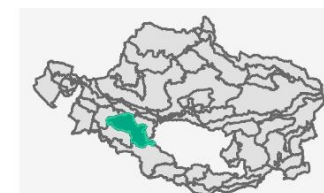


Municipios/Udalerrriak



Azalera (ha): 21274

Bataz besteko malda	Altitude minimoa	Altitude maximoa	Bataz besteko altitudea
14	455	907	655



DEFINIZIOA ETA IZAERA

Miranda-Trebiñuko hirugarren sektoreko arroaren mendebaldeko muturrean dago unitatea, Tuyo mendilerroaren eta PU Lantarongo Somontano, Erriberagoitia eta Erriberabeitiak osatzen duten muino eta labore txikien artean. Añanako Diapiroaren presentziak ezaugarritzen du bere erliebea, muino, eta ibarbide txikien segida bat da, iparraldean izan ezik, non Atalaya, Somo eta Montemayor mendietan indarra irabazten duten. Ekialderantz, unitatea Trebiñuko konderrian zehar hedatzen da, Zadorra ibaiaren pasabidetik gertu, nahiz eta Baia ibaia izan bere ibilbide nagusia.

Paisaia mediterraneo subhezea, lehorreko belar, larre, sastraka eta erkamezti-laboreen nekazaritzako eta basogintzako mosaiko batez osatua. Bere litologiak, maila konglomeratiko (gogorrakoak) eta limolitoak eta argilitak (higatuagoak) dituzten kareharrizko hareharrien txandakatzeak, nekazaritzako eta basozaintzako paisaia berezi hau azaltzen du hein handi batean. Laborantzek eremu higatuenak, malda leunekoak, erabili dituzte; erkametzek (*Quercus faginea*), berriz, hareharrien malda handienek osatzen dituzten irtenguneak hartzen dituzte, nekazaritzarako aprobetxamendu zaila dutenak. Somo eta Atalaya mendietan, paisaia basokoa da, eta, batez ere, baso-berritzeko pinudiek eta artadiak osatzen dute.

AÑANAKO DIAPIROA ETA ATALAYA, SOMO ETA MONTEMAYORREKO MENDIAK

DEFINIZIOA ETA IZAERA



Añanako Diapiroa kubeta sakon bat da, hainbat akuiferoz elikatuta, Arreoko aintzira naturala sortzen duena, Euskal Herriko garrantzitsuenak. Gatzaga Añanako Gatz bailara berezitasunaz gain, gatzaren ustiapenak sortutako paisaia kulturala da. Unitateak sektore horretan duen izaera bereizten laguntzen dute Triaseko buztinen eta igeltsuen ohiko karkaba ugariak. Iparraldeko ertza konglomeratuen gailurrek marrazten dute. Gailur horien oinarrian kolubio-biltegi lodiak daude, antzinako harrobietan ustiatuak.

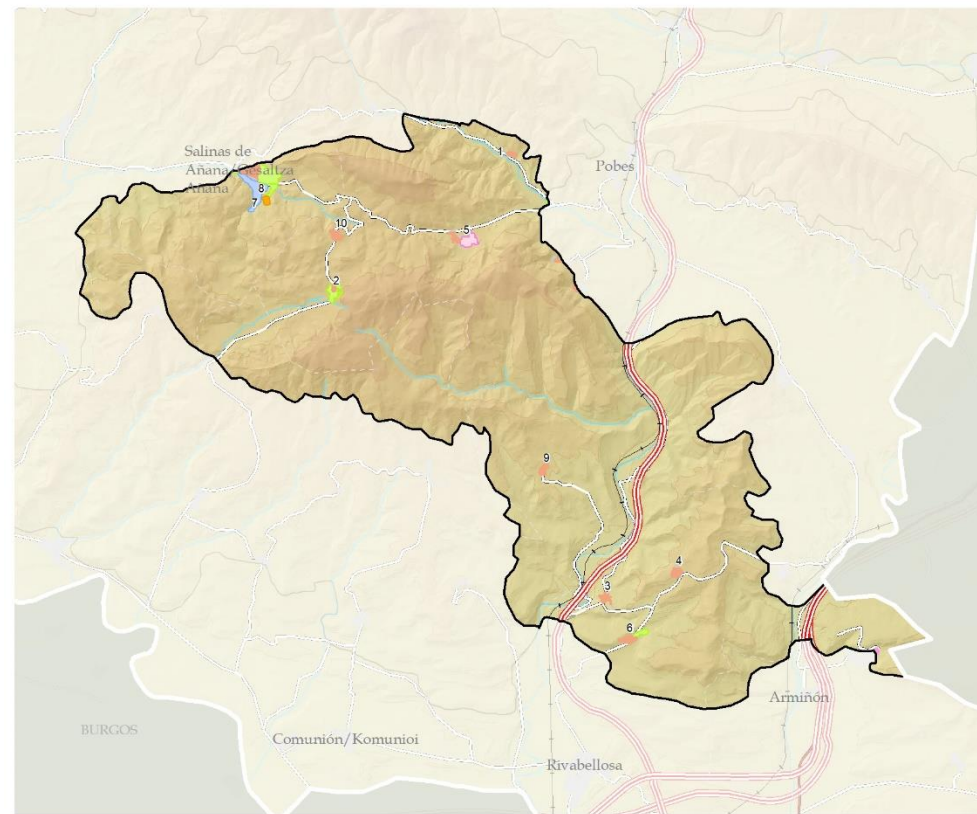
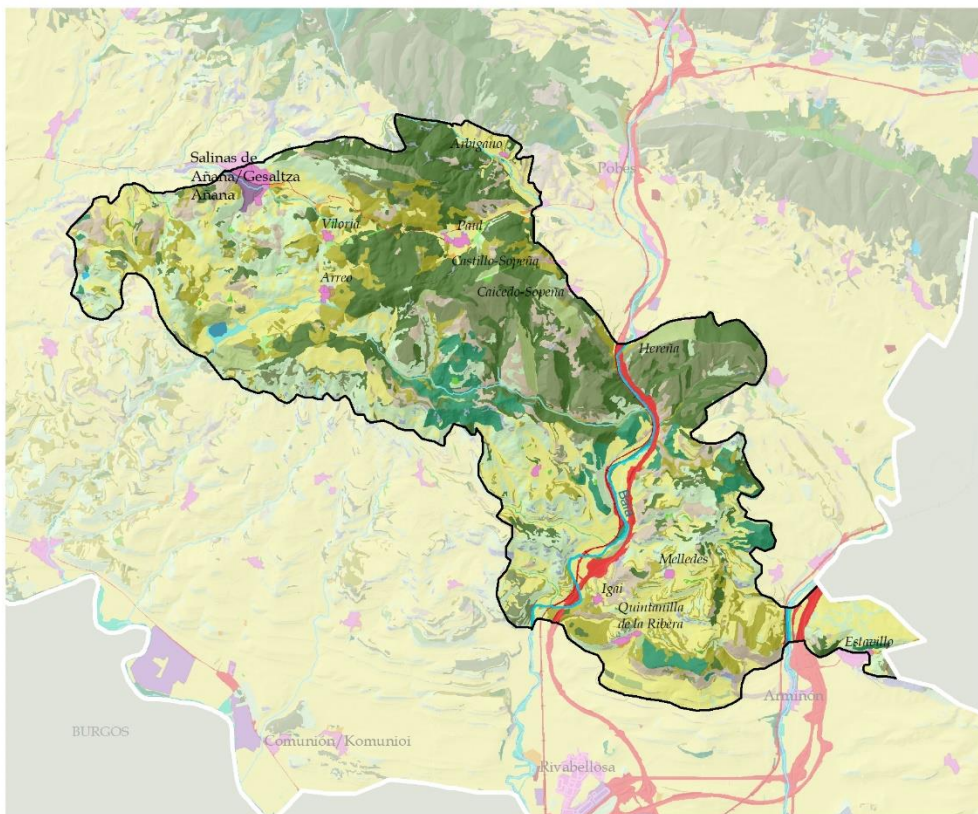
Mendi-magaletako pinudi albarrek (*Pinus sylvestris*) eta artadiak (*Quercus rotundifolia*) baso-izaera handia ematen diote, nahiz eta sakonune eta eremu lau asko laborantza-lurrak izan. Eremu horietan kokatzen da bertako biztanleguneen udallerria. Gatzagekin duen harreman bisuala dela eta, Gatzagaa Añanako hiribildua paisaiaren unitatean sartzen da.

Gatzaga edo Arreo aintziraz gain, Baia ibaiaren ibaiertzak eta El Encinar mendia nabarmentzen dira kokagune berezi bezala. Gainera, ondare historiko-kultural baliotsua du.



AÑANAKO DIAPIROA ETA ATALAYA, SOMO ETA MONTEMAYORREKO MENDIAK

DEFINIZIOA ETA IZAERA



LANDAREDIA ETA LURZORUAREN ERABILERAK

BASO-PAISAIA

- HARIZTIAK, PAGADIAK ETA BESTE HOSTOGALKOR BATZUK
- ERKAMEZTIAK ETA AMEZTIAK
- ARTADIAK
- BASO MISTOA
- PINUDI MEDITERRANEOAK ETA SUBMEDITERRANEOAK
- BASO-LANDAKETA PRODUKTIBOAK
- SASTRAKADIA
- BELARDI MENDITARRAK, BELAZEAK, IHITOKIAK ETA ZOHIKATZETIAK
- ARREAK

PAISAIA LITOLOGIKOA ETA HIGATZAILEA

- LARRE ETA SASTRAKA PETRANOAK
- KARKABAK
- HARKAITZAK ETA MALKARRAK
- URAREN PAISAIA**
- UR-IBILGUAK
- LAKUA EDO AINTZIRA
- BESTELAKO UR-GUNEAK
- UR-BAZTERREKO LANDAREDI
- HEZEGUNEETAKO LANDAREEDIA

NEKAZARITZA ETA ABELTZAINZAKO PAISAIAK

- BELAZE ETA LABORE ATLANTIKOAK
- ZUHAIZTI MISTOAK ETA HESKAIK
- LUR GOLDAGARRIA
- BARATZEAK ETA FRUTA-ARBOLAK

ERALDAKETA HANDIKO PAISAIAK

- GIZA KOKALEKUAK
- MEATZE-USTIATEGIAK
- AZPIEGITURA ENERGETIKOAK
- KOMUNIKAZIO-SAREA

GIZA KOKALEKUAK

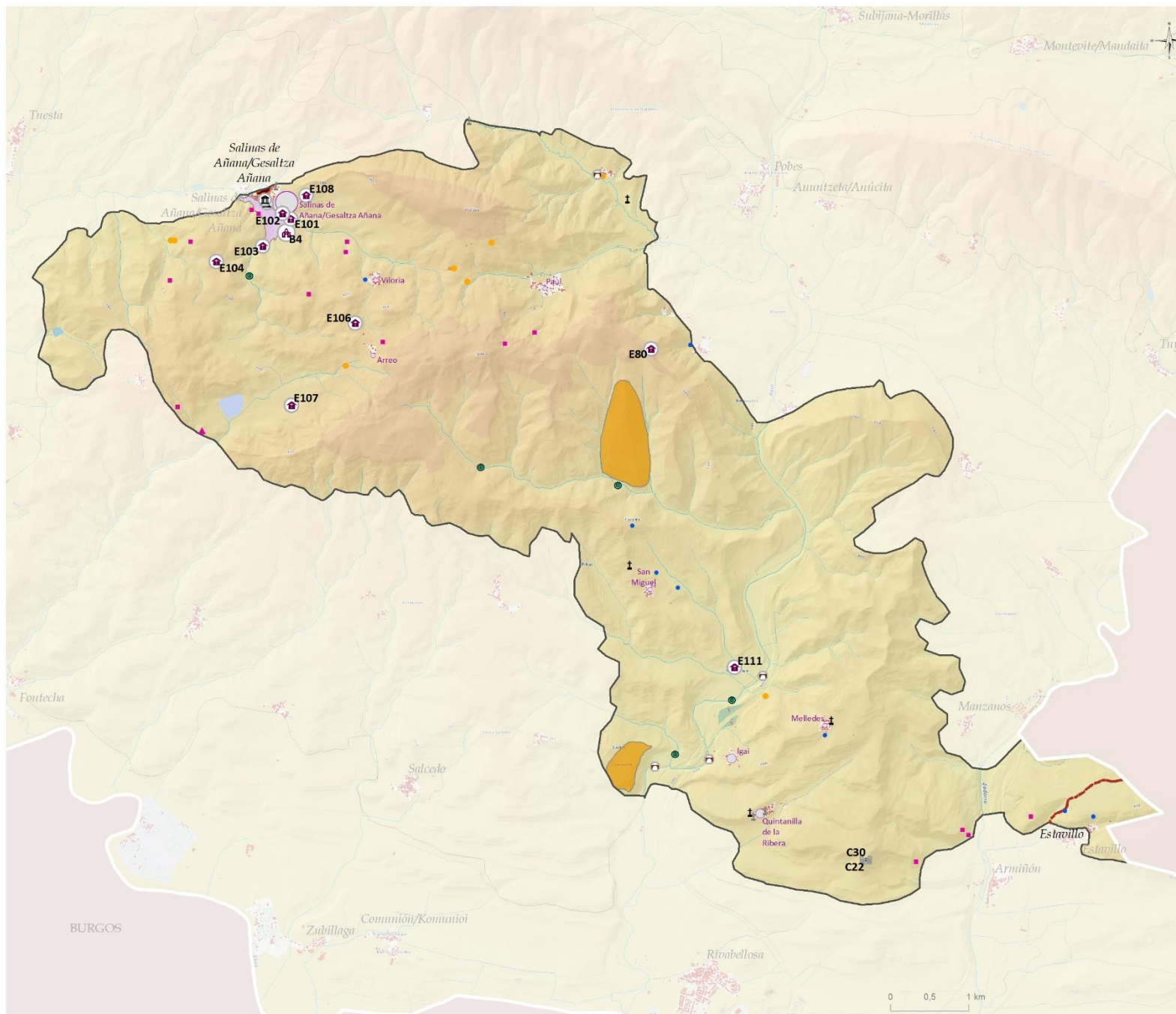
- ZABALGUNEA ETA EKIPAMENDUA
- EZ-JARRAITUA
- LANDA-GUNEAK ETA HERRIXKAK
- NEKAZARITZA ETA ABELTZAINZAKO
- ONDAREA

-BIZTANLEGUNE-

- 1: Arbigano
- 2: Arreo
- 3: Igai
- 4: Melledes
- 5: Paul
- 6: Quintanilla de la Ribera
- 7: Salinas de Añana
- 8: Salinas de Añana/Gesaltza Añana
- 9: San Miguel
- 10: Viloría



AÑANAKO DIAPIROA ETA ATALAYA, SOMO ETA MONTEMAYORREKO MENDIAK

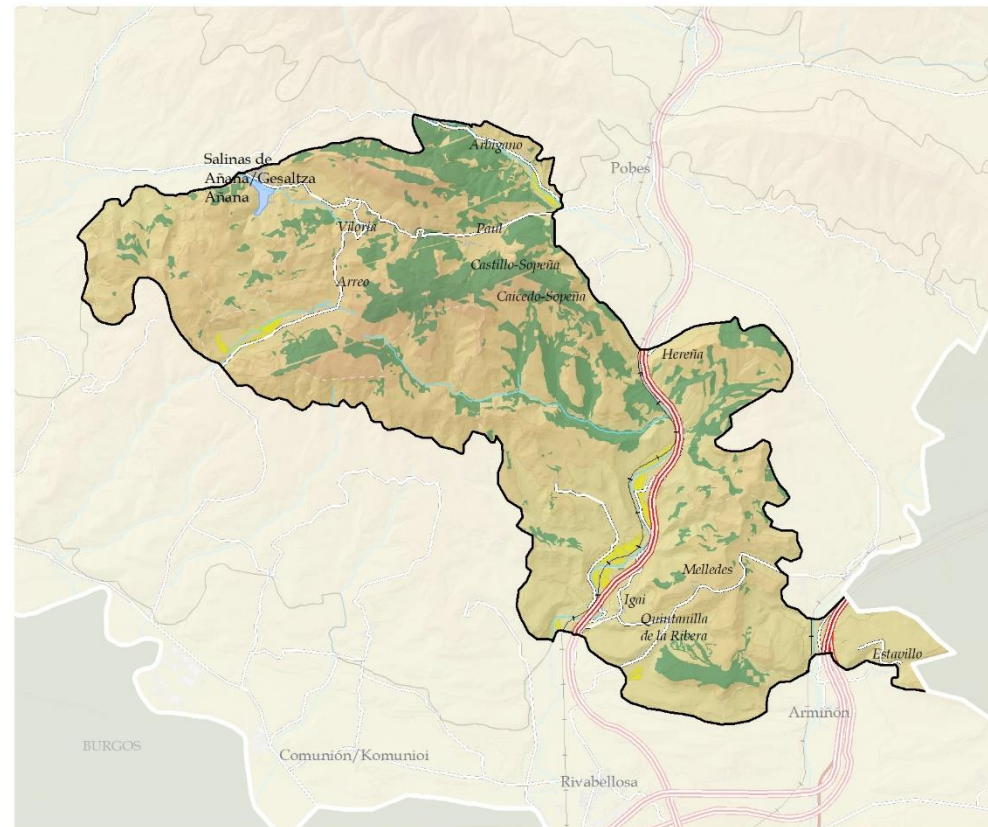
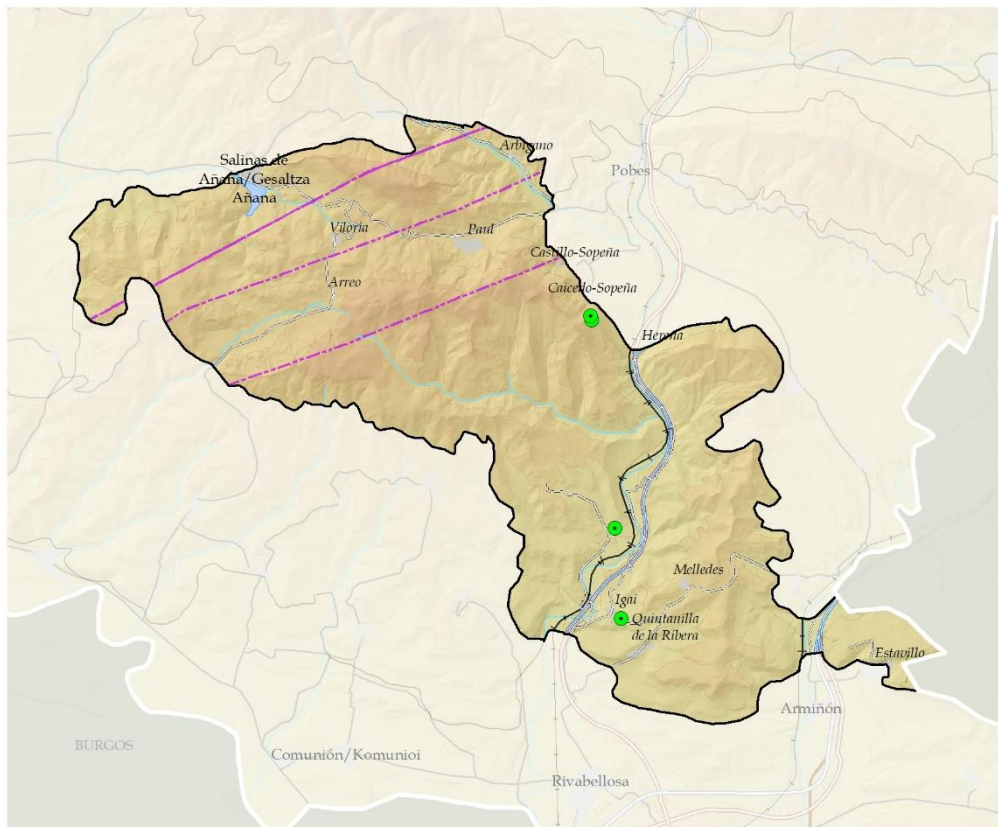


BALIO KULTURALAK, HISTORIKOAK ETA IDENTITARIOAK

- Erlijosoa**
- Basilikak, monasterioak, tenpluak eta komentauak (1)
 - Baselizak (9)
- Defentsa**
- Gazteluak eta dorreak (2)
- Zibila**
- Zubia (4)
 - Errotak, irin-errotak eta olio-errotak (5)
 - Ondare industriala (3)
- Etnografikoak**
- Iturria-ikuztegia-Edaska (11)
 - Telieriak, karobiak, elurtegiak, erlategiak... (8)
- Sinbolikoa**
- Hilerria (4)
 - Gurutzeak, hilarriak... (4)
- Historiko identitarioa**
- Harrobi historikoa (15)
 - Historiaurreko aztarnategiak (1)
- Ibilbide historikoak**
- Done Jakue bidea
- Kultura-paisaia eraldatua**
- Añanako Gatz Arana
- Gune historiko-identitarioak**
- Recinto fortificado de Carasta
 - Recinto fortificado de Castro
- Hirigune historikoak eta gune nabarmenak paisaiaren aldetik**
- Villa de Salinas de Añana
- Baliabide nabarmenak paisaian**
- B4, MONASTERIO DE SAN JUAN DE ACRE
 - C22, EL CASTILLO DE QUINTANILLA
 - C30, TORRE DE TELÉGRAFO ÓPTICO
 - E101, ERMITA DE SAN ROQUE
 - E102, ERMITA DE SANTA ANA
 - E103, ERMITA DE SANTA ENGRACIA
 - E104, ERMITA DE SANTA LUCÍA
 - E106, ERMITA NTRA. SRA. DE LA YERA
 - E107, ERMITA NTRA. SRA. DEL LAGO
 - E108, ERMITA SAN ANDRÉS
 - E111, ERMITA SAN PELAYO
 - E80, ERMITA SANTA MARINA
- Kokalekuak**
- Ondare-baliabideak gunean**
- 0 - 1 (5)
 - 2 - 4 (2)
 - 151 - 300 (1)

AÑANAKO DIAPIROA ETA ATALAYA, SOMO ETA MONTEMAYORREKO MENDIAK

DEFINIZIOA ETA IZAERA



ERALDAKUNTZA HANDIAK ETA NABARMENAK

BESTE BATZUK

Linea elektrikoaren susebaki-kaleak

- Telekomunikazio-antena (4)
- Autobideak
- Beste errepideak
- Trenbidea
- - - Goi-tentsioa handia

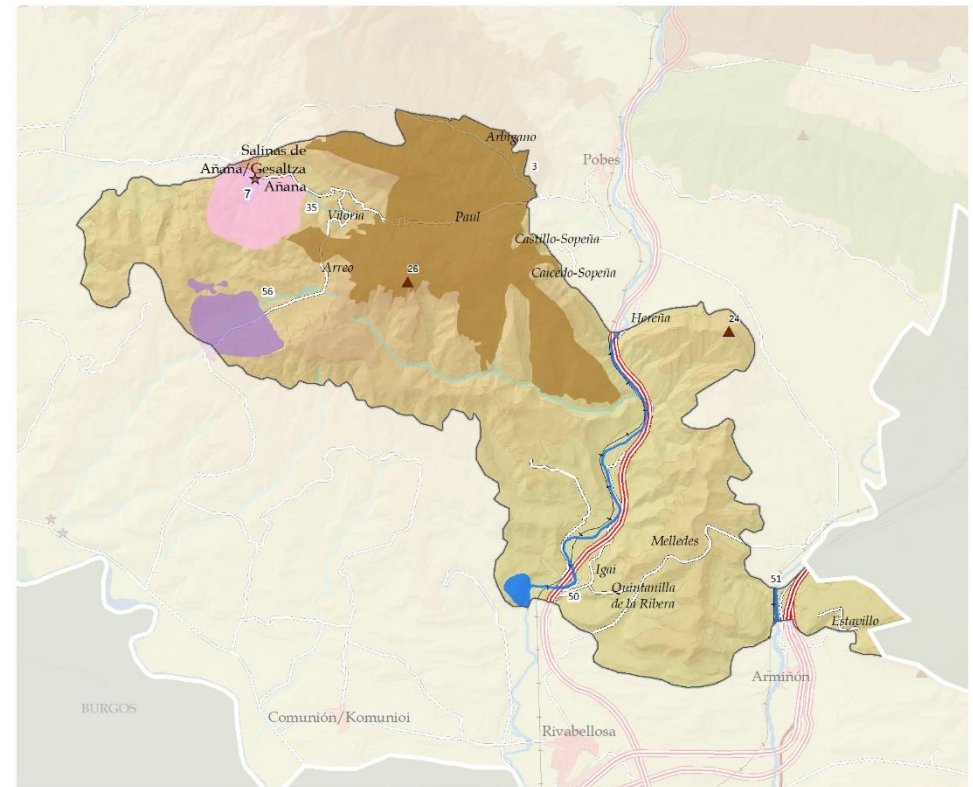
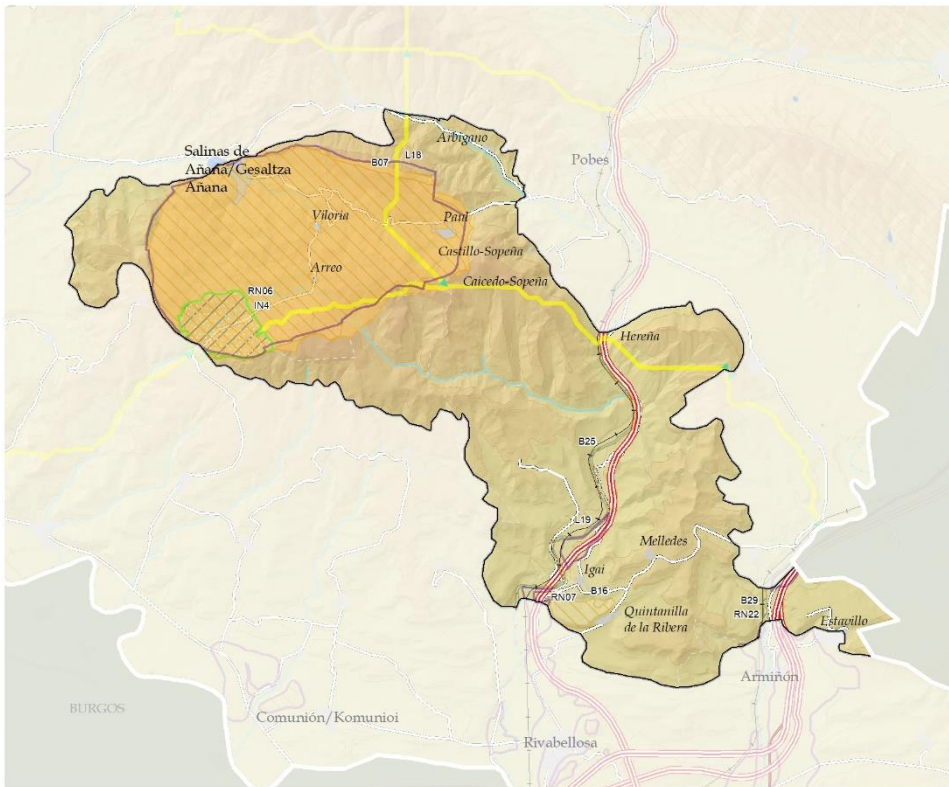
EKOIZPEN-BALIO SEKTORIALAK

Balio estraterjiko altuko lur goldagarria

Baso-produktibitatea

AÑANAKO DIAPIROA ETA ATALAYA, SOMO ETA MONTEMAYORREKO MENDIAK

DEFINIZIOA ETA IZAERA



BALIO NATURALAK ETA EKOLOGIKOAK

Natura-gune babestuenak

Biotopo babestua/Biotopo protegitxo

BT1: Añanako diapiroa/Diapiro de Añana

Natura 2000 Sarea

RN06: Arreo-Caicedo de Yusoko lakua/Lago de Arreo-Caicedo de Yuso

RN07: Baia ibaia/Río Baia

RN22: Zadorra ibaia/Río Zadorra

Interes geologikoko lekuak

L18, Diapiro de Salinas de Añana

L19, Sistema de Terrazas del Ebro y principales afluentes

LAG eta Azpiegitura berdea

←→ Korrikalariak

Bioerreserbak

B07: Diapiro de Añana

B16: Monte "El Encinal"

B25: Río Baia

B29: Río Zadorra

Interes naturalistikoak (LAG)

IN4: Lago de Arreo o Caicedo Yuso

Arabako Lurralde Historikoko Paisaia Berezien eta Apartekoaren Katalogoan

3: Basquiñuelas - Paúl

35: Salinas de Añana

50: Río Bayas

51: Zadorra curso bajo

56: Lago de Caicedo - Arreo

Paisaia-baliabide inbertariatuenak

Katalogatutako paisaia-mugarriak

★ 7: Valle Salado

Gailurrak

▲ 24: MONTEMAYOR

▲ 26: SOMO

AÑANAKO DIAPIROA ETA ATALAYA, SOMO ETA MONTEMAYORREKO MENDIAK

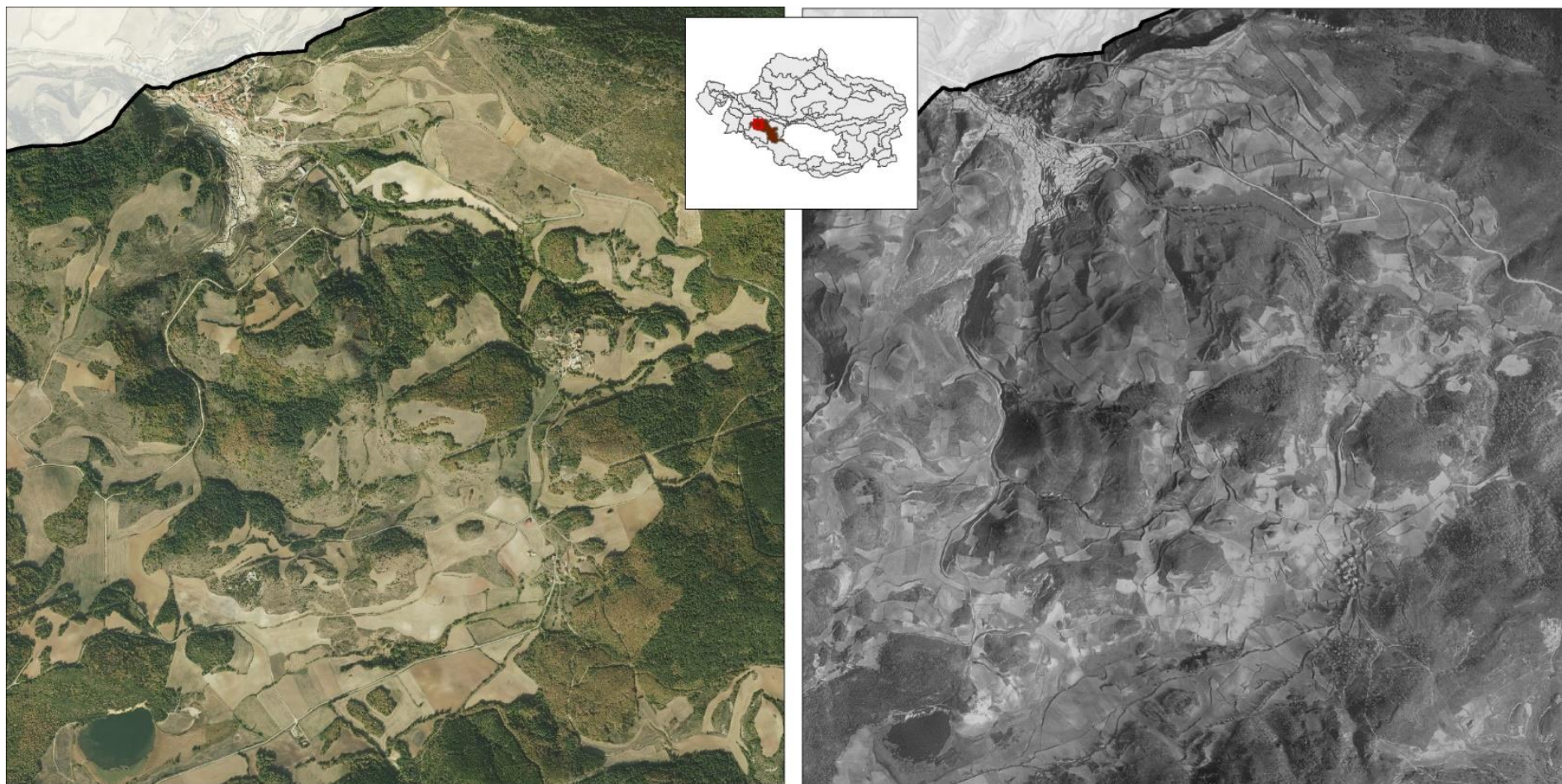
30

DINAMIKAK

Bere nekazal paisaiak ez du eraldaketa handirik jasan. Lursailen kontzentrazioa ikusten da, batez ere bilararen hondoetan eta sakonuneetan; nekazaritzako eta basogintzako mosaikoaren barruan berriz, lurra irabazi dio laborantzari, eta erkametz ez estalitako irtenguneak murriztu dira. Ebroko terrazak ez bezala, hau da, hegoaldeko duen jarraipen naturala (ureztapena da nagusi), laboreak lehorrean daude.

Bertako baso-paisaiak Araba Erdialdeko Mediterraneoko mendilerroen antzeko dinamika izan du. XIX. mendearen erdialdetik XX. mendeko 30-40ko hamarkadara arte, gehiegizko ustiapena jasan zuten, eta, horren ondorioz, baso-soiltze prozesu nabarmena gertatu zen. Gero eta presio txikiagoa egin zaie, eta, horri esker, baso autoktonoa pixkanaka berreskuratu ahal izan da prozesu naturalen bidez, azaleraren zati handi batean.

Aldi berean, sistema ekonomiko modernoak gero eta baso-produktu gehiago eskatzen zituzenez, zuhaitz-landaketak orokortu ziren, batzuk babesgarriak, baina gehienak helburu ekoizleekin. Landaketa horiek 40ko hamarkadan hasi ziren, eta ordutik hona argazki historikoen erakusten dute hamarkada bakoitzean pisua hartu dutela baso-paisaian, mendiko laborantza, larre eta sastraken gainean. Mediterraneora duen kokalekua dela eta, *Pinus sylvestris* (*P. Nigra* ere bai) izan da gehien erabili den espeziea, eta ez dira modu esanguratsuan sartu Kantauri isurialdean hain hedatuta dauden konifera exotikoak udako lehorterik ezari lotutako etekin altuagoen bila



Gaurkotasuna

1945-46

AÑANAKO DIAPIROA ETA ATALAYA, SOMO ETA MONTEMAYORREKO MENDIAK

30

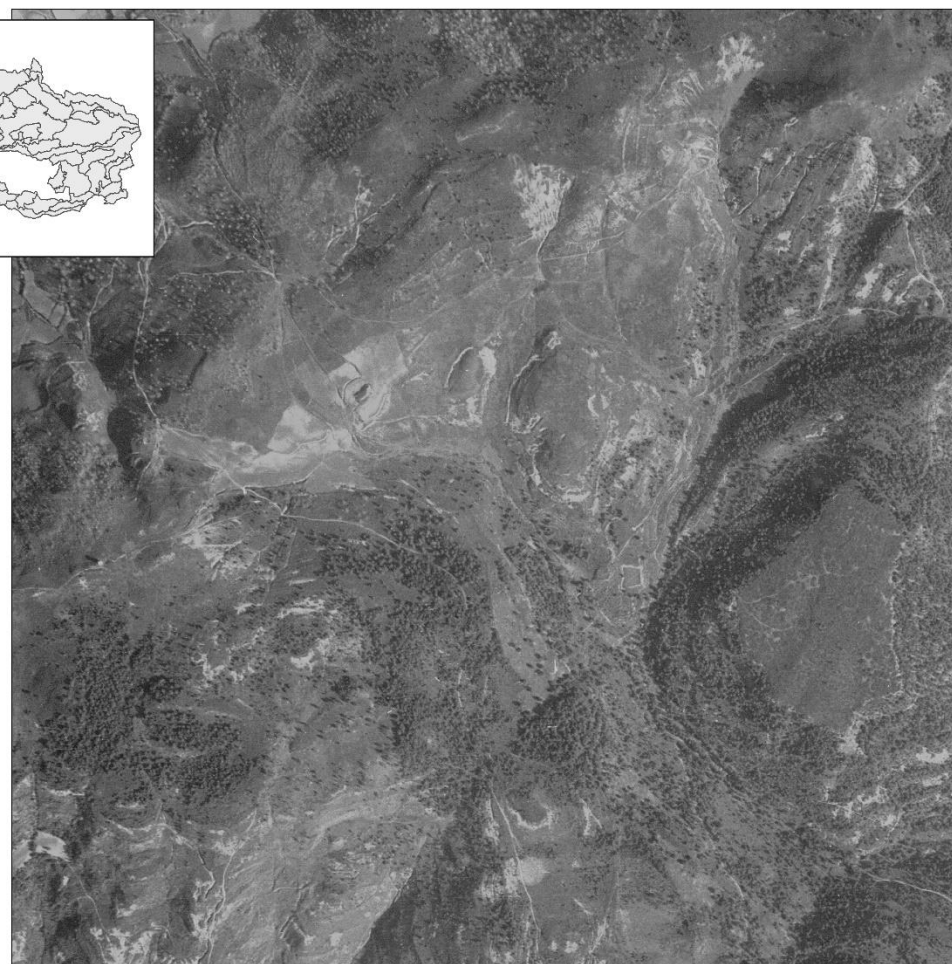
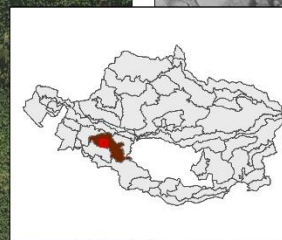
DINAMIKAK

Eraldaketa handienak unitatean oso hurbil dauden bi komunikazio-korridoreen igarobidearekin lotuta daude, Baia eta Zadorra ibaien igarobideak aprobetxatuz. AP-68 eta A-1 autobideetako korridoreak dira, hurrenez hurren. Gainera, goi-tentsioko hainbat hodiekin zeharkatzen dute.

- Lursail lehorrak uztea. Errentagarritasun txikiagoa dute nekazaritza-espazio emankorrekin alderatuta, ur-eskuragarritasun txikiagoa dute eta euri banaketan aldaketak izan dira, eta, horren ondorioz, nekazaritzako jarduera pixkanaka bertan behera utzi behar izan da, hain eskuragarriak ez diren lursailetan eta lanak mekanizatu ezin izan diren lekuetan.

Aitzitik, nekazaritzako eta basogintzako mosaikoko zenbait eremutan ikus daitekeenez, zelaiaren mekanizazioak aukera eman du erkametez estalitako hareharrien irtenguneak murrizteko.

- Nekazaritza eta abeltzaintzako jarduerekin lotutako eraikin tamalgarriak ugaritzea (azpiegiturak eta itxitura zirrargarriak).
 - Azpiegituren kokapena dela eta.
 - Abeltzaintzako aprobetxamendua bertan behera uztea.
- Baso-landaketak, batez ere pinudiak.

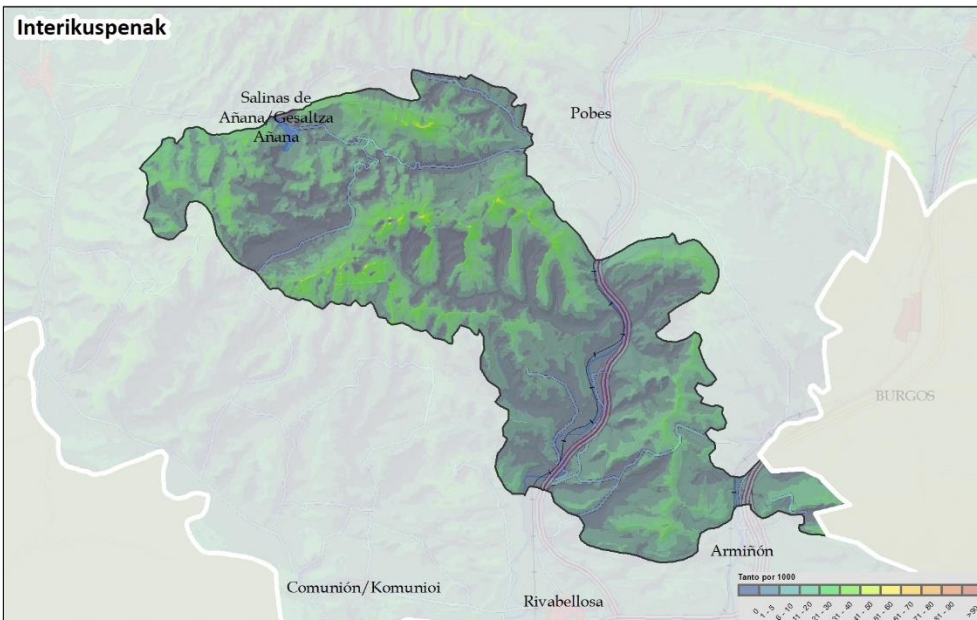


Gaurkotasuna

1945-46

AÑANAKO DIAPIROA ETA ATALAYA, SOMO ETA MONTEMAYORREKO MENDIAK

EBALUAZIOA: IKUSGARRITASUNA

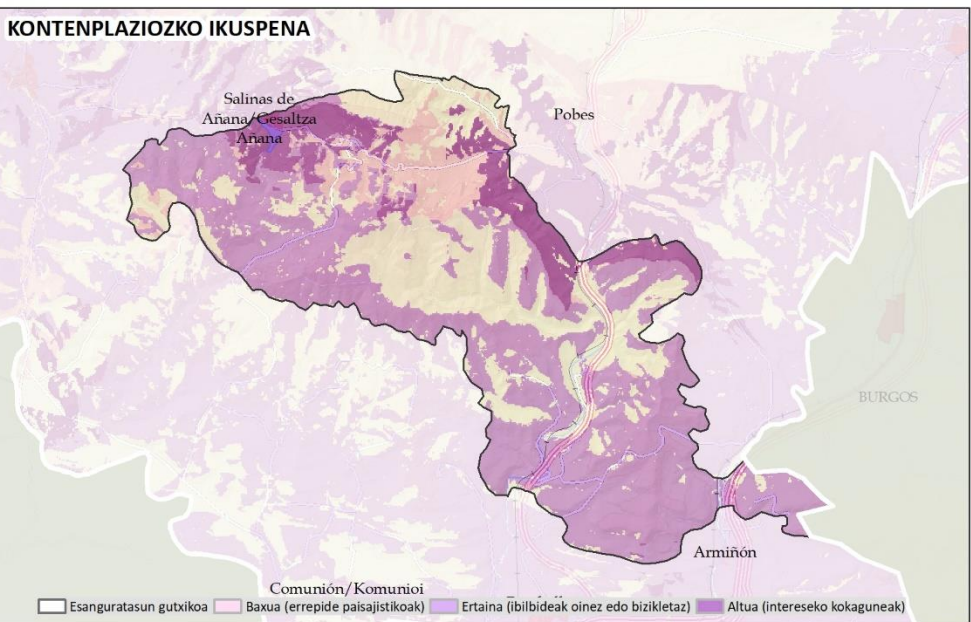
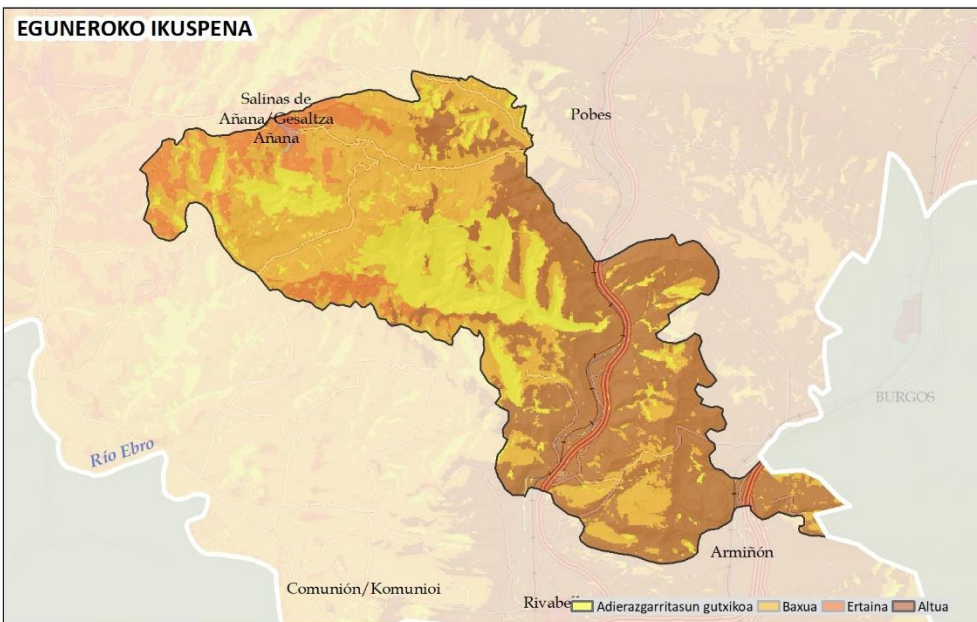


Erliebe borobilduaren ezaugarriak direla eta, barneko ikusmena oso desberdina da, balio altuekin mendien eta muinoen banalerroetan eta balio baxuekin ibarretan eta sakantetan.

Bere mendiak, bisualki, Tuyo mendilerroarekin eta Boveda mendilerroan zko bere luza-penarekin lotuta daude, baita Pobesko Baia ibaiaren bailararekin ere.

Eguneroko ikusmen-irigarritasunaren balioak oso handiak dira ekialdeko erdian, zeharkatzen duten AP68 eta A1 autobideetako komunikazio-korridoreekin duen ikusmen-konexioaren ondorioz.

Ikusmen irigarritasun kontenplatiboaren balioak handiak dira Añanako gatzagen inguruan eta Pobes bailarara begira dauden magaletan.



EBALUAZIOA:

KALITATEA: Kalitate ertain altua. Ez da bereziki erliebe indartsua, eta birpopulatze ugari ditu, hodi elektrikoez eta garraio-azpiegitura handiez gain. Hala ere, toki bikainak eta oso bereziak ditu eremu funtzionalaren eremuari buruzko balorazioan, baita euskal eta iberiar testuinguruan ere.

HASUKORTASUNA: Batez besteko balioa. Hauskortasun handiko eremuak. Basoaren dentsitate handiak izkutatzeko nolabaiteko gaitasuna izatea ahalbidetzen duen arren, mendi-magalek malda handikoak dira eta, beraz, oso ikusgai daude bisualki. Beste batzuetan, ikuspen eskasak ikusmen hauskortasuna gutxitzen du. Edonola ere, bere balio naturalak oso altuak dira eta unitatea markatzen dute.

Ahuleziak:

- Berezitasun geologikoekin lotutako paisaiak daude, hauskortasun ekologiko nabarmenekoak.

Mehatxuak:

- Mosaikoaren barruan erkametzak desagertzeko arriskua, luberrituta daudelako.
- Nekazaritza-jarduera bertan behera uztea eta laboreak sastraka bihurtzea, batetik, lehen sektoretik eratorritako alderdi sozioekonomikoengatik (erreleborik eza, merkatuko lehiakortasun handia, etab.) eta, bestetik, hiri-garapenerako lurzorua balioaren aurrean lehiatzeko aukerarik ez izateagatik.
- Lurzoru urbanizaezinenaren presioa eta okupazio hasiberria, bigarren bizitegi ez-konbentzionaleko eraikuntzengatik.
- Landa-lurzorua hainbat azpiegitura eta instalaziok okupatzea.
- Gune tradizionalen eta herrixken itxura aldatzea:
 - Nukleoa handitzea, berezkoa duen morfologia errespetatu gabe, eta haren ordez hiri-itxura jartzea. Bilbe erregularra handitzeak eta lurzoru-galkorren okupazio handiak kalekuaren silueta bereizgarria eta irudi orokorra haustea dakar.
 - Parametro funtzional diferenteeekin, sare erregularreko bilbeak disruptibo eran agertzea eragiten duten hirigintza-garapen berriak agertzea.

- Lurrean, historian zehar kokagunearen garapena ezaugarritu duen hazkunde organikoarekiko loturarik eta proportziorik gabe.
- Nekazaritzako eta abeltzaintzako nabeak sartzeko arriskua, gune tradizionalen eta herrixken inguruetan.
- Kultura-baliabideak zuzenean edo hautemandako ingurunean degradatzea

Indarguneak:

- PUren zati garrantzitsu bat Natura 2000 sarearen bidez babestuta dago.
- Balio ekologiko oso handiak, gatz-landarearen presentziaren ondorioz.
- Biodibertsitatea, paisai dibertsitatea eta klima-aldaketara egokitzen laguntzen duten formazio naturalak.
- Nekazaritza eta abeltzaintzako matrize mistoa, erabilera-egitura dibertsifikatuagoa ahalbidetzen duena. Paisaia-balioa duten lurzati irregularrak.

Aukerak:

- Añanako gatzagak babestea.
- Bere paisaia bereziaren hedapen handia
- Babes-figurak dituzten ibaiak eta ibaiertzak.
- Baldintza fisiografikoek eta ingurumen-baldintzek ikusmen-integratioko neurriak errazten dituzte.
- Kultura-balioen multzoaren barruan sustatzea, bai biztanleen bizi-kalitatea handitzeko, bai biztanle berriak edo bisitariak erakartzeko.
- Baso-paisaia kontserbatzeko eta hobetzeko jarduketak sustatzea, azpiegitura berdean txertatuz, eremu bakarreko eremuen eta landatutako lautaden arteko lotura dela-eta.
- Nekazaritza eta basozaintzako mosaikoak kontserbatzeko eta hobetzeko jarduketak sustatzea, klima-aldaketaren aurrean paisaia- eta ekologia-balio handia dutelako.

AÑANAKO DIAPIROA ETA ATALAYA, SOMO ETA MONTEMAYORREKO MENDIAK

PAISAIAREN KALITATE HELBURUAK. PLANGINTZA, KUDEAKETA ETA JARRAIPEN PROPOSAMENA

Paisaia-unitate osorako proposamen integrala erakusten da. Geodatuak 1: 10.000 eta 1: 25.000 bitarteko eskalan garatu dira, eta horrek lurraldearen kudeaketan eta antolamenduan integratzea ahalbidetzen du. IV. Dokumentuan (Helburuak, proposamenak eta adierazleak), planteatutako PKHak lortzeko ekintzak garatzen dira. Nabarmendu behar da PKH espezifikoak eta garrantzitsuenak erakusten direla, eta horiek lortzeko ekintzak lehenetsuzkoak direla eta aurrera eramateko indarra dutela.

Paisaia babesteko eta kudeatzeko behar dituzten ekintzak **kontserbatzeko eta haien balioa nabarmentzeko** formulatutako PKH erabakigarrienak honako hauek dira:

PU multzoa paisaia naturala kontserbatzeko PIBE gisa identifikatzea. Karakterizazioarekin lotutako osagaien babesa sustatzen da. Paisaia integratzea PUaren zati handi bat hartzen duten indarreko babes-tresnetan.

PUren zati bat identifikatzea, paisaiaren kalitate eta hauskortasun handiagatik, ikusmena babesteko PIBE gisa.

- Naturaltasunean edo aparteko paisaia-kalitatean aldaketa eragiten duen edozein eraldaketatik babesteko irudipean sailkatzea gomendatzen da, dagoeneko ezarrita dauden erabilerak kontuan hartuz eta inpaktu bisualak eragiten dituzten jarduerak edo azpiegiturak/trumoiak garatzea eragotziz.

Hauek dira PUn eraikitako paisaiarako formulatutako PKH erabakigarrienak:

- Ingurunea babesteko eta kontserbatzeko tresnak aktibatzea eta garatzea, bai eta hiri-bilduen eta kultura-guneen ikusmen pertzepzioa ere. **Añanako gatzagaren inguruko paisaiaren aldeko kokaleku espezifiko bat mugatu da.**
- Ingurunea babesteko eta kontserbatzeko eta **gune tradizionalen** ikusmen pertzepziarako tresnak aktibatzea eta garatzea.
- Kultura-ondarea kontserbatzea eta balioestea. Ondare-balioa, balio historikoa edo sinbolikoa duten osagai guztiak oro har kontserbatzea, hobetzea eta balioestea proposatzen da.

Ez da neurri berezirik behar espazioak egokitzeko edo zabaltzeko (begiratokiak eta erreko-riidoak), lehendik daudenekin nahikoa dela uste baita. Nolanahi ere, horien guztiak sartzea proposatzen da antolamendu-tresna arruntetan.

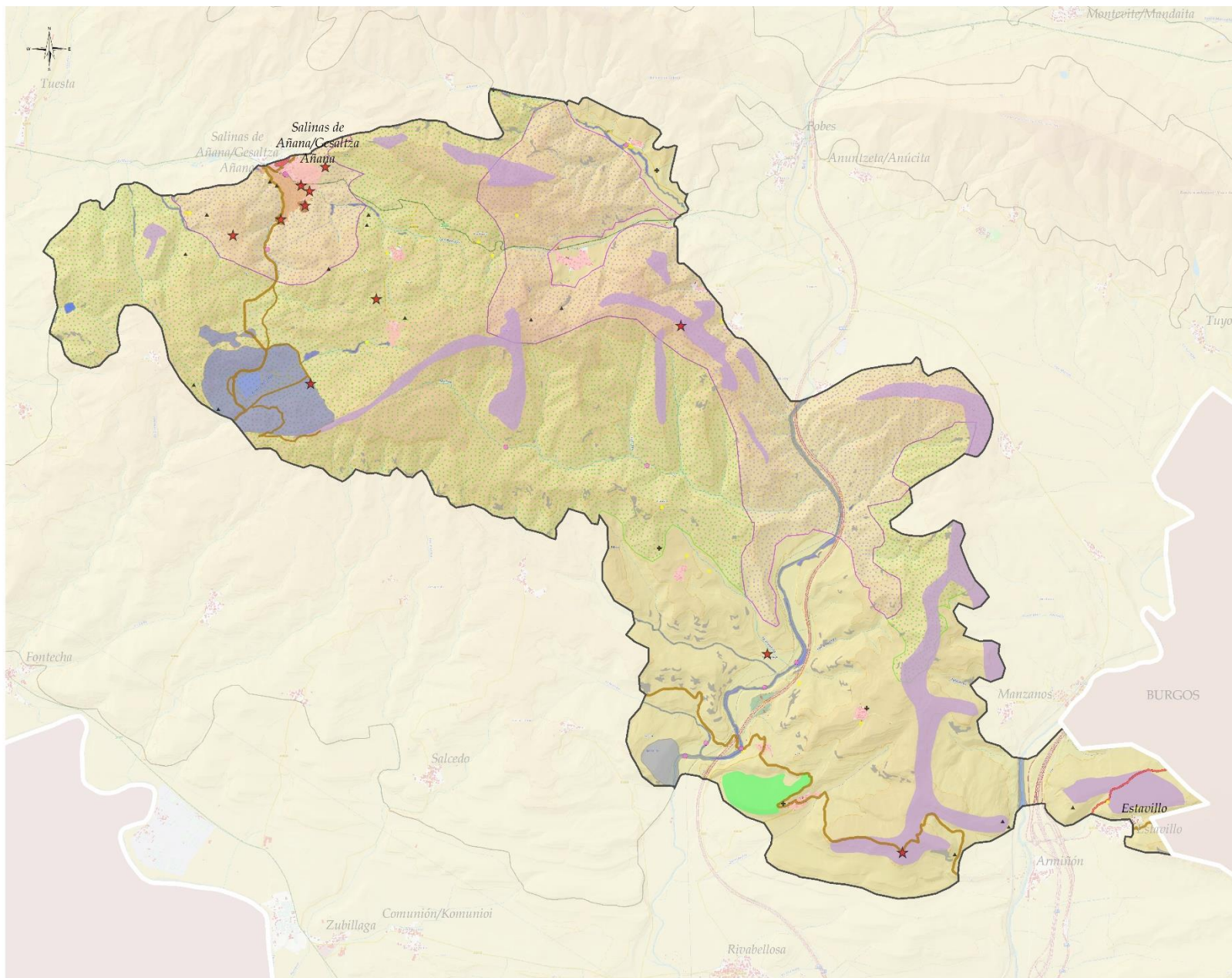
Kalitate ekologikoko eta paisaia-kalitateko nekazaritza-erabileraren kontserbazioa sustatzea, bai eta haren paisai hobekuntza, ekologikoa eta funtzionala ere.

- 4. dokumentuan deskribatutako kudeaketa eskatzen du. Bertan laburbiltzen da sistema tradizionalari eusten laguntzen duten eta erabilerako kanalak eragotzen dituzten politikak abian jartzea. Ustiategi txikien lehen mailako jarduera sustatzea.
- Lurzoru urbanizaezineko eraikinen ugaritzea zorrotzago arautzea: haien boluetria, azalera, koloreak eta materialak arautzea, nekazaritzako eta abeltzaintzako lanak egiteko beharrezkoak direnean, lizentziak eta baimenak ematerakoan.



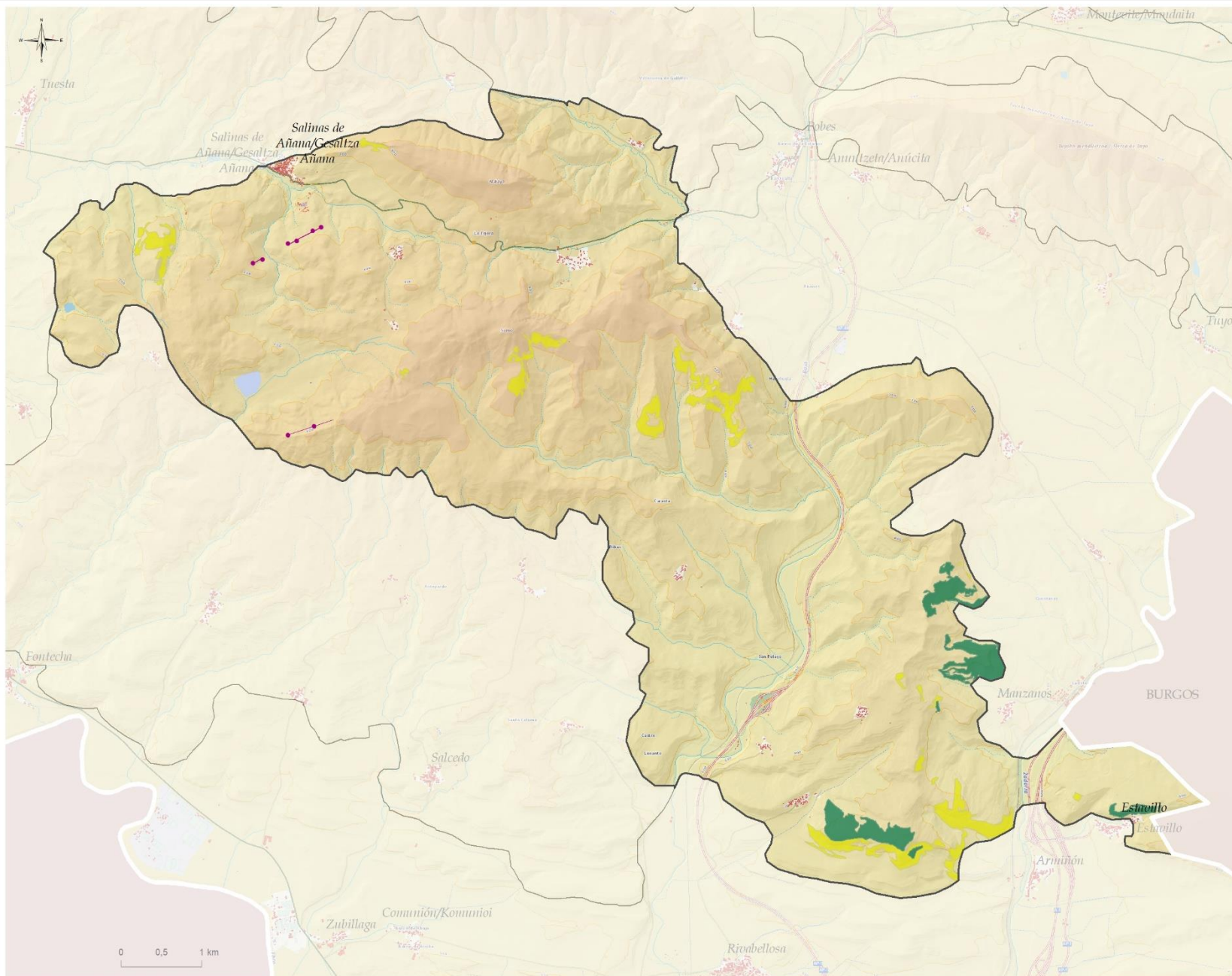
AÑANAKO DIAPIROA ETA ATALAYA, SOMO ETA MONTEMAYORREKO MENDIAK

PAISAIAREN KALITATE HELBURUAK. PLANGINTZA, KUDEAKETA ETA JARRAIPIEN PROPOSAMENA



- PAISAIAREN KALITATEKO HELBURUAK I: KONTSERBAZIOA ETA BALIOA NABARMENTZEA**
Kultur baliabideak kontserbatu eta haien balioa nabarmentzea
- ★ Ondare nabarmena paisaian
 - Ondare zibila
 - Baliabide etnografikoak
 - + Ondarea (sinbolikoa)
 - ▲ Historiko-identitarioa
 - Ibilbide Luzeak
 - PR-Tokikoak
 - Erromes Bideak
- KOKAGUNE KULTURALEN BABESA ETA IKUS-KONTSERBAZIOA**
- Acreko Done Joanes komentua
 - Gesaltza Añana
- BALIO ALTUKO ETA IKUS-HAUSKORTASUNEGO GUNEEN, HIRIBILDUEN ETA HIRIGUNE HISTORIKOEN IKUS-BABESA**
- Gesaltza Añana
 - Gune tradizionalen eta herrixken kontserbazioa
- Ibaien, ibaiertzen, hezeguneeen eta ur-guneeen babesa, kontserbazioa eta hobekuntza**
- Caicedo-Arreo aintzira
 - Baias ibai
 - Zadorra (baxua)
 - Izen espezifikorik gabe
- Paisaiako zuhaitz-masa berezien babesa**
- "El Encinal" mendia
- Ikus-hauskortasuna**
- Espozizio altuko kokaguneeen babesa
- Paisaia naturalaren babesa**
- Paisaia arrokatsua eta higagarria
- PAISAIAREN INTERES BEREZIKO EREMUA**
- PAISAIAREN KALITATE ETA HAUSKORTASUN HANDIAREN ONDORIOZ, IKUS BABESARAKO EKINTZAK BEHAR DITUZTEN PIBEAK**
- P4. AÑANAKO GATZAGA
 - P6. TUYO MENDILERROA ETA POBES MENDIA
- AEIP**
- PAISAIAREN NATURALAREN KONTSERBAZIOA (AZPIEGITURA BERDEA ETA ZERBITZU EKOSISTEMIKOAK)**
- IV11. AÑANAKO DIAPIROA ETA ATALAYAKO MENDIAK, SOMO ETA MONTEMAYOR

PAISAIAREN KALITATE HELBURUAK. PLANGINTZA, KUDEAKETA ETA JARRAIKEN PROPOSAMENA



**PAISAIAREN KALITATEKO HELBURUAK II:
KUDEAKETA ETA ANTOLAMENDUA**

- Hobetu daitekeen paisaia naturala**
- Ikus-irigarritasun handiko kokaguneetako bazkalekuen eta sastrakaren paisaia eta ekologiaren hobekuntza sustatzea
- Paisaia eta ekologia aldetiko hobekuntza sustatzea baso-landaketetan, ikusizko irigarritasun altuko enklabeetan**
- Tentsio Oso Altuko Lineen ikus-integrazioa

Orrialde txuria, bi aldeetatik inprimatu ahal izateko