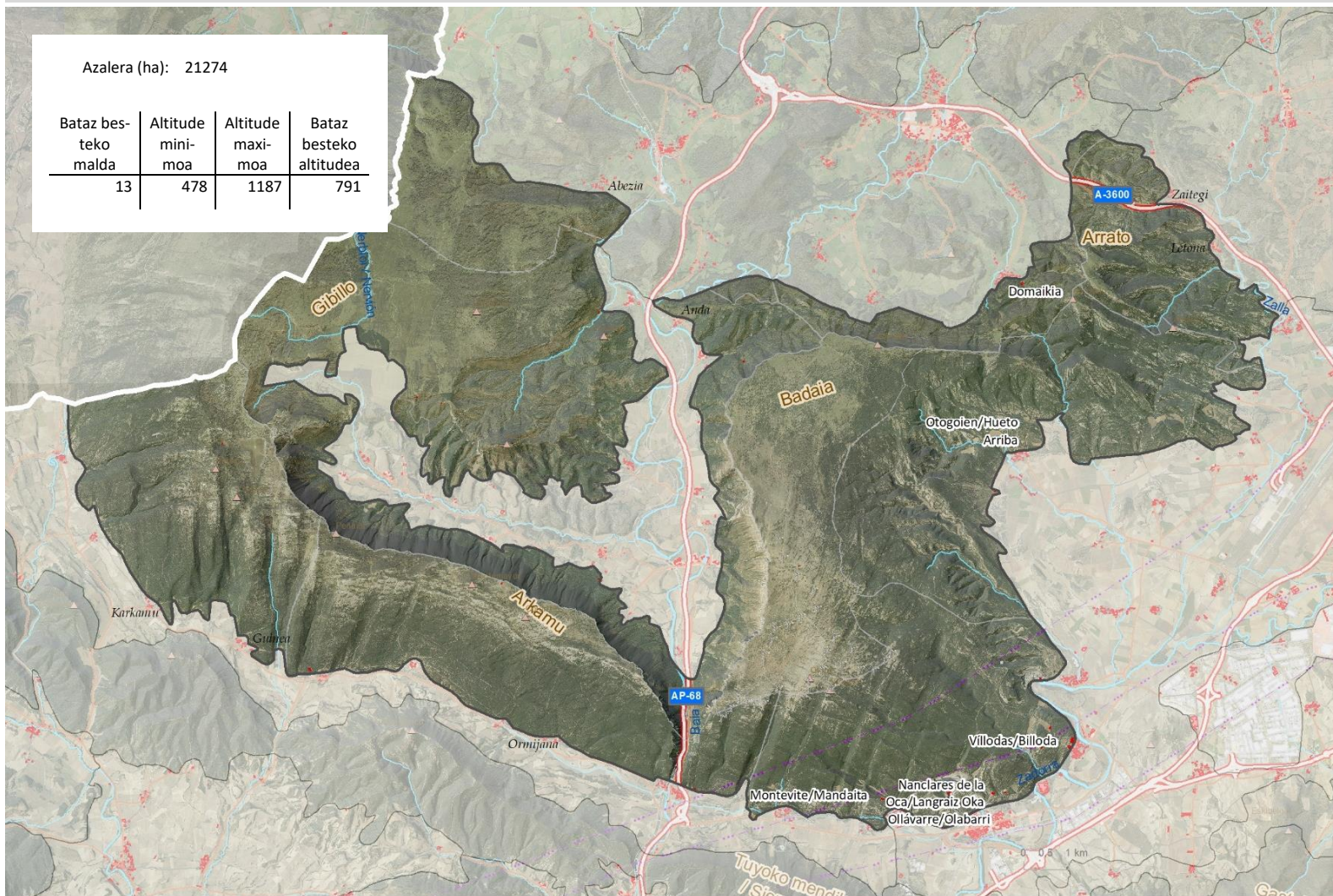


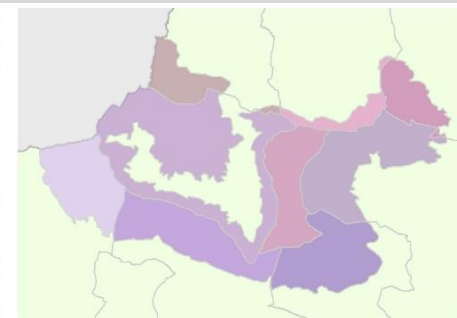
BADAIA, ARKAMU ETA GIBILLO

KOKALEKUA



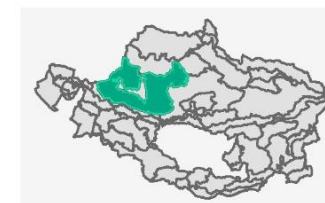
Azalera (ha): 21274

Bataz beste- malda	Altitude mini- moa	Altitude maxi- moa	Bataz besteko altitudea
13	478	1187	791



Municipios/Udalerriak

- 26,1% Kuartango
- 15,1% Vitoria-Gasteiz
- 12,5% Erriberagoitia / Ribera Alta
- 11,9% Iruña Oka / Iruña de Oca
- 10,6% Valdegovia / Gaubea
- 9,4% Badaia elkarrekikoa / Parzonería Badaia
- 5,6% Zigoitia
- 5,6% Urkabustaiz
- 3,1% Zuia



DEFINIZIOA ETA IZAERA

Kareharri indartsua da, arroilez eta urmalez zatitua. Basoko paisaia naturala eta goi-lautadako morfologia tipikoa ditu ezaugarri, bi isurialde-motarekin. Batzuk malkar handiak eta mendi-magal malkartsuak dituzte protagonista, eta beste batzuk leunagoak eta etzanagoak.

Leize, dolina eta lapiaz ugari dituzte, formazio karstikoen ezaugarriak.

Paisaiaren eta geografiaren funtsezko erreferentzia dira, eta beren oinetan garatzen diren bailaren nahiz Arabako ezerezetik urrunago dauden lurraldeen funts eszenikoa osatzen dute.

BADAIA, ARKAMU ETA GIBILLO**DEFINIZIOA ETA IZAERA**

Goi-lautadetan, larreak dira nagusi; mendi-magalak, berriz, baso desberdinez beteta daude, orientazioaren, maldaren eta lurzoruaren existentziaren arabera. Klima eta, beraz, landaretza, ezberdinak dira isurialde batetik bestera.

Lautadaren edo Lacozmonteko korridorearen eraginpean dauden hegoaldeko mendi-magaletan mediterraneoko edo kontinenteko formazioak bizi dira, karraskak (*Quercus rotundifolia*) nagusi direla, eta lurzoruak horretarako aukera ematen duenean, masa trinkoak osatzen dituzte. Erkametza (*Quercus faginea*) kubeta, dolina eta errekarri karstikoen hondoan babesten da.

Ipar-ekialdeko aldeak klima submediterranea du, eta pagadi, erkamezti eta pinudi basatiez estalita dago. Iparraldeko isurialdeetan, pagadia (*Fagus sylvatica*) mendi-magaletako kotarik altuenetan kokatzen da, erkametzarekin nahasten delarik altituz josten den heinean. Kuartango bailararekin kontaktuan, erkametza, pinu gorri pinudiekin ordezkatzen da (*Pinus sylvestris*).

Goi-lautadak larre naturalez estalita daude, kasu askotan lur gabeziaren ondorioz petranoak, eta sakabanatutako arteak eta sabinak ikus daitezke.

Badaia eta Arrato mendilerroak Arkamu-Gibiloko mendilerroetatik bananduta daude, Tetxako haitzarte ikusgarriaren bidez, antzina-antzinatik igarobide naturala, gaur egun Bilbo-Madril trenbide eta Euskal-Aragoiko autobideak zeharkatzen dutena.



Gibilok Burgosko lurraldearekin egiten du muga mendebaldean, Kuartango bailararekin hegoaldean, eta Urkabustaiz bailararekin ekialdean. Goi-lautadako morfologia tipikoa du, mendia baino goi-lautada itxura ematen diona, non puntu gorena asmatzea zaila den. Berriz ere, iparraldeko isurialde malkartsuaren eta hegoaldekoaren arteko disimetria askoz ere leunagoa da. Ekialdean, Marinda nabarmentzen da, lekuko bezala. Mendilerroaren ipar-mendebaldean, Bertzeta eta Bagate tontorren azpian, Arrastariako zirkuaren ekialdeko erdia osatzen duten horma harrigarriak daude.

Badaia eta Arrato mendilerroek lautada ixten dute, L alderantzikatuaren itxuran, gailurrak oso gutxi bereizten dituzten goraguneen aurrean, baina, hala ere, haize-sorgailuak ikus daitezke alderik ikusgaienean. Ipar-Hego orientazioa berezia da Araban, eta Zadorra eta Baia ibaie-tako uren banalerroa osatzen dute.

Arkamu mendilerroaren ipar-ekialdeko isurialde osoa Kuartango bailararantz dauden kareharritzko pareta handiez osatuta dago.

Natura-balio guztien orde, inpaktu oso garrantzitsuak jasaten ditu. Alde batetik, parke eolikoa Badaiaiko plataformaren gailurretan eta goi-tentsioko zenbait hodi. Bestetik, mendilerro horretan bertan, harrobi handi batzuk daude hego-ekialdeko hegaletan, Trespondetik eta Langraiz Okako udalerritik gertu.



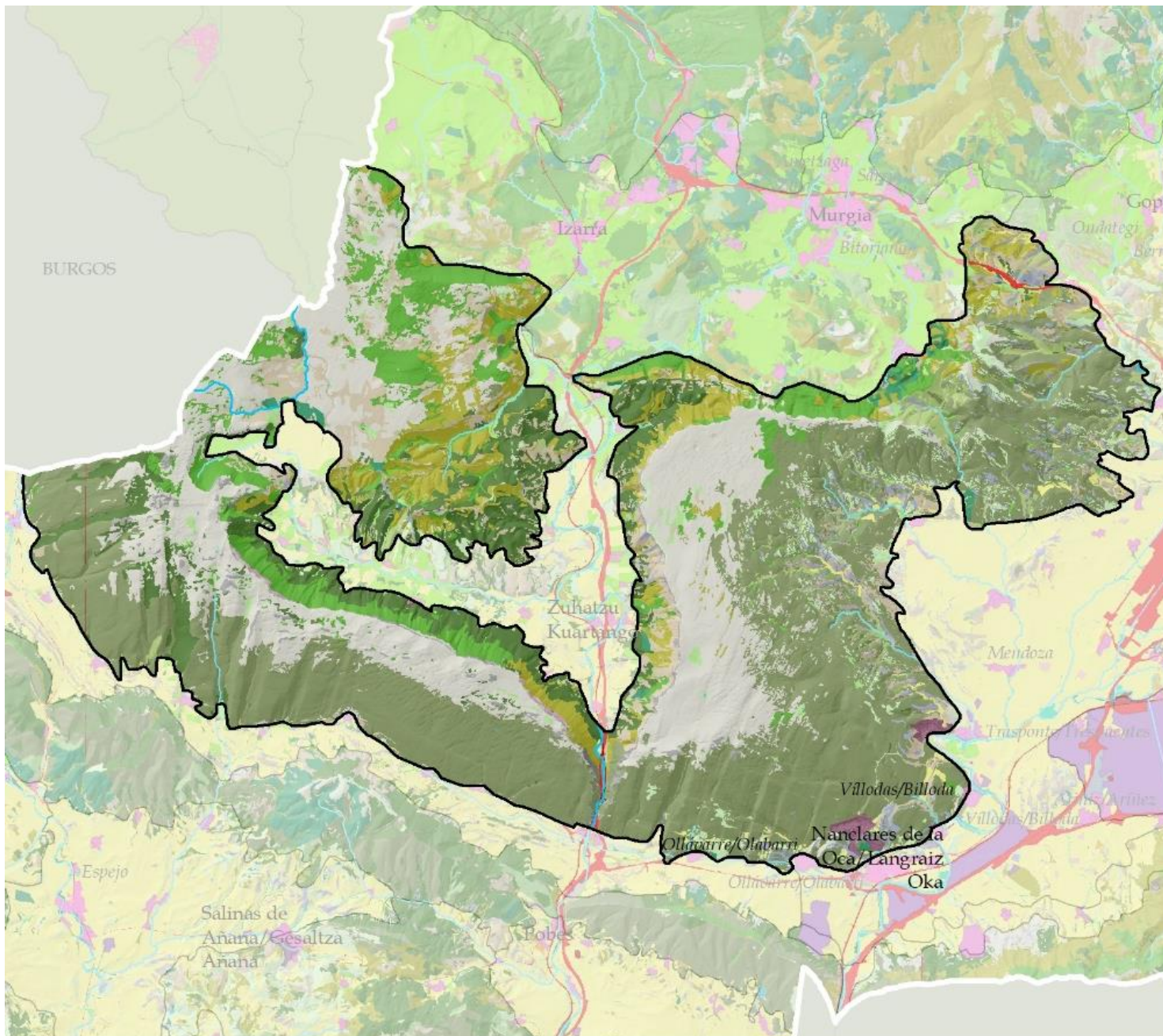
BADAIA, ARKAMU ETA GIBILLO

DEFINIZIOA ETA IZAERA



BADAIA, ARKAMU ETA GIBILLO

DEFINIZIOA ETA IZAERA



LANDAREDIA ETA LURZORUAREN ERABILERAK

BASO-PAISAIA

- HARIZTIAK, PAGADIAK ETA BESTE HOSTOGALKOR BATZUK
- ERKAMEZTIAK ETA AMEZTIAK
- ARTADIAK
- BASO MISTOA
- PINUDI MEDITERRANEOAK ETA SUBMEDITERRANEOAK
- BASO-LANDAKETA PRODUKTIBOAK
- SASTRAKADIA
- BELARDI MENDITARRAK, BELAZEAK, IHITOKIAK ETA ZOHIKAZTEGIAK
- ARREAK

PAISAIA LITOLOGIKOA ETA HIGATZAILEA

- LARRE ETA SASTRAKA PETRANOAK
- KARKABAK
- GLERAK
- HARKAITZAK ETA MALKARRAK
- HARKAITZIAK ZUHAIZTIEKIN

URAREN PAISAIA

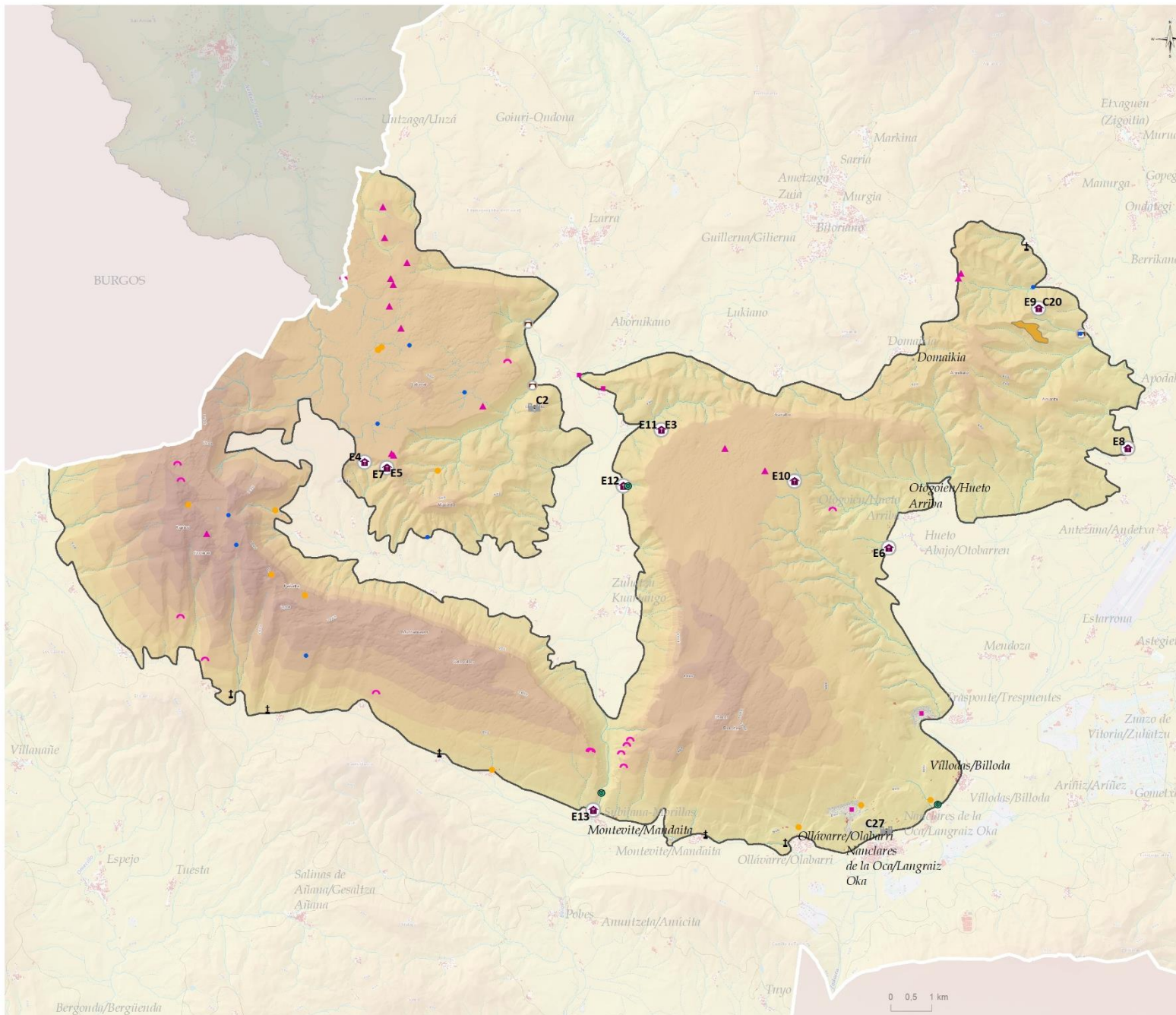
- UR-IBILGUAK
- BESTELAKO UR-GUNEAK
- UR-BAZTERREKO LANDAREDI

NEKAZARITZA ETA ABELTZAINZAKO PAISAIAK

- BELAZE ETA LABORE ATLANTIKOAK
- ZUHAIZTI MISTOAK ETA HESKAIK
- LUR GOLDAGARRIA
- BARATZEAK ETA FRUTA-ARBOLAK
- NEKAZARITZA ETA ABELTZAINZAKO KOKALEKU ISOLATUAK

ERALDAKETA HANDIKO PAISAIAK

- GIZA KOKALEKUAK
- MEATZE-USTIATEGIAK
- AZPIEGITURA ENERGETIKOAK
- KOMUNIKAZIO-SAREA



BALIO KULTURALAK, HISTORIKOAK ETA IDENTITARIOAK

Erliliosoa

- Baselizak (11)

Defentsa

- Gazteluak eta dorreak (3)

Zibila

- Zubia (3)
- Errotak, irin-errotak eta olio-errotak (3)

Etnografikoak

- Iturria-ikutzegia-Edaska (10)
- Teileriak, karobiak, elurtegiak, erlategiak... (12)

Sinbolikoa

- Hilerria (6)

Historiko identitarioa

- Harrobi historikoa (4)
- Haitzuloa (14)
- Historiaurreko aztarnategiak (15)

Gune historiko-identitarioak

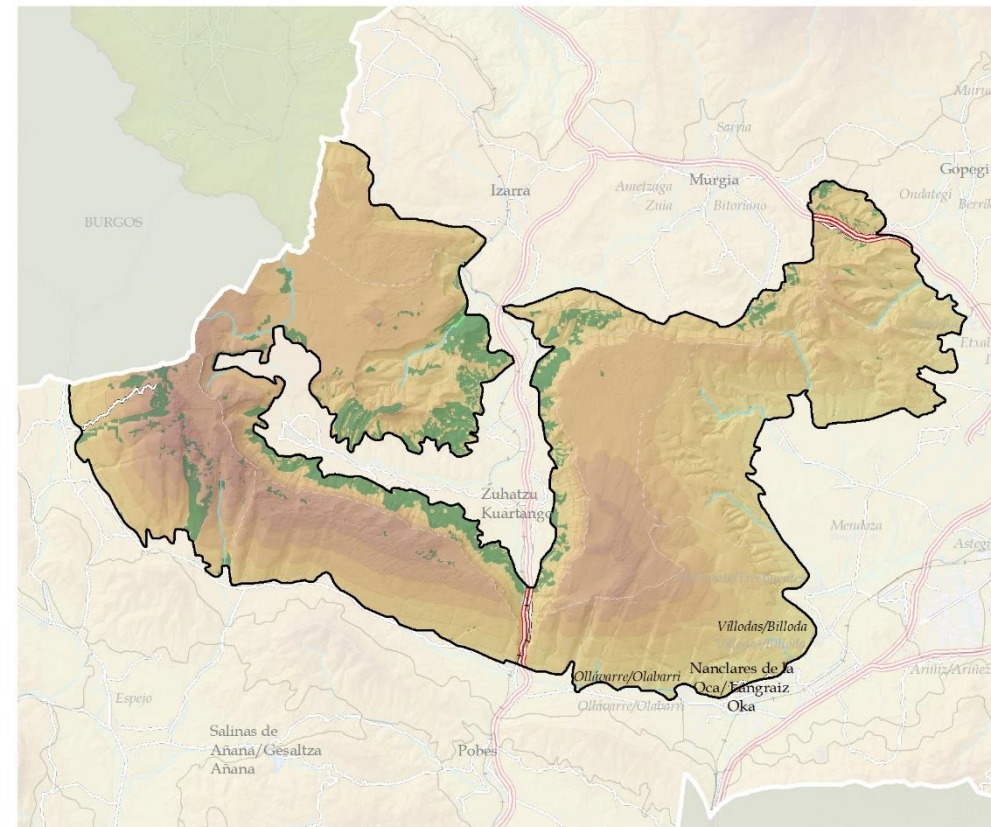
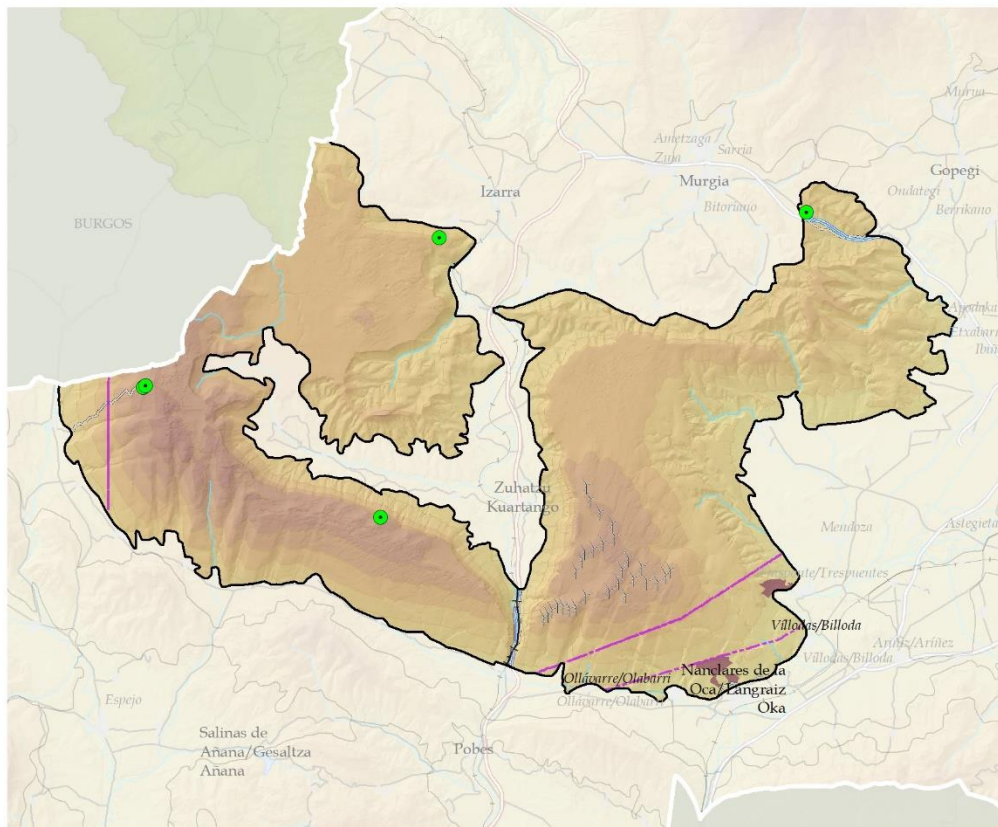
- Recinto fortificado de Urisolo

Baliabide nabarmenak paisaian

- C2, CASTILLO (RUINAS)
- C20, CASTILLO DE ZAITEGI
- C27, TORRE EL ENCINAL
- E10, ERMITA SANTA MARINA
- E11, ERMITA SANTUARIO NTRA. SRA. DE ESCOLUMBE
- E12, SAN ANDRES
- E13, SAN PEDRO
- E3, ERMITA DE ESKOLUMBE
- E4, ERMITA DE LA SANTÍSIMA TRINIDAD
- E5, ERMITA DE SAN ANTONIO
- E6, ERMITA NUESTRA SEÑORA DE UBARRIARAN
- E7, ERMITA SAN ANTONIO
- E8, ERMITA SAN MIGUEL
- E9, ERMITA SAN VICTOR

BADAIA, ARKAMU ETA GIBILLO

DEFINIZIOA ETA IZAERA



ERALDAKUNTZA HANDIAK ETA NABARMENAK

EREMU HANDI DEGRADATUAK

Meatze-ustiategiak

Nekazaritza eta abeltzaintzako instalazioak

Nekazaritza eta abeltzaintzako instalazio isolatua

BESTE BATZUK

Linea elektrikoaren susebaki-kaleak

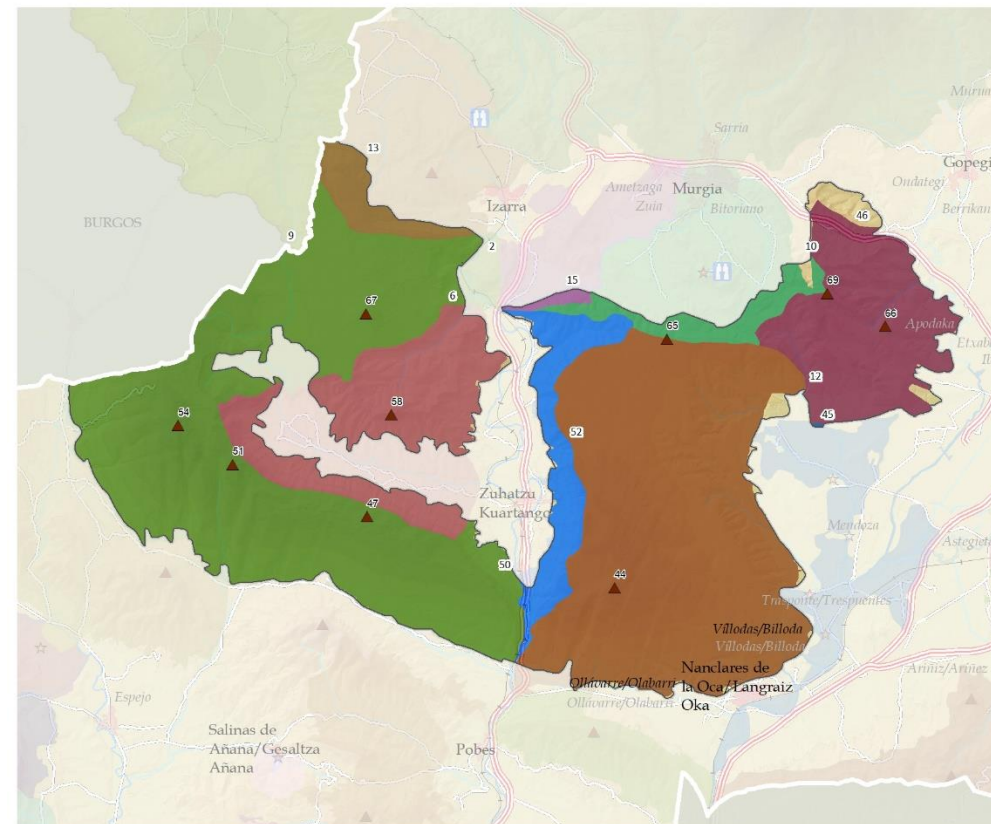
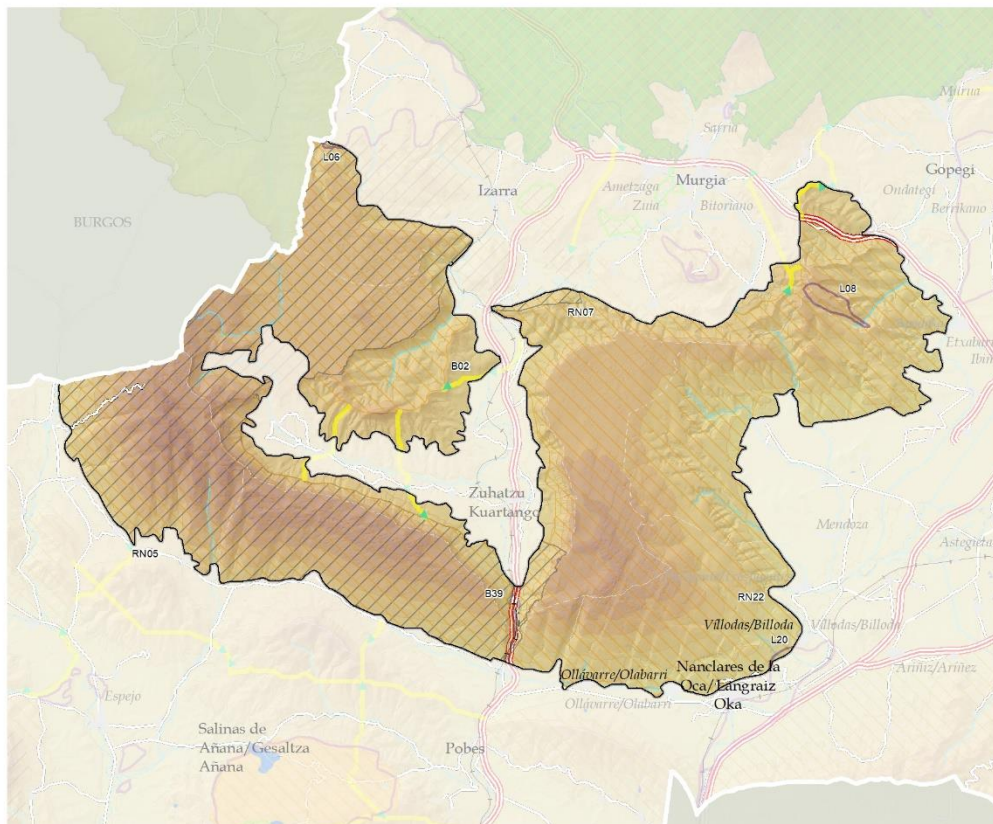
- Aerosorgailua (29)
- Telekomunikazio-antena (5)
- Autobidea
- Beste errepidea
- Trenbidea
- Goi-tentsioa handia

EKOIZPEN-BALIO SEKTORIALAK

Baso-produktibitatea

BADAIA, ARKAMU ETA GIBILLO

DEFINIZIOA ETA IZAERA



BALIO NATURALAK ETA EKOLOGIKOAK

Natura 2000 Sarea

- RN05: Arkamu-Gibillo-Arrastaria
- RN07: Baia ibaia/Río Baia
- RN22: Zadorra ibaia/Río Zadorra

Interes geologikoko lekua

- L06, Meseta de Untzaga
- L08, Escarpe en calizas (Cerro Armikelo)
- L20, Meandros del río Zadorra

LAG eta Azpiegitura berdea

Korrikalariak

Bioerreserbak

- B02: Arkamu-Gibillo-Arrastaria
- B39: Sierras de Badayo y Arrato

Arabako Lurralde Historikoko Paisaia Berezien eta Apartekoen Katalogoan

- 2: Sierras de Arkamo - Gibijo
- 6: Basabe - Marinda - Yarto
- 9: Valle de Arrastaria - Saratxo
- 10: Peñas de Oro
- 12: Sierra de Badaya
- 13: Urcabustaiz
- 15: Valle de Zuya
- 45: Zadorra curso medio
- 46: Sierra de Arrato
- 50: Río Bayas
- 52: Eskolunbe - Eza - Tetxa

Paisaia-baliabide inbentariatuak

Gailurrak

- 44: OTEROS
- 47: MONTEMAYOR
- 51: KRUZETA
- 54: REPICO
- 58: MARINDA
- 65: GANALTO
- 66: AMARITU
- 67: ARANGATXA
- 69: ARMIKELO

BADAIA, ARKAMU ETA GIBILLO

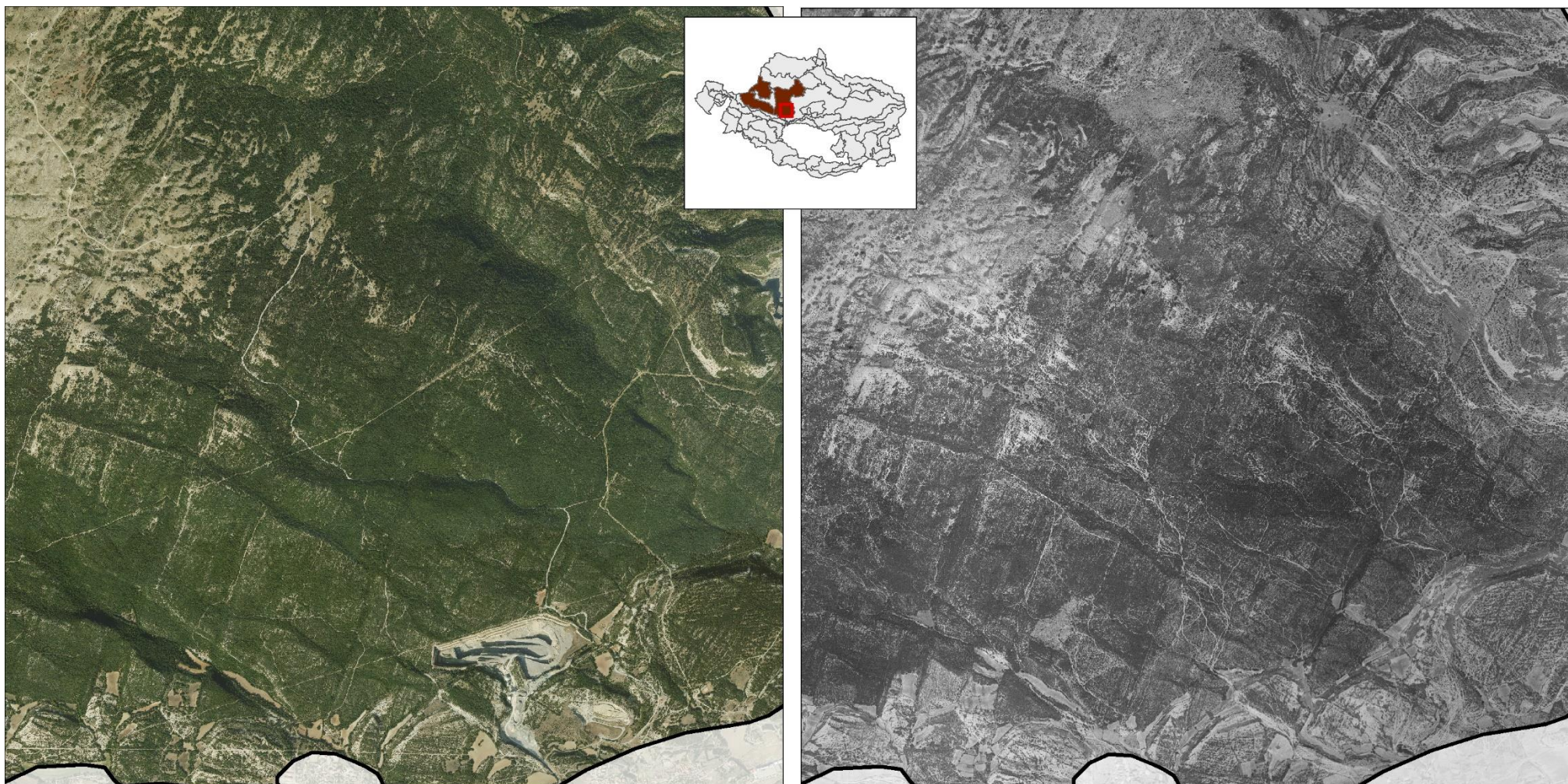
DINAMIKAK

Mendilerro horiek, izaera naturaleko baso zabalak izan arren, larre eta sastraken berreskuratze motelekin, beren aprobetxamendu tradizionala murriztu egin da (egurrak, abeltzain estentsiboa), aurreko mendean zehar ekoizpeneko baso landaketen gehikuntza nabarmena izan baitute.

Funtsezko aldaketa gisa, parke eolikoa eraikitzea eta hodi elektrikoak igarotzea, garrantzi eta inpaktu bisual handikoak, eta kareharriak harrobi handietan ustiatzea. Babes irudipean gaur egun egiten den adierazpenak, nolabait, herriaren etorkizuneko egonkortasuna bermatzen du.

DINAMIKAK (PRESIO NAGUSIAK)

- Azpiegiturak handitzea.
- Meatze-aprobetxamendurako emakidaren azalera handitzea.
- Ekoizpen intentsiboko baso-landaketak
- Zenbait baso-masaren kalitatea galtzea eta erortzea klima-aldaketaren ondorioz.

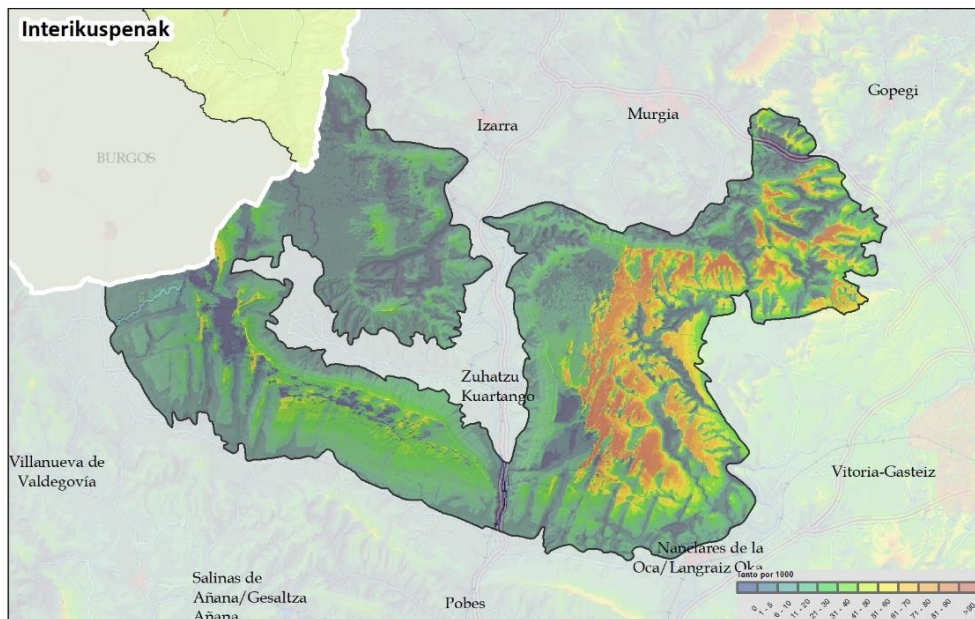


Gaurkotasuna

1945-46

BADAIA, ARKAMU ETA GIBILLO

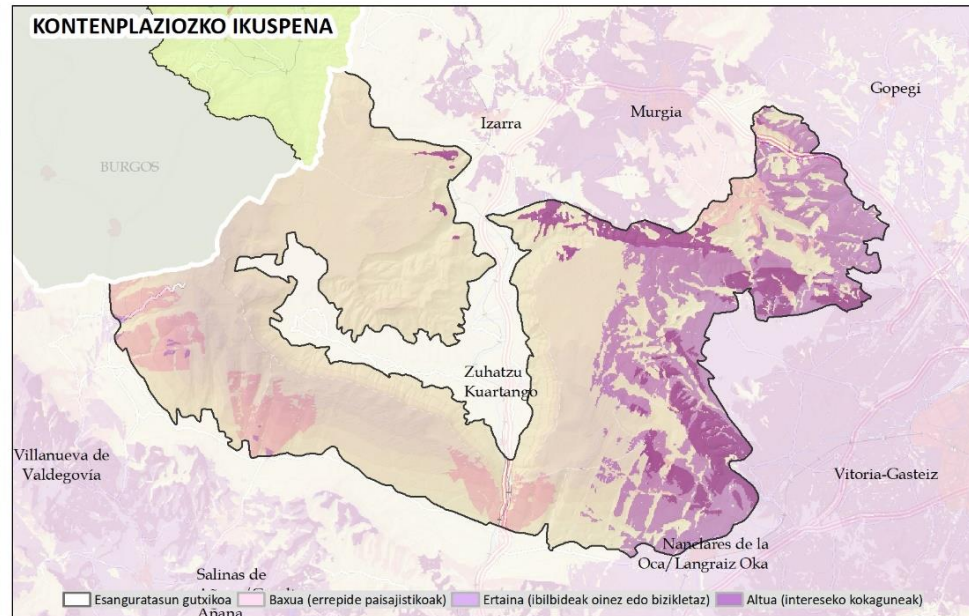
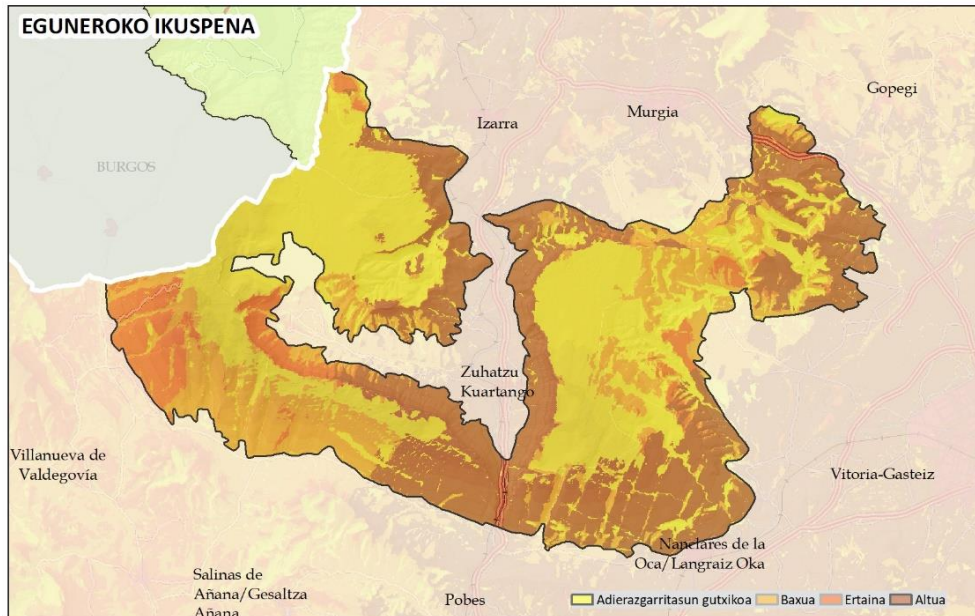
EBALUAZIOA: IKUSGARRITASUNA



Bere menditik malda leunean jaisten diren mendi-magalak, bereziki ekialdeko Badaian, Ereku Funtzionalako ikusgarritasun handienetako bat dute, Gasteiz eta bere Lautadarekin lotuta.

Bere malkar handiak Kuartango bailara barne hartzen duen ikusmen unitate baten zati dira. Unitatea Zuia eta Urkabustaiz ibarrekin eta Gorbeiaiko hegoaldeko magalekin lotuta dago.

Eguneroko ikusmen irisgarritasuna oso handia da bere malkar eta mendi-magalena, baita Kuartagora eta Pobesera, baita Gasteizera ere.



EBALUAZIOA:

KALITATEA: Kalitate handia. Lurraldearen zatirik handienez, balio estetiko handiko elementuak daude, bai eta berezitasun kultural eta natural oso garrantzitsuak ere, karakterizazioarekin lotutakoak. Inpaktu negatibo nagusiak parke eolikoak eta harrobiak dira.

HAUSKORTASUNA: Hauskortasun handia duten eremuak, non nolabaiteko inpaktu bisuala duen edozein jardueraren garapena izkutatzea zaila izango litzatekeen eta bere izaeran eragin larria izango lukeen. Aitzitik, plataformaren bihotzean ikuspen ez adierazgarriko eremuak ditu, eta horrek ikusmen-hauskortasun txikia ematen du.

ONDORIOAK**Ahuleziak**

- Paisaia naturalaren hedadura zabala esku hartuta, antolamenduan aldaketak eragin ditzakeena.

Mehatxuak

- Inpaktu bisualeko azpiegiturak: parke eolikoak, antenak eta hodi elektrikoak handitzea.
- Klima-aldaketaren eragina da paisaia naturalaren gaineko mehatxu nagusia. Ereduak klimaren berotzea proiektatzen dute, pisu bioklimatikoaren igoera eta udako lehorte handiagoa ekarriko dituen, eta, ondorioz, klima mediterraneoak aurrera egingo du Mediterraneo azpiko epeletan. Trantsizio-eremuak, hala nola unitatea, ahulagoak dira aldaketa horiekiko, banaketaren mugan egitura atlantikoak dituztelako. Izurriteak eta gaixotasunak, espezie exotiko inbaditzaileen hedapena eta suteak dira paisaian aldaketa garrantzitsuak eragin ditzaketen arrisku nagusietako batzuk.
- Baso-landaketak areagotzea .

Indarguneak

- Paisaia naturaleko edo erdi-natureleko elementuen hedadura garrantzitsua, batzuk bereziak eta asko ingurumenaren aldetik babestuenak.
- Lurraldearen zatirik handienak ingurumen-babesa du.
- EAE osorako funtsezkoak diren funtzio ekosistemikoak (uraren zikloa, airearen kalitatea, etab.), berebiziko mantenurako konpentzazioa behar dutenak.
- Tokiko biztanleriak, emozionalki, lotura handia du bere paisiarekin, eta identitate-sentipen handia du.

Aukerak

- Balio ekonomiko eta ekosistemiko handiko baliabide naturalen hornidura handia (basoak, energetikoak), paisaian integratutako sistema jasangarrien bidez aprobetxatu daitezkeenak.
- Baso-paisaia kontserbatzeko eta hobetzeko jarduketak sustatzea, azpiegitura berdean txertatuz.
- Mendiak eskaintzen dituen zerbitzu ekosistemikoak, hiri edo nekazaritza izaerako beste eskualde batzuk garatzeko beharrak, kontserbatzeko beharrezkoak diren jarduketei ekiteko beharrekiko sentsibilitate soziala handitzea.
- Eusko Jaurlaritzak eta Europar Batasunak bultzatutako ekimenak, klima-aldaketari eta azpiegitura berdeari buruzko proiektuetan inbertsio handia egiten dutenak.

PAISAIAREN KALITATE-HELBURUAK. PLANGINTZA, KUDEAKETA ETA JARRAIPEN PROPOSAMENA

Paisaia-unitate osorako proposamen integrala erakusten da. Geodatuak 1: 10.000 eta 1: 25.000 bitarteko eskalan garatu dira, eta horrek lurraldearen kudeaketan eta antolamenduan integratzea ahalbidetzen du. 4. dokumentuan (Helburuak, proposamenak eta adierazleak), planteatutako PKHak lortzeko ekintzak garatzen dira. Azpimarratu behar da PKH espezifikoenak eta garrantzitsuenak erakusten direla PUrentzat, eta horiek lortzeko ekintzak lehentasunezkoak direla eta aurrera eramateko indarra dutela.

Paisaia babesteko eta kudeatzeko behar dituzten **ekintzak kontserbatzeko eta haien balioa nabarmentzeko** formulatutako PKH erabakigarrienak honako hauek dira:

PU multzoa paisaia naturala kontserbatzeko PIBE gisa identifikatzea. Karakterizazioarekin lotutako osagaien babesa sustatzen da. Paisaia integratzea PUaren zati handi bat hartzen duten indarreko babes-tresnetan.

PUren zati bat identifikatzea, paisaiaren kalitate eta hauskortasun handiagatik, ikusmena babesteko PIBE gisa.

- Naturaltasunean edo aparteko paisaia-kalitatean aldaketa eragiten duen edozein eraldaketatik babesteko figuren pean sailkatzea gomendatzen da, lehendik ezarritako erabilerak mantenduz eta inpaktu bisualak eragiten dituzten jarduerak edo azpiegiturak gartzea eragotziz.

Paisaia-balio handiko dinamika antropiko neurrizkoak (**paisaia eraldatua**) dituen paisaia **kontserbatzeko**, abeltzaintza estentsiboari lotutako zuhaitzik gabeko tontorretako eta zubietako larreen kontserbazioa sustatu nahi da.

Hauek dira PUn eraikitako paisaiarako formulatutako PKH erabakigarrienak:

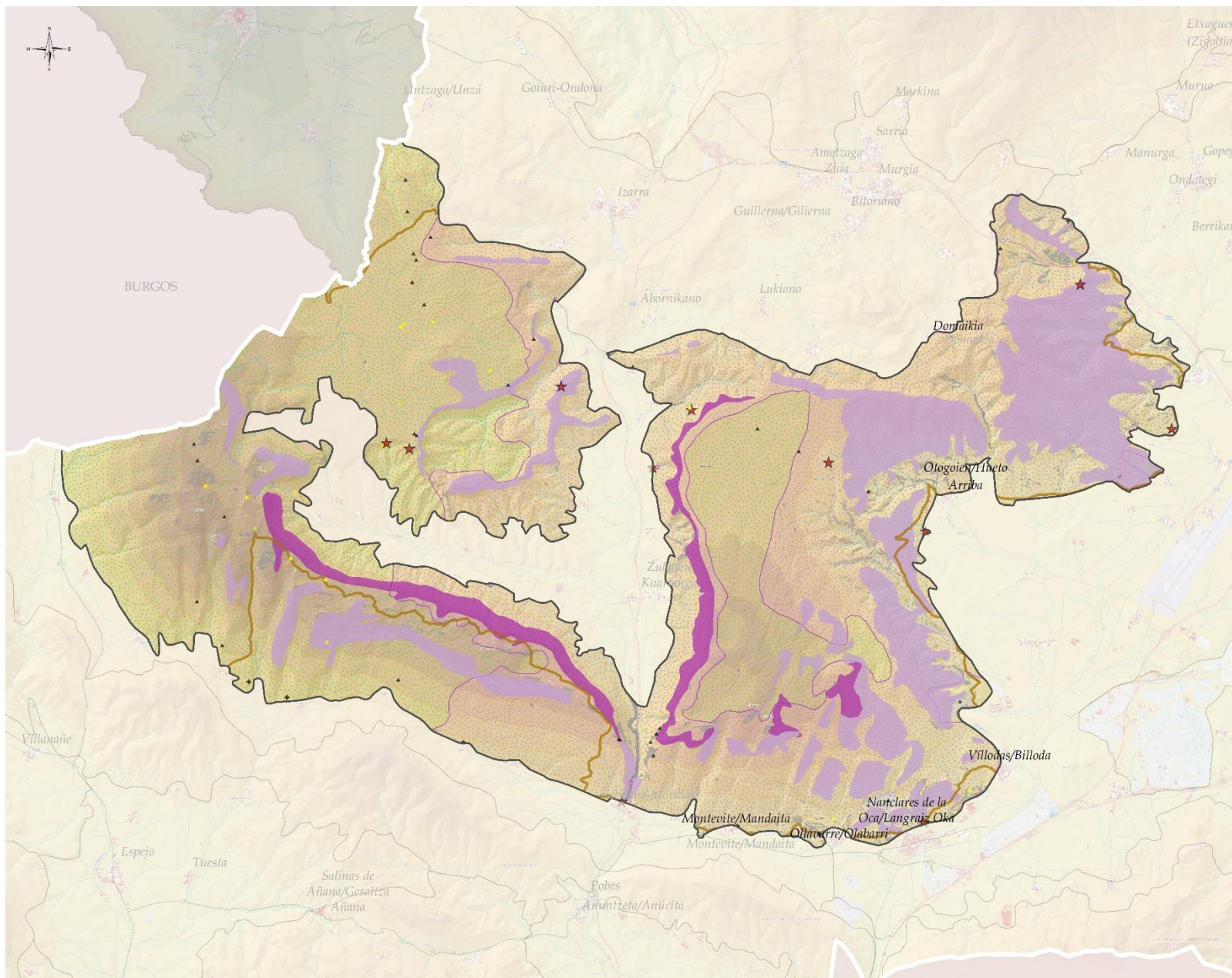
- Kultura-ondarea kontserbatzea eta balioestea. Oro har, ondare-balio historiko edo sinbolikoa duten osagai guztiak kontserbatzea, hobetzea eta balioestea proposatzen da.

Ez da neurri berezirik behar hedapenerako beste espazio batzuk egokitzeko (begiratokiak eta ibilbideak), lehendik daudenekin nahikoa dela uste baita. Nolanahi ere, horiek guztiak antolamendu-tresna arruntetan sartzea proposatzen da.

Harrobiei dagokienez, inpaktu bisualaren larritasuna dela eta, 'Zadorra Ertaina-Santa Katalina' PIBE antolamenduarearen barruan sartzen dira, paisaia-loturako proiektu konbentzionala berrikusteko eta Santa Katalinarekin lotutako paisaia berriak sortzera bideratzeko.

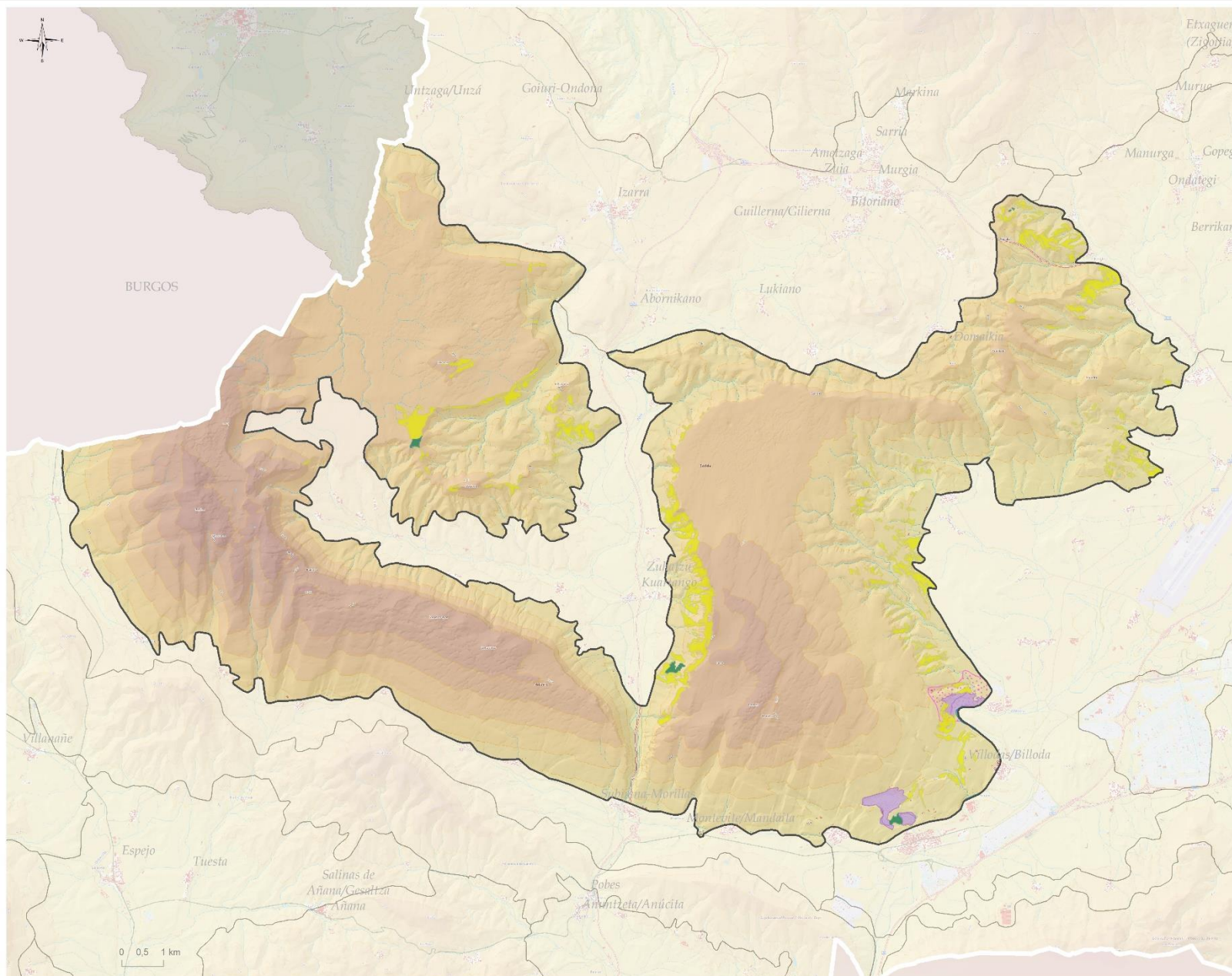
BADAIA, ARKAMU ETA GIBILLO

PAISAIAREN KALITATE-HELBURUAK. PLANGINTZA, KUDEAKETA ETA JARRAIPIEN PROPOSAMENA



- PAISAIAREN KALITATEKO HELBURUAK I: KONTSERBAZIOA ETA BALIOA NABARMENTZEA**
Kultur baliabideak kontserbatu eta haien balioa nabarmentzea
- ★ Ondare nabarmena paisaia
 - Ondare zibila
 - Baliabide etnografikoak
 - + Ondarea (sinbolikoa)
 - ▲ Historiko-identitarioa
 - Ibilbide Luzeak
 - Gune tradizionalen eta herrixken kontserbazioa
- Ibaien, ibaiertzen, hezegunen eta ur-guneen babesa, kontserbazioa eta hobekuntza**
- Baias ibai
 - Zadorraren erdiko ibilbidea
 - Izen espezifikorik gabe
- Paisaia zuhaitz-masa berezien babesa**
- Izen espezifikorik gabe
- Ikus-hauskortasuna**
- Esposizio altuko kokaguneen babesa
 - Eszena hondoko kokaguneen babesa
- Paisaia naturalaren babesa**
- Paisaiaaren konektibotasunerako behar diren goi kalitateko kokagune naturalak (Azpiegitura Berdea)
 - Paisaia arrokatsua eta higagarria
- PAISAIAREN INTERES BEREZIKO EREMUAK**
- PAISAIAREN KALITATE ETA HAUSKORTASUN HANDIAREN ONDORIOZ, IKUS BABESARAKO EKINTZAK BEHAR DITUZTEN PIBEAK**
- P10. BADAIA, ARKAMU ETA GIBILLO
- AEIP**
- PAISAIAREN NATURALAREN KONTSERBAZIOA (AZPIEGITURA BERDEA ETA ZERBITZU EKOSISTEMIKOAK)**
- IV6. BADAIA, ARKAMU ETA GIBILLO

PAISAIAREN KALITATE-HELBURUAK. PLANGINTZA, KUDEAKETA ETA JARRAIPIEN PROPOSAMENA



PAISAIAREN KALITATEKO HELBURUAK II:
KUDEAKETA ETA ANTOLAMENDUA

Ibai-paisaiaren hobekuntza

■ Zadorra (ertaina)

Hobetu daitekeen paisaia naturala

■ Ikus-irigarritasun handiko kokaguneetako bazkalekuen eta sastrakaren paisaia eta ekologiaren hobekuntza sustatzea

■ Paisaia eta ekologia aldetiko hobekuntza sustatzea baso-landaketetan, ikusizko irigarritasun altuko enklabeetan

Hobetu daitezkeen harrobi eta zabortegien antolamendua

■ Azkorrikanako harrobia

■ El Torco harrobia

■ Navarra Pequeña harrobia

PIBE

ANTOLAMENDUA

■ O2. ZADORRA MEDIO-SANTA CATALINA

Orrialde zuria, bi aldeetatik inprimatu ahal izateko