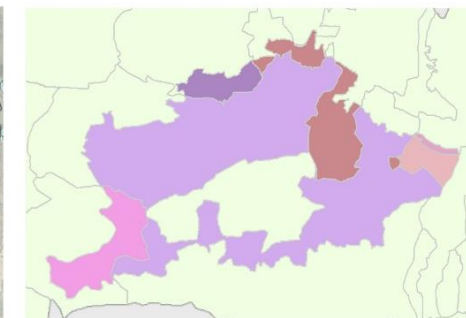
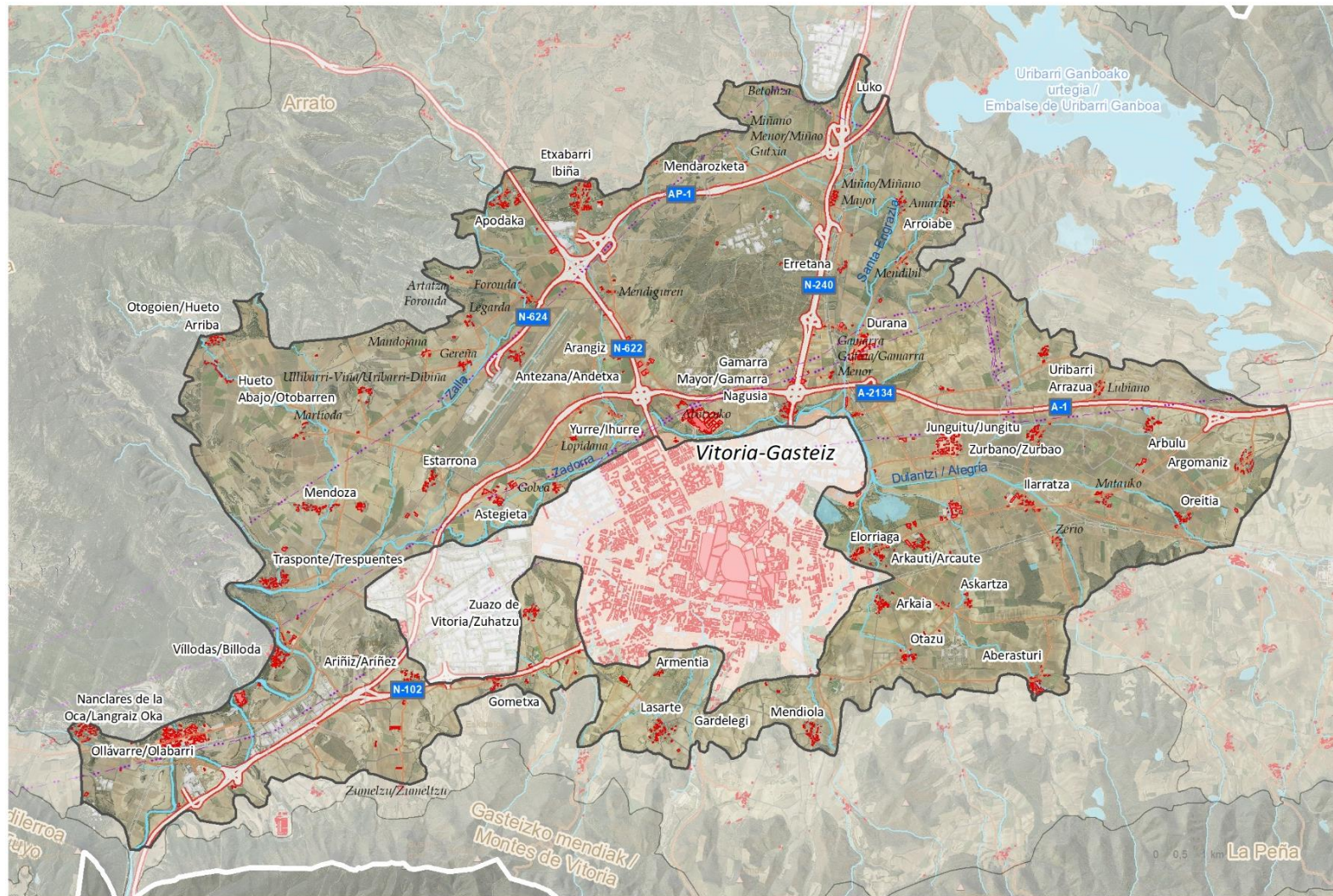


VITORIA-GASTEIZko LAUTADA

KOKALEKUA

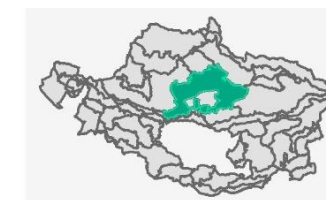


Municipios/Udalerrriak

- 70,7% Vitoria-Gasteiz
- 11,8% Arratzua-Ubarrundia
- 9,5% Iruña Oka / Iruña de Oca
- 4,1% Zigoitia
- 3,2% Elburgo / Burgelu
- 0,6% Barrundia

Azalera (ha): 17311

Bataz besteko malda	Altitude minimoa	Altitude maximoa	Bataz besteko altituddea
4	471	690	530



DEFINIZIOA ETA IZAERA

Gasteiz, Lautada zabala da, nekazaritza eta hiri eraldaketa du ezaugarri, eta azpiegituren korridorea da. Dulantziko lautadarekin, Agurainekin, partekatzen ditu ezaugarriak. Arabako Lautada deritzona osatzen du, mendiz inguratutako sakonune zabala. Lautadako paisaiaren protagonista den nekazaritza-izaerak hiri eta industria garapenen eta komunikazio azpiegitura handien protagonismoaren zati bat lagatzen du.

Ikusgarritasunak eta identitate-loturek berebiziko garrantzia izan dute Arabako Lautadaren banaketan. Konfigurazio topografikoak, ikusmen muga duten muinoetan oinarrituta, Argomaniz (665) nabarmentzen da, bi ikusmen eremu desberdin hautematen laguntzen du, eta horri Arabako Lautadako 'kuadrilla' desberdinen antolaketa historikoa gehitzen zaio.

Duen garrantzia dela eta, unitate gisa Gasteizko hiri-eremua independizatu da.

VITORIA-GASTEIZKO LAUTADA

DEFINIZIOA ETA IZAERA

Hain mesedegarriak eta mendeetan egin diren lursailen nekazaritza-luberritzeak, berezia euskal lurzoruan, XX. mendearen bigarren erdialdetik izaera biziko eraldaketekin, Gasteizko hiri-garapenarekin, garapen logistikoarekin eta industria-garapenarekin, bai eta azpiegitura berri eta indartsuekin ere. Izan ere, paisaian hain elementu garrantzitsuak daudenez, Gasteizko hirieremua PU gisa identifikatu da. Bere ingurua, mendebaldean egituratua dago, non nekazaritza erabilerak eta erabilera naturalak nahasten diren, biziki eraldatuekin. Ildo horretan, Zadorrako kongostoko azpiegitura korridorea PU barruan mantentzen da, Langraiz Oka parean, non lautada A1 autobia egituratutako korridore batean estutzen den, eta Zadorra ibaia, paisaia-unitatearen zati handi bat antolatzen duena.

Hortaz, Eratzun Berdea deiturikoan dagoen hiria mugatzen du, Gasteizko zabalgunek inguruzten dituen berdegunea, Zadorrako erribera edo Salburuako aintzira bezalako elementu naturaletan oinarrituta, baita hiri-inguruko parke finkatuak ere. Honen atzean, antzinako nekazaritza matrizea mantentzen den gune bat kontserbatzen da, zereal eta lehorreko labore paisaia bat nagusi delarik, ureztatze zati zabalekin. Nahiz eta oso urriak izan, 60ko hamarkadaren aurreko lurzati bilbadura zaharraren zatiak ikusten dira oraindik, landaretza ezpondak eta heskai biziak dituztenak, paisaia eta ekologia balio handikoak.

Paisaia naturala Zadorra ibaiak osatzen du, Lautada inguratzen duten mendilerroen arteko korridore ekologikoa, Salburuako hezegunea eta muinoetan errefuxiatutako irla-baso txikiak, besteak beste, hariztiak, erkameztiak eta ameztiak. Muinoak independenteki identifikatzeko moduko potentzia txikiko erliebe horiei dagokienez, Jundizko muinoa nabarmentzen da, hegomendebaldeko sARBIDEAN, hiriaren mugan, duen ikusgarritasunagatik eta konnotazio historiko eta identitario handiengatik. Araka mendia ia ez da Lautadan nabarmentzen, eta, amildegi ugariak eraginda, ikusten ez diren espazioak sortzen ditu, non eraldaketak finkatu diren, hala nola instalazio militarrek, saneamendu-instalazioak edo Arabako Teknologiko Parkea.

Eraikitako paisaiak nabarmen baldintzatzen du Unitatearen pertzepzioa, kokaleku kopuru oso altuarekin; batzuek, gainera, ohiko hazkundeak dituzte, noizbehinkakoak, baina askok nukleo tradizionalaren izaerari eusten diote. Hainbat erresumaren artean eta Erdi Aroan eta Aro Modernoan, Donejakue Bidearen pasabidean, estrategikoa izan zen lurralde bateko kultura, historia edo nortasun baliabide ugari aberastuta dago. Baliabide eta baliogabekoak nabarmenak ditu, tradizio, jai, ospakizun eta festa interesgarri gisa agertzen direnak.

Jarduera ekonomikoen kokalekuak eta zuzkidura-garapenak, azkenean, izaera antropikoa dute nekazaritza-paisaiako lautadan. Gateizekin komunikatzen duten autobia guztiak babesten dute. Hor dago Forondako aireportua edo Jundiz-Billodako etorkizuneko terminal intermodala. Kokalekuei dagokienez, oso heterogeneoak dira, San José de Los Llano, Subillabide edo Gorbeia merkataritza-gunearen arteko poligono konbentzionalen artean, Arabako Parke Teknologiko moderno eta zainduaren aldean.

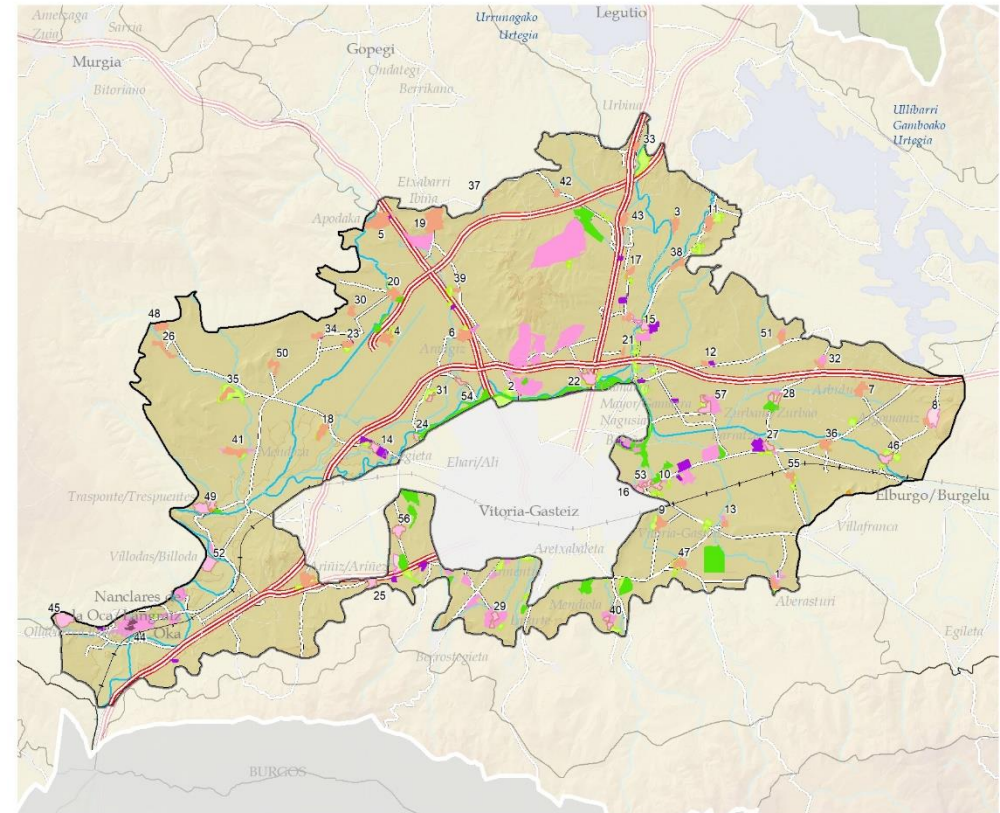
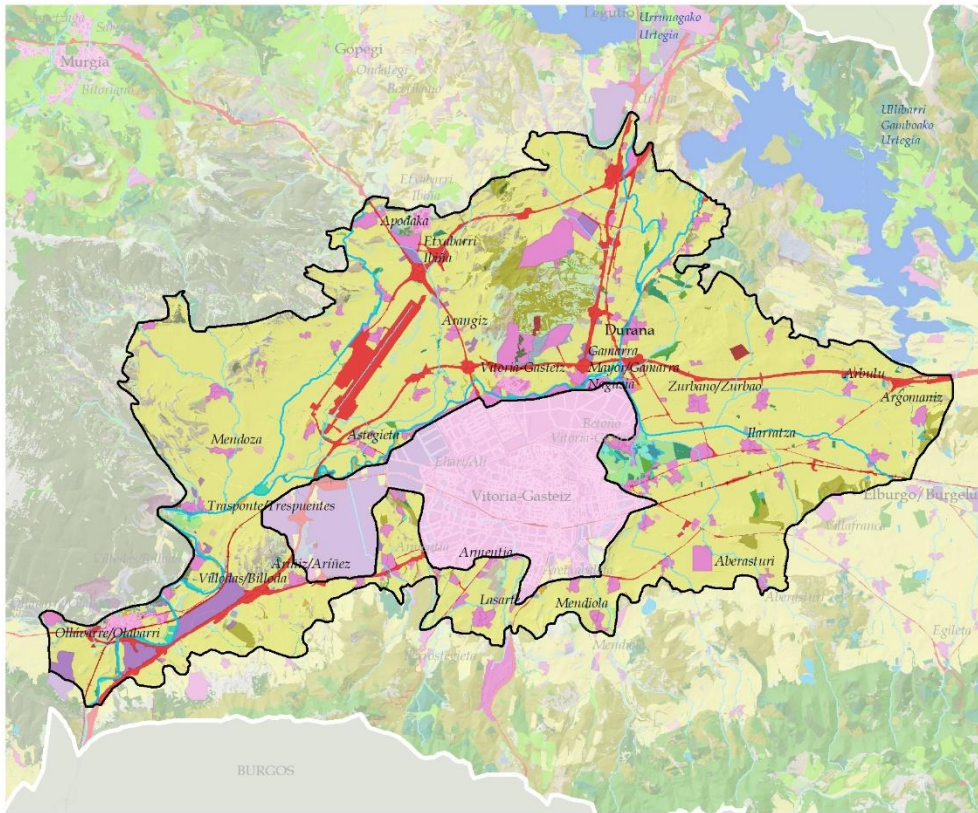


VITORIA-GASTEIZko LAUTADA



VITORIA-GASTEIZko LAUTADA

DEFINIZIOA ETA IZAERA



LANDAREDIA ETA LURZORUAREN ERABILERAK

BASO-PAISAIA

- HARIZTIAK, PAGADIAK ETA BESTE HOSTOGALKOR BATZUK
- ERKAMEZTIK ETA AMEZTIAK
- ARTADIAK
- BASO MISTOA
- PINUDI MEDITERRANEOAK ETA SUBMEDITERRANEOAK
- BASO-LANDAKETA PRODUKTIBOAK
- SASTRAKADIA
- BELARDI MENDITARRAK, BELAZEK, IHITOKIAK ETA ZOHIKAZTEGIAK
- ARREAK

PAISAIA LITOLOGIKOA ETA HIGATZAILEA

- KARKABAK
- URAREN PAISAIA
- UR-IBILGUAK
- URTEGIA
- LAKUA EDO AINTZIRA
- BESTELAKO UR-GUNEAK
- UR-BAZTERREKO LANDAREDI
- HEZEGUNEETAKO LANDAREDIA
- NEKAZARITZA ETA ABELTZAINZAKO PAISAIAK
- BELAZA ETA LABORE ATLANTIKOAK

ZUHAIZTI MISTOAK ETA HESKAIK

- LUR GOLDAGARRIA
- BARATZEAK ETA FRUTA-ARBOLAK
- NEKAZARITZA ETA ABELTZAINZAKO KOKALEKU ISOLATUAK

ERALDAKETA HANDIKO PAISAIAK

- GIZA KOKALEKUAK
- KOKALEKU INDUSTRIALAK
- MEATZE-USTIATEGIAK
- AZPIEGITURA ENERGETIKOAK
- KOMUNIKAZIO-SAREA
- EREMU DEGRADATUAK (ALDI BATERAKOAK)



GIZA KOKALEKUAK

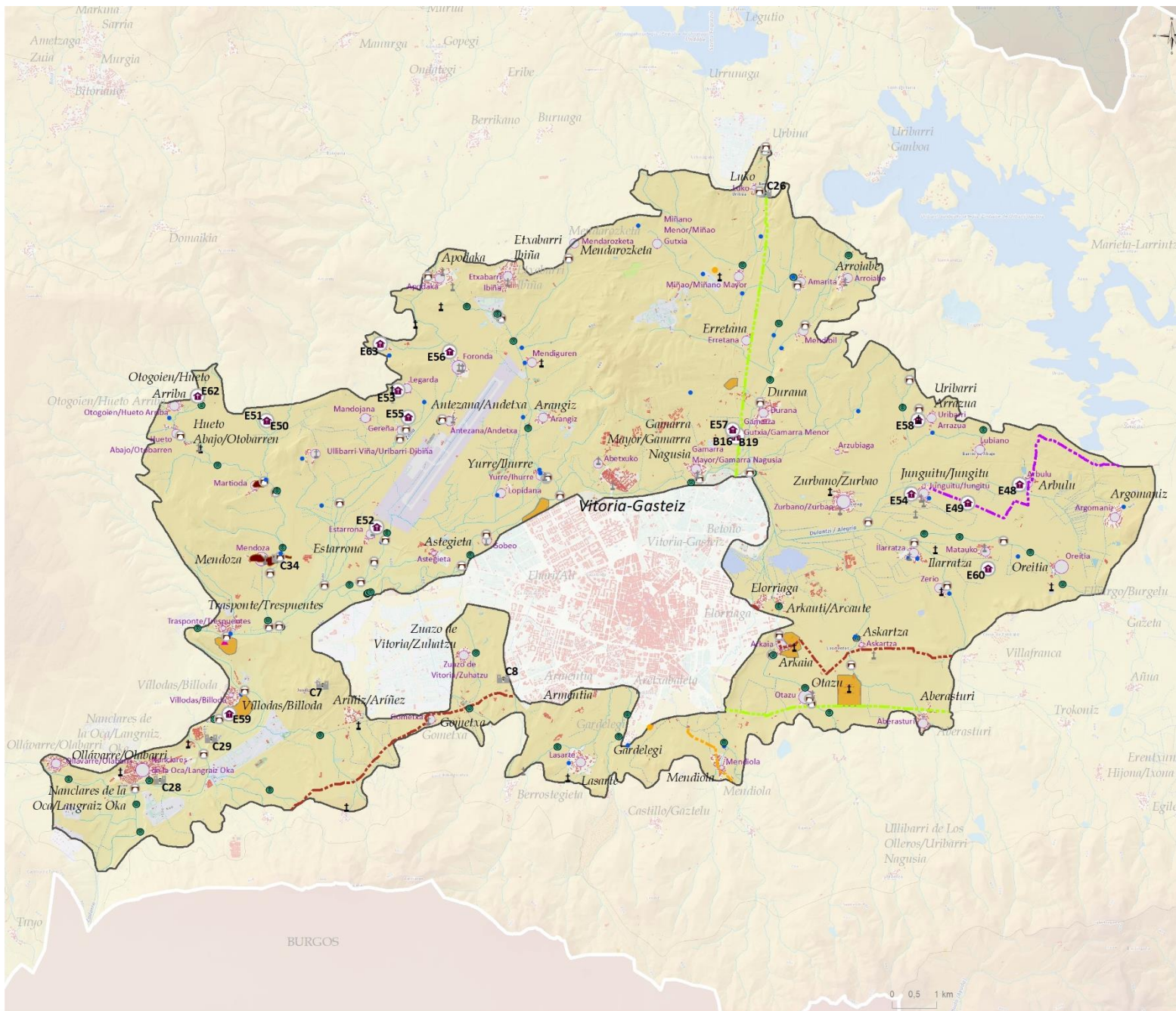
- HIGIRUNE HISTORIKOA
- ZABALGUNEA ETA EKIPAMENDUA
- EZ-JARRAITUA
- GUNEAK
- LANDA-GUNEAK ETA HERRIXKAK
- NEKAZARITZA ETA ABELTZAINZAKO
- PARKEAK, BERDEGUNEAK, KIROL-INSTALAZIOAK ETA HILERRIA
- INDUSTRIALA ETA KOMUNIKAZIO-SAREA
- ONDAREA
- EREMU DEGRADATUAK (ALDI BATERAKOAK)

-BIZTANLEGUNE-

- | | | |
|---------------------|-----------------------------------|--------------------------------------|
| 1: Aberasturi | 20: Foronda | 39: Mendiguren |
| 2: Abetxuko | 21: Gamarra Gutxia/Gamarra Menor | 40: Mendiola |
| 3: Amarita | 22: Gamarra Mayor/Gamarra Nagusia | 41: Mendoza |
| 4: Antezana/Andetxa | 23: Gereña | 42: Miñano Menor/Miñano Gutxia |
| 5: Apodaka | 24: Gobeo | 43: Miñano Mayor |
| 6: Arangiz | 25: Gometxa | 44: Nanclares de la Oca/Langraiz Oka |
| 7: Arbulu | 26: Hueto Abajo/Otobarren | 45: Ollavarre/Olabarri |
| 8: Argomaniz | 27: Ilarratza | 46: Oreitia |
| 9: Arkaia | 28: Junguitu/Jungitu | 47: Otazu |
| 10: Arkauti/Arcaute | 29: Lasarte | 48: Otogoien/Hueto Arriba |
| 11: Arroiabe | 30: Legarda | 49: Trasponte/Trespuentes |
| 12: Arzubiaga | 31: Lopidana | 50: Ullibarri-Viña/Uribarri-Dibiña |
| 13: Askartza | 32: Lubiano | 51: Uribarri Arrazua |
| 14: Astegieta | 33: Luko | 52: Villodas/Billoda |
| 15: Durana | 34: Mandojana | 53: Vitoria-Gasteiz |
| 16: Elorriaga | 35: Martioda | 54: Yurre/Ihurre |
| 17: Erretana | 36: Matauko | 55: Zerio |
| 18: Estarrona | 37: Mendarozketa | 56: Zuazo de Vitoria/Zuhatzu |
| 19: Etxabarri Ibiña | 38: Mendibil | 57: Zurbano/Zurbao |

VITORIA-GASTEIZko LAUTADA

DEFINIZIOA ETA IZAERA

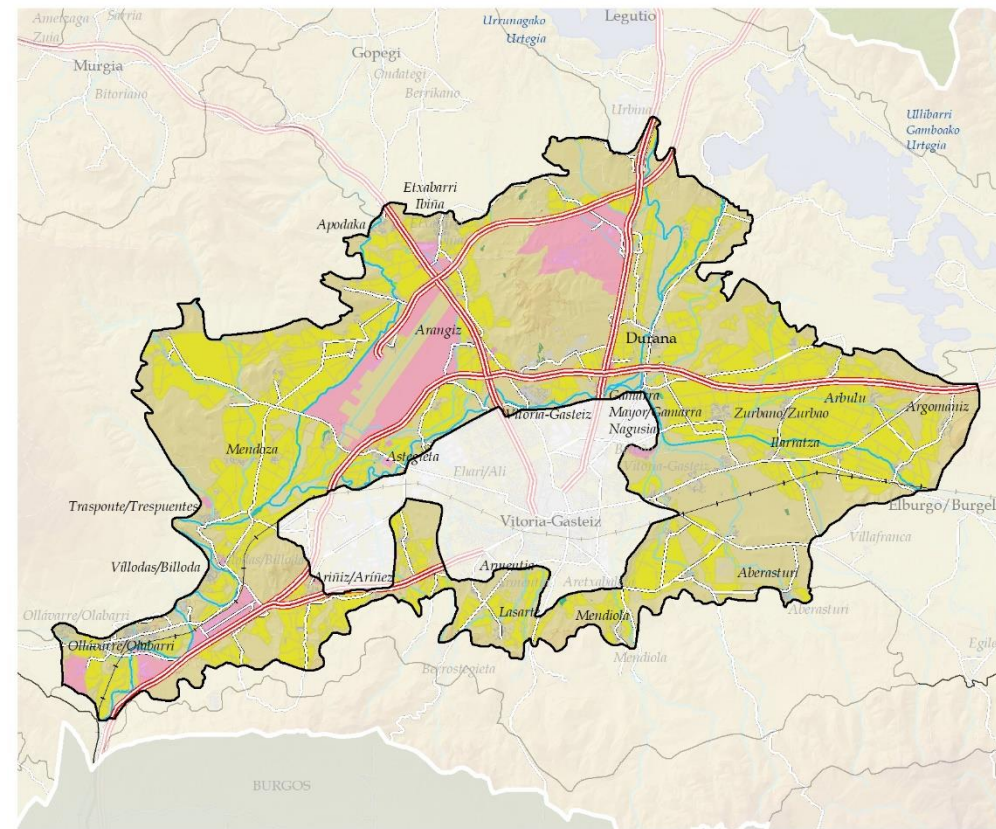
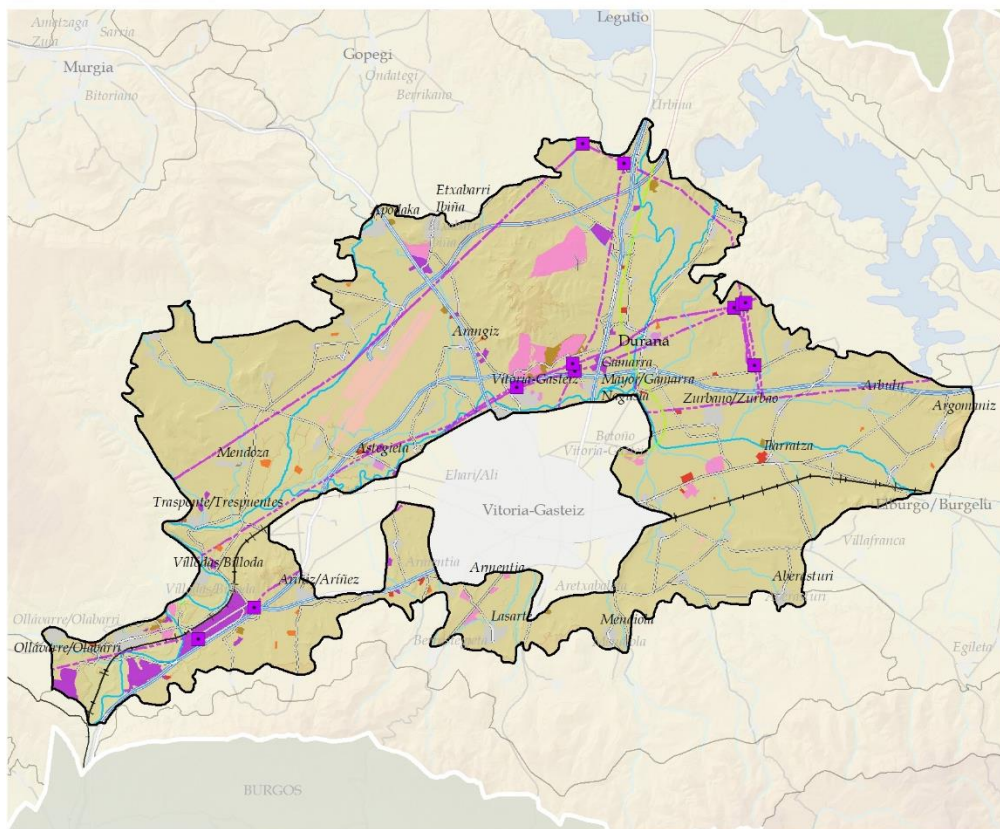


BALIO KULTURALAK, HISTORIKOAK ETA IDENTITARIOAK

- Erliljosoa**
 - ▲ Basilikak, monasterioak, tenpluak eta komentuek (2)
 - ◆ Baselizak (15)
- Defentsa**
 - Gazteluak eta dorreak (6)
- Zibila**
 - Zubia (50)
 - Errotak, irin-errotak eta olio-errotak (51)
- Etnografikoak**
 - Iturria-ikuztegia-Edaska (40)
 - Telleriak, karobiak, elurtegiak, erlategiak... (3)
- Sinbolikoa**
 - † Hilerria (20)
 - † Gurutzeak, hilarriak... (31)
- Historiko identitarioa**
 - ▲ Historiaturreko aztarnategiak (1)
- Ibilbide historikoak**
 - Done Jakue bidea
 - Peña Betofoiko isuria
 - Posta bidea
 - Vasco-Navarro Trenaren
- Gune historiko-identitarioak**
 - Atxa
 - Cementerio del Salvador
 - Poblado de Arakabea
 - Poblado de Legardagutxi
 - Recinto fortificado de San Pelayo
 - Templo y Necropolis de San Juan (Oppidum de Iruña)
 - Termas Mansion of Arcaya
- Hirigune historikoak eta gune nabarmenak paisaiaren aldetik**
 - Villa de Martioda
 - Villa de Mendoza
- Baliabide nabarmenak paisaian**
 - B16, IGLESIA DE LA NATIVIDAD
 - B19, IGLESIA DE LA NATIVIDAD
 - C26, CASAPALACIO
 - C28, TORRE DE ALMORETA
 - C29, TORRE DE TELÉGRAFO ÓPTICO DE VAVAGÜEN
 - C34, CASTILLO DE MENDOZA
 - C7, CASTILLO DE JUNDIZ (RUINAS)
 - C8, CASTILLO DE ZUAZO GASTEIZ
 - E48, ERMITA DE SAN LORENZO
 - E49, ERMITA DE SAN MARTIN DE ANIA
 - E50, ERMITA NTRA. SRA. DE URRIALDO
 - E51, ERMITA NUESTRA SEÑORA DE URRIALDO
 - E52, ERMITA NUESTRA SEÑORA DEL OLMO
 - E53, ERMITA SAN ANTONIO
 - E54, ERMITA SAN ANTONIO
 - E55, ERMITA SAN BARTOLOMÉ
 - E56, ERMITA SAN CRISTÓBAL
 - E57, ERMITA SAN JOSÉ
 - E58, ERMITA SAN JUAN
 - E59, ERMITA SAN PELAYO
 - E60, ERMITA SANTA CATALINA
 - E62, ERMITA SANTIAGO
 - E63, SAN PEDRO

VITORIA-GASTEIZko LAUTADA

DEFINIZIOA ETA IZAERA



ERALDAKUNTZA HANDIAK ETA NABARMENAK

EREMU HANDI DEGRADATUAK

Meatzte-ustategiak

INDUSTRIALA

Kokaleku industrialak

Industrialdeak giza kokalekuetan

Nekazaritza eta abeltzaintzako instalazioak

Nekazaritza eta abeltzaintzako instalazio isolatua

Nekazaritza eta abeltzaintzako instalazioa giza kokalekuetan

BESTE BATZUK

Eguzki-parkea

Eremu handi zolatua

Merkataritza-azalerak

Eremu degradatuak (aldi baterakoak)

Subestazio elektrikoa (11)

Autobideak

Beste errepedeak

Trenbidea

LAV

Goi-tentsioa handia

EKOIZPEN-BALIO SEKTORIALAK

Balio estratergiako altuko lur goldagarria

Balio estratergiako altuko baratzeak eta fruta-arbolak

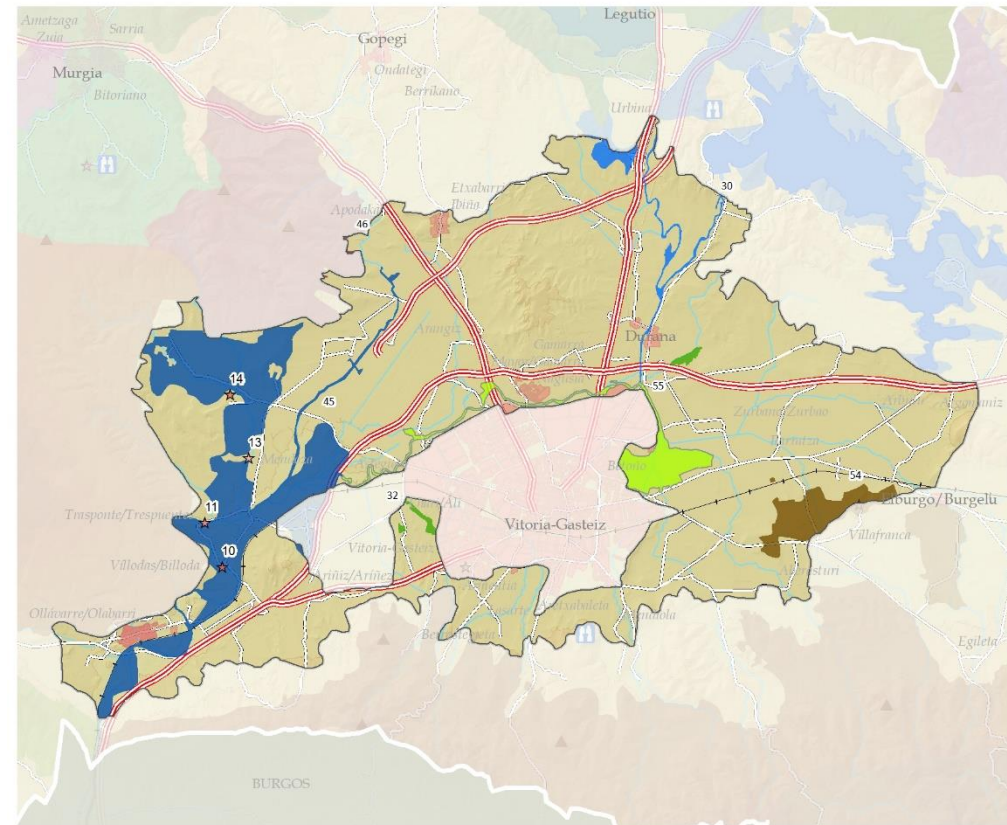
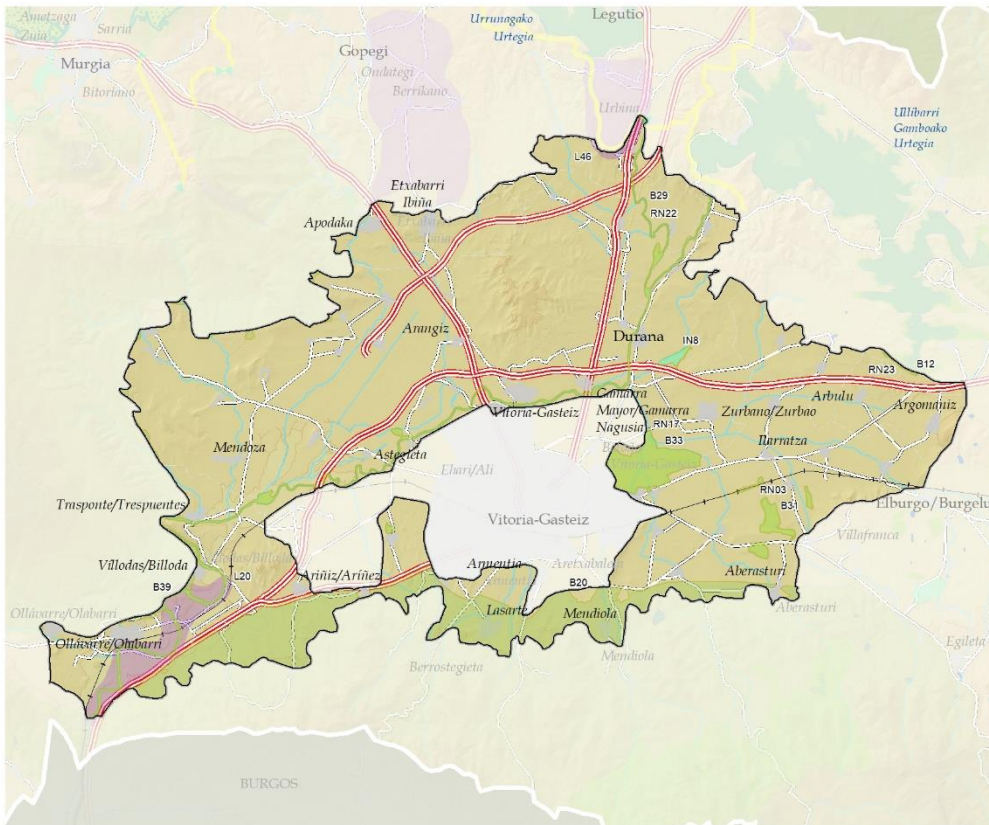
Belazeak eta labore atlantikoak

Baso-produktibitatea

Lurzoru industrialia (Udalplan)

VITORIA-GASTEIZko LAUTADA

DEFINIZIOA ETA IZAERA



BALIO NATURALAK ETA EKOLOGIKOAK

Natura 2000 Sarea

- RN03: Arabako lautadako irla-hariztiak/Robledales isla de la llanada alavesa
- RN17: Salburua
- RN22: Zadorra ibaia/Río Zadorra
- RN23: Zadorraren sistemako urtegiak/Embalses del sistema del Zadorra

Interes geologikoko lekuak

- L20, Meandros del río Zadorra
- L46, Meandro de Santa Lucía

LAG eta Azpiegitura berdea

- ➡ Korrikalariak

Bioerreserbak

- B12: Embalses del sistema del Zadorra
- B20: Montes de Vitoria
- B29: Río Zadorra
- B31: Robledales isla de la Llanada Alavesa
- B33: Salburua
- B39: Sierras de Badayo y Arrato

Interes naturalistikoak (LAG)

- IN8: Robledal de Arzubiaga

Arabako Lurralde Historikoko Paisaia Berezien eta Apartekoek Katalogoan

- 30: Zadorra curso alto
- 32: Robledales isla de la Llanada Alavesa
- 45: Zadorra curso medio
- 46: Sierra de Arrato
- 54: Cerros de la Llanada Alavesa
- 55: Zadorra - Anillo Verde

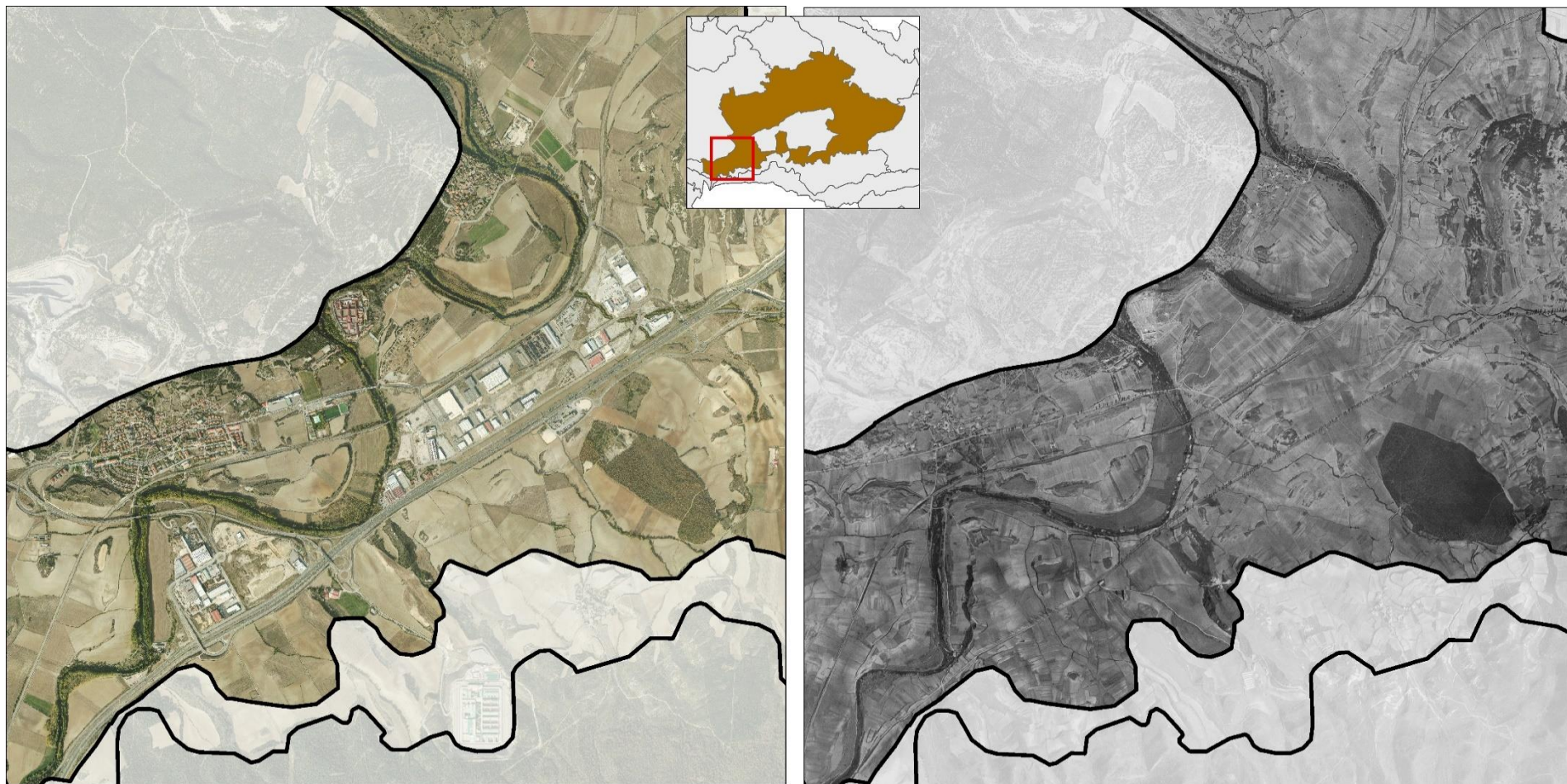
Paisaia-baliabide inbertariatatuak

Katalogatutako paisaia-mugarriak

- ★ 10: Puente romano de Villodas
- ★ 11: Puente romano de Trespuentes
- ★ 13: Torre de Mendoza
- ★ 14: Torre de Martioda

Azken mendeetan bilakaera motela izan duen paisaia da, nekazaritza eta abeltzaintzako eta basoko mosaikoaren paisaiaren eta Gasteizko Erdi Aroko hiriaren inguruan. XX. mendearen azken laurdenean, aldaketa bat izan zuen, eraztun zentrokide formako hiri-garapen handien ondorioz, lur emankorreko azalera handien okupazio atzeraezina eragin zuena, gaur egungo hiria eratu arte. Gasteizko lautada duen garrantziak UP independente bezala identifikatzea eragin du. Espazioaren bereizketaz gain, hiriaren garapenak inguruko nekazaritza-paisaia zatitzea ekarri zuen, baita kalitate handiko biotopo sentikorrek ere. Hiriaren ertza eta espazio interstizialak bokazio zehatzik gabe geratu ziren, eta ondorioz, paisaia degradatzeko prozesuak sortu ziren.

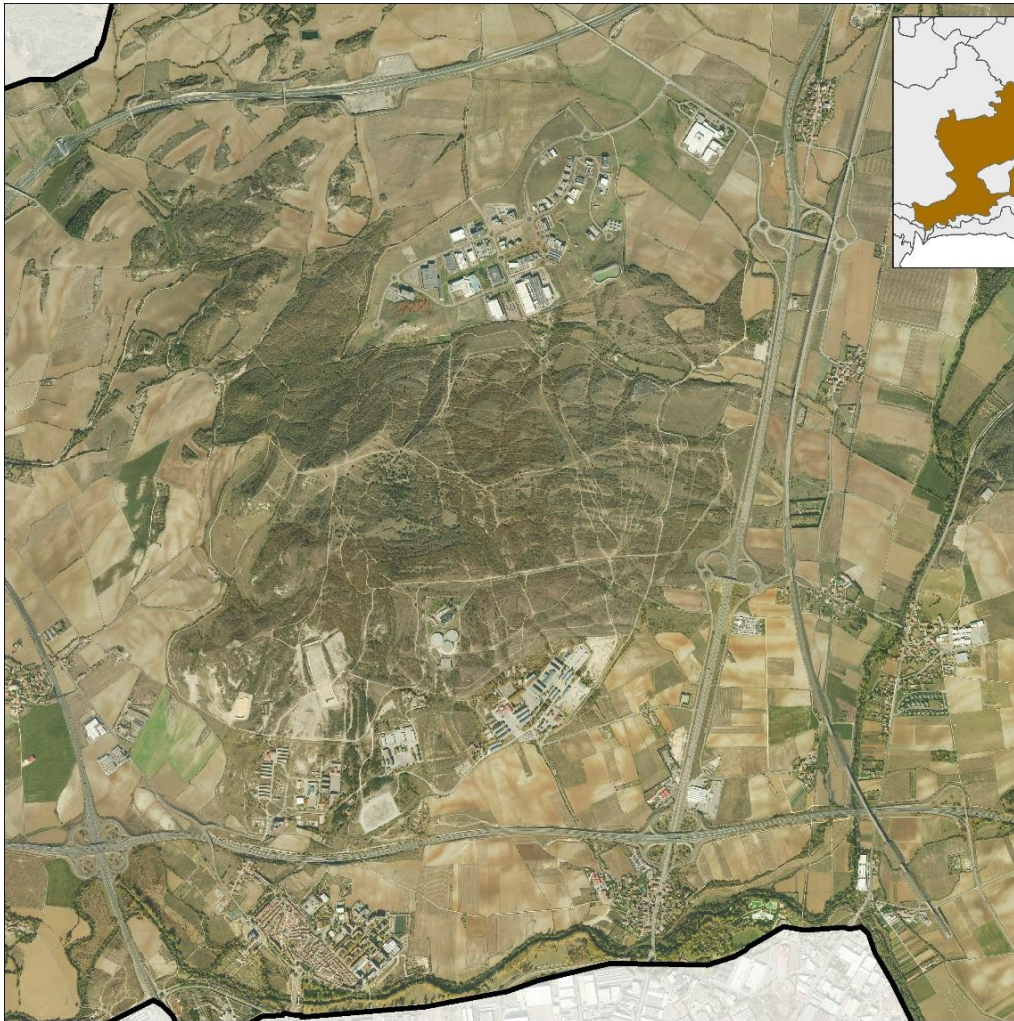
Mekanizazioak eta partzela-kontzentrazioek, bereziki 60ko eta 70eko hamarkadetan, ezponden, heskaien eta ibaiertzeko basoen desagerpena eragin zuten, ordura arte nagusi zen laborantza, larre eta landaretza naturalaren mosaikoaren pertzepzioa aldatuz. Gaur egun mantentzen diren elementu naturalak, eremuaren bereizgarri zen mosaikoaren erlikiak dira. Hala ere, paradigma-aldaketa batek indargabetu du prozesu hori, eta 90eko hamarkadatik aurrera espazio periferikoak berreskuratu eta zaharberritu dira. Gasteizko Eraztun Berdea, bere protagonista nagusia, prozesu honen hasiera izan zen, gaur egun erresilientzia irabaztera eta iraunkortasunaren baldintza orokorrak hobetzera bideratutako proiektu berriekin jarraitzen duena.



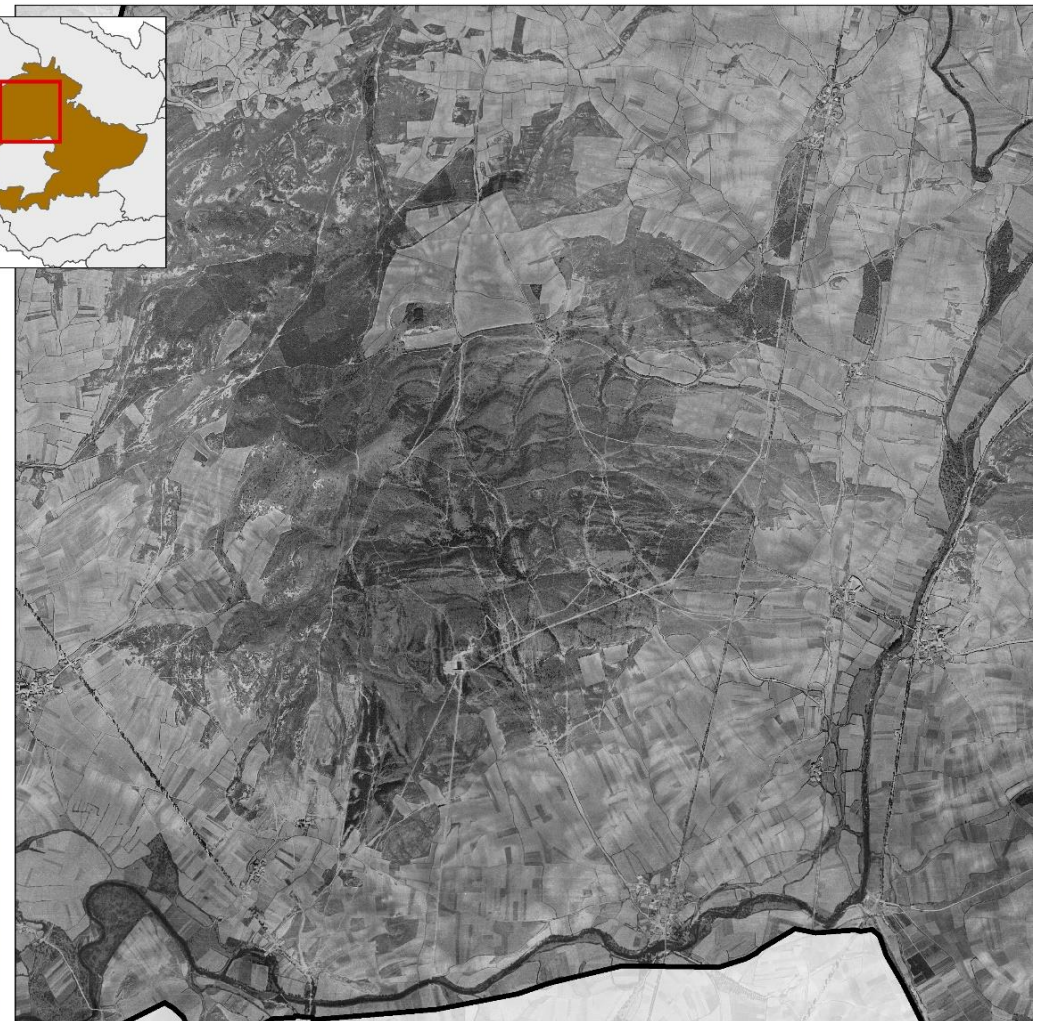
Gaurkotasuna

1945-46

DINAMIKAK



Gaurkotasuna



1945-46

DINAMIKAK (PRESIO NAGUSIAK)

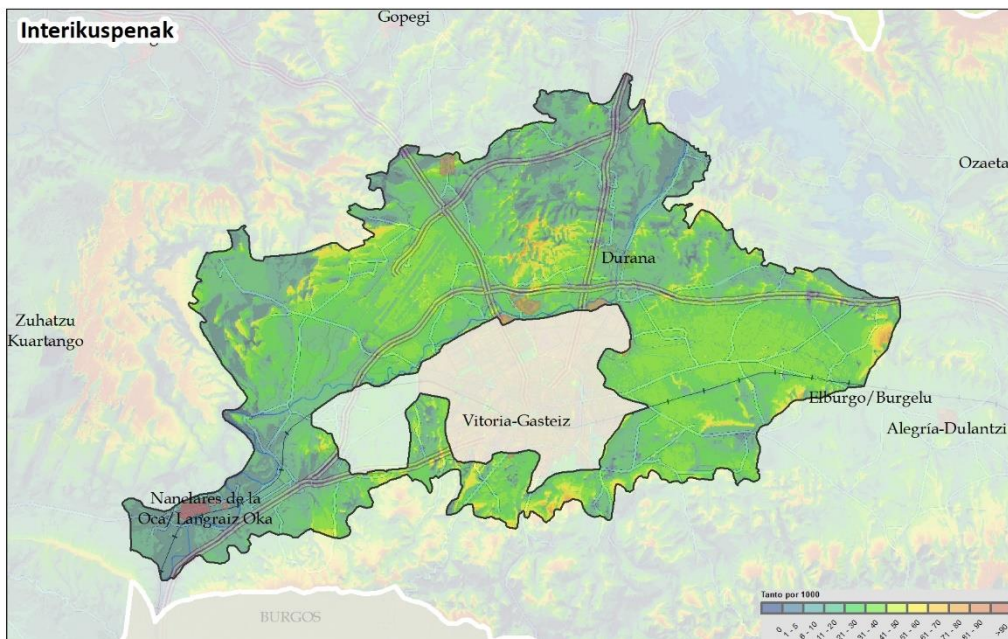
Bizitegi, industria, azpiegitura eta zuzkidura lurzoruen hazkundera eta garapena.

- Ekoizpen-ereduan eragina duten gizarte eta ekonomia arloko faktore exogenoak: ekoizpena areagotzea, partzela-kontzentrazio handiagoarekin, ureztapena handitzea eta makina handiagoak erabiltzea, mantentze lanetarako eraikin berriak baldintzatzen dituztenak.

- Landa-eremuko guneen barnealdea aldatzea: ohiko tipologiatik urrun dauden etxebizitza berriak eraikitzea eta osagai disonanteak, lursailen hesiak eta abar sartzea.
- Nukleo tradizionalaren kanpoaldea aldatzea, plano laburraren ikuseremua sarbideetatik hurbiltzean, handitzeak, ezaugarri duten irregulartasuna errespetatu gabe, gaur egungo bizitegi-itxurarekin.

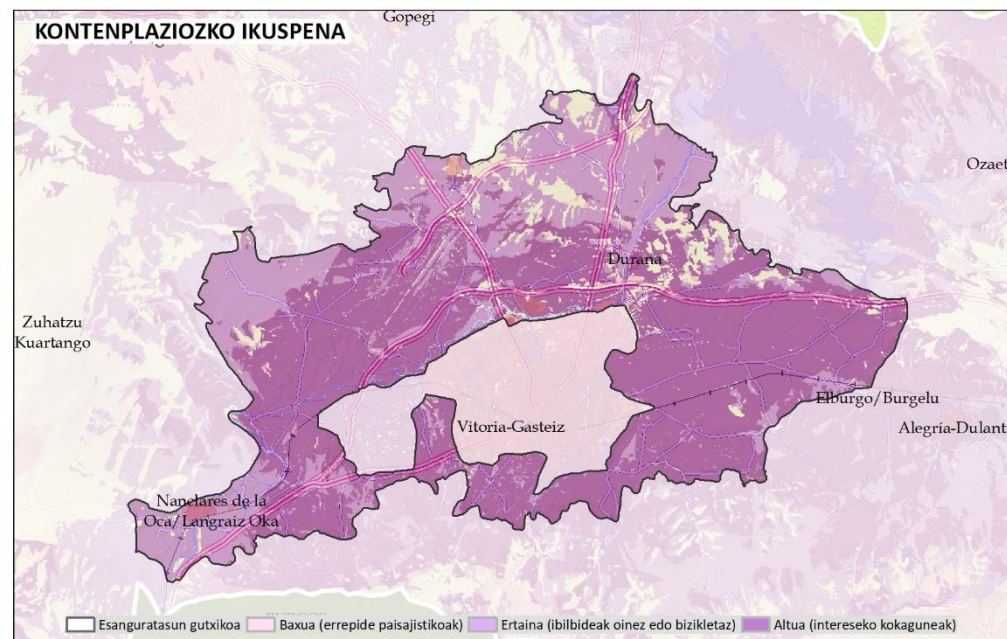
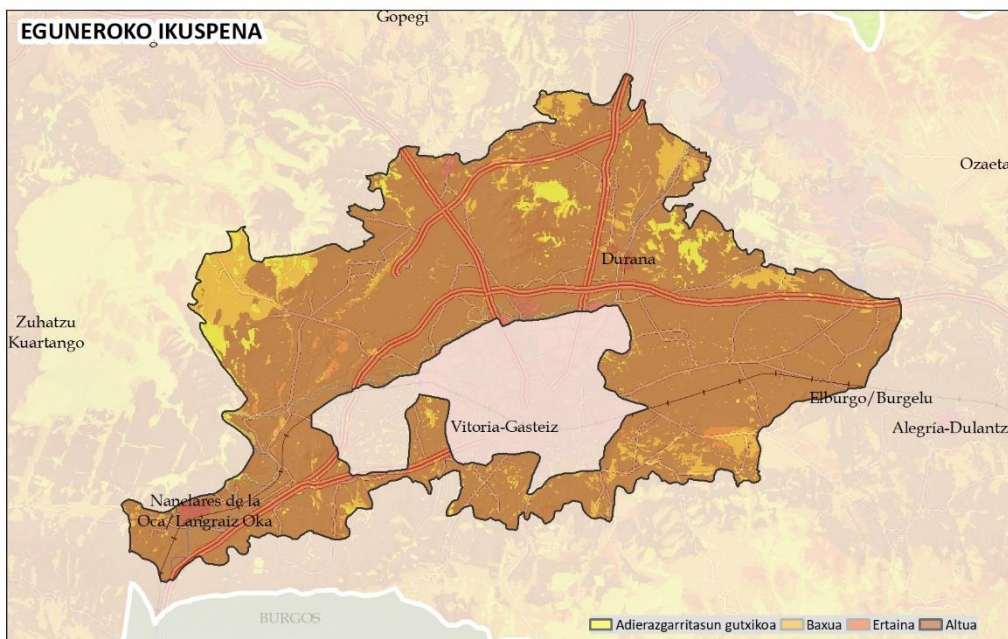
VITORIA-GASTEIZko LAUTADA

EBALUAZIOA: IKUSGARRITASUNA



Ikusmen-unitate handi baten lautada da, lautada inguratzen duten mendilerroen hegalek osatzen dutena, eta horrek tarteko ikuspen ertain eta altua ematen dio, toki oso ikusgarriekin. Argomaniz muinoaren inguruko goragune txikiek Alegria/Dulantziko Lautadatik banatzen duen ikusmen muga irudikatzen dute.

Eguneroko ikusmen irisgarritasuna EFko altuena da, iragazkortasun bisualagatik eta bertan bizi diren edo Gasteizera sartzeko zeharkatzen duten behatzaile kopuru handiagatik. Era berean, errepideak edo Donejakue Bidea erabiltzen duten bisitarien kopuru handi bat jasotzen du. Topografia dela eta, ez du inolako begiratokirik eta, aldiz, inguruko paisai unitateetan kokatutako behaketa-puntuetatik oso ondo ikus daiteke. Jundizko muinoa talai oso ikusgarria da. Aldiz, Araka Mendiak, Lautadan nabarmentzen den erliebe positibo bat den arren, ikusgarritasun oso txikia duten espazio ugari ditu.



EBALUAZIOA**KALITATEA**

Kalitate-balio txikiko unitate bat da, Eremu Funtzional osoarekin alderatuta. Balio handiko elementuak baditu ere, hala nola kultura eta ondare baliabideen multzo handia, askotan ezin dira paisaian hauteman, biztanleguneen barruko paisaiaren parte baitira. Inpaktu bisual handienak dituen PU bat da, bereziki bere hegomendebaldeko sektoretik, A1eko korridoretik, eta gainbehera doazen pabiloiak eta azpiegituren kontzentrazio handia ditu, hiri-paisaian eta hiri-inguruko paisaian integratu gabe.

Eraztun berdeak, hiri-muga inguratzen duen koroak eta nekazaritza-matxizetik bereizten duenak, aipatutako inpaktuak arintzen dituzten kalitate-balioak ematen dizkio. Nekazaritza-paisaiak ez du kalitate bisual berezirik, berriz ere eremuarekin alderatuta, eta naturalak, berriz, basogune isolatu urriak murrizten ditu, multzoaren pertzepzioa hobetzen baitute.

Kalitate handia du, inguruko unitateen pertzepzioaren ondorioz, paisaia-balio handiko funts eszenikoak baitira.

HAUSKORTASUNA

Oso hauskorra da; izan ere, behatzaile askoren ikuspegi-gunea da, bai eguneroko ikuspegietan, bai paisaiara jarrera kontenplatiboarekin hurbiltzen diren ikuspegietan. Hala ere, oro har, ikusmen-esposizio txikia du, eta ikusgaitasun txikiko kokaguneak egoteak jarduerak eta inpaktuak integratzea erraztu dezake, neurri egokiak hartuz gero. Araka ingurua ez da oso hauskorra.

ONDORIOAK**Ahuleziak**

- Ikusmen-irisgarritasun handiko paisaia. Ikusmen espazioa eta espazio afektiboa da, pertsona kopuru handi baten egunerokotasunaren parte dena, eta, gainera, erabilera handia duten komunikazioek zeharkatzen dutena.
- Gasteiz hiriaren hedapen naturaleko lurraldea da, bere bizileku, industria, azpiegitura eta zuzkidura garapenean.
- Industria-plangintza, neurri batean, XX. mendeko industria premiei erantzuteko eginga izan zen, eta, bestetik, inguruko industriak garatzeko eta merkatu globalean industria-gaitasun lehiakorra hobetzeko alternatibak bilatzeko.
- Paisaian gaizki integratutako industria kokalekuak egotea.

- Izaera biziko dinamika antropikoen edo 'gogorren' eta nekazaritza arteko trantsizio espazioa, non probabilitate handia dago bien arteko trantsizioa armonikoa ez izateko.
- Nekazaritza-paisaia homogeneous, ikusmen-hauskortasun handikoa, aberasten duten elementu gutxi dituen, Mendozako tornuko lautada bezalako salbuespenekin.
- Lehen sektoreko dinamika sozioekonomikoei lotutako nekazaritza paisaia.
- Biztanleria-dinamikak geldiaraztea gune tradizionaletan eta herrixketan, eta, ondorioz, eraikinak, batez ere historikoak, bertan behera uztea.
- Gasteizko gune tradizionalak eta etxebizitza-eskariari lotutako herrixkak. Hiri plangintza hiri proiektu orokorrekin lotzea, dauden araudiak garatzeko.

MEHATXUAK

- Lurraldearen okupazio estentsiboaren mehatxua suspertzea: hiri-garapena, industria-garapena, azpiegitura-garapena eta zuzkidura-garapena, PU honetara hedatuta.
- Urbanizazioaren eta paisaia tradizionalak errespetatzen ez dituzten hiri inguruko jardueren dinamika.
- Nekazaritza paisaiaren degradazioa. Aldaketa nekazaritza eta abeltzaintzaren sektorean, nazioarteko merkatuaren aldaketengatik, eta ondorio hauek izan ditzake:
 - Laboreak areagotzea: lurzatiaren kontzentrazio berriak eta ibaiertzak, heskai biziak eta ibaiertzeko landaretza kentzea.
 - Nekazaritza eta abeltzaintzako azpiegiturak: nabe handiak, tamaina handikoak, nekazaritzako makinak eta soberakinak, berotegiak eta salbuesitako beste eraikin batzuk gordetzeko.
 - Nekazaritza eta abeltzaintzari lotuta ez dauden eraikinak eta azpiegiturak ugaritzea. Lurzoru urbanizaezinaren presioa eta okupazio hasiberria, eraikuntza sakabanatuen bidez.
 - Nekazaritza-jarduera bertan behera uztea eta laboreak sastraka bihurtzea, batetik, lehen sektoretik eratorritako alderdi sozioekonomikoengatik (erreleborik eza, merkatuko lehiakortasun handia, etab.) eta, bestetik, ezin delako lehiatu lurzoruak hiri-garapenerako duen balioaren aurrean.

EBALUAZIOA:

- Hirira sartzeko etorkizuneko azpiegituren eragina, bereziki AHTarena.
- Gune tradizionalen eta herrixken itxura aldatzea:
 - Nukleoa handitzea, berezkoa duen morfologia errespetatu gabe, eta haren ordeztu hiri-itxura jartzea. Bilbe erregularra handitzeak eta lurzoru-azalera asko okupatzeak kokalekuaren silueta bereizgarria eta irudi orokorra haustea dakar.
 - Hirigintzako garapen berriak agertu dira, eta, parametro funtzional diferenteeekin, sare erregularreko bilbeak agertu dira lurrean, disruptiboki, eta ez dute loturarik edo proportziorik kokalekuak historian zehar izan duen garapenak izan duen hazkunde organikoarekin.
 - Gune tradizionalen eta herrixken inguruetan nekazaritza eta abeltzaintzako nabeak sartzeko arriskua.
- Kultura-baliabideen degradazioa: dorretxeak, galtzadak.

Indarguneak:

- Industria eta enpresa eremu indartsuak, gizarte balio fundamentalak dituztenak, biztanleria aktiboaren maila handia mantentzeko.
- Kokapen estrategikoan kokatzea, EAE osoan oso lurzoru huts gutxi izateko aukerarekin. Gainera, sektore horren presentzia motor ekonomiko gisa balioesten da. Jarduera berrietan paisaia integratzeko irizpideak hobetzeko edo, hala badagokio, lehendik daudenak leheneratzeko gaitasuna dago ingurunean.
- Balioetsitako paisaietan integratutako nukleoak, ingurumena zainduta dutenak biztanle berriak erakartzeko gune gisa.
- Kokalekuen ondare eta kultura balio handia.
- Eratzun berdea eta hiri-bilbean berreskuratutako eta integratutako beste espazio batzuk egotea, paisaiaren kalitatea hobetzea eta espiritu bereko etorkizuneko ekintzetarako oinarriak ezartzea.
- Nekazaritza-lurralde produktiboa euskal testuinguruan, zeinaren funtzioa garrantzitsua baita elikagaien eskaria hornitzeko.
- Nekazaritza-paisaia, kontserbazio-egoera onargarrian dago, balio handiko zonekin, hala nola Mendozako lautadan, mosaikoan eta heskaietan mantentzen baita paisaia.

- Lurraldearekiko identitate-izaera nabarmena duten eta baliabideen aprobetxamendu jasangarriaren historia luzea duten biztanleak
- Paisaian funtsezkoak diren kokaguneak babesteko formak: Zadorra eta La Llanada uharteak, Natura 2000 Sarean integratuta.
- Zenbait elementu eta kokaleku daude, jarduketak udalerriaz gaindiko edo hiriko lurralde-kudeaketako proiektu berriak zehazteko argumentu-ildoez hornitzea ahalbidetzen dutenak.

Aukerak:

- Nekazaritza-jarduera orekatuta mantentzea paisaia naturaleko espazioak berreskuratzearekin, hala nola ezpondak, ibaiertzak, muinoak eta bide-ertzak. Paisaiaren aniztasuna kontserbatzea eta handitzea ahalbidetzen du, baita kalitate ekologikoa eta hiri inguruko trantsizioa hobetzea ere.
- Azpiegitura berdearen ondoriozko proiektuak handitzea, unitate osorako oinarriak ezarri.
- European Green Capital 2012 sariak eta Biosphere Responsible Tourism ziurtagiriak honako hauek erraztu ditzakete:
 - Sarbideak eta hiri-inguruko paisaia hobetzea, hiriaren erakusleihu gisa.
 - Nekazaritza- eta abeltzaintza-azpiegituren garapenean paisaia-irizpideak sartzeta.
 - Gaur egun lurpean dauden erriberak berreskuratzea eta egokitzea.
 - Gaur egun degradatuta dauden kokaleku industrialak eta lurzoru industrialak giza kokalekuetan berregituratzea.
- Garrantzi handiko ekoizpen-espazio berriak, paisaia-irizpideak txertatzeko aukera ematen dutenak.
- Nekazaritzako produktu jasangarriak, ekologikoak eta kalitatezkoak balioztatzekeko prozesu berriak tokiko merkatuetan

PAISAIAREN KALITATE HELBURUAK, PLANGINTZA, KUDEAKETA ETA JARRAIPIEN PROPOSAMENA

Paisaia-unitate osorako proposamen integrala azaltzen da. Geodatuak 1: 10.000 eta 1: 25.000 bitarteko eskalan garatu dira, eta horrek lurraldearen kudeaketan eta antolamenduan integratzea ahalbidetzen du. 4. dokumentuan (Helburuak, proposamenak eta adierazleak), planteatutako PKHak lortzeko ekintzak garatzen dira. Azpimarratu behar da PKH espezifikoenak eta garrantzitsuenak erakusten direla PUrentzat, eta horiek lortzeko ekintzak lehentasunezkoak direla eta aurrera eramateko potentzialtasuna dutela.

Paisaia babesteko eta kudeatzeko ekintzak, kontserbatzeko eta haien balioa nabarmentzeko formulatutako PKH erabakigarrienak honako hauek dira:

Gasteizko hiri- eta industria hazkundearen paisaia integrazioa kudeatzea, lurralde-erlaldaketa degradatzaileak edo inpaktu negatibo handiak saihestuta lortuko dira. Etorkizuneko azpiegituren paisaia eta ingurumen inpaktuak integratzeko ahaleginak areagotzen, bereziki abiadura handiko trenaren trazadura.

- Ingurua babesteko eta kontserbatzeko tresnak aktibatzea eta garatzea, bai eta gune tradizionalen eta herrixken (CNR) ikusmen pertzepzioa ere, morfologiari dagokionez, batez ere elizaren inguruko eraikinen banaketan. IV. dokumentuan alderdi horiek eta beste batzuk garatzen dira.
- Paisaian garrantzitsuak diren kultura-baliabideen ikusmen babesa sustatzea: kultura-multzoak, haien pertzepzioan eragina izan dezakeen guneak.
- Kultura ondarea kontserbatzea eta balioestea. Ondare balio historiko edo sinbolikoa duten baliabide guztiak babestea, behar dutenean hobetzea eta balioestea proposatzen da, oro har, eta, bereziki, paisaian ordezkotza sailkatutakoak.
- Ikusmen-esposizio handiko kokaguneen ikus-babesa sustatzea. Gune horiek paisaiaren aldetik nabarmentzen dira lautadan.
- Hedapenari dagokionez, martxan jarrita ez dauden neurri berezirik ez da behar.

Paisaia naturalaren kontserbazioa sustatzea, hori mantentzea beharrezkoa baita PUKo paisaiarako. Oro har, **landaretza multzoaren paisaia-babesa** sustatzea proposatzen da, **baita ibaiertzak eta ur-xaflak ere**. Bere babesaz gain, kasu batzuetan hobetzea proposatu da. Enklabe berezi gisa Zadorraren ibaiertza, Gasteizko Mendietan jaiotzen diren erreken multzoa edo Gasteizko Eratzun Berdea nabarmentzen dira. Bereziki, eta duen garrantzia kontuan hartuta, PIBE gisa izendatu da **Arabako Lautadako muinoen** multzoa, bai eta **Arabako Lautadako hariztiak** ere.

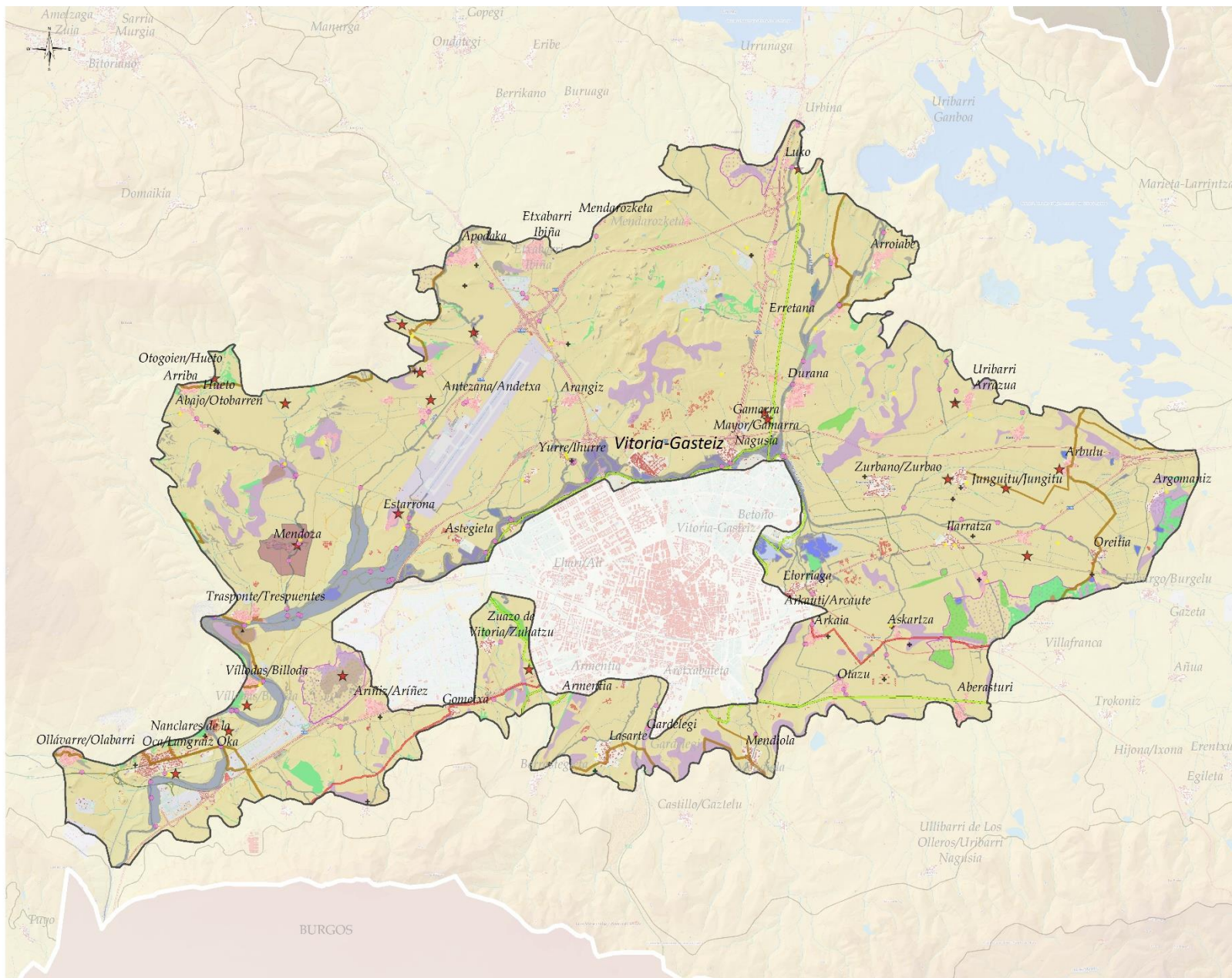
Kalitate ekologikoko eta paisaia kalitateko nekazaritza erabileraren kontserbazioa sustatzea, bai eta haren hobekuntza paisajistikoa, ekologikoa eta funtzionala ere:

- Paisaia balio handiko nekazaritza eta abeltzaintzako paisaia kontserbatzeko kudeaketa. Paisaiaren aniztasuna eta kalitatea handitzen laguntzen duten baratze ugari daude. Ez da proposatzen haien babes generikoa, kasuz kasu aztertu beharko litzatekeelako. Gainera, haien babesa, ondo mantentzeko politikekin bultzatu beharko lirateke. Nolanahi ere, hainbat iturritatik datozen baratzeak identifikatu dira (Sigpac, Siose eta EAEko landarearen mapa), paisaiaren elementuen geodatuan sartuta daudenak (lurzoruaren erabilerak).
- Nekazaritzako biztanleria aktibo mantentzeko neurri sozioekonomikoak.
- Errentagarritasuna hobetzeko eta nekazaritza eta abeltzaintzako praktikak teknologia berrietara egokitzeko ekintzak paisaiaren aldetik egokitzeko neurriak ezartzea. Nekazaritzako azpiegitura berriak paisaian integratzea, nekazaritza eta abeltzaintzako nabeak edo negutegiak barne. Gogorarazten da IV. Dokumentuan, helburuak, proposamenak eta adierazleak, nekazaritzako azpiegiturei buruzko atal espezifikotzat garatu dela.
- Partzela-kontzentrazioen paisaia eta ingurumen-integrazioa: zenbait osagai babestea, mugak lehengoratzeko sustatzea, landaretza naturalak sortzeko.
- Lurzoru urbanizaezinean eraikinak ugaritzea eragozteko eta haien bolumetria, azalera, koloreak eta materialak arautzea, nekazaritzako eta abeltzaintzako lanak egiteko beharrezkoak direnean, lizentziak eta baimenak ematerakoan.

Azkenik, ikusmen-hauskortasun handiko kokaguneak udal-plangintzan integratzea proposatzen da, ikusmen-babesari begira. Berriz ere gogorarazten da **Arabako Lautadako Muinoak** PIBE identifikatu dela, babesteko.

VITORIA-GASTEIZko LAUTADA

PAISAIAREN KALITATE HELBURUAK, PLANGINTZA, KUDEAKETA ETA JARRAIPIEN PROPOSAMENA



- PAISAIAREN KALITATEKO HELBURUAK I: KONTSERBAZIOA ETA BALIOA NABARMENTZEA**
Kultur baliabideak kontserbatu eta haien balioa nabarmentzea
- ★ Ondare nabarmena paisaian
 - Ondare zibila
 - Baliabide etnografikoak
 - + Ondarea (sinbolikoa)
 - ▲ Historiko-identitarioa
 - Ibilbide Luzeak
 - PR-Tokikoak
 - Ibilbide berdea
 - Erromes Bideak
- KOKAGUNE KULTURALEN BABESA ETA IKUS-KONTSERBAZIOA**
- Santiago eliza (Trasponte/Trespuentes)
 - Martioda
 - Estibalizko Andre Mariaren santutegia
 - San Joanen tenplua eta nekropolia (Iruñeko Oppidum)
- BALIO ALTUKO ETA IKUS-HAUSKORTASUNEN GUNEEN, HIRIBILDUEN ETA HIRIGUNE HISTORIKOEN IKUS-BABESA**
- Mendoza
 - Gune tradizionalen eta herrixken kontserbazioa
- Ibaien, ibaierzten, hezeguneen eta ur-guneen babesa, kontserbazioa eta hobekuntza**
- Gasteizko Mendietako errekek
 - Gasteizko parkeak, hezegunak eta Eratzun Berdearen ertzak
 - Zadorra ibaiaren ertza (Gasteizko Eratzun Berdea)
 - Zadorra (altua)
 - Zadorraren erdiko ibilbidea
 - Izen espezifikorik gabe
- Haitz eta muino identitarioen babesa eta ikus-kontserbazioa**
- Jundizko haitzak
- Paisaiako zuhaitz-masa berezien babesa**
- Arabako Lautadako hariztiak
 - Izen espezifikorik gabe
- Ikus-hauskortasuna**
- Esposizio altuko kokaguneen babesa
- Paisaia naturalaren babesa**
- Paisaia arrokatsua eta higagarria
- PAISAIAREN INTERES BEREZIKO EREMUAK**
PAISAIAREN KALITATE ETA HAUSKORTASUN HANDIAREN ONDORIOZ, IKUS BABESARAKO EKINTZAK BEHAR DITUZTEN PIBEAK
- P1. ARABA LAUTADAKO MENDIXKAK
 - P10. BADAIA, ARKAMU ETA BIBILLO

PAISAIAREN KALITATE-HELBURUAK, PLANGINTZA-, KUDEAKETA- ETA JARRAIPEN-PROPOSAMENA

Paisaia hobetzeko eta/edo egokitzeko formulatutako PKH erabakigarrienak, paisaia kudeatzeko eta antolatzeko ekintzak eskatzen dituztenak, honako hauek dira (ikus erantsitako irudia):

- **Industria-kokalekuen (M.AI) antolamendua eta ikusmen hobekuntza**; horien itxura asko hobetu daitezke A1ean, PUren hegoaldeko korridorean: Subillabideko industrialde industrialak eta San José de Los Llanosean
- **Sarbideak antolatzea, bisualki hauskorak diren eta osagai negatiboak dituzten hiri-inguruko eremuetan**. Gasteizerako sarbide jakin batzuk antolatu dira, industria lurzorua edo bisualki hauskorak diren hiri inguruko eremuak zeharkatzen dituztenak eta hobetu daitezkeen osagai negatiboak dituztenak. Kudeaketa eta antolamendu ekintzak gauzatzeko dituzten PIBEak identifikatu dira: Gasteizko eraztuna eta Gasteizko Lautadako hegoaldeko sarbidea. Azpimarratzekoa da horien artean etorkizuneko AHT terminal intermodala proposatu dela, lehentasunezko zatitza jotzen baitugu bere diseinuan paisaia-irizpideak sartzea.
- **Azpiegitura handien paisaia hobetzea**. Kasu askotan, neurri handiak behar dira, Katalogo honen irismena gainditzen dutenak, hala nola lurperatzea. Hala ere, paisaian eragin oso larria dutenak eta hobetu daitezkeenak adierazten dira: tentsio altuko hodien lineak.
- **Erauzketa-ustategien paisaia integrazioa**. Degradazio txikiak daude, hala nola agregakinen erauzketak, legez kanpoko isuriak, eta horiek hobetu egiten dira detektatzen direnean. Edo, Azkorrikanako harrobiaren zati gisa, PUan barneratzen dena, integrazio-proiektu arrunta aurkeztzen dutenak, zein berriki baitaiteke testuinguru integratzaile zabalago batean (PIBE Zadorra erdi Santa Katalina).
- **Nekazaritza zuzenduta ez dauden nabe bakanduen eta eraikin exentuen ikusmen hobekuntza**. Katalogoko ebakuazio eskala, ikusteko moduko sarbideetan edo kokaguneetan kokatzeko aukera ematen badu ere, eta inpaktuaren magnitudea eta intentsitatea hautemateko aukera ematen badu ere, ez da nahikoa ikusmena hobetzeko, kasuz kasu aztertu beharko bailitzateke.
- **Ibaiertzak hobetzea eta egokitzea**, (IH) eta berdegune bereziekin lotzea. Uholde-lautada leheneratzeko plana, ibai-ertzeko landaretza garatzeko edo baso-laborantza edo nekazaritza-laborantza integratuen erabilerak berriz zehazteko, espazioa paisaian eta ekologian hobetzeko, gozatzeko eta uholdeak gutxitzeko. Zadorraz gain, Lautadatik igarotzen diren ibai eta ibaiadarretako ibaiertzak berreskuratu behar dira. EAEko Ibaien eta Erreken Ertzak Antolatze Lurraldearen Arloko Planaren barruko ekintzak gauzatzeko eta zabaltzeko (Zadorra Erdi Aroko PIBE Santa Katalina eta Gasteizko Eraztuna).

Ikusmen irisgarritasun handiko kokaguneetan **basoberritzeak eta sastrakadiak paisaian hobetu daitezkeen sustatzea**.

Paisaia hobetzearekin zerikusia duten eta kudeaketa-ekintzak eskatzen dituzten beste helburu batzuen artean, honako hauek proposatzen dira:

- Nekazaritza-paisaiaren paisaia-hobekuntza, hobekuntza ekologikoa eta funtzionala sustatzea. Eremuen eta ibai-espazioaren arteko tartea berreskuratzea.
- Errentagarritasuna hobetzeko eta nekazaritza eta abeltzaintzako praktikak teknologia berrietara egokitzeko ekintzak paisaiaren aldetik egokitzea. Partzela-kontzentrazio berrietan paisaia-irizpideak ezar daitezkeen sustatzea, horiek onartzeko, 4. dokumentuan deskribatutako ekintzekin.

PKH horien proposamena nabarmentzeko, paisaian duen garrantzia dela eta, PUak hiru PIBE garatzen dira, zehazki, antolatzeko eta kudeatzeko helburuak eta ekintzak:

- Gasteizko eraztuna. Gune horren kudeaketak eta antolamenduak PU osoaren pertzepzioari eragiten dio. Egungo Eratzun Berdea Nekazaritzako Eratzunarekin integratzeko proposamena, lehenengoaren potentzialtasuna eta funtzionaltasuna handitzeko eta berreskuratze-ekintzak sustatzeko, eta Gasteizko hirigintza hedapena elkarrekin kudeatzeko.
- *Gasteizko Lautada hegoaldeko sarbidea*. A1 korridorea eta industria-kokalekuak protagonista dituen espazioa da, eta paisaiari begira berrantolatzea proposatzen da.
- *Zadorra medio-Santa Katalina*. Zadorra ibaiaren korridorea Gasteiztik behera, Zaia, Santa Katalina eta Iruña Okako Kongostoren arteko elkargunean. Uholde-lautada berreskuratzeaz gain, hainbat kokagune degradatu daude, kultura-izaera handikoak, eta premiazko egokitzapen- eta hobekuntza-neurriak behar dituzte.

