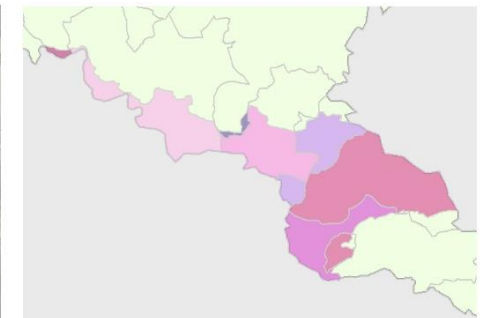
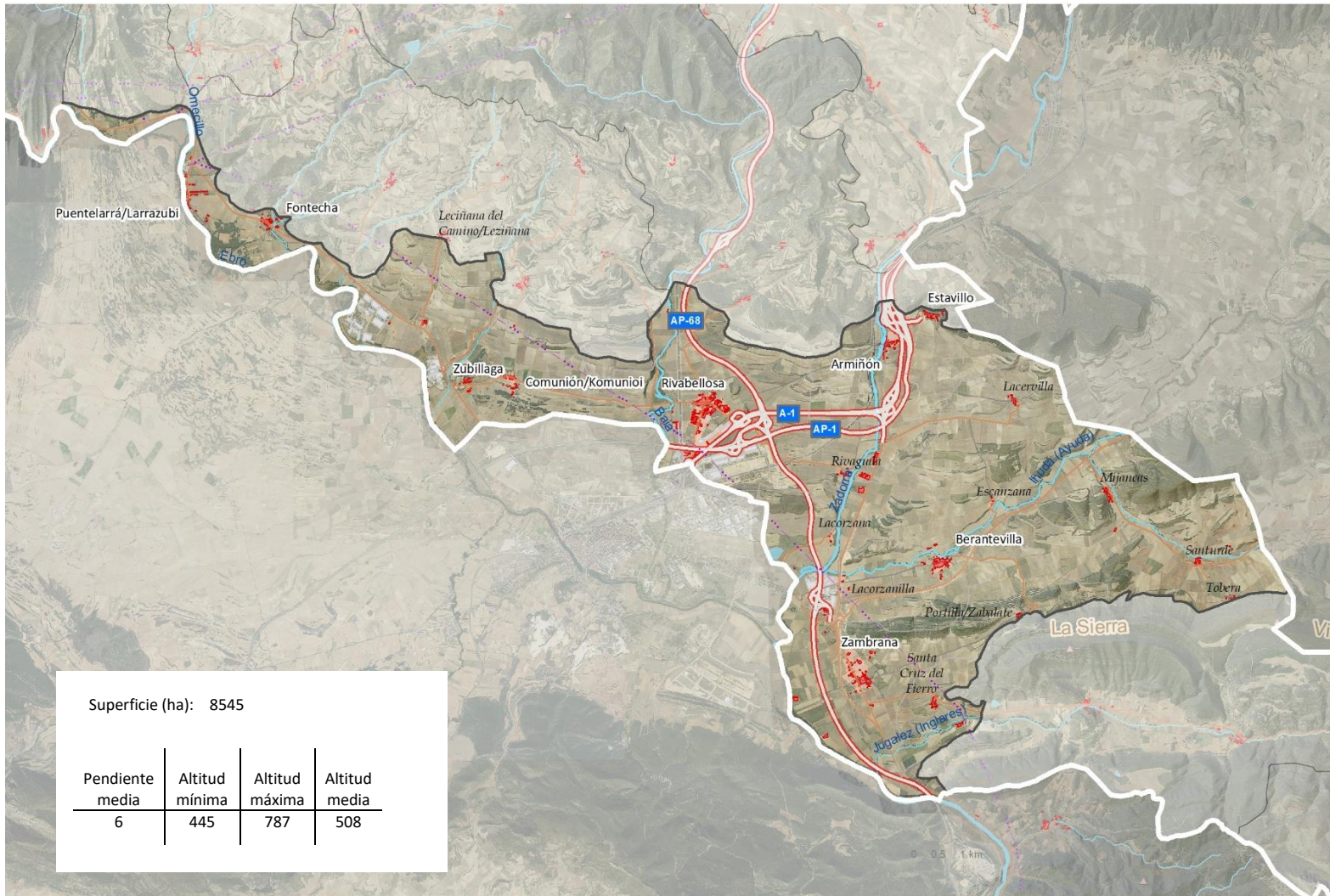


VALLE DEL EBRO (CONFLUENCIA CON EL ZADORRA Y EL AYUDA)

LOCALIZACIÓN



Municipios/Udalerrriak

- 38,3% Berantevilla
- 19% Lantarón
- 15,5% Ribera Baja / Erribera Beitia
- 13,3% Zambrana
- 12,2% Armiñón
- 0,9% Erriberagoitia / Ribera Alta
- 0,8% Valdegovia / Gaubea



DEFINICIÓN Y CARÁCTER

Amplia llanura recorrida por el río Ebro entre el desfiladero de Sobrón y las conocidas como 'Conchas de Haro'. Territorio dividido entre Burgos y Álava, rodeado por los burgaleses Montes Obarenes y el somontano de diversos montes alaveses. Comparte con las otras 'Llanadas' alavesas su intensa transformación agrícola, la presencia relevante de asentamientos humanos e industriales y su función como corredor relevante de infraestructuras.

Su sector alavés lo integran los valles de los ríos Zadorra, Ayuda y Bayas antes de tributar al Ebro. Campiña con pequeños núcleos de población dispersos, de marcada huella histórica como territorio frontera, con presencia de torres medievales, palacios y cascos históricos, y numerosos monumentos y vestigios de antiguos poblamientos. De cara a la integración en el Catálogo sólo se tiene en cuenta el territorio vasco.

VALLE DEL EBRO (CONFLUENCIA CON EL ZADORRA Y EL AYUDA)

DEFINICIÓN Y CARÁCTER

Pertenece a la depresión Miranda-Treviño, eje del sinclinal que en este sector se encuentra algo desplazado hacia el sur. Llanura, rodeada por una cadena de alturas correspondientes a los Montes Obarenes, con salida natural por el desfiladero de Pancorbo al oeste en dirección a Burgos; las Conchas de Haro al sureste en dirección a La Rioja y el desfiladero de La Puebla de Arganzón al noreste en dirección al País Vasco. Los ríos, en especial el Ebro, estructura un paisaje en el que se entremezclan usos agrícolas y naturales, con los intensamente transformados. Los principales elementos representativos del paisaje natural son los sotos del Ebro y las riberas del Zadorra y Ayuda. Salpican la unidad pequeños cerros que sobresalen en la llanura, relieves de escasa potencia como para ser identificados de forma independiente como UP.

El carácter agrario dominante cede parte del protagonismo al nudo de comunicaciones de las autopistas AP1 y AP68 y la autovía A1, en la frontera de Álava con Burgos, y a la cercana población burgalesa de Miranda de Ebro. Su estratégica localización en las rutas medievales y romanas enlazaba la meseta con el mar y coincidía con uno de los trazados de los peregrinos en su recorrido hacia Santiago. Actualmente es un área logística relevante del norte de España para la distribución de cargas en la Península Ibérica y Europa.

El paisaje construido condiciona de manera relevante la percepción de la unidad, con un número muy alto de asentamientos, algunos con típicos crecimientos de ampliaciones contemporáneas, pero muchos conservan aun el carácter de núcleo tradicional. En el valle que conforman la confluencia de los ríos Bayas y Zadorra con el Ebro se localiza Rivabellosa, núcleo urbano más importante de la unidad de paisaje, cuya antigüedad va más allá del año 1099 en el que aparece citada con ocasión del fuero de Miranda concedido por el rey Alfonso VI.

Destacan los desarrollos industriales y logísticos en torno a los nudos de comunicaciones, encabezados por el polígono de Arasur, el cual linda directamente con el polígono industrial de Bayas, en Miranda del Ebro.

El paso del Camino de Santiago por ella ha contribuido a la presencia de un extenso conjunto de recursos culturales e históricos.



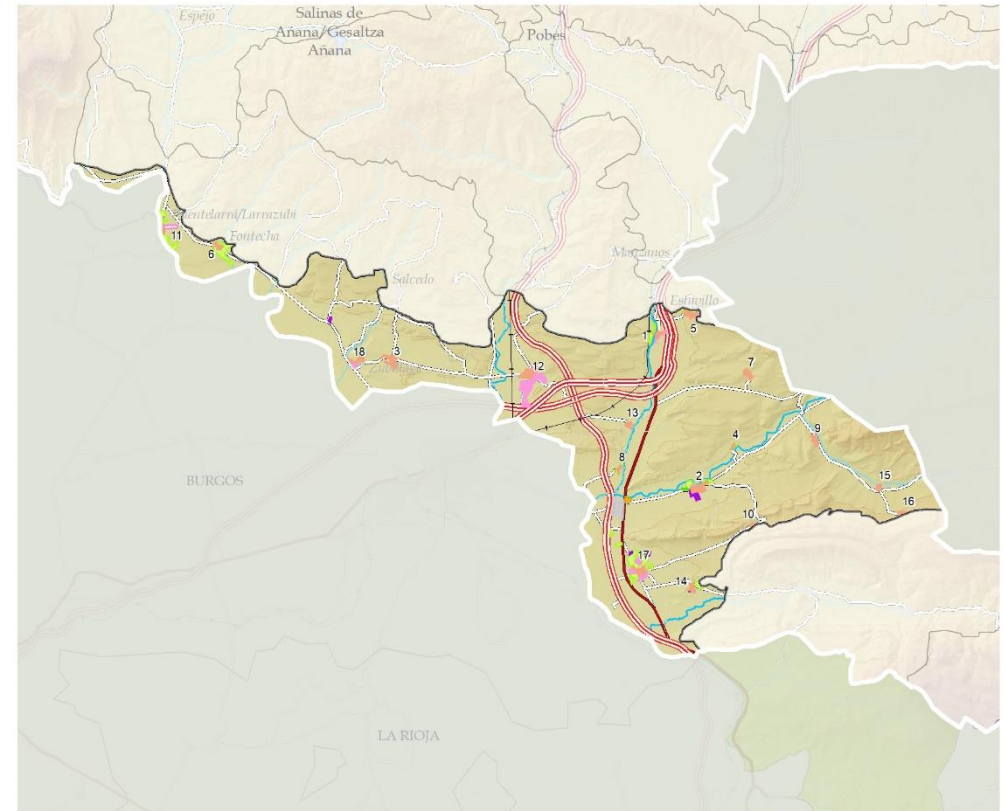
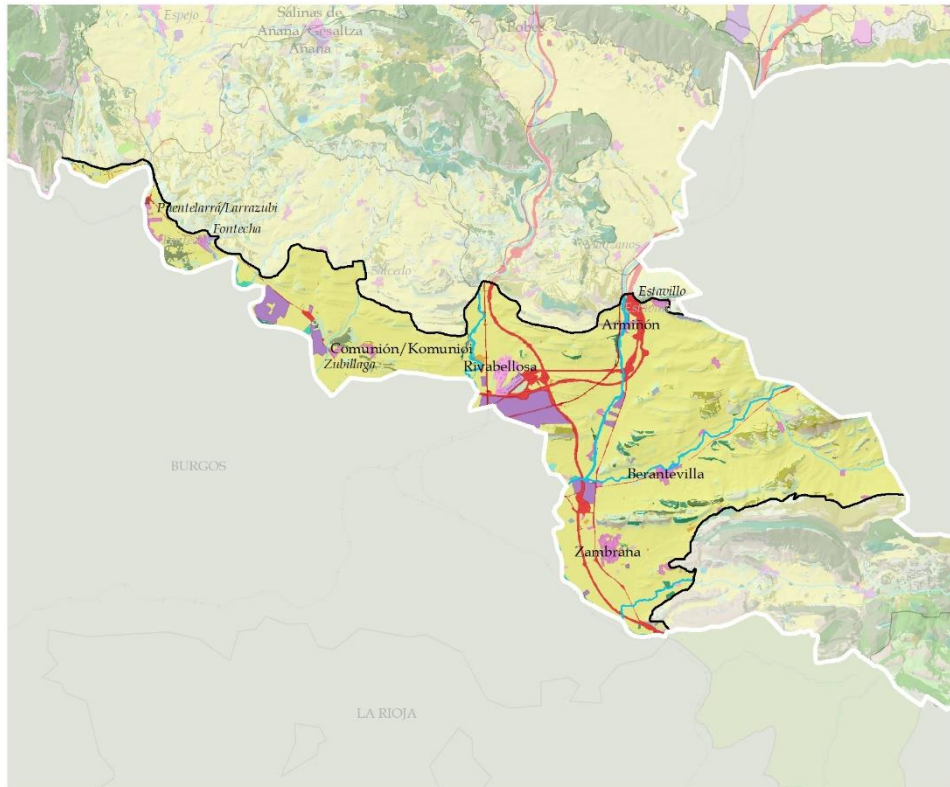
VALLE DEL EBRO (CONFLUENCIA CON EL ZADORRA Y EL AYUDA)

DEFINICIÓN Y CARÁCTER



VALLE DEL EBRO (CONFLUENCIA CON EL ZADORRA Y EL AYUDA)

DEFINICIÓN Y CARÁCTER



ELEMENTOS DEL PAISAJE (VEGETACIÓN Y USOS DEL SUELO)

PAISAJE FORESTAL

- QUEJIGARES Y MAROJALES
- ENCINARES
- PINARES MEDITERRÁNEOS Y SUBMEDITERRÁNEOS
- PLANTACIONES FORESTALES DE PRODUCCIÓN
- MATORRALES
- PRADERAS MONTANAS, PRADOS, JUNCALES Y TURBERAS
- PASTOS

PAISAJE LITOLÓGICO Y EROSIVO

- PASTIZALES Y MATORRALES PETRANOS
- CÁRCAVAS
- ROQUEDOS Y ESCARPES

PAISAJE DEL AGUA

- CURSOS DE AGUA
- OTRAS LÁMINAS DE AGUA
- VEGETACIÓN DE RIBERA
- VEGETACIÓN DE HUMEDALES

PAISAJES AGROPECUARIOS

- BOSQUETES MIXTOS Y SETOS

TIERRAS DE LABOR

- HUERTAS Y FRUTALES
- VIÑEDOS
- ASENTAMIENTOS AGROPECUARIOS AISLADOS

PAISAJES DE TRANSFORMACIÓN INTENSA

- ASENTAMIENTOS DE POBLACIÓN
- ASENTAMIENTOS INDUSTRIALES
- INFRAESTRUCTURAS ENERGÉTICAS
- RED DE COMUNICACIONES
- ÁREAS DEGRADADAS (TEMPORALES)

1:190.000



ASENTAMIENTOS -TIPOLOGÍAS-

- ENSANCHES Y DOTACIONAL
- DISCONTINUO
- NÚCLEOS TRADICIONALES Y ALDEAS
- USOS AGROPECUARIOS
- ZONAS VERDES Y CEMENTERIOS
- INDUSTRIAS E INFRAESTRUCTURAS
- PATRIMONIO

-NÚCLEOS DE POBLACIÓN-

- 1: Armifón
- 2: Berantevilla
- 3: Comunión/Komunioi
- 4: Escanzana
- 5: Estavillo
- 6: Fontecha
- 7: Lacervilla
- 8: Lacorzana
- 9: Mijancas
- 10: Portilla/Zabalate
- 11: Puentelarrá/Larrazubi
- 12: Rivabellosa
- 13: Rivaguda
- 14: Santa Cruz del Fierro
- 15: Santurde
- 16: Tobera
- 17: Zambrana
- 18: Zubillaga



VALLE DEL EBRO (CONFLUENCIA CON EL ZADORRA Y EL AYUDA)

DEFINICIÓN Y CARÁCTER



VALORES CULTURALES, HISTÓRICOS E IDENTITARIOS





Religioso

-  Basílicas, monasterios, templos y conventos (1)
-  Ermitas (5)



Defensivo

-  Castillos y torres (2)



Civil

-  Puente (21)
-  Molinos, harineras y trujales (18)
-  Patrimonio hidráulico (2)
-  Patrimonio industrial (2)

Etnográficos

-  Fuente-Lavadero-Abrevadero (12)
-  Tejeras, caleras, neveras, abejas... (7)


Simbólico

-  Cementerio (9)
-  Cruceros, estelas... (19)




Histórico identitario

-  Yacimientos prehistóricos (3)


Recorridos históricos

-  Camino de Santiago

Enclaves histórico identitarios

-  Necrópolis de San Llorente
-  Poblado de El Fuerte
-  Recinto fortificado la Ermita

Cascos históricos y núcleos relevantes paisajísticamente



-  Villa de Berantevilla

Recursos relevantes en el paisaje

- B14, NUESTRA SEÑORA DE LACORZANILLA
- C25, TORRE DEL CONDESTABLE
- C33, TORRE DEORGAS
- E141, ERMITA DE SAN ROQUE
- E142, ERMITA DE SANTA CRUZ
- E143, ERMITA DE SANTA MARIA
- E144, ERMITA NTRA. SRA. DE LACORZANILLA
- E145, ERMITA SANTA MARÍA DE TOBERA

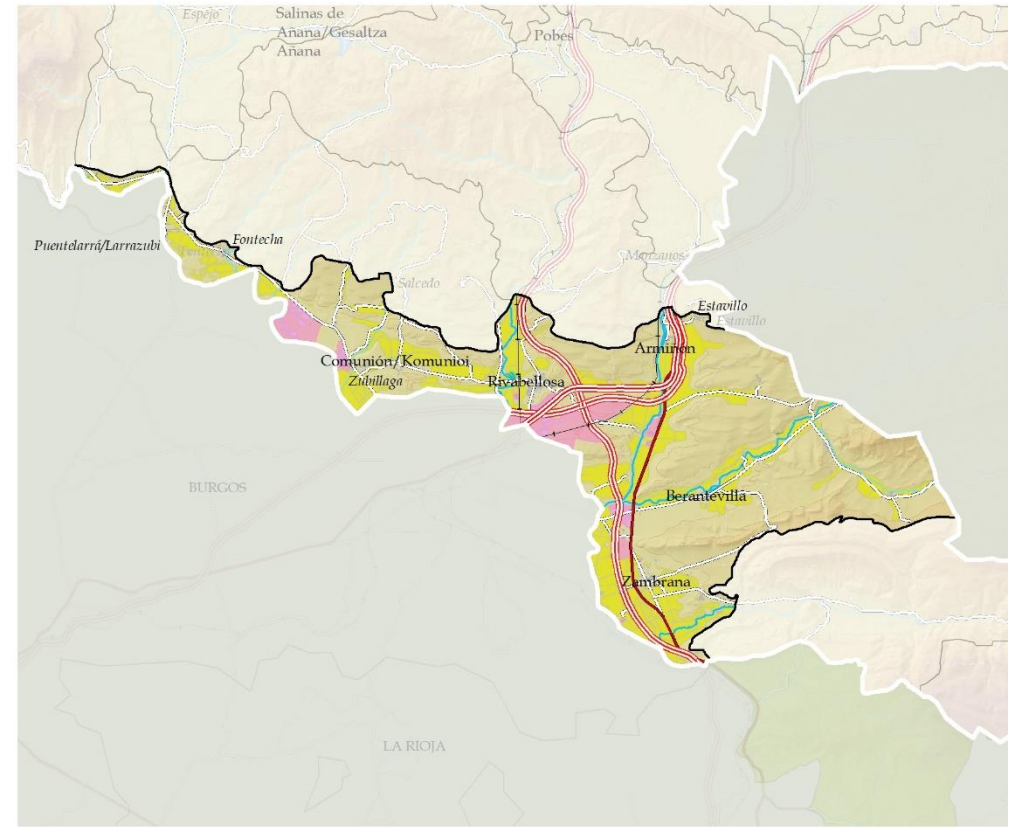
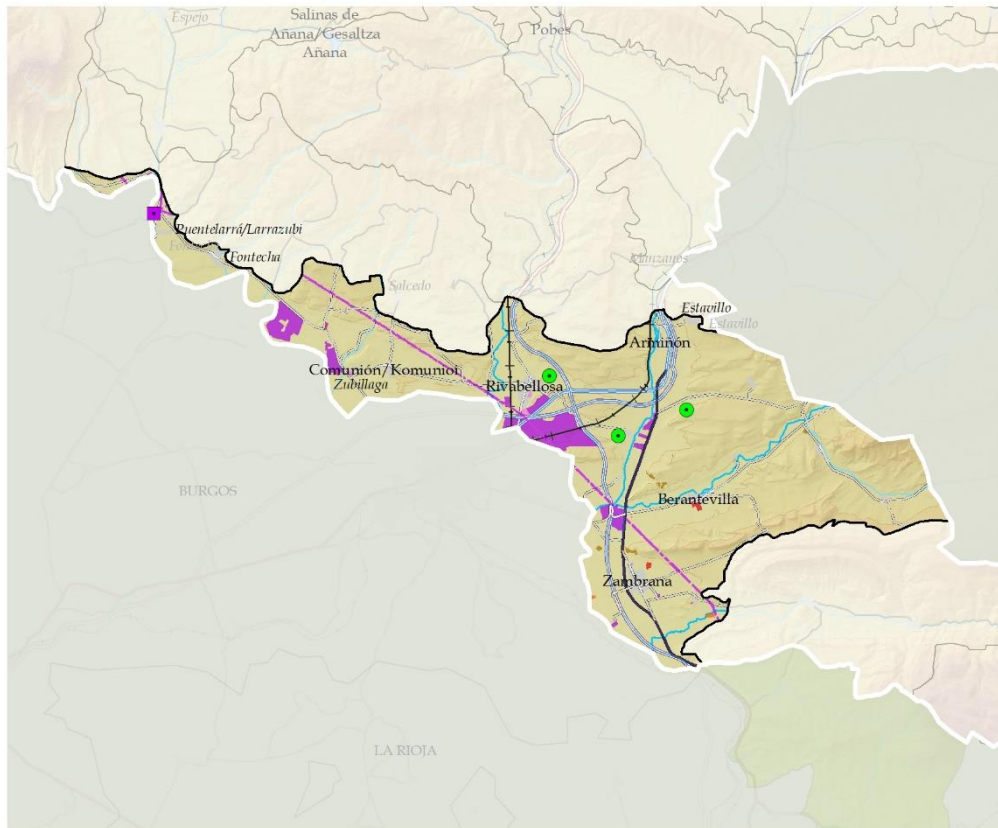
Asentamientos

Recursos patrimoniales en el núcleo

-  0 - 1 (5)
-  2 - 4 (6)
-  5 - 13 (5)

VALLE DEL EBRO (CONFLUENCIA CON EL ZADORRA Y EL AYUDA)

DEFINICIÓN Y CARÁCTER



TRANSFORMACIONES INTENSAS RELEVANTES

INDUSTRIAL

- ASENTAMIENTOS INDUSTRIALES
- POLÍGONOS INDUSTRIALES EN ASENTAMIENTOS HUMANOS

INSTALACIONES AGROPECUARIAS

- INSTALACIÓN AGROPECUARIA AISLADA
- INSTALACIÓN AGROPECUARIA EN ASENTAMIENTOS HUMANOS

OTROS

- CALLES CORTAFUEGOS DE LINEAS ELÉCTRICAS
- SUPERFICIES COMERCIALES
- ZONAS DEGRADADAS (TEMPORALES)

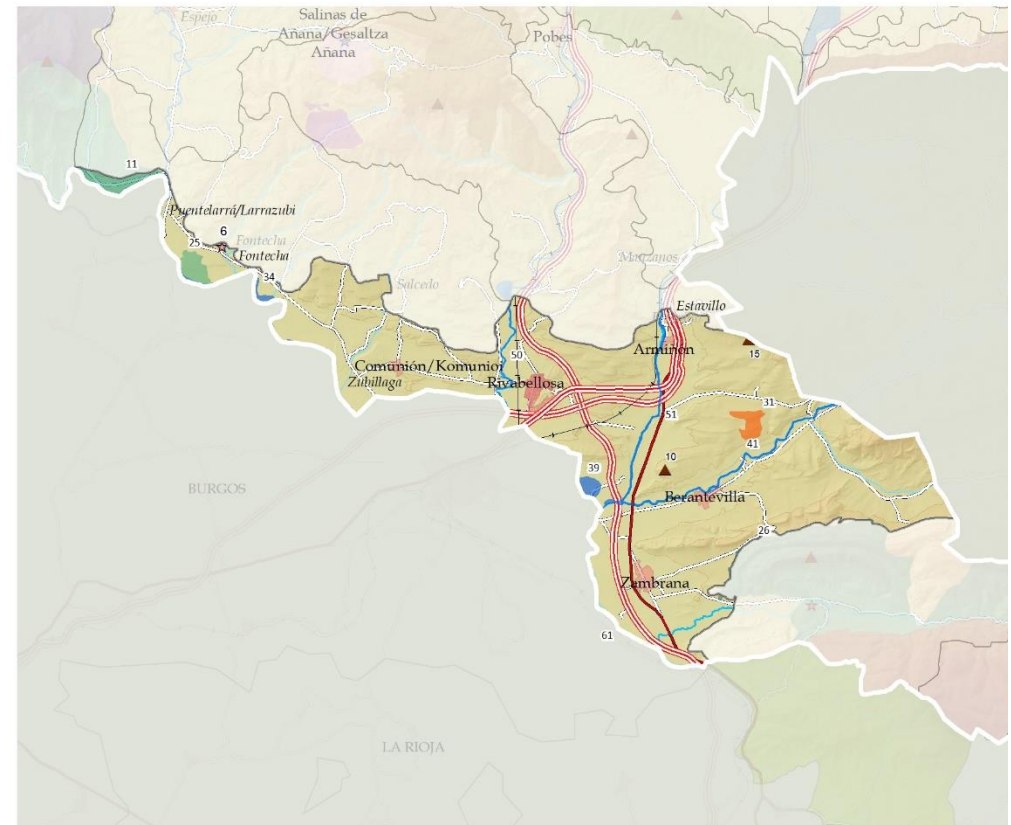
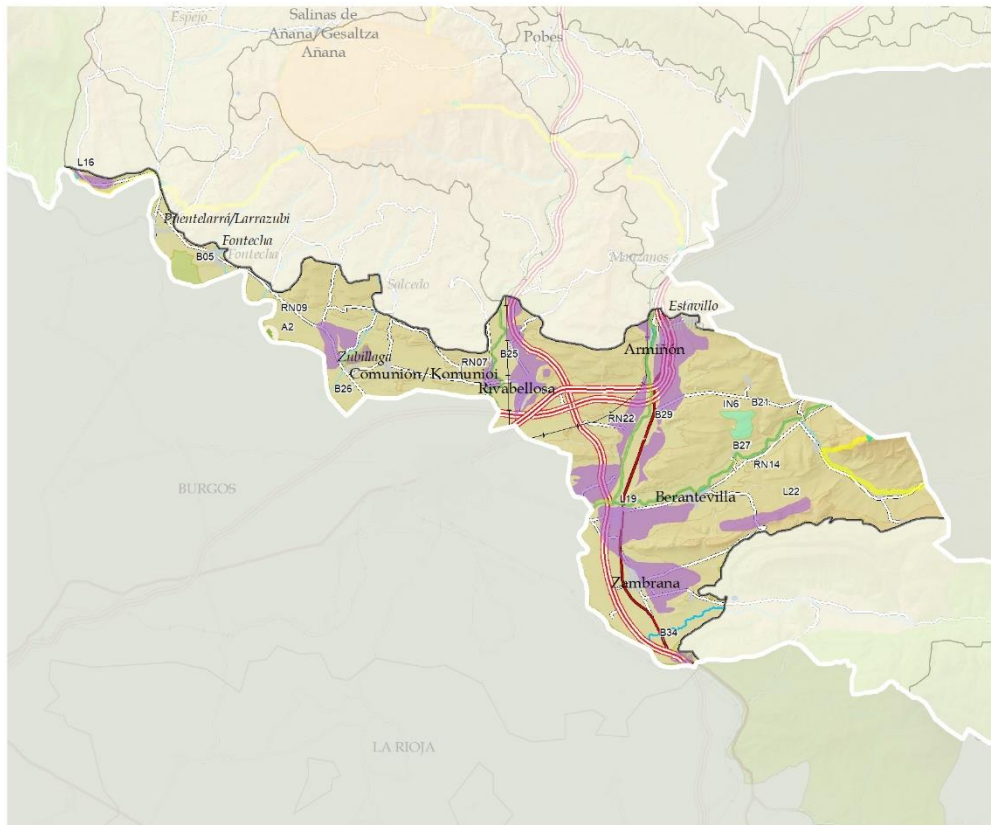
- Antena telecomunicaciones (3)
- Subestación eléctrica (1)
- Autopistas/Autobideak
- Carreteras principales/Errepide nagusiak
- Otras vías con firme/Beste errepideak
- Ferrocarril/Trenbidea
- - - Muy alta tensión/Goi-tentsioa handia

VALORES PRODUCTIVOS SECTORIALES

- Tierra arable de alto valor estratégico
- Productividad forestal
- Suelo Industrial (Udalplan)
- Huertas y frutales de alto valor estratégico
- Prados y cultivos atlánticos

VALLE DEL EBRO (CONFLUENCIA CON EL ZADORRA Y EL AYUDA)

DEFINICIÓN Y CARÁCTER



VALORES NATURALES Y ECOLÓGICOS

Zuhaitz apartekoa/Árbol singular

- A2: Pino piñonero de Lantarón

RN2000

- RN07: Baia ibaia/Río Baia
- RN09: Ebro ibaia/Río Ebro
- RN14: Ihuda ibaia/Río Ihuda (Ayuda)
- RN22: Zadorra ibaia/Río Zadorra

Lugares de interés geológico

- L16, Sistema de Terrazas del Ebro y principales afluentes
- L19, Sistema de Terrazas del Ebro y principales afluentes
- L22, Relieve en cuestras

DOT E INFRAESTRUCTURA VERDE

- Corredores

Reservas de la biodiversidad

- B05: Carrascales en Fontecha
- B21: Quejigal en el cerro la Solana
- B25: Río Baia
- B26: Río Ebro
- B27: Río Ihuda
- B29: Río Zadorra
- B34: Sierra de Cantabria-Toloño

Interés naturalístico DOT

- IN6: Quejigal en el Cerro La Solana

CATÁLOGO DE PAISAJES SINGULARES Y SOBRESALIENTES DEL TERRITORIO HISTÓRICO DE ÁLAVA

- 11: Montes de Sobrón - Bachicabo
- 25: Fontecha
- 26: Ocio - Berganzo
- 31: Berantevilla
- 34: Riberas del Ebro occidentales
- 39: Humedal de Lacorzana
- 41: Río Ayuda
- 50: Río Bayas
- 51: Zadorra curso bajo
- 61: Riberas del Ebro centrales

RECURSOS PAISAJÍSTICOS INVENTARIADOS

Hitos paisajísticos catalogados

- ★ 6: Fontecha
- ▲ 10: ATALAYA
- ▲ 15: SAN FORMERIO

VALLE DEL EBRO (CONFLUENCIA CON EL ZADORRA Y EL AYUDA)

DINÁMICAS

Paisaje con lenta evolución en los últimos siglos, en torno al paisaje agrícola de sus fértiles vegas dominadas por la villa de Miranda de Ebro, punto estratégico que se fue desarrollando lentamente. Fue en el Siglo XIX con la llegada del ferrocarril cuando el paisaje agrícola dio paso a grandes desarrollos industriales con un gran aumento de la actividad comercial e industrial que afectó a las poblaciones alavesas. El otro hito en la dinámica del paisaje fue el desarrollo en el último cuarto del siglo XX del corredor de comunicaciones.

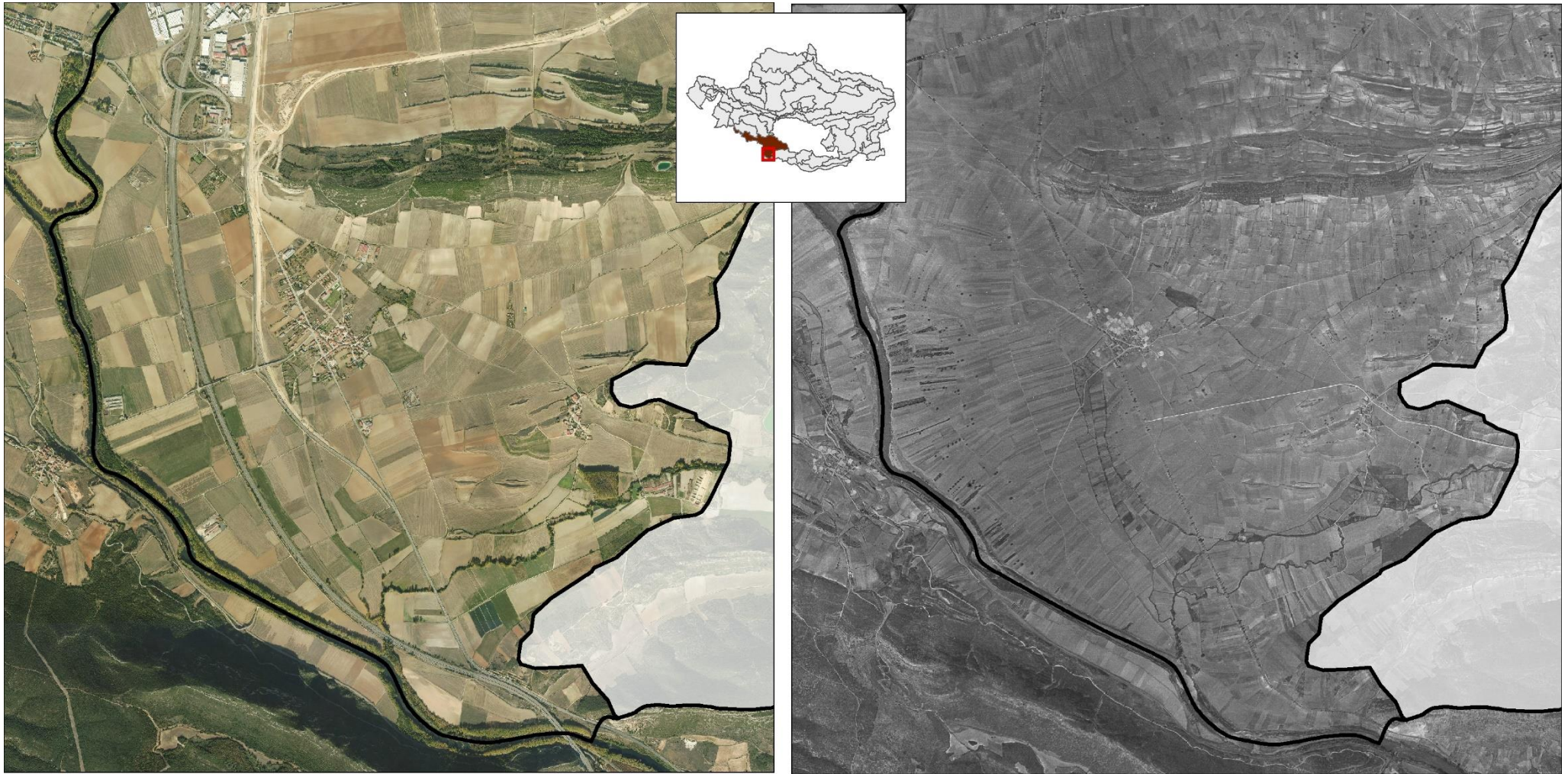
La mecanización y las concentraciones parcelarias del siglo XX indujeron a la desaparición de ribazos, setos vivos y bosques de ribera, cambiando la percepción del mosaico de cultivos, pastos y vegetación natural, hasta entonces dominantes.



ACTUALIDAD

1945-46

DINÁMICAS



ACTUALIDAD

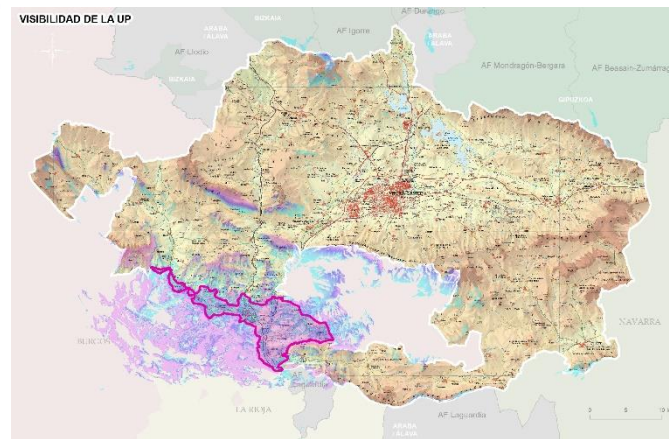
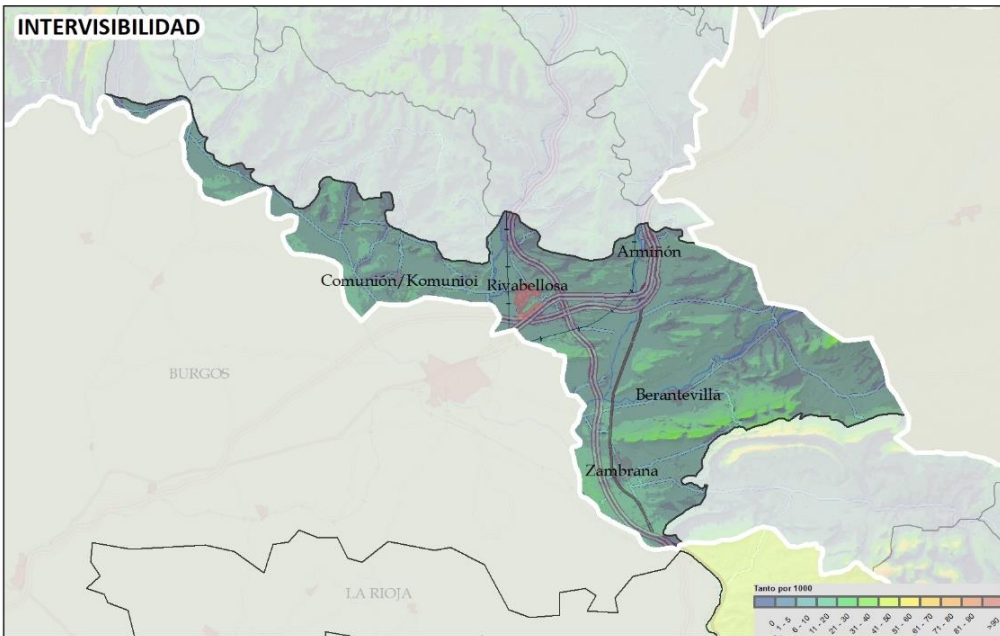
1945-46

DINÁMICAS (PRINCIPALES PRESIONES)

- Crecimiento y desarrollo de suelo residencial e industrial.
- Factores exógenos de carácter social y económico que inciden en el modelo productivo: intensificación de la producción, con una mayor concentración parcelaria y utilización de maquinaria más voluminosa que condiciona nuevas edificaciones para su mantenimiento.
- Modificación de interior de núcleos de carácter rural: edificación de nuevas viviendas alejadas de la tipología tradicional e inclusión de componentes disonantes, vallados de fincas, etc.).
- Modificación del exterior del núcleo tradicional, en la aproximación desde las vías de acceso, ampliaciones sin respetar la irregularidad que les caracteriza, con aspecto residencial contemporáneo.

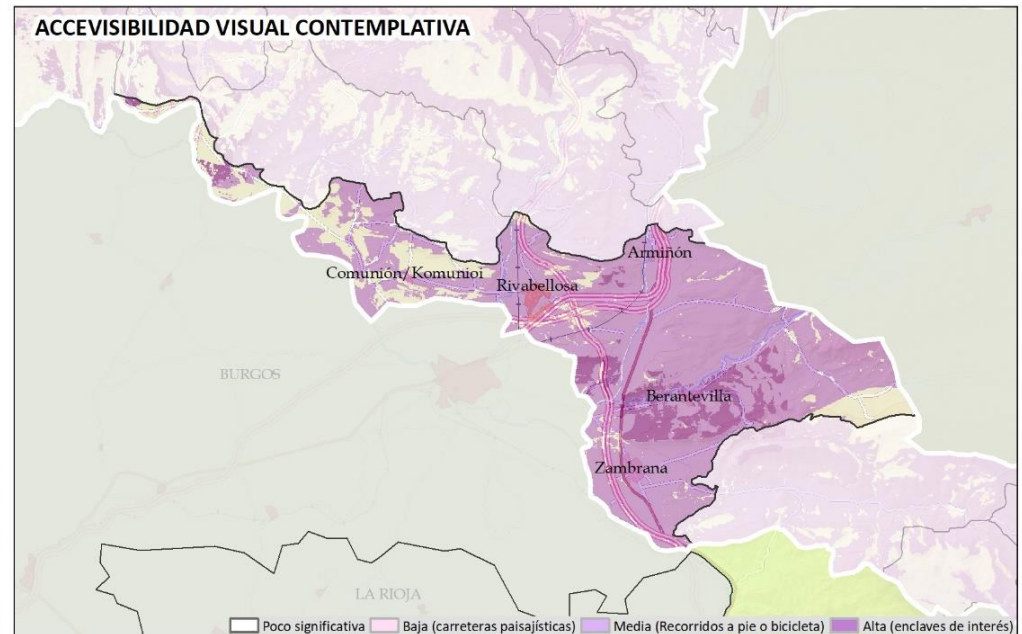
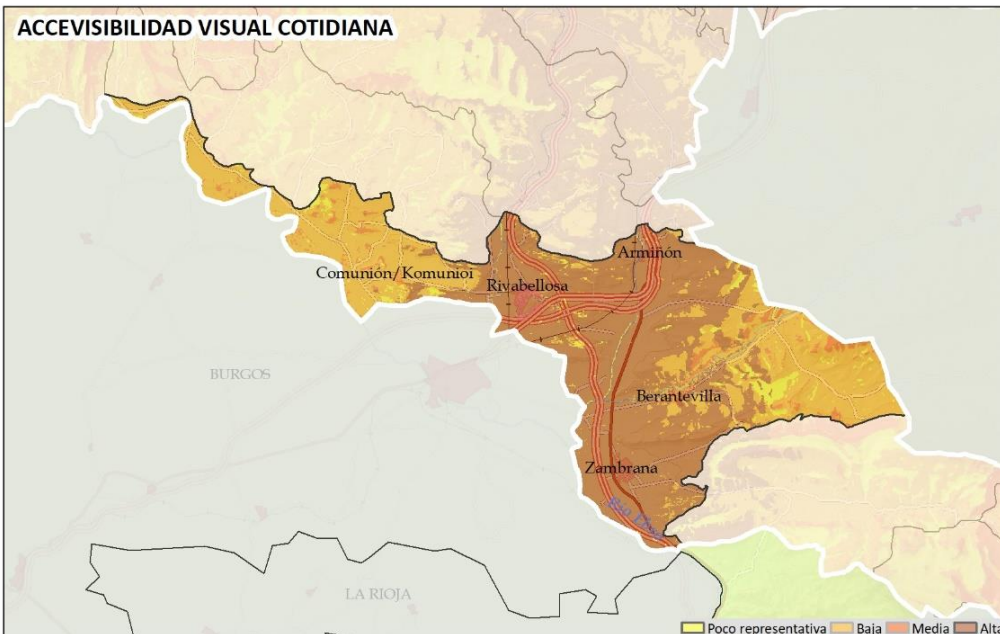
VALLE DEL EBRO (CONFLUENCIA CON EL ZADORRA Y EL AYUDA)

EVALUACIÓN: VISIBILIDAD



Forma parte de una gran unidad visual que se abre principalmente hacia Burgos. Presenta una accesibilidad visual cotidiana muy alta por el gran número de viajeros que la atraviesan en su desplazamiento por alguna de las vías que conforman su nudo de comunicaciones.

Análogamente, recibe un número relevante de visitantes que utilizan las carreteras o el Camino de Santiago para recorrerla. Únicamente presenta espacios de baja accesibilidad visual en su sector noroccidental.



VALLE DEL EBRO (CONFLUENCIA CON EL ZADORRA Y EL AYUDA)

EVALUACIÓN:

CALIDAD

Unidad con bajo valor de calidad en comparación relativa con el conjunto del Área Funcional. Presenta elementos de valor sobresaliente asociados a las riberas y sus vegas, entre las que destaca la vega del Ebro en la confluencia del Jugalez (Inglares) así como recursos culturales y patrimoniales. Sin embargo soporta grandes impactos visuales de la mano de las grandes infraestructuras, desarrollos industriales y parques solares.

Presenta una calidad visual adquirida alta como consecuencia de la percepción de unidades vecinas, fondos escénicos de alto valor paisajístico.

FRAGILIDAD

Su fragilidad adquirida es muy alta, por ser foco de visión de un número muy elevado de observadores, tanto de vistas cotidianas, como aquellos que se acercan al paisaje con actitud contemplativa. Sin embargo, su baja exposición visual puede facilitar la integración de actividades e impactos si se toman las medidas oportunas.

CONCLUSIONES

Debilidades

- Paisaje con alta accesibilidad visual. Espacio visto diariamente por un número elevado de personas, atravesado por comunicaciones muy transitadas.
- Territorio de expansión natural de los desarrollos industriales en torno al eje de Miranda de Ebro y Rivabellosa.
- Planificación industrial elaborada en parte, para dar respuesta a las necesidades industriales surgidas en siglo XX y, por otra, por la búsqueda de alternativas para el desarrollo de las industrias de la zona y la mejora de su capacidad competitiva en el mercado global.
- Presencia de asentamientos industriales poco integrados en el paisaje.
- Paisaje agrícola vinculado a las dinámicas socioeconómicas del sector primario.
- Estancamiento de las dinámicas poblacionales en los núcleos tradicionales y aldeas con el consiguiente abandono de las edificaciones sobre todo de las históricas.

Amenazas

- Reactivación de la amenaza de ocupación extensiva del territorio: desarrollo industrial.
- Dinámica urbanizadora y de actividades periurbanas poco respetuosas con los paisajes tradicionales.
- Degradación de los recursos culturales.

- Degradación del paisaje agrario. Cambio en el sector agropecuario por variaciones del mercado internacional, que puede derivar en:
 - Intensificación de cultivos: nuevas concentraciones parcelarias y supresión de ribazos, setos vivos y vegetación de ribera.
 - Infraestructuras agropecuarias: grandes naves, de grandes dimensiones para guardar la maquinaria y excedentes agrícolas, invernaderos y otras edificaciones exentas.
 - Proliferación de edificaciones e infraestructuras no ligadas al mundo agropecuario. Presión y ocupación incipiente del suelo no urbanizable por construcciones diseminadas.
 - Abandono de la actividad agraria y matorralización de cultivos por aspectos socioeconómicos derivados, por un lado, del propio sector primario (falta de relevo, alta competitividad en el mercado, etc.) y por otro, por no poder competir frente al valor del suelo para su desarrollo urbano.
- Modificación del aspecto de núcleos tradicionales:
 - Ampliaciones del núcleo sin respetar la morfología que le caracteriza, sustituyéndola por aspecto urbano. Las ampliaciones de trama regular con elevada ocupación de superficies de suelo implican la ruptura tanto de la silueta característica como de la imagen general del asentamiento.
 - Riesgo de incorporación de naves agropecuarias en las inmediaciones de los núcleos tradicionales y aldeas.

Fortalezas

- Espacios productivos industriales y empresariales potentes, con valores sociales fundamentales para el mantenimiento de un alto nivel de población activa.
- Localización en una posición estratégica, con posibilidad de disponer suelo vacante muy escaso en el conjunto de la CAPV. El sector industrial es valorado positivamente por la población como motor económico si bien hay que tener en cuenta que existe capacidad en el entorno para mejorar los criterios de integración paisajística en las nuevas actuaciones o, en su caso, regeneración de las existentes.
- Núcleos integrados en paisajes valorados, con un medioambiente cuidado como foco de atracción de nuevos pobladores.
- Elevado valor patrimonial y cultural de los asentamientos.
- Territorio agrícola singular por la presencia de las vegas del Ebro, cuya función es importante para abastecer la demanda de alimentos.

VALLE DEL EBRO (CONFLUENCIA CON EL ZADORRA Y EL AYUDA)

04

EVALUACIÓN:**Oportunidades**

- Desarrollo de Proyectos derivados de *la Infraestructura verde*, relacionados con la actividad agraria en equilibrio con la recuperación de espacios de paisaje natural como ribazos, riberas, cerros y bordes de caminos. Permite conservar y aumentar la diversidad del paisaje y mejorar la calidad ecológica y la transición periurbana.
- Nuevos espacios productivos de gran relevancia donde tiene cabida la incorporación de criterios paisajísticos.
- Nuevos procesos de valoración de productos agrarios sostenibles, ecológicos y de calidad, en mercados locales.



VALLE DEL EBRO (CONFLUENCIA CON EL ZADORRA Y EL AYUDA)

OBJETIVOS DE CALIDAD DEL PAISAJE. PROPUESTA DE PLANIFICACIÓN, GESTIÓN Y SEGUIMIENTO

Se muestra la propuesta integral para el conjunto de la unidad de paisaje. Los geodatos correspondientes se han desarrollado a escala entre 1:10.000 y 1:25.000, lo que permite su integración en la gestión y ordenación del territorio. **En el Documento 4 *Objetivos, propuestas e indicadores*, se desarrollan las acciones para alcanzar los OCP planteados.** Hay que destacar que se muestran los OCP más específicos e importantes para la UP y cuyas acciones para alcanzarlos son prioritarias y presentan potencialidad para ser llevadas a cabo.

Los OCP más determinantes formulados para la **conservación y puesta en valor del paisaje**, que requieren acciones de protección y gestión del paisaje.

- Potenciar la conservación y recuperación del paisaje natural cuyo mantenimiento es necesario para el paisaje de la UP. Con carácter general se propone potenciar la protección paisajística de formaciones singulares, especialmente riberas y láminas de agua, así como los retazos de bosquetes existentes.
- Activar y desarrollar instrumentos para la protección y conservación del entorno y percepción visual de villas, y enclaves culturales.
- Activar y desarrollar instrumentos para la protección y conservación del entorno y percepción visual de **núcleos tradicionales y aldeas**.
- Potenciar medidas socioeconómicas dirigidas a mantener la población en los asentamientos y el acceso a la vivienda.
- Conservar y poner en valor el patrimonio cultural con carácter general de todos los componentes indicados con valor patrimonial, histórico o simbólico.

Promover la **conservación del uso agrícola de calidad ecológica y paisajística**, así como su mejora paisajística, ecológica y funcional.

- Regular de forma más estricta la proliferación de edificaciones en Suelo no urbanizable (SNU): regular su volumetría, superficie, colores y materiales cuando sean necesarias para el desarrollo de labores agropecuarias, a la hora de otorgar las licencias y permisos.
- La conservación del paisaje agrícola implica su gestión, descrita en el Documento 4, del que se resume la puesta en marcha de políticas que contribuyan al mantenimiento del sistema tradicional e impidan cambios de uso. Fomentar la actividad primaria de explotaciones pequeñas a la que está ligado.

- Se ha identificado el AEIP para la conservación y mejora del paisaje agropecuario a través de la gestión: Vega del Ebro en la confluencia del Jugalez (Inglares).

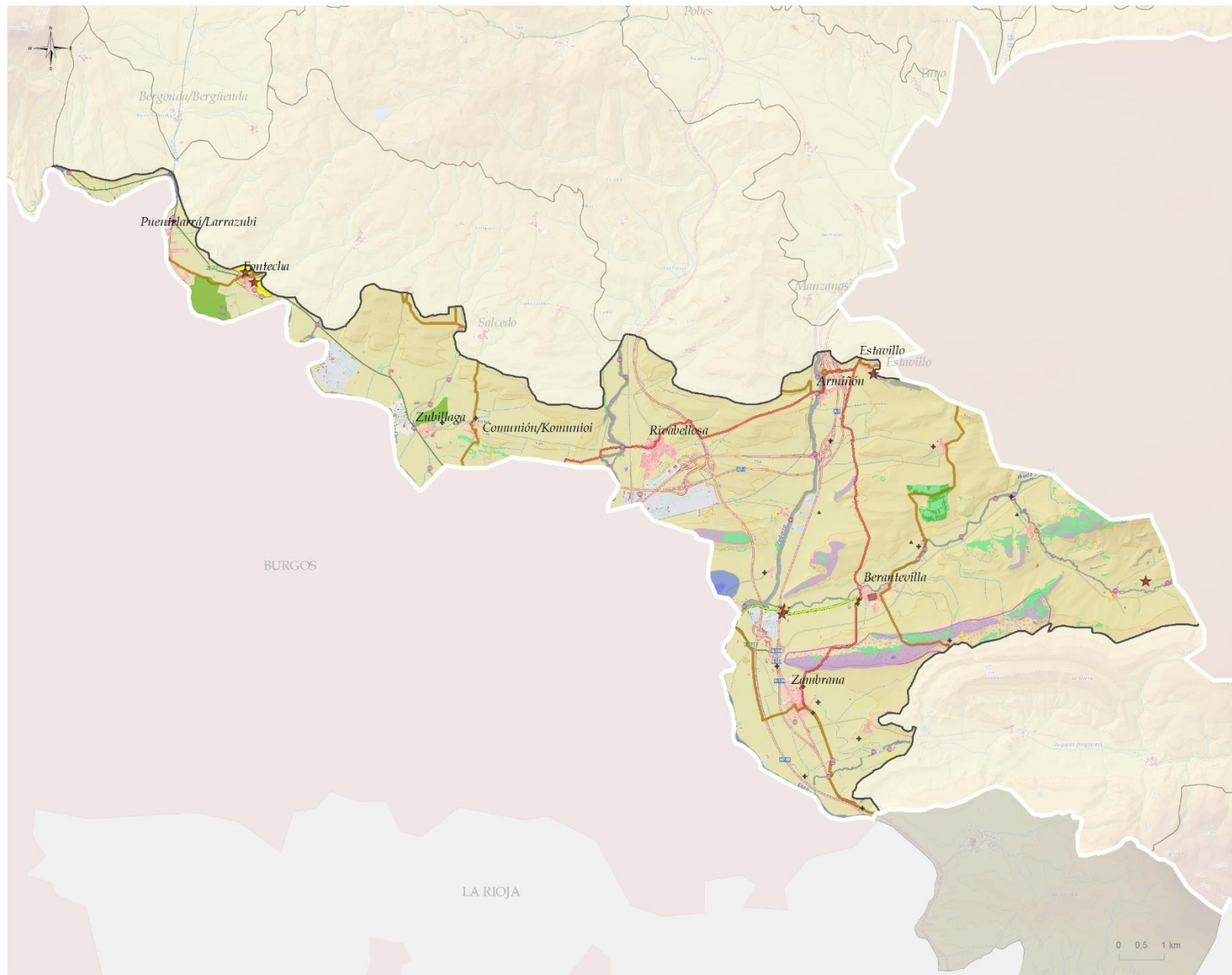
Potenciar ayudas directas para la recuperación de ribazos y cerramientos tradicionales, recuperar bordes arbolados, canalizaciones.

Los OCP más determinantes formulados para la **mejora y/o adecuación del paisaje**, que requieren acciones de gestión y ordenación del paisaje son (ver figura adjunta):

- **Ordenación y mejora visual de asentamientos industriales** cuyo aspecto es potencialmente mejorable: Polígono Arasur.
- Se ha identificado el AEIP **Acceso a Álava Central por Miranda de Ebro. AEIP**. Espacio protagonizado por el corredor de comunicaciones, la planta solar y Arasur, para el cual se propone la reordenación de cara a su mejora paisajística.
- **Mejora y adecuación de riberas** y su vinculación a las zonas verdes singulares. Plan de recuperación de la llanura de inundación, donde o bien se desarrolle vegetación riparia o se redefinan los usos hacia cultivos selvícolas o cultivos agrarios integrados, que mejoren paisajística y ecológicamente el espacio, permitan su disfrute y minimicen las inundaciones. Dirigido especialmente al Ebro y el Zadorra.

VALLE DEL EBRO (CONFLUENCIA CON EL ZADORRA Y EL AYUDA)

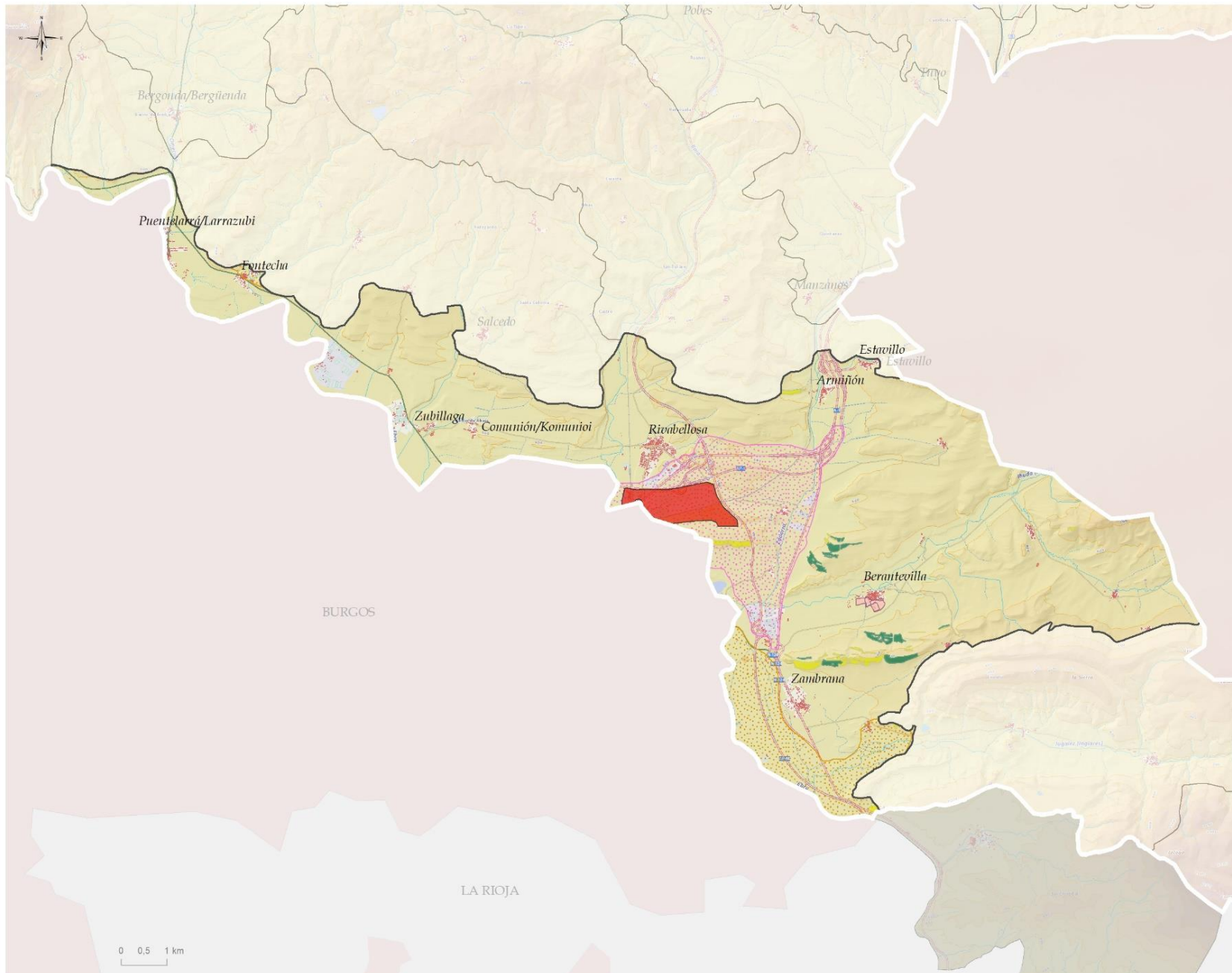
OBJETIVOS DE CALIDAD DEL PAISAJE. PROPUESTA DE PLANIFICACIÓN, GESTIÓN Y SEGUIMIENTO



- OBJETIVOS DE CALIDAD DEL PAISAJE I: CONSERVACIÓN Y PUESTA EN VALOR**
- Conservación y puesta en valor de recursos culturales**
- ★ Patrimonial relevante en el paisaje
 - Patrimonio civil
 - Recursos etnográficos
 - + Patrimonial (simbólico)
 - ▲ histórico-identitario
 - Gran Recorrido/lbilbide Luzeak
 - PR-Local/PR-Tokikoak
 - Ruta verde/lbilbide berdea
 - Rutas de Peregrinacion/Erromes Bideak
- Protección visual de núcleos de alto valor y fragilidad visual, villas y centros históricos**
- Villa de Berantevilla
 - Conservación de núcleos tradicionales y aldeas
- Protección visual de enclaves agropecuarios culturales tradicionales**
- Valle de Fontecha
- Protección, conservación y mejora de ríos, riberas, humedales y láminas de agua**
- Humedal de Lacorzana
 - Riberas del Ebro centrales
 - Río Bayas
 - Zadorra curso bajo
 - Otros
- Protección de masas arbóreas singulares en el paisaje**
- Carrascales en Fontecha
 - Quejigal del Cerro de la Solana (Berantevilla)
 - Otros
- Fragilidad visual**
- Protección de enclaves de alta exposición
 - Protección de enclaves de fondos escénicos
- Protección del paisaje natural**
- Paisaje rocoso y erosivo
- AEIP**
- Protección visual por su alta calidad y fragilidad del paisaje**
- P12. PORTILLA Y CERRO DE OCIO

VALLE DEL EBRO (CONFLUENCIA CON EL ZADORRA Y EL AYUDA)

OBJETIVOS DE CALIDAD DEL PAISAJE. PROPUESTA DE PLANIFICACIÓN, GESTIÓN Y SEGUIMIENTO

OBJETIVOS DE CALIDAD DEL PAISAJE II:
GESTIÓN Y ORDENACIÓN

Paisaje natural con potencialidad de mejora

- Pastos y matorrales en enclaves de alta accesibilidad visual
- Plantaciones forestales en enclaves de alta accesibilidad visual

Ordenación de accesos visualmente frágiles y con potencial de mejora

- Berantevilla

Reordenación y mejora visual de asentamientos industriales

- Polígono industrial Arasur

AEIP

Conservación a través de un modelo de gestión

- G8. VALLE DE FONTECHA
- G9. VEGA DEL EBRO EN LA CONFLUENCIA DEL JUGALEZ (INGLARES)

Ordenación

- O5. ACCESO A ÁLAVA CENTRAL POR MIRANDA DE EBRO

