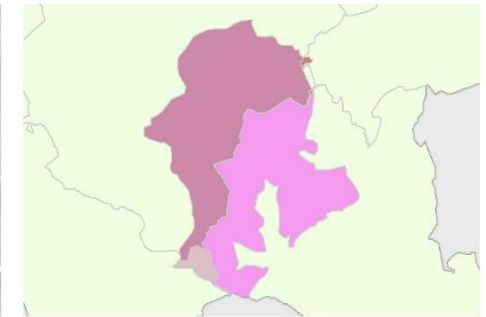
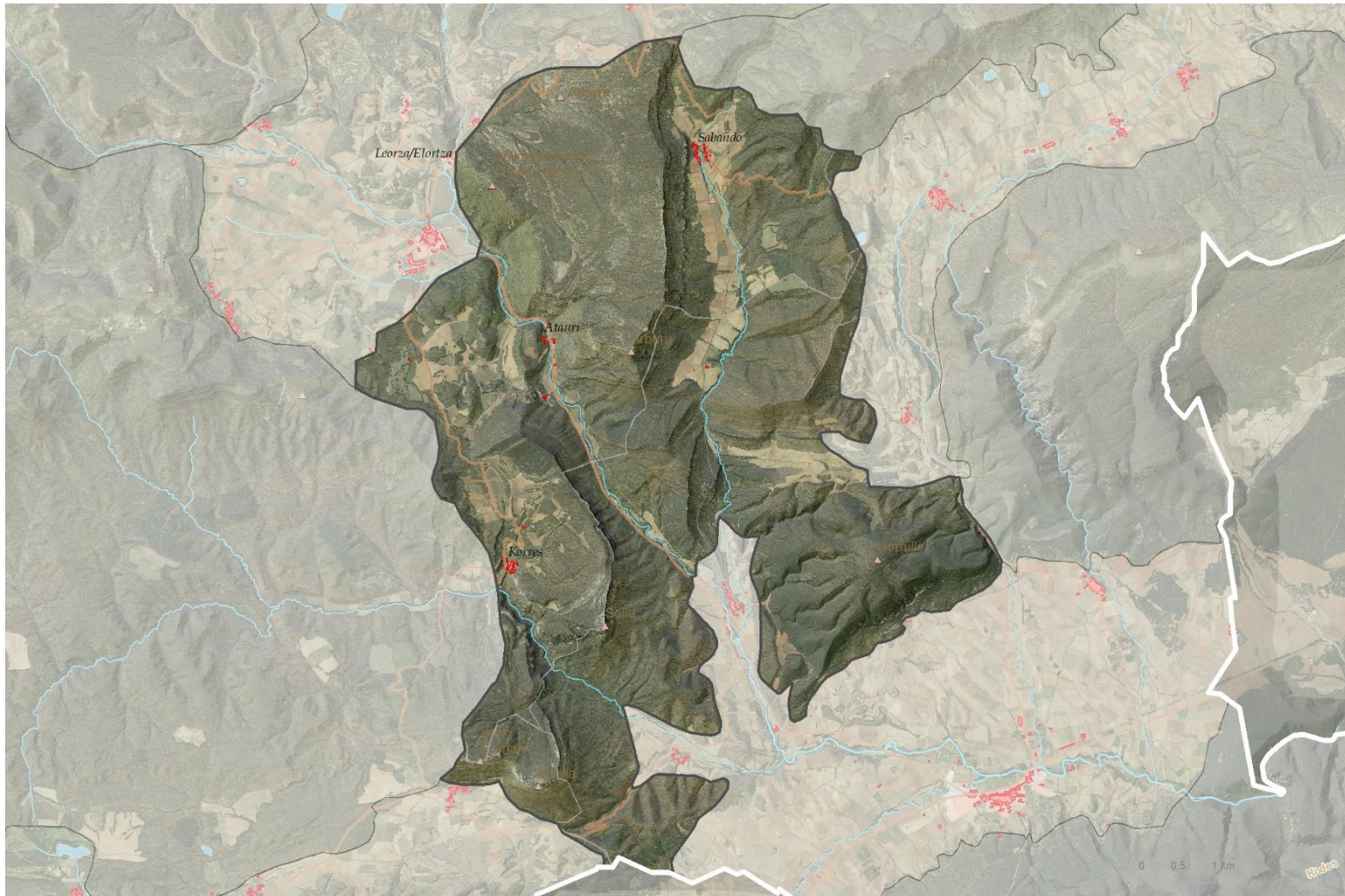


MUELAS ENTRE MAEZTU/MAESTU Y CAMPEZO/KAMPEZU

LOCALIZACIÓN

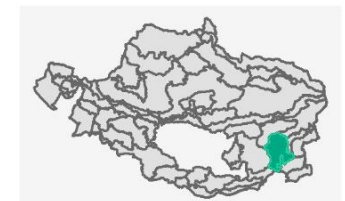


Municipios/Udalerriak



Superficie (ha): 21274

Pendiente media	Altitud mínima	Altitud máxima	Altitud media
16	592	1055	783



DEFINICIÓN Y CARÁCTER

Conjunto de mesas y montes calcáreos situados entre Izki, los Montes de Iturrieta y la sierra de Lokiz, separados por pequeños valles. Sus relieves, con rasgos kársticos y cubiertas en gran parte de bosques, se caracterizan por la disimetría de sus vertientes, con laderas muy abruptas y espectaculares escarpes rocosos delimitando su borde hacia el este, mientras que las laderas son tendidas y de mayor recorrido hacia el oeste.

Los valles principales que discurren entre sus escarpados relieves se orientan de norte a sur, recorridos por los ríos Izki, Berron y Sabando, en los que se asientan las poblaciones de Korres, Atauri y Sabando, todas ellas pertenecientes al municipio de Arraia-Maeztu. En el Berron y el Sabando, en especial en este último, los fondos fluviales planos han permitido su transformación a cultivos. El río Izki en cambio atraviesa los relieves de la unidad, aguas abajo de Korres, a través de un estrecho cañón.

MUELAS ENTRE MAEZTU/MAESTU Y CAMPEZO/KAMPEZU

DEFINICIÓN Y CARÁCTER

La zona en conjunto se enmarca en el anticlinal de Aauri-Hornillos, estructura de dirección NO-SE, probablemente ligada a la influencia salina de los diapiros de Maestu y Santa Cruz de Campezo. Las elevaciones están constituidas principalmente por materiales duros, representados por calizas, dolomías y calcarenitas terciarias, que dan lugar a relieves muy escarpados, con grandes paredones rocosos, como los de Arburu (1045m), Mantxibio (933m), Soila (993m) y San Román-La Muela (1055m), localizados en su mitad occidental. En su mitad oriental, en cambio, los montes de San kristobal (965 m) y Hornillo (994m) están formados por materiales secundarios detrítico-terrágenos (calizas y calcarenitas arenosas, areniscas, margas...).

En estos montes los bosques presentan la biodiversidad característica de las zonas de transición entre el mundo mediterráneo y el atlántico, con predominio de formaciones marcescentes como quejigares (*Quercus faginea*) y marojales (*Quercus pyrenaica*) aunque con importante presencia de carrascales (*Quercus rotundifolia*) en las zonas más soleadas y pedregosas (en Hornillo), y hayedos (*Fagus sylvatica*) en las zonas altas y resguardadas. Los bosques en los que se mezclan estas y otras frondosas también son abundantes.

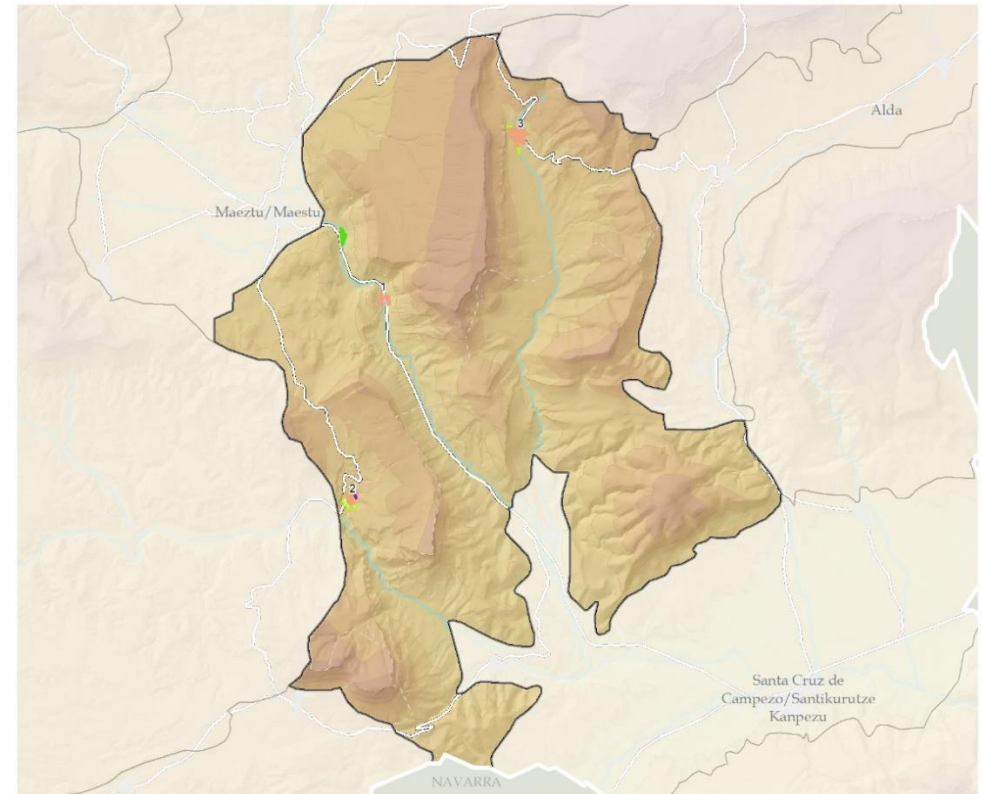
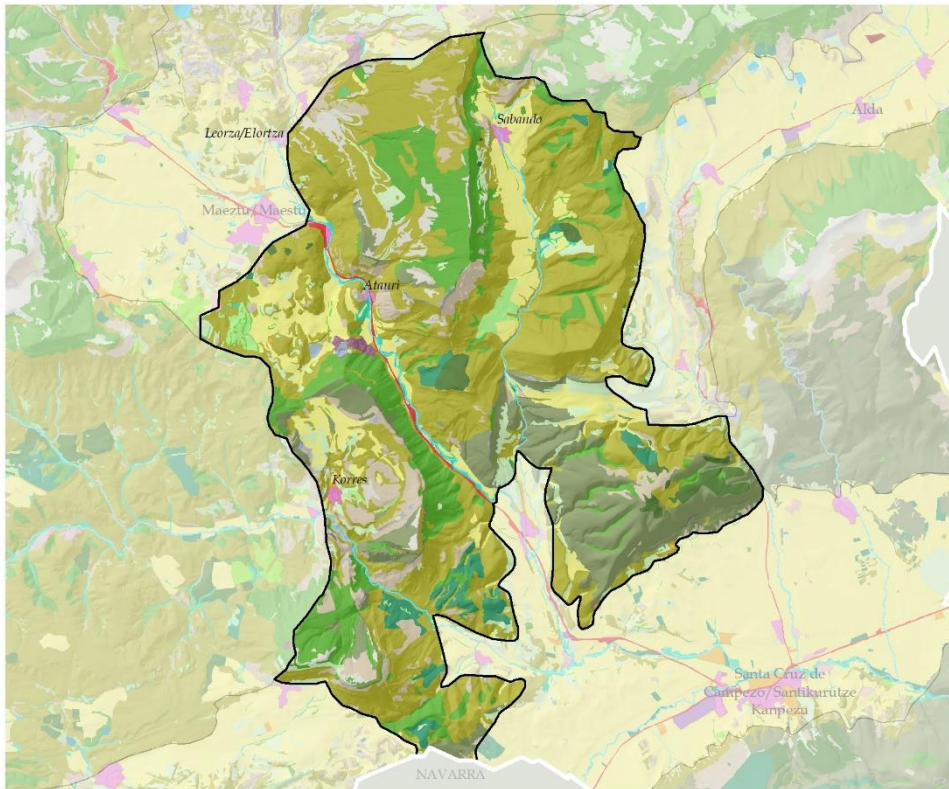
El valle de Sabando, a los pies al pie de los Montes de Iturrieta es el más transformado, donde la villa del mismo nombre se localiza en la cabecera. También destaca el sinclinal colgado de Korres, alargado de Norte a Sur y abierto hacia el Oeste, en dirección a la unidad de Izki. La forma del valle, en cubeta, ha permitido el aprovechamiento agrícola tradicional.

Sus ríos han dado lugar a su paso por los relieves carbonatados a estrechos desfiladeros. Destaca el desfiladero de Aauri, valle transversal que comunica de norte-sur las localidades de Aauri y Antoñana, modelado por el río Berrón, que deja ver escarpes entre los hayedos. El desfiladero del río Izki, entre los paredones de la Muela y el Soila configura un pasillo de paredes coronadas de roca, cubiertas de un bosque mixto, donde se localiza la presa de Aranbaltza.



MUELAS ENTRE MAEZTU/MAESTU Y CAMPEZO/KAMPEZU

DEFINICIÓN Y CARÁCTER



ELEMENTOS DEL PAISAJE (VEGETACIÓN Y USOS DEL SUELO)

PAISAJE FORESTAL

- ROBLEDALES, HAYEDOS Y OTRAS CADUCIFOLIAS
- QUEJIGARES Y MAROJALES
- ENCINARES
- BOSQUES MIXTOS
- PINARES MEDITERRÁNEOS Y SUBMEDITERRÁNEOS
- PLANTACIONES FORESTALES DE PRODUCCIÓN
- MATORRALES
- PRADERAS MONTANAS, PRADOS, JUNCALES Y TURBERAS

PASTOS

PAISAJE LITOLÓGICO Y EROSIVO

- PASTIZALES Y MATORRALES PETRANOS
- CÁRCAVAS
- GLERAS
- ROQUEDOS Y ESCARPES

PAISAJE DEL AGUA

- CURSOS DE AGUA
- OTRAS LÁMINAS DE AGUA
- VEGETACIÓN DE RIBERA
- VEGETACIÓN DE HUMEDALES

PAISAJES AGROPECUARIOS

- PRADOS Y CULTIVOS ATLÁNTICOS
- BOSQUETES MIXTOS Y SETOS
- TIERRAS DE LABOR
- HUERTAS Y FRUTALES
- ASENTAMIENTOS AGROPECUARIOS AISLADOS

PAISAJES DE TRANSFORMACIÓN INTENSA

- ASENTAMIENTOS DE POBLACIÓN
- EXPLOTACIÓN MINERA
- RED DE COMUNICACIONES
- ÁREAS DEGRADADAS (TEMPORALES)

1:100.000



ASENTAMIENTOS -TIPOLOGÍAS-

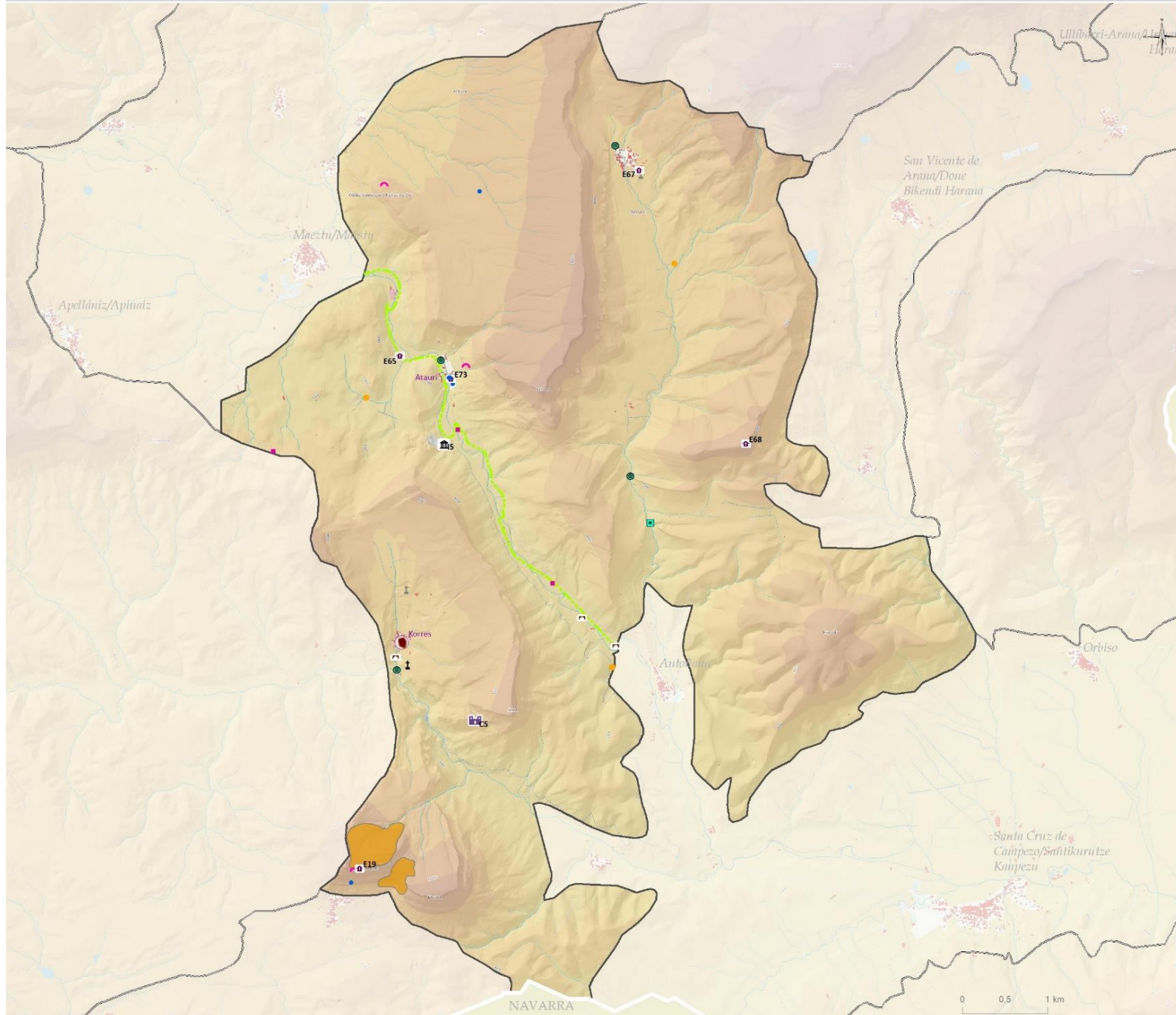
- ENSANCHES Y DOTACIONAL
- NÚCLEOS TRADICIONALES Y ALDEAS
- USOS AGROPECUARIOS
- ZONAS VERDES Y CEMENTERIOS
- INDUSTRIAS E INFRAESTRUCTURAS

-NÚCLEOS DE POBLACIÓN-

- 1: Aituri
- 2: Korres
- 3: Sabando

MUELAS ENTRE MAEZTU/MAESTU Y CAMPEZO/KAMPEZU

DEFINICIÓN Y CARÁCTER



VALORES CULTURALES, HISTÓRICOS E IDENTITARIOS

Religioso

- Ermitas (5)

Defensivo

- Castillos y torres (1)

Civil

- Puente (3)
- Molinos, harineras y trujales (4)
- Patrimonio hidráulico (1)
- Patrimonio industrial (1)

Etnográficos

- Fuente-Lavadero-Abrevadero (5)
- Tejeras, caleras, neveras, abejas... (3)

Simbólico

- Cementerio (1)
- Cruceros, estelas... (3)

Histórico identitario

- Cantera histórica (3)
- Cueva (4)

Recorridos históricos

- Ferrocarril Vasco - Navarro

Enclaves histórico identitarios

- Poblado Trinchera de los Moros
- Recinto fortificado Portillo de la Casilla

Cascos históricos y núcleos relevantes paisajísticamente

- Villa de Corres

Recursos relevantes en el paisaje

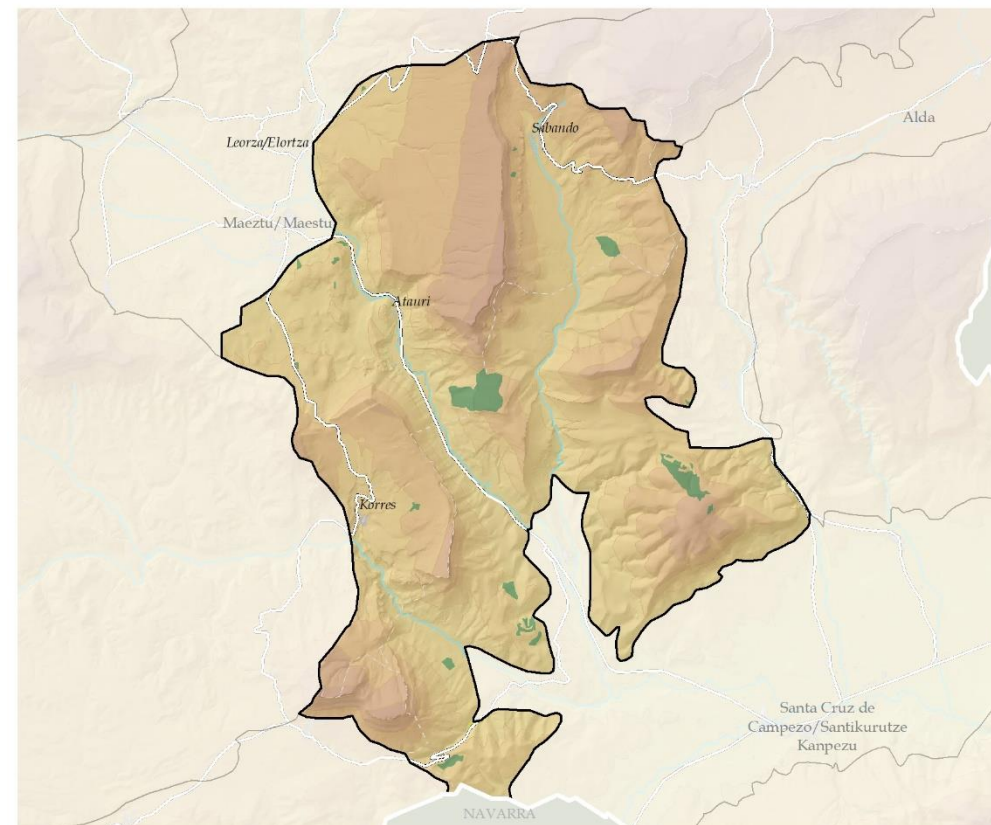
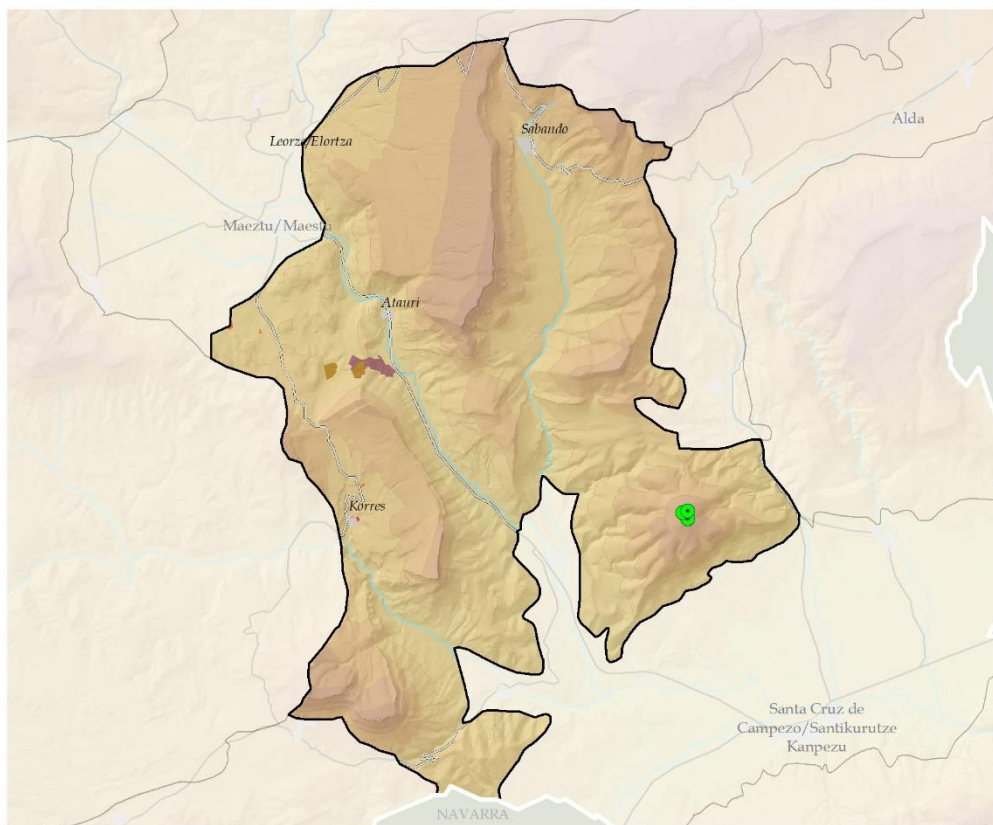
- CS, CASTILLO Y POBLADO DE PORTIELLA
- E19, ERMITA DE SAN ROMÁN
- E65, ERMITA DE LA SOLEDAD
- E67, ERMITA DE LOS SANTOS GERVASIO Y PROTASIO
- E68, ERMITA DE SAN CRISTOBAL
- E73, ERMITA DEL SANTO CRISTO
- I5, COMPAÑÍA DE ASFALTOS DE MAEZTU

Asentamientos**Recursos patrimoniales en el núcleo**

- 0 - 1 (1)
- 5 - 13 (1)

MUELAS ENTRE MAEZTU/MAESTU Y CAMPEZO/KAMPEZU

DEFINICIÓN Y CARÁCTER



TRANSFORMACIONES INTENSAS RELEVANTES

GRANDES ÁREAS DEGRADADAS

EXPLORACIONES MINERAS

INSTALACIONES AGROPECUARIAS

INSTALACIÓN AGROPECUARIA AISLADA

INSTALACIÓN AGROPECUARIA EN ASENTAMIENTOS HUMANOS

OTROS

SUPERFICIES COMERCIALES

ZONAS DEGRADADAS (TEMPORALES)

● Antena telecomunicaciones (3)

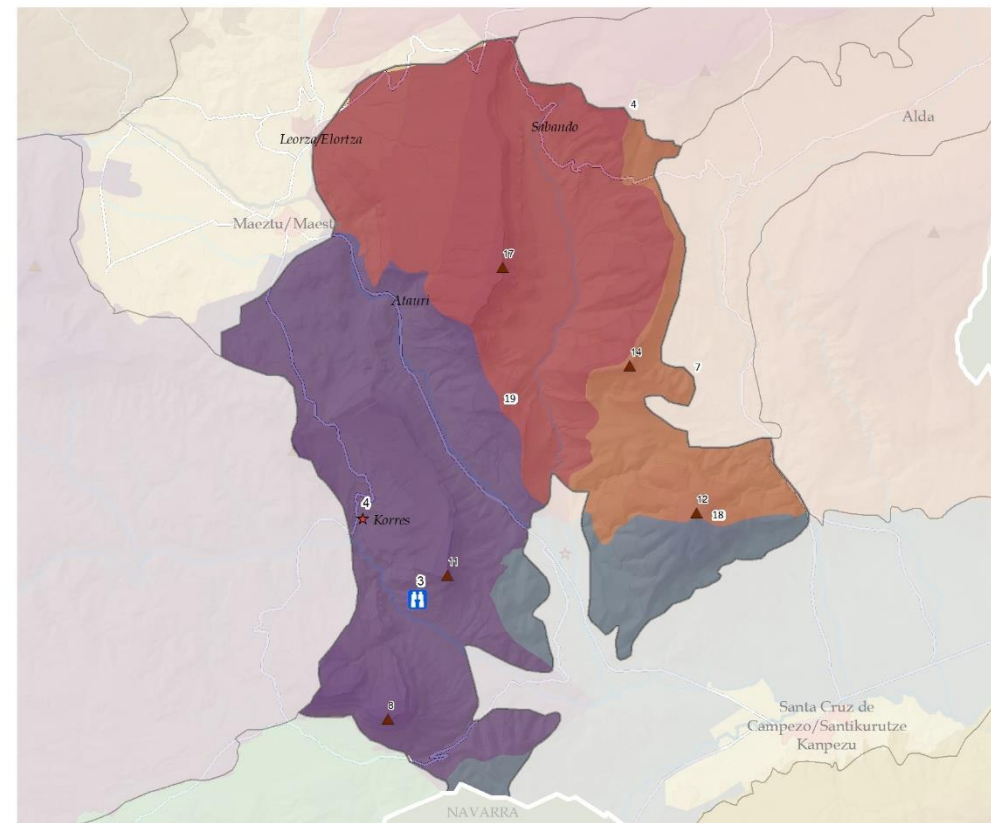
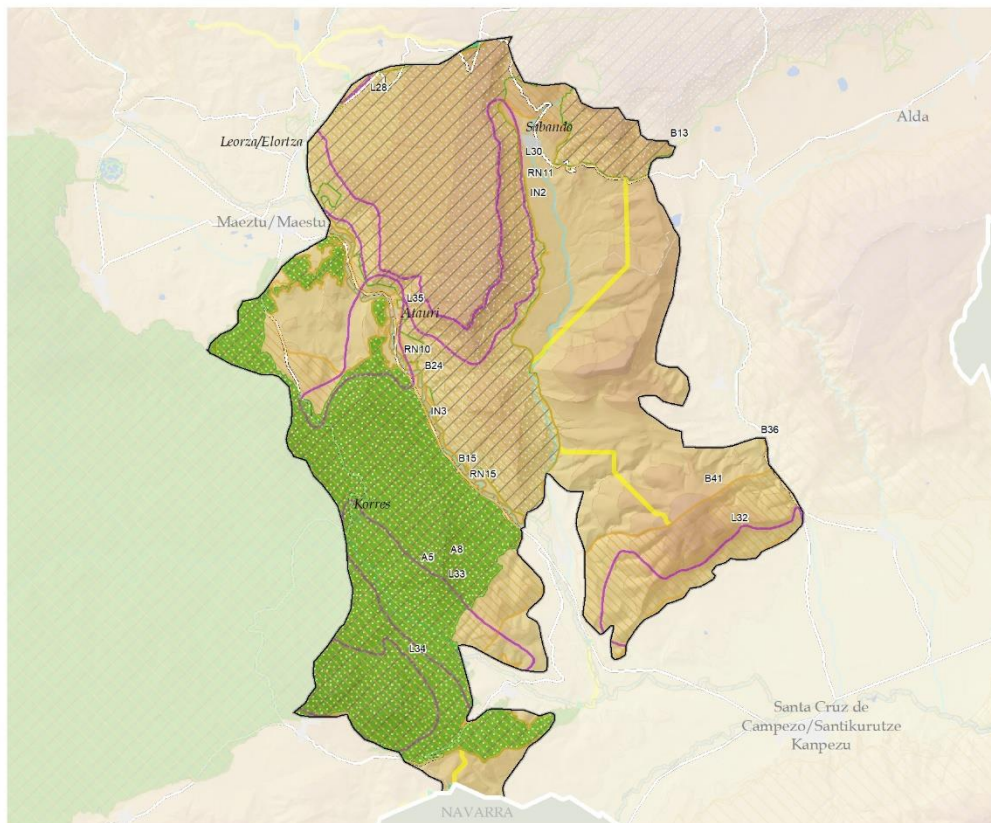
VALORES PRODUCTIVOS SECTORIALES

■ Tierra arable de alto valor estrategico

■ Productividad forestal

MUELAS ENTRE MAEZTU/MAESTU Y CAMPEZO/KAMPEZU

DEFINICIÓN Y CARÁCTER



VALORES NATURALES Y ECOLÓGICOS

- ENP**
Parque natural/Parque natural
PN4: Izki
- Zuhaitz apartekoa/Árbol singular**
A5: Tilo de Antoñana
A8: Tejo de Antoñana
- RN2000**
RN10: Ega-Berron ibaia/Río Ega-Berron
RN11: Entzia
RN15: Izki
- Lugares de interés geológico**
L28, Arenas de Cicujano
L30, Escarpe de Leorza-Atauri-Sabando
L32, Piedemontes de Sierra de Hornillos
L33, Barranco de Izquiz
L34, La Muela de San Román
- L35, Asfaltos Naturales**

- DOT E INFRAESTRUCTURA VERDE**
Corredores
- Reservas de la biodiversidad**
B13: Entzia
B15: Izki
B24: Río Ega-Berrón
B36: Sierra de Santiago de Loquiz
B41: Solanas del monte Hornillo
- Interés naturalístico DOT**
IN2: Entzia
IN3: Izkiz

CATÁLOGO DE PAISAJES SINGULARES Y SOBRESALIENTES DEL TERRITORIO HISTÓRICO DE ÁLAVA

- 4: Montes de Iturrieta-Monte Arboro
- 7: Valle de Arana - Oteo - Markillano
- 18: Hornillo - Orbiso
- 19: Montes de Izki

RECURSOS PAISAJÍSTICOS INVENTARIADOS

- Hitos paisajísticos catalogados**
★ 4: Korres
- Miradores**
3: MIRADOR DE LA PEÑA DEL CASTILLO (IZKI)

MUELAS ENTRE MAEZTU/MAESTU Y CAMPEZO/KAMPEZU

DINÁMICAS

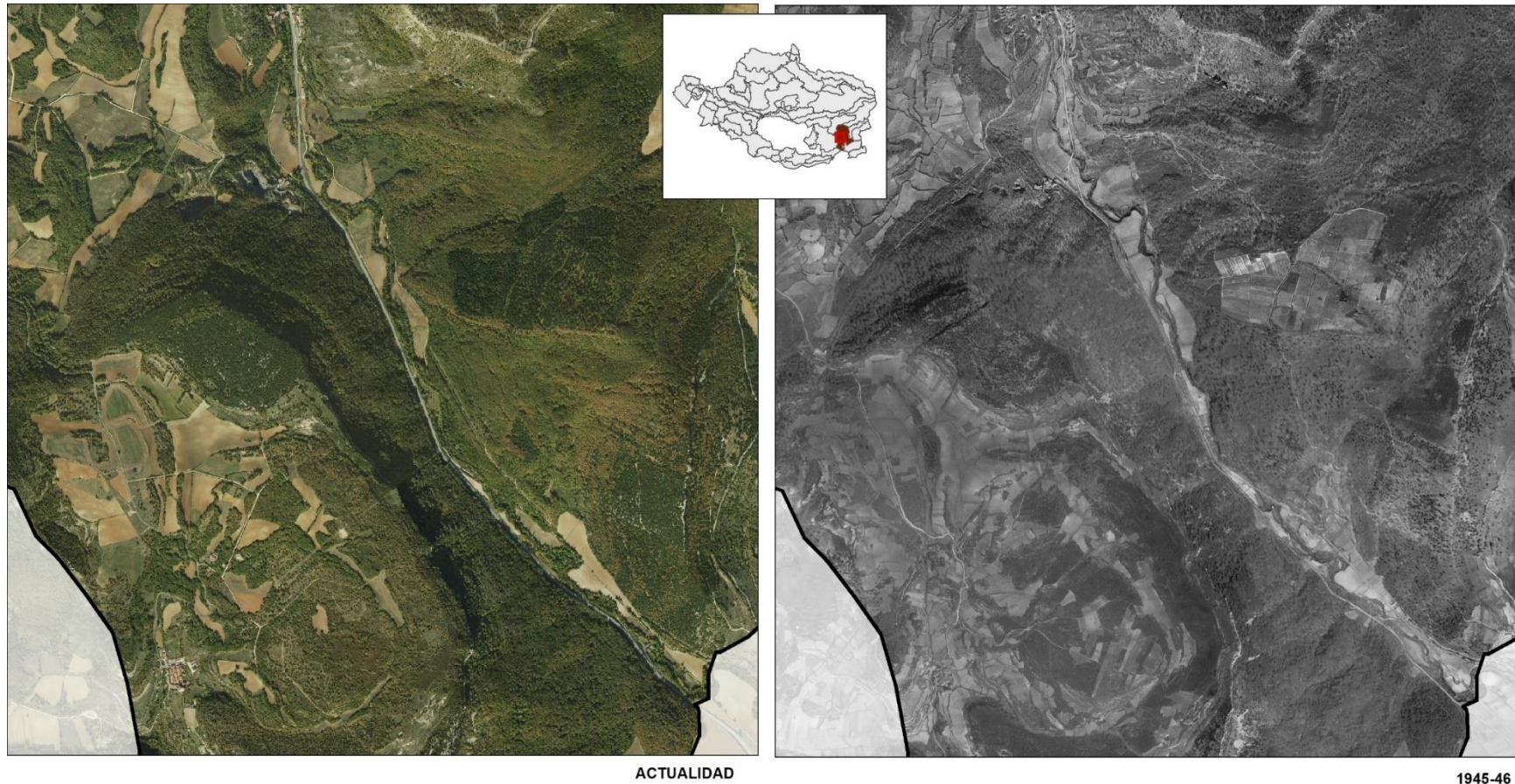
Paisaje forestal que presenta una dinámica natural estable, sin grandes transformaciones en las últimas décadas, manteniendo sus bosques naturales en buen estado de conservación y desarrollo. Los aprovechamientos agrícolas de la unidad mantienen su carácter tradicional asociado a los fondos de valle de montaña, algo más intensivo en el caso del valle de Sabando.

DINÁMICAS (PRINCIPALES PRESIONES)

- Abandono y ruina de algunas edificaciones de núcleos tradicionales y aldeas.
- Proliferación en suelo rural de naves agropecuarias y edificaciones con vocación de segunda residencia.
- Modificación de interior de núcleos de carácter rural: edificación de nuevas viviendas alejadas de la tipología tradicional e inclusión de componentes disonantes, vallados de fincas, etc.).

- Modificación del exterior del núcleo tradicional, cuenca visual del plano corto en la aproximación desde las vías de acceso, ampliaciones sin respetar la irregularidad que les caracteriza, con aspecto residencial contemporáneo.

Un parte relevante de su paisaje natural se encuentra bajo figuras de protección, lo que garantiza en cierto la estabilidad futura del paisaje.

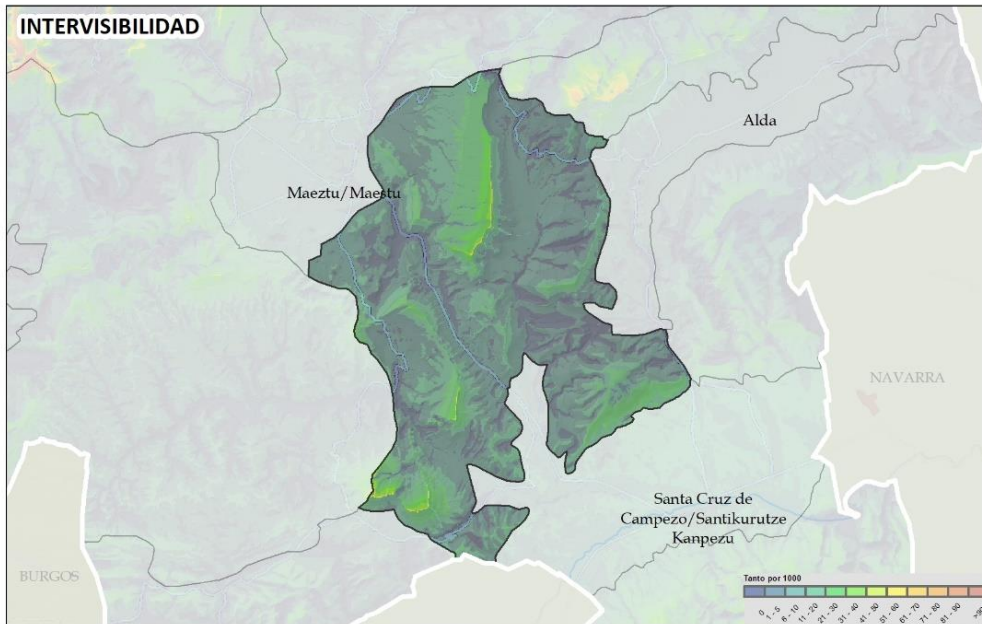


ACTUALIDAD

1945-46

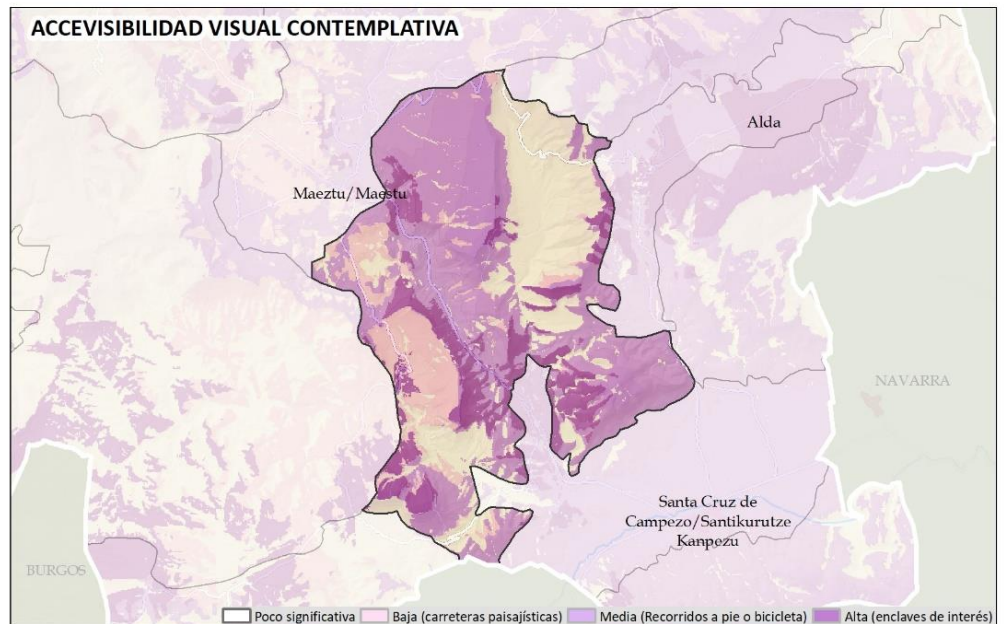
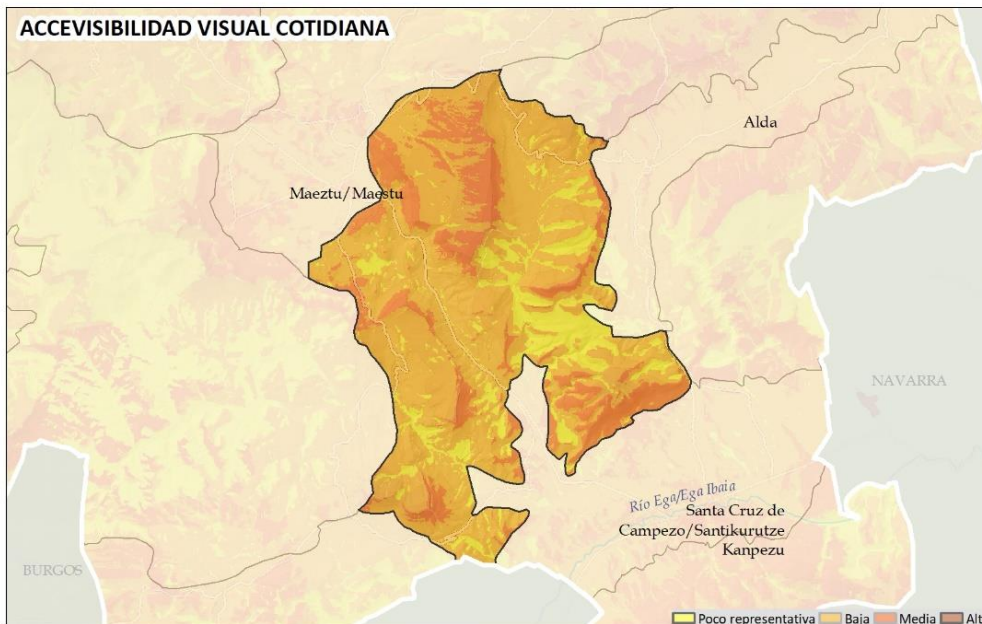
MUELAS ENTRE MAEZTU/MAESTU Y CAMPEZO/KAMPEZU

EVALUACIÓN: VISIBILIDAD



La conexión visual de sus cimas y grandes escarpes con el sector suroriental del ámbito es muy elevada, constituyendo estos relieves parte muy relevante del fondo escénico de muchas de las unidades con las que contacta: Laminoria, Valle de Arana, Valle del Ega en Campezo y San Román de Campezo/Durruma Kanpezu, Kintana y Urturi.

Sus valores de accesibilidad visual son también elevados en las cimas y escarpes, mientras son medios o bajos en el fondo de los valles.



MUELAS ENTRE MAEZTU/MAESTU Y CAMPEZO/KAMPEZU

EVALUACIÓN:

CALIDAD: Valor de calidad media alta. El paisaje natural lo configuran elementos con valores estéticos altos, así como singularidades culturales y naturales muy relevantes, relacionadas en la caracterización. La matriz agraria conserva componentes tradicionales.

FRAGILIDAD: Su fragilidad adquirida es media alta. Presenta intervisibilidad relativamente alta y accesibilidad visual media.

CONCLUSIONES

Debilidades

- Paisaje vinculado a la presencia de población estable. Territorio con grave proceso de despoblación, con porcentaje de jóvenes muy bajo.
- Dificultad de relevo generacional en la dinámica económica que compromete la propia supervivencia del actual tejido empresarial y de la ganadería en particular.
- Cuenta con los valores más elevados de vivienda no principal de todo el AF.

Amenazas

- Infraestructuras con impacto visual: infraestructuras energéticas, de telecomunicaciones.
- La afección del cambio climático es la principal amenaza sobre su paisaje natural. Los modelos proyectan un calentamiento del clima que llevará asociado un ascenso de los pisos bioclimáticos y una mayor sequía estival, con el consecuente avance del clima mediterráneo sobre el templado submediterráneo. Estos cambios favorecerían en principio a encinares, mientras que los hayedos submediterráneos de la unidad corren riesgo de quedar alejados de las condiciones adecuadas para su desarrollo.
- Desarrollo de residenciales de baja densidad: expansión de urbanizaciones y cambios en el perfil de los núcleos tradicionales y aldeas por abandono de casas e introducción de nuevas tipologías. Parque de viviendas pendiente de ejecución
- Abandono de la actividad agroganadera:
 - Matorralización de praderas. Las condiciones climatológicas propician la rápida invasión de los prados por el matorral.
 - Sustitución de praderas por repoblaciones forestales maderables. Coníferas exóticas.
- Proliferación de edificios exentos de grandes dimensiones, utilizados para guardar la maquinaria agrícola, almacenar los excedentes agrícolas.
- Sistemas de producción energética localizados en zonas que generen graves impactos.
- Cultivos forestales de naturaleza intensiva-

Fortalezas

- Recursos naturales de potencial utilización sostenible (energía solar, eólica o biomasa). con alto valor económico y ecosistémico los cuales pueden aprovecharse mediante sistemas sostenibles e integrados en el paisaje.
- Fuerte vinculación de la población local con su territorio.

Oportunidades

- Alto valor paisajístico y natural. Espacios con figuras de protección ambiental.
- Matriz mixta agrosilvoganadera que permite una estructura de usos más diversificada.
- Elevado valor patrimonial y cultural de los asentamientos.



MUELAS ENTRE MAEZTU/MAESTU Y CAMPEZO/KAMPEZU

OBJETIVOS DE CALIDAD DEL PAISAJE. PROPUESTA DE PLANIFICACIÓN, GESTIÓN Y SEGUIMIENTO

Se muestra la propuesta integral para el conjunto de la unidad de paisaje. Los geodatos correspondientes se han desarrollado a escala entre 1:10.000 y 1:25.000, lo que permite su integración en la gestión y ordenación del territorio. **En el Documento IV *Objetivos, propuestas e indicadores*, se desarrollan las acciones para alcanzar los OCP planteados.** Hay que destacar que se muestran los OCP más específicos e importantes para la UP y cuyas acciones para alcanzarlos son prioritarias y presentan potencialidad para ser llevadas a cabo.

Los OCP más determinantes formulados para la **conservación y puesta en valor del paisaje**, que requieren acciones de protección y gestión del paisaje son:

- **Potenciar la conservación del paisaje natural.** Se propone la protección del conjunto de componentes relacionados en la caracterización. Integrar el paisaje en los instrumentos de protección vigentes que abarcan una parte importante de la UP.
- Activar y desarrollar instrumentos para la protección y conservación del entorno y percepción visual de **núcleos tradicionales y aldeas.**
- Potenciar medidas socioeconómicas dirigidas a mantener la población en los asentamientos y el acceso a la vivienda.
- Conservar y poner en valor el patrimonio cultural con carácter general de todos los componentes indicados con valor patrimonial, histórico o simbólico.

Promover la **conservación del uso agrícola de calidad ecológica y paisajística**, así como su mejora paisajística, ecológica y funcional.

- **La conservación prioritaria del paisaje agrícola tradicional dirigida al Valle de Korres** implica su gestión, descrita en el Documento IV, del que se resume la puesta en marcha de políticas que contribuyan al mantenimiento del sistema tradicional e impidan cambios de uso. Fomentar la actividad primaria de explotaciones pequeñas a la que está ligado.
- Impedir la proliferación de edificaciones en Suelo no urbanizable (SNU) y regular su volumetría, superficie, colores y materiales cuando sean necesarias para el desarrollo de labores agropecuarias, a la hora de otorgar las licencias y permisos.

La conservación del paisaje agrícola implica su gestión, descrita en el Documento IV, del que se resume la puesta en marcha de políticas que contribuyan al mantenimiento del sistema tradicional e impidan cambios de uso. Fomentar la actividad primaria de explotaciones pequeñas a la que está ligado.

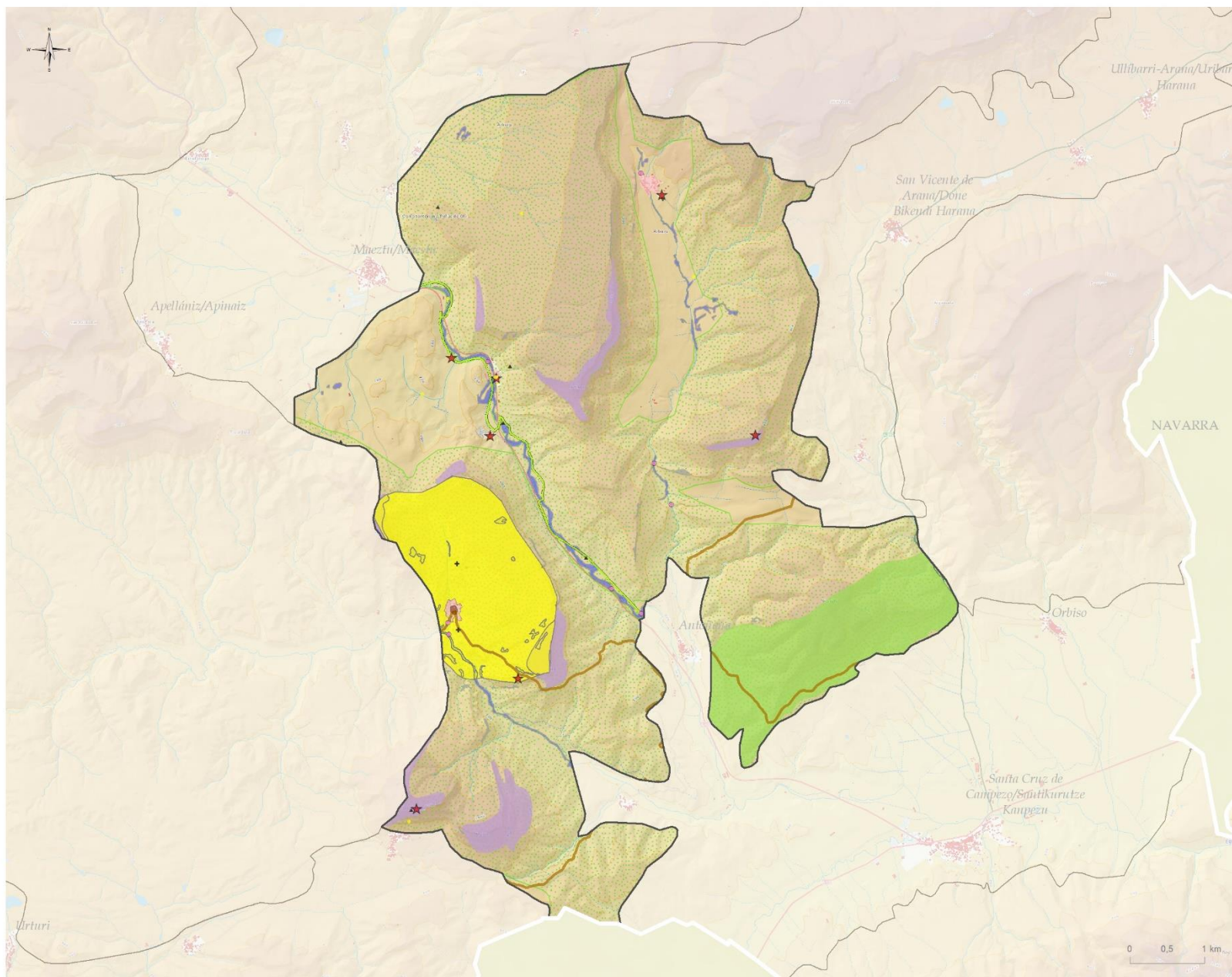
Los OCP más determinantes formulados para la **mejora y/o adecuación del paisaje**, que requieren acciones de gestión y ordenación del paisaje son:

- Impulsar la vía verde del ferrocarril vasco-navarro como eje vertebrador.



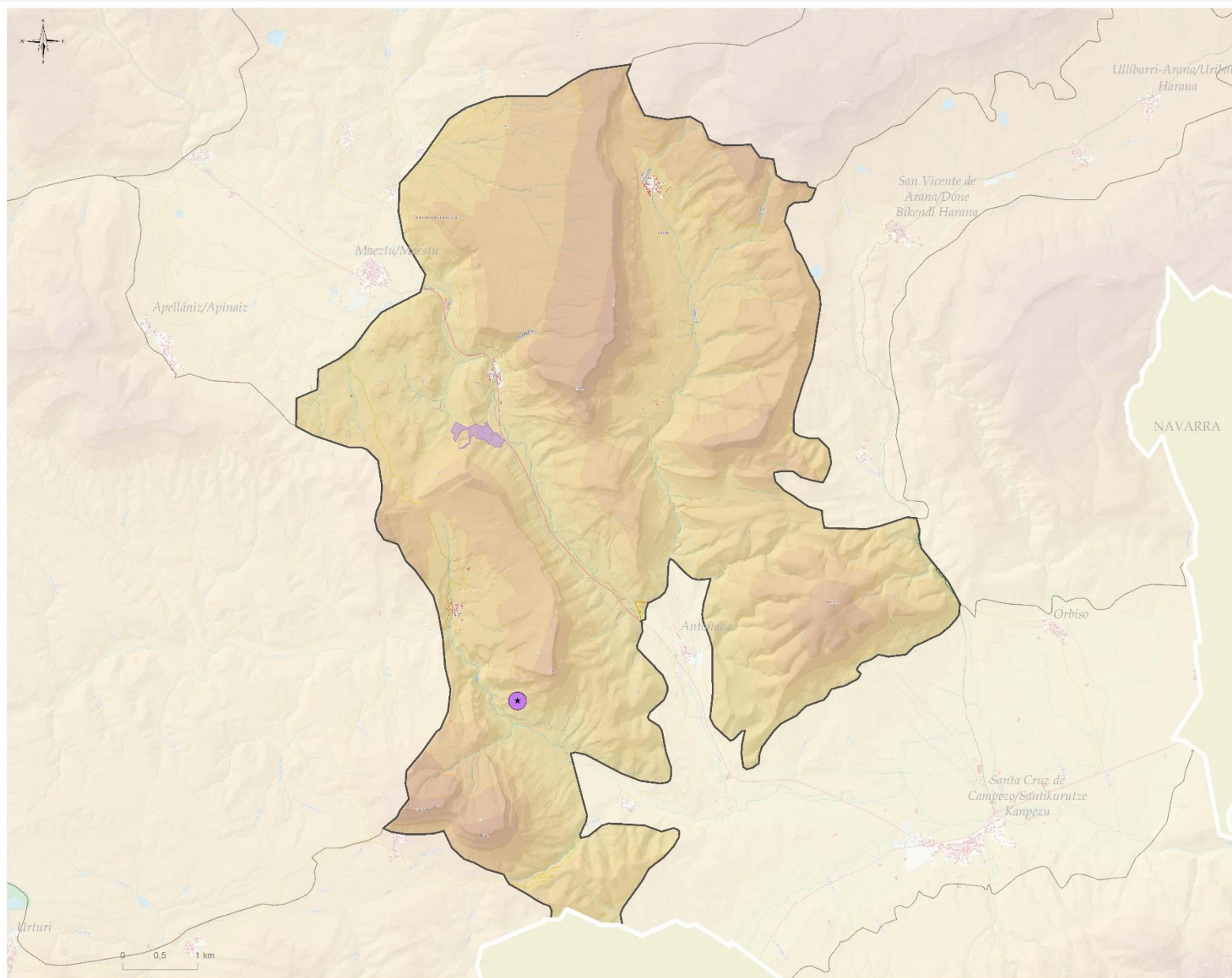
MUELAS ENTRE MAEZTU/MAESTU Y CAMPEZO/KAMPEZU

OBJETIVOS DE CALIDAD DEL PAISAJE. PROPUESTA DE PLANIFICACIÓN, GESTIÓN Y SEGUIMIENTO



- OBJETIVOS DE CALIDAD DEL PAISAJE I:
CONSERVACIÓN Y PUESTA EN VALOR**
- Conservación y puesta en valor de recursos culturales**
- ★ Patrimonio relevante en el paisaje
 - Patrimonio civil
 - Recursos etnográficos
 - ✦ Patrimonial (simbólico)
 - ▲ histórico-identitario
 - Gran Recorrido/Ibilbide Luzeak
 - PR-Local/PR-Tokikoak
 - Ruta verde/Ibilbide berdea
 - Rutas de Peregrinación/Erromes Bideak
- Protección visual de núcleos de alto valor y fragilidad visual, villas y centros históricos**
- Villa de Corres
- Conservación de núcleos rurales y aldeas**
- Conservación de núcleos rurales y aldeas
- Protección visual de enclaves agropecuarios culturales tradicionales**
- Valle de Corres
- Protección, conservación y mejora de ríos, riberas, humedales y láminas de agua**
- Otros
- Protección de masas arbóreas singulares en el paisaje**
- Solanas del monte Hornillo
- Fragilidad visual**
- Protección de enclaves de alta exposición
- Protección del paisaje natural**
- Paisaje rocoso y erosivo
- AEIP**
- Conservación del paisaje natural (infraestructura verde y servicios ecosistémicos)**
- IV2. IZKI Y VERTIENTES MERIDIONALES DE GASTEIZKO MENDIAK/MONTES DE VITORIA
 - IV4. MONTES DE ITURRIETA, SIERRA DE ENTZIA Y MUELAS ENTRE MAEZTU/MAESTU Y CAMPEZO/KAMPEZU

OBJETIVOS DE CALIDAD DEL PAISAJE. PROPUESTA DE PLANIFICACIÓN, GESTIÓN Y SEGUIMIENTO



OBJETIVOS DE CALIDAD DEL PAISAJE II:

GESTIÓN Y ORDENACIÓN

Adecuación de miradores

- ★ Mirador de la Peña del castillo (Izki)

Ordenación de canteras y vertederos con potencial de mejora

- Cantera sin nombre específico