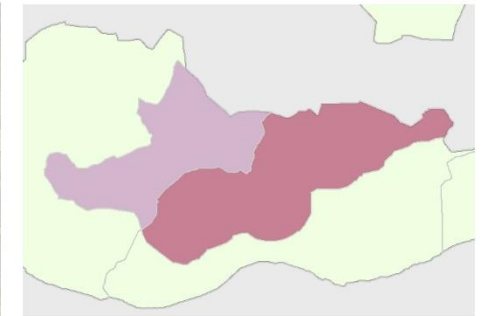
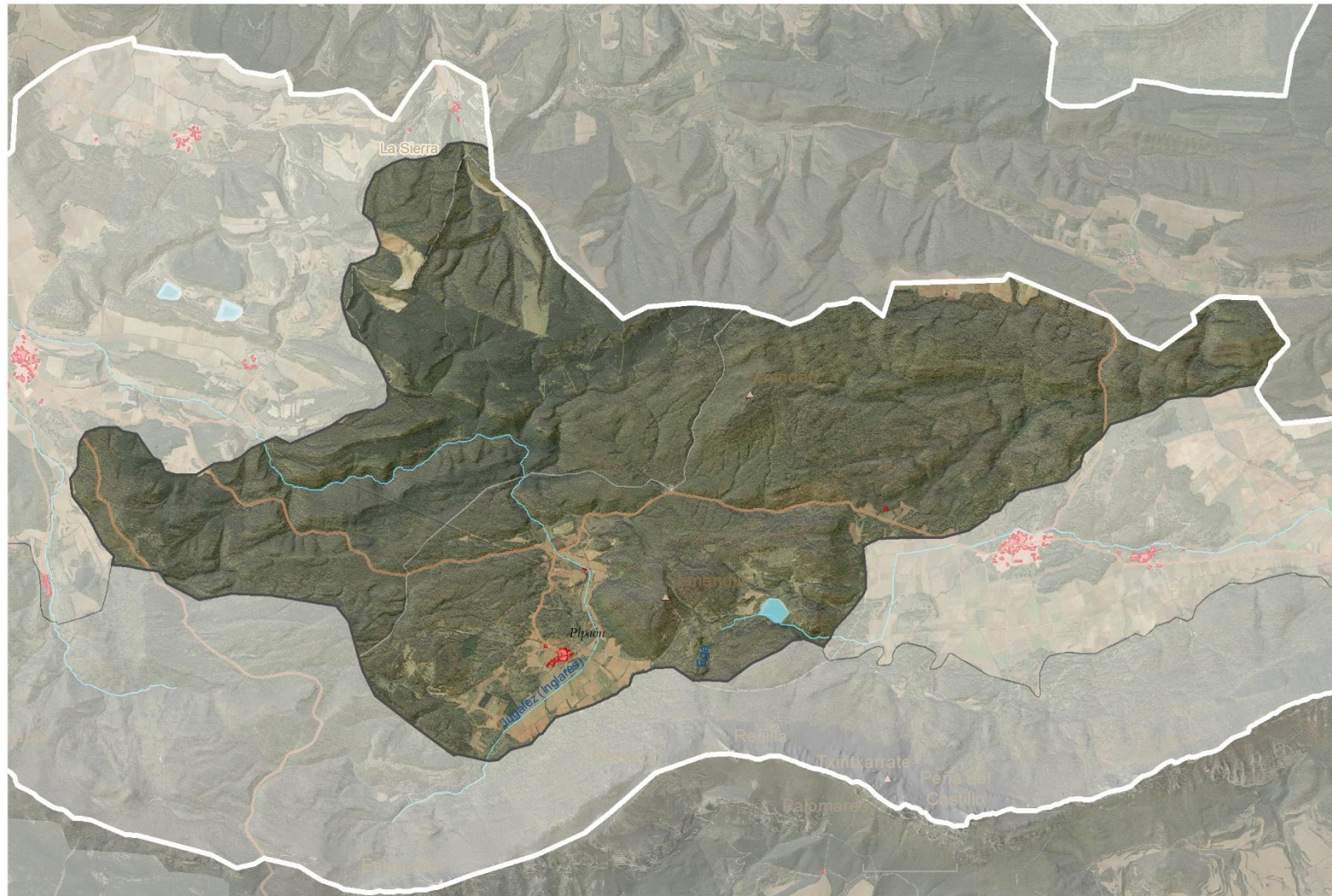


## MONTES DE JAUNDEL Y SEMENDIA

### LOCALIZACIÓN



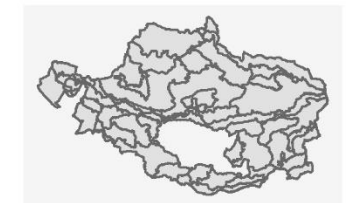
#### Municipios/Udalerriak

- 60,4% Lagrán
- 39,6% Peñacerrada / Urizaharra



Superficie (ha): 3668

Pendiente media	Altitud mínima	Altitud máxima	Altitud media
12	694	1040	871



### DEFINICIÓN Y CARÁCTER

Área de montaña caliza que separa las cuencas del Jugalez (Inglares), al oeste, el Ega, al este, y el Zadorra, al norte. Se enmarca en un territorio muy plegado y fracturado con una serie de anticlinales apretados vergentes al sur, de orientación general E-O (ENE-OSO), cabalgantes unos sobre otros, con frecuente desaparición de los sinclinales. Son las estribaciones septentrionales de la sierra de Cantabria-Tolono, constituidas fundamentalmente por materiales mezoicos, en contacto con el borde sur de la depresión de Miranda-Treviño.

Relieve imbricado y de difícil acceso en la transición entre la región mediterránea y la eurosiberiana submediterránea. Montañas, barrancos y cañones, dominados por las cimas de los montes Jaundel (1033 m) y Semendia (1040 m), cubiertos de un frondoso bosque caducifolio formado por hayedos (*Fagus sylvatica*) y quejigares (*Quercus faginea*) desarrollados y en general bien conservados.

## MONTES DE JAUNDEL Y SEMENDIA

### DEFINICIÓN Y CARÁCTER

El río Inglares, nace en las laderas cercanas de la sierra de Toloño, en las proximidades del puerto de Pipaón. Al entrar en la unidad recorre la pequeña depresión formada por materiales detríticos terciarios en la que se encuentra el pueblo de Pipaón y en la que el relieve se abre, con unas condiciones topográficas que permiten que en ella se concentre la actividad agrícola de la unidad, antes de la entrada del río en los montes que la separan de la depresión de Peñacerrada-Urizaharra.

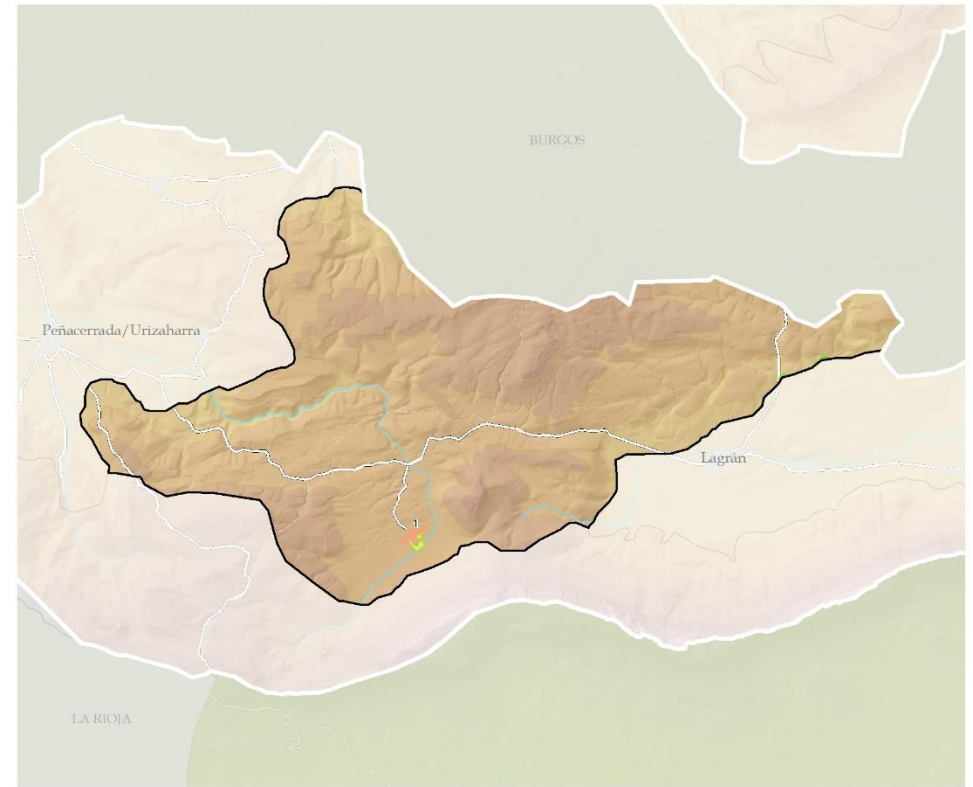
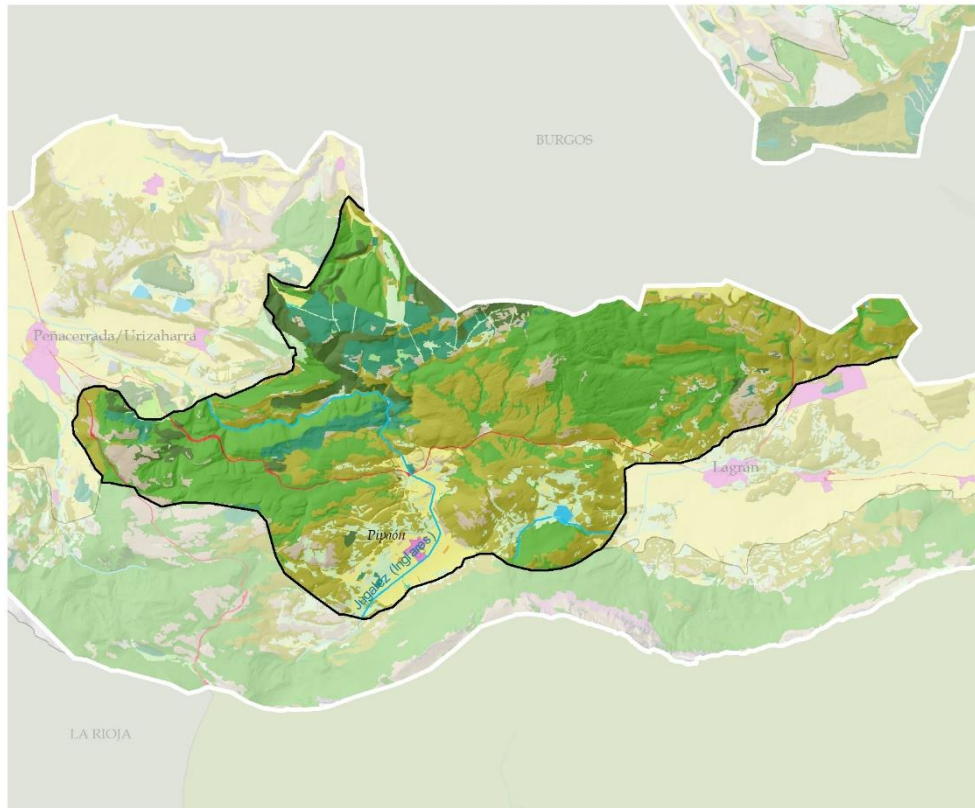
Entre el paisaje natural destaca el barranco del Prado, en cuyas laderas se desarrolla un bosque muy próximo a su situación potencial. Este paraje posee además un gran interés histórico pues en su tramo bajo, integrado ya en la UP contigua de Peñacerrada-Urizaharra, se localiza la ermita Virgen de la Peña, considerada la iglesia cristiana más antigua del País Vasco.

Destacan numerosas plantaciones de coníferas exóticas (*Picea sp*, *Larix sp...*) así como pinares de *Pinus nigra* y *P. sylvestris*.



# MONTES DE JAUNDEL Y SEMENDIA

## DEFINICIÓN Y CARÁCTER



### ELEMENTOS DEL PAISAJE (VEGETACIÓN Y USOS DEL SUELO)

#### PAISAJE FORESTAL

- ROBLEDALES, HAYEDOS Y OTRAS CADUCIFOLIAS
- QUEJIGARES Y MAROJALES
- ENCINARES
- BOSQUES MIXTOS
- PINARES MEDITERRÁNEOS Y SUBMEDITERRÁNEOS
- PLANTACIONES FORESTALES DE PRODUCCIÓN
- MATORRALES

- PRADERAS MONTANAS, PRADOS, JUNCALES Y TURBERAS
- PASTOS

#### PAISAJE LITOLÓGICO Y EROSIVO

- PASTIZALES Y MATORRALES PETRANOS
- ROQUEDOS Y ESCARPES

#### PAISAJE DEL AGUA

- OTRAS LÁMINAS DE AGUA
- VEGETACIÓN DE RIBERA

#### PAISAJES AGROPECUARIOS

- PRADOS Y CULTIVOS ATLÁNTICOS
- BOSQUETES MIXTOS Y SETOS
- TIERRAS DE LABOR
- HUERTAS Y FRUTALES
- ASENTAMIENTOS AGROPECUARIOS AISLADOS

#### PAISAJES DE TRANSFORMACIÓN INTENSA

- ASENTAMIENTOS DE POBLACIÓN
- RED DE COMUNICACIONES

### ASENTAMIENTOS -TIPOLOGÍAS-

- NÚCLEOS TRADICIONALES Y ALDEAS
- USOS AGROPECUARIOS
- ZONAS VERDES Y CEMENTERIOS

### -NÚCLEOS DE POBLACIÓN-

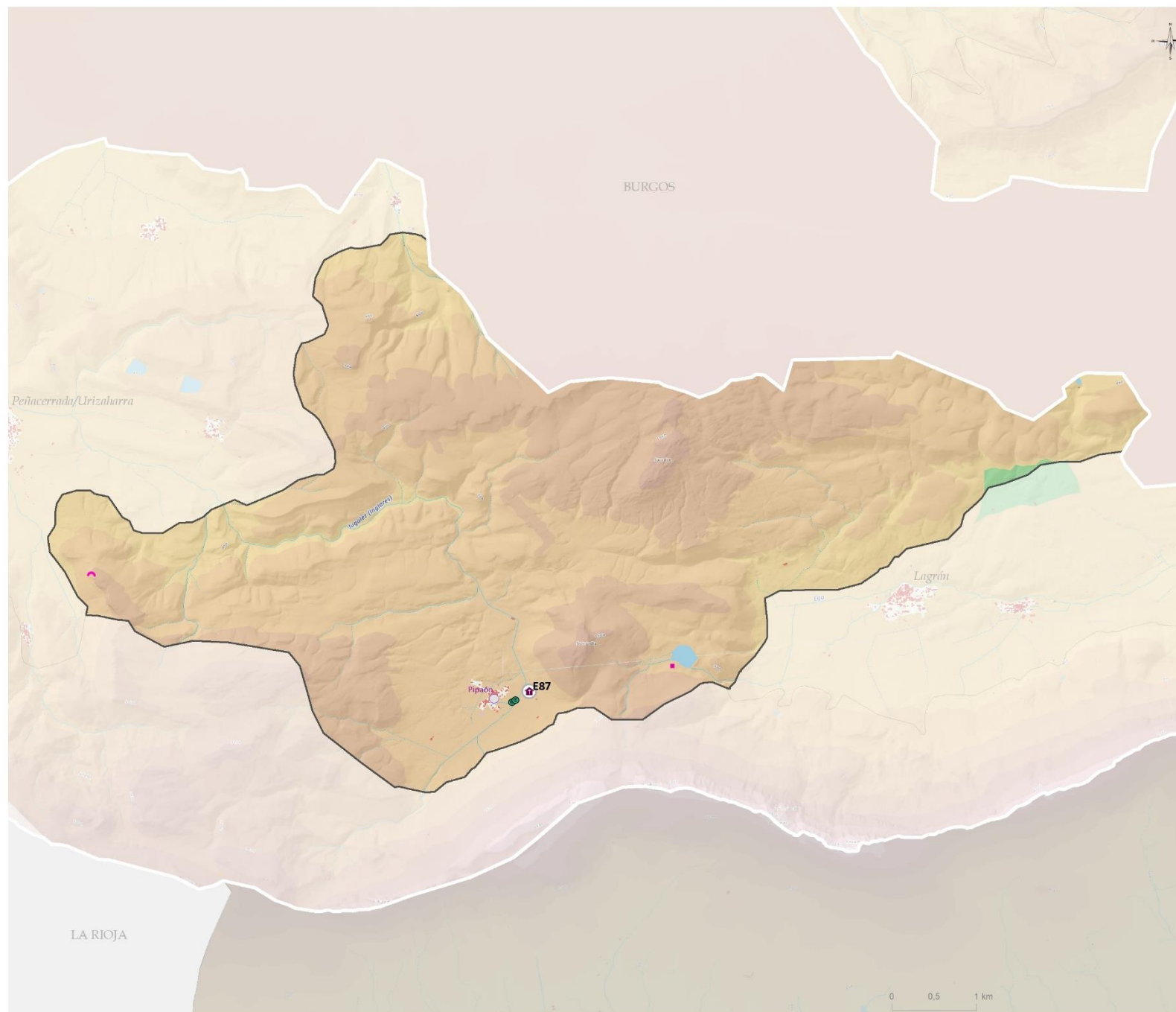
1: Pipaón

1:100.000



# MONTES DE JAUNDEL Y SEMENDIA

## DEFINICIÓN Y CARÁCTER



### VALORES CULTURALES, HISTÓRICOS E IDENTITARIOS

#### Religioso

- Ermitas (1)

#### Civil

- Molinos, harineras y trujales (2)

#### Simbólico

- Cementerio (1)

#### Histórico identitario

- Cantera histórica (1)
- Cueva (2)

#### Recursos relevantes en el paisaje

- E87, ERMITA DE SAN SEBASTIÁN

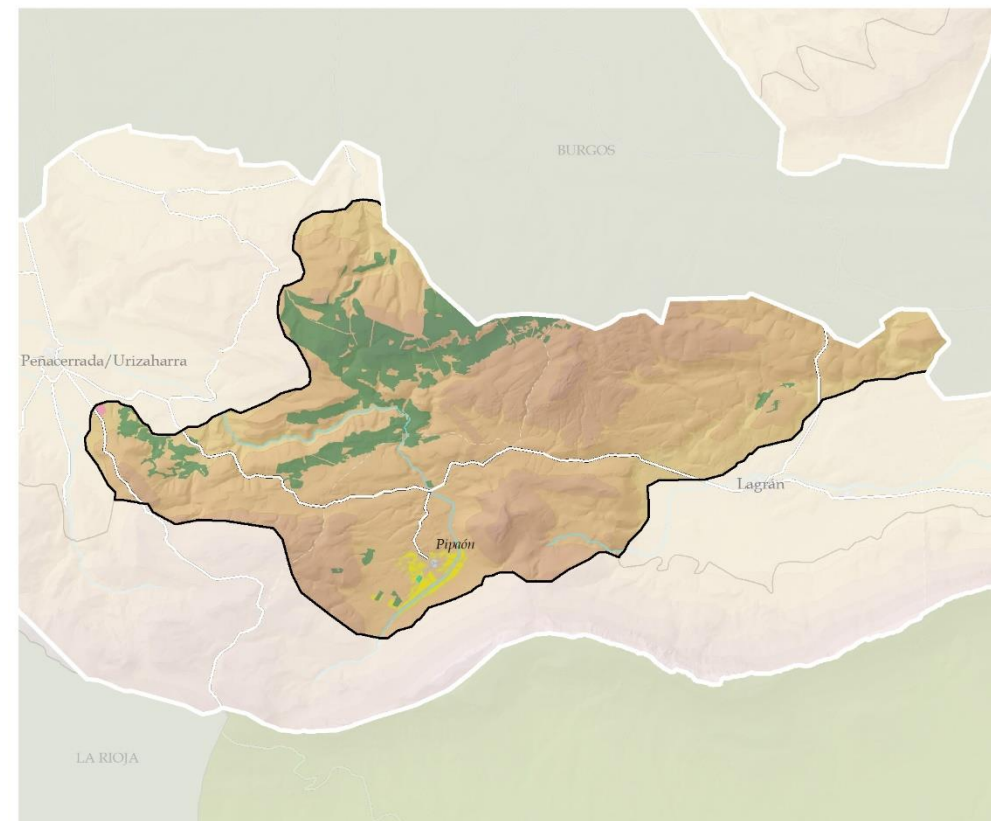
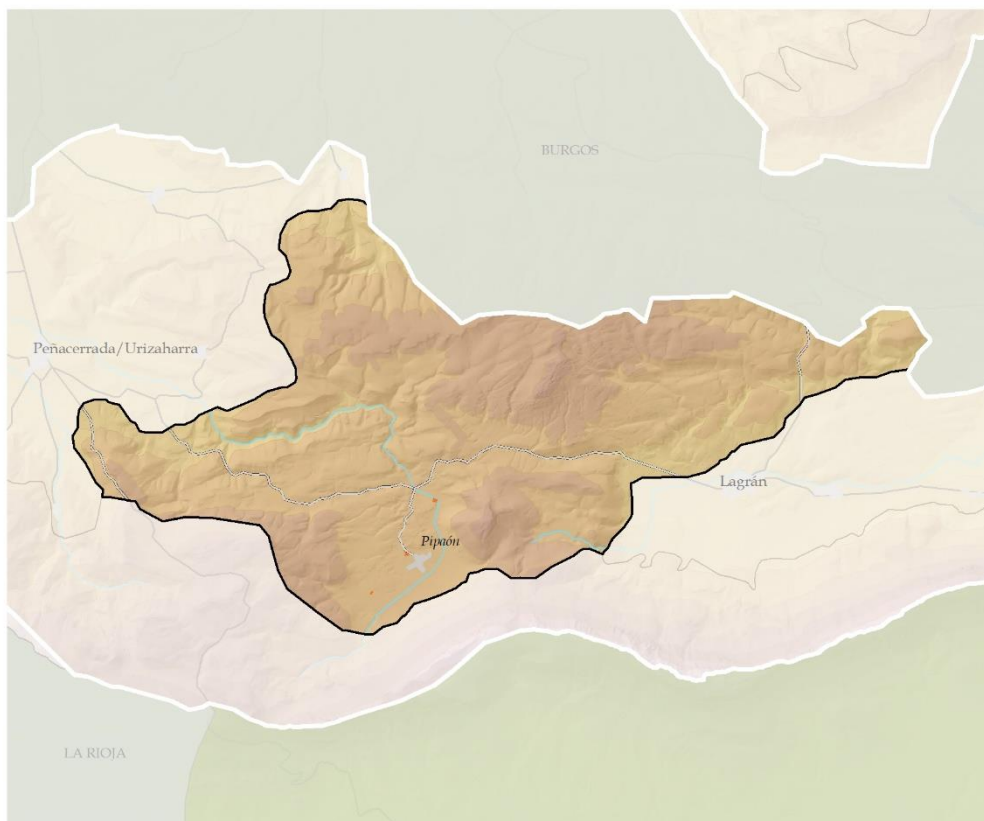
#### Asentamientos

#### Recursos patrimoniales en el núcleo

- 2 - 4 (1)

# MONTES DE JAUNDEL Y SEMENDIA

## DEFINICIÓN Y CARÁCTER



### TRANSFORMACIONES INTENSAS RELEVANTES

#### INSTALACIONES AGROPECUARIAS

■ INSTALACIÓN AGROPECUARIA AISLADA

— Otras vías con firme/Beste errepedeak

### VALORES PRODUCTIVOS SECTORIALES

■ Tierra arable de alto valor estratégico

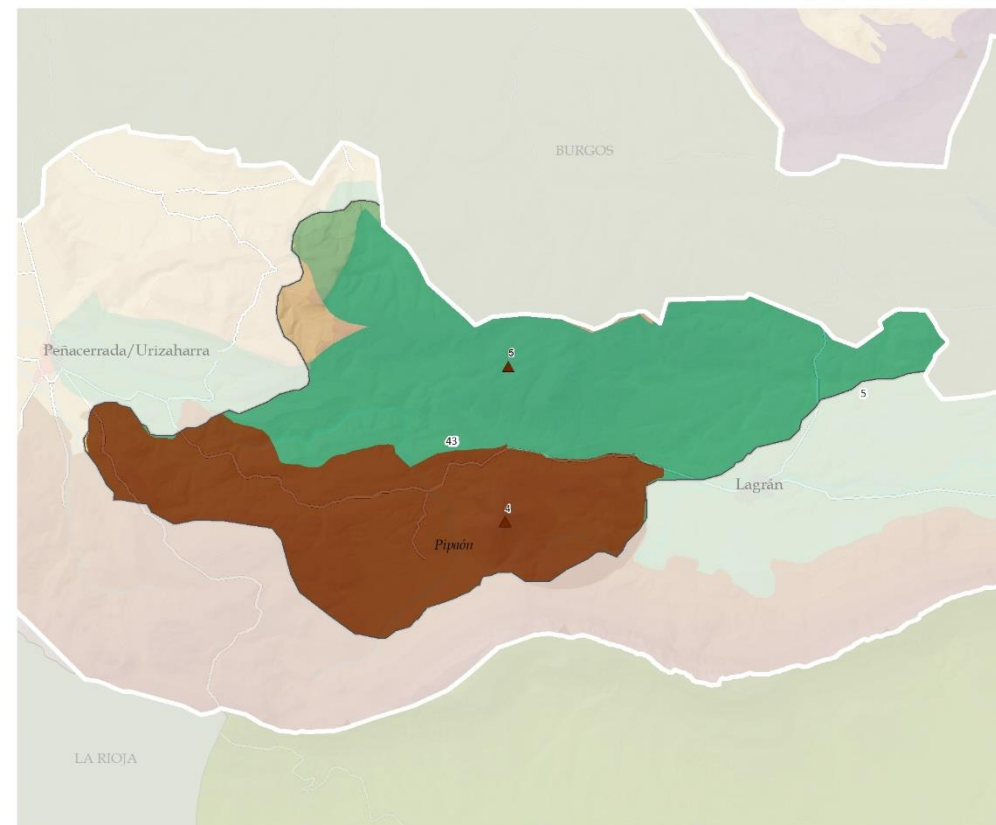
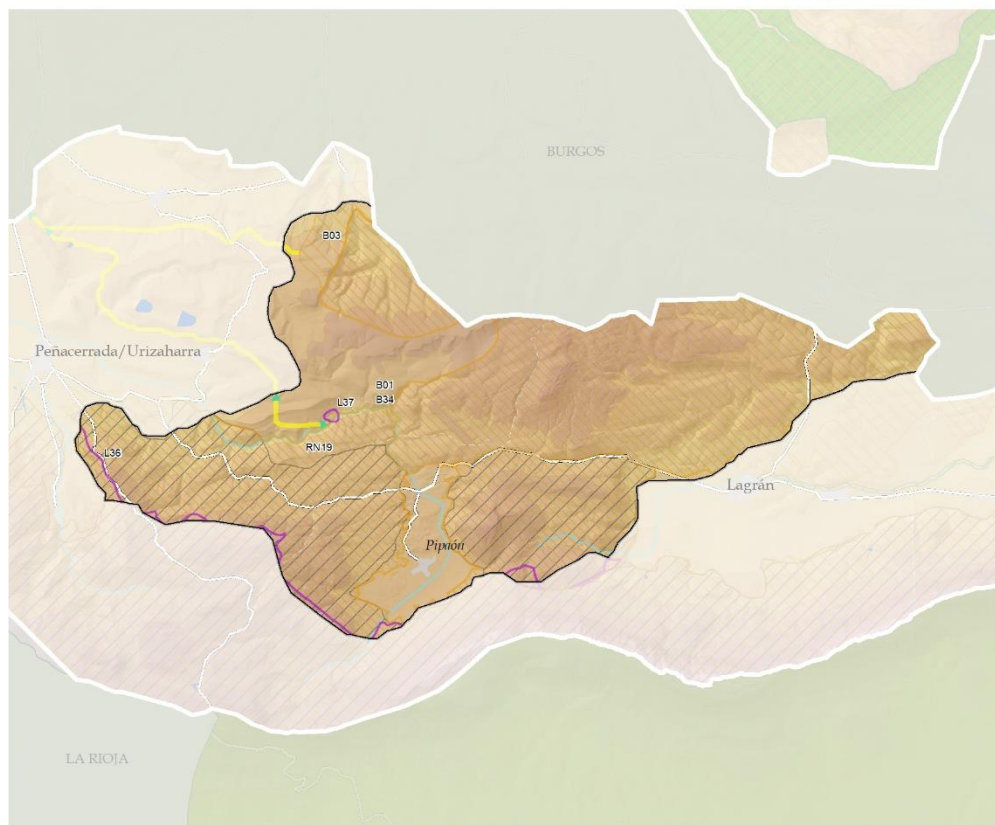
■ Huertas y frutales de alto valor estratégico

■ Prados y cultivos atlánticos

■ Productividad forestal

# MONTES DE JAUNDEL Y SEMENDIA

## DEFINICIÓN Y CARÁCTER



### VALORES NATURALES Y ECOLÓGICOS

- RN2000**
- RN19: Toloño mendilerroa/Sierra Toloño
- Lugares de interés geológico**
- L36, Sierras de Cantabria y Toloño
  - L37, Asfaltos Naturales

- DOT E INFRAESTRUCTURA VERDE**
- Corredores
- Reservas de la biodiversidad**
- B01: Area del monte Jaundel
  - B03: Barranco del Prado
  - B34: Sierra de Cantabria-Toloño

### CATÁLOGO DE PAISAJES SINGULARES Y SOBRESALIENTES DEL TERRITORIO HISTÓRICO DE ÁLAVA

- 5: Mendiluzea - Jaundel - Luzaran
- 43: Sierra Cantabria

### RECURSOS PAISAJÍSTICOS INVENTARIADOS

- Cimas**
- 4: SEMENDIA
  - 5: JAUNDEN

## MONTES DE JAUNDEL Y SEMENDIA

### DINÁMICAS

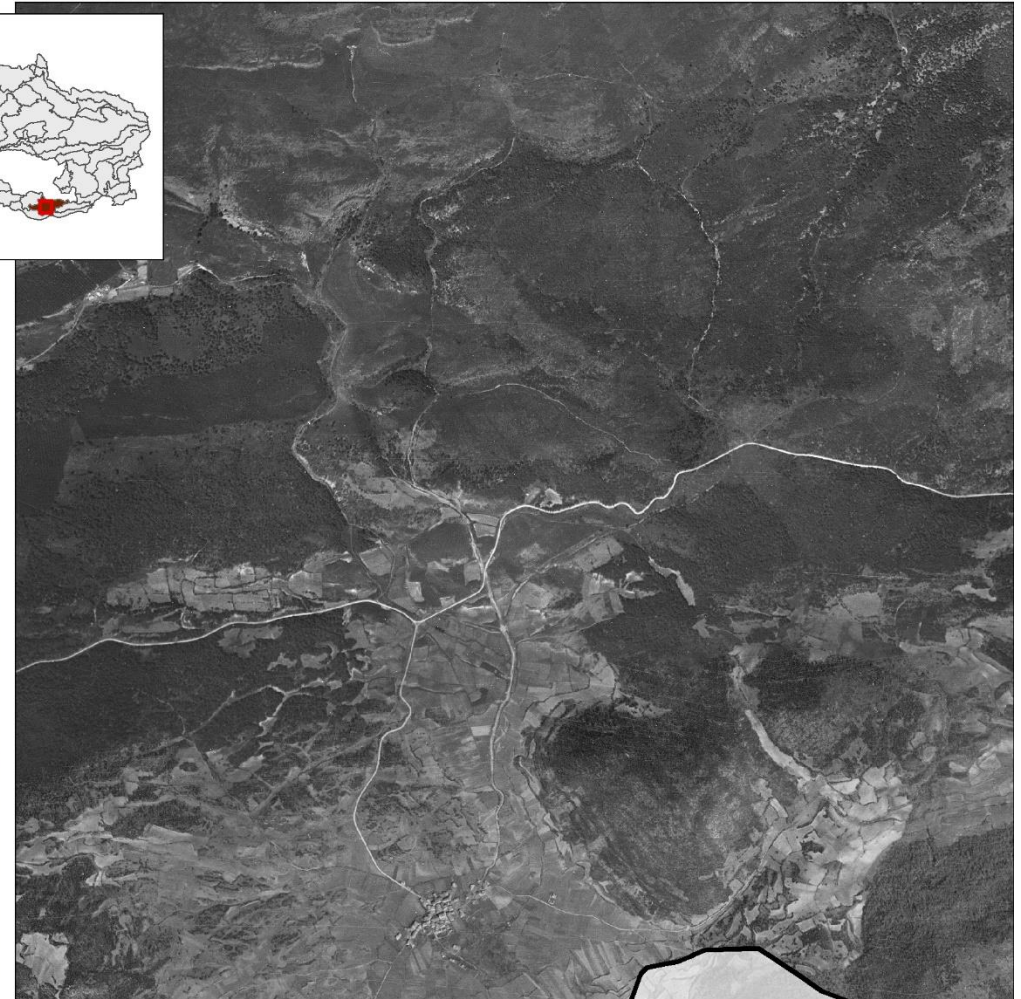
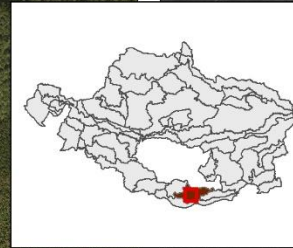
Las particulares condiciones de la unidad derivan en una dinámica natural dominante. Se ha producido un abandono de la actividad ganadera y agraria cuyo efecto se percibe en el avance del quejigar, especialmente en las proximidades de Pipaón. Si bien los usos respetuosos de los recursos en ciertos montes han contribuido a la preservación, en otros han proliferado de forma relevante las plantaciones selvícolas productoras.

### DINÁMICAS (PRINCIPALES PRESIONES)

- Pérdida de calidad y desaparición de ciertas masas forestales por cambio climático.
- Abandono de la actividad agraria y ganadera.
- Aumento de las plantaciones selvícolas de carácter intensivo.



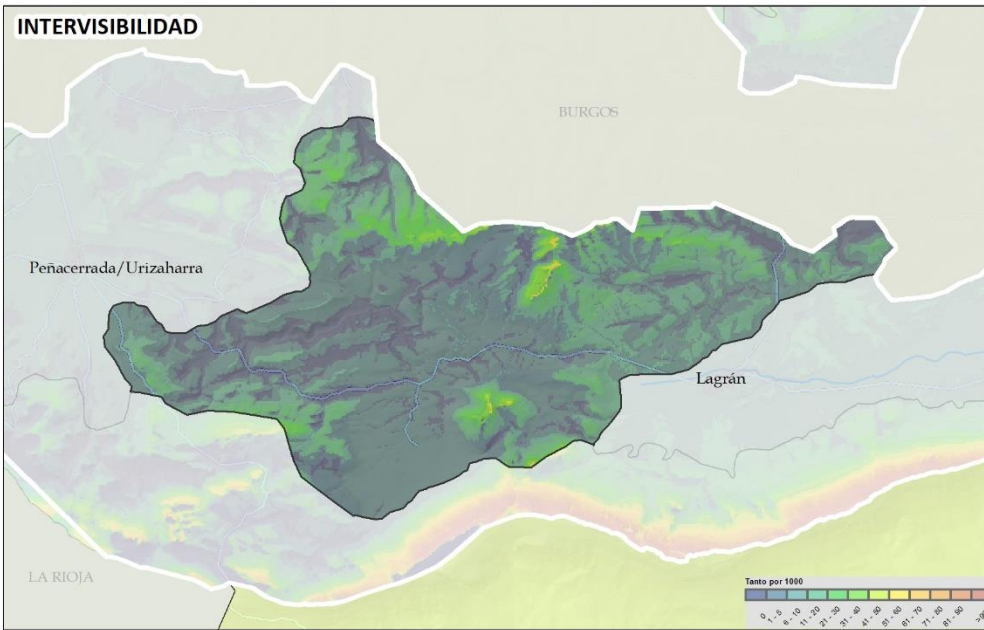
ACTUALIDAD



1945-46

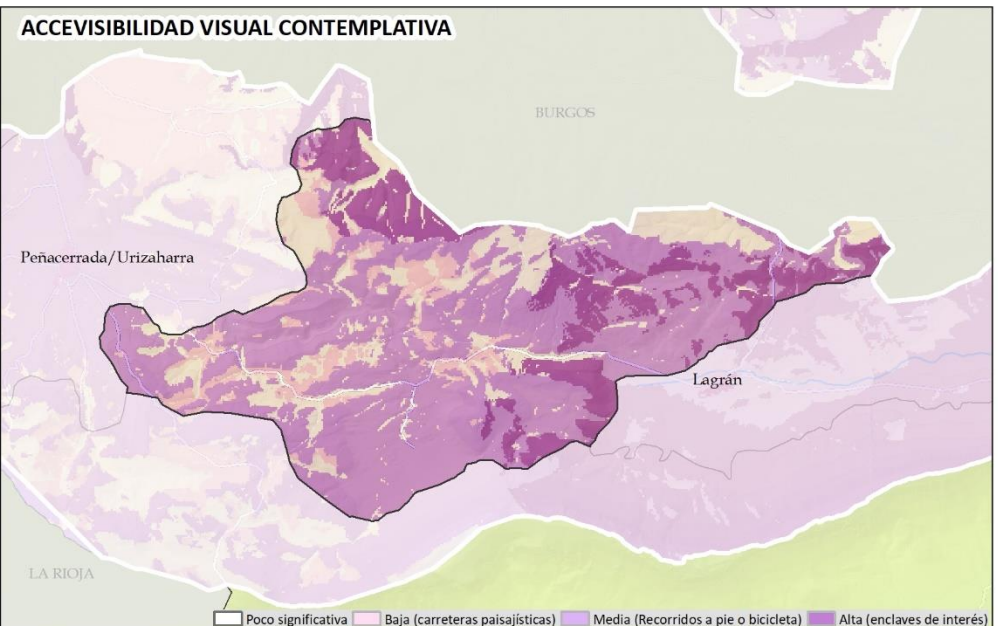
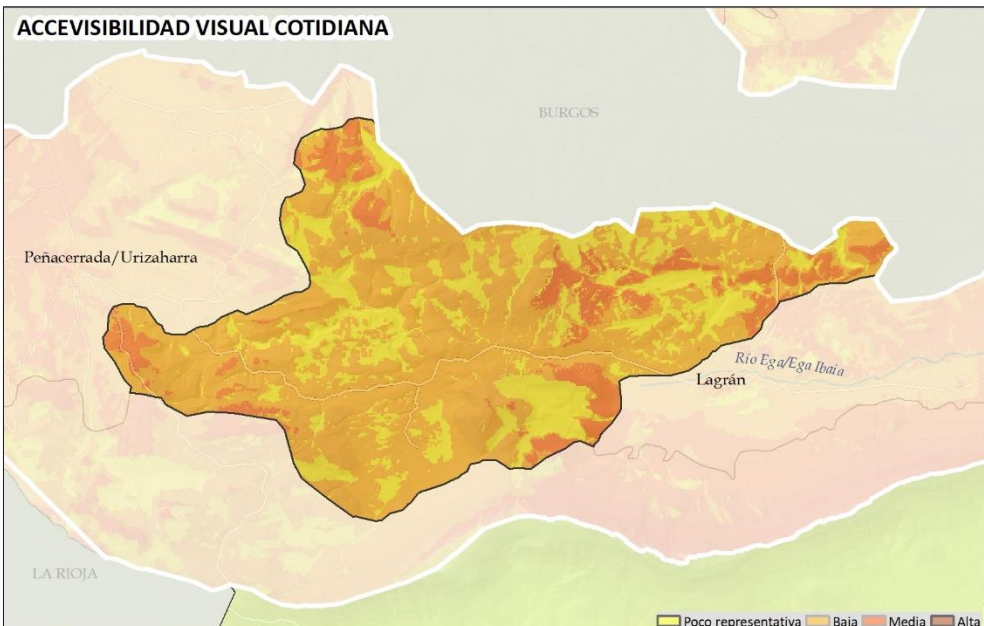
**MONTES DE JAUNDEL Y SEMENDIA**

**EVALUACIÓN: VISIBILIDAD**



Su conexión visual es principalmente con la vecina sierra de Toloño y con la depresión de Bernedo-Lagrán. Su relieve accidentado genera una visibilidad de su territorio muy desigual, entre los valores muy bajos de los encajonamientos producidos por la red fluvial, y los valores elevados correspondientes a las principales cimas de su relieve: los montes Semendia y Jaundel.

Alejado de las vías de comunicación principales, sus valores generales de accesibilidad visual cotidiana son medios y algo más elevados los asociados a visitantes, principalmente en el Barranco del Prado y la ermita de la Virgen de la Peña.





## MONTES DE JAUNDEL Y SEMENDIA

### EVALUACIÓN

**CALIDAD:** Calidad *media alta*. Importantes valores naturales y paisajísticos. Además de sus funciones ecosistémicas propias como espacio natural.

**FRAGILIDAD:** Presenta fragilidad media en su práctica totalidad debido a los usos forestales con alta capacidad de camuflaje, valores medios y bajos de accesibilidad visual y visibilidad intrínseca en un número de enclaves significativo.

### CONCLUSIONES

#### Debilidades

- Amplia extensión de paisaje natural intervenido, el cual puede ser objeto de cambios en su ordenación.

#### Amenazas

- Infraestructuras de impacto visual (energéticas, antenas, etc).
- El cambio climático es su principal amenaza. Los modelos proyectan el rápido avance del clima mediterráneo sobre el templado submediterráneo, que afectará en primer lugar a las zonas de contacto entre ambas, como es el caso de esta Unidad, y a un ascenso de los pisos bioclimáticos. En el contexto alavés, los hayedos submediterráneos son especialmente vulnerables.
- Aumento de plantaciones forestales con especies de coníferas alóctonas e intensificación de las existentes.

#### Fortalezas

- Corredor de biodiversidad contemplado en la infraestructura verde.
- Fondo escénico, referencia visual.
- Población a nivel local muy vinculada emocionalmente a su paisaje, con fuerte sentimiento identitario.

#### Oportunidades

- Notable dotación de recursos naturales (forestales) con alto valor económico y ecosistémico los cuales pueden aprovecharse mediante sistemas sostenibles e integrados en el paisaje.
- Promoción de actuaciones de conservación y mejora de su paisaje forestal a través de su integración en la infraestructura verde.
- Aumento de la sensibilidad social respecto a la necesidad de acometer las actuaciones necesarias para conservar los servicios ecosistémicos que ofrece la montaña, necesarios para el desarrollo de otras regiones de carácter urbano o agrícola.

Iniciativas impulsadas desde el Gobierno Vasco y la Unión Europea con fuerte inversión en proyectos relativos al Cambio Climático y la Infraestructura verde.

### OBJETIVOS DE CALIDAD DEL PAISAJE. PROPUESTA DE PLANIFICACIÓN, GESTIÓN Y SEGUIMIENTO

Se muestra la propuesta integral para el conjunto de la Unidad de paisaje. Los geodatos correspondientes se han desarrollado a escala entre 1:10.000 y 1:25.000, lo que permite su integración en la gestión y ordenación del territorio. En el Documento 4 Objetivos, propuestas e indicadores, se desarrollan las acciones para alcanzar los OCP planteados. Hay que destacar que se muestran los OCP más específicos e importantes para la UP y cuyas acciones para alcanzarlos son prioritarias y presentan potencialidad para ser llevadas a cabo.

Los OCP más determinantes formulados para la **conservación y puesta en valor del paisaje**, que requieren acciones de protección y gestión del paisaje son:

**Identificación del conjunto de la UP como AEIP de conservación del paisaje natural.** En concreto, potenciar la conservación y protección del paisaje natural: ríos, riberas y humedales paisaje rocoso y erosivo, cimas desarboladas y cordales. Se propone la protección del conjunto de componentes relacionados en la caracterización. Integrar el paisaje en los instrumentos de protección vigentes que abarcan una parte importante de la UP.

En su interior, se propone la protección visual por su alta calidad y fragilidad del paisaje del enclave delimitado en torno al Barranco del prado y la ermita Virgen de la Peña (AEIP). Se recomienda clasificar bajo figuras de protección frente a todo tipo de alteración que genere un cambio en la naturalidad o en su calidad paisajística excepcional, conservando los usos ya establecidos e impidiendo el desarrollo de actividades o infraestructuras que generen impactos visuales.

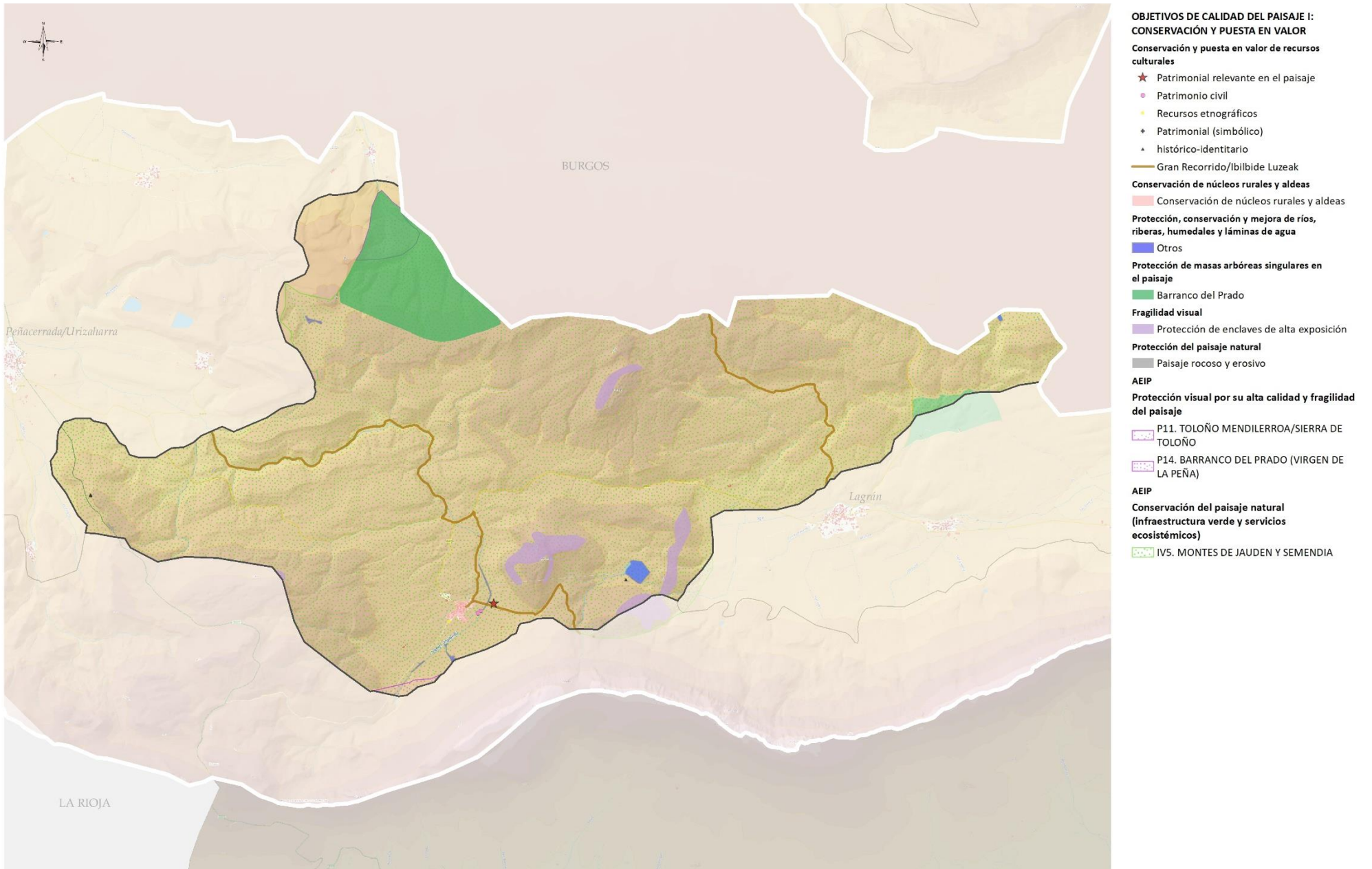
Promover la **conservación del uso agrícola de calidad ecológica y paisajística**, así como su mejora paisajística, ecológica y funcional.

- Regular de forma más estricta la proliferación de edificaciones en Suelo no urbanizable (SNU): regular su volumetría, superficie, colores y materiales cuando sean necesarias para el desarrollo de labores agropecuarias, a la hora de otorgar las licencias y permisos.
- La conservación del paisaje agrícola implica su gestión, descrita en el Documento 4, del que se resume la puesta en marcha de políticas que contribuyan al mantenimiento del sistema tradicional e impidan cambios de uso. Fomentar la actividad primaria de explotaciones pequeñas a la que está ligado.

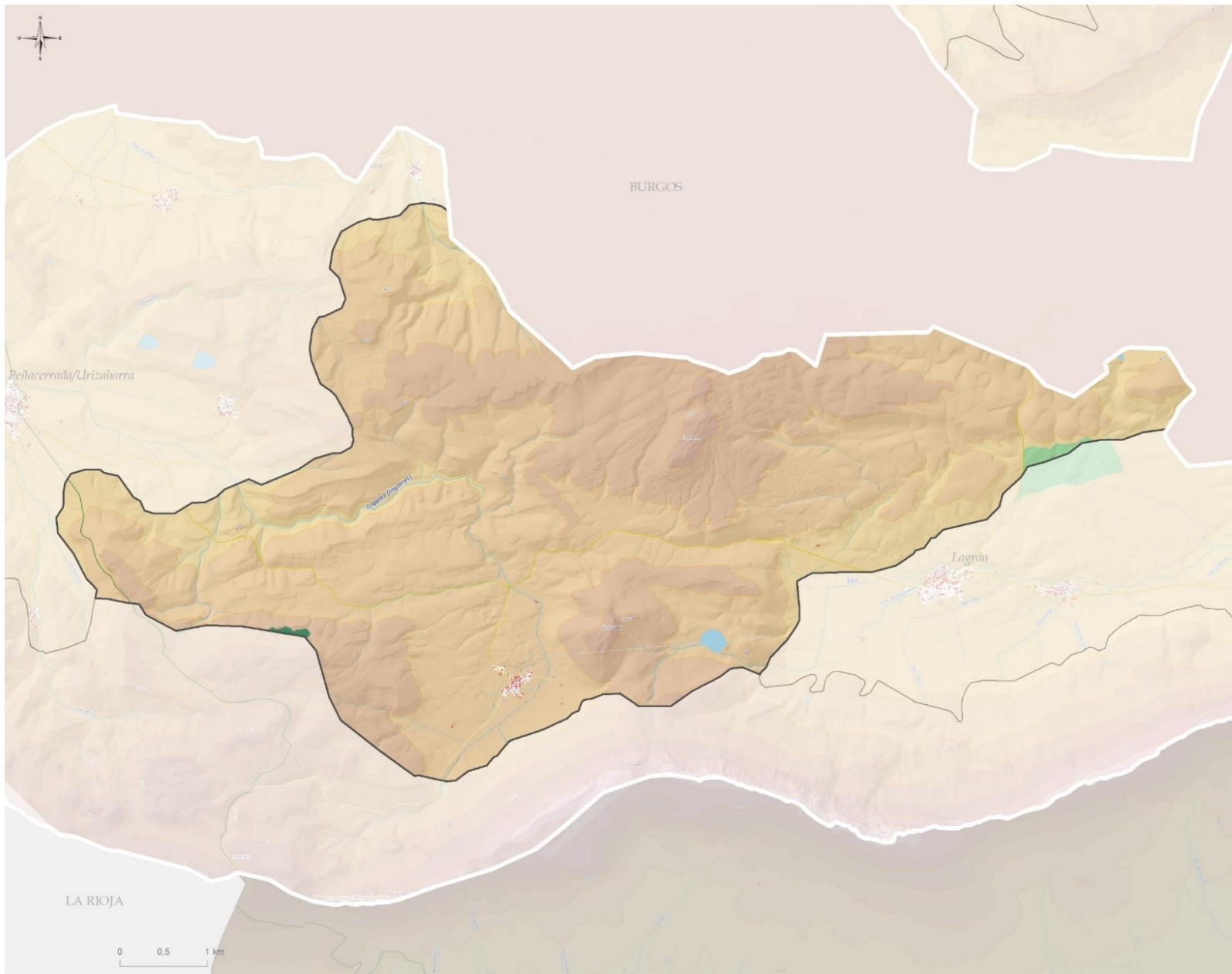
Los restantes OCP formulados para el paisaje construido en la UP la conservación, mejora y puesta en valor con carácter general de todos los Componentes indicados con valor patrimonial, histórico o simbólico, así como activar y desarrollar instrumentos para la protección y conservación del entorno y percepción visual de **núcleos tradicionales y aldeas**.

## MONTES DE JAUNDEL Y SEMENDIA


## OBJETIVOS DE CALIDAD DEL PAISAJE. PROPUESTA DE PLANIFICACIÓN, GESTIÓN Y SEGUIMIENTO



## OBJETIVOS DE CALIDAD DEL PAISAJE. PROPUESTA DE PLANIFICACIÓN, GESTIÓN Y SEGUIMIENTO

OBJETIVOS DE CALIDAD DEL PAISAJE II:  
GESTIÓN Y ORDENACIÓN

## Paisaje natural con potencialidad de mejora

-  Plantaciones forestales en enclaves de alta accesibilidad visual

*Página en blanco para poder ser impreso a doble cara*