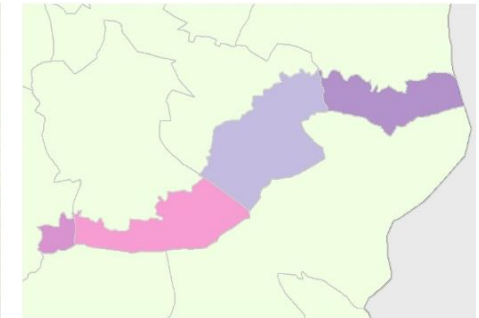
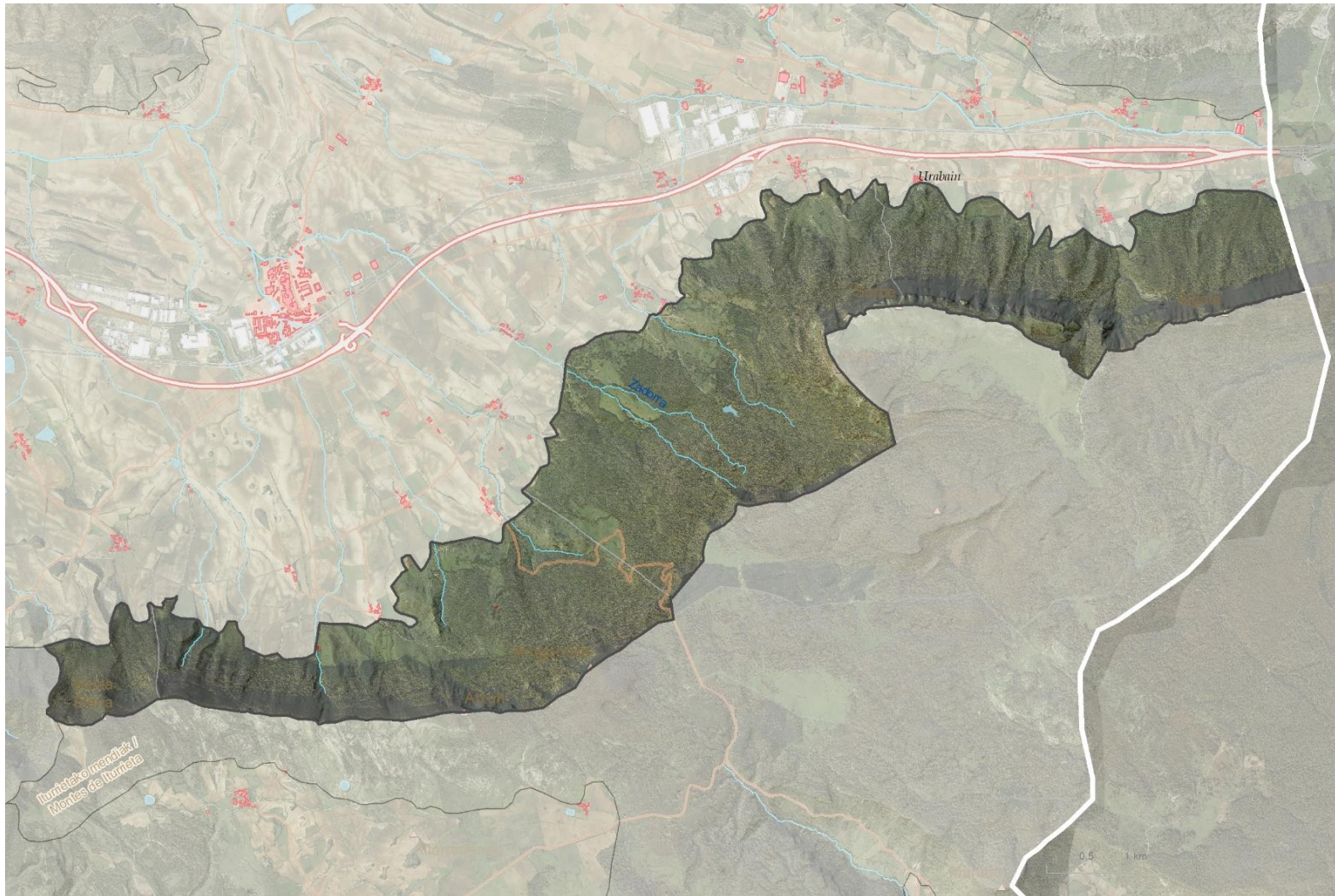


## BARGA DE ITURRIETA Y ENTZIA

## LOCALIZACIÓN



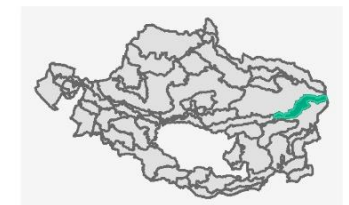
## Municipios/Udalerriak

- 42,6% San Millán / Donemiliaga
- 29,6% Agurain / Salvatierra
- 23,2% Asparrena
- 4,5% Iruraiz-Gauna



Superficie (ha): 21274

Pendiente media	Altitud mínima	Altitud máxima	Altitud media
17	593	1196	829



## DEFINICIÓN Y CARÁCTER

Unidad protagonizada por laderas abruptas coronadas por crestas y escarpes, de la vertiente septentrional de las sierras de Entzia y los Montes de Iturrieta. Salvan un gran desnivel entre la plataforma calcárea y la Llanada Alavesa con la que contactan.

Los escarpes, por su gran impacto positivo en el paisaje, y los hayedos, por la gran extensión que ocupan son los elementos paisajísticos que estructuran de forma dominante la unidad.

Frentes de cuesta con cornisas calcáreas de escarpes espectaculares, que se independizan de las plataformas por su gran singularidad y relevancia en las vistas del Área Funcional. Su diferente fragilidad y forma de mostrarse determina una distinta propuesta de planificación de su paisaje.

## BARGA DE ITURRIETA Y ENTZIA

### DEFINICIÓN Y CARÁCTER



Conocidas como 'la Barga', son laderas abruptas, cortados que vierten hacia el sector oriental de la Llanada y su continuación por el corredor del Arakil en Navarra. Son señas de identidad de estas sierras, muy visibles desde la autovía que une Vitoria-Gasteiz y Pamplona. En Álava, el imponente y afilado cresterío calcáreo está coronado por las cimas de Santa Elena (1111 m), Ballo (1198 m) y Legunbe (1128 m).

En el frente de cuesta se desarrollan canchales (al pie de los escarpes rocosos que culminan las laderas), coluviones, lenguas de deslizamiento, y restos de antiguos abanicos aluviales, y se pueden distinguir pequeñas crestas divisorias y encajamientos de la red fluvial. Bajo el escarpe, o directamente en contacto con la plataforma, se extiende un denso y desarrollado hayedo. En la banda más inferior, en contacto con la llanura, aún quedan manchas del quejigal-robleal en su extremo oriental y quejigal subcantábrico, en el occidental, cuando no han sido transformado en praderas. El abandono de estas está propiciando su rápida matorralización.

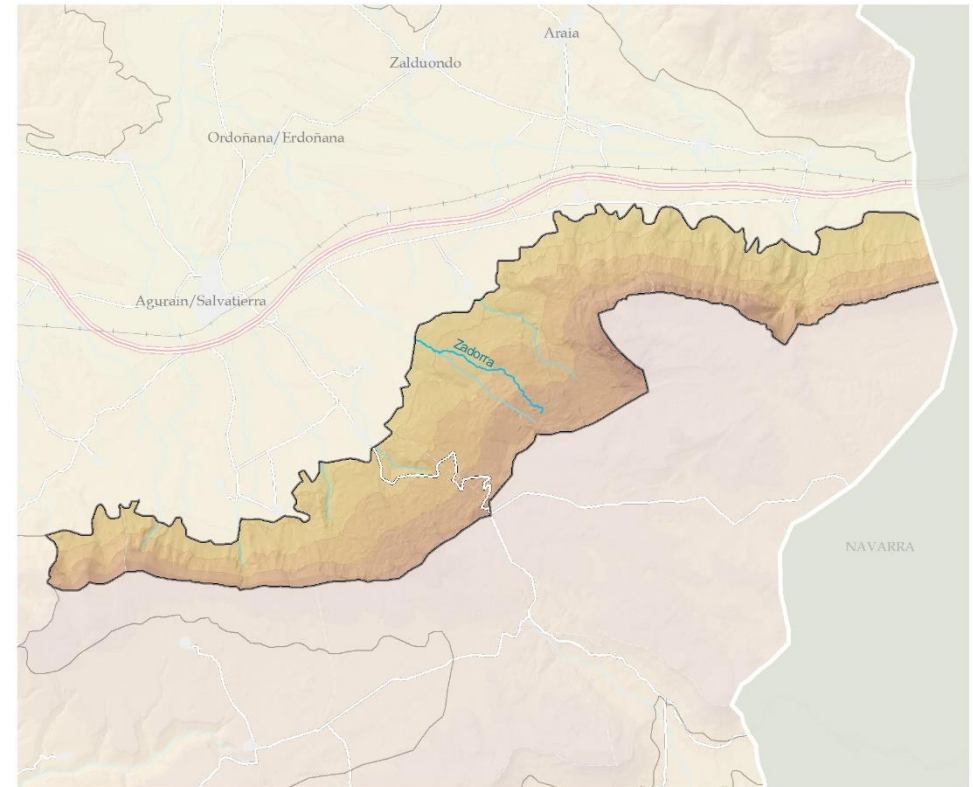
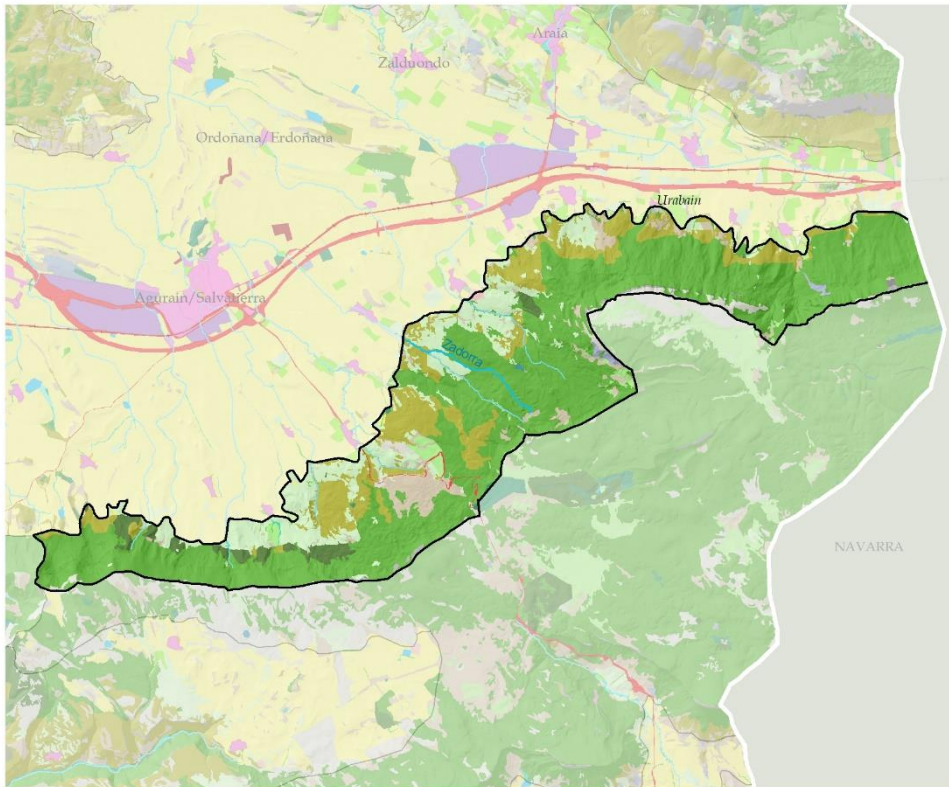
Destaca, en el límite de la plataforma de Entzia, el robledal de Munain, bosque singular donde se localiza el nacedero del Zadorra.

En definitiva, el paisaje se caracteriza por su gran naturalidad y espectacularidad. Apenas tiene transformaciones, las plantaciones selvícolas son muy escasas, y únicamente es atravesada por la carretera que cruzando el puerto de Opakua, comunica el pueblo del mismo nombre con Kontrasta.



# BARGA DE ITURRIETA Y ENTZIA

## DEFINICIÓN Y CARÁCTER



### ELEMENTOS DEL PAISAJE (VEGETACIÓN Y USOS DEL SUELO)

**PAISAJE FORESTAL**

- ROBLEDALES, HAYEDOS Y OTRAS CADUCIFOLIAS
- QUEJIGARES Y MAROJALES
- PINARES MEDITERRÁNEOS Y SUBMEDITERRÁNEOS
- PLANTACIONES FORESTALES DE PRODUCCIÓN
- MATORRALES
- PRADERAS MONTANAS, PRADOS, JUNCALES Y TURBERAS
- PASTOS

**PAISAJE LITOLÓGICO Y EROSIVO**

- PASTIZALES Y MATORRALES PETRANOS
- CÁRCAVAS
- GLERAS
- ROQUEDOS Y ESCARPES
- ROQUEDOS CON ARBOLADO
- PAISAJE DEL AGUA**
- LAGO O LAGUNA
- VEGETACIÓN DE RIBERA

**PAISAJES AGROPECUARIOS**

- PRADOS Y CULTIVOS ATLÁNTICOS
- BOSQUETES MIXTOS Y SETOS
- TIERRAS DE LABOR
- HUERTAS Y FRUTALES
- ASENTAMIENTOS AGROPECUARIOS AISLADOS

**PAISAJES DE TRANSFORMACIÓN INTENSA**

- ASENTAMIENTOS DE POBLACIÓN
- RED DE COMUNICACIONES

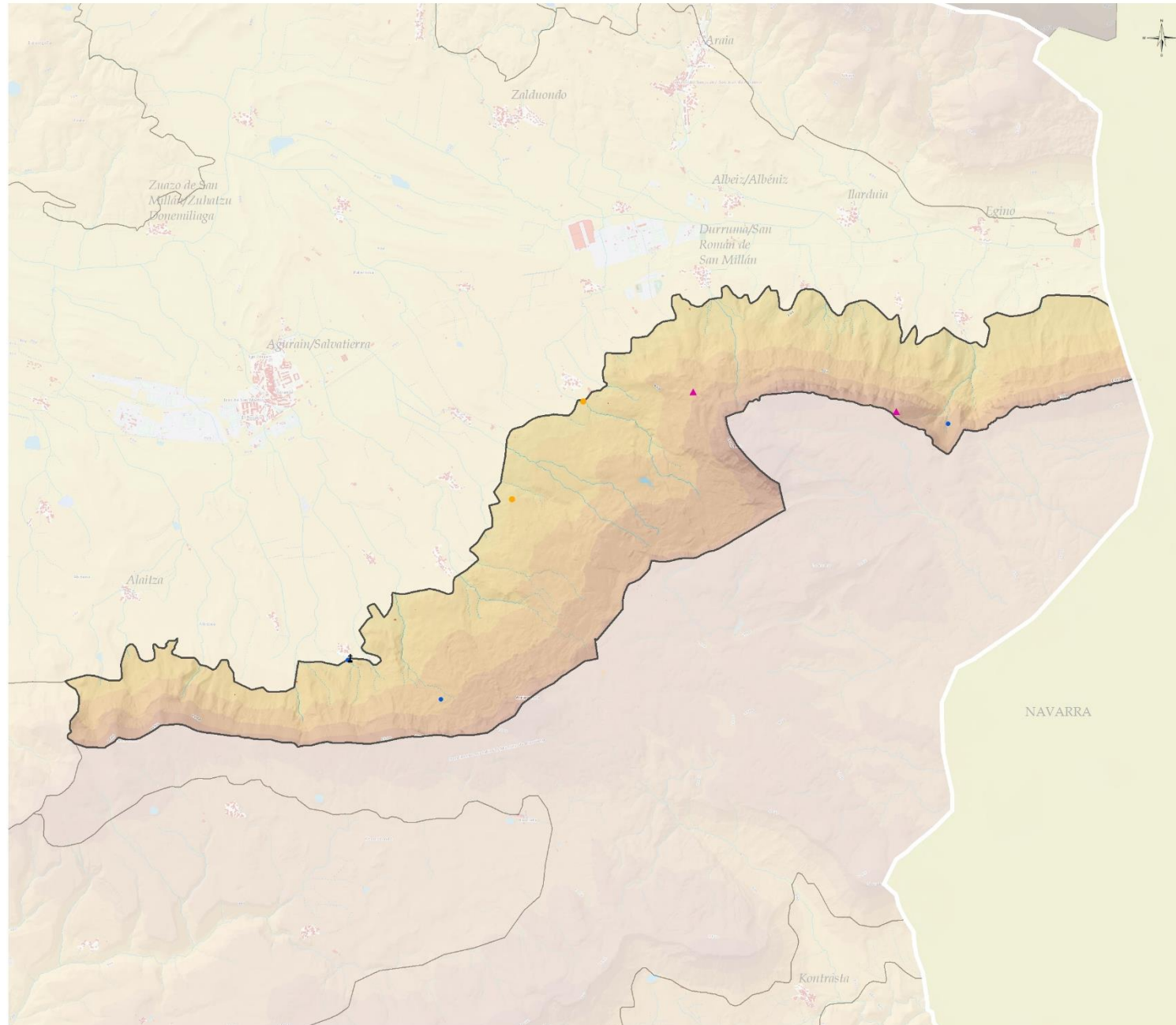
### ASENTAMIENTOS -TIPOLOGÍAS-

- NÚCLEOS RURALES Y ALDEAS



## BARGA DE ITURRIETA Y ENTZIA

## DEFINICIÓN Y CARÁCTER



## VALORES CULTURALES, HISTÓRICOS E IDENTITARIOS

**Etnográficos**

- Fuente-Lavadero-Abrevadero (3)
- Tejas, caleras, neveras, abejas... (2)

**Simbólico**

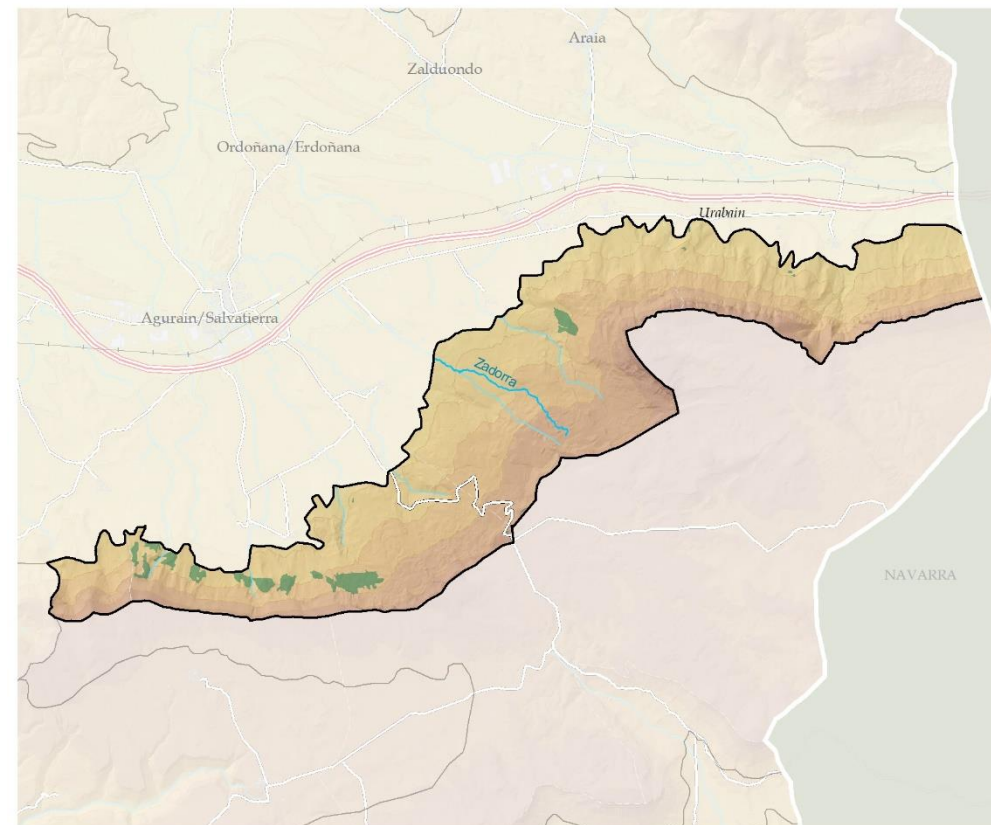
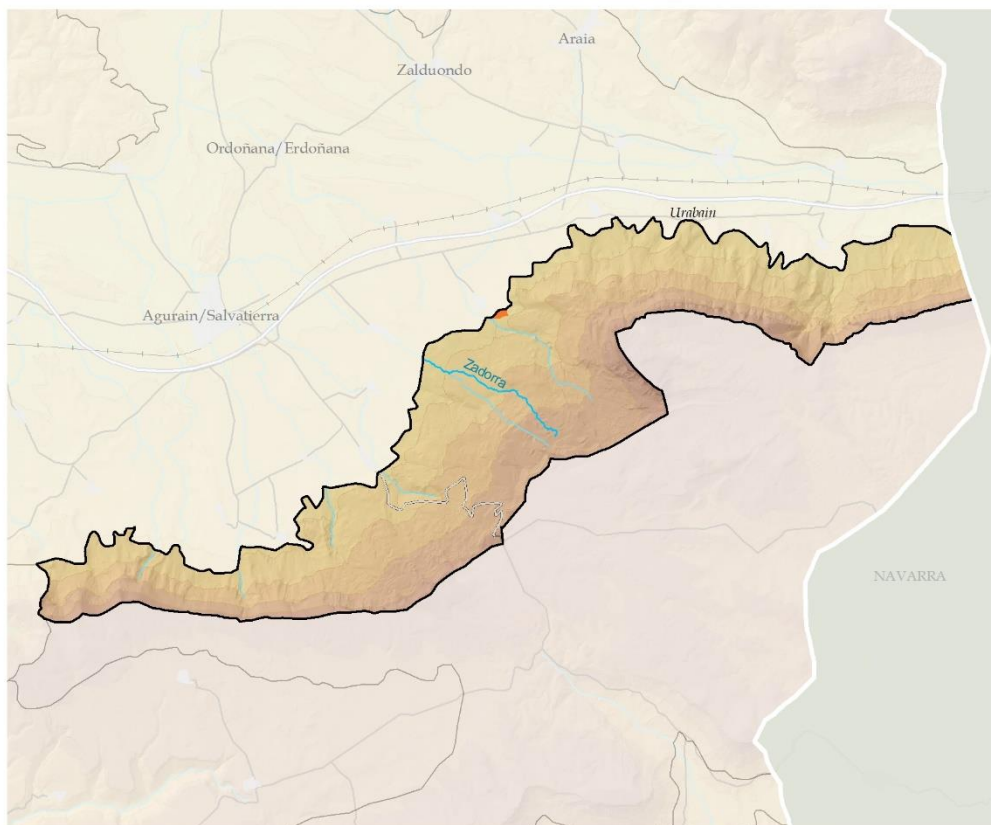
- † Cementerio (1)

**Histórico identitario**

- ▲ Yacimientos prehistóricos (2)

# BARGA DE ITURRIETA Y ENTZIA


## DEFINICIÓN Y CARÁCTER



### TRANSFORMACIONES INTENSAS RELEVANTES

#### INSTALACIONES AGROPECUARIAS

 INSTALACIÓN AGROPECUARIA AISLADA

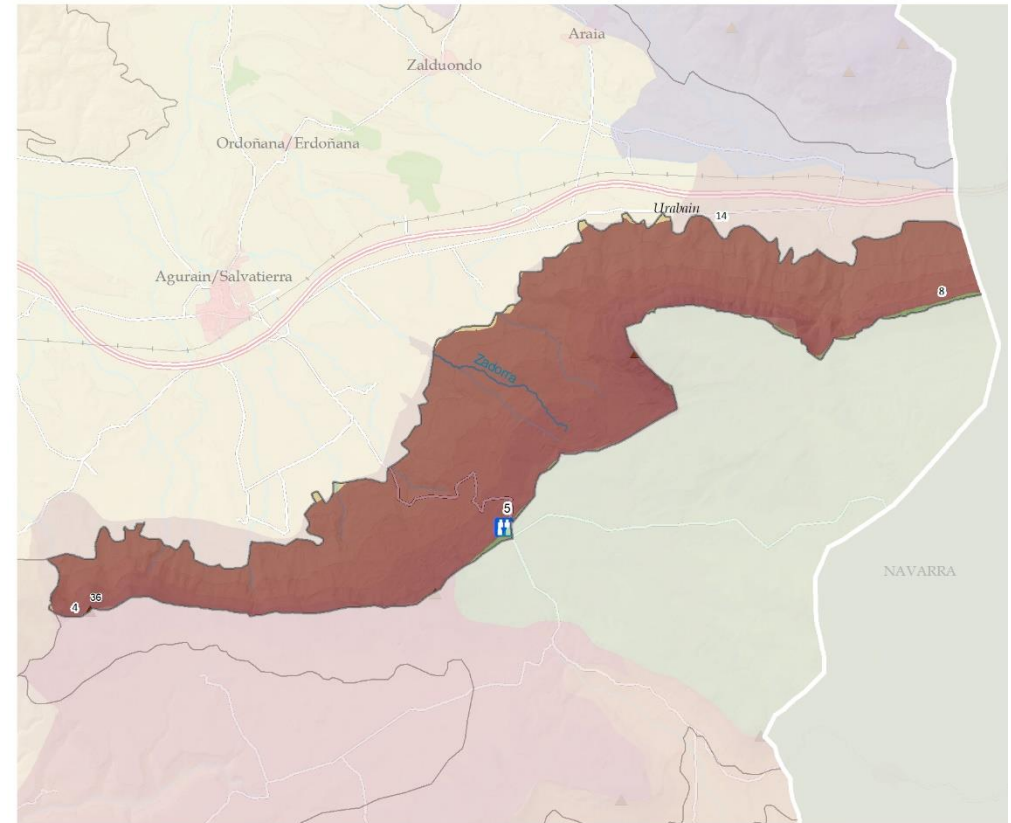
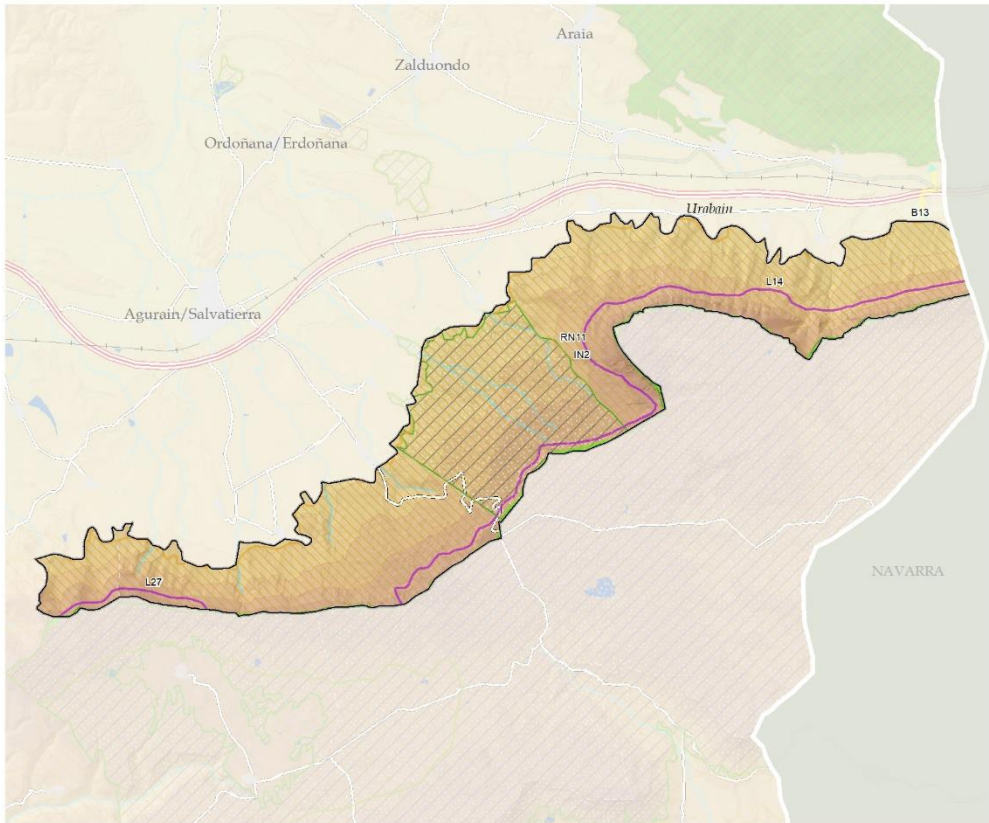
 Otras vías con firme/Beste errepideak

### VALORES PRODUCTIVOS SECTORIALES

 Productividad forestal

# BARGA DE ITURRIETA Y ENTZIA

## DEFINICIÓN Y CARÁCTER



### VALORES NATURALES Y ECOLÓGICOS

RN2000

RN11: Entzia

#### Lugares de interés geológico

L14, Control litológico sobre el relieve (Calizas y Dolomías)

L27, Plataforma estructural de Onraitia y Cañón de Musitu

### DOT E INFRAESTRUCTURA VERDE

Reservas de la biodiversidad

B13: Entzia

Interés naturalístico DOT

IN2: Entzia

### CATÁLOGO DE PAISAJES SINGULARES Y SOBRESALIENTES DEL TERRITORIO HISTÓRICO DE ÁLAVA

4: Montes de Iturrieta-Monte Arboro

8: Sierra de Entzia

14: Vargas de Iturrieta - Entzia

### RECURSOS PAISAJÍSTICOS INVENTARIADOS

#### Miradores

5: MIRADOR PUERTO DE OPAKUA

#### Cimas

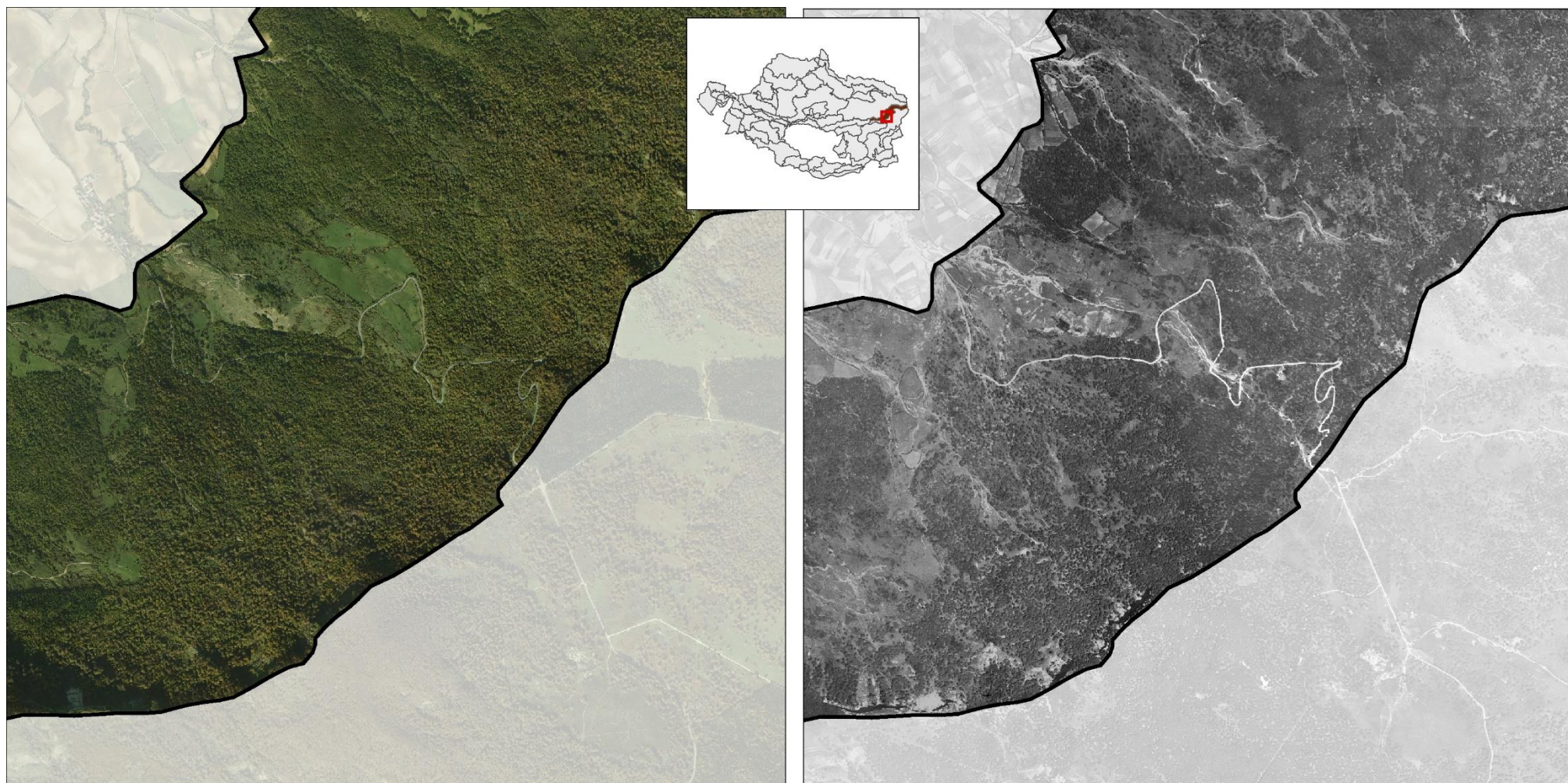
36: SANTA ELENA

**BARGA DE ITURRIETA Y ENTZIA****DINÁMICAS**

Las particulares condiciones de la unidad derivan en una dinámica natural dominante que, a grandes rasgos, no ha cambiado sustancialmente el paisaje en las últimas décadas. El abandono de la actividad ganadera ha propiciado un avance del bosque original. Las plantaciones selvícolas son muy escasas.

Por su localización lindando con un espacio de gran tensión territorial como es la Llanada, no es improbable que se seleccione como alternativa de localización de cualquier tipo de infraestructura energética o de comunicación.

Aunque se encuentra identificado en la Infraestructura Verde por sus valores ecológicos, no lo está por sus valores paisajísticos.

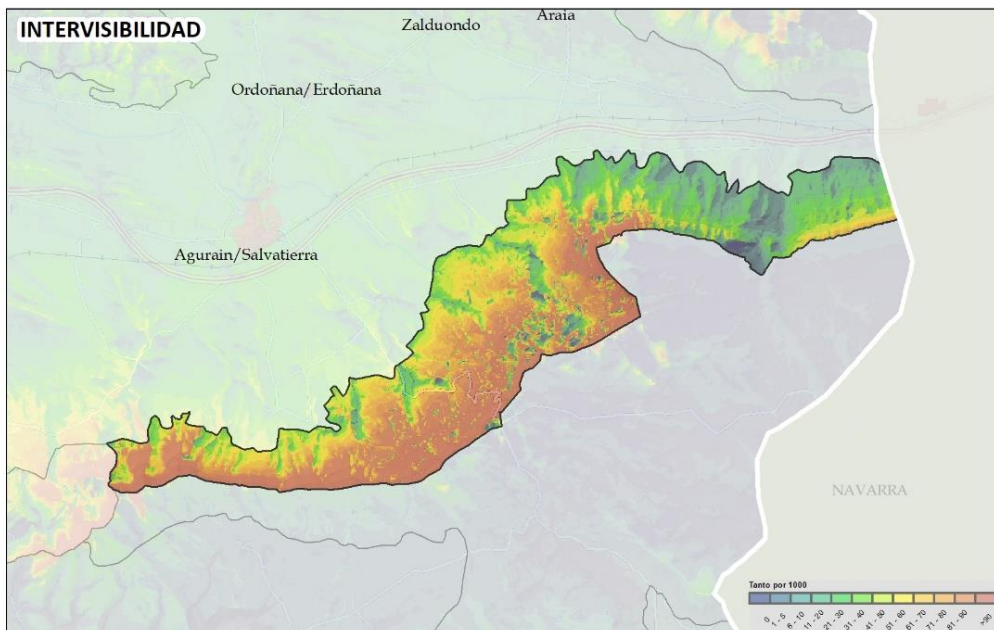


ACTUALIDAD

1945-46

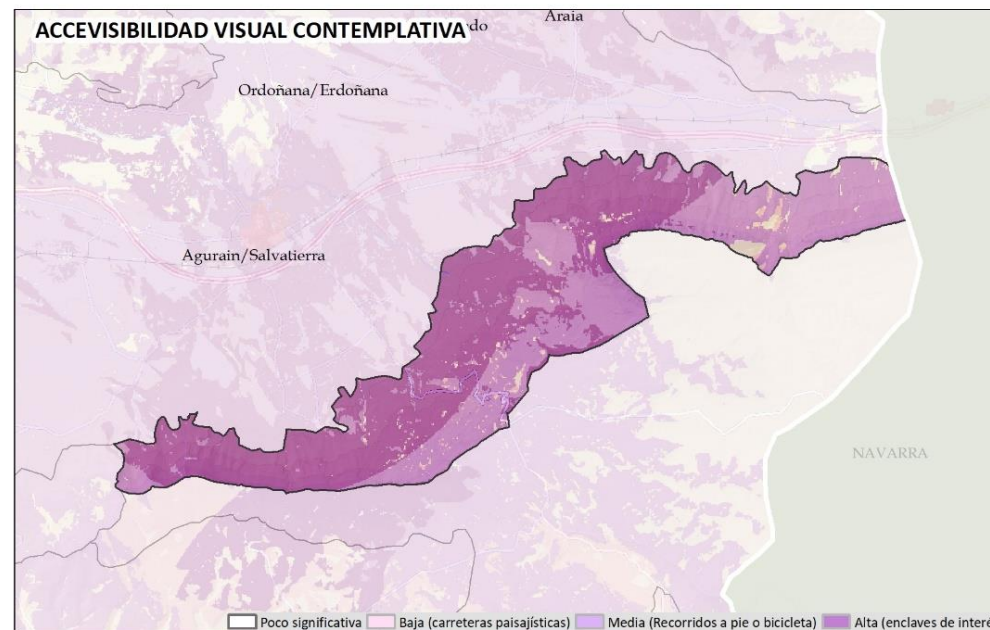
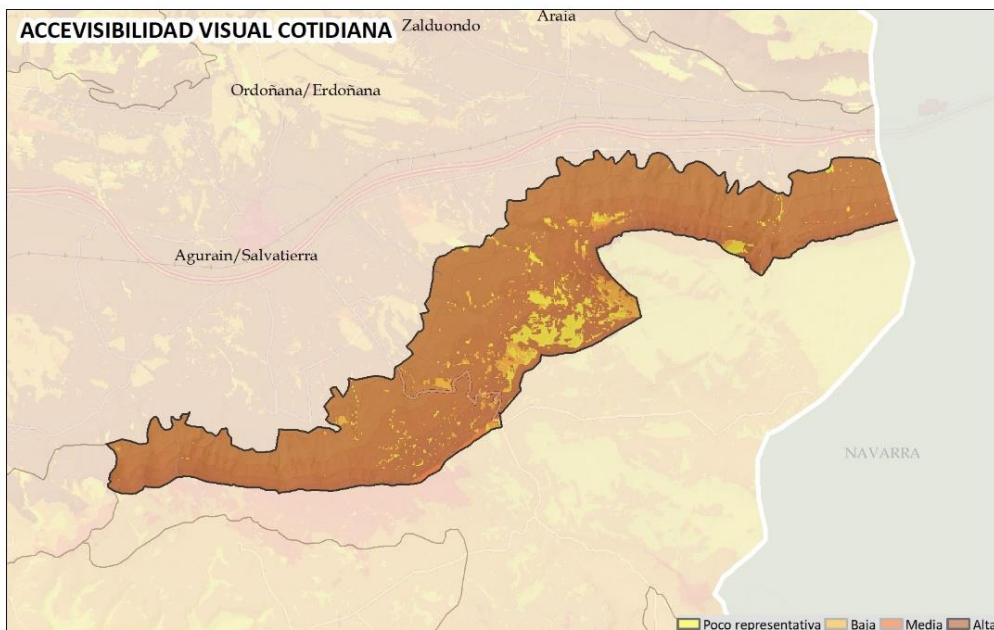
**BARGA DE ITURRIETA Y ENTZIA**

**EVALUACIÓN: VISIBILIDAD**



Presentan una de las mayores visibilidades relativas al conjunto del ámbito, al formar el fondo escénico sureste de la gran unidad visual de la Llanada Alavesa. En especial, se relaciona visualmente con la parte oriental definida por las UP *Llanada de Alegría-Dulantzi Agurain/Salvatierra* y UP *Elgeamendi, Urkilla y Altzania*.

Su gran exposición y proximidad a Agurain/Salvatierra, entre otras poblaciones, y al corredor de comunicaciones de la A-1 explican sus valores máximos de accesibilidad visual cotidiana en prácticamente todo su territorio. Los valores altos también son los predominantes con relación a las vistas contemplativas.





## EVALUACIÓN

OBJETIVOS DE CALIDAD DEL PAISAJE.  
PROPUESTA DE PLANIFICACIÓN, GESTIÓN Y SEGUIMIENTO

**CALIDAD:** Calidad alta, por sus importantes valores naturales y paisajísticos. Además de sus funciones ecosistémicas propias como espacio natural, es fondo escénico e identitario de los habitantes de la Llanada y del corredor del Arakil, en Navarra.

**FRAGILIDAD:** Presenta fragilidad alta en su práctica totalidad debido a su exposición visual hacia La Llanada, desde donde es vista en gran parte de su territorio.

**CONCLUSIONES****Debilidades**

- Amplia extensión de paisaje natural intervenido, el cual puede ser objeto de cambios en su ordenación.

**Amenazas**

- Infraestructuras de impacto visual (energéticas de producción o transporte, de telecomunicaciones, etc.).
- La afección del cambio climático es la principal amenaza sobre su paisaje natural. Todo parece indicar que el calentamiento del clima y el aumento de sequía estival llevará asociado un ascenso de los pisos bioclimáticos y un avance del clima mediterráneo hacia el norte. En la unidad, el avance del colino sobre el montano y la menor humedad podrían dejar a los hayedos submediterráneos alejados de las condiciones adecuadas para esta especie.

**Fortalezas**

- Corredor de biodiversidad contemplado en la Infraestructura Verde.
- Fondo escénico, referencia visual.
- Población a nivel local muy vinculada emocionalmente a su paisaje, con fuerte sentimiento identitario.

**Oportunidades**

- Notable dotación de recursos naturales (forestales) con alto valor económico y ecosistémico los cuales pueden aprovecharse mediante sistemas sostenibles e integrados en el paisaje.
- Promoción de actuaciones de conservación y mejora de su paisaje forestal a través de su integración en la Infraestructura Verde.

Se muestra la propuesta integral para el conjunto de la unidad de paisaje. Los geodatos correspondientes se han desarrollado a escala entre 1:10.000 y 1:25.000, lo que permite su integración en la gestión y ordenación del territorio. En el Documento IV Objetivos, propuestas e indicadores, se desarrollan las acciones para alcanzar los OCP planteados. Hay que destacar que se muestran los OCP más específicos e importantes para la UP y cuyas acciones para alcanzarlos son prioritarias y presentan potencialidad para ser llevadas a cabo.

Los OCP más determinantes formulados para la **conservación y puesta en valor del paisaje**, que requieren acciones de protección y gestión del paisaje son:

**Identificación del conjunto de la UP como AEIP de conservación del paisaje natural.** Se propone la protección del conjunto de componentes relacionados en la caracterización. Integrar el paisaje en los instrumentos de protección vigentes que abarcan una parte importante de la UP.

**Identificación del conjunto de la UP como AEIP de protección visual por su alta calidad y fragilidad del paisaje.**

- Se recomienda clasificar bajo figuras de protección frente a todo tipo de alteración que genere un cambio en la naturalidad o en su calidad paisajística excepcional, conservando los usos ya establecidos e impidiendo el desarrollo de actividades o infraestructuras que generen impactos visuales.

Los OCP más determinantes formulados para el paisaje construido en la UP son:

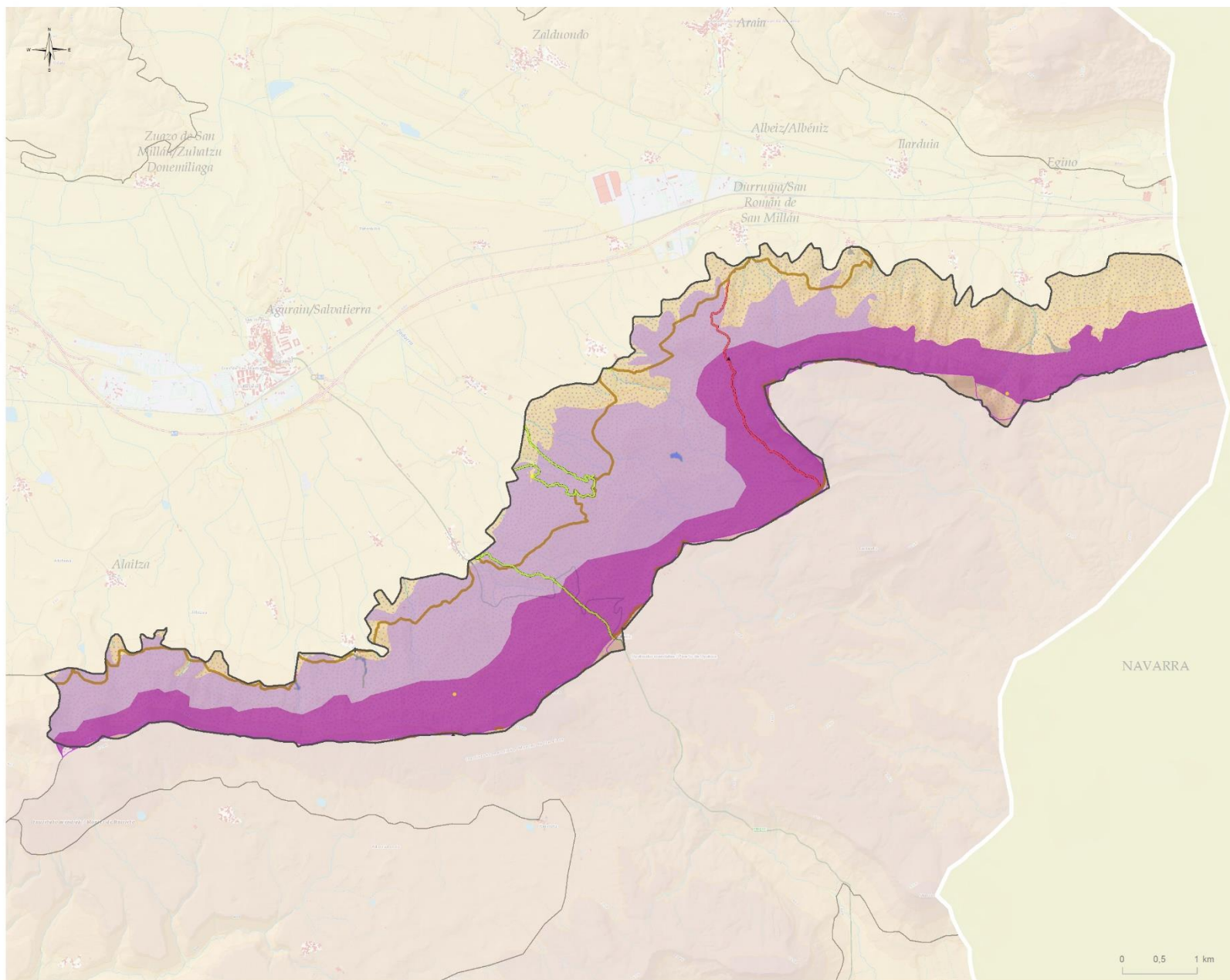
- Conservar y poner en valor el patrimonio cultural. Se propone la conservación, mejora y puesta en valor con carácter general de todos los componentes indicados con valor patrimonial, histórico o simbólico.

No requiere especiales medidas de adecuación de otros espacios de difusión (miradores y recorridos) pues se considera suficiente con los existentes. En cualquier caso, se propone la incorporación de todos ellos en los instrumentos ordinarios de ordenación.

Debido a su afección visual, se propone la mejora de ciertas repoblaciones.

**BARGA DE ITURRIETA Y ENTZIA**

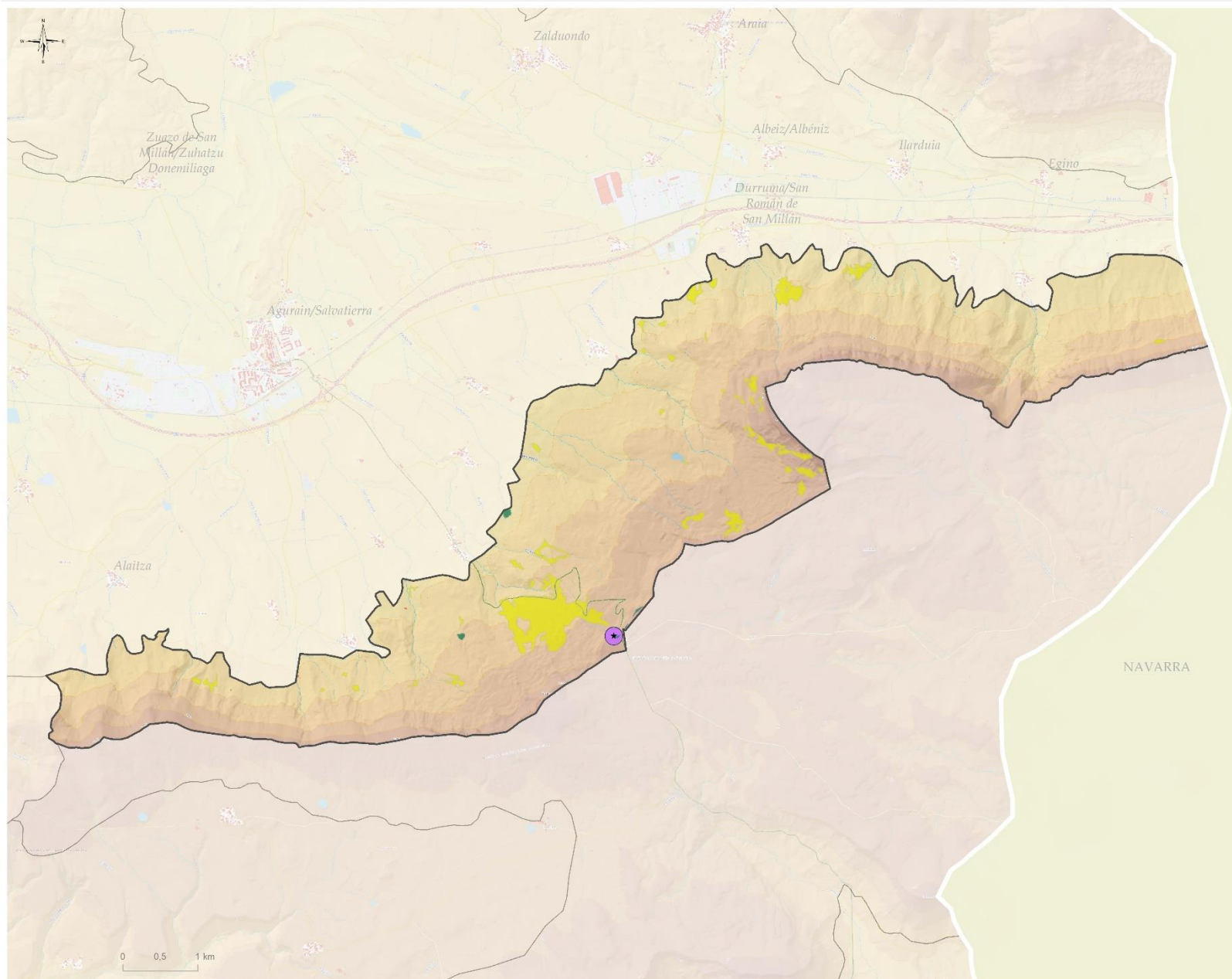
**OBJETIVOS DE CALIDAD DEL PAISAJE. PROPUESTA DE PLANIFICACIÓN, GESTIÓN Y SEGUIMIENTO**



- OBJETIVOS DE CALIDAD DEL PAISAJE I: CONSERVACIÓN Y PUESTA EN VALOR**
- Conservación y puesta en valor de recursos culturales**
- Recursos etnográficos
  - ✦ Patrimonial (simbólico)
  - ▲ histórico-identitario
- Conservación de núcleos rurales y aldeas**
- Gran Recorrido/Ibilbide Luzeak
  - Ruta verde/Ibilbide berdea
  - Rutas de Peregrinación/Erromes Bideak
- Conservación de núcleos rurales y aldeas**
- Conservación de núcleos rurales y aldeas
- Protección, conservación y mejora de ríos, riberas, humedales y láminas de agua**
- Otros
- Protección de masas arbóreas singulares en el paisaje**
- Otros
- Fragilidad visual**
- Protección de enclaves de alta exposición
  - Protección de enclaves de fondos escénicos
- Protección del paisaje natural**
- Paisaje rocoso y erosivo
- AEIP**
- Protección visual por su alta calidad y fragilidad del paisaje**
- P2. GASTEIZKO MENDIAK/MONTES DE VITORIA BARGA DE ITURRIETA Y ENTZIA

## BARGA DE ITURRIETA Y ENTZIA

## OBJETIVOS DE CALIDAD DEL PAISAJE. PROPUESTA DE PLANIFICACIÓN, GESTIÓN Y SEGUIMIENTO

OBJETIVOS DE CALIDAD DEL PAISAJE II:  
GESTIÓN Y ORDENACIÓN

## Paisaje natural con potencialidad de mejora

- Pastos y matorrales en enclaves de alta accesibilidad visual
- Plantaciones forestales en enclaves de alta accesibilidad visual

## Adecuación de miradores

- ★ Mirador del Puerto de Opakua

*Página en blanco para poder ser impreso a doble cara*