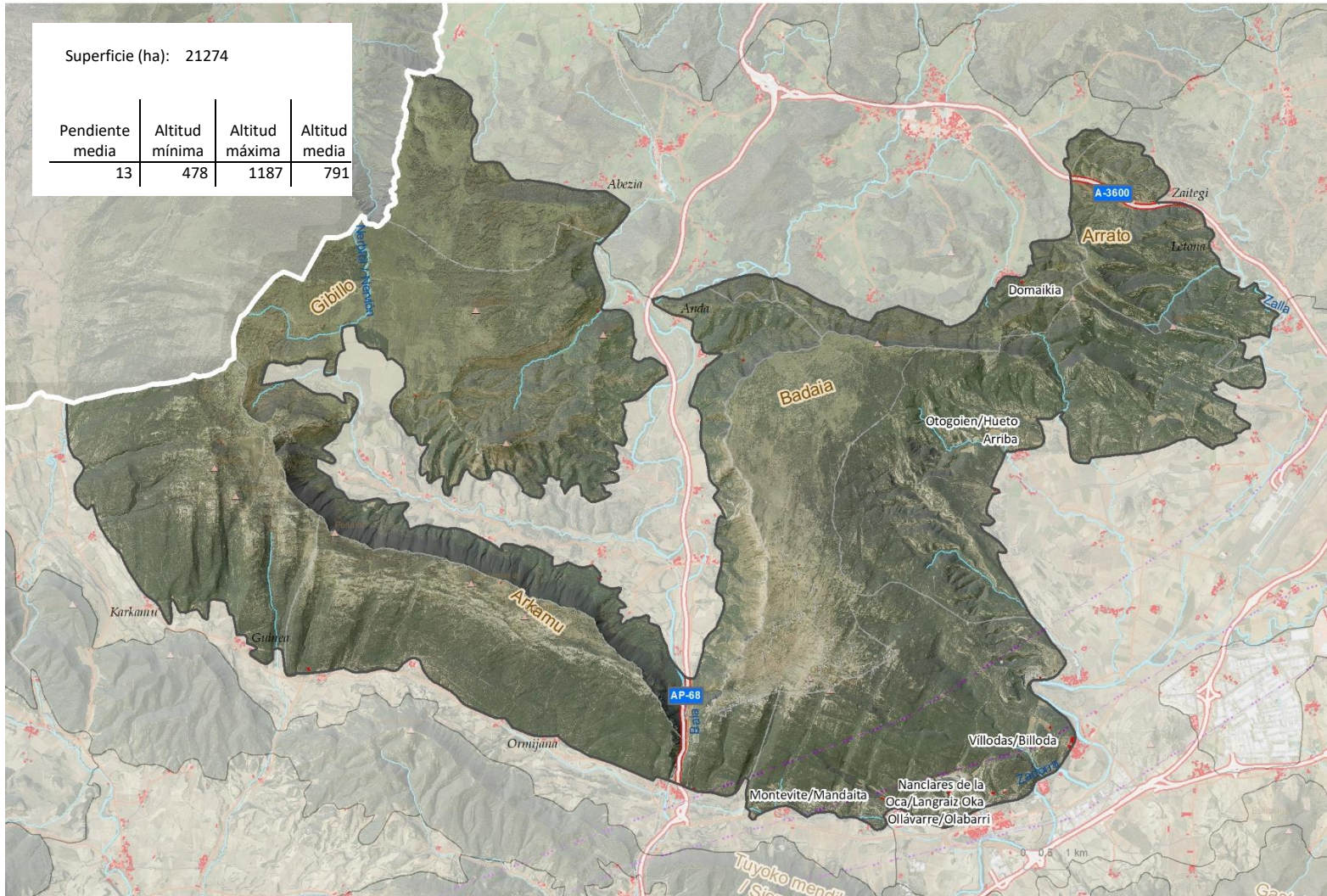


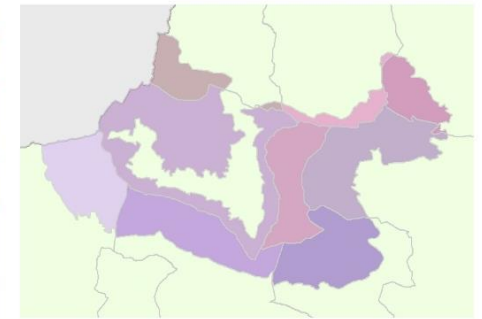
# BADAIA, ARKAMU Y GIBILLO

## LOCALIZACIÓN



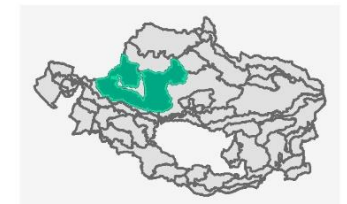
Superficie (ha): 21274

Pendiente media	Altitud mínima	Altitud máxima	Altitud media
13	478	1187	791



### Municipios/Udalerrrik

- 26,1% Kuartango
- 15,1% Vitoria-Gasteiz
- 12,5% Erriberagoitia / Ribera Alta
- 11,9% Iruña Oka / Iruña de Oca
- 10,6% Valdegovía / Gaubea
- 9,4% Badaia elkarrekikoa / Parzonería Badaia
- 5,6% Zigoitia
- 5,6% Urkabustaiz
- 3,1% Zuia



## DEFINICIÓN Y CARÁCTER

Potente mole caliza, fragmentada por cañones y congostos, caracterizada por su paisaje natural forestal y una morfología típica de altiplano, con dos tipos de vertientes. Unas protagonizadas por grandes escarpes y laderas muy abruptas, y otras más suaves y tendidas.

Presenta numerosas cuevas, dolinas y lapiazes, características de las formaciones kársticas.

Son una referencia paisajística y geográfica fundamental y configuran el fondo escénico tanto de los valles que se desarrollan a sus pies, como de territorios más alejados de la Llanada Alavesa.

## BADAIA, ARKAMU Y GIBILLO

### DEFINICIÓN Y CARÁCTER



En los altiplanos son los pastos la vegetación dominante, mientras que las laderas están pobladas por distintos bosques en función de la exposición, la pendiente y la existencia de suelo. El clima y, por consiguiente, la vegetación, difieren de una vertiente a otra.

Las laderas meridionales expuestas a la Llanada o al corredor de Lacoymonte, están pobladas de formaciones mediterráneas o continentales, dominadas por carrascas (*Quercus rotundifolia*), que cuando el suelo lo permite forman densas masas. El quejigo (*Quercus faginea*) se refugia al fondo de cubetas, dolinas y recuencos kársticos.

La cara noreste presenta un clima submediterráneo, y está cubierta de hayedos, quejigares y pinares de pino albar. En las vertientes septentrionales, el haya (*Fagus sylvatica*) se localiza en las cotas más altas de las laderas, entremezclándose con el quejigo a medida que se desciende de altitud. En el contacto con el valle de Kuartango, el quejigar es sustituido por pinares de pino albar (*Pinus sylvestris*).

Las altiplanicies están cubiertas por pastos parameros, en muchos casos petranos por la ausencia de suelo, y encinas y sabinas dispersas.

Las Sierras de Badaia y Arrato están separadas de las de Arkamu-Gibillo por el impresionante desfiladero de Tetxa, paso natural desde tiempo inmemorial, hoy atravesado por la línea férrea Bilbao-Madrid y por la autopista vasco-aragonesa.



Gibillo limita al oeste con territorio burgalés, al sur con el valle de Kuartango y al este con el valle de Urkabustaiz. Presenta una morfología típica de altiplano, que le da un aspecto de meseta más que de sierra, en la que resulta difícil adivinar el punto culminante. De nuevo se da la disimetría entre la vertiente norte muy escarpada, y la meridional, mucho más suave. Al este destaca Marinda, como cerro testigo. Al noroeste de la sierra, bajo las cimas de Bertzeta y Bagate, unas impresionantes paredes forman la mitad oriental del circo de Arrastaria.

Las sierras de Badaia y Arrato cierran la Llanada en forma de L invertida, en un frente continuo de elevaciones con escasa diferenciación de cumbres, pero en las que se puede percibir los aerogeneradores que se sitúan en su línea más expuesta. Su orientación Norte-Sur, singular en Álava, configura la divisoria de aguas de los ríos Zadorra y Baia.

Toda la vertiente nororiental de sierra de Arkamu está formada por grandes paredones calizos hacia el valle de Kuartango.

Como contrapartida al conjunto de valores naturales, soporta una serie de impactos muy relevantes. Por un lado, el parque eólico en la zona de cumbres de la plataforma de Badaia y varias líneas de alta tensión. Por otro, y en esta misma sierra, una serie de grandes canteras en sus laderas surorientales, próximas a Trespuentes y el municipio de Nanclares de la Oca.



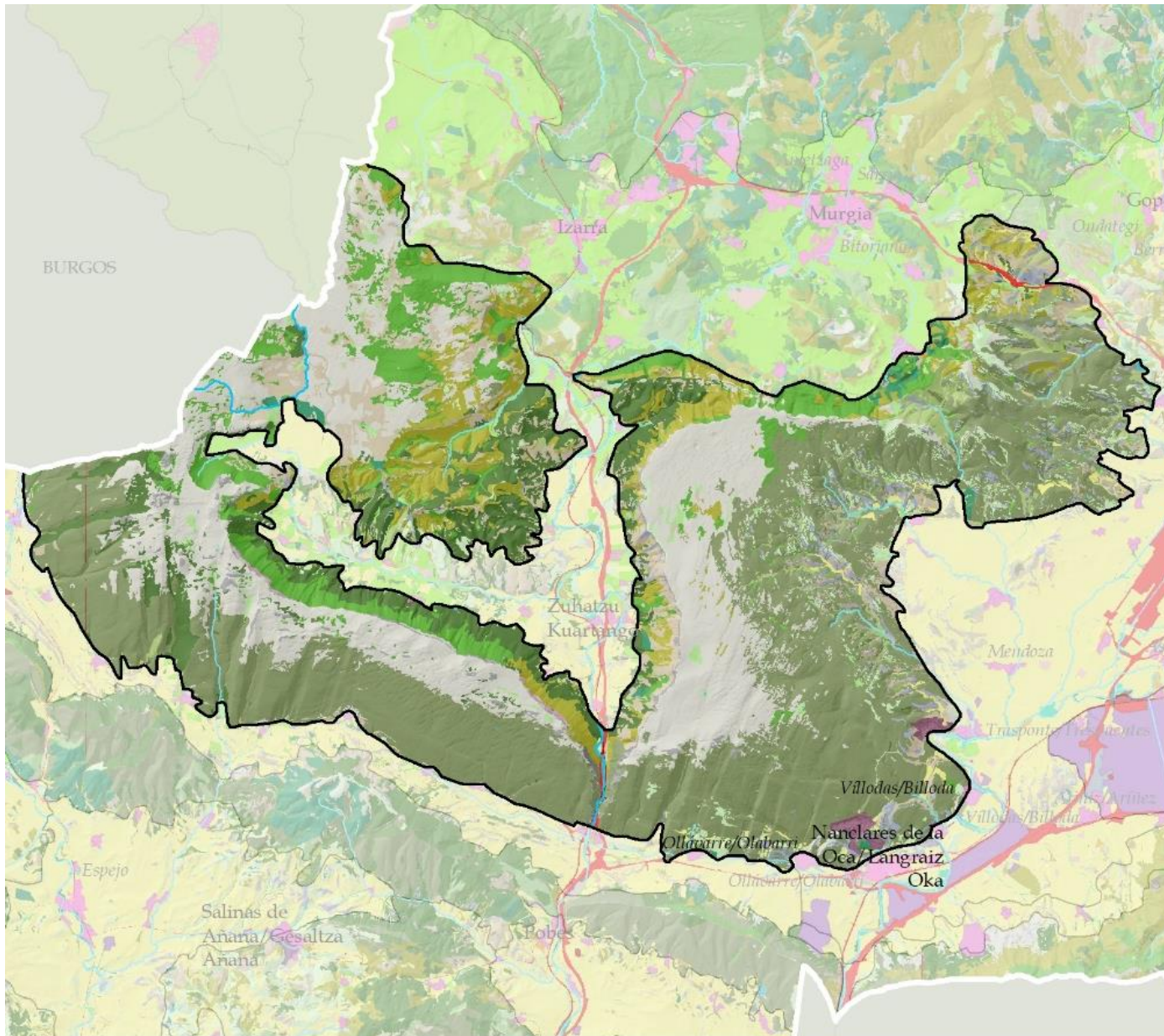
## BADAIA, ARKAMU Y GIBILLO

### DEFINICIÓN Y CARÁCTER



# BADAIA, ARKAMU Y GIBILLO

## DEFINICIÓN Y CARÁCTER



### ELEMENTOS DEL PAISAJE (VEGETACIÓN Y USOS DEL SUELO)

#### PAISAJE FORESTAL

- ROBLEDALES, HAYEDOS Y OTRAS CADUCIFOLIAS
- QUEJIGARES Y MAROJALES
- ENCINARES
- BOSQUES MIXTOS
- PINARES MEDITERRÁNEOS Y SUBMEDITERRÁNEOS
- PLANTACIONES FORESTALES DE PRODUCCIÓN
- MATORRALES
- PRADERAS MONTANAS, PRADOS, JUNCALES Y TURBERAS
- PASTOS

#### PAISAJE LITOLÓGICO Y EROSIVO

- PASTIZALES Y MATORRALES PETRANOS
- CÁRCAVAS
- GLERAS
- ROQUEDOS Y ESCARPES
- ROQUEDOS CON ARBOLADO

#### PAISAJE DEL AGUA

- CURSOS DE AGUA
- OTRAS LÁMINAS DE AGUA
- VEGETACIÓN DE RIBERA

#### PAISAJES AGROPECUARIOS

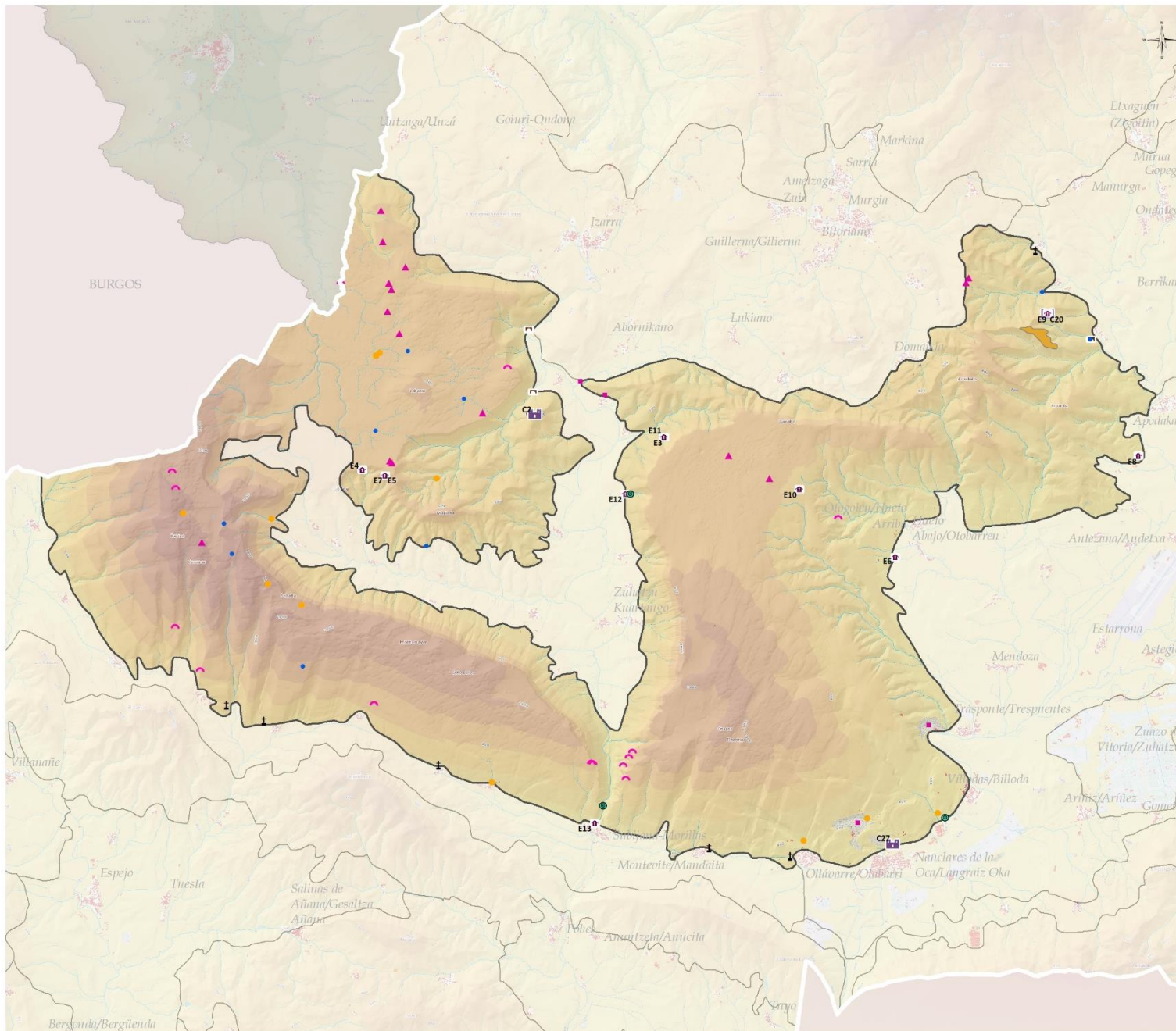
- PRADOS Y CULTIVOS ATLÁNTICOS
- BOSQUETES MIXTOS Y SETOS
- TIERRAS DE LABOR
- HUERTAS Y FRUTALES
- ASENTAMIENTOS AGROPECUARIOS AISLADOS

#### PAISAJES DE TRANSFORMACIÓN INTENSA

- ASENTAMIENTOS DE POBLACIÓN
- EXPLOTACIÓN MINERA
- INFRAESTRUCTURAS ENERGÉTICAS
- RED DE COMUNICACIONES

# BADAIA, ARKAMU Y GIBILLO

## DEFINICIÓN Y CARÁCTER



### VALORES CULTURALES, HISTÓRICOS E IDENTITARIOS

**Religioso**

- 🏠 Ermitas (11)

**Defensivo**

- 🏰 Castillos y torres (3)

**Civil**

- 🌉 Puente (3)
- ⚙️ Molinos, harineras y trujales (3)

**Etnográficos**

- Fuente-Lavadero-Abrevadero (10)
- Tejeras, caleras, neveras, abejas... (12)

**Simbólico**

- ⚰️ Cementerio (6)

**Histórico identitario**

- 🏠 Cantera histórica (4)
- 🕒 Cueva (14)
- 🏹 Yacimientos prehistóricos (15)

**Enclaves histórico identitarios**

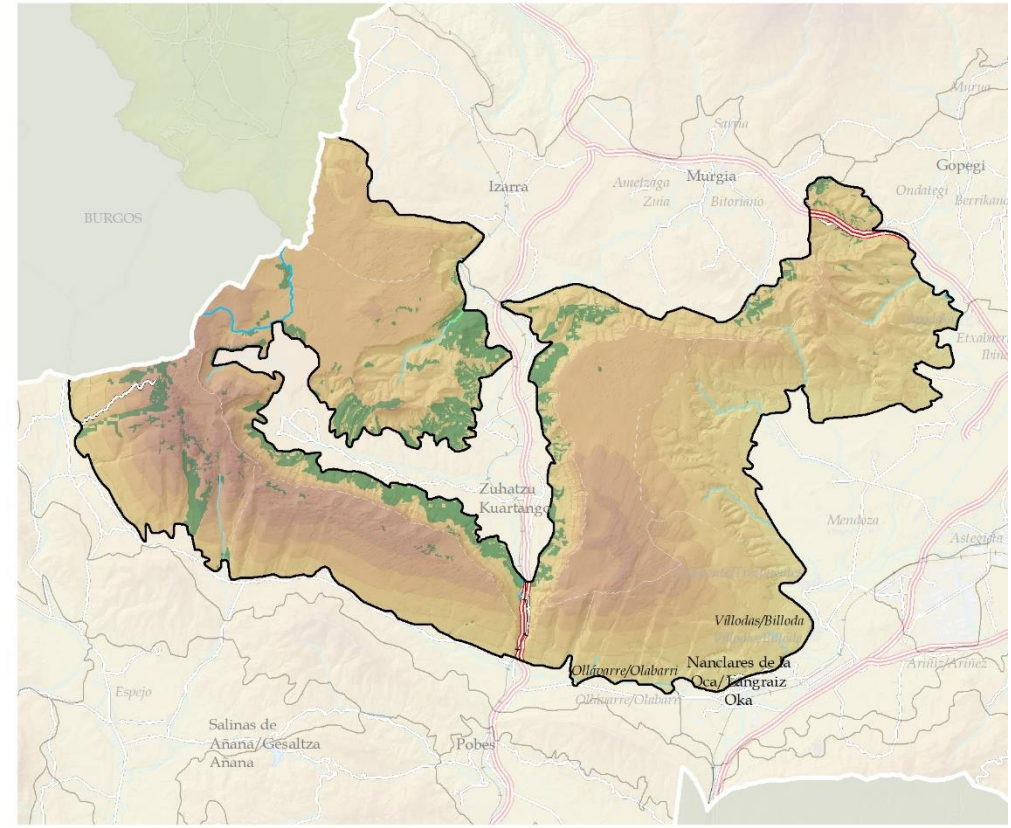
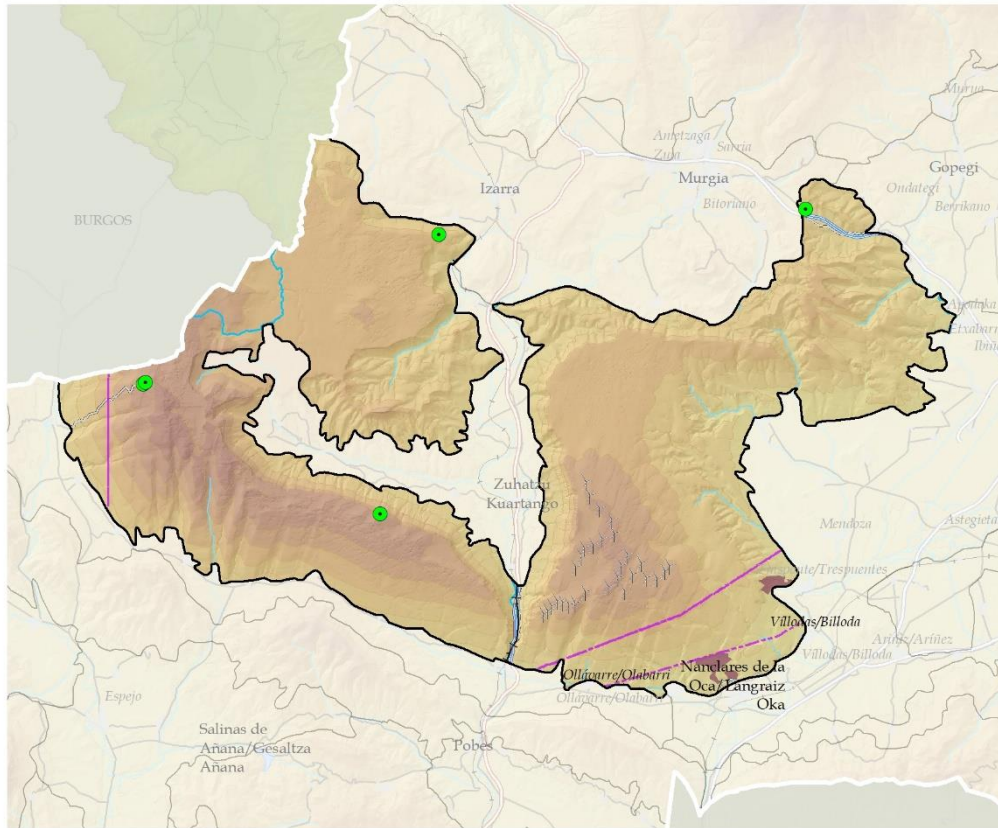
- 🏰 Recinto fortificado de Urisol

**Recursos relevantes en el paisaje**

- C2, CASTILLO (RUINAS)
- C20, CASTILLO DE ZAITEGI
- C27, TORRE EL ENCINAL
- E10, ERMITA SANTA MARINA
- E11, ERMITA SANTUARIO NTRA. SRA. DE
- E12, SAN
- E13, SAN
- E3, ERMITA DE
- E4, ERMITA DE LA SANTÍSIMA TRINIDAD
- E5, ERMITA DE SAN
- E6, ERMITA NUESTRA SEÑORA DE UBARRIARAN
- E7, ERMITA SAN
- E8, ERMITA SAN
- E9, ERMITA SAN VICTOR

# BADAIA, ARKAMU Y GIBILLO

## DEFINICIÓN Y CARÁCTER



### TRANSFORMACIONES INTENSAS RELEVANTES

#### GRANDES ÁREAS DEGRADADAS

EXPLOTACIONES MINERAS

#### INSTALACIONES AGROPECUARIAS

INSTALACIÓN AGROPECUARIA AISLADA

#### OTROS

CALLES CORTAFUEGOS DE LINEAS ELÉCTRICAS

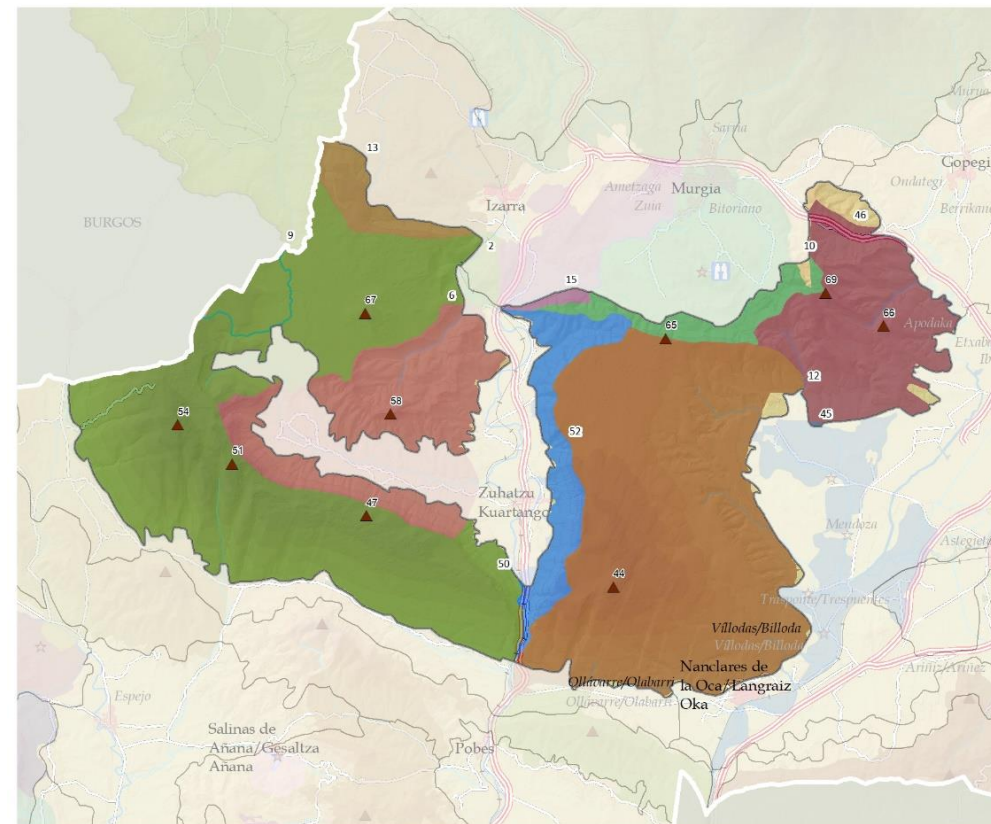
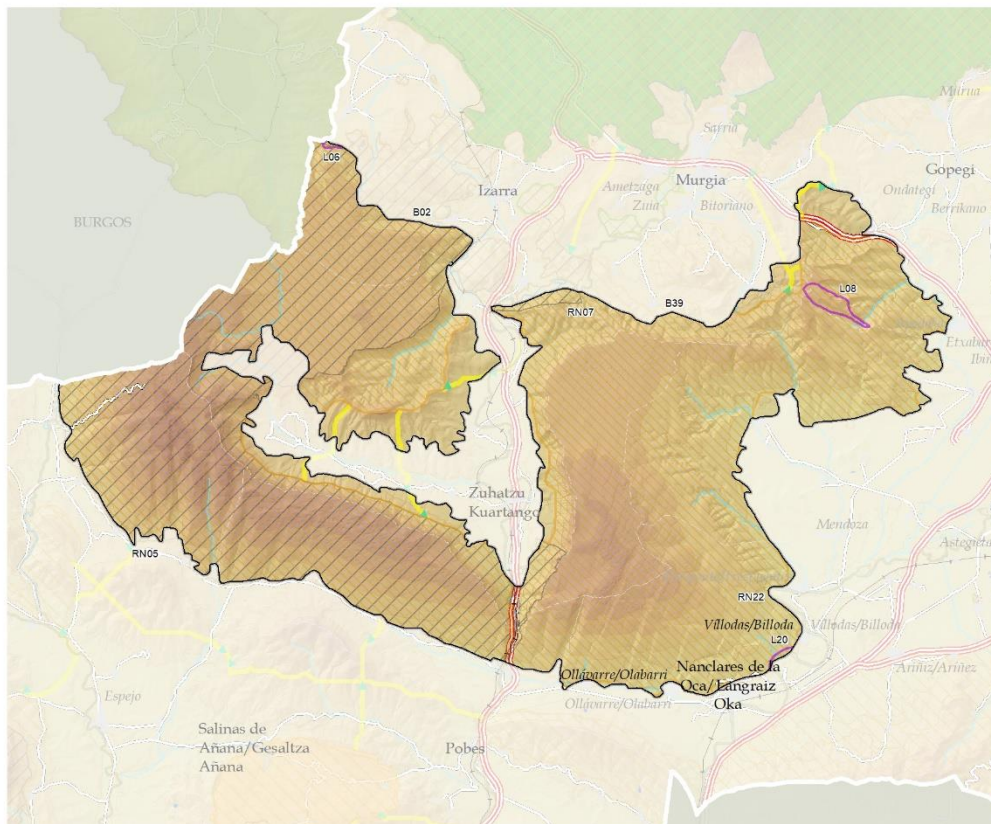
- Aerogenerador (29)
- Antena telecomunicaciones (5)
- Autopistas/Autobideak
- Otras vías con firme/Beste errepideak
- Ferrocarril/Trenbidea
- Muy alta tensión/Goi-tentsioa handia

### VALORES PRODUCTIVOS SECTORIALES

Productividad forestal

# BADAIA, ARKAMU Y GIBILLO

## DEFINICIÓN Y CARÁCTER



### VALORES NATURALES Y ECOLÓGICOS

- RN2000**
- RN05: Arkamu-Gibillo-Arrastaria
  - RN07: Baia ibaia/Río Baia
  - RN22: Zadorra ibaia/Río Zadorra

- Lugares de interés geológico**
- L06, Meseta de Untzaga
  - L08, Escarpe en calizas (Cerro Armikelo)
  - L20, Meandros del río Zadorra

### DOT E INFRAESTRUCTURA VERDE

- Corredores
- Reservas de la biodiversidad**
- B02: Arkamu-Gibillo-Arrastaria
- B39: Sierras de Badayo y Arrato

### CATÁLOGO DE PAISAJES SINGULARES Y SOBRESALIENTES DEL TERRITORIO HISTÓRICO DE ÁLAVA

- 2: Sierras de Arkamo - Gibijo
- 6: Basabe - Marinda - Yarto
- 9: Valle de Arrastaria - Saratxo
- 10: Peñas de Oro
- 12: Sierra de Badaya
- 13: Urcabustaiz
- 15: Valle de Zuya
- 45: Zadorra curso medio
- 46: Sierra de Arrato
- 50: Río Bayas
- 52: Eskolunbe - Eza - Tetxa

### RECURSOS PAISAJÍSTICOS INVENTARIADOS

- Cimas**
- 44: OTEROS
  - 47: MONTEMAYOR
  - 51: KRUZETA
  - 54: REPICO
  - 58: MARINDA
  - 65: GANALTO
  - 66: AMARITU
  - 67: ARANGATXA
  - 69: ARMIKELO

## BADAIA, ARKAMU Y GIBILLO

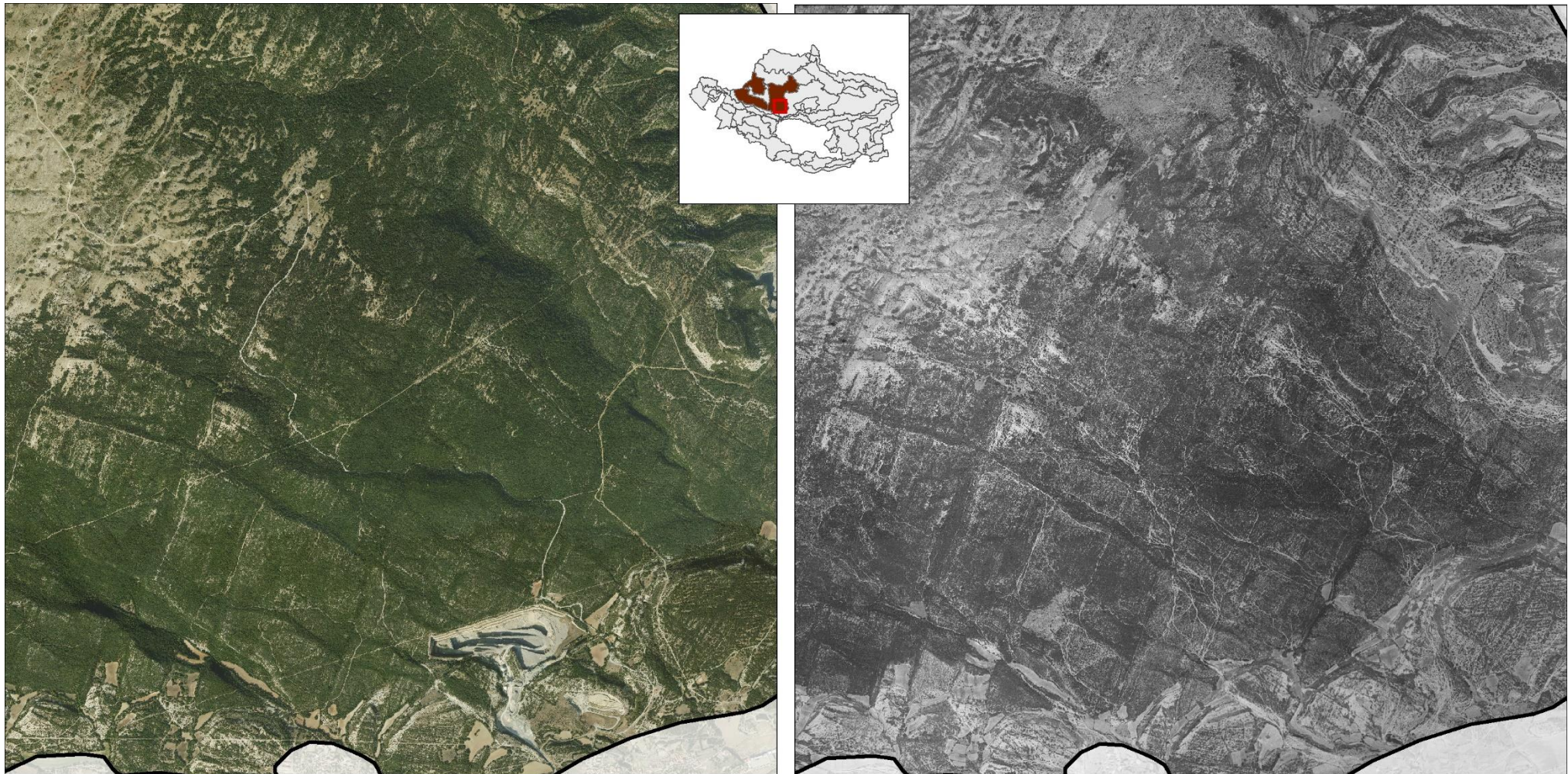
### DINÁMICAS

Sierras que, a pesar de tener extensos bosques de carácter natural en lenta recuperación a partir de pastos y matorrales, al reducirse su aprovechamiento tradicional (leñas, ganadero extensivo...) han experimentado a lo largo del siglo pasado un incremento significativo de plantaciones forestales de producción.

Como cambio sustancial, la construcción del parque eólico y el paso de líneas eléctricas, de gran relevancia e impacto visual y la explotación de calizas en grandes canteras. Su declaración actual bajo figuras de protección garantiza en cierto modo la estabilidad futura del paisaje.

### DINÁMICAS (PRINCIPALES PRESIONES)

- Aumento de infraestructuras.
- Aumento de la superficie de concesión de aprovechamiento minero.
- Plantaciones forestales de producción intensiva
- Pérdida de calidad y decaimiento de ciertas masas forestales por cambio climático.



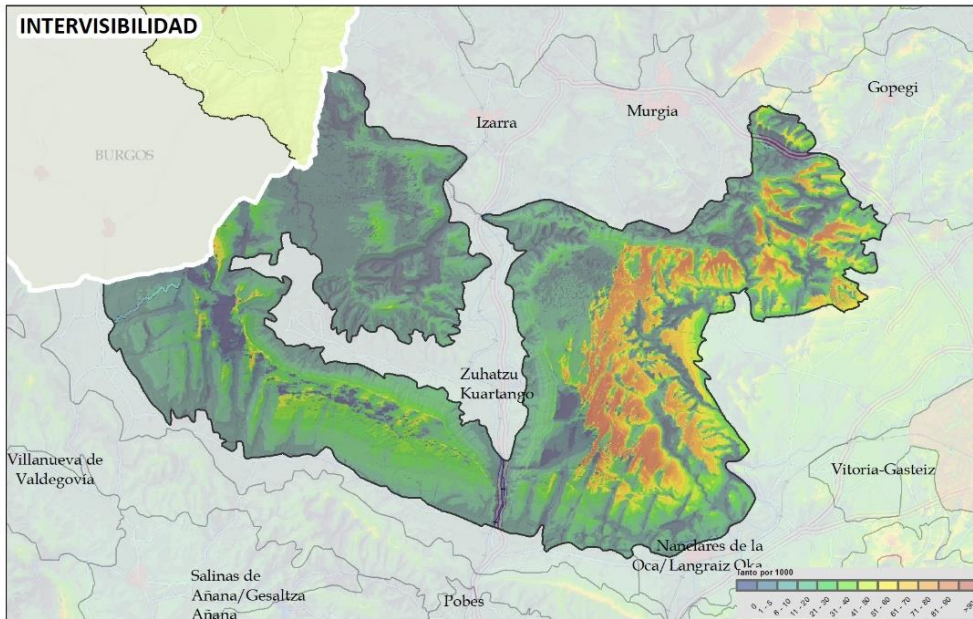
ACTUALIDAD

1945-46



**BADAIA, ARKAMU Y GIBILLO**

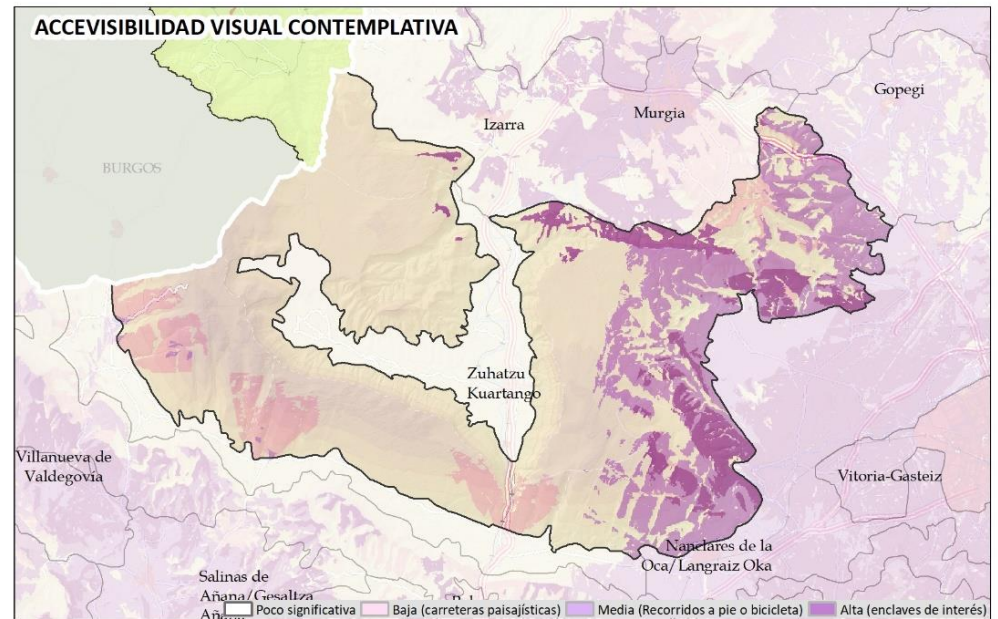
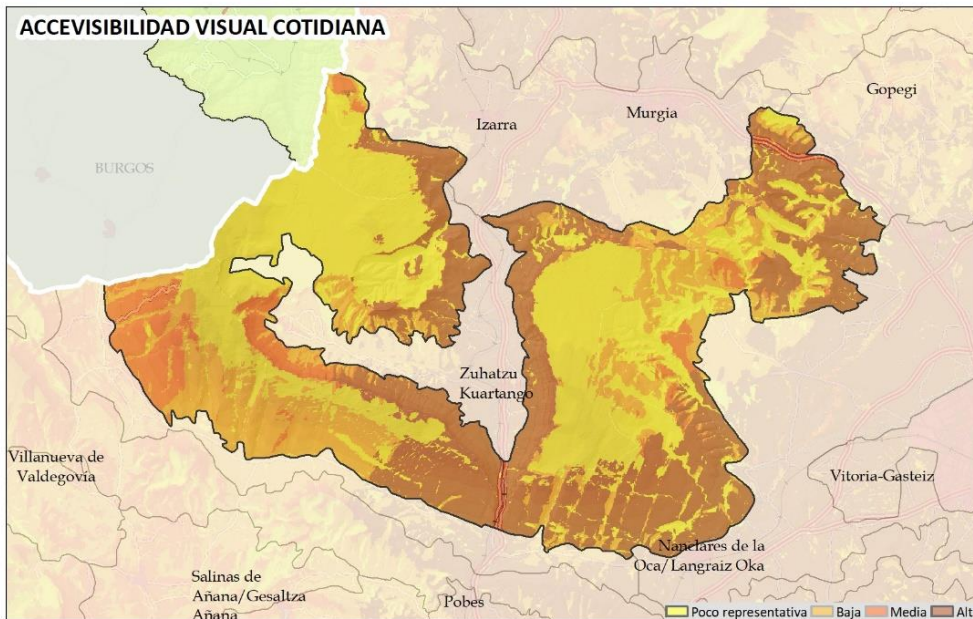
**EVALUACIÓN: VISIBILIDAD**



Las laderas que descienden en suave pendiente desde su cima, en especial en Badaia oriental, presentan una de las mayores intervisibilidades del Área Funcional, estrechamente conectadas con Vitoria-Gasteiz y su gran llanada.

Sus grandes escarpes forman parte de una unidad visual que incluye el valle de Kuartango. La unidad se encuentra conectada visualmente también con el valle de Zuia y Urbabustaiz y las laderas meridionales del Gorbeia.

Su accesibilidad visual cotidiana es muy elevada en un aparte muy significativa de sus escarpes y laderas, tanto hacia Kuartango y Pobes como hacia Vitoria-Gasteiz.



## BADAIA, ARKAMU Y GIBILLO

### EVALUACIÓN:

**CALIDAD:** Calidad alta. En la mayor parte de su territorio se localizan elementos con valores estéticos altos, así como singularidades culturales y naturales muy relevantes, relacionadas en la caracterización. Presenta como impactos negativos principales el parque eólico y las canteras.

**FRAGILIDAD:** Zonas con fragilidad muy alta donde el desarrollo de cualquier actividad con cierto impacto visual sería difícil de camuflar y afectaría gravemente a su carácter. Por el contrario, presenta zonas de visibilidad no significativa en el corazón de la plataforma, lo cual otorga muy baja fragilidad visual.

### CONCLUSIONES

#### Debilidades

- Amplia extensión de paisaje natural intervenido, el cual puede ser objeto de cambios en su ordenación.

#### Amenazas

- Infraestructuras de impacto visual: ampliación de parques eólicos, antenas y líneas eléctricas.
- La afección del cambio climático es la principal amenaza sobre su paisaje natural. Los modelos proyectan un calentamiento del clima que llevará asociado un ascenso de los pisos bioclimáticos y una mayor sequía estival, con el consecuente avance del clima mediterráneo sobre el templado submediterráneo. Las zonas de transición, como es la unidad, son más vulnerables a estos cambios, por presentar formaciones atlánticas en el límite de su distribución. Plagas y enfermedades, expansión de especies exóticas invasoras e incendios son algunos de los principales riesgos asociados que pueden conllevar cambios importantes en el paisaje.
- Aumento o intensificación de las plantaciones forestales.

#### Fortalezas

- Extensión relevante de elementos del paisaje natural o seminatural, algunos singulares y muchos ambientalmente protegidos.
- La mayor parte de su territorio cuenta con protección ambiental.
- Funciones ecosistémicas fundamentales para el conjunto de la CAPV (ciclo del agua, calidad del aire), etc.) que requieren de compensación para su vital mantenimiento.
- Población a nivel local muy vinculada emocionalmente a su paisaje, con fuerte sentimiento identitario.

#### Oportunidades

- Notable dotación de recursos naturales (forestales, energéticos) con alto valor económico y ecosistémico los cuales pueden aprovecharse mediante sistemas sostenibles e integrados en el paisaje.
- Promoción de actuaciones de conservación y mejora de su paisaje forestal a través de su integración en la Infraestructura Verde.
- Aumento de la sensibilidad social respecto a la necesidad de acometer las actuaciones necesarias para conservar los servicios ecosistémicos que ofrece la montaña, necesarios para el desarrollo de otras regiones de carácter urbano o agrícola.
- Iniciativas impulsadas desde el Gobierno Vasco y la Unión Europea con fuerte inversión en proyectos relativos al cambio climático y la Infraestructura verde.

### OBJETIVOS DE CALIDAD DEL PAISAJE. PROPUESTA DE PLANIFICACIÓN, GESTIÓN Y SEGUIMIENTO

Se muestra la propuesta integral para el conjunto de la unidad de paisaje. Los geodatos correspondientes se han desarrollado a escala entre 1:10.000 y 1:25.000, lo que permite su integración en la gestión y ordenación del territorio. En el Documento 4 *Objetivos, propuestas e indicadores*, se desarrollan las acciones para alcanzar los OCP planteados. Hay que destacar que se muestran los OCP más específicos e importantes para la UP y cuyas acciones para alcanzarlos son prioritarias y presentan potencialidad para ser llevadas a cabo.

Los OCP más determinantes formulados para la **conservación y puesta en valor del paisaje**, que requieren acciones de protección y gestión del paisaje son:

**Identificación del conjunto de la UP como AEIP de conservación del paisaje natural.** Se propone la protección del conjunto de componentes relacionados en la caracterización. Integrar el paisaje en los instrumentos de protección vigentes que abarcan una parte importante de la UP.

**Identificación de parte de la UP como AEIP de protección visual por su alta calidad y fragilidad del paisaje.**

- Se recomienda clasificar bajo figuras de protección frente a todo tipo de alteración que genere un cambio en la naturalidad o en su calidad paisajística excepcional, conservando los usos ya establecidos e impidiendo el desarrollo de actividades o infraestructuras que generen impactos visuales.

Para **conservar** el paisaje de dinámicas antrópicas moderadas (**paisaje transformado**) de alto valor paisajístico se formula potenciar la conservación de pastos de cimas y cordales ligados a la actividad ganadera extensiva.

Los OCP más determinantes formulados para el paisaje construido en la UP son:

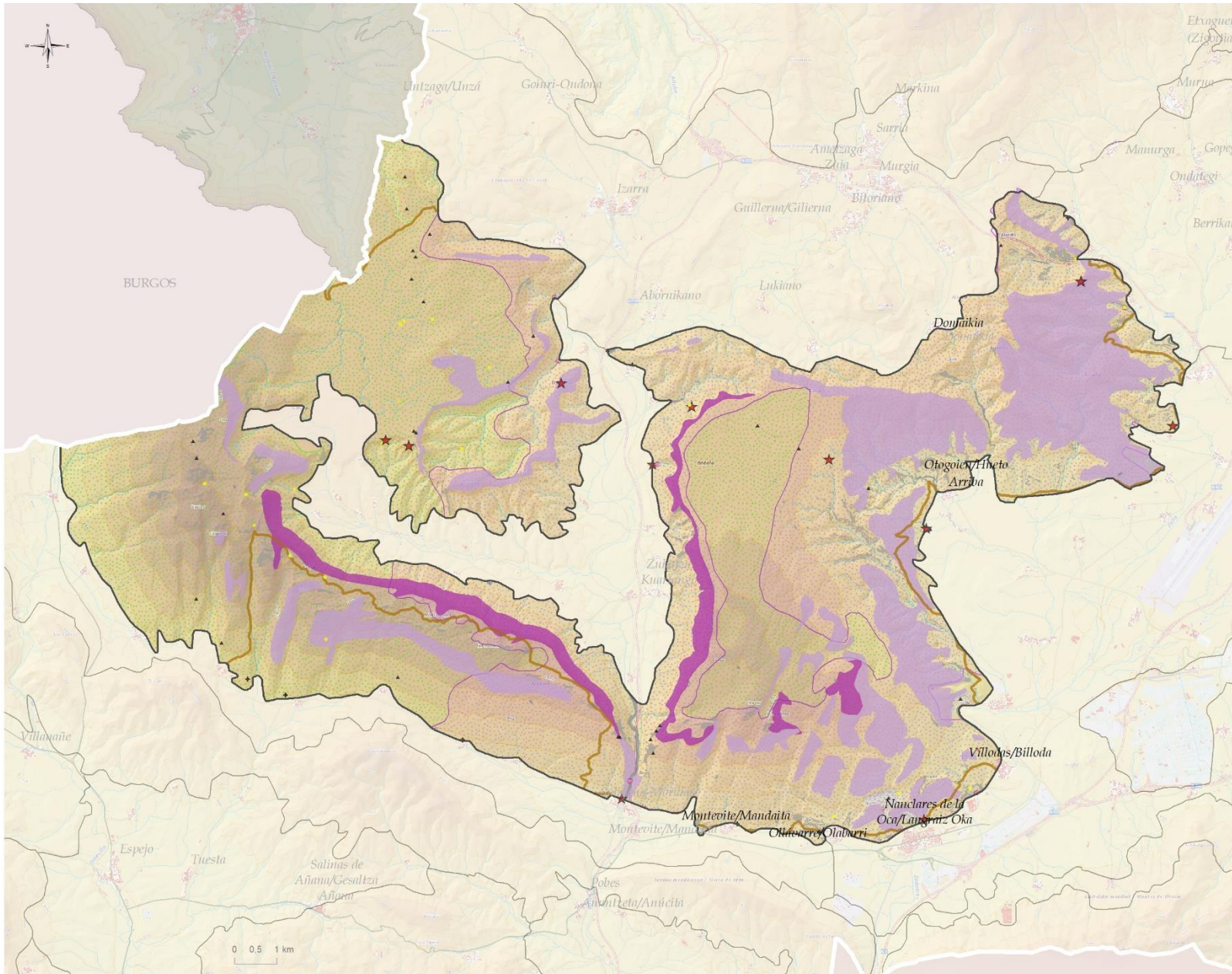
- Conservar y poner en valor el patrimonio cultural. Se propone la conservación, mejora y puesta en valor con carácter general de todos los componentes indicados con valor patrimonial, histórico o simbólico.

No requiere especiales medidas de adecuación de otros espacios de difusión (miradores y recorridos) pues se considera suficiente con los existentes. En cualquier caso, se propone la incorporación de todos ellos en los instrumentos ordinarios de ordenación.

Respecto a las canteras, dada la gravedad de su impacto visual, se incorporan dentro del AEIP de ordenación '*Zadorra medio-Santa Catalina*', al objeto de revisar un proyecto de integración paisajística, de corte convencional para redirigirlo a la creación de nuevos paisajes relacionados con Santa Catalina.

**BADAIA, ARKAMU Y GIBILLO**

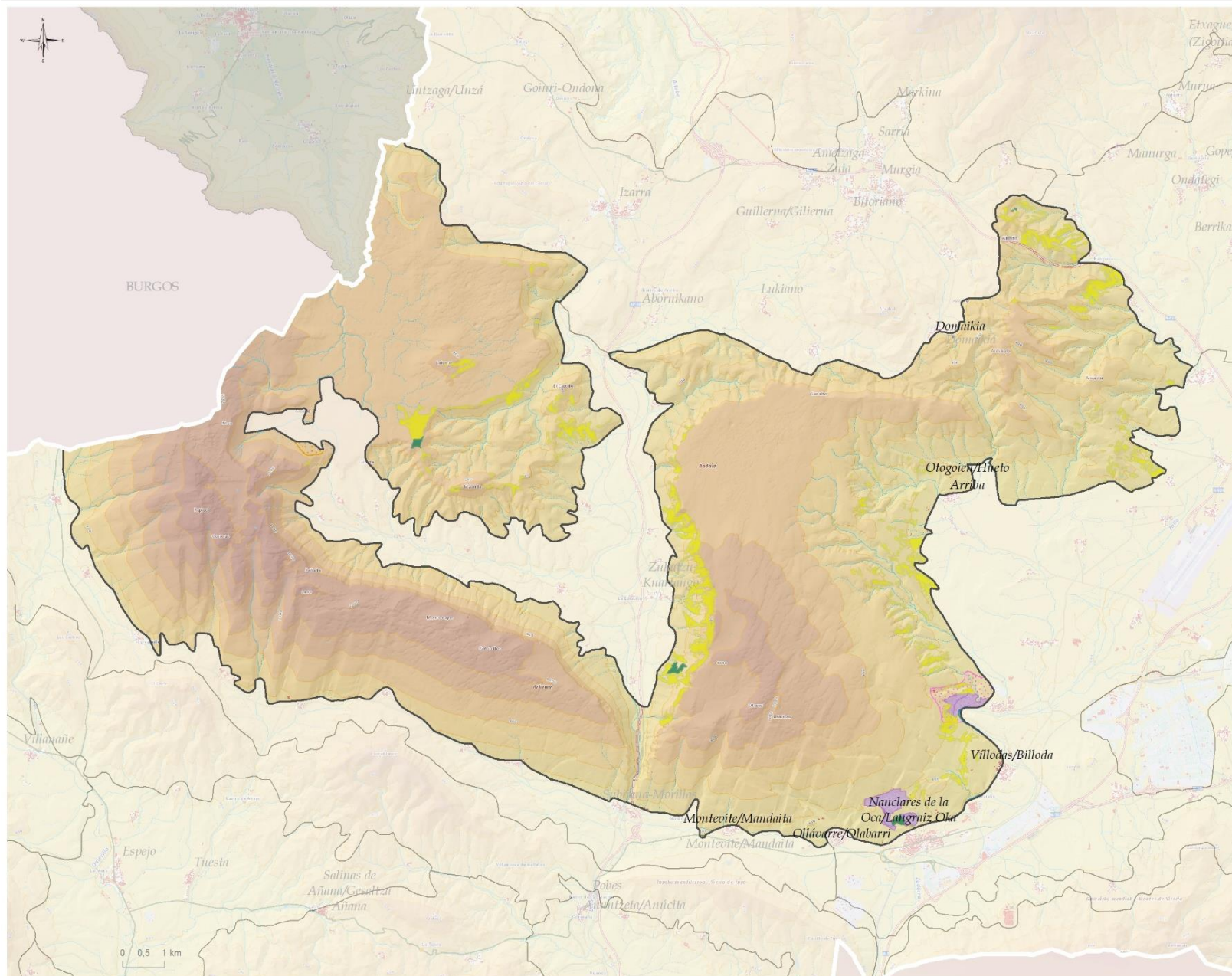
**OBJETIVOS DE CALIDAD DEL PAISAJE. PROPUESTA DE PLANIFICACIÓN, GESTIÓN Y SEGUIMIENTO**



- OBJETIVOS DE CALIDAD DEL PAISAJE I:  
CONSERVACIÓN Y PUESTA EN VALOR**
- Conservación y puesta en valor de recursos culturales**
- ★ Patrimonio relevante en el paisaje
  - Patrimonio civil
  - Recursos etnográficos
  - + Patrimonial (simbólico)
  - ▲ histórico-identitario
  - Gran Recorrido/lbilbide Luzeak
- Conservación de núcleos rurales y aldeas**
- Conservación de núcleos rurales y aldeas
- Protección, conservación y mejora de ríos, riberas, humedales y láminas de agua**
- Río Bayas
  - Zadorra curso medio
  - Otros
- Protección de masas arbóreas singulares en el paisaje**
- Otros
- Fragilidad visual**
- Protección de enclaves de alta exposición
  - Protección de enclaves de fondos escénicos
- Protección del paisaje natural**
- Enclaves naturales de alta calidad necesarios para la conectividad del paisaje (IV)
  - Paisaje rocoso y erosivo
- AEIP**
- Protección visual por su alta calidad y fragilidad del paisaje**
- P10. BADAIA ARKAMU GIBILLO
- AEIP**
- Conservación del paisaje natural (infraestructura verde y servicios ecosistémicos)**
- IV6. BADAIA ARKAMU GIBILLO

**BADAIA, ARKAMU Y GIBILLO**

**OBJETIVOS DE CALIDAD DEL PAISAJE. PROPUESTA DE PLANIFICACIÓN, GESTIÓN Y SEGUIMIENTO**



**OBJETIVOS DE CALIDAD DEL PAISAJE II:  
GESTIÓN Y ORDENACIÓN**

**Mejora del paisaje fluvial**

Zadorra curso medio

**Paisaje natural con potencialidad de mejora**

Pastos y matorrales en enclaves de alta accesibilidad visual

Plantaciones forestales en enclaves de alta accesibilidad visual

**Ordenación de canteras y vertederos con potencial de mejora**

Cantera de Azkorrigana

Cantera de calizas El Torco

Cantera de calizas Navarra Pequeña

**AEIP**

**Ordenación**

O2. ZADORRA MEDIO-SANTA CATALINA

