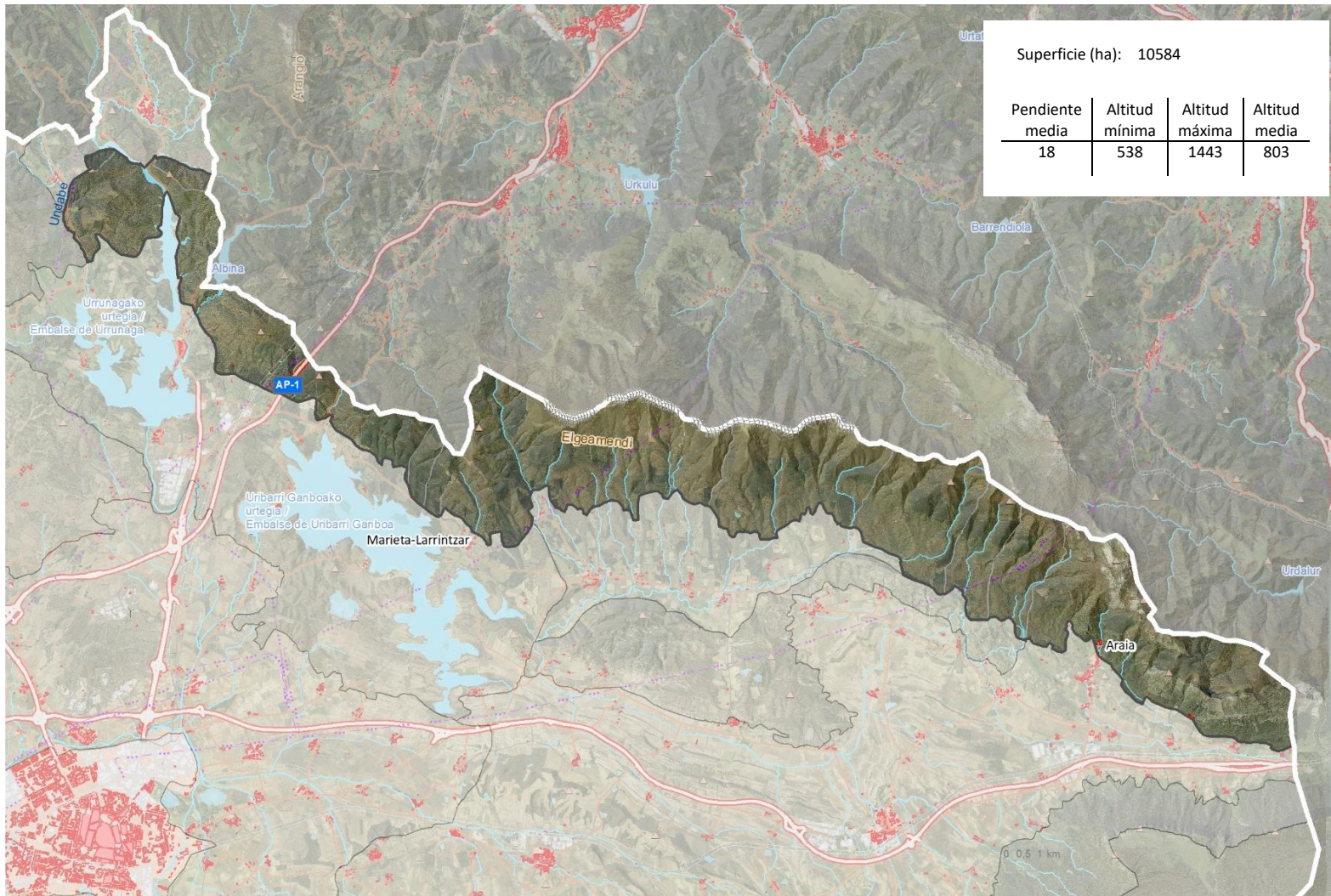


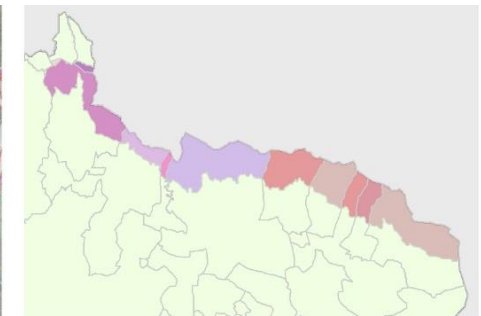
## ELGEAMENDI, URKILLA Y ALTZANIA

### LOCALIZACIÓN



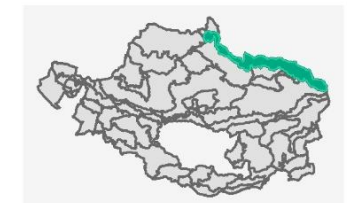
Superficie (ha): 10584

Pendiente media	Altitud mínima	Altitud máxima	Altitud media
18	538	1443	803



#### Municipios/Udalerriak

- 30,1% Asparrena
- 24,8% Barrundia
- 16,9% San Millán / Donemiliaga
- 16,1% Legutio
- 4,9% Arratzua-Ubarrundia
- 4,7% Zaldondo
- 1,2% Elburgo / Burgelu
- 0,9% Limitadua / El Limitado
- 0,3% Otxandio



### DEFINICIÓN Y CARÁCTER

Alineación de sierras de areniscas y calizas, de cumbres redondeadas que rondan los 1200 m de altitud y laderas con pendientes pronunciadas pobladas en su mayor parte con formaciones arboladas. Es el fondo escénico septentrional con dirección Este-Oeste de gran parte del Área Funcional, especialmente la Llanada Alavesa. Su prolongación hacia el norte incluye la cumbre más alta de Euskadi, siendo Aratz (1442 m) la cumbre más alta de la sierra de Altzania, a la cual se accede desde Araia.

Declaradas en parte Reserva de la biodiversidad y Parque Natural en su sector más oriental. Se integran en un macizo que se extiende hacia el norte, configurando una cadena montañosa conocida como los Montes Vascos, divisoria de las vertientes cantábrica y mediterránea que ejercen de frontera natural entre los territorios históricos de Álava y Gipuzkoa.



## ELGEAMENDI, URKILLA Y ALTZANIA

### DEFINICIÓN Y CARÁCTER



Litológicamente, estas sierras están constituidas por materiales pertenecientes al Cretácico Inferior, dominando los materiales detrítico-terrágenos, margosos y calizos, dando estos últimos los relieves más acusados.

Las sierras de Elgea y Urkilla, formadas en gran parte por areniscas, constituyen un largo cordal ondulante y de cimas redondeadas donde los collados son escasos y apenas existe desnivel en la línea cimera. Las vertientes, bastante pronunciadas, salvan desniveles de más de 500 metros y su perfil es convexo o rectilíneo en las medias laderas, y claramente convexo en las alturas. En Urkilla, la ladera queda fragmentada por profundos barrancos.

La sierra caliza de Altzania, presenta fuertes desniveles y empinadas pendientes sobre roca desnuda. Destacan los paredones calcáreos de las Peñas de Eguino que configuran el corredor del Arakil que comunica la Llanada Alavesa con Navarra. En esta área se localiza la Hoya de La Leze, valle cerrado comunicado por un conducto kárstico subterráneo con las Peñas de Eguino.

La vegetación dominante son los bosques de marojal (*Quercus pyrenaica*) que tapizan las laderas medias entre los 700 y 900 m, situándose tras los robledales de roble pedunculado (*Quercus robur*), mientras que las laderas altas son el ambiente natural del haya (*Fagus sylvatica*). El cordal de cumbres se encuentra en su mayor parte desarbolado, tapizado por pastizal y landas atlánticas. Se cubre de nieve una parte importante del invierno.

Las sierras han sido desde tiempo ancestral fuente de leñas, madera y pastos. Sin embargo, en las últimas décadas han proliferado los aprovechamientos intensivos de plantaciones de coníferas, a menudo especies exóticas, que llegan a adquirir unas extensiones notables en algunas laderas. Así, una parte importante de los robledales y marojales han sido sustituidos por plantaciones forestales de *Pinus sylvestris* y *Pinus radiata* mezcladas con el ciprés de Lawson (*Chamaecyparis lawsoniana*). Aunque, sin duda, el mayor cambio en su percepción lo ha supuesto la instalación de un parque eólico en sus cumbres.

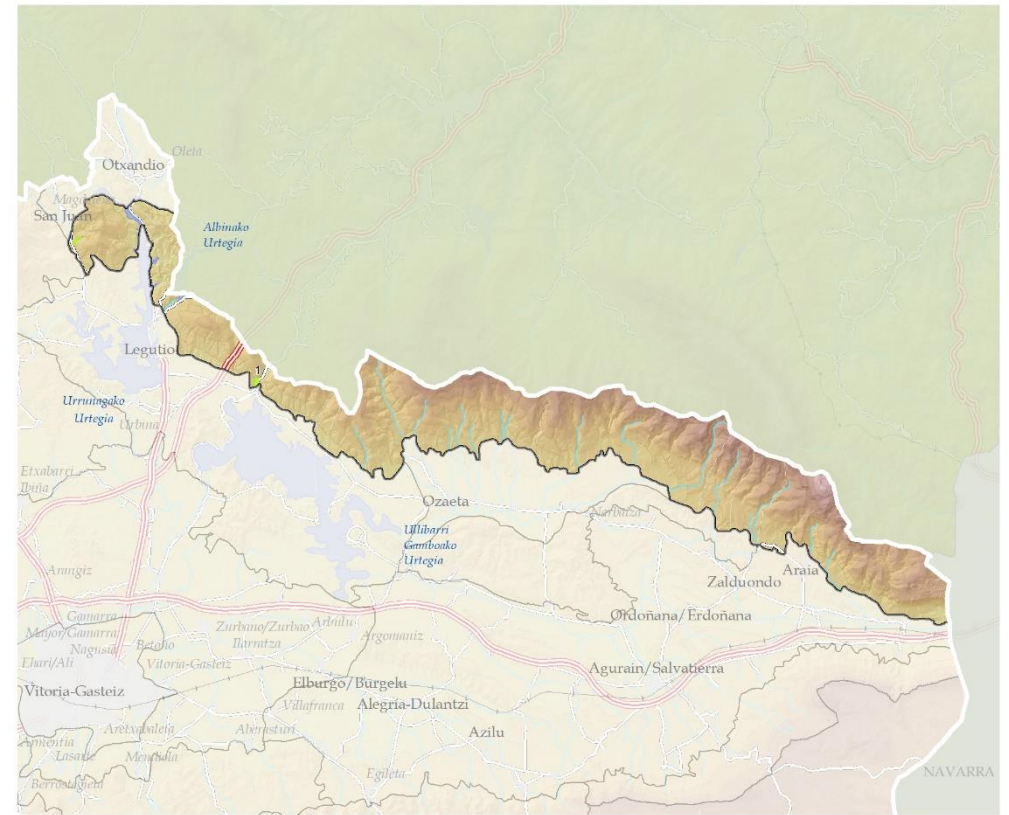
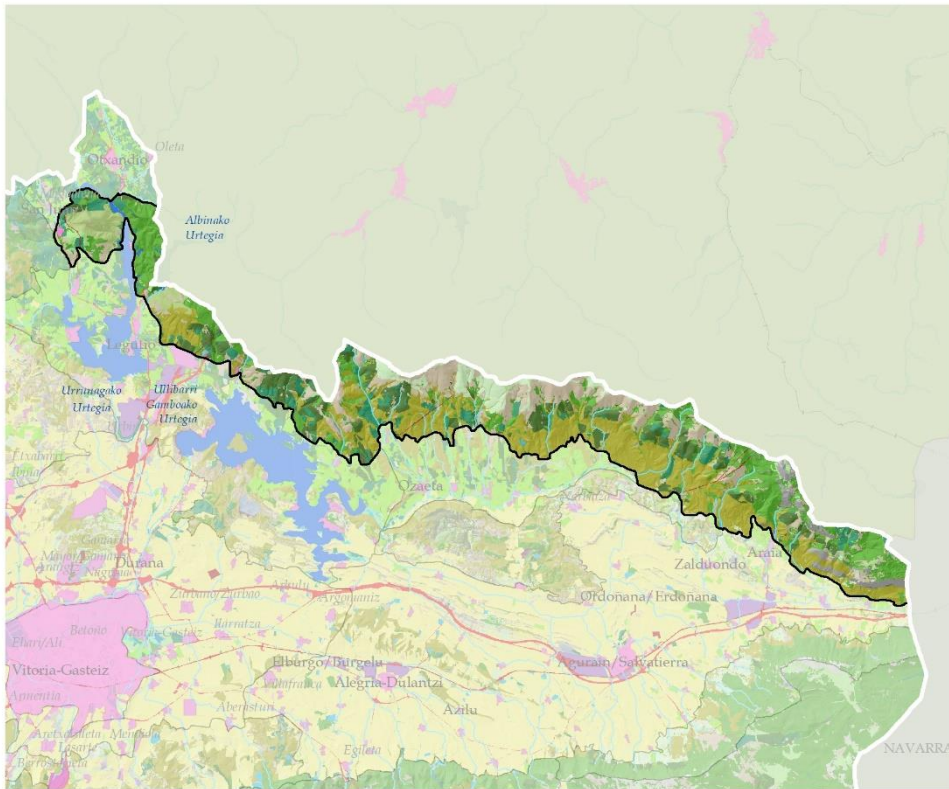
Por otra parte, hay un interesante patrimonio cultural, con numerosos yacimientos al aire libre, dólmenes, túmulos, monolitos y patrimonio etnográfico. El principal acceso se localiza en la población de Araia. En su camino a la sierra se ubica la *Ferrería de Araia*, que atestigua su pasado industrial.





# ELGEAMENDI, URKILLA Y ALTZANIA

## DEFINICIÓN Y CARÁCTER



### ELEMENTOS DEL PAISAJE (VEGETACIÓN Y USOS DEL SUELO)

**PAISAJE FORESTAL**

- ROBLEDALES, HAYEDOS Y OTRAS CADUCIFOLIAS
- QUEJIGARES Y MAROJALES
- ENCINARES
- BOSQUES MIXTOS
- PINARES MEDITERRÁNEOS Y SUBMEDITERRÁNEOS
- PLANTACIONES FORESTALES DE PRODUCCIÓN
- MATORRALES
- PRADERAS MONTANAS, PRADOS, JUNCALES Y TURBERAS
- PASTOS

**PAISAJE LITOLÓGICO Y EROSIVO**

- PASTIZALES Y MATORRALES PETRANOS
- CÁRCAVAS
- GLERAS
- ROQUEDOS Y ESCARPES
- ROQUEDOS CON ARBOLADO

**PAISAJE DEL AGUA**

- CURSOS DE AGUA
- EMBALSE
- OTRAS LÁMINAS DE AGUA
- VEGETACIÓN DE RIBERA

**PAISAJES AGROPECUARIOS**

- PRADOS Y CULTIVOS ATLÁNTICOS
- BOSQUETES MIXTOS Y SETOS
- TIERRAS DE LABOR
- HUERTAS Y FRUTALES
- ASENTAMIENTOS AGROPECUARIOS AISLADOS

**PAISAJES DE TRANSFORMACIÓN INTENSA**

- ASENTAMIENTOS DE POBLACIÓN
- ASENTAMIENTOS INDUSTRIALES
- INFRAESTRUCTURAS ENERGÉTICAS
- RED DE COMUNICACIONES
- ÁREAS DEGRADADAS (TEMPORALES)

1:270.000



**ASENTAMIENTOS**

**-TIPOLOGÍAS-**

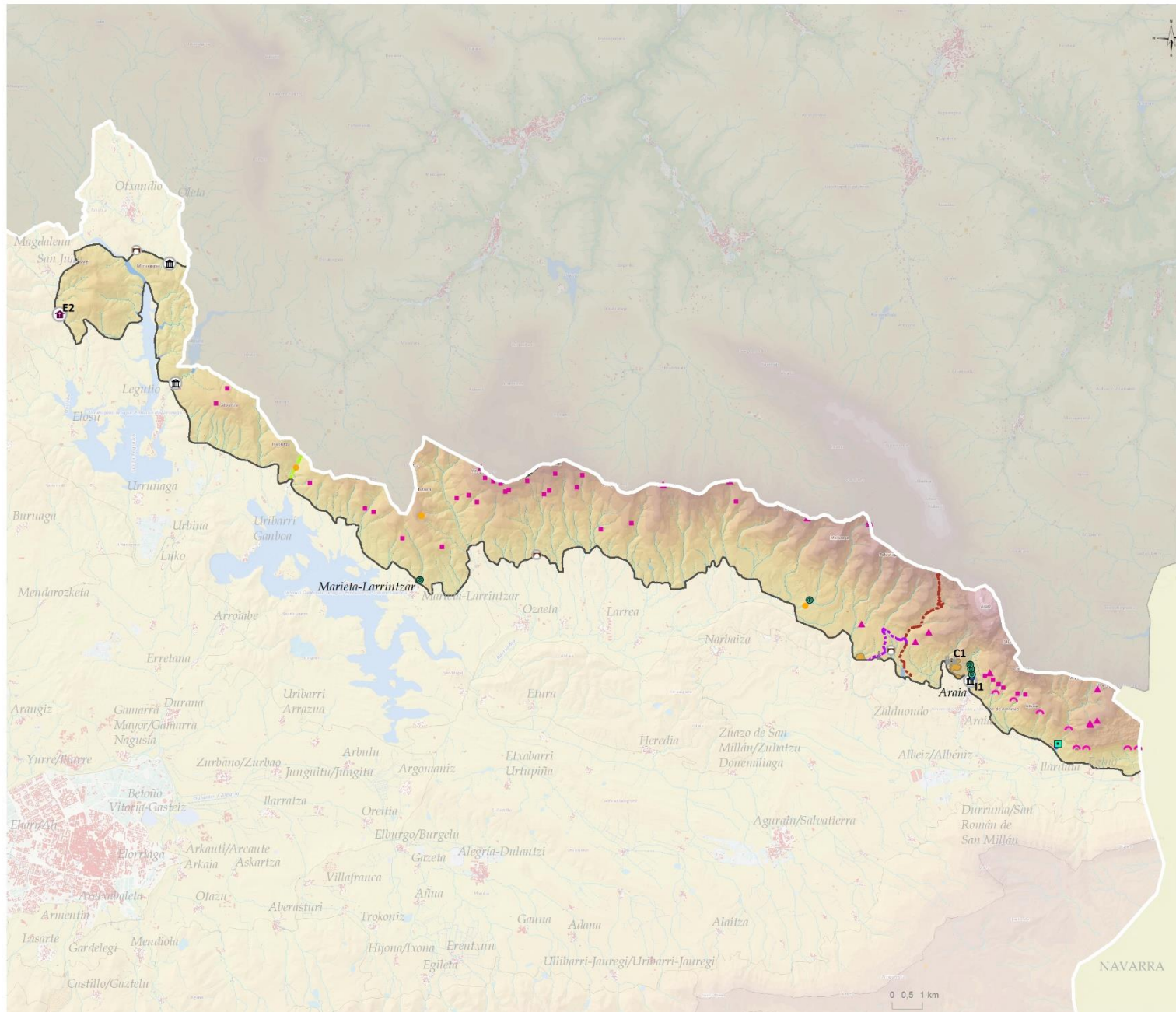
- NÚCLEOS TRADICIONALES Y ALDEAS
- USOS AGROPECUARIOS
- ZONAS VERDES Y CEMENTERIOS

**-NÚCLEOS DE POBLACIÓN-**

1: Landa

## ELGEAMENDI, URKILLA Y ALTZANIA

## DEFINICIÓN Y CARÁCTER



## VALORES CULTURALES, HISTÓRICOS E IDENTITARIOS

**Religioso**

- Ermitas (1)

**Defensivo**

- Castillos y torres (1)

**Civil**

- Puente (2)
- Molinos, harineras y trujales (6)
- Patrimonio hidráulico (1)
- Patrimonio industrial (4)

**Etnográficos**

- Fuente-Lavadero-Abrevadero (2)
- Tejeras, caleras, neveras, abejas... (4)

**Simbólico**

- Cruceros, estelas... (1)

**Histórico identitario**

- Cantera histórica (31)
- Cueva (8)
- Yacimientos prehistóricos (23)

**Recorridos históricos**

- Camino de Santiago
- Camino de las Posta
- Ferrocarril Vasco - Navarro

**Enclaves histórico identitarios**

- Castillo y poblado de Murutegui
- Poblado de Allaran Surbi
- Poblado de Txuriturri
- Poblado fortificado de Corrosparri

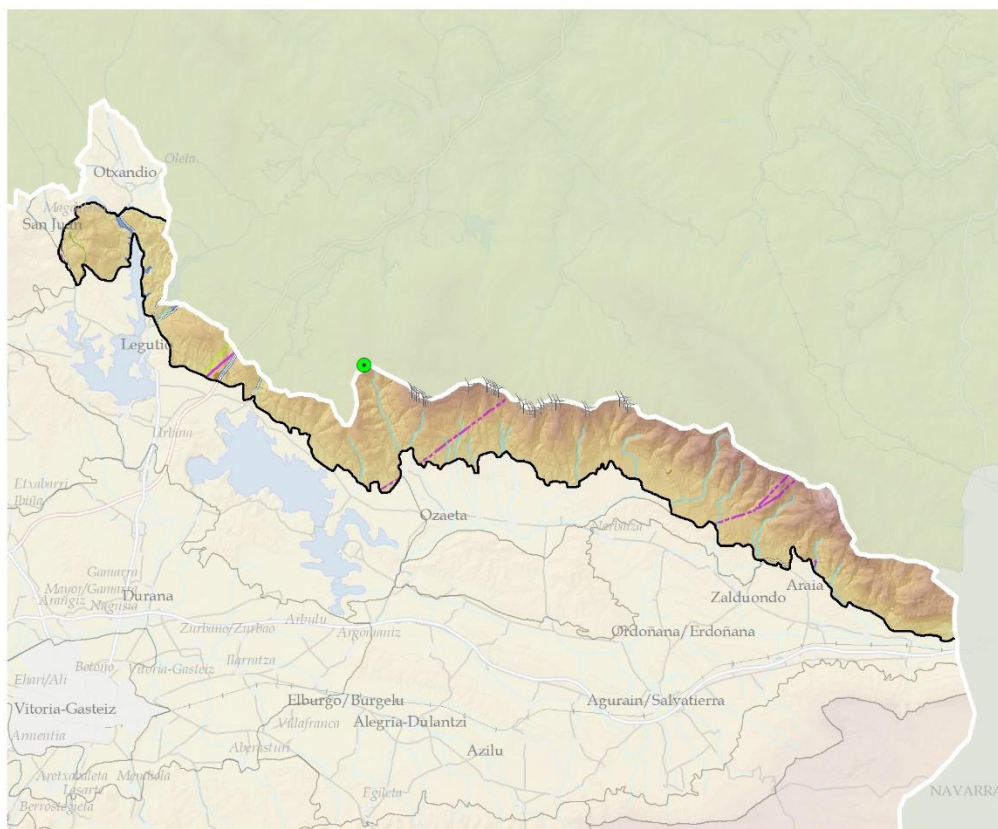
**Recursos relevantes en el paisaje**

- C1, CASTILLO DE MORUMENDI (RUINAS)
- E2, ERMITA SANTA ENGRACIA
- I1, FÁBRICA SAN PEDRO DE ARAYA



# ELGEAMENDI, URKILLA Y ALTZANIA

## DEFINICIÓN Y CARÁCTER



### TRANSFORMACIONES INTENSAS RELEVANTES

#### INDUSTRIAL

ASENTAMIENTOS INDUSTRIALES

#### INSTALACIONES AGROPECUARIAS

INSTALACIÓN AGROPECUARIA AISLADA

#### OTROS

CALLES CORTAFUEGOS DE LINEAS ELÉCTRICAS

ZONAS DEGRADADAS (TEMPORALES)

- Aerogenerador (30)
- Antena telecomunicaciones (1)
- Autopistas/Autobideak
- Otras vías con firme/Beste errepideak
- LAV
- Muy alta tensión/Goi-tentsioa handia

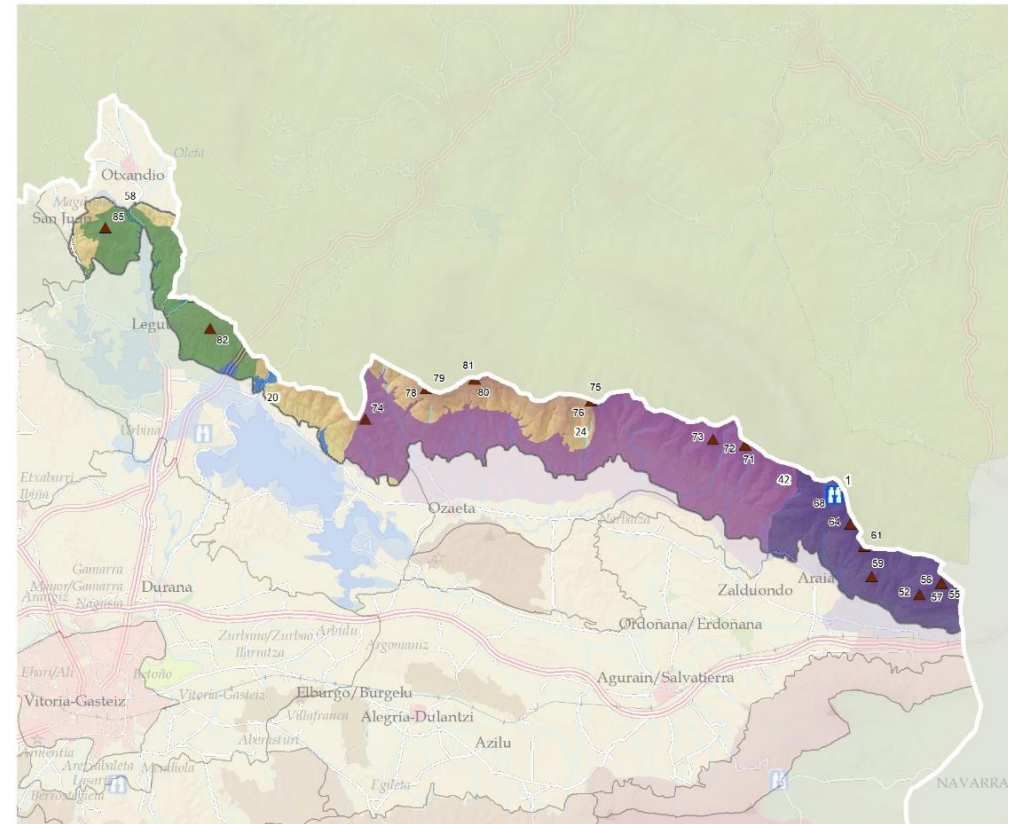
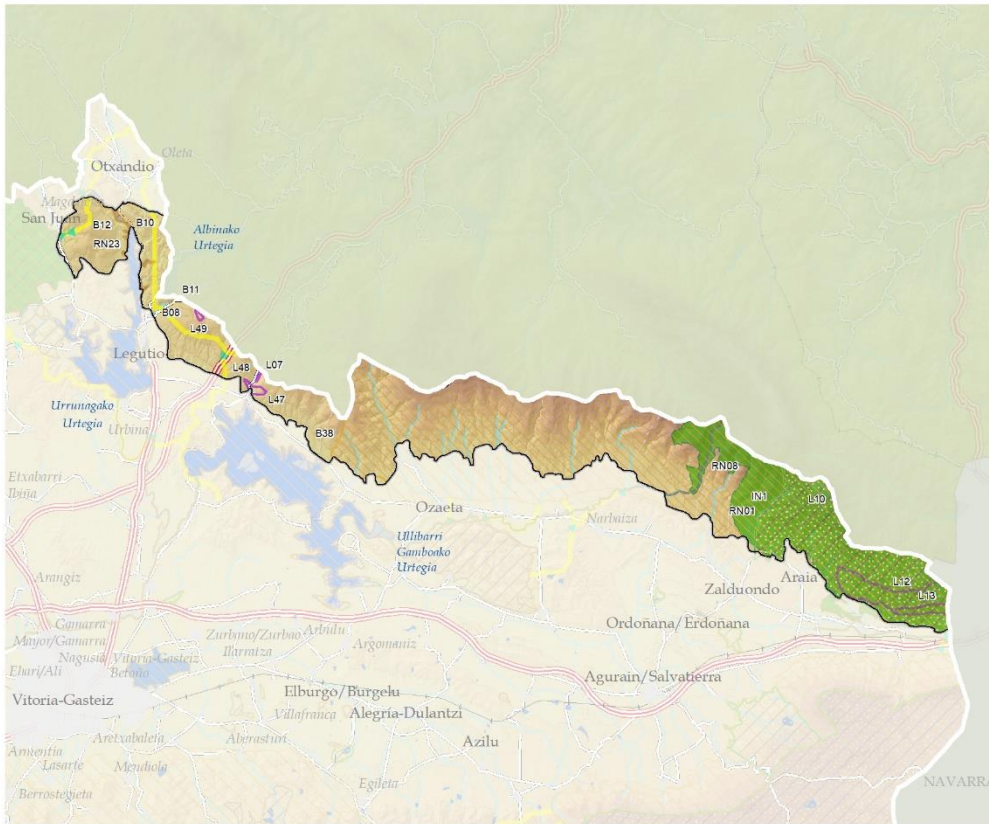
### VALORES PRODUCTIVOS SECTORIALES

Prados y cultivos atlánticos

Productividad forestal

# ELGEAMENDI, URKILLA Y ALTZANIA

## DEFINICIÓN Y CARÁCTER



### VALORES NATURALES Y ECOLÓGICOS

#### ENP

Parque natural/Parque natural

PN2: Aizkorri-Aratz

#### RN2000

RN01: Aizkorri-Aratz

RN08: Barrundia ibaia/Río Barrundia

RN23: Zadorraren sistemako urtegiak/Embalses del sistema del Zadorra

#### Lugares de interés geológico

L07, Aluvial colgado del Arroyo Arlabán

L10, Frente calizo de Peña Araz

L12, Karst superficial y campo de dolinas

L13, Relieves calcáreos abruptos

L47, Calizas urgonianas y canteras de Landa

L48, Barra caliza en pequeña cantera

L49, Discordancia de Albertia

#### DOT E INFRAESTRUCTURA VERDE

Corredores

#### Reservas de la biodiversidad

B08: Embalse Albina

B10: Embalse Urrunaga

B11: Embalses de Ulivarri-Gamboia y Urrunaga

B12: Embalses del sistema del Zadorra

B38: Sierras de Aizkorri, Alzania, Urkilla-Elgea y Zaraya

#### Interés naturalístico DOT

IN1: Aizkorri

### CATÁLOGO DE PAISAJES SINGULARES Y SOBRESALIENTES DEL TERRITORIO HISTÓRICO DE ÁLAVA

20: Embalse del sistema de Zadorra

24: Sierras de Elgea - Urkilla

42: Montes de Aratz - Arbara

58: Urrunaga

### RECURSOS PAISAJÍSTICOS INVENTARIADOS

#### Miradores

1: MIRADOR MONTE ARATX (NO ACCESIBLE)



## ELGEAMENDI, URKILLA Y ALTZANIA

### DINÁMICAS

Como cambio sustancial principal, destaca la construcción del parque eólico, de gran relevancia e impacto visual. Su declaración bajo figuras de protección garantiza en cierto la estabilidad futura del paisaje.

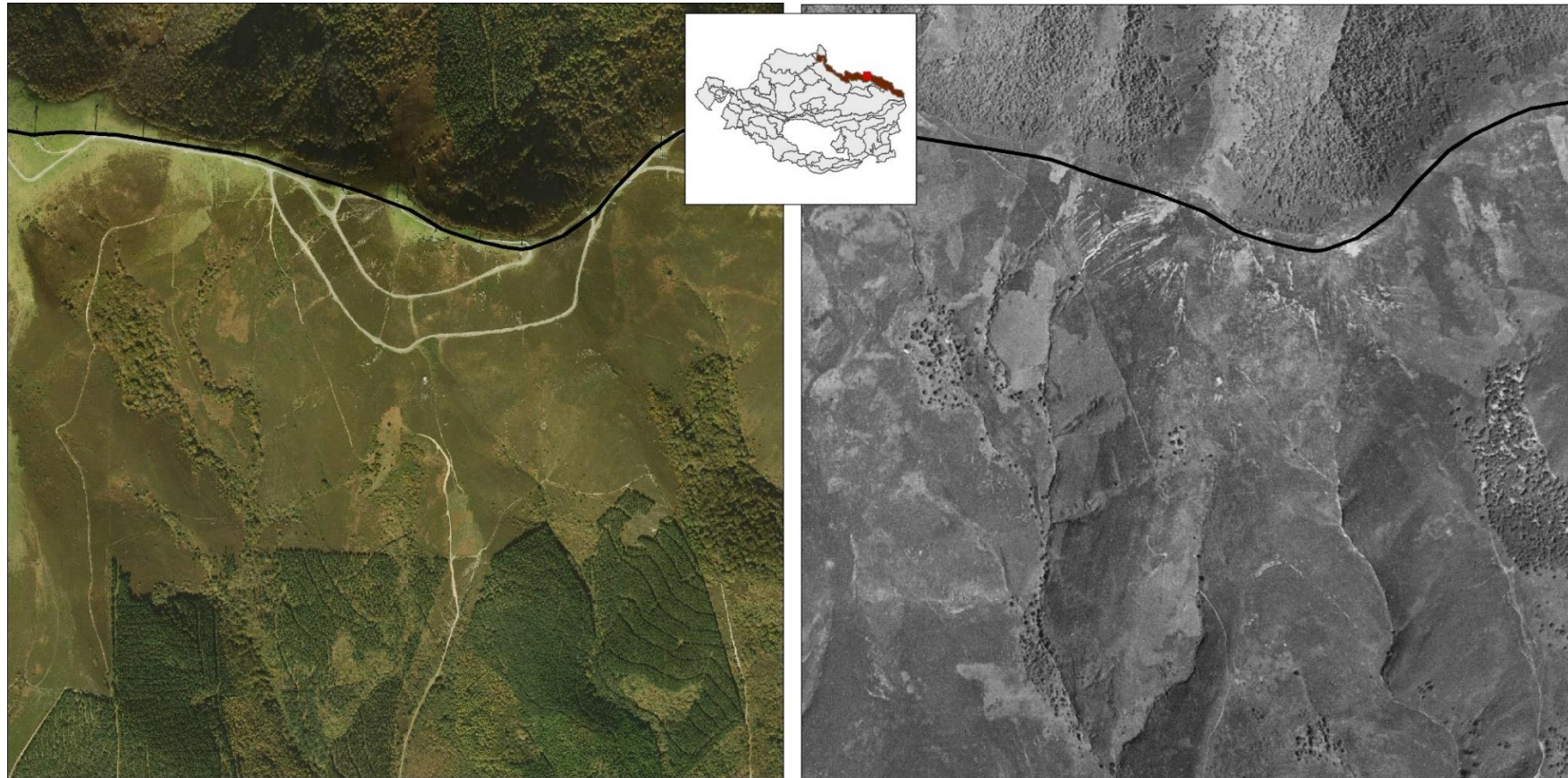
Se observa, a partir de la mitad del siglo pasado, sobre las laderas parcialmente deforestadas a causa de la sobreexplotación de sus recursos (por pastoreo, extracción de leñas y madera, etc...), la implantación de cultivos forestales que han ido ampliando su superficie e intensificándose a lo largo de estas décadas.

### DINÁMICAS (PRINCIPALES PRESIONES)

- Descenso de la actividad ganadera extensiva en pastos de puerto existentes. Matorralización.
- Pérdida de calidad y desaparición de ciertas masas forestales por cambio climático.

- Aumento de plantaciones forestales. Pérdida de calidad por afección de plagas y enfermedades en plantaciones forestales. Las plantaciones de especies maderables de turno corto entre las que dominan el pino de Monterey (*Pinus radiata*) y el pino albar (*Pinus sylvestris*) tuvieron lugar para satisfacer la demanda de la industria de pasta de papel de Bizkaia y Gipuzkoa en la segunda mitad del siglo XX, creciendo hasta finales de los 90.

- Aumento de infraestructuras. El parque eólico Elgea-Urkilla consta de un total de 78 aerogeneradores. De ellos, 40 conforman el parque eólico de Elgea cuya fase de funcionamiento dio comienzo en el mes de julio del año 2000, y los 38 restantes corresponden al parque eólico de Urkilla, ampliación del anterior y cuya fase de funcionamiento comenzó en el mes de octubre de 2003.



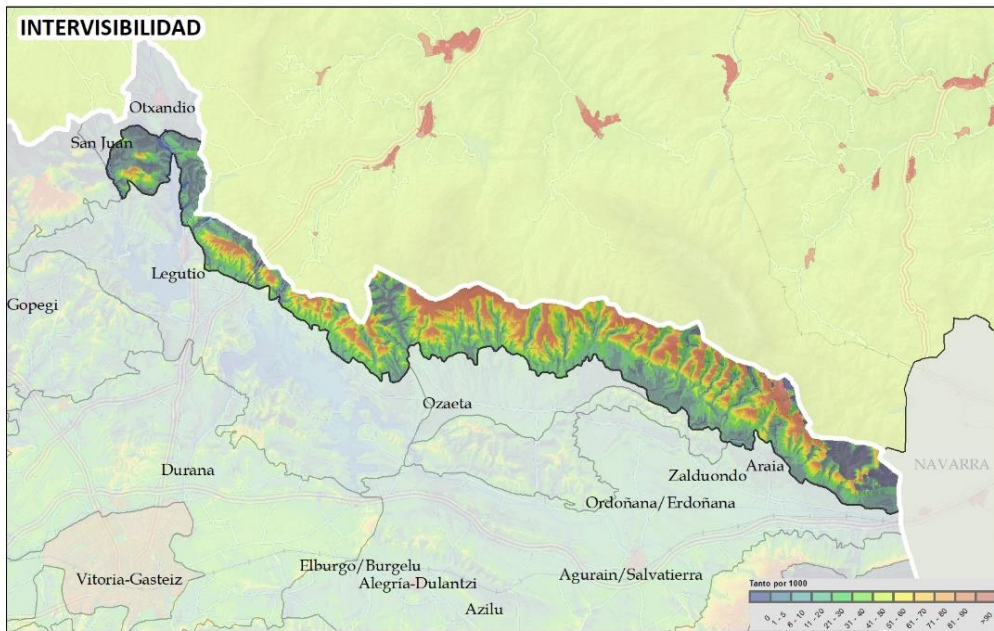
ACTUALIDAD

1945-46



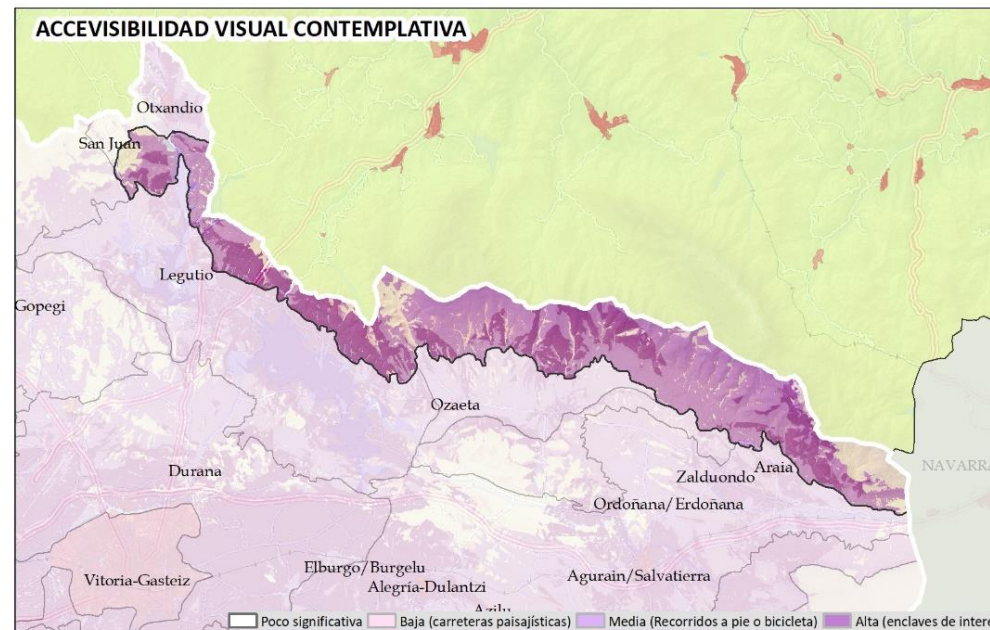
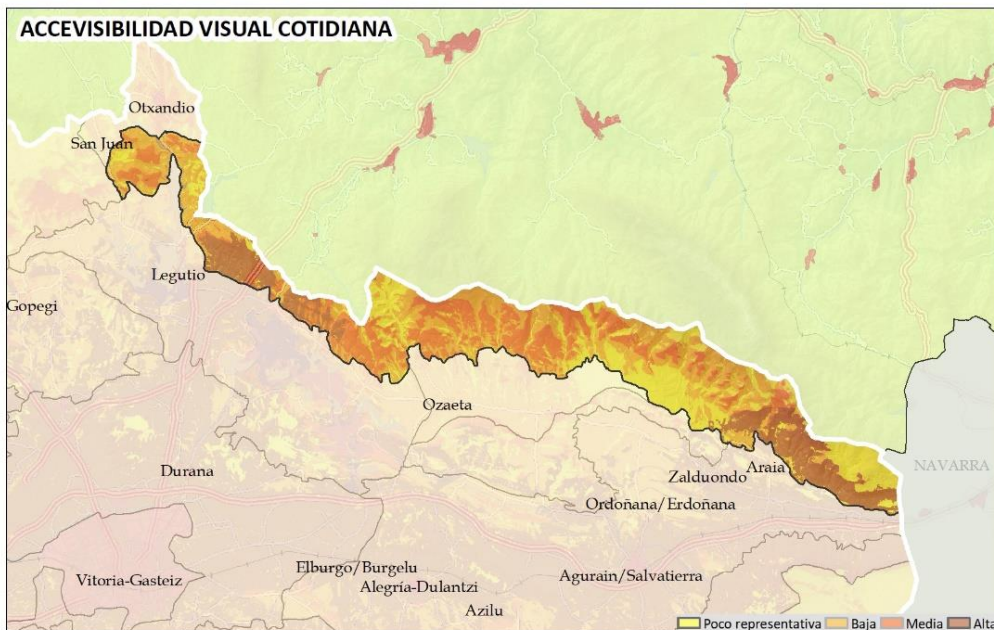
**ELGEAMENDI, URKILLA Y ALTZANIA**

**EVALUACIÓN: VISIBILIDAD**



El cordal de cumbres, que entra y sale de los límites de la UP, presentan una de las mayores visibilidades del Área Funcional, especialmente conectada con la gran unidad visual de la Llanada Alavesa que se extiende hasta las umbrías de Entzia, Iturrieta y los Montes de Vitoria. Del mismo modo, una parte importante de sus laderas son vistas desde las vías de comunicación más transitadas que cruzan la Llanada y por numerosos núcleos de población.

En contraposición existen espacios prácticamente ocultos, entre los que destacan los profundos barrancos de Urkilla, o la Hoya de La Leze.





## ELGEAMENDI, URKILLA Y ALTZANIA

### EVALUACIÓN:

**CALIDAD:** Calidad alta. En la mayor parte de su territorio se localizan elementos con valores estéticos altos, así como singularidades culturales y naturales muy relevantes, relacionadas en la caracterización. Presenta impactos negativos como el parque eólico y plantaciones forestales de carácter intensivo.

**FRAGILIDAD:** Zonas con fragilidad muy alta. La intervisibilidad y exposición visual de las laderas superiores de perfil convexo en Elgeamendi y casi verticales en Altzania confieren los valores más altos de fragilidad. Las laderas cóncavas inferiores, además de disminuir la fragilidad por aspectos fisiográficos, presentan altas densidades en sus bosques lo que les permite tener una cierta capacidad de camuflaje. Como se ha indicado en visibilidad, hay incluso zonas prácticamente ocultas. En cualquier caso, sus valores naturales son muy elevados y marcan la unidad. Una actividad con cierto impacto visual sería difícil de camuflar y afectaría gravemente a su carácter.

### CONCLUSIONES

#### Debilidades

- Amplia extensión de paisaje natural intervenido, el cual puede ser objeto de cambios en su ordenación.

#### Amenazas

- Desaparición de los pocos claros existentes en la masa forestal y matorralización de los pastos de puerto.
- Cambios en el aprovechamiento forestal: ampliación de los aprovechamientos, como ha sucedido de forma llamativa en los valles cantábricos vecinos.
- Infraestructuras de impacto visual: ampliación de parques eólicos, antenas y líneas eléctricas.
- Cambio climático: Los modelos proyectan el rápido avance del clima mediterráneo sobre el templado submediterráneo, que afectará en primer lugar a las zonas de transición entre ambas, como es el caso de esta unidad, y a un ascenso de los pisos bioclimáticos. Existe la posibilidad en estas zonas de que los bosques queden muy alejados de sus condiciones favorables, lo que podría derivar, entre otros riesgos, en el decaimiento de los bosques, aumento de plagas y enfermedades, disminución de biodiversidad y proliferación de especies exóticas invasoras, y en un aumento de la frecuencia y magnitud de los incendios.

### Fortalezas

- Extensión relevante de elementos del paisaje natural o seminatural, algunos singulares y muchos ambientalmente protegidos. La mayor parte de su territorio cuenta con la protección ambiental.
- Funciones ecosistémicas fundamentales para el conjunto de la CAPV (ciclo del agua, calidad del aire), etc.) que requieren de compensación para su vital mantenimiento.
- Bosques de interés cultural y paisajístico muy apreciados por la población local y visitante.
- Población a nivel local muy vinculada emocionalmente a su paisaje, con fuerte sentimiento identitario.

### Oportunidades

- Notable dotación de recursos naturales (forestales, agronómicos, energéticos) con alto valor económico y ecosistémico.
- Promoción de actuaciones de conservación y mejora de su paisaje forestal a través de su integración en la Infraestructura Verde.
- Aumento de la sensibilidad social respecto a la necesidad de acometer las actuaciones necesarias para conservar los servicios ecosistémicos que ofrece la montaña, necesarios para el desarrollo de otras regiones de carácter urbano o agrícola.
- Iniciativas impulsadas desde el Gobierno Vasco y la Unión Europea con fuerte inversión en proyectos relativos al cambio climático y la Infraestructura verde.



## ELGEAMENDI, URKILLA Y ALTZANIA

### OBJETIVOS DE CALIDAD DEL PAISAJE. PROPUESTA DE PLANIFICACIÓN, GESTIÓN Y SEGUIMIENTO

Se muestra la propuesta integral para el conjunto de la unidad de paisaje. Los geodatos correspondientes se han desarrollado a escala entre 1:10.000 y 1:25.000, lo que permite su integración en la gestión y ordenación del territorio. En el Documento 4 *Objetivos, propuestas e indicadores*, se desarrollan las acciones para alcanzar los OCP planteados. Hay que destacar que se muestran los OCP más específicos e importantes para la UP y cuyas acciones para alcanzarlos son prioritarias y presentan potencialidad para ser llevadas a cabo.

Los OCP más determinantes formulados para la **conservación y puesta en valor del paisaje**, que requieren acciones de protección y gestión del paisaje son:

**Identificación de parte de la UP como AEIP de conservación del paisaje natural.** En concreto, potenciar la conservación y protección del paisaje natural: formaciones autóctonas, cimas desarboladas y cordales, barrancos. Se propone la protección del conjunto de componentes relacionados en la caracterización. Integrar el paisaje en los instrumentos de protección vigentes que abarcan una parte importante de la UP.

Se ha identificado el enclave correspondiente a los fondos escénicos. Sin embargo, teniendo en cuenta los impactos actuales y otros aspectos, se ha delimitado para su protección un **AEIP** concreto para su **protección visual por su alta calidad y fragilidad del paisaje**.

- Se recomienda clasificar bajo figuras de protección frente a todo tipo de alteración que genere un cambio en la naturalidad o en su calidad paisajística excepcional, conservando los usos ya establecidos e impidiendo el desarrollo de actividades o infraestructuras que generen impactos visuales.

Para **conservar** el paisaje de dinámicas antrópicas moderadas (**paisaje transformado**) de alto valor paisajístico se formula potenciar la conservación de pastos de cimas desarboladas y cordales ligados a la actividad ganadera extensiva.

Se plantea la mejora visual de las plantaciones forestales intensivas con alta accesibilidad visual.

Respecto a las plantaciones selvícolas dentro del AEIP, especialmente visibles, se debería establecer medidas dirigidas a aumentar su irregularidad, con desarrollo de ecotonos en los bordes, con el objetivo de conseguir zonas perimetrales de reserva de arbolado con presencia de especies autóctonas donde prime la disposición irregular. Estas medidas deberían contemplar la compensación económica por la pérdida de rendimiento. Bien a través de la reducción de los tipos impositivos o mediante ayudas.

Los OCP más determinantes formulados para el paisaje construido en la UP son:

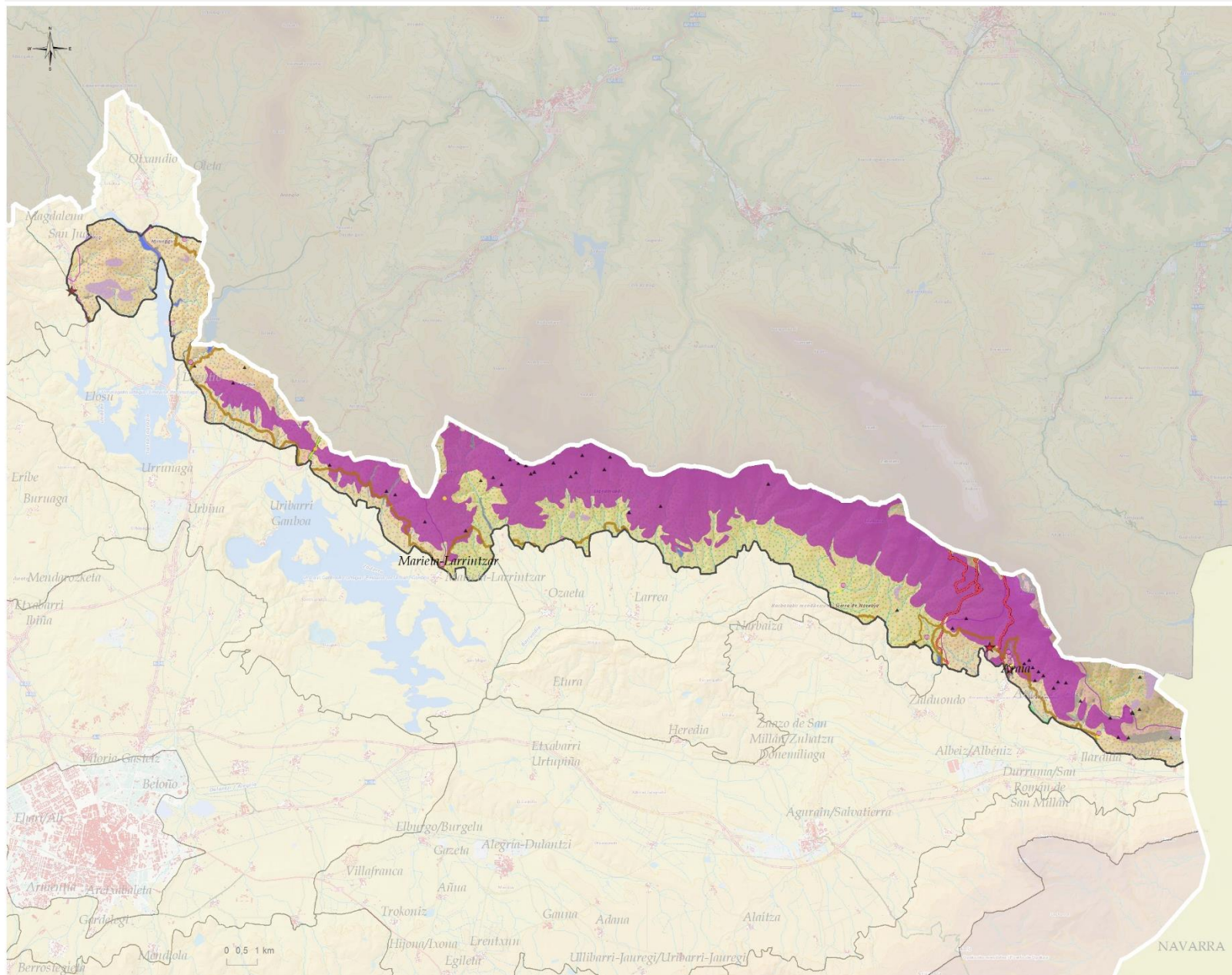
- Conservar y poner en valor el patrimonio cultural. Se propone la conservación, mejora y puesta en valor con carácter general de todos los Componentes indicados con valor patrimonial, histórico o simbólico.
- Recuperación del patrimonio industrial de la ferrería de Araia. Adecuación del enclave y rehabilitación como centro de interpretación.

No requiere especiales medidas de adecuación de otros espacios de difusión (miradores y recorridos) pues se considera suficiente con los existentes. En cualquier caso, se propone la incorporación de todos ellos en los instrumentos ordinarios de ordenación.



**ELGEAMENDI, URKILLA Y ALTZANIA**

**OBJETIVOS DE CALIDAD DEL PAISAJE. PROPUESTA DE PLANIFICACIÓN, GESTIÓN Y SEGUIMIENTO**



**OBJETIVOS DE CALIDAD DEL PAISAJE I:  
CONSERVACIÓN Y PUESTA EN VALOR**

**Conservación y puesta en valor de recursos culturales**

- ★ Patrimonial relevante en el paisaje
- Patrimonio civil
- Recursos etnográficos
- ♦ Patrimonial (simbólico)
- ▲ histórico-identitario

- Gran Recorrido/Ibilbide Luzeak
- PR-Local/PR-Tokikoak
- Ruta verde/Ibilbide berdea
- Rutas de Peregrinacion/Erromes Bideak

**Conservación de núcleos rurales y aldeas**

- Conservación de núcleos rurales y aldeas

**Protección, conservación y mejora de ríos, riberas, humedales y láminas de agua**

- Otros

**Protección y conservación visual de peñas y cerros identitarios**

- Castillo y poblado de Murtegui

**Protección de masas arbóreas singulares en el paisaje**

- Otros

**Fragilidad visual**

- Protección de enclaves de alta exposición
- Protección de enclaves de fondos escénicos

**Protección del paisaje natural**

- Paisaje rocoso y erosivo

**AEIP  
Protección visual por su alta calidad y fragilidad del paisaje**

- P9. ELGEAMENDI URKILLA

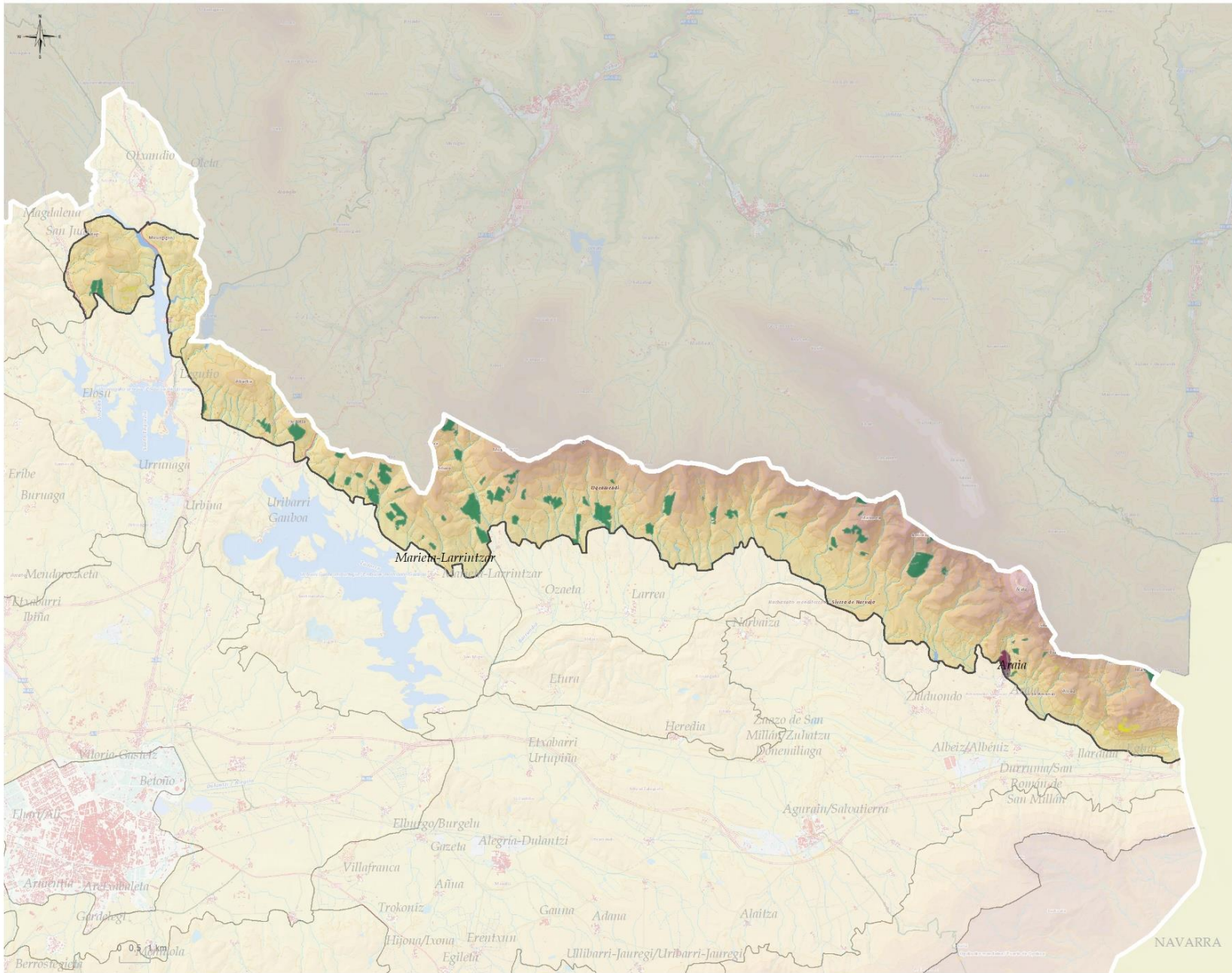
**AEIP  
Conservación del paisaje natural (infraestructura verde y servicios ecosistémicos)**

- IV3. ELGEAMENDI URKILLA



**ELGEAMENDI, URKILLA Y ALTZANIA**

**OBJETIVOS DE CALIDAD DEL PAISAJE. PROPUESTA DE PLANIFICACIÓN, GESTIÓN Y SEGUIMIENTO**



**OBJETIVOS DE CALIDAD DEL PAISAJE II:  
GESTIÓN Y ORDENACIÓN**

**Paisaje natural con potencialidad de mejora**

- Pastos y matorrales en enclaves de alta accesibilidad visual
- Plantaciones forestales en enclaves de alta accesibilidad visual

**Recuperación patrimonio industrial**

- Ferrerías de Araia