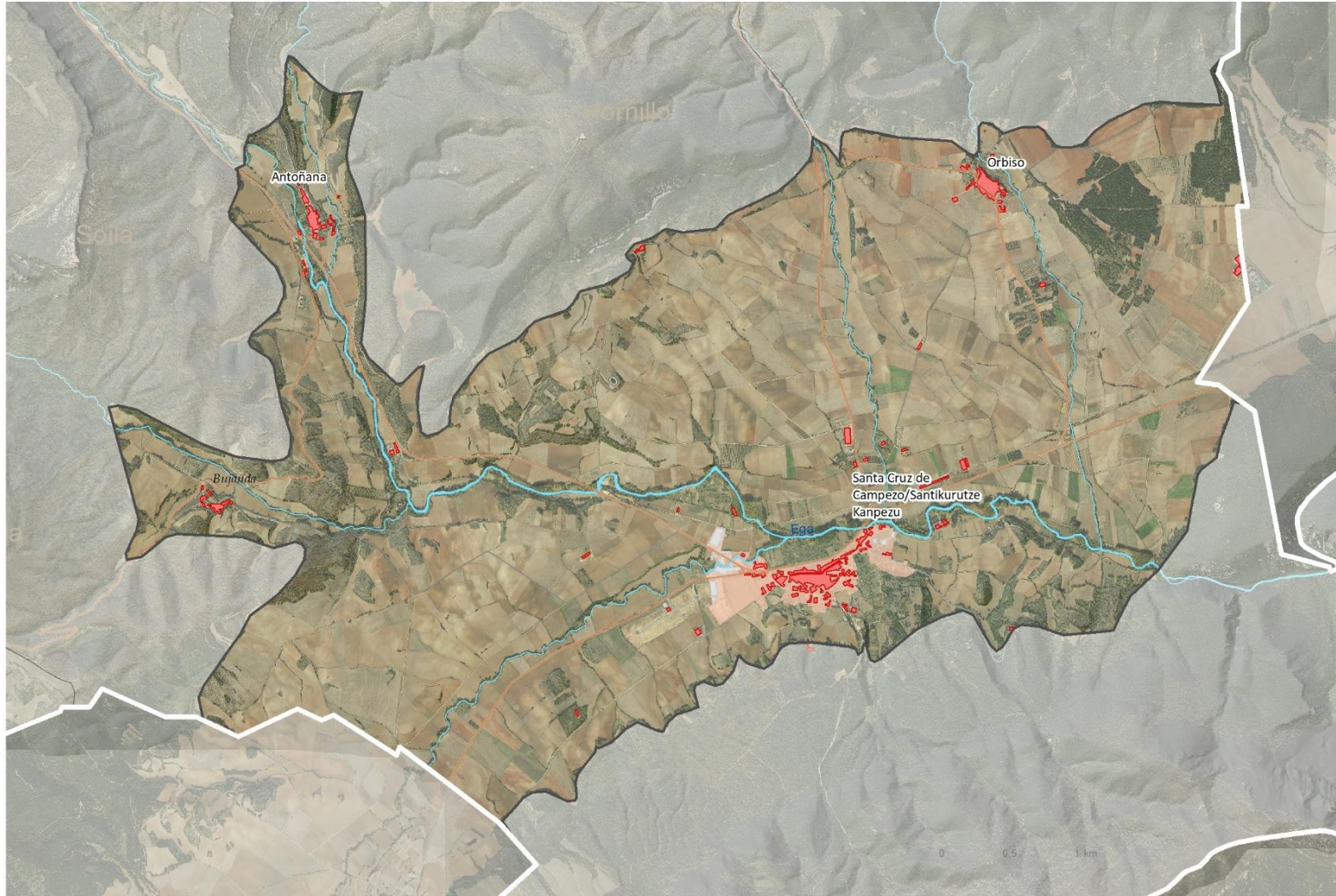


VALLE DEL EGA EN CAMPEZO/KAMPEZU

LOCALIZACIÓN



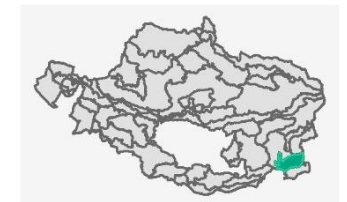
Municipios/Udalerriak

100% Campezo / Kanpezu



Superficie (ha): 2633

Pendiente media	Altitud mínima	Altitud máxima	Altitud media
6	538	706	588



DEFINICIÓN Y CARÁCTER

Depresión agrícola, protegida por las sierras calcáreas de Lokiz y Hornillo al norte y la de Kodes al sur. Los sedimentos del Terciario Continental del fondo de la depresión se encuentran sobre un diapiro enterrado que no ha llegado a perforarlos. Su amplio fondo plano, regado de suroeste a noreste por el río Ega, se encuentra transformado por la actividad agrícola, caracterizando un paisaje agrario simplificado por el sistema de producción intensivo en un espacio mediterráneo, de transición bioclimática al templado submediterráneo.

En el valle se asientan pequeñas poblaciones, donde es frecuente percibir huertas bordeando el núcleo. La villa de Santa Cruz de Campezo/ Santikurutz Kanpezu se inserta en el centro del valle, próxima a la orilla derecha del río, donde destaca el campanario de la iglesia parroquial de la Asunción de Nuestra Señora, declarada Monumento Histórico de Euskadi. Los límites naturales de la unidad se extienden por el suroeste y noreste, territorio navarro de la Merindad de Estella.

VALLE DEL EGA EN CAMPEZO/KAMPEZU

DEFINICIÓN Y CARÁCTER

Unidad de claro carácter agrario, con transformación agrícola más o menos intensa, parcialmente en regadío, gobernada visualmente por Santa Cruz de Campezo/Santikurutze Kanpezu, núcleo urbano que presenta crecimiento y desarrollo de corte industrial en la periferia del núcleo, con ciertos impactos paisajísticos en el acceso al pueblo. Destaca como valor positivo en el paisaje la zona de huertas tradicionales a las afueras de la población.

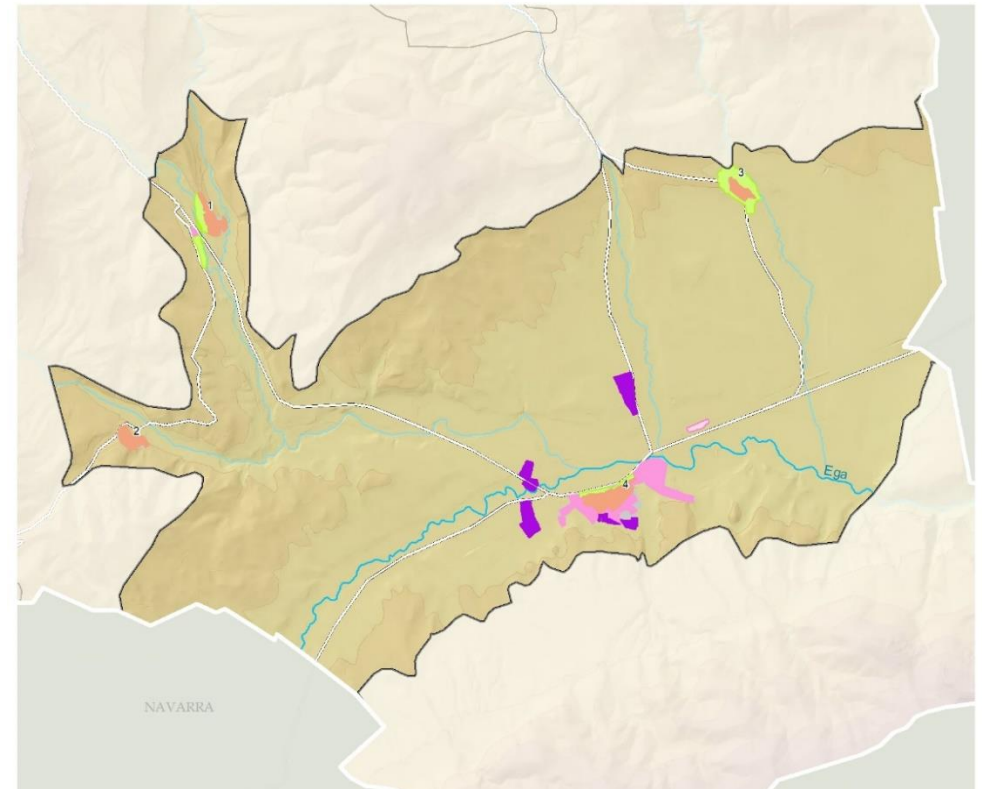
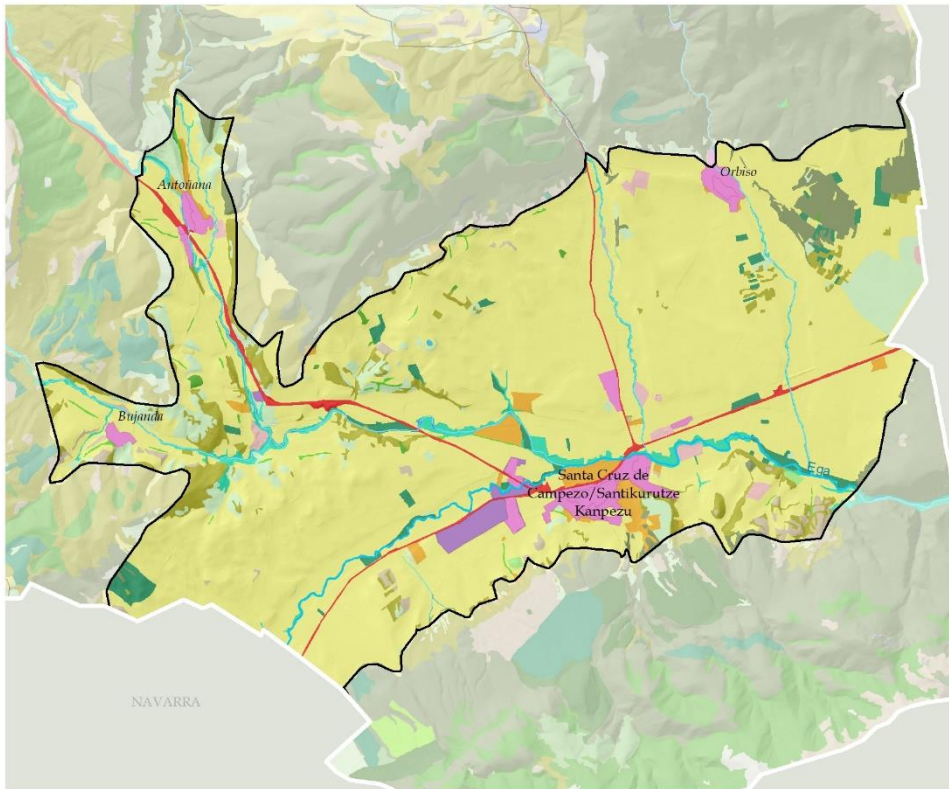
En contraposición, el valle que se encaja en torno a la villa de Antoñana, si mantiene el carácter agrario tradicional al que se le suma su valor cultural, dando lugar a un paisaje de valor sobresaliente.

En el paisaje natural, además del río Ega y sus riberas, destaca el carrascal de Artá en las cercanías de Orbiso, testimonio de la vegetación original que sobrevive entre los campos de cultivo.

Entre los valores patrimoniales, destacan las ruinas del convento de los frailes franciscanos de San Juan de Piérola, así como el antiguo trazado del Ferrocarril Vasco-Navarro. Con relación a los caminos históricos, el Camino Ignaciano atraviesa la unidad.



DEFINICIÓN Y CARÁCTER



ELEMENTOS DEL PAISAJE (VEGETACIÓN Y USOS DEL SUELO)

PAISAJE FORESTAL

- ROBLEDALES, HAYEDOS Y OTRAS CADUCIFOLIAS
- QUEJIGARES Y MAROJALES
- ENCINARES
- PLANTACIONES FORESTALES DE PRODUCCIÓN
- MATORRALES
- PRADERAS MONTANAS, PRADOS, JUNCALES Y TURBERAS
- PASTOS

PAISAJE LITOLÓGICO Y EROSIVO

- PASTIZALES Y MATORRALES PETRANOS

PAISAJE DEL AGUA

- CURSOS DE AGUA
- OTRAS LÁMINAS DE AGUA
- VEGETACIÓN DE RIBERA
- VEGETACIÓN DE HUMEDALES

PAISAJES AGROPECUARIOS

- PRADOS Y CULTIVOS
- BOSQUETES MIXTOS Y SETOS

TIERRAS DE LABOR

- HUERTAS Y FRUTALES
- ASENTAMIENTOS AGROPECUARIOS AISLADOS

PAISAJES DE TRANSFORMACIÓN INTENSA

- ASENTAMIENTOS DE POBLACION
- ASENTAMIENTOS INDUSTRIALES
- RED DE COMUNICACIONES

ASENTAMIENTOS -TIPOLOGÍAS-

- ENSANCHES Y DOTACIONAL
- DISCONTINUO
- NÚCLEOS TRADICIONALES Y ALDEAS
- USOS AGROPECUARIOS
- INDUSTRIAS E INFRAESTRUCTURAS

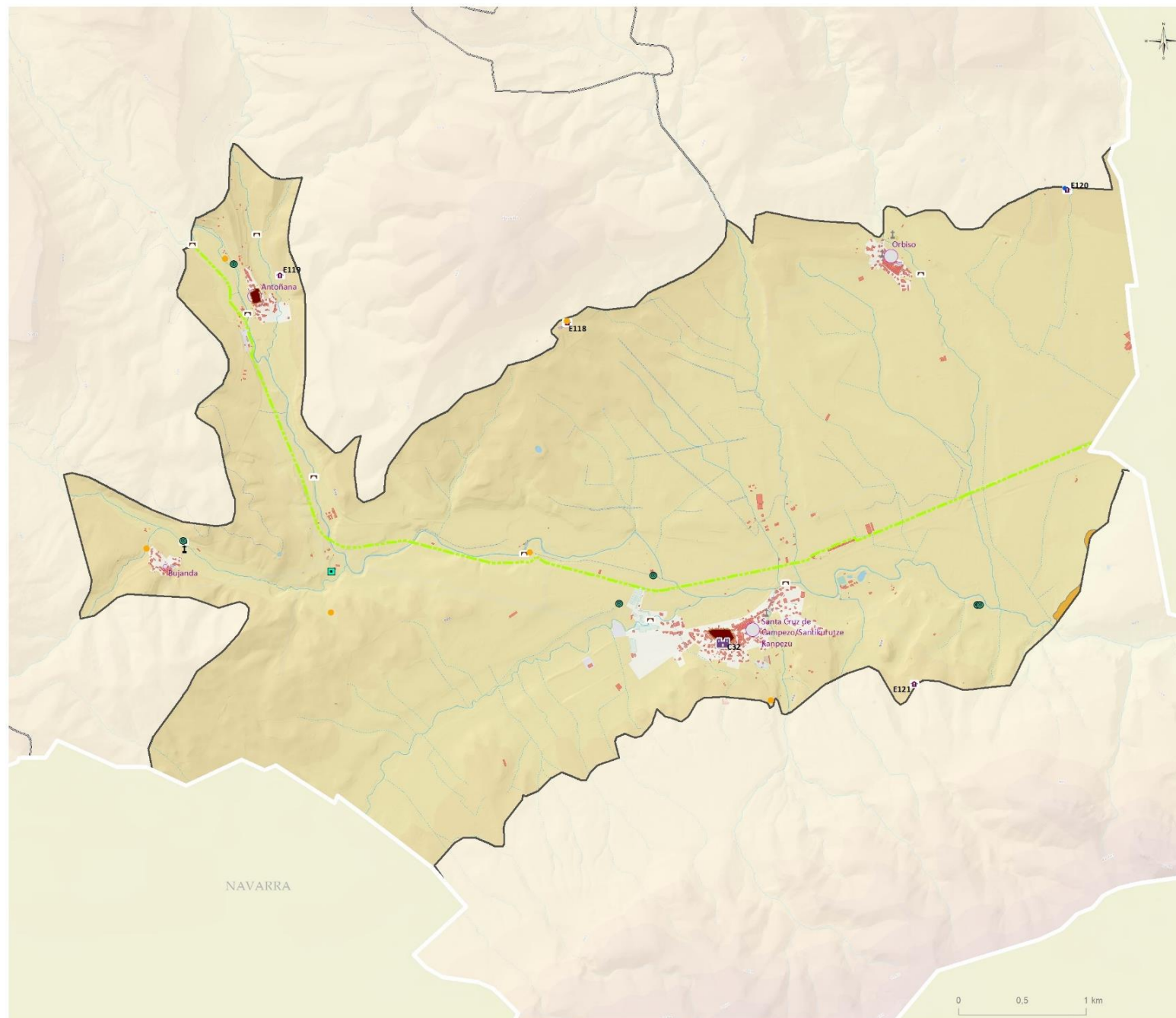
-NÚCLEOS DE POBLACIÓN-

- 1: Antoñana
- 2: Bujanda
- 3: Orbiso
- 4: Santa Cruz de Campezo/Santikurutz Kanpezu

1:60.000



DEFINICIÓN Y CARÁCTER



VALORES CULTURALES, HISTÓRICOS E IDENTITARIOS

Religioso

- Ermitas (4)

Defensivo

- Castillos y torres (1)

Civil

- Puente (9)
- Molinos, harineras y trujales (6)
- Patrimonio hidráulico (1)

Etnográficos

- Fuente-Lavadero-Abrevadero (1)
- Tejeras, caleras, neveras, abejas... (6)

Simbólico

- Cementerio (1)
- Cruceros, estelas... (3)

Recorridos históricos

- Ferrocarril Vasco - Navarro

Enclaves histórico identitarios

- Recinto fortificado de La Horma

Cascos históricos y núcleos relevantes paisajísticamente

- Villa de Antoñana
- Villa de Santa Cruz de Campezo

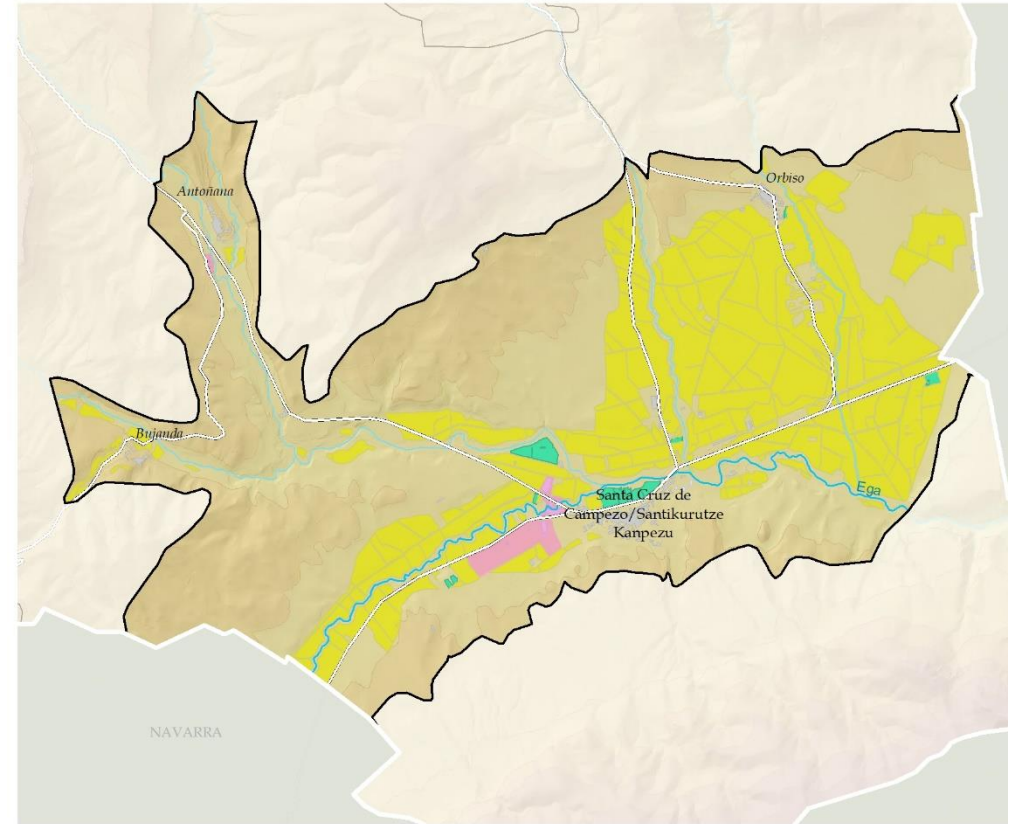
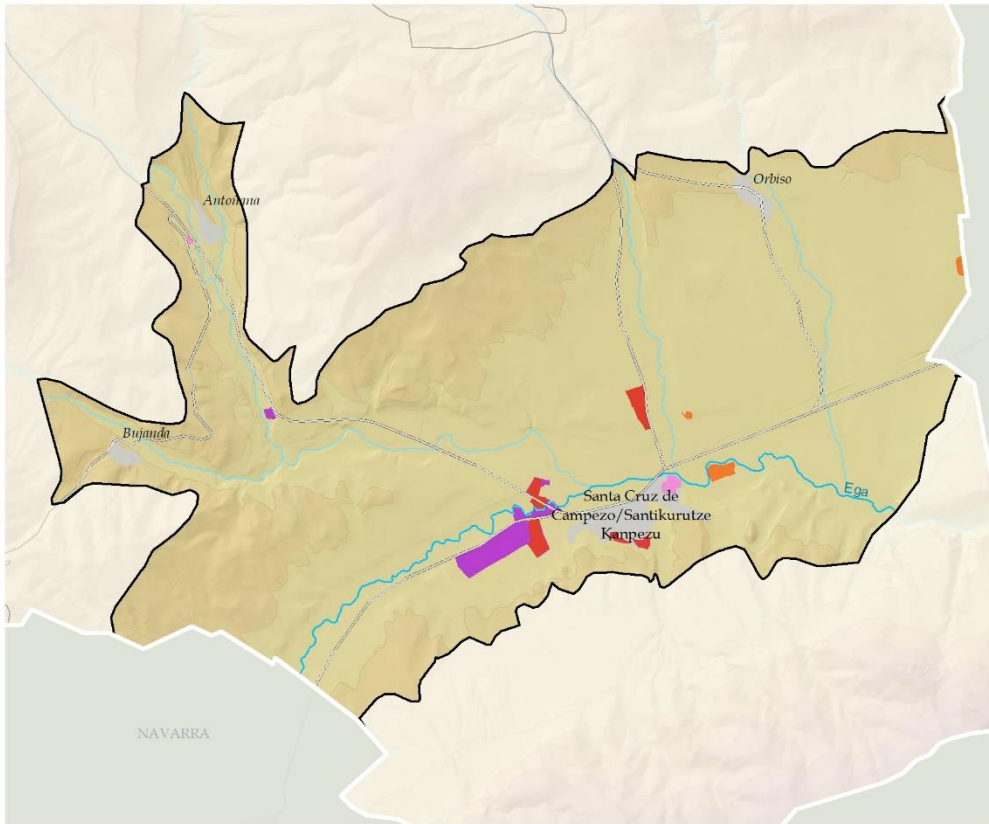
Recursos relevantes en el paisaje

- C32, CASTILLO
- E118, ERMITA CONVENTO DE PIÉROLA
- E119, ERMITA DE NTRA. SRA. DEL CAMPO
- E120, ERMITA DE SANTA LUCÍA
- E121, ERMITA SANTUARIO NTRA. SRA. DE IBERNALO

Asentamientos**Recursos patrimoniales en el núcleo**

- 0 - 1 (1)
- 5 - 13 (3)

DEFINICIÓN Y CARÁCTER



TRANSFORMACIONES INTENSAS RELEVANTES

INDUSTRIAL

ASENTAMIENTOS INDUSTRIALES

INSTALACIONES AGROPECUARIAS

INSTALACIÓN AGROPECUARIA AISLADA

INSTALACIÓN AGROPECUARIA EN ASENTAMIENTOS HUMANOS

OTROS

SUPERFICIES COMERCIALES

Otras vías con firme/Beste errepideak

VALORES PRODUCTIVOS SECTORIALES

Tierra arable de alto valor estratégico

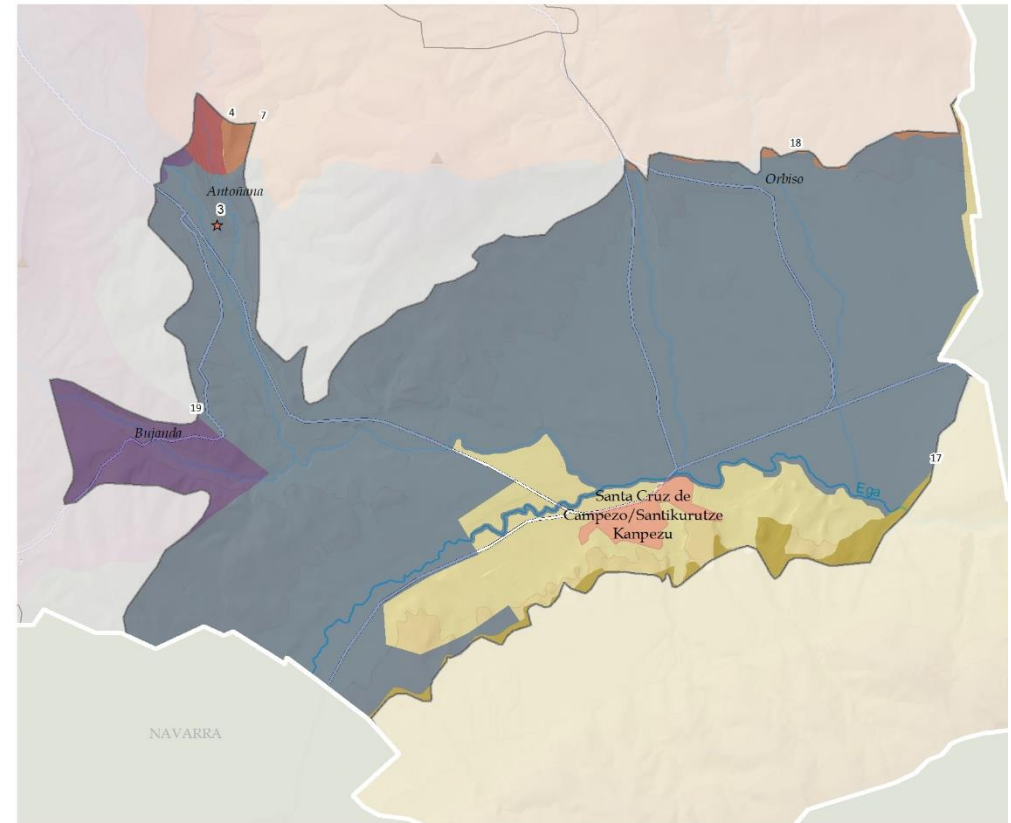
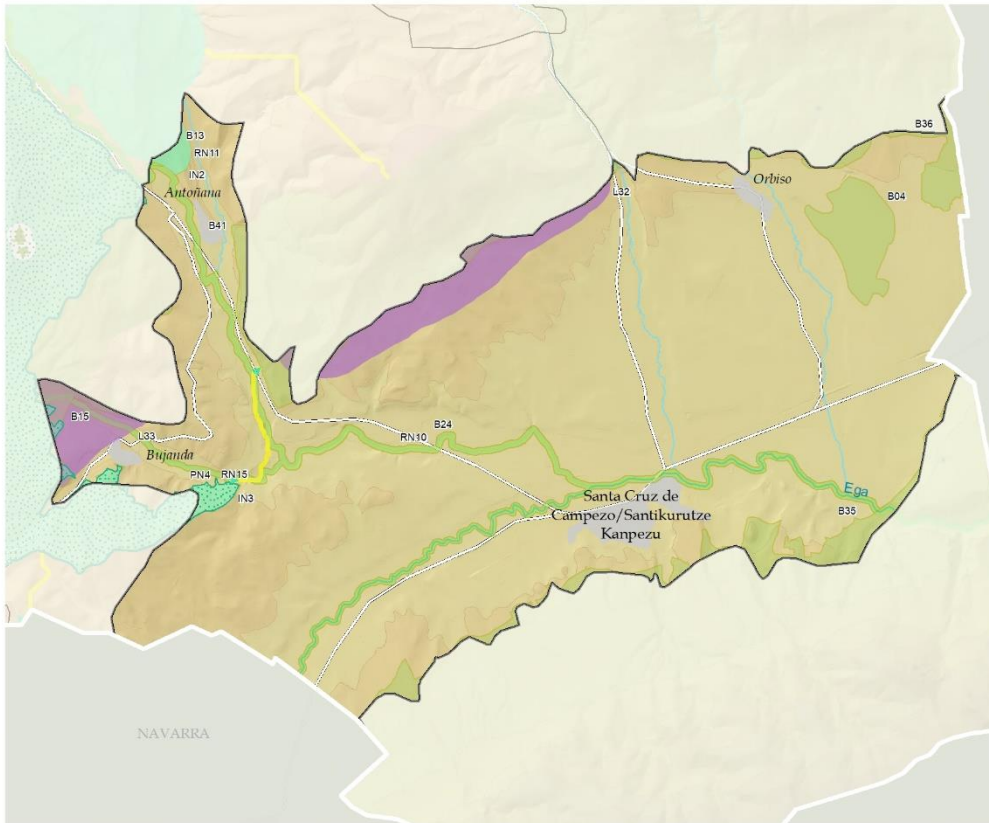
Huertas y frutales de alto valor estratégico

Prados y cultivos atlánticos

Suelo Industrial (Udalplan)

VALLE DEL EGA EN CAMPEZO/KAMPEZU

DEFINICIÓN Y CARÁCTER



VALORES NATURALES Y ECOLÓGICOS

ENP

Parque natural/Parque natural

PN4: Izki

RN2000

RN10: Ega-Berron ibaia/Río Ega-Berron

RN11: Entzia

RN15: Izki

Lugares de interés geológico

L32, Piedemontes de Sierra de Hornillos

L33, Barranco de Izquiz

DOT E INFRAESTRUCTURA VERDE

Corredores

Reservas de la biodiversidad

B04: Carrascal de Artá

B13: Entzia

B15: Izki

B24: Río Ega-Berrón

B35: Sierra de Codes

B36: Sierra de Santiago de Loquiz

B41: Solanas del monte Hornillo

Interés naturalístico DOT

IN2: Entzia

IN3: Izquiz

CATÁLOGO DE PAISAJES SINGULARES Y SOBRESALIENTES DEL TERRITORIO HISTÓRICO DE ÁLAVA

4: Montes de Iturrieta-Monte Arboro

7: Valle de Arana - Oteo - Markillano

17: Ioar

18: Hornillo - Orbiso

19: Montes de Izki

RECURSOS PAISAJÍSTICOS INVENTARIADOS

Hitos paisajísticos catalogados

★ 3: Antoñana

VALLE DEL EGA EN CAMPEZO/KAMPEZU

DINÁMICAS

Unidad de carácter agrícola, transformada desde tiempo inmemorial gracias a las especiales condiciones de su fértil valle.

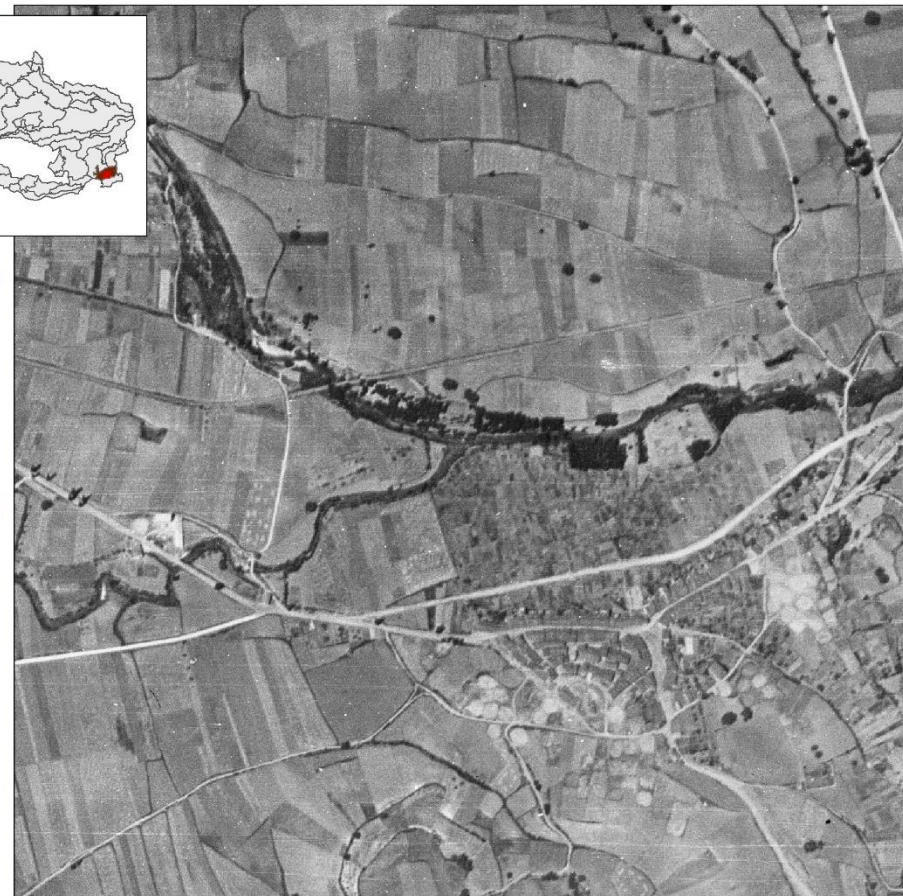
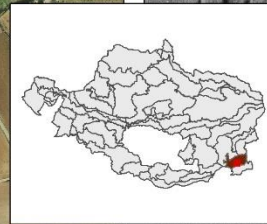
DINÁMICAS (PRINCIPALES PRESIONES)

- Factores exógenos de carácter social y económico que inciden en el modelo productivo: aumento de la intensificación de la producción,
- Aumento de las parcelas en regadío, eliminación de algunos lindes, ribazos, bosquetes de vegetación natural y accesos.

- Cultivos selvícolas de ribera (choperas).
- Abandono de naves y degradación de entorno periurbano.
- Abandono y ruina de algunas edificaciones de núcleos tradicionales y aldeas.
- Proliferación en suelo rural de edificaciones con vocación de segunda residencia.
- Modificación de interior de núcleos de carácter rural: edificación de nuevas viviendas alejadas de la tipología tradicional e inclusión de componentes disonantes, vallados de fincas, etc.).
- Modificación del exterior del núcleo tradicional, cuenca visual del plano corto en la aproximación desde las vías de acceso, ampliaciones sin respetar la irregularidad que les caracteriza, con aspecto residencial contemporáneo.



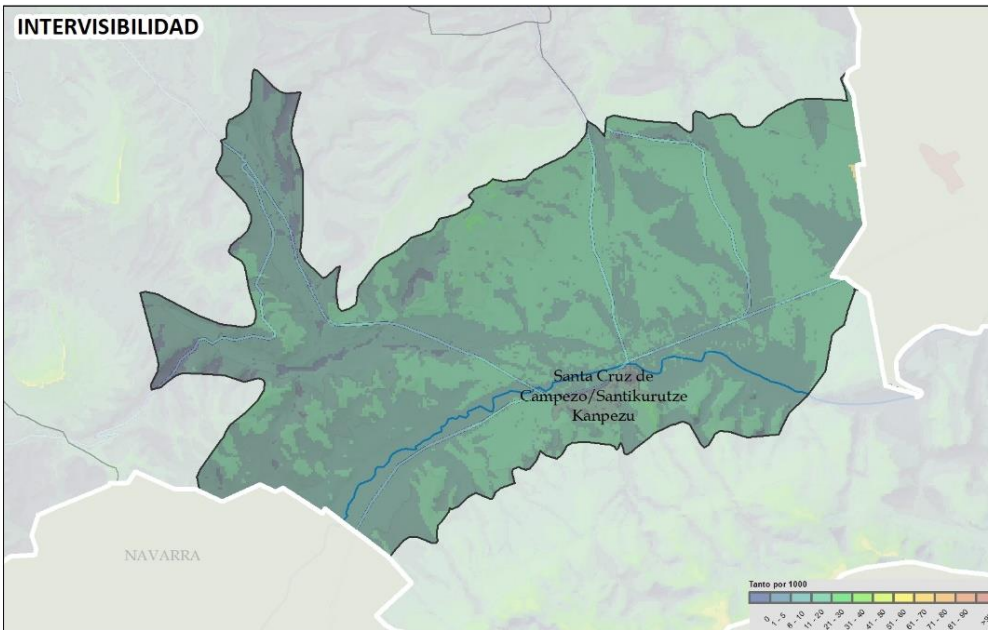
ACTUALIDAD



1945-46

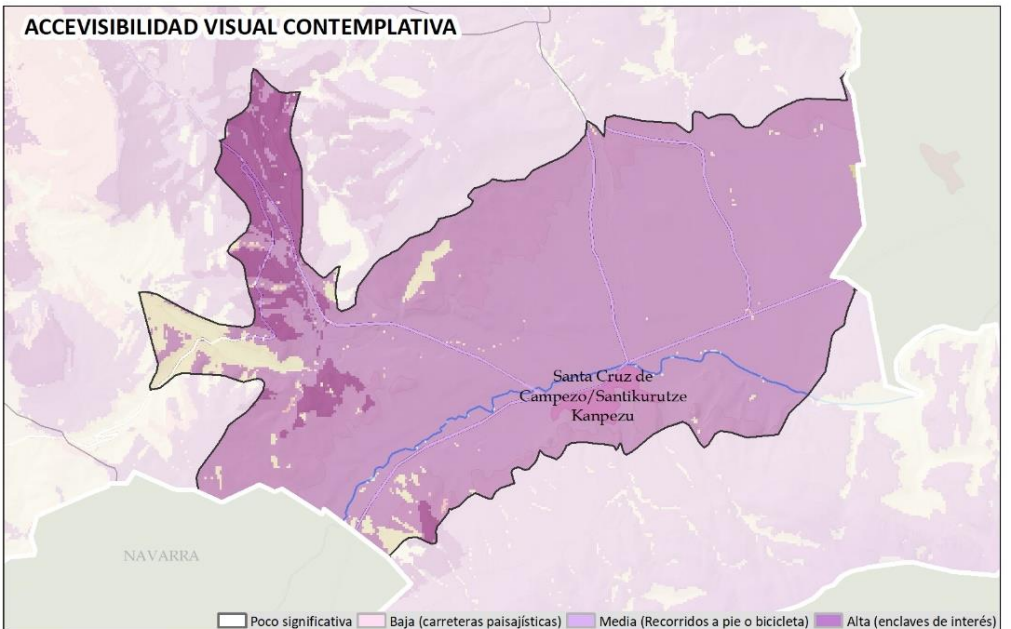
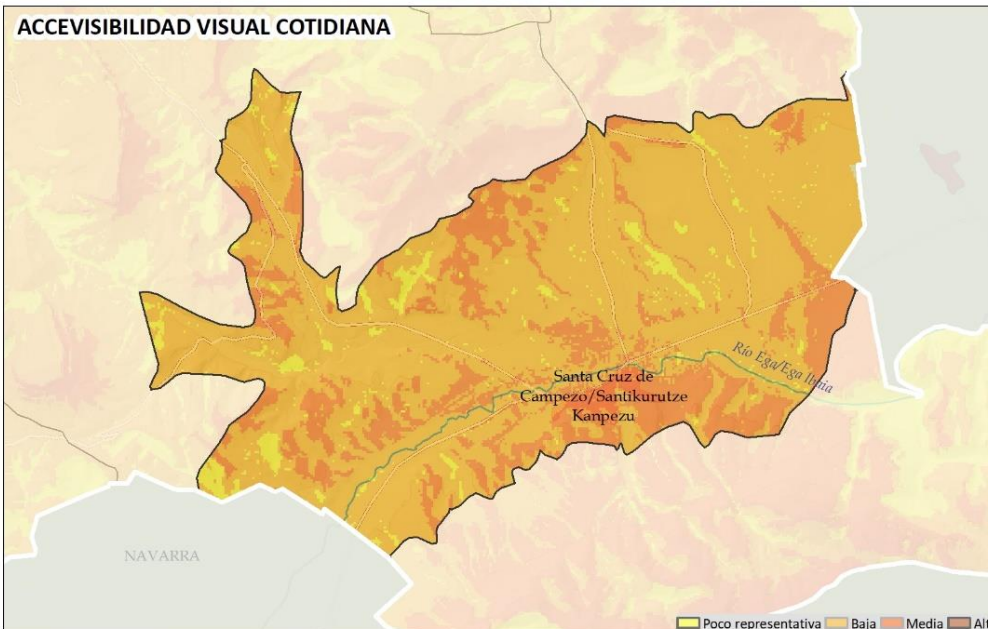
VALLE DEL EGA EN CAMPEZO/KAMPEZU

EVALUACIÓN: VISIBILIDAD



La unidad de paisaje extrae del valle el fondo de la depresión-corredor recorrida por el río Ega y aprovechada por sus mejores condiciones de relieve y suelo para el cultivo. La unidad visual es el propio valle, incluyendo las laderas forestales de las unidades de sierras vecinas. Su visibilidad interna es elevada y su conexión visual con el exterior también, gracias a las dimensiones y a la planitud de la unidad que le permiten disfrutar de una gran amplitud de vistas, con imponentes fondos escénicos prácticamente en todas direcciones: La sierra de Kodes y las muelas entre Maeztu/Maestu y Antoñana, son los más próximos, pero también la sierra de Cantabria-Toloño y la sierra de Lokiz, incluida su prolongación por Navarra.

La accesibilidad visual es media y alta. La contemplativa es alta en el valle de Antoñana al encontrarse en una ruta turística muy frecuentada.



EVALUACIÓN

CALIDAD: Valor de calidad medio a nivel general. Cuenta con enclaves sobresalientes donde el mosaico agrario presenta componentes de alto valor, a los que se suman los elementos patrimoniales. Por el contrario, en otras áreas el paisaje agrario está muy banalizado. Calidad adquirida alta, por las espectaculares vistas de los fondos escénicos.

FRAGILIDAD: Su fragilidad adquirida es media alta. Presenta intervisibilidad relativamente baja en el contexto del AF, con enclaves de accesibilidad visual media.

CONCLUSIONES

Debilidades

- Paisaje vinculado a la presencia de población estable. Territorio con grave proceso de despoblación, con porcentaje de jóvenes muy bajo.
- Dificultad de relevo generacional en la dinámica económica que compromete la propia supervivencia del actual tejido empresarial y de la agricultura en particular.
- Cuenta con valores elevados de vivienda no principal.

Amenazas

- Desarrollo de residenciales de baja densidad: expansión de urbanizaciones y cambios en el perfil de los núcleos tradicionales y aldeas por abandono de casas e introducción de nuevas tipologías. Parque de viviendas pendiente de ejecución.
- Abandono de la actividad agroganadera. Matorralización de praderas.
- Proliferación de edificios exentos de grandes dimensiones, utilizados para guardar la maquinaria agrícola, almacenar los excedentes agrícolas.
- Sistemas de producción energética localizados en zonas que generen graves impactos.

Fortalezas

- Fuerte vinculación de la población local con su territorio.
- Alto valor paisajístico y natural. Reservas de la biodiversidad.
- Elevado valor patrimonial y cultural de los asentamientos
- Matriz mixta agrosilvoganadera que permite una estructura de usos más diversificada. Parcelas irregulares con valor paisajístico.

Oportunidades:

- Aumento de la sensibilidad social respecto a la necesidad de acometer las actuaciones necesarias para mejorar el paisaje tradicional.
- Por sus características, además de función productiva, son espacios a ser integrados en la infraestructura verde.
- Mantener y mejorar la actividad agraria en equilibrio con la recuperación de espacios de paisaje natural como ribazos, riberas, cerros y bordes de caminos. Permite conservar y aumentar la diversidad del paisaje, y mejorar la calidad ecológica.

VALLE DEL EGA EN CAMPEZO/KAMPEZU

OBJETIVOS DE CALIDAD DEL PAISAJE. PROPUESTA DE PLANIFICACIÓN, GESTIÓN Y SEGUIMIENTO

Se muestra la propuesta integral para el conjunto de la unidad de paisaje. Los geodatos correspondientes se han desarrollado a escala entre 1:10.000 y 1:25.000, lo que permite su integración en la gestión y ordenación del territorio. **En el Documento 4 *Objetivos, propuestas e indicadores*, se desarrollan las acciones para alcanzar los OCP planteados.** Hay que destacar que se muestran los OCP más específicos e importantes para la UP y cuyas acciones para alcanzarlos son prioritarias y presentan potencialidad para ser llevadas a cabo.

Promover la **conservación del uso agrícola de calidad ecológica y paisajística**, así como su mejora paisajística, ecológica y funcional.

- **La conservación prioritaria del paisaje agrícola tradicional dirigida al Valle de Antoñana**, implica su gestión, y en resumen la puesta en marcha de políticas que contribuyan al mantenimiento del sistema tradicional e impidan cambios de uso. Fomentar la actividad primaria de explotaciones pequeñas a la que está ligado.
- Gestión y conservación del conjunto de huertas periurbanas.
- Potenciar ayudas directas para la recuperación de ribazos y cerramientos tradicionales, especialmente setos vivos, y parcelas que hayan perdido su función agraria. Recuperar la vegetación asociada a los pequeños cursos fluviales.
- Regular de forma más estricta la proliferación de edificaciones en Suelo no urbanizable (SNU): regular su volumetría, superficie, colores y materiales cuando sean necesarias para el desarrollo de labores agropecuarias, a la hora de otorgar las licencias y permisos.

Los OCP más determinantes formulados para la **conservación y puesta en valor del paisaje**, que requieren acciones de protección y gestión del paisaje son:

- Potenciar la conservación del paisaje natural cuyo mantenimiento es necesario para el paisaje de la UP. Con carácter general se propone potenciar la protección paisajística de formaciones singulares, así como riberas y láminas de agua.
- Activar y desarrollar instrumentos para la protección y conservación del entorno y percepción visual de **núcleos tradicionales y aldeas**.
- Potenciar medidas socioeconómicas dirigidas a mantener la población en los asentamientos y el acceso a la vivienda.

- Conservar y poner en valor el patrimonio cultural con carácter general de todos los componentes indicados con valor patrimonial, histórico o simbólico.

Los OCP más determinantes formulados para la **mejora y/o adecuación del paisaje**, que requieren acciones de gestión y ordenación del paisaje son (ver figura adjunta):

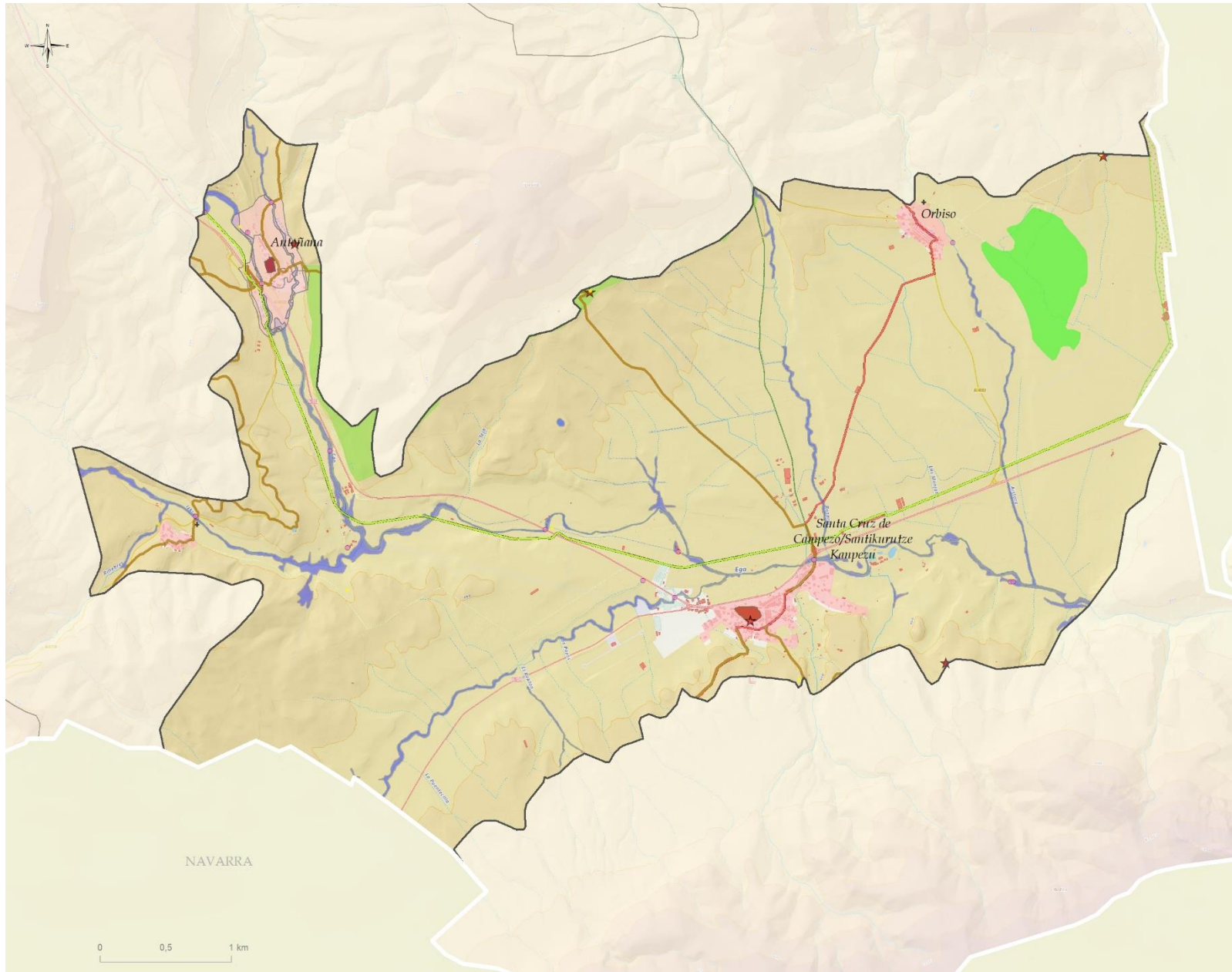
- Ordenación y mejora visual del acceso a Santa Cruz de Campezo/ Santikurutze Kanpezu. Atraviesan suelo industrial mixto con componentes negativos susceptibles de ser mejorados.



Como acción fundamental de ordenación de actividades futuras, se debe potenciar la integración paisajística de las acciones encaminadas a la mejora de la rentabilidad y a la adecuación de las prácticas agropecuarias o selvícolas a las nuevas tecnologías.

- Potenciar la incorporación de criterios paisajísticos en nuevas concentraciones parcelarias para su aprobación, con acciones descritas en el Documento 4.
- Plantaciones selvícolas de ribera: medidas dirigidas a aumentar su irregularidad, con desarrollo de ecotonos en los bordes, con el objetivo de conseguir zonas perimetrales de reserva de arbolado con presencia de especies autóctonas donde prime la disposición irregular y el desarrollo de las masas.

OBJETIVOS DE CALIDAD DEL PAISAJE. PROPUESTA DE PLANIFICACIÓN, GESTIÓN Y SEGUIMIENTO



OBJETIVOS DE CALIDAD DEL PAISAJE I:

CONSERVACIÓN Y PUESTA EN VALOR

Conservación y puesta en valor de recursos culturales

- ★ Patrimonial relevante en el paisaje
- Patrimonio civil
- Recursos etnográficos
- ✦ Patrimonial (simbólico)

Gran Recorrido/lbilbide Luzeak

PR-Local/PR-Tokikoak

Ruta verde/lbilbide berdea

Rutas de Peregrinacion/Erromes Bideak

Protección visual de núcleos de alto valor y fragilidad visual, villas y centros históricos

Antoñana

Villa de Antoñana

Villa de Santa Cruz de Campezo

Conservación de núcleos rurales y aldeas

Conservación de núcleos rurales y aldeas

Protección, conservación y mejora de ríos, riberas, humedales y láminas de agua

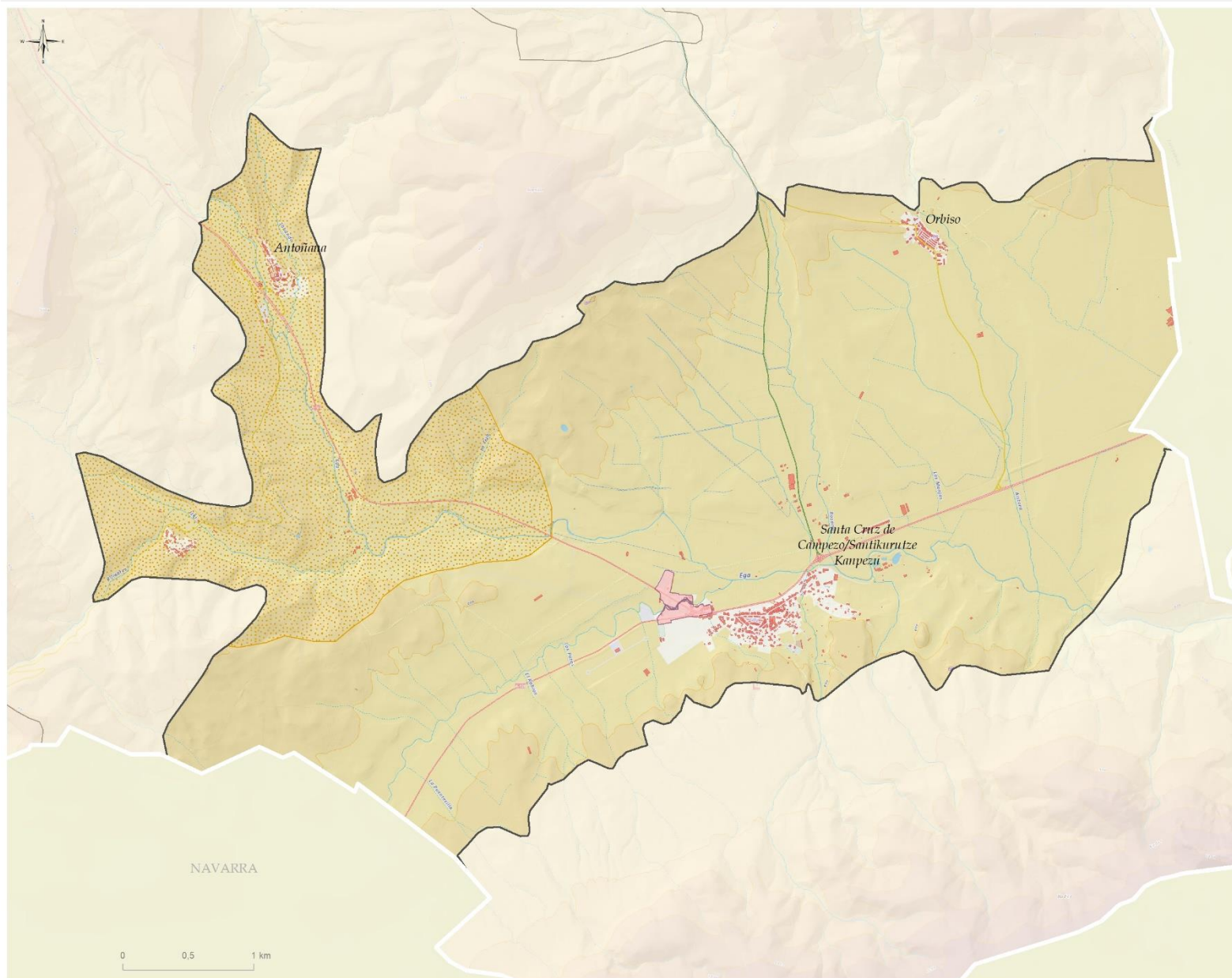
Otros

Protección de masas arbóreas singulares en el paisaje


Carrascal de Arta

Solanas del monte Hornillo

OBJETIVOS DE CALIDAD DEL PAISAJE. PROPUESTA DE PLANIFICACIÓN, GESTIÓN Y SEGUIMIENTO


**OBJETIVOS DE CALIDAD DEL PAISAJE II:
GESTIÓN Y ORDENACIÓN**

Ordenación de accesos visualmente frágiles y con potencial de mejora

 Mejora y regeneración de acceso a Santa Cruz de Campezo/Santikurutz Kanpezu

AEIP

Conservación a través de un modelo de gestión

 G6. VALLE DE ANOTOÑANA