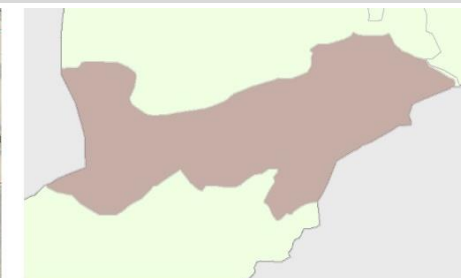
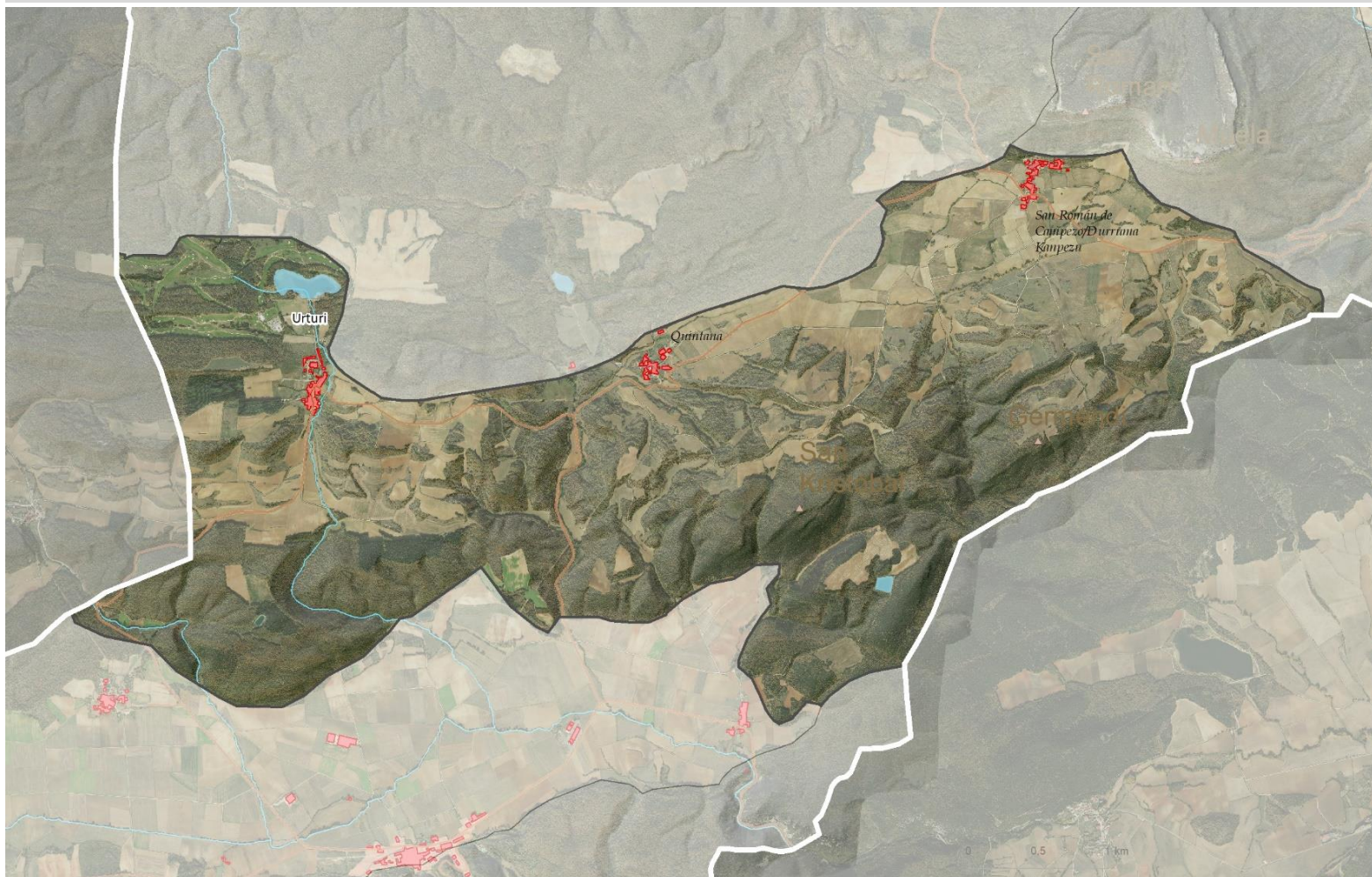


SAN ROMÁN DE CAMPEZO/DURRUMA KANPEZU, KINTANA Y URTURI

LOCALIZACIÓN



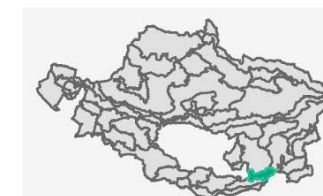
Municipios/Udalerriak

100% Bernedo



Superficie (ha): 1826

Pendiente media	Altitud mínima	Altitud máxima	Altitud media
12	670	888	773



DEFINICIÓN Y CARÁCTER

Unidad agroforestal situada entre el Parque Natural de Izki, a los pies de las Peñas de San Román y La Muela, la depresión de Bernedo- Lagrán y la sierra de Toloño al sur, prolongándose hacia el oeste por el Condado de Treviño. Desde el punto de vista geomorfológico, se trata de la continuación de la unidad asentada sobre materiales mesozoicos terrígenos-detriticos de Izki (arenas y areniscas calcáreas, junto con margas arenosas). Se caracteriza por una sucesión de montes y vaguadas conformando un relieve ondulado, con desniveles poco pronunciados, en torno a dos pequeños pasillos agrícolas que siguen aproximadamente la dirección estructural general (E-O). Este carácter principalmente agrícola es el que ha motivado su separación de la unidad de paisaje contigua, por la que se extiende el Parque Natural de Izki.

El paisaje forestal de la unidad es propio de su carácter de transición entre el mundo mediterráneo y el atlántico, con vegetación predominante de marojo (*Quercus pyrenaica*) que, al igual que en Izki, encuentra condiciones favorables en los montes de suelo margo-arenoso.

El mosaico agroforestal de cereales en secano y quejigos (*Quercus faginea*), marca la transición entre los montes meridionales y los relieves suaves de las depresiones, totalmente cultivados. En ellos se asientan las pequeñas poblaciones de la unidad, en torno a las que se localizan los huertos de autoconsumo y las naves agropecuarias. Son San Román de Campezo/Durruma Kanpezu, Kintana y Urturi, todas del municipio de Bernedo.

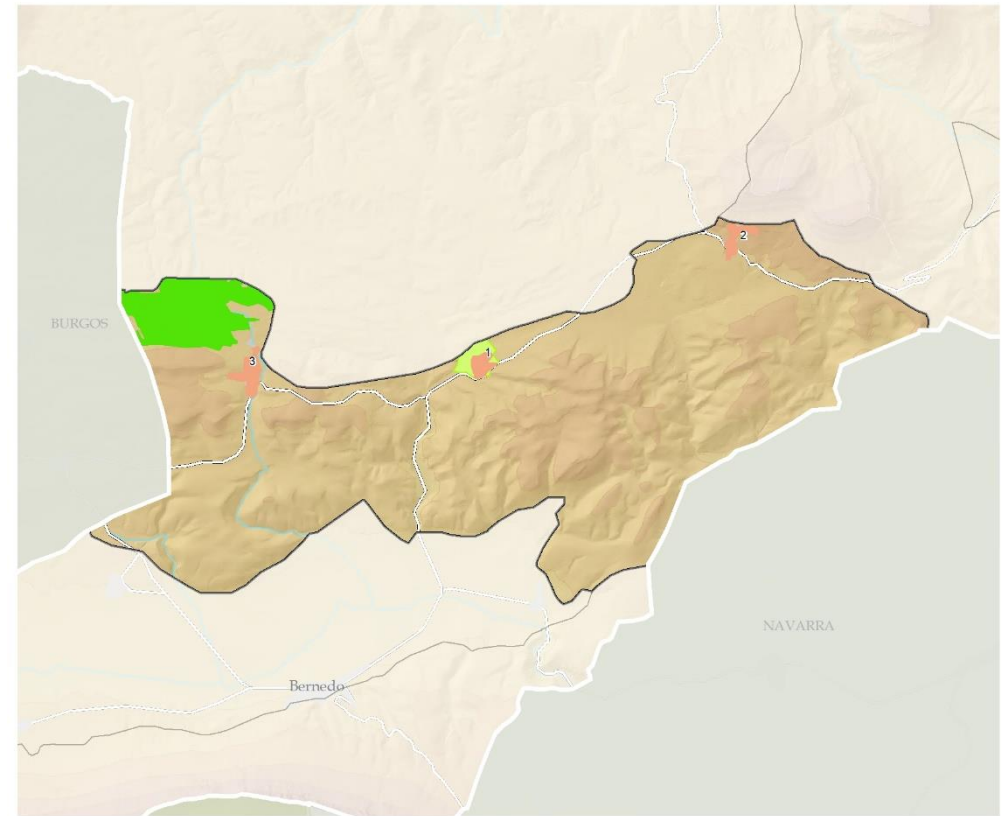
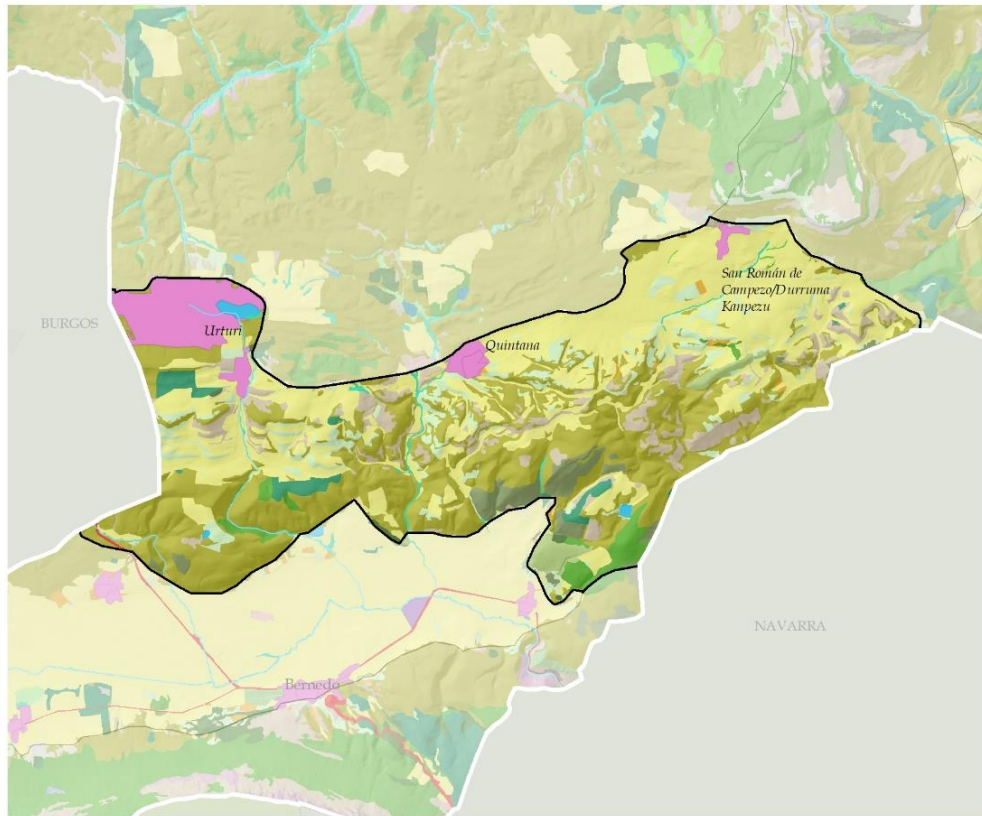
SAN ROMÁN DE CAMPEZO/DURRUMA KANPEZU, KINTANA Y URTURI

DEFINICIÓN Y CARÁCTER



SAN ROMÁN DE CAMPEZO/DURRUMA KANPEZU, KINTANA Y URTURI

DEFINICIÓN Y CARÁCTER



ELEMENTOS DEL PAISAJE (VEGETACIÓN Y USOS DEL SUELO)

PAISAJE FORESTAL

- ROBLEDALES, HAYEDOS Y OTRAS CADUCIFOLIAS
- QUEJIGARES Y MAROJALES
- ENCINARES
- BOSQUES MIXTOS
- PINARES MEDITERRÁNEOS Y SUBMEDITERRÁNEOS
- PLANTACIONES FORESTALES DE PRODUCCIÓN

MATORRALES

- PRADERAS MONTANAS, PRADOS, JUNCALES Y TURBERAS
- PASTOS

PAISAJE DEL AGUA

- OTRAS LÁMINAS DE AGUA
- VEGETACIÓN DE RIBERA
- VEGETACIÓN DE HUMEDALES

PAISAJES AGROPECUARIOS

- BOSQUETES MIXTOS Y SETOS
- TIERRAS DE LABOR
- HUERTAS Y FRUTALES
- ASENTAMIENTOS AGROPECUARIOS AISLADOS

PAISAJES DE TRANSFORMACIÓN INTENSA

- ASENTAMIENTOS DE POBLACIÓN
- RED DE COMUNICACIONES

ASENTAMIENTOS -TIPOLOGÍAS-

- NÚCLEOS TRADICIONALES Y ALDEAS
- USOS AGROPECUARIOS
- ZONAS VERDES Y CEMENTERIOS

-NÚCLEOS DE POBLACIÓN-

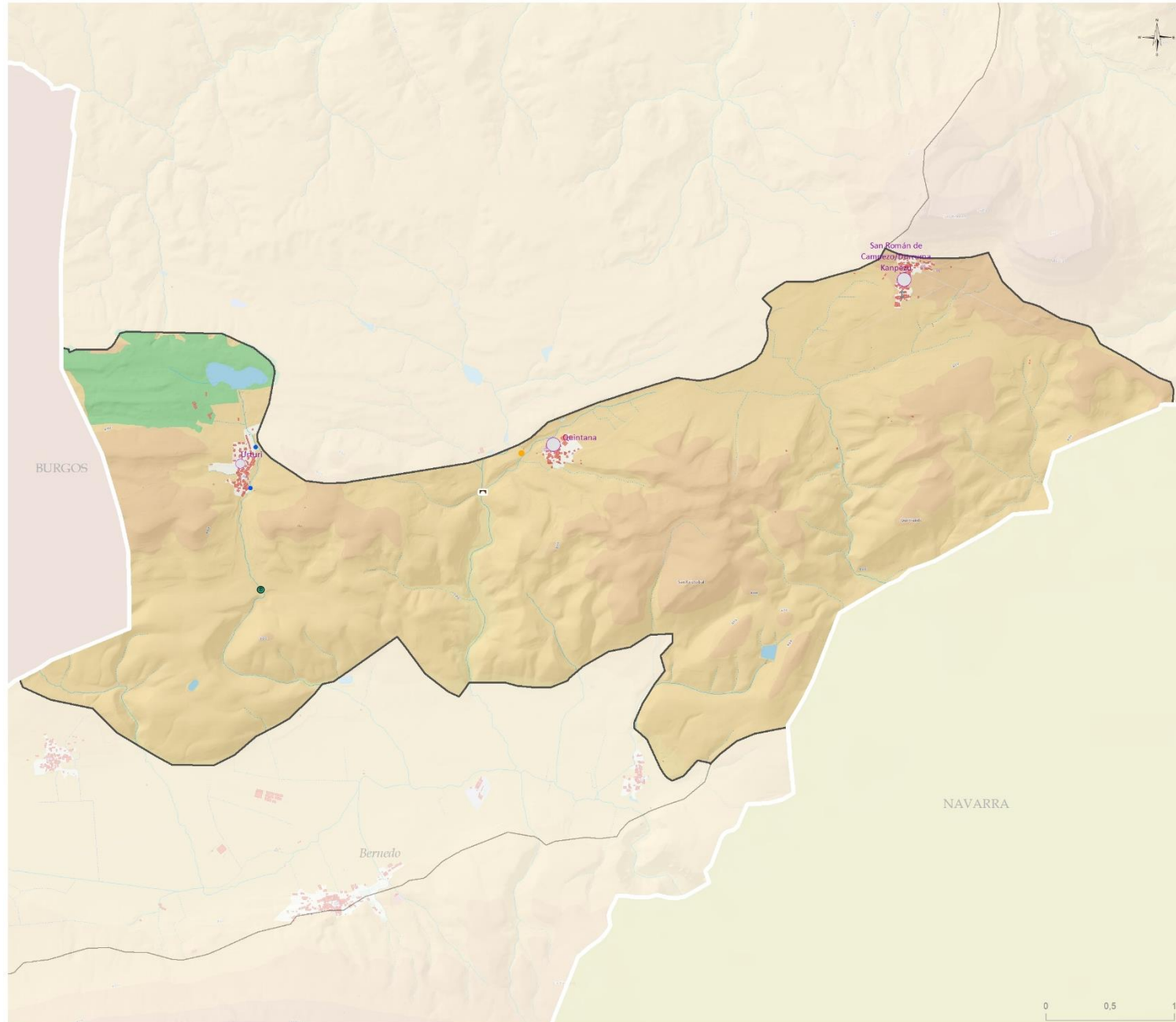
- 1: Quintana
- 2: San Román de Campezo/Durruma Kanpezu
- 3: Urturi

1:70.000



SAN ROMÁN DE CAMPEZO/DURRUMA KANPEZU, KINTANA Y URTURI

DEFINICIÓN Y CARÁCTER



VALORES CULTURALES, HISTÓRICOS E IDENTITARIOS

Civil

- ▣ Puente (1)
- Molinos, harineras y trujales (1)

Etnográficos

- Fuente-Lavadero-Abrevadero (2)
- Tejeras, caleras, neveras, abejas... (1)

Simbólico

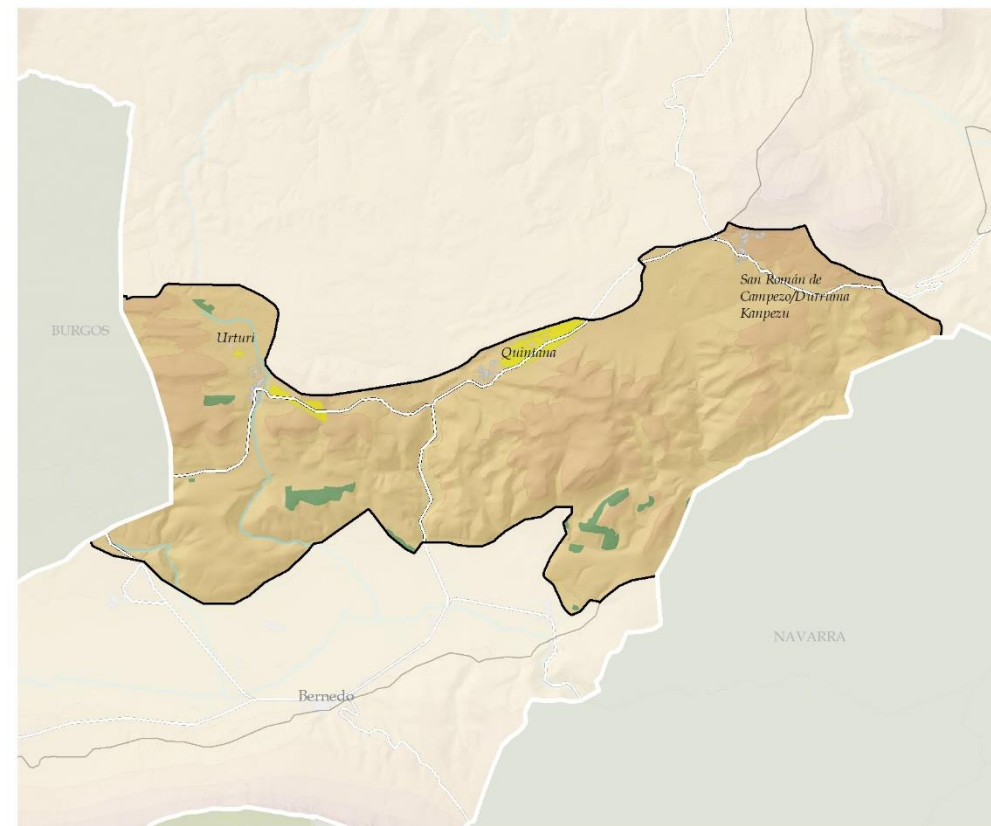
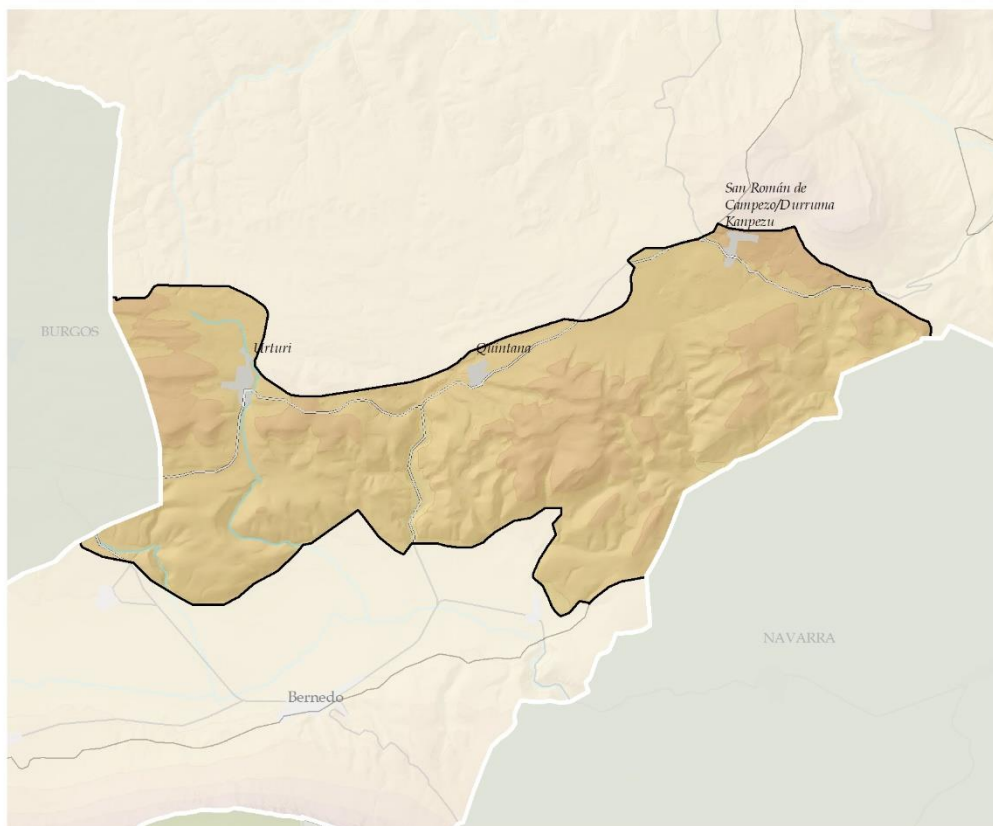
- † Cruceiros, estelas... (1)

Asentamientos**Recursos patrimoniales en el núcleo**

- 2 - 4 (1)
- 5 - 13 (2)

SAN ROMÁN DE CAMPEZO/DURRUMA KANPEZU, KINTANA Y URTURI

DEFINICIÓN Y CARÁCTER



TRANSFORMACIONES INTENSAS RELEVANTES

— Otras vías con firme/Beste errepideak

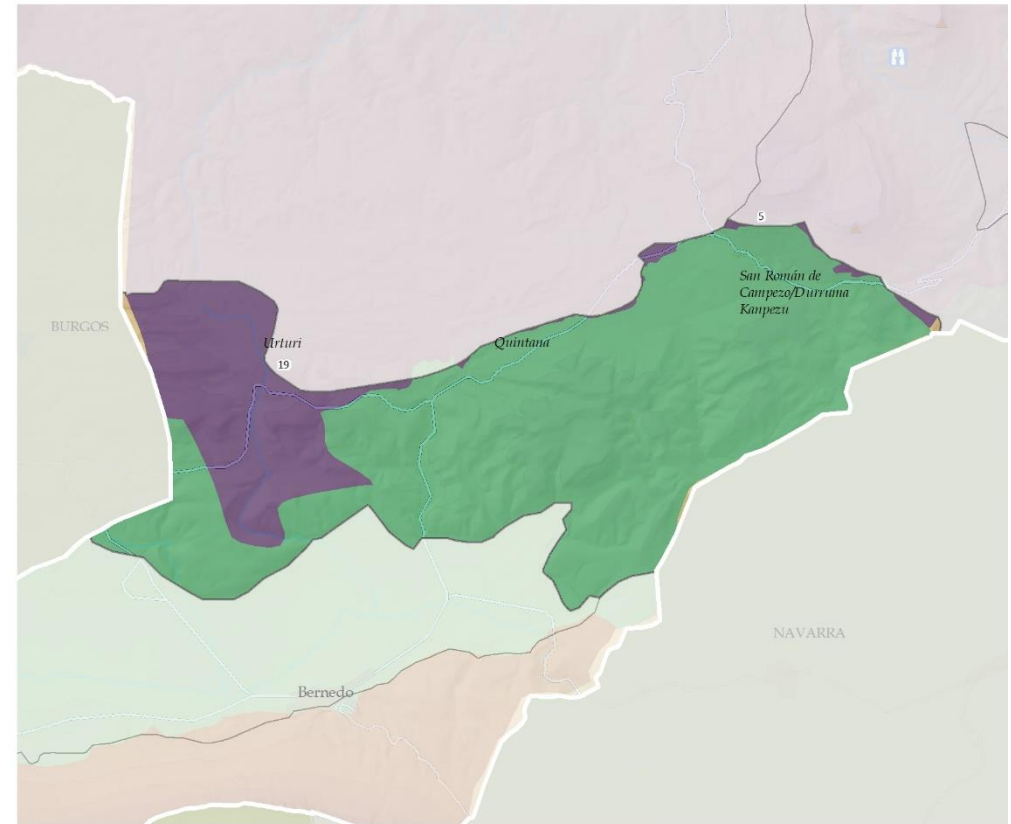
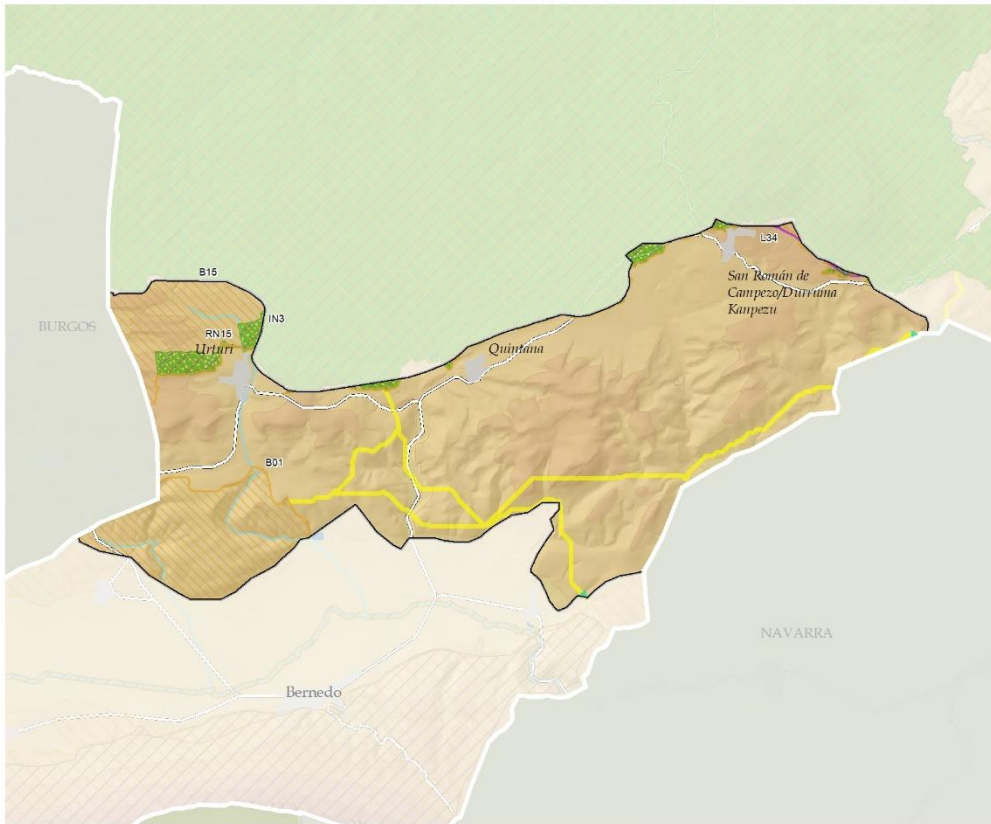
VALORES PRODUCTIVOS SECTORIALES

■ Tierra arable de alto valor estrategico

■ Productividad forestal

SAN ROMÁN DE CAMPEZO/DURRUMA KANPEZU, KINTANA Y URTURI

DEFINICIÓN Y CARÁCTER



VALORES NATURALES Y ECOLÓGICOS

- ENP**
Parque natural/Parque natural
■ PN4: Izki
- RN2000**
▨ RN15: Izki
- Lugares de interés geológico**
▭ L34, La Muela de San Román

- DOT E INFRAESTRUCTURA VERDE**
◀▶ Corredores
- Reservas de la biodiversidad**
▨ B01: Area del monte Jaundel
▨ B15: Izki
- Interés naturalístico DOT**
▭ IN3: Izki

CATÁLOGO DE PAISAJES SINGULARES Y SOBRESALIENTES DEL TERRITORIO HISTÓRICO DE ÁLAVA

- 5: Mendiluzea - Jaundel - Luzaran
■ 19: Montes de Izki

DINÁMICAS

Zona transfronteriza de localización estratégica en la Edad Media entre Navarra y Castilla, sus pueblos conservan un aspecto tradicional y numerosos recursos patrimoniales en su núcleo. El paisaje agrícola se ha mantenido relativamente estable, a excepción de la habitual concentración parcelaria y la modernización de las naves agropecuarias. Por otra parte, el núcleo de Urturi ha sufrido una evolución diferente a San Román de Campezo/Durruma Kanpezu y Kintana. En sus proximidades se ha construido un campo de Golf lo que ha favorecido una ampliación de su núcleo con nuevas urbanizaciones.

DINÁMICAS (PRINCIPALES PRESIONES)

- Factores exógenos de carácter social y económico que inciden en el modelo productivo: intensificación de la producción, con una mayor concentración parcelaria y utilización de maquinaria más voluminosa que condiciona nuevas edificaciones para su mantenimiento.

- Abandono y ruina de algunas edificaciones de núcleos tradicionales y aldeas.
- Modificación de interior de núcleos de carácter rural: edificación de nuevas viviendas alejadas de la tipología tradicional e inclusión de componentes disonantes, vallados de fincas, etc.).
- Modificación del exterior del núcleo tradicional, cuenca visual del plano corto en la aproximación desde las vías de acceso, ampliaciones sin respetar la irregularidad que les caracteriza, con aspecto residencial contemporáneo.

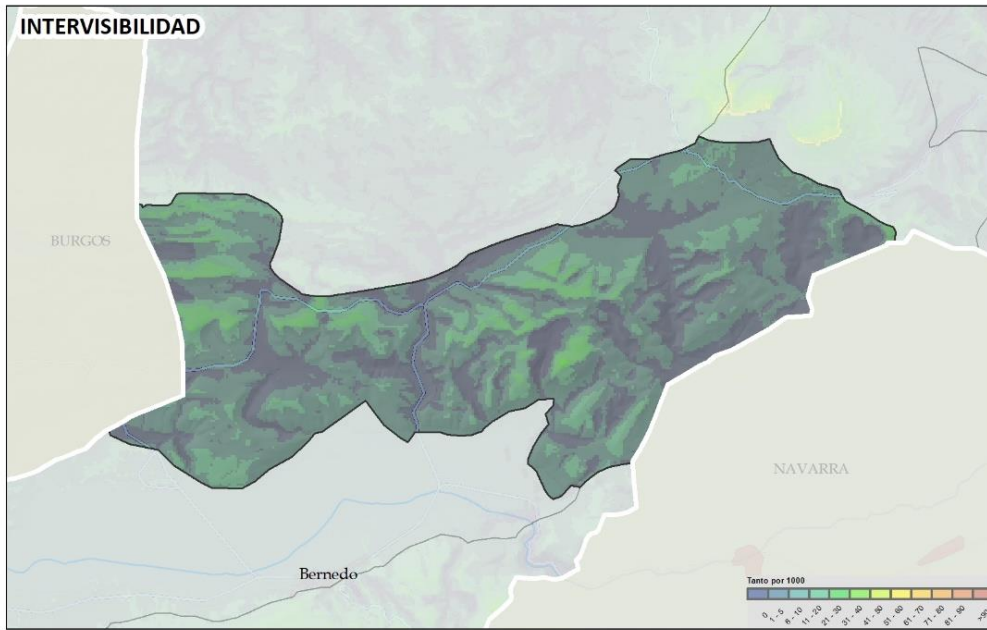


ACTUALIDAD

1945-46

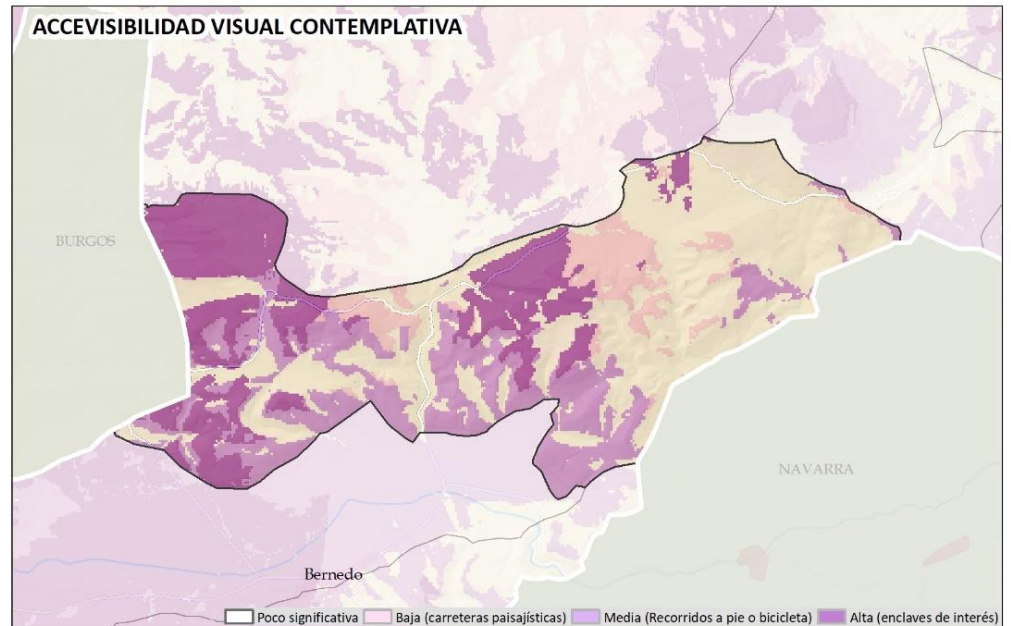
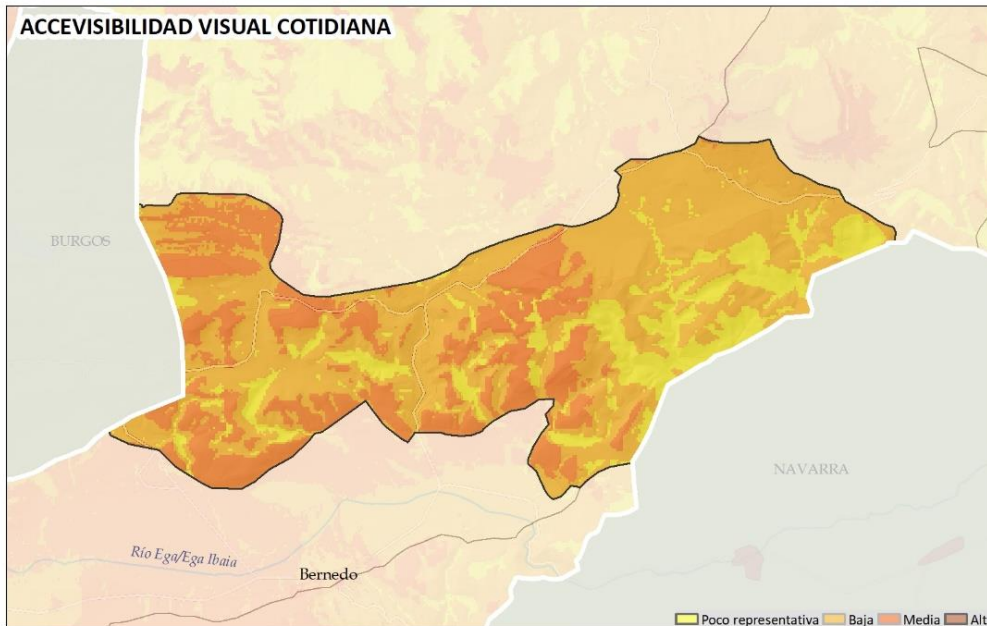
SAN ROMÁN DE CAMPEZO/DURRUMA KANPEZU, KINTANA Y URTURI

EVALUACIÓN: VISIBILIDAD



Visibilidad intrínseca desigual, entre valores muy bajos en los encajamientos de la red fluvial, y los valores altos en las superficies divisorias de las lomas. Sus fondos escénicos son la sierra de Cantabria-Toloño al sur y los escarpes de las plataformas de las muelas próximas al norte.

La accesibilidad visual es media alta, en el entorno de las poblaciones de Urturi y Kintana y baja en San Román de Campezo/Durruma Kanpezu.



EVALUACIÓN:

CALIDAD: Valor de calidad medio alto. El mosaico agrario y el paisaje forestal presentan componentes de alto valor, a los que se suman los fondos escénicos que disfruta y la presencia de elementos patrimoniales.

FRAGILIDAD: Su fragilidad es media, con zonas muy desiguales en cuanto a accesibilidad visual y visibilidad intrínseca, aunque en su interior el relieve ondulado proporciona enclaves escondidos a la visión general.

CONCLUSIONES**Debilidades**

- Paisaje vinculado a la presencia de población estable. Territorio con grave proceso de despoblación, con porcentaje de jóvenes muy bajo.
- Dificultad de relevo generacional en la dinámica económica que compromete la propia supervivencia del actual tejido empresarial y de la agricultura en particular.
- Cuenta con valores elevados de vivienda no principal.

Amenazas

- Desarrollo de residenciales de baja densidad: expansión de urbanizaciones y cambios en el perfil de los núcleos tradicionales y aldeas por abandono de casas e introducción de nuevas tipologías. Parque de viviendas pendiente de ejecución.
- Abandono de la actividad agroganadera:
 - Matorralización de pastos. Las condiciones climatológicas propician la rápida invasión de los pastos por el matorral.
 - Sustitución de zonas agroganaderas (también forestales) por repoblaciones forestales maderables. Coníferas exóticas.
- Proliferación de edificios exentos de grandes dimensiones, utilizados para guardar la maquinaria agrícola, almacenar los excedentes agrícolas.
- Sistemas de producción energética localizados en zonas que generen graves impactos.

Fortalezas

- Fuerte vinculación de la población local con su territorio.
- Alto valor paisajístico y natural en su interior y próxima a enclaves sobresalientes en este sentido.
- Elevado valor patrimonial y cultural de los asentamientos.
- Matriz mixta agrosilvoganadera que permite una estructura de usos más diversificada. Parcelas irregulares con valor paisajístico.

Oportunidades:

- Aumento de la sensibilidad social respecto a la necesidad de acometer las actuaciones necesarias para conservar el paisaje tradicional.
- Por sus características, además de función productiva, son espacios a ser integrados en la infraestructura verde.
- Mantener y mejorar la actividad agraria en equilibrio con la recuperación de espacios de paisaje natural como ribazos, riberas, cerros y bordes de caminos. Permite conservar y aumentar la diversidad del paisaje, y mejorar la calidad ecológica.

OBJETIVOS DE CALIDAD DEL PAISAJE. PROPUESTA DE PLANIFICACIÓN, GESTIÓN Y SEGUIMIENTO

Se muestra la propuesta integral para el conjunto de la unidad de paisaje. Los geodatos correspondientes se han desarrollado a escala entre 1:10.000 y 1:25.000, lo que permite su integración en la gestión y ordenación del territorio. **En el Documento 4 *Objetivos, propuestas e indicadores*, se desarrollan las acciones para alcanzar los OCP planteados.** Hay que destacar que se muestran los OCP más específicos e importantes para la UP y cuyas acciones para alcanzarlos son prioritarias y presentan potencialidad para ser llevadas a cabo.

Los OCP más determinantes formulados para la **conservación y puesta en valor del paisaje**, que requieren acciones de protección y gestión del paisaje son:

- Potenciar la conservación del paisaje natural cuyo mantenimiento es necesario para el paisaje de la UP. Con carácter general se propone potenciar la protección paisajística de formaciones singulares, así como riberas y láminas de agua.
- Activar y desarrollar instrumentos para la protección y conservación del entorno y percepción visual de **núcleos tradicionales y aldeas**.
- Potenciar medidas socioeconómicas dirigidas a mantener la población en los asentamientos y el acceso a la vivienda.
- Conservar y poner en valor el patrimonio cultural con carácter general de todos los componentes indicados con valor patrimonial, histórico o simbólico.

Promover la **conservación del uso agrícola de calidad ecológica y paisajística**, así como su mejora paisajística, ecológica y funcional.

- Regular de forma más estricta la proliferación de edificaciones en Suelo no urbanizable (SNU): regular su volumetría, superficie, colores y materiales cuando sean necesarias para el desarrollo de labores agropecuarias, a la hora de otorgar las licencias y permisos.
- La conservación del paisaje agrícola implica su gestión, descrita en el Documento 4, del que se resume la puesta en marcha de políticas que contribuyan al mantenimiento del sistema tradicional e impidan cambios de uso. Fomentar la actividad primaria de explotaciones pequeñas a la que está ligado.
- Potenciar ayudas directas para la recuperación de ribazos y cerramientos tradicionales, especialmente setos vivos, y parcelas que hayan perdido su función agraria. Recuperar la vegetación asociada a los pequeños cursos fluviales.

Como acción fundamental de ordenación de actividades futuras, se debe potenciar la integración paisajística de las acciones encaminadas a la mejora de la rentabilidad y a la adecuación de las prácticas agropecuarias o selvícolas a las nuevas tecnologías.

- Potenciar la incorporación de criterios paisajísticos en nuevas concentraciones parcelarias para su aprobación, con acciones descritas en el Documento 4.
- Plantaciones selvícolas de ribera: medidas dirigidas a aumentar su irregularidad, con desarrollo de ecotonos en los bordes, con el objetivo de conseguir zonas perimetrales de reserva de arbolado con presencia de especies autóctonas donde prime la disposición irregular y el desarrollo de las masas.

No se han identificado acciones concretas con representación espacial para su ordenación o mejora.

SAN ROMÁN DE CAMPEZO/DURRUMA KANPEZU, KINTANA Y URTURI

OBJETIVOS DE CALIDAD DEL PAISAJE. PROPUESTA DE PLANIFICACIÓN, GESTIÓN Y SEGUIMIENTO

