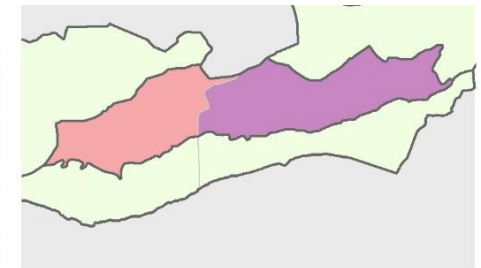
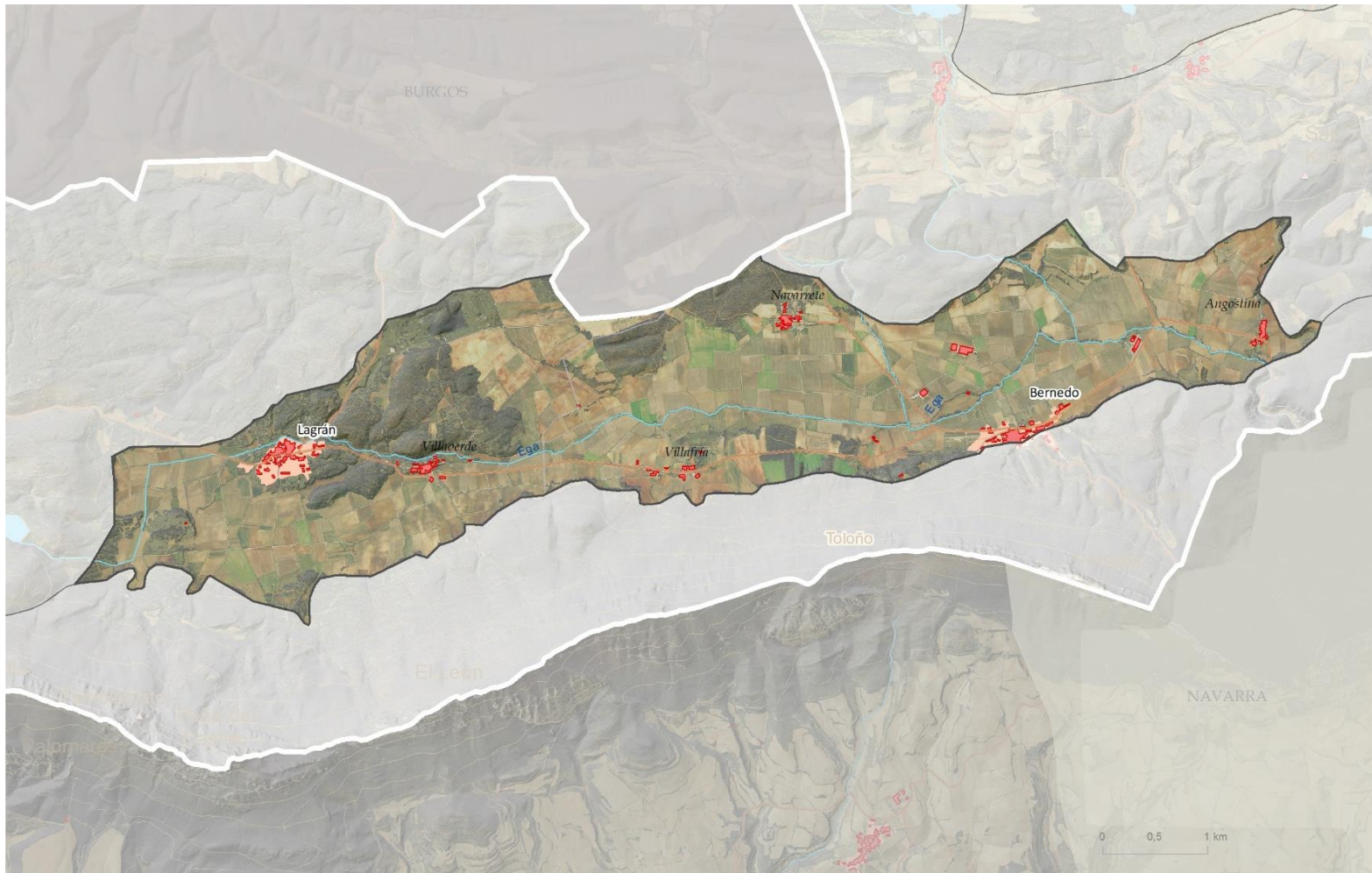


VALLE DEL EGA DE BERNEDO A LAGRÁN

LOCALIZACIÓN



Municipios/Udalerrriak

- 57,5% Bernedo
- 42,5% Lagrán



Superficie (ha): 1941

Pendiente media	Altitud mínima	Altitud máxima	Altitud media
5	655	841	717



DEFINICIÓN Y CARÁCTER

Unidad compuesta por el fondo agrícola de la depresión-corredor recorrida por el río Ega, aprovechada por sus mejores condiciones de relieve y suelo para el cultivo, entre Bernedo y Lagrán, bajo los relieves de la Sierra de Cantabria-Toloño.

Depresión que se enmarca en las estribaciones septentrionales de la sierra de Toloño, entre esta y la depresión de Miranda-Treviño, en un territorio muy plegado y fracturado en el que se suceden anticlinales y sinclinales, siguiendo una dirección predominante E-O. Rodeado por los montes de Jauden y Semendia. Al este, limita con el valle de San Román de Campezo/Durruma Kanpezu, Kintana.y Urturi.

Paisaje humanizado caracterizado por un entramado de cultivos sobre suelos profundos y húmedos de la vega del río. En el valle se asientan pequeñas poblaciones, donde es frecuente percibir un ruedo de huertas. Entre ellos destacan las villas de Lagrán y Bernedo, de alto valor paisajístico, histórico y patrimonial.

VALLE DEL EGA DE BERNEDO A LAGRÁN

DEFINICIÓN Y CARÁCTER

En el extremo occidental, es un paisaje agropecuario tradicional en la vega del Ega que nace muy próximo a la unidad, en las cercanías de Pipaón. Entre los cultivos, fundamentalmente cerealistas, pero con presencia de huertos, se mantienen restos de vegetación natural. Los marojales (*Quercus pyrenaica*) y quejigares (*Quercus faginea*) conforman los bosques de las sierras que la delimitan por el norte, adentrándose en la unidad en las proximidades de Lagrán y Navarrete.

En el entorno de Bernedo, el paisaje transformado por la actividad agrícola se encuentra bastante simplificado por el sistema de producción intensivo.

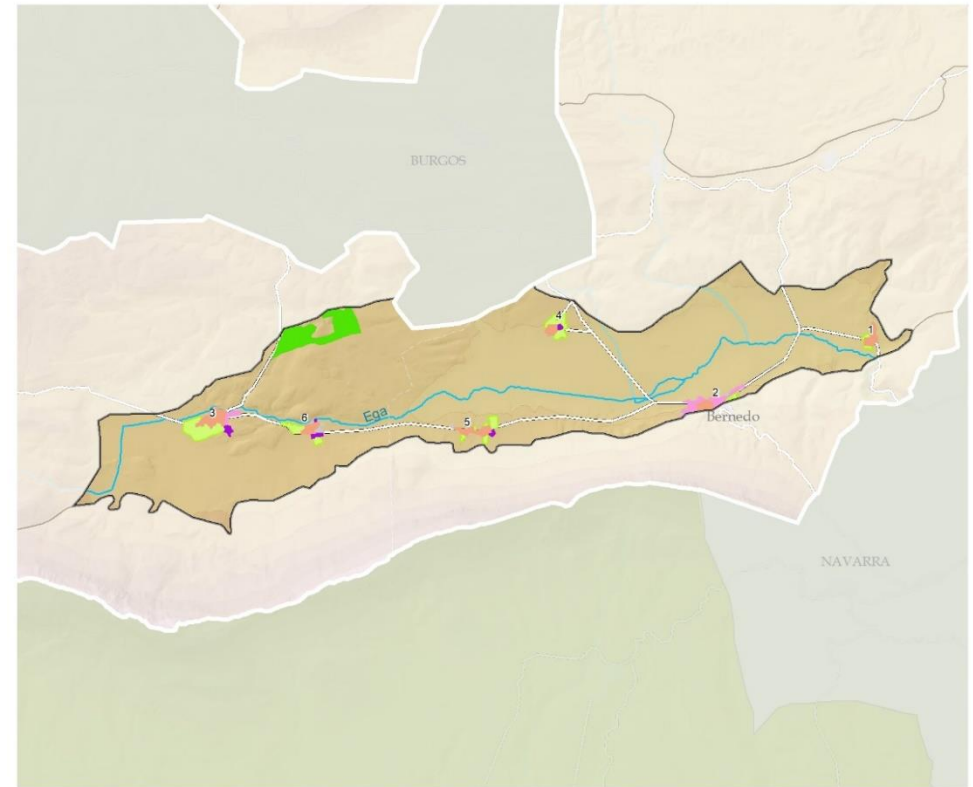
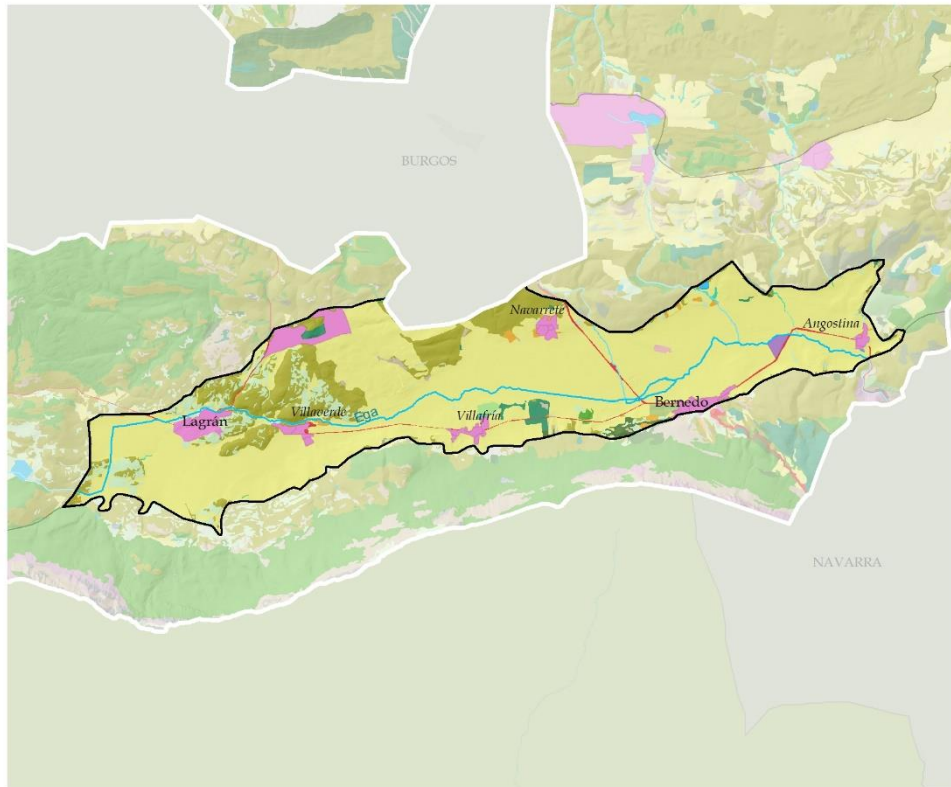
Bernedo fue una fortaleza amurallada en la Edad Media por su situación estratégica entre los reinos de Castilla y Navarra, en uno de los pasos naturales hacia La Rioja.

Lagrán está considerado villa desde antes el año 1515.



VALLE DEL EGA DE BERNEDO A LAGRÁN

DEFINICIÓN Y CARÁCTER



ELEMENTOS DEL PAISAJE (VEGETACIÓN Y USOS DEL SUELO)

- PAISAJE FORESTAL**
- ROBLEDALES, HAYEDOS Y OTRAS CADUCIFOLIAS
 - QUEJIGARES Y MAROJALES
 - ENCINARES
 - BOSQUES MIXTOS
 - PINARES MEDITERRÁNEOS Y SUBMEDITERRÁNEOS
 - PLANTACIONES FORESTALES DE PRODUCCIÓN
 - MATORRALES

- PRADERAS MONTAÑAS, PRADOS, JUNCALES Y TURBERAS
 - PASTOS
- PAISAJE LITOLÓGICO Y EROSIVO**
- PASTIZALES Y MATORRALES PETRANOS
 - CÁRCAVAS
- PAISAJE DEL AGUA**
- OTRAS LÁMINAS DE AGUA
 - VEGETACIÓN DE RIBERA
 - VEGETACIÓN DE HUMEDALES

- PAISAJES AGROPECUARIOS**
- BOSQUETES MIXTOS Y SETOS
 - TIERRAS DE LABOR
 - HUERTAS Y FRUTALES
 - ASENTAMIENTOS AGROPECUARIOS AISLADOS
- PAISAJES DE TRANSFORMACIÓN INTENSA**
- ASENTAMIENTOS DE POBLACIÓN
 - ASENTAMIENTOS INDUSTRIALES
 - RED DE COMUNICACIONES

ASENTAMIENTOS -TIPOLOGÍAS-

- ENSANCHES Y DOTACIONAL
- NÚCLEOS TRADICIONALES Y ALDEAS
- USOS AGROPECUARIOS
- ZONAS VERDES Y CEMENTERIOS
- INDUSTRIAS E INFRAESTRUCTURAS

-NÚCLEOS DE POBLACIÓN-

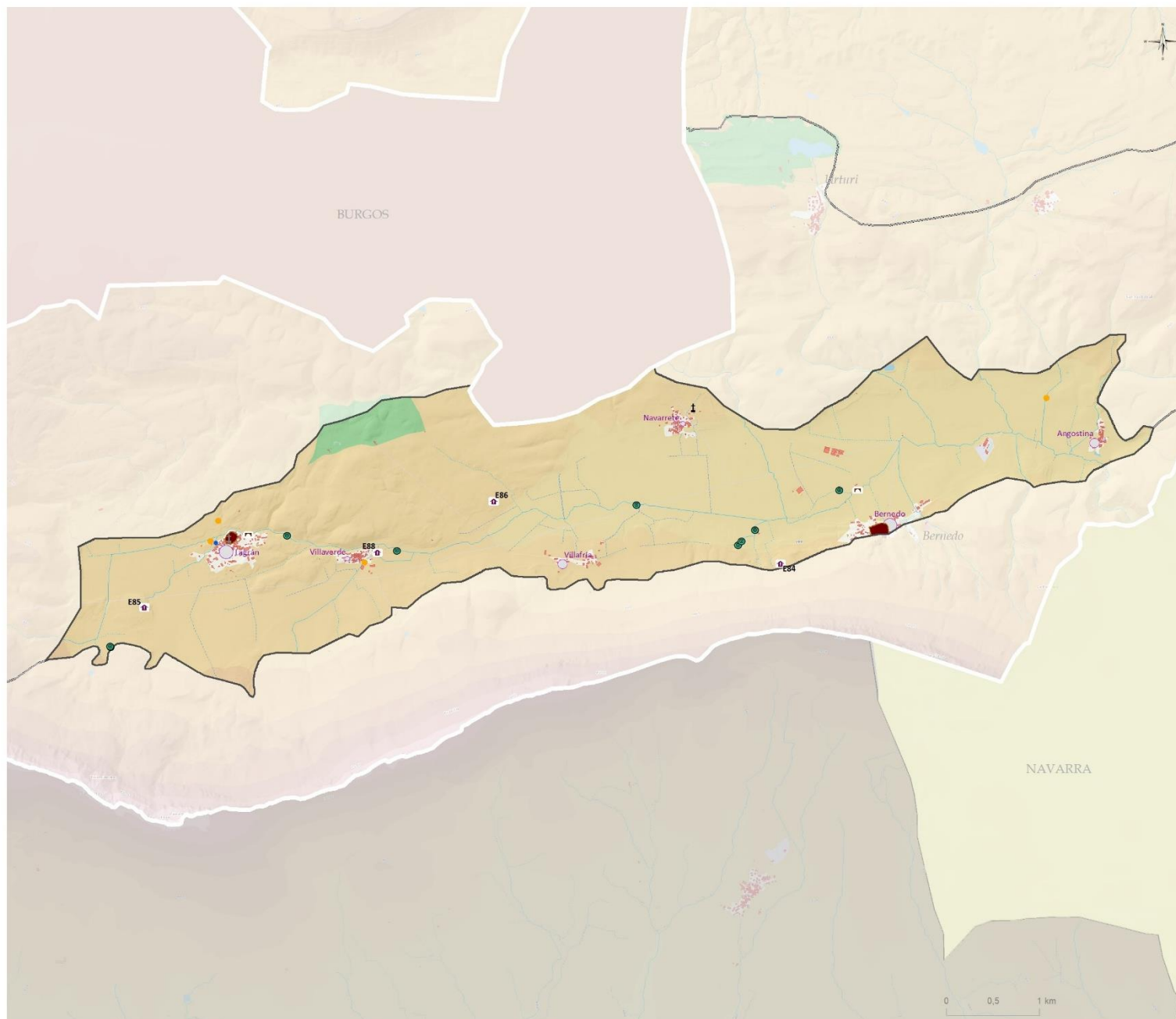
- 1: Angostina
- 2: Bernedo
- 3: Lagrán
- 4: Navarrete
- 5: Villafraja
- 6: Villaverde

1:90.000



VALLE DEL EGA DE BERNEDO A LAGRÁN

DEFINICIÓN Y CARÁCTER



VALORES CULTURALES, HISTÓRICOS E IDENTITARIOS

Religioso

- 🏠 Ermitas (4)

Civil

- 🌉 Puente (2)
- 🌿 Molinos, harineras y trujales (9)

Etnográficos

- Fuente-Lavadero-Abrevadero (4)
- Tejeras, caleras, neveras, abejas... (4)

Simbólico

- ⚰ Cimiterio (1)
- ⚰ Cruceiros, estelas... (1)

Cascos históricos y núcleos relevantes paisajísticamente

- Villa de Bernedo
- Villa de Lagrán

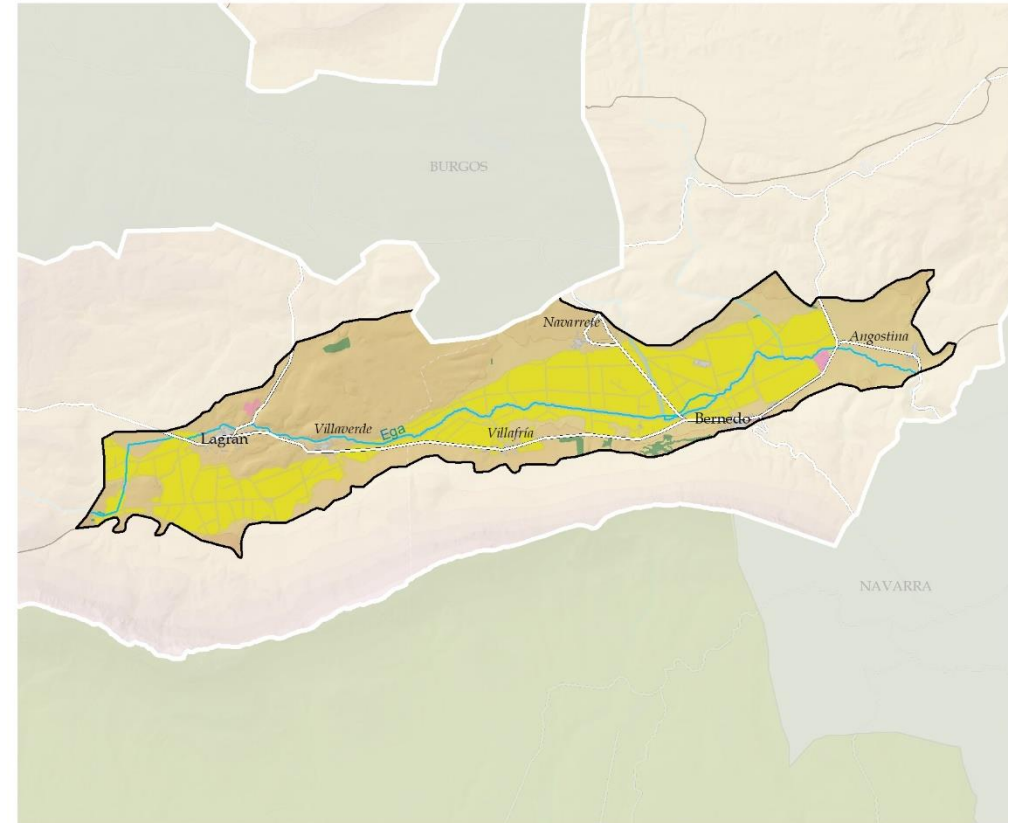
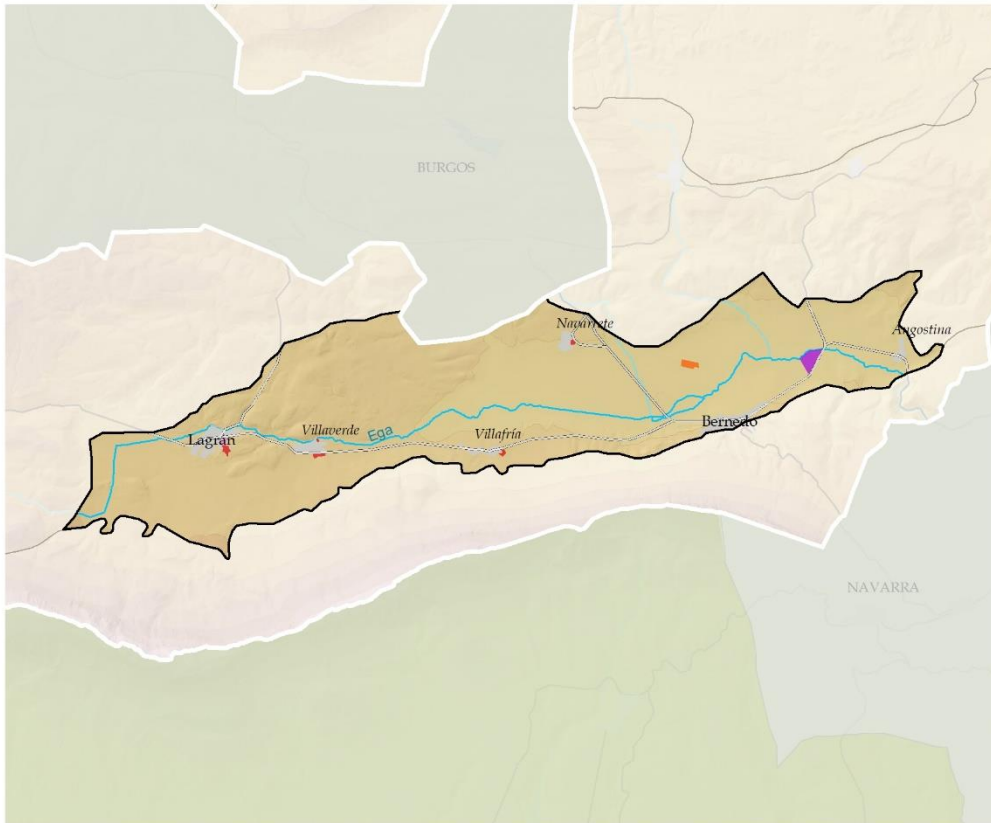
Recursos relevantes en el paisaje

- E84, ERMITA DE NTRA. SRA. DE OKON
- E85, ERMITA DE SAN BARTOLOMÉ
- E86, ERMITA DE SAN PEDRO
- E88, ERMITA DE SANTO CRISTO

Asentamientos**Recursos patrimoniales en el núcleo**

- 0 - 1 (2)
- 2 - 4 (2)
- 5 - 13 (2)

DEFINICIÓN Y CARÁCTER



TRANSFORMACIONES INTENSAS RELEVANTES

INDUSTRIAL

ASENTAMIENTOS INDUSTRIALES

INSTALACIONES AGROPECUARIAS

INSTALACIÓN AGROPECUARIA AISLADA

INSTALACIÓN AGROPECUARIA EN ASENTAMIENTOS HUMANOS

OTROS

SUPERFICIES COMERCIALES

— Otras vías con firme/Beste errepedeak

VALORES PRODUCTIVOS SECTORIALES

Tierra arable de alto valor estratégico

Productividad forestal

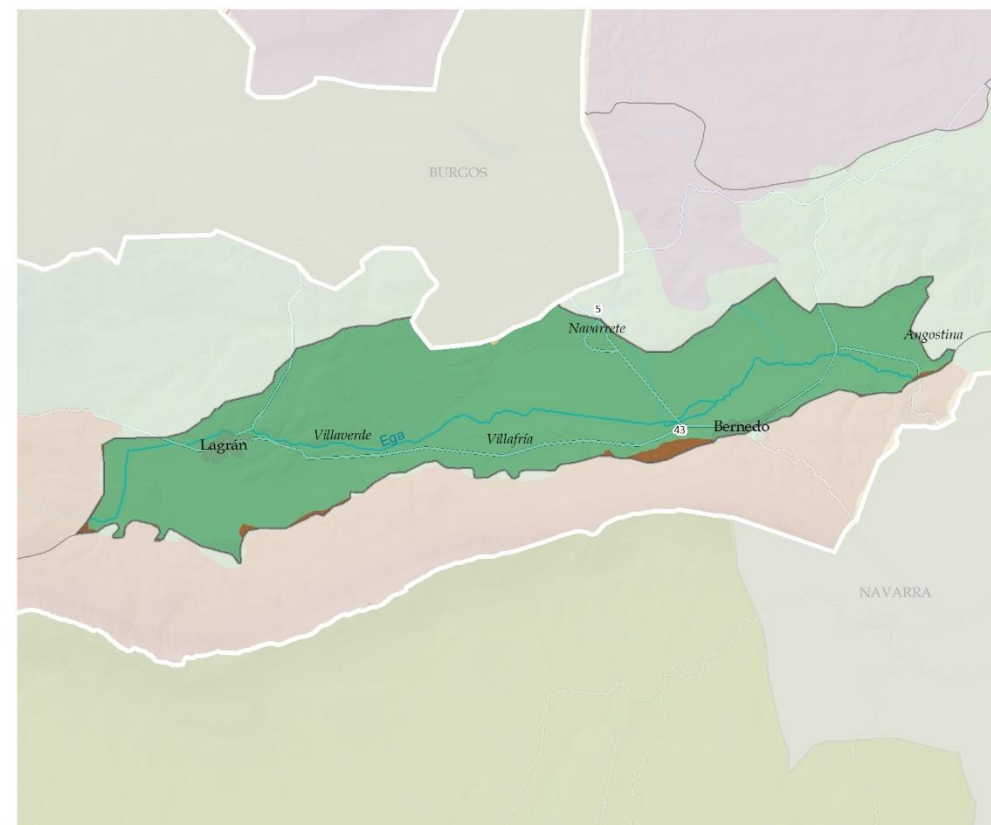
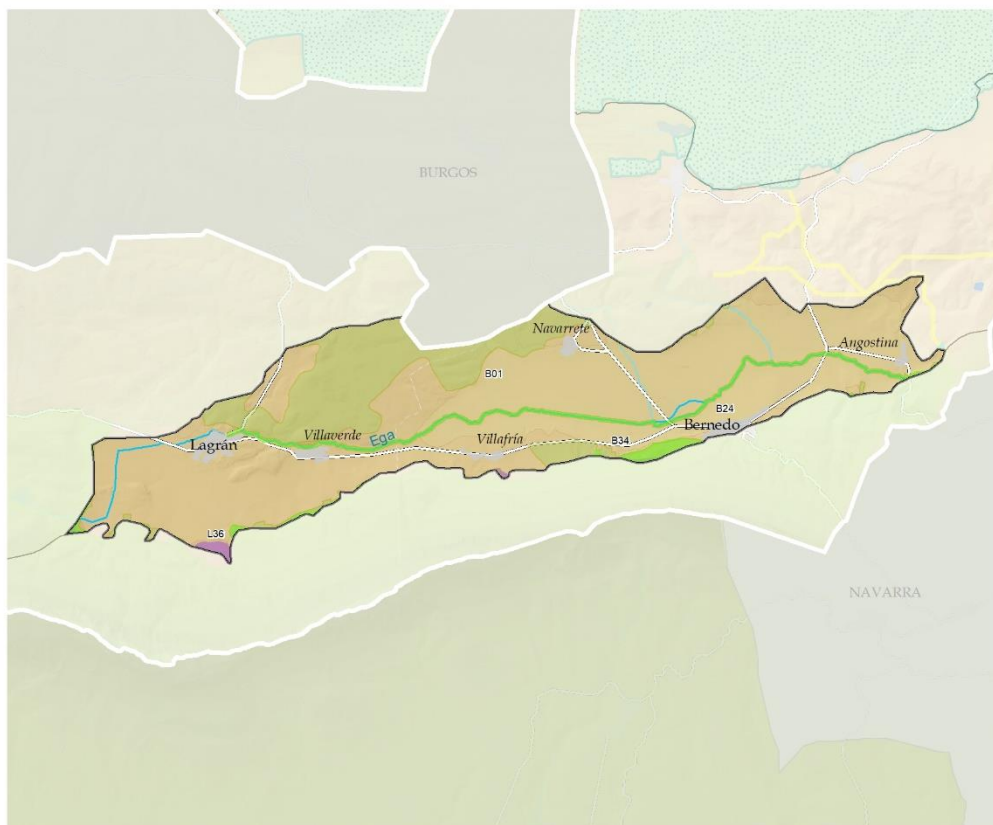
Suelo Industrial (Udalplan)

Huertas y frutales de alto valor estratégico

Prados y cultivos atlánticos

VALLE DEL EGA DE BERNEDO A LAGRÁN

DEFINICIÓN Y CARÁCTER



VALORES NATURALES Y ECOLÓGICOS

Lugares de interés geológico

L36, Sierras de Cantabria y Toloño

DOT E INFRAESTRUCTURA VERDE

Corredores

Reservas de la biodiversidad

B01: Area del monte Jaundel

B24: Río Ega-Berrón

B34: Sierra de Cantabria-Toloño

CATÁLOGO DE PAISAJES SINGULARES Y SOBRESALIENTES DEL TERRITORIO HISTÓRICO DE ÁLAVA

5: Mendiluzea - Jaundel - Luzaran

43: Sierra Cantabria

VALLE DEL EGA DE BERNEDO A LAGRÁN

DINÁMICAS

Valle prácticamente transformado desde tiempo inmemorial, gracias a su topografía suave regada por el río Ega y a su localización estratégica.

DINÁMICAS (PRINCIPALES PRESIONES)

- Aumento de las infraestructuras agrícolas.
- Banalización del paisaje agrario: concentración parcelaria, eliminación de lindes, ribazos, bosquetes de vegetación natural y accesos.

- Abandono y ruina de algunas edificaciones de núcleos tradicionales y aldeas.
- Modificación de interior de núcleos de carácter rural: edificación de nuevas viviendas alejadas de la tipología tradicional e inclusión de componentes disonantes, vallados de fincas, etc.).
- Modificación del exterior del núcleo tradicional, en la aproximación desde las vías de acceso, ampliaciones sin respetar la irregularidad que les caracteriza, con aspecto residencial contemporáneo.

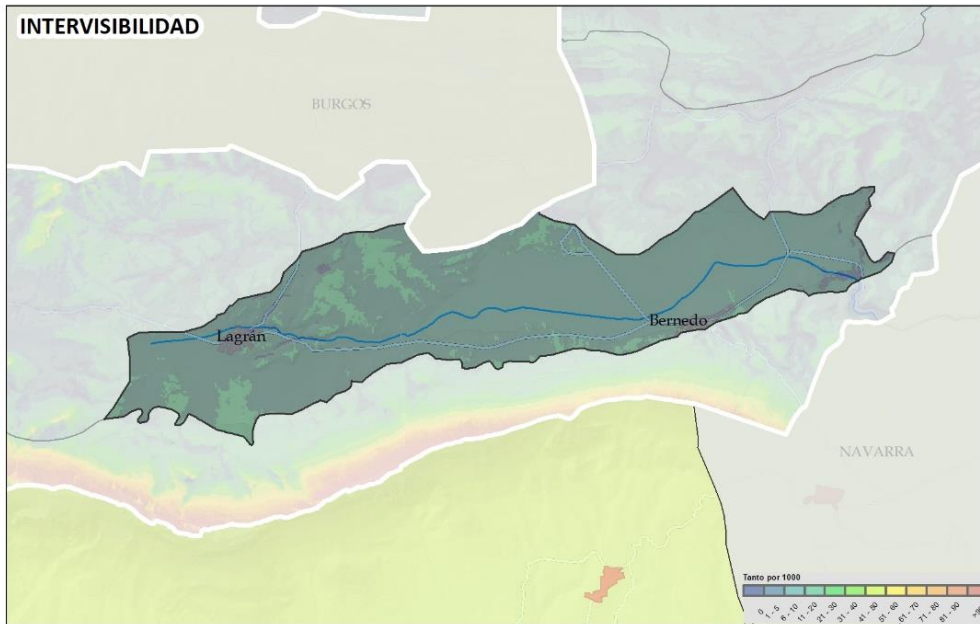


ACTUALIDAD

1945-46

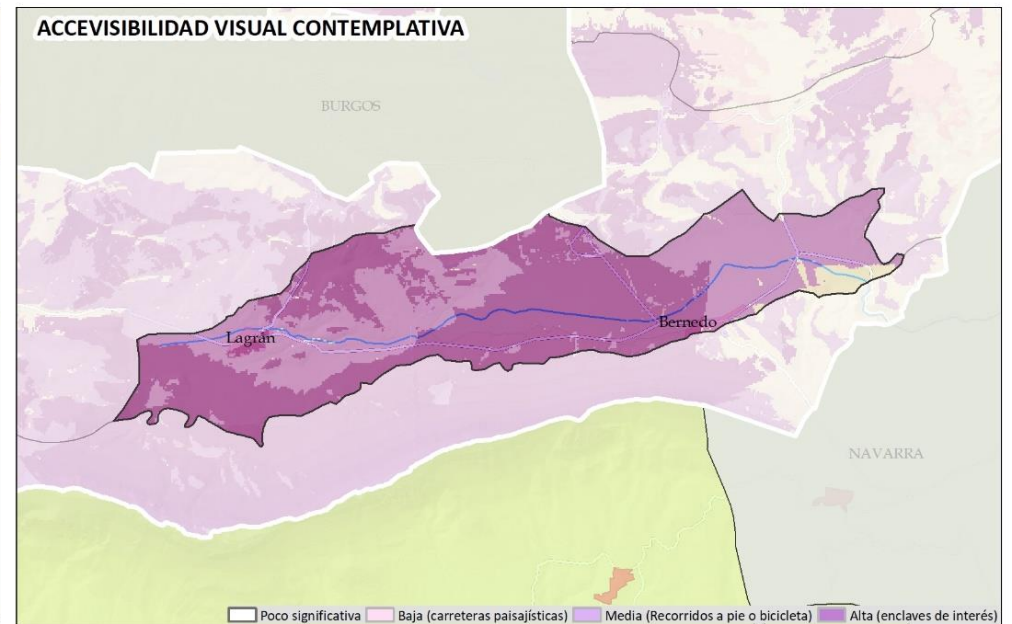
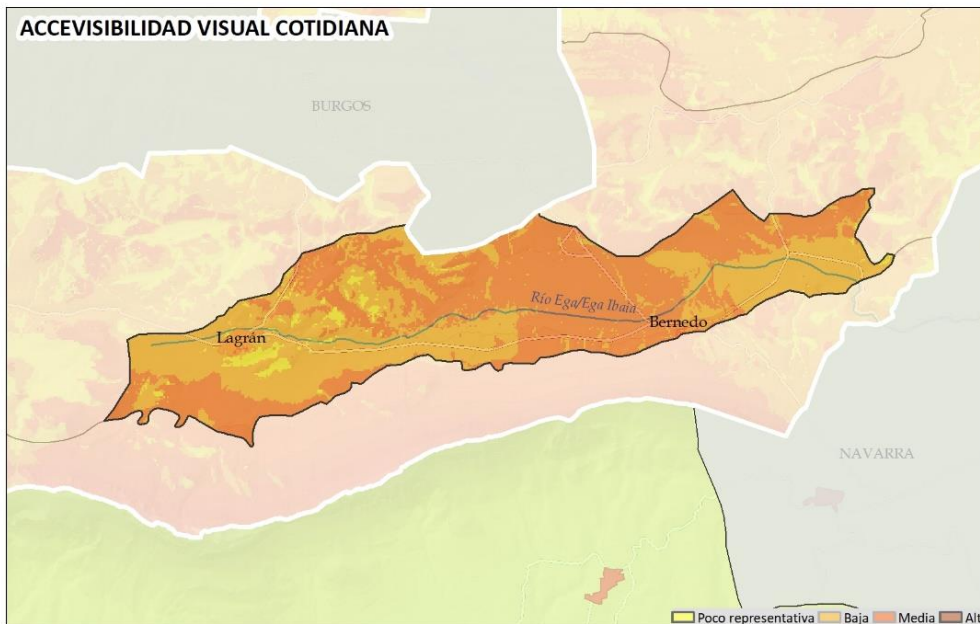
VALLE DEL EGA DE BERNEDO A LAGRÁN

EVALUACIÓN: VISIBILIDAD



La unidad de paisaje extrae del valle el fondo de la depresión-corredor recorrida por el río Ega y aprovechada por sus mejores condiciones de relieve y suelo para el cultivo. La unidad visual es el propio valle, incluyendo las laderas forestales de las unidades de sierra vecinas. Su visibilidad interna es elevada y su fondo escénico principal son los imponentes relieves de la sierra de Cantabria-Toloño. En contraposición, dado su carácter de pequeño valle de montaña, presenta una intervisibilidad visual baja con el resto del ámbito.

La accesibilidad visual es media en Lagrán y alta en el entorno de Bernedo.



EVALUACIÓN:

CALIDAD: Valor de calidad medio. El mosaico agrario presenta componentes de alto valor, a los que se suman los elementos patrimoniales y los fondos escénicos de la sierra de Cantabria-Toloso.

FRAGILIDAD Valor de fragilidad medio. Su fragilidad adquirida es media y su fragilidad intrínseca es media. Presenta intervisibilidad relativamente alta y accesibilidad visual media.

CONCLUSIONES**Debilidades**

- Paisaje vinculado a la presencia de población estable. Territorio con grave proceso de despoblación, con porcentaje de jóvenes muy bajo.
- Dificultad de relevo generacional en la dinámica económica que compromete la propia supervivencia del actual tejido empresarial y de la agricultura en particular.
- Cuenta con valores elevados de vivienda no principal.

Amenazas

- Desarrollo de residenciales de baja densidad: expansión de urbanizaciones y cambios en el perfil de los núcleos tradicionales y aldeas por abandono de casas e introducción de nuevas tipologías. Parque de viviendas pendiente de ejecución.
- Abandono de la actividad agroganadera:
 - Matorralización de praderas. Las condiciones climatológicas propician la rápida invasión de los prados por el matorral.
 - Sustitución de praderas por repoblaciones forestales maderables. Especies exóticas.
- Proliferación de edificios exentos de grandes dimensiones, utilizados para guardar la maquinaria agrícola, almacenar los excedentes agrícolas.
- Sistemas de producción energética localizados en zonas que generen graves impactos.

Fortalezas

- Fuerte vinculación de la población local con su territorio.
- Alto valor paisajístico y natural. Reservas de la biodiversidad.
- Elevado valor patrimonial y cultural de los asentamientos.

Oportunidades

- Aumento de la sensibilidad social respecto a la necesidad de acometer las actuaciones necesarias para conservar el paisaje tradicional.
- Por sus características, además de función productiva, son espacios a ser integrados en la Infraestructura Verde
- Mantener y mejorar la actividad agraria en equilibrio con la recuperación de espacios de paisaje natural como ribazos, riberas, cerros y bordes de caminos. Permite conservar y aumentar la diversidad del paisaje y mejorar la calidad ecológica.



VALLE DEL EGA DE BERNEDO A LAGRÁN

OBJETIVOS DE CALIDAD DEL PAISAJE.

PROPUESTA DE PLANIFICACIÓN, GESTIÓN Y SEGUIMIENTO

Se muestra la propuesta integral para el conjunto de la unidad de paisaje. Los geodatos correspondientes se han desarrollado a escala entre 1:10.000 y 1:25.000, lo que permite su integración en la gestión y ordenación del territorio. **En el Documento 4 *Objetivos, propuestas e indicadores*, se desarrollan las acciones para alcanzar los OCP planteados.** Hay que destacar que se muestran los OCP más específicos e importantes para la UP y cuyas acciones para alcanzarlos son prioritarias y presentan potencialidad para ser llevadas a cabo.

Los OCP más determinantes formulados para la **conservación y puesta en valor del paisaje**, que requieren acciones de protección y gestión del paisaje son:

- Potenciar la conservación del paisaje natural cuyo mantenimiento es necesario para el paisaje de la UP. Con carácter general se propone potenciar la protección paisajística de formaciones singulares, así como riberas y láminas de agua.
- Activar y desarrollar instrumentos para la protección y conservación del entorno y percepción visual de **núcleos tradicionales y aldeas**.
- Potenciar medidas socioeconómicas dirigidas a mantener la población en los asentamientos y el acceso a la vivienda.
- Conservar y poner en valor el patrimonio cultural con carácter general de todos los componentes indicados con valor patrimonial, histórico o simbólico.

Promover la **conservación del uso agrícola de calidad ecológica y paisajística**, así como su mejora paisajística, ecológica y funcional.

- Impedir la proliferación de edificaciones en Suelo no urbanizable (SNU) y regular su volumetría, superficie, colores y materiales cuando sean necesarias para el desarrollo de labores agropecuarias, a la hora de otorgar las licencias y permisos.
- Potenciar ayudas directas para la recuperación de ribazos y cerramientos tradicionales, especialmente setos vivos, y parcelas que hayan perdido su función agraria. Recuperar la vegetación asociada a los pequeños cursos fluviales.
- La conservación del paisaje agrícola implica su gestión, descrita en el Documento 4, del que se resume la puesta en marcha de políticas que contribuyan al mantenimiento del sistema tradicional e impidan cambios de uso. Fomentar la actividad primaria de explotaciones pequeñas a la que está ligado.

Los OCP más determinantes formulados para la **mejora y/o adecuación del paisaje**, que requieren acciones de gestión y ordenación del paisaje son (ver figura adjunta):

- Ordenación y mejora visual de los accesos a Villafría y Villaverde por la presencia de naves agropecuarias mal integradas en el acceso a los asentamientos, protagonizando las vistas de estos.

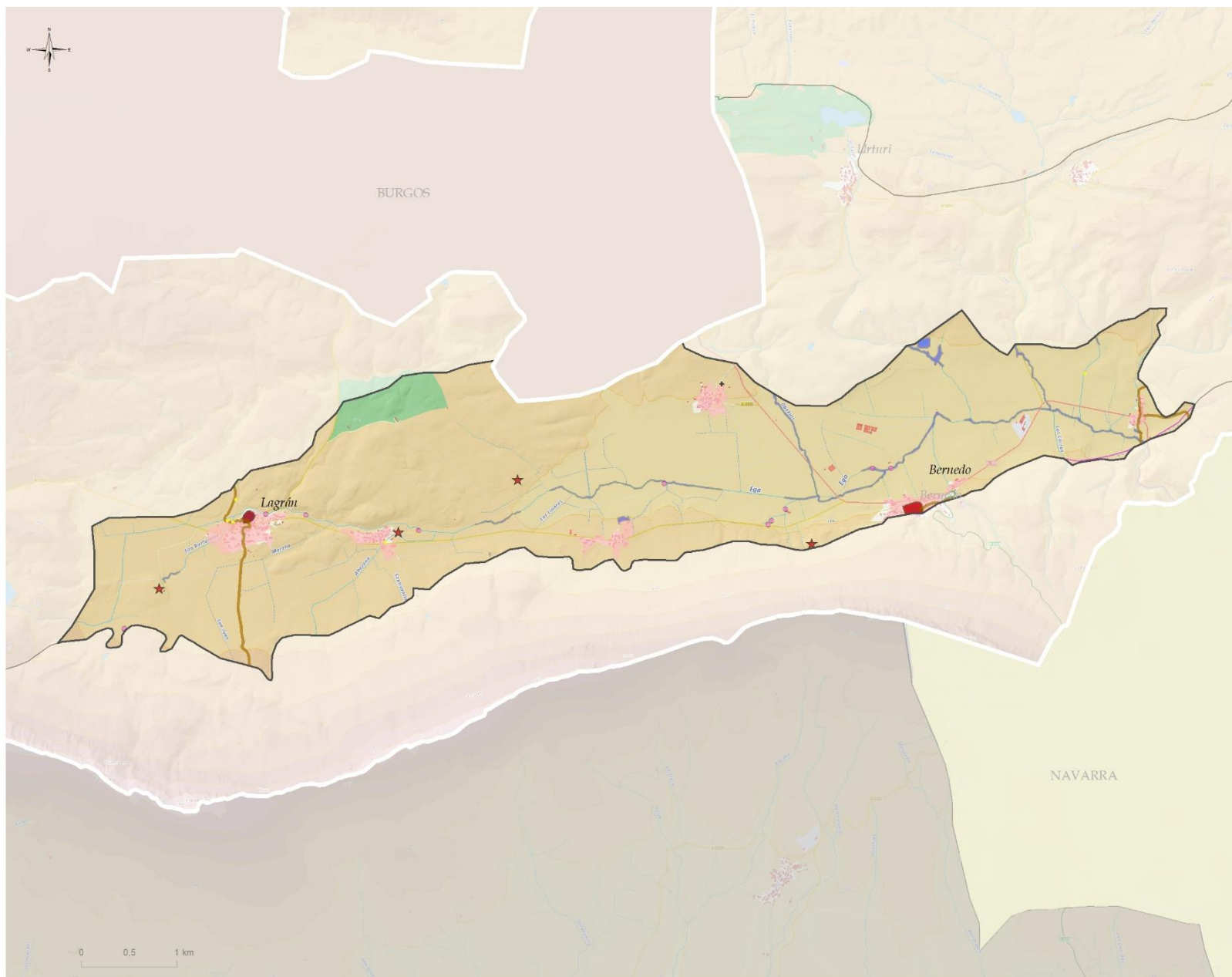


Como acción fundamental de ordenación de actividades futuras, se debe potenciar la integración paisajística de las acciones encaminadas a la mejora de la rentabilidad y a la adecuación de las prácticas agropecuarias o selvícolas a las nuevas tecnologías.

- Potenciar la incorporación de criterios paisajísticos en nuevas concentraciones parcelarias para su aprobación, con acciones descritas en el Documento 4.
- Plantaciones selvícolas de ribera: medidas dirigidas a aumentar su irregularidad, con desarrollo de ecotonos en los bordes, con el objetivo de conseguir zonas perimetrales de reserva de arbolado con presencia de especies autóctonas donde prime la disposición irregular y el desarrollo de las masas.

VALLE DEL EGA DE BERNEDO A LAGRÁN

OBJETIVOS DE CALIDAD DEL PAISAJE. PROPUESTA DE PLANIFICACIÓN, GESTIÓN Y SEGUIMIENTO



OBJETIVOS DE CALIDAD DEL PAISAJE I:

CONSERVACIÓN Y PUESTA EN VALOR

Conservación y puesta en valor de recursos culturales

- ★ Patrimonial relevante en el paisaje
- Patrimonio civil
- Recursos etnográficos
- + Patrimonial (simbólico)
- Gran Recorrido/lbilbide Luzeak

Protección visual de núcleos de alto valor y fragilidad visual, villas y centros históricos

- Villa de Bernedo
- Villa de Lagrán

Conservación de núcleos rurales y aldeas

- Conservación de núcleos rurales y aldeas

Protección, conservación y mejora de ríos, riberas, humedales y láminas de agua

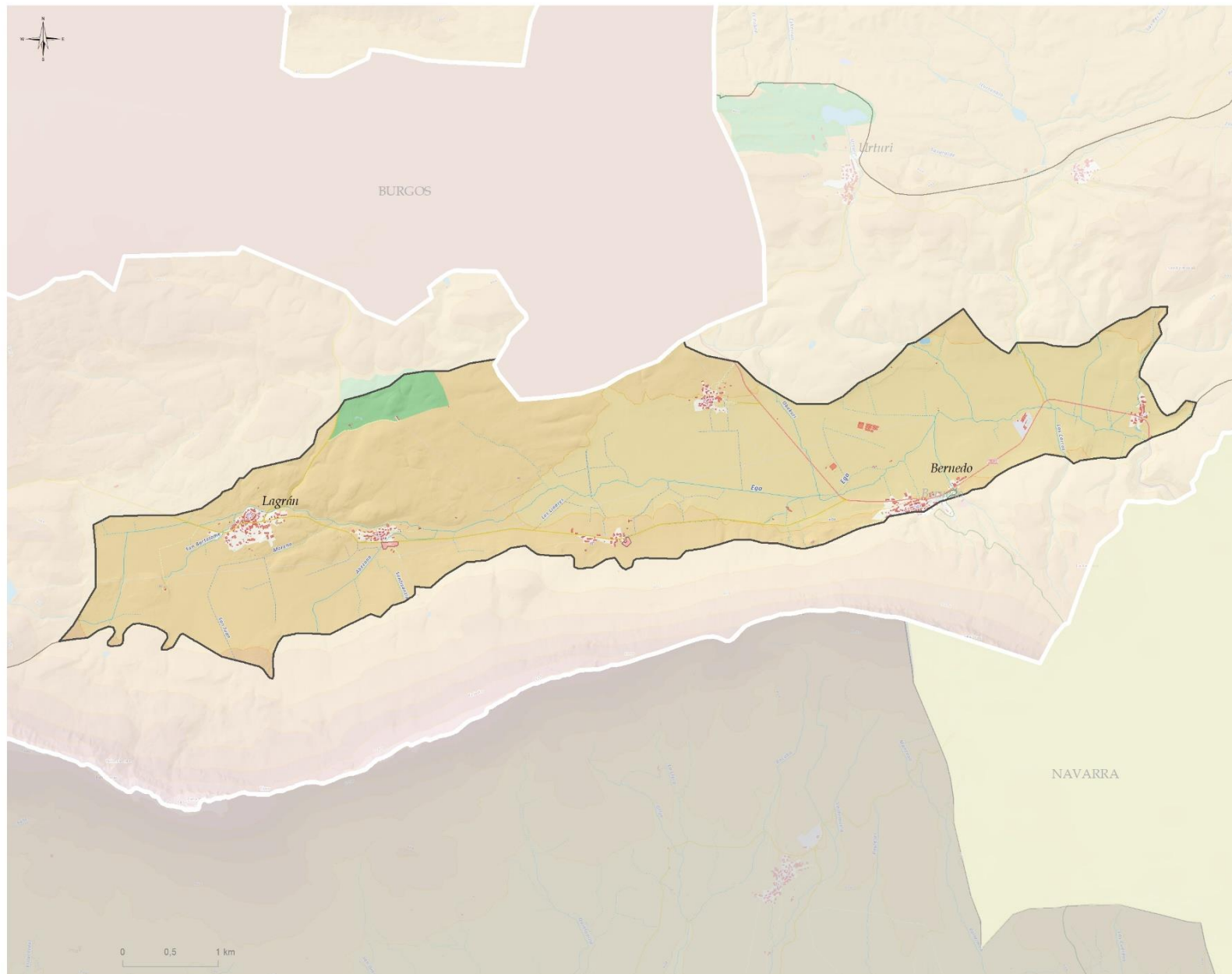
- Otros

Protección del paisaje natural

- Paisaje rocoso y erosivo

VALLE DEL EGA DE BERNEDO A LAGRÁN

OBJETIVOS DE CALIDAD DEL PAISAJE. PROPUESTA DE PLANIFICACIÓN, GESTIÓN Y SEGUIMIENTO

OBJETIVOS DE CALIDAD DEL PAISAJE II:
GESTIÓN Y ORDENACIÓN

Ordenación de accesos visualmente frágiles y con potencial de mejora

- Acceso a Villafria con naves agropecuarias
- Acceso a Villaverde con naves agropecuarias