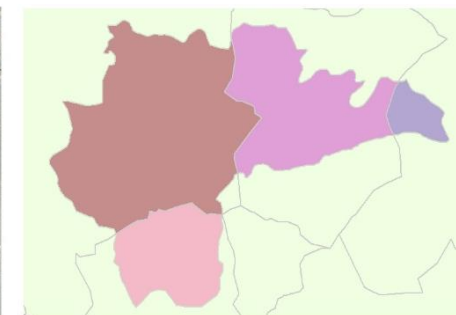
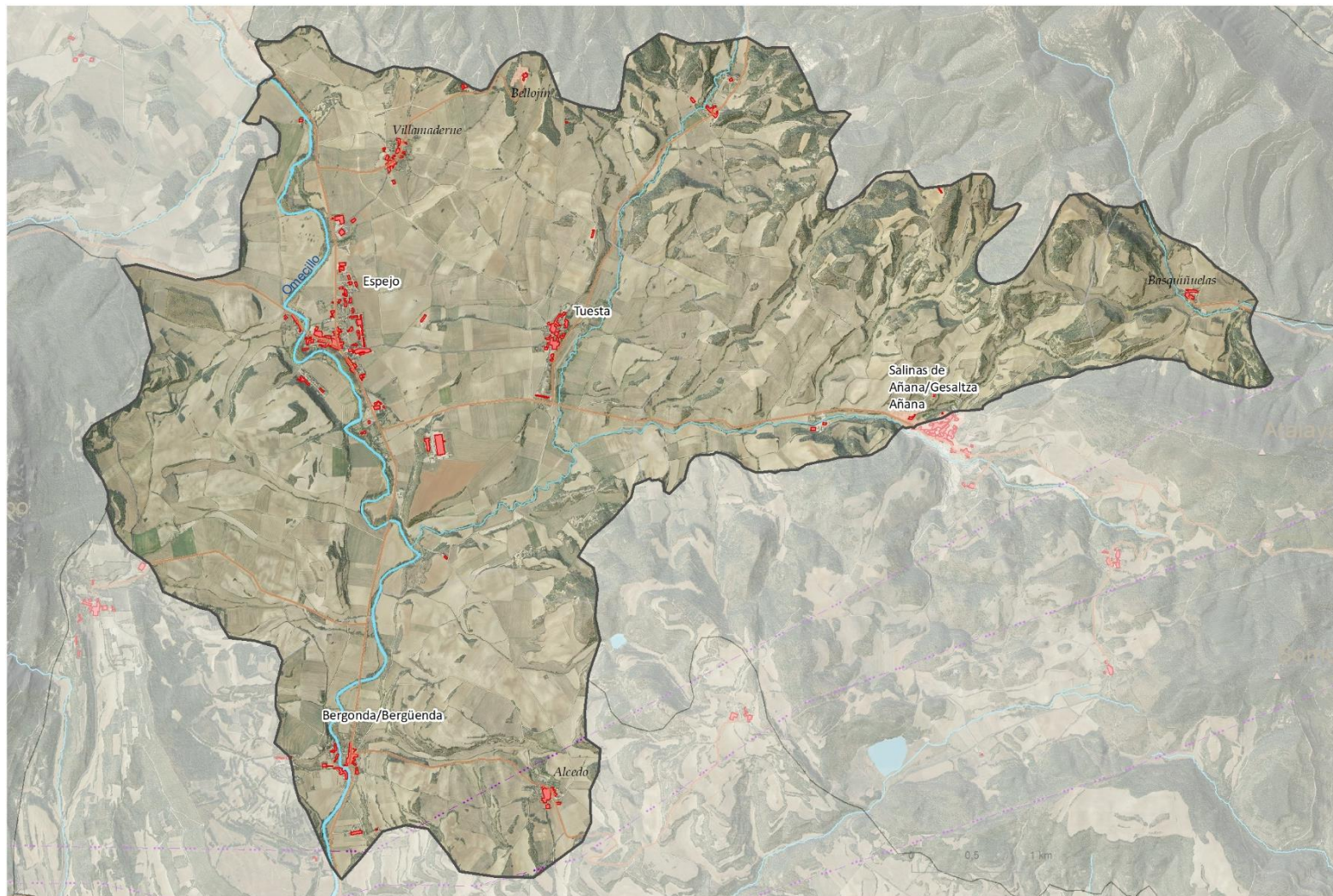


VALLES DEL OMECILLO Y LA MUERA

LOCALIZACIÓN



Municipios/Udallerriak

- 52% Valdegovía / Gaubea
- 27,6% Añana
- 16,1% Lantarón
- 4,3% Erriberagoitia / Ribera Alta



Superficie (ha): 3243

Pendiente media	Altitud mínima	Altitud máxima	Altitud media
8	472	801	566



DEFINICIÓN Y CARÁCTER

Amplio valle de fondo plano recorrido por el río Omecillo y por la confluencia en su margen izquierda de los ríos Muera y Linares.

El río Omecillo se mezcla con las aguas más salinas del río Muera, creando un ambiente ripario biodiverso y de alta calidad paisajística.

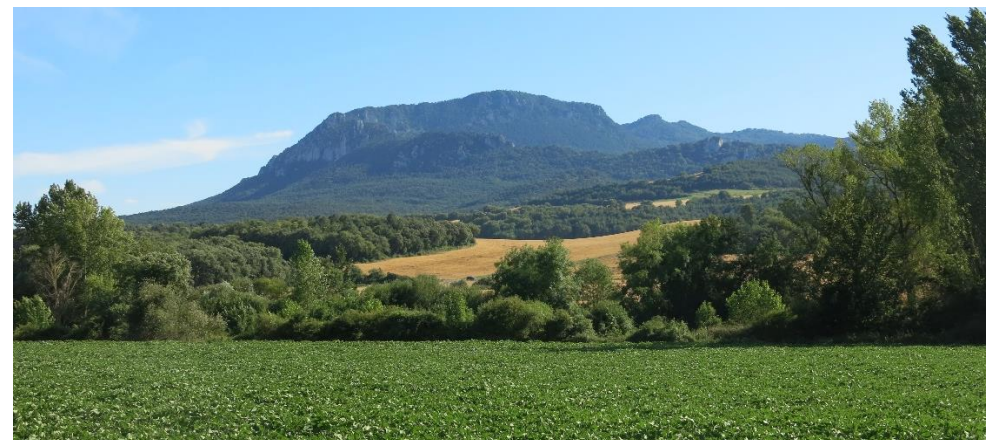
El entramado de pequeños cursos con agua disponible todo el año y la suavidad de la topografía han propiciado su secular transformación de la vega en un mosaico agropecuario en el que aún perviven enclaves donde la retícula de parcelas adaptadas a la morfología del terreno y bordeadas por setos protagonizan el paisaje junto a bosquetes y vegetación de ribera.

VALLES DEL OMECILLO Y LA MUERA

DEFINICIÓN Y CARÁCTER

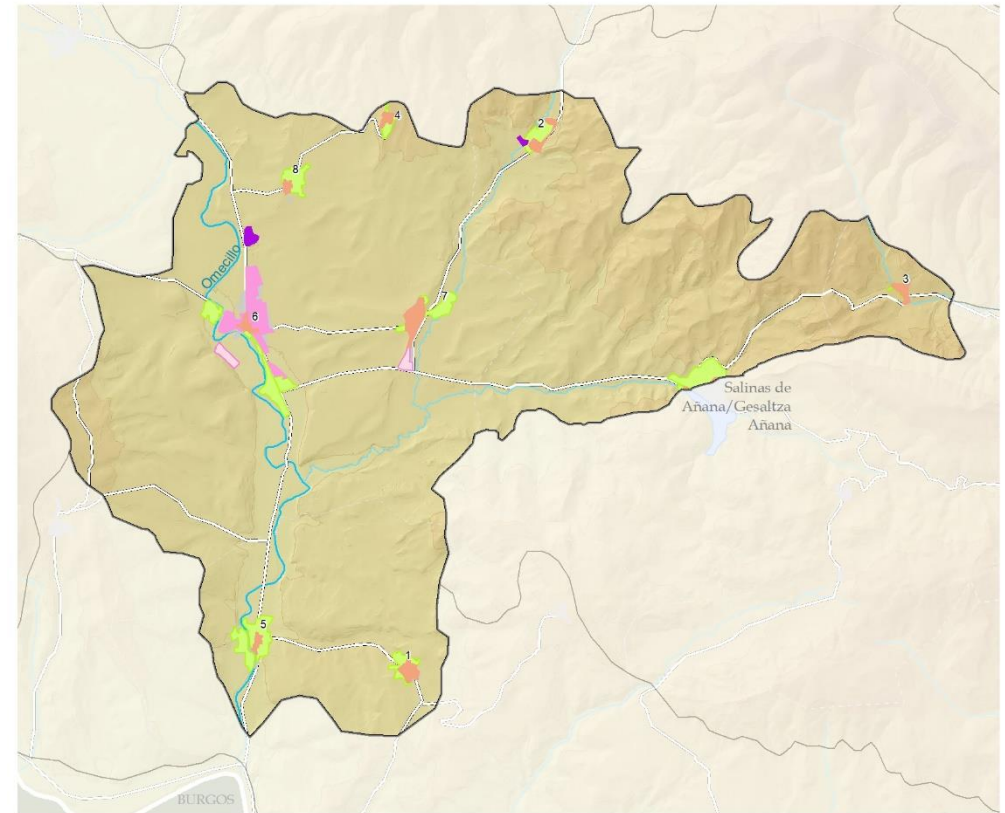
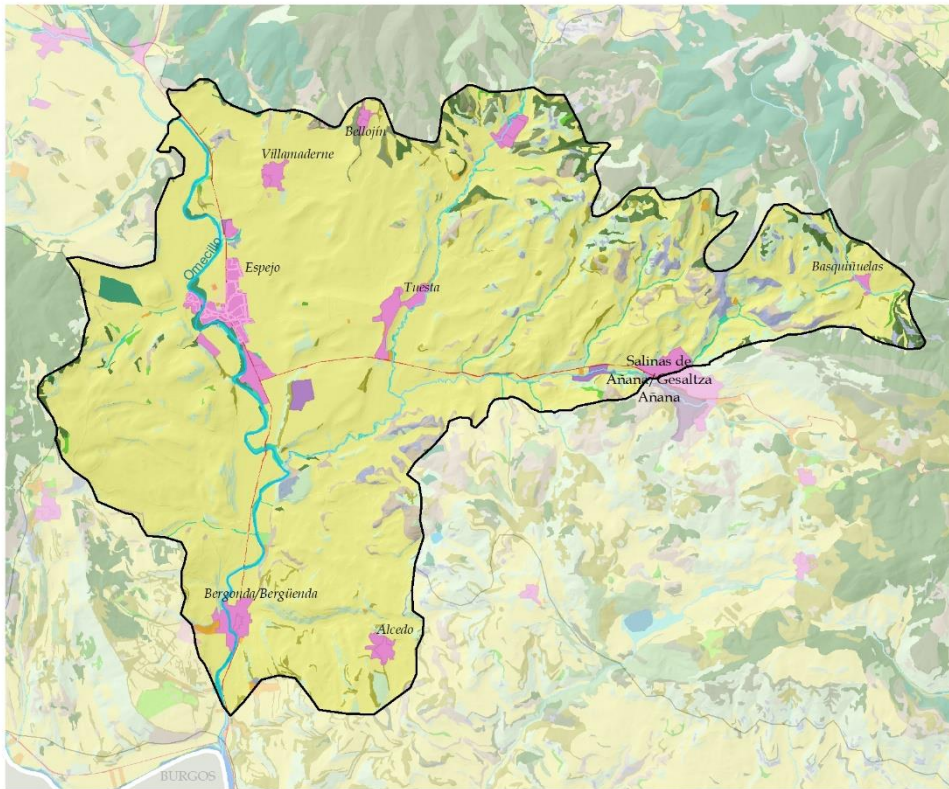
Espejo es la población de referencia, núcleo urbano con zonas dotacionales y ampliaciones contemporáneas, localizado en el camino natural hacia el Ebro. Si bien contacta con la villa de Salinas de Añana, la mayor parte de este núcleo se localiza en la unidad contigua del *Diapiro de Añana y montes de Atalaya, Somo y Montemayor*.

Entre los recursos culturales destaca el núcleo de Tuesta, localizada en un pequeño altozano, donde en su perfil erige la iglesia de Nuestra Señora de la Asunción.



VALLES DEL OMECILLO Y LA MUERA

DEFINICIÓN Y CARÁCTER



ELEMENTOS DEL PAISAJE (VEGETACIÓN Y USOS DEL SUELO)

- | | | |
|---|--|--|
| <p>PAISAJE FORESTAL</p> <ul style="list-style-type: none"> ROBLEDALES, HAYEDOS Y OTRAS CADUCIFOLIAS QUEJIGARES Y MAROJALES ENCINARES BOSQUES MIXTOS PINARES MEDITERRÁNEOS Y SUBMEDITERRÁNEOS PLANTACIONES FORESTALES DE PRODUCCIÓN MATORRALES PASTOS | <p>PAISAJE LITOLÓGICO Y EROSIVO</p> <ul style="list-style-type: none"> CÁRCAVAS ROQUEDOS Y ESCARPES <p>PAISAJE DEL AGUA</p> <ul style="list-style-type: none"> CURSOS DE AGUA OTRAS LÁMINAS DE AGUA VEGETACIÓN DE RIBERA VEGETACIÓN DE HUMEDALES <p>PAISAJES AGROPECUARIOS</p> <ul style="list-style-type: none"> PRADOS Y CULTIVOS ATLÁNTICOS BOSQUETES MIXTOS Y SETOS | <ul style="list-style-type: none"> TIERRAS DE LABOR HUERTAS Y FRUTALES ASENTAMIENTOS AGROPECUARIOS AISLADOS <p>PAISAJES DE TRANSFORMACIÓN INTENSA</p> <ul style="list-style-type: none"> ASENTAMIENTOS DE POBLACIÓN ASENTAMIENTOS INDUSTRIALES RED DE COMUNICACIONES ÁREAS DEGRADADAS (TEMPORALES) |
|---|--|--|

ASENTAMIENTOS -TIPOLOGÍAS-

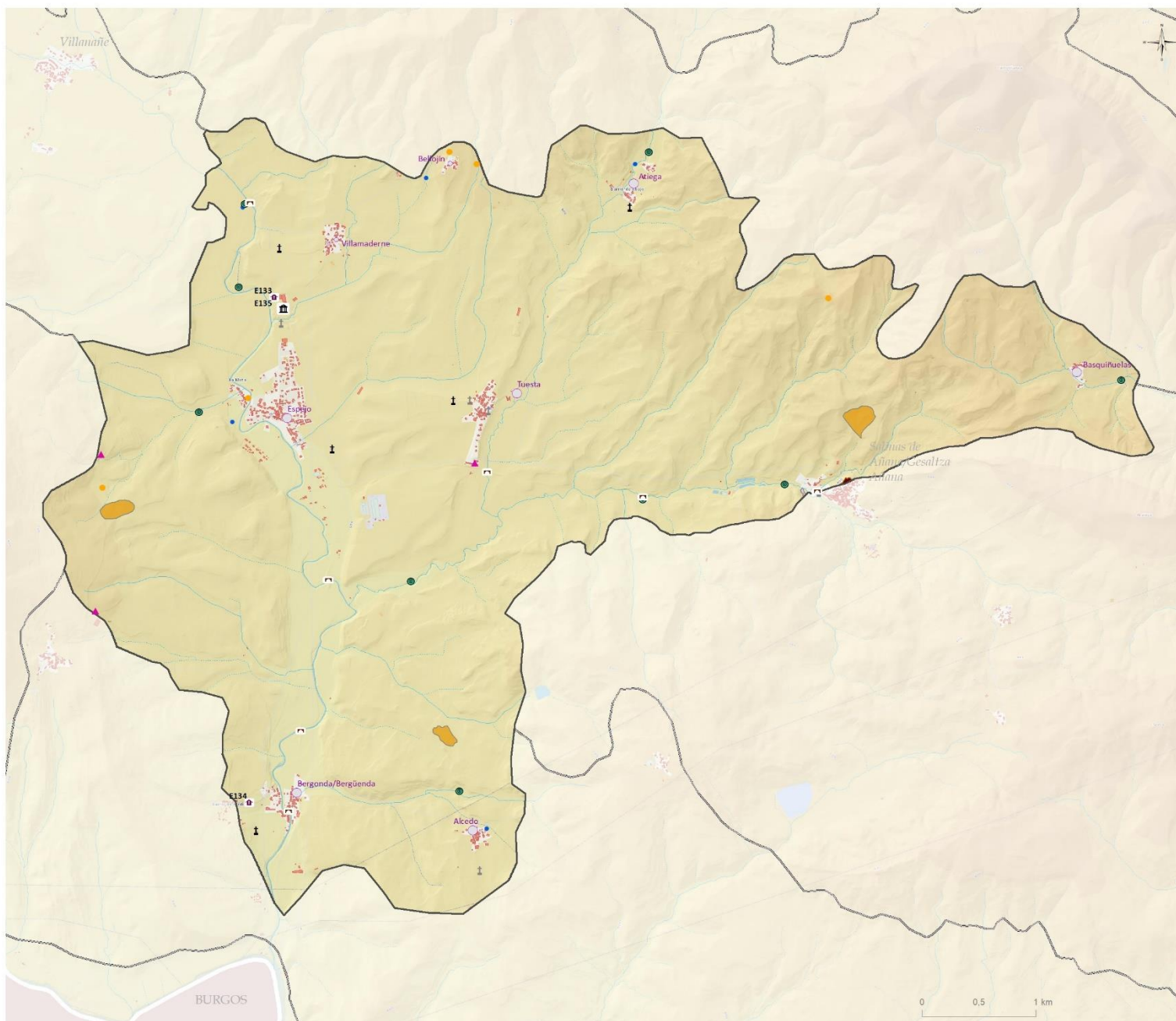
- ENSANCHES Y DOTACIONAL
- DISCONTINUO
- NÚCLEOS TRADICIONALES Y ALDEAS
- USOS AGROPECUARIOS
- INDUSTRIAS E INFRAESTRUCTURAS

-NÚCLEOS DE POBLACIÓN-

- 1: Alcedo
- 2: Atiega
- 3: Basquiñuelas
- 4: Bellojín
- 5: Bergonda/Bergüenda
- 6: Espejo
- 7: Tuesta
- 8: Villanaderne

1:70.000





VALORES CULTURALES, HISTÓRICOS E IDENTITARIOS

Religioso

- Ermitas (3)

Civil

- Puente (7)
- Molinos, harineras y trujales (9)
- Patrimonio industrial (1)

Etnográficos

- Fuente-Lavadero-Abrevadero (5)
- Tejeras, caleras, neveras, abejas... (5)

Simbólico

- Cementerio (5)
- Cruceros, estelas... (5)

Histórico identitario

- Yacimientos prehistóricos (3)

Enclaves histórico identitarios

Paisaje transformado cultura

- Salinas de Añana

Enclaves histórico identitarios

- Asentamiento de Lapobe
- Poblado de El Molino
- Yacimiento de icnitas

Cascos históricos y núcleos relevantes paisajísticamente

- Villa de Salinas de Añana

Recursos relevantes en el paisaje

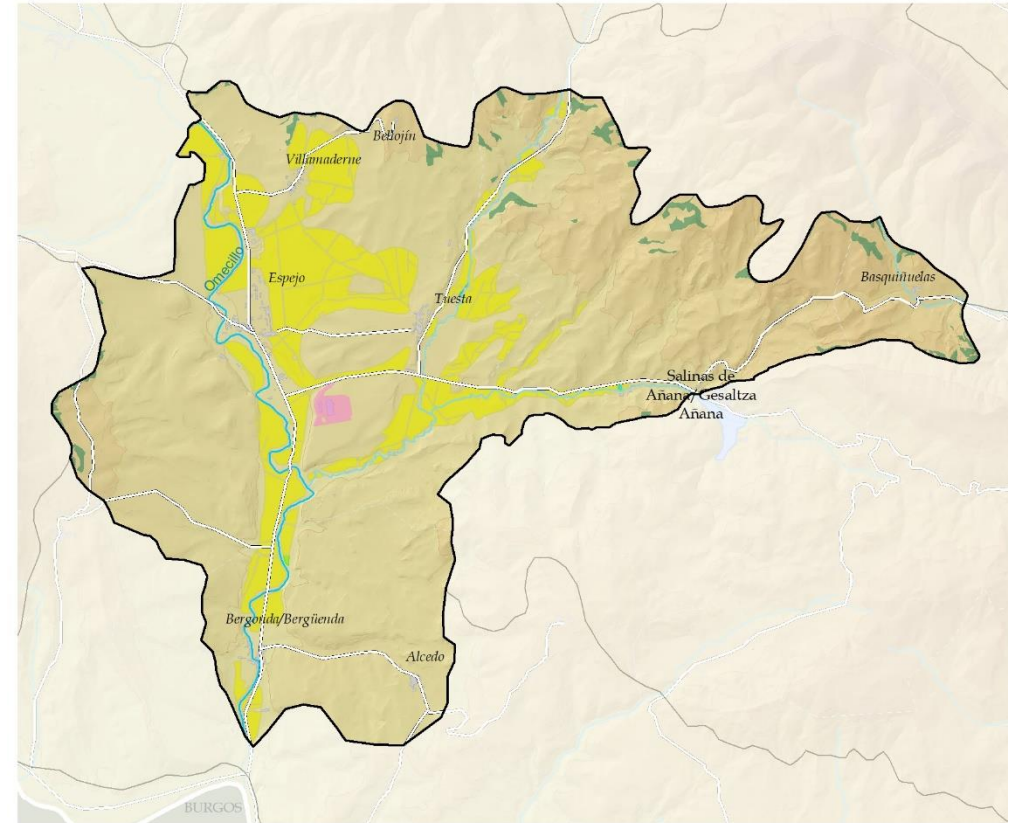
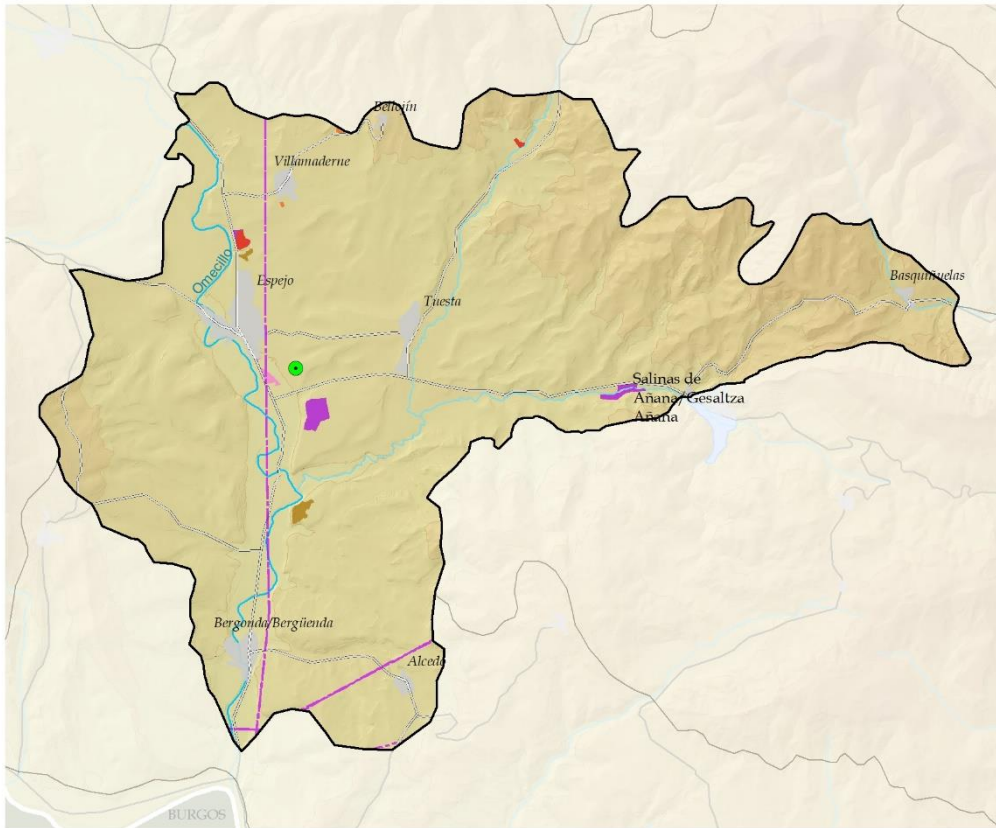
- E133, ERMITA DE SANTA LUCIA
- E134, ERMITA NUESTRA SEÑORA DEL MONTE
- E135, ERMITA SANTA LUCIA

Asentamientos

Recursos patrimoniales en el núcleo

- 0 - 1 (2)
- 2 - 4 (6)

DEFINICIÓN Y CARÁCTER



TRANSFORMACIONES INTENSAS RELEVANTES

INDUSTRIAL

ASENTAMIENTOS INDUSTRIALES

INSTALACIONES AGROPECUARIAS

INSTALACIÓN AGROPECUARIA AISLADA

INSTALACIÓN AGROPECUARIA EN ASENTAMIENTOS HUMANOS

OTROS

SUPERFICIES COMERCIALES

ZONAS DEGRADADAS (TEMPORALES)

- Antena telecomunicaciones (1)
- Otras vías con firme/Beste errepedeak
- Muy alta tensión/Goi-tentsioa handia

VALORES PRODUCTIVOS SECTORIALES

Tierra arable de alto valor estratégico

Productividad forestal

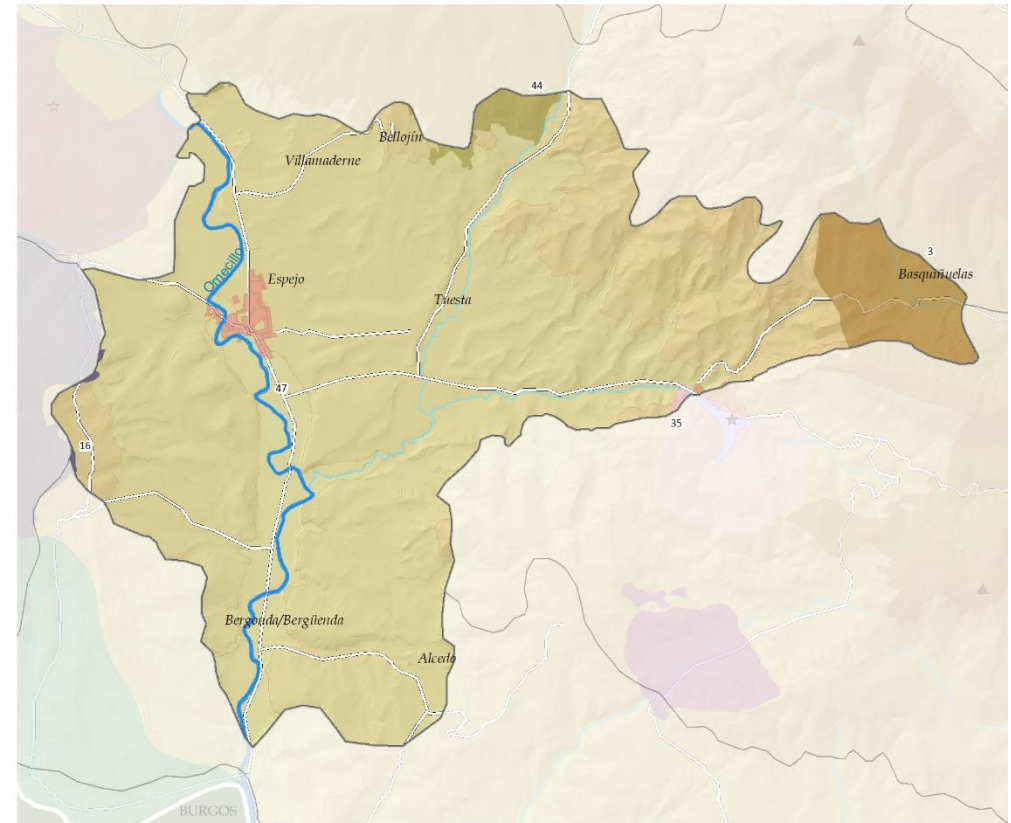
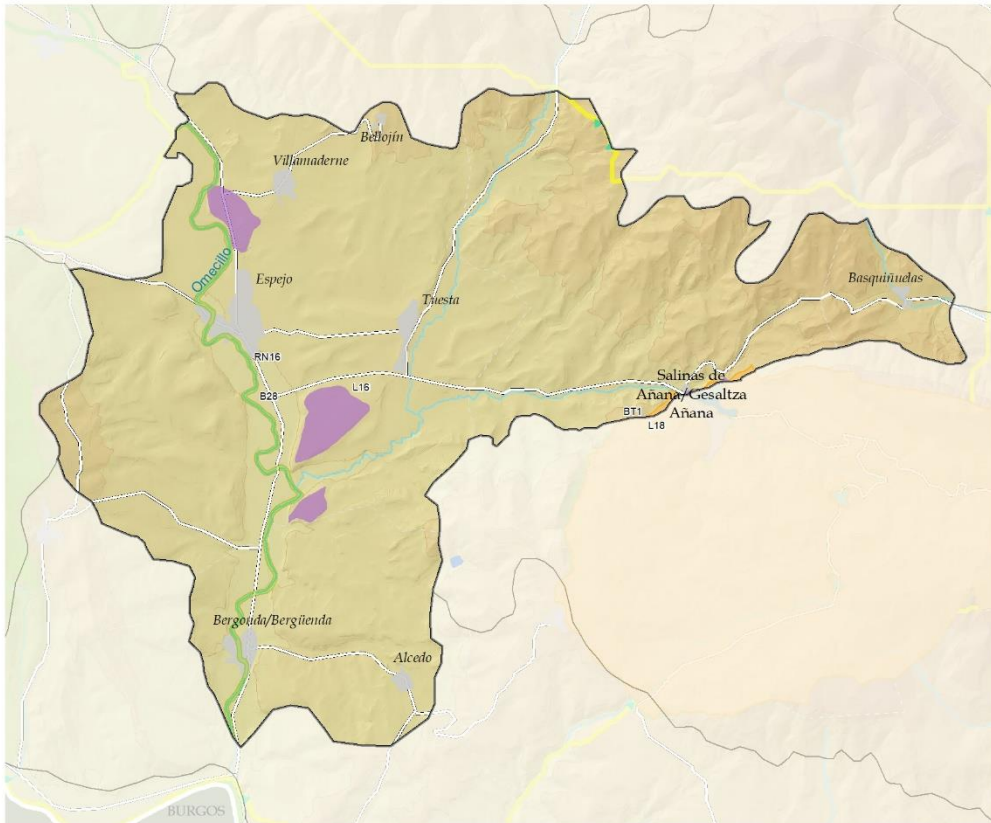
Suelo Industrial (Udalplan)

Huertas y frutales de alto valor estratégico

Prados y cultivos atlánticos

VALLES DEL OMECILLO Y LA MUERA

DEFINICIÓN Y CARÁCTER



VALORES NATURALES Y ECOLÓGICOS

ENP

Biotopo babestua/Biotopo protegido

BT1: Añanako diapiroa/Diapiro de Añana

RN2000

RN16: Omeçillo-Tumecillo ibaia/Río Omeçillo-Tumecillo

Lugares de interés geológico

L16, Sistema de Terrazas del Ebro y principales afluentes

L18, Diapiro de Salinas de Añana

DOT E INFRAESTRUCTURA VERDE

Corredores

Reservas de la biodiversidad

B28: Río Omeçillo-Tumecillo

CATÁLOGO DE PAISAJES SINGULARES Y SOBRESALIENTES DEL TERRITORIO HISTÓRICO DE ÁLAVA

- 3: Basquiñuelas - Paúl
- 16: Sierra de Árcena
- 35: Salinas de Añana
- 44: El Raso - Angosto - Olvedo
- 47: Río Omeçillo - Tumecillo

RECURSOS PAISAJÍSTICOS INVENTARIADOS

DINÁMICAS

Territorio con lenta evolución en los últimos siglos, en torno al paisaje agrícola de sus fértiles vegas.

DINÁMICAS (PRINCIPALES PRESIONES)

Factores exógenos de carácter social y económico que inciden en el modelo productivo: intensificación de la producción, con una mayor concentración parcelaria y utilización de maquinaria más voluminosa que condiciona nuevas edificaciones para su mantenimiento.

- Aumento de las infraestructuras agrícolas (regadíos).
- Banalización del paisaje agrario: concentración parcelaria, eliminación de lindes, ribazos, bosquetes de vegetación natural y accesos.

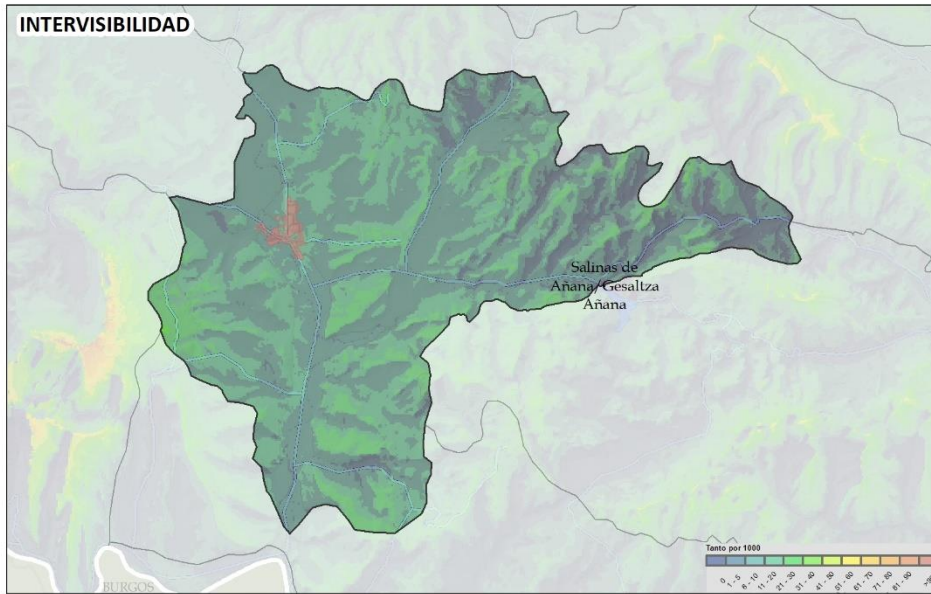
- Modificación de interior de núcleos de carácter rural: edificación de nuevas viviendas alejadas de la tipología tradicional e inclusión de componentes disonantes, vallados de fincas, etc.).
- Modificación del exterior del núcleo tradicional, en la aproximación desde las vías de acceso, ampliaciones sin respetar la irregularidad que les caracteriza, con aspecto residencial contemporáneo.



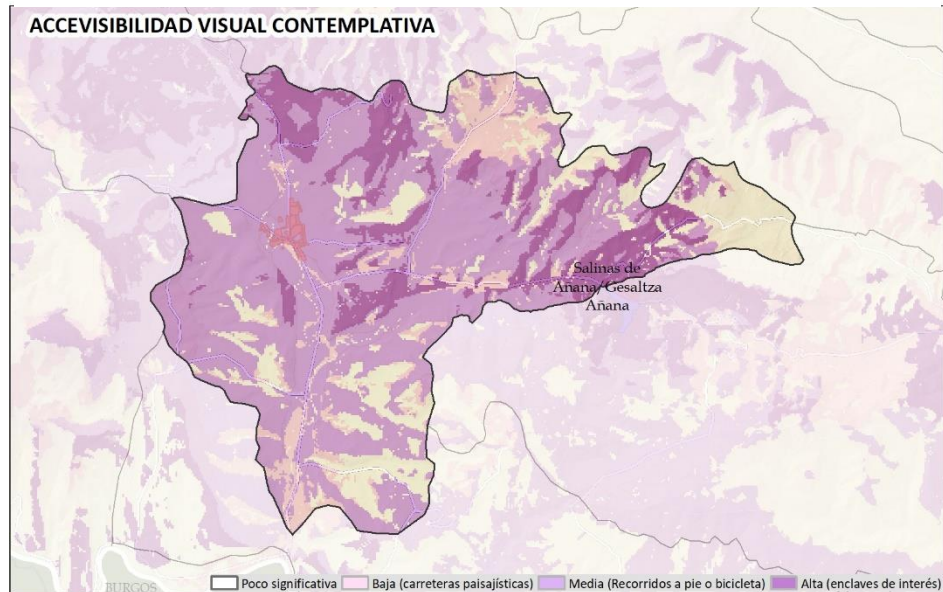
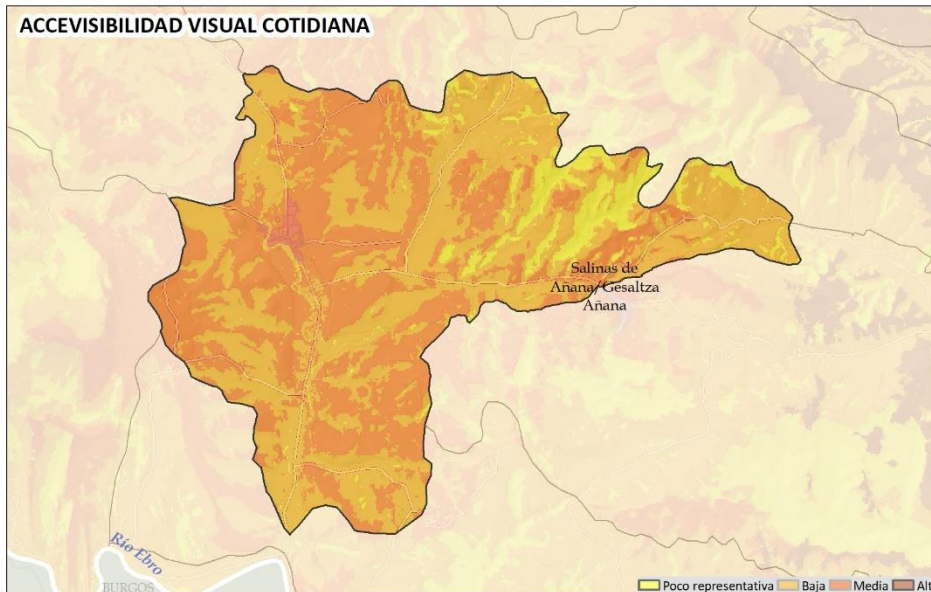
ACTUALIDAD

1945-46

EVALUACIÓN: VISIBILIDAD



Constituye la zona más plana y deprimida de una unidad visual mayor, que abarca las laderas de las sierras circundantes. La conexión visual dentro de esta gran unidad es muy elevada, mientras que se encuentra prácticamente desconectada del resto de territorios del ámbito, con la excepción de las laderas meridionales del Arkamu. Presenta una accesibilidad visual media y alta en relación a las vistas cotidianas, y alta en relación a las contemplativas, especialmente de visitantes que se acercan a las Salinas de Añana.



EVALUACIÓN:

CALIDAD: Calidad del paisaje media. Presencia notable de elementos de valores medios y altos caracterizado por un mosaico agrario tradicional.

FRAGILIDAD: Valor de fragilidad medio. Presenta intervisibilidad dentro de la UP relativamente alta y accesibilidad visual media.

Debilidades:

- Estancamiento de las dinámicas poblacionales con el consiguiente abandono de las edificaciones.
- Espacio visual y afectivo que forma parte de la cotidianidad de las personas que habitan sus pueblos.
- Paisaje vinculado a las dinámicas socioeconómicas del sector primario.

Amenazas:

- Concentración parcelaria e intensificación del uso agrario, destrucción del parcelario tradicional, cambios en la topografía original y destrucción del carácter tradicional. Utilización de maquinaria más voluminosa que condicione nuevas edificaciones para su mantenimiento.
- Desaparición de su esencia paisajística –aquella protagonizada por su trama hidrológica y parcelaria–, y que la puede convertir en una monótona extensión de concentraciones parcelarias sin retícula y apenas límites –ribazos, taludes y pequeñas alineaciones de vegetación natural con árboles y arbustos–, donde se cultivan exclusivamente productos de alta rentabilidad económica.
- Presión y ocupación incipiente del suelo no urbanizable por construcciones de segunda residencia no convencional. Ocupación del suelo rural por diferentes infraestructuras e instalaciones.

- Modificación del aspecto de núcleos tradicionales y aldeas:
 - Ampliaciones del núcleo sin respetar la morfología que le caracteriza, sustituyéndola por aspecto urbano. Las ampliaciones de trama regular con elevada ocupación de superficies de suelo implican la ruptura tanto de la silueta característica como de la imagen general del asentamiento.
 - La irrupción de nuevos desarrollos urbanísticos que, con parámetros funcionales diferentes, inducen la aparición de tramas en forma de malla regular de forma disruptiva en el terreno y sin conexión ni proporción con el crecimiento orgánico que ha caracterizado el desarrollo del asentamiento a lo largo de su historia.
 - Riesgo de incorporación de naves agropecuarias en las inmediaciones de los núcleos tradicionales y aldeas.
- Degradación de los recursos culturales: casas torre, calzadas, directamente o en su entorno percibido.

Fortalezas:

- Constituye un entorno apreciado por la población.
- Territorio agrícola muy productivo, cuya a función es necesaria para el conjunto de la sociedad de cara a no depender de la importación de alimentos.
- Poblaciones concentradas y distribuidas de forma homogénea por la Unidad.
- Funciona como corredor ecológico muy relevante.

Oportunidades:

- Ríos y riberas con figuras de protección.
- Las condiciones fisiográficas y ambientales facilitan las medidas de integración visual.
- Promoción dentro del conjunto de valores culturales, tanto para el aumento de la calidad de vida de sus habitantes, como para atraer nueva población o visitantes.

OBJETIVOS DE CALIDAD DEL PAISAJE. PROPUESTA DE PLANIFICACIÓN, GESTIÓN Y SEGUIMIENTO

Se muestra la propuesta integral para el conjunto de la unidad de paisaje. Los geodatos correspondientes se han desarrollado a escala entre 1:10.000 y 1:25.000, lo que permite su integración en la gestión y ordenación del territorio. **En el Documento 4 *Objetivos, propuestas e indicadores*, se desarrollan las acciones para alcanzar los OCP planteados.** Hay que destacar que se muestran los OCP más específicos e importantes para la UP y cuyas acciones para alcanzarlos son prioritarias y presentan potencialidad para ser llevadas a cabo.

Los OCP más determinantes formulados para la **conservación y puesta en valor del paisaje**, que requieren acciones de protección y gestión del paisaje son:

- Potenciar la conservación del paisaje natural cuyo mantenimiento es necesario para el paisaje de la UP. Con carácter general se propone potenciar la protección paisajística de formaciones singulares, así como riberas y láminas de agua.
- Activar y desarrollar instrumentos para la protección y conservación del entorno y percepción visual de villas, y enclaves culturales. **Se ha delimitado un enclave de protección paisajística específica entorno a Tuesta.**
- Activar y desarrollar instrumentos para la protección y conservación del entorno y percepción visual de **núcleos tradicionales y aldeas.**
- Potenciar medidas socioeconómicas dirigidas a mantener la población en los asentamientos y el acceso a la vivienda.
- Conservar y poner en valor el patrimonio cultural con carácter general de todos los componentes indicados con valor patrimonial, histórico o simbólico.
- En la UP se localiza parte del **AEIP de protección paisajística de la Salinas de Añana**, al adentrarse el espacio de afección visual.

Promover la **conservación del uso agrícola de calidad ecológica y paisajística**, así como su mejora paisajística, ecológica y funcional.

- Regular de forma más estricta la proliferación de edificaciones en Suelo No Urbanizable (SNU): regular su volumetría, superficie, colores y materiales cuando sean necesarias para el desarrollo de labores agropecuarias, a la hora de otorgar las licencias y permisos.
- La conservación del paisaje agrícola implica su gestión, descrita en el Documento 4, del que se resume la puesta en marcha de políticas que contribuyan al mantenimiento del sistema tradicional e impidan cambios de uso. Fomentar la actividad primaria de explotaciones pequeñas a la que está ligado.

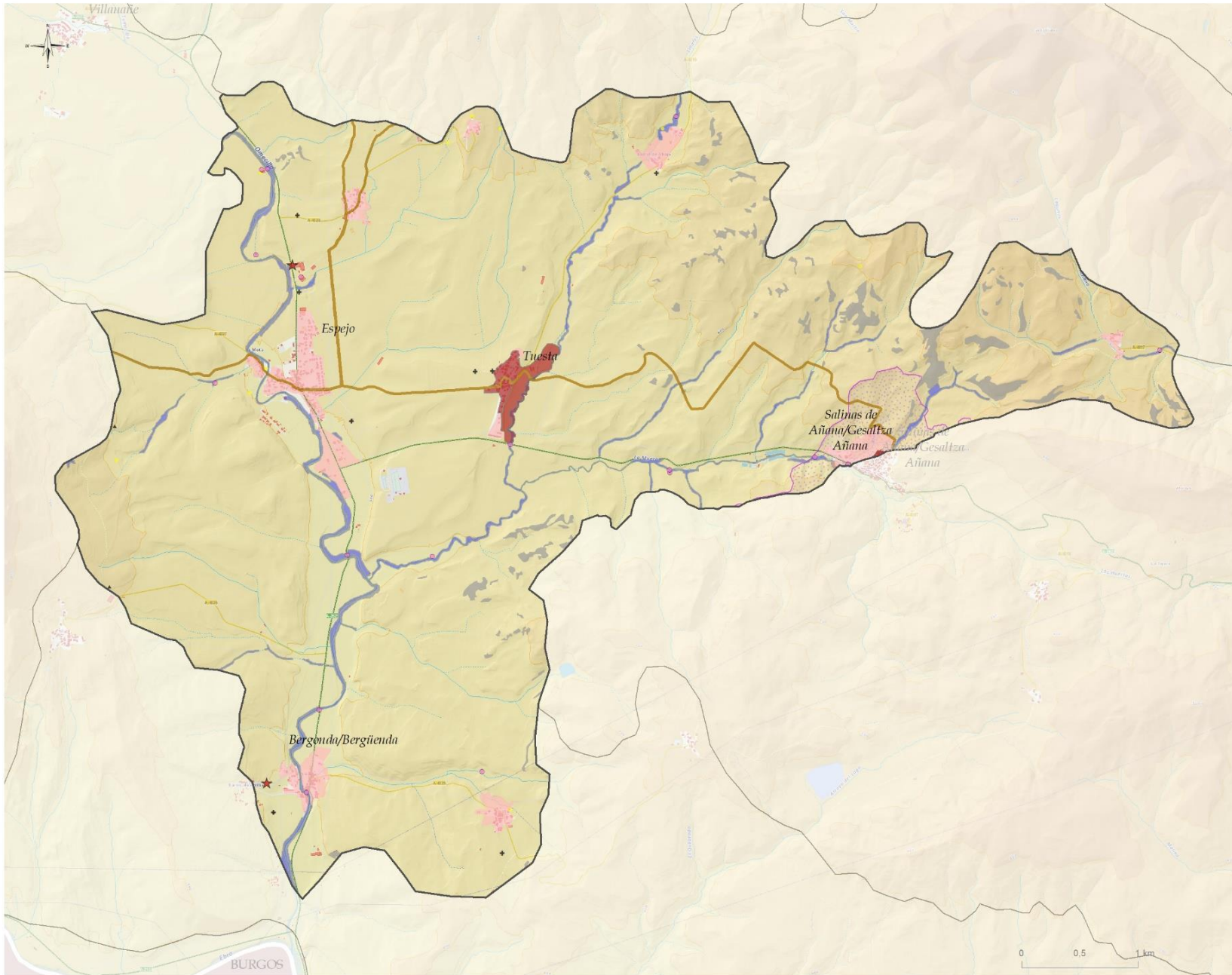
Los OCP más determinantes formulados para la **mejora y/o adecuación del paisaje**, que requieren acciones de gestión y ordenación del paisaje son (ver figura adjunta):

- Ordenación y mejora visual del entorno acceso a Espejo.

Como acción fundamental de ordenación de actividades futuras, se deber potenciar adecuar paisajísticamente las acciones encaminadas a la mejora de la rentabilidad y de la adecuación de las prácticas agropecuarias o selvícolas a las nuevas tecnologías.

- Potenciar la incorporación de criterios paisajísticos en nuevas concentraciones parcelarias para su aprobación, con acciones descritas en el Documento 4.
- Plantaciones selvícolas de ribera: medidas dirigidas a aumentar su irregularidad, con desarrollo de ecotonos en los bordes, con el objetivo de conseguir zonas perimetrales de reserva de arbolado con presencia de especies autóctonas donde prime la disposición irregular y el desarrollo de las masas.

OBJETIVOS DE CALIDAD DEL PAISAJE. PROPUESTA DE PLANIFICACIÓN, GESTIÓN Y SEGUIMIENTO



OBJETIVOS DE CALIDAD DEL PAISAJE I:

CONSERVACIÓN Y PUESTA EN VALOR

Conservación y puesta en valor de recursos culturales

- ★ Patrimonio relevante en el paisaje
- Patrimonio civil
- Recursos etnográficos
- + Patrimonial (simbólico)
- ▲ histórico-identitario
- Gran Recorrido/Ibilbide Luzeak
- PR-Local/PR-Tokikoak

Protección y conservación visual de enclaves culturales

Salinas de Añana

Protección visual de núcleos de alto valor y fragilidad visual, villas y centros históricos

- Tuesta
- Villa de Salinas de Añana

Conservación de núcleos rurales y aldeas

Conservación de núcleos rurales y aldeas

Protección, conservación y mejora de ríos, riberas, humedales y láminas de agua

Otros

Protección del paisaje natural

Paisaje rocoso y erosivo

AEIP

Protección visual por su alta calidad y fragilidad del paisaje

P4. AÑANA

Página en blanco para poder ser impreso a doble cara