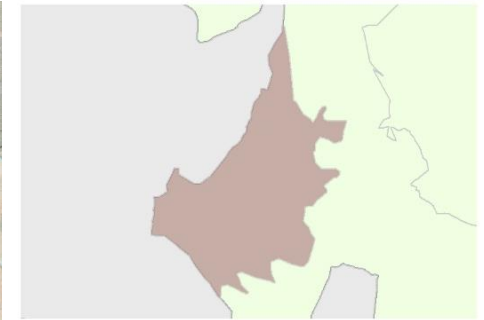
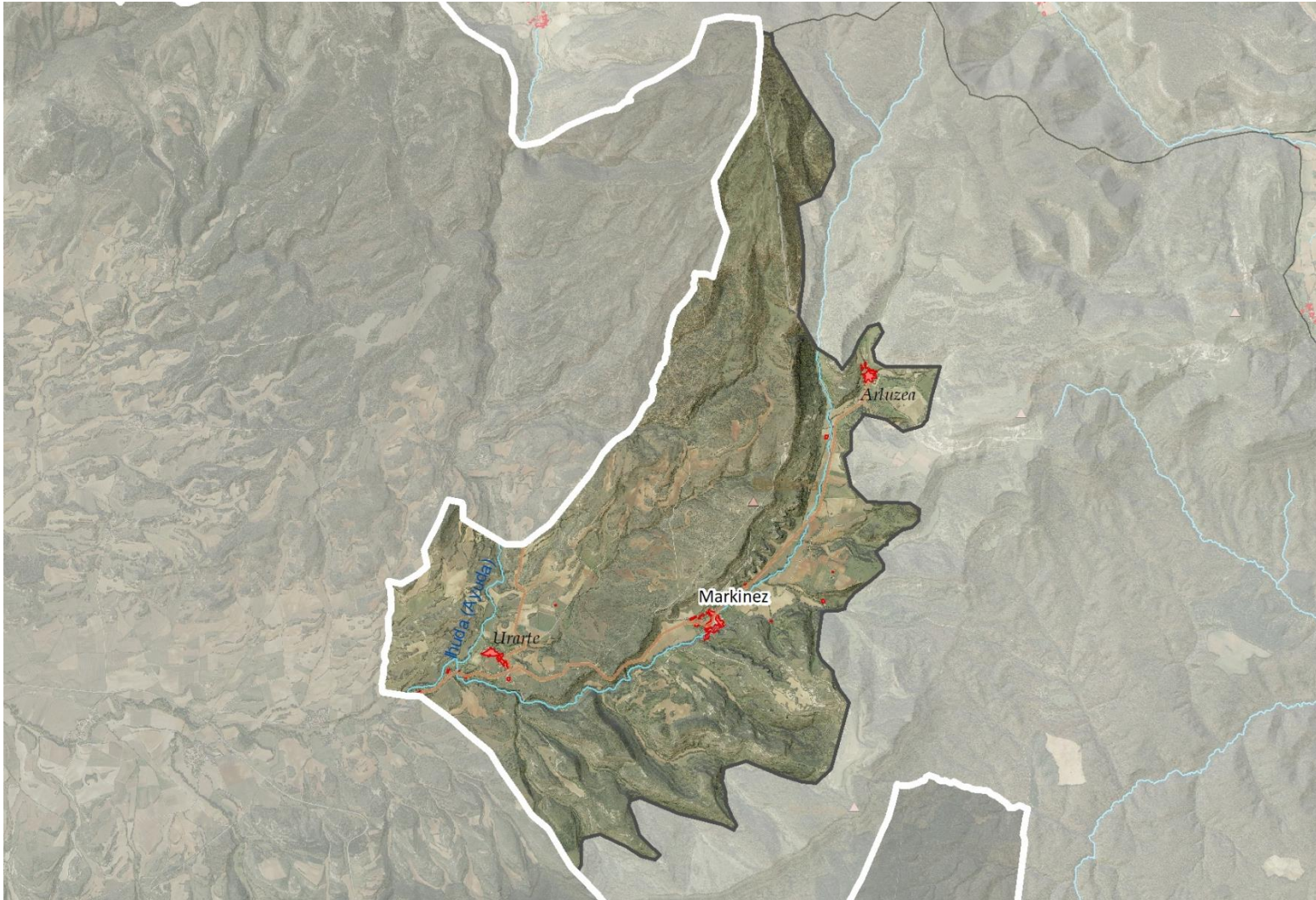


VALLE DE MARKINEZ Y URARTE

LOCALIZACIÓN

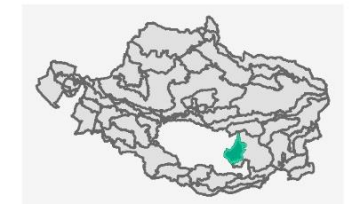


Municipios/Udalerrriak


 100% Bernedo


Superficie (ha): 2224

Pendiente media	Altitud mínima	Altitud máxima	Altitud media
11	610	1099	766



DEFINICIÓN Y CARÁCTER

Unidad agroforestal, caracterizada por una pequeña plataforma bajo los riscos y moles rocosas del Parque Natural de Izki, atravesada por el río Molino, que tributa en el río lhuda (Ayuda), entre su curso alto y medio, antes de abrirse al valle del Condado de Treviño. De hecho, una parte importante de la unidad se extiende por el enclave burgalés, tanto visualmente como por sus similitudes bioclimáticas (borde de la región mediterránea), en relieve, y en tipo y disposición de sus usos.

El fondo de valle cultivado y las laderas con pastos y matorrales o cubiertas por quejigares (*Quercus faginea*) y localmente carrascas (*Quercus rotundifolia*), contrastan fuertemente con la roca desnuda de las verticales paredes de la UP contigua de Izki. Hay pequeñas vegas transformadas en torno a los núcleos tradicionales y aldeas de Markinez, Urarte y Arluzea, en los que destacan recias casonas construidas en piedra de sillería.

DEFINICIÓN Y CARÁCTER

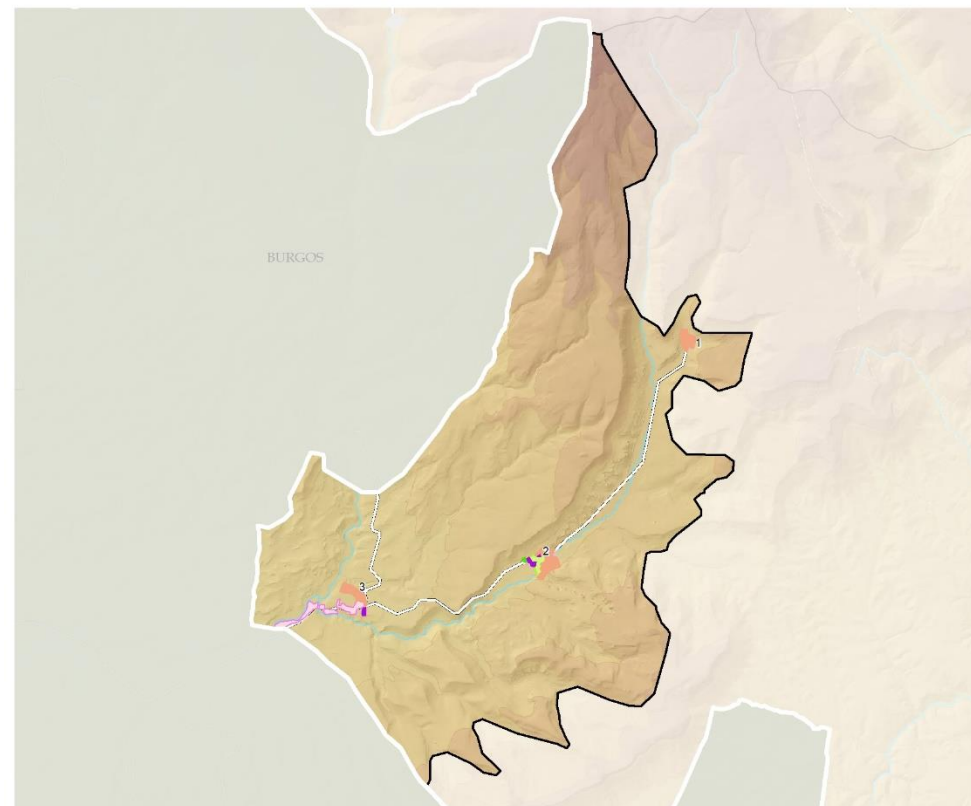
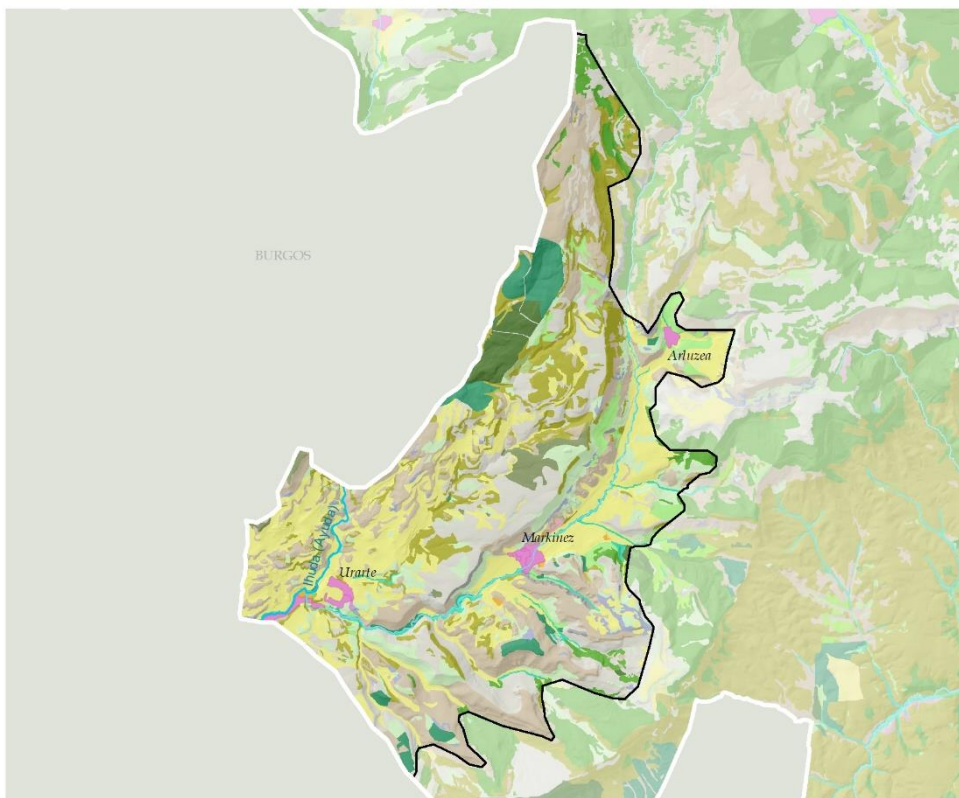
Valle localizado entre el curso alto y medio del río Ayuda, labrado por río del Molino, afluente del anterior que nace en los Montes de Vitoria en las inmediaciones del monte Kapildui y al que termina tributando a la altura de Urarte. La erosión de las aguas ha ido creando y tallando en las rocas calizas un paisaje kárstico de grandes rocas aisladas de múltiples formas y tamaños. El valle se encuentra bajo los cortados de Arlucea y la mole rocosa de Askana.



Destacan las ermitas de San Juan, de estilo románico declarada como Bien de Interés Cultural desde 1984, y Beolarra, erigida sobre el Espinal.

En la unidad se localizan varios despoblados.





ELEMENTOS DEL PAISAJE (VEGETACIÓN Y USOS DEL SUELO)

PAISAJE FORESTAL

- ROBLEDALES, HAYEDOS Y OTRAS CADUCIFOLIAS
- QUEJIGARES Y MAROJALES
- ENCINARES
- BOSQUES MIXTOS
- PINARES MEDITERRÁNEOS Y SUBMEDITERRÁNEOS
- PLANTACIONES FORESTALES DE PRODUCCIÓN
- MATORRALES

- PRADERAS MONTANAS, PRADOS, JUNCALES Y TURBERAS
- PASTOS

PAISAJE LITOLÓGICO Y EROSIVO

- PASTIZALES Y MATORRALES PETRANOS
- CÁRCAVAS
- ROQUEDOS Y ESCARPES

PAISAJE DEL AGUA

- VEGETACIÓN DE RIBERA
- VEGETACIÓN DE HUMEDALES

PAISAJES AGROPECUARIOS

- PRADOS Y CULTIVOS ATLÁNTICOS
- BOSQUETES MIXTOS Y SETOS
- TIERRAS DE LABOR
- HUERTAS Y FRUTALES
- ASENTAMIENTOS AGROPECUARIOS AISLADOS

PAISAJES DE TRANSFORMACIÓN INTENSA

- ASENTAMIENTOS DE POBLACIÓN
- ÁREAS DEGRADADAS (TEMPORALES)

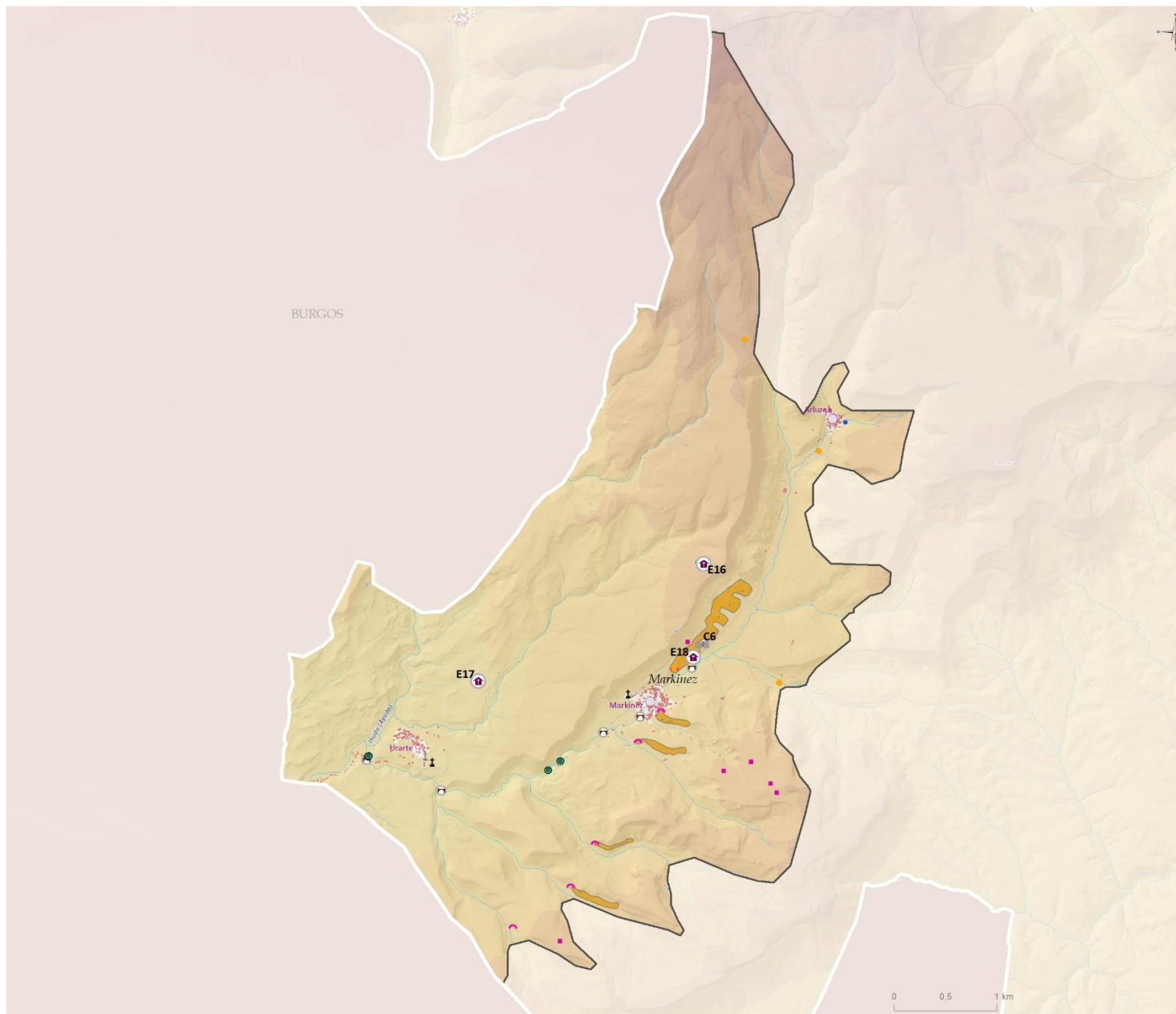
ASENTAMIENTOS -TIPOLOGÍAS-

- DISCONTINUO
- NÚCLEOS TRADICIONALES Y ALDEAS
- USOS AGROPECUARIOS
- ZONAS VERDES Y CEMENTERIOS
- INDUSTRIAS E INFRAESTRUCTURAS

-NÚCLEOS DE POBLACIÓN-

- 1: Arluzea
- 2: Markinez
- 3: Urrarte

DEFINICIÓN Y CARÁCTER



VALORES CULTURALES, HISTÓRICOS E IDENTITARIOS

Religioso

- Ermitas (3)

Defensivo

- Castillos y torres (1)

Civil

- Puente (5)
- Molinos, harineras y trujales (4)

Etnográficos

- Fuente-Lavadero-Abrevadero (1)
- Tejeras, caleras, neveras, abejas... (3)

Simbólico

- Cementerio (2)
- Cruceros, estelas... (1)

Histórico identitario

- Cantera histórica (6)
- Cueva (6)

Enclaves histórico identitarios

- Conjunto rupestre de Larrea
- Conjuntos rupestres de Askana

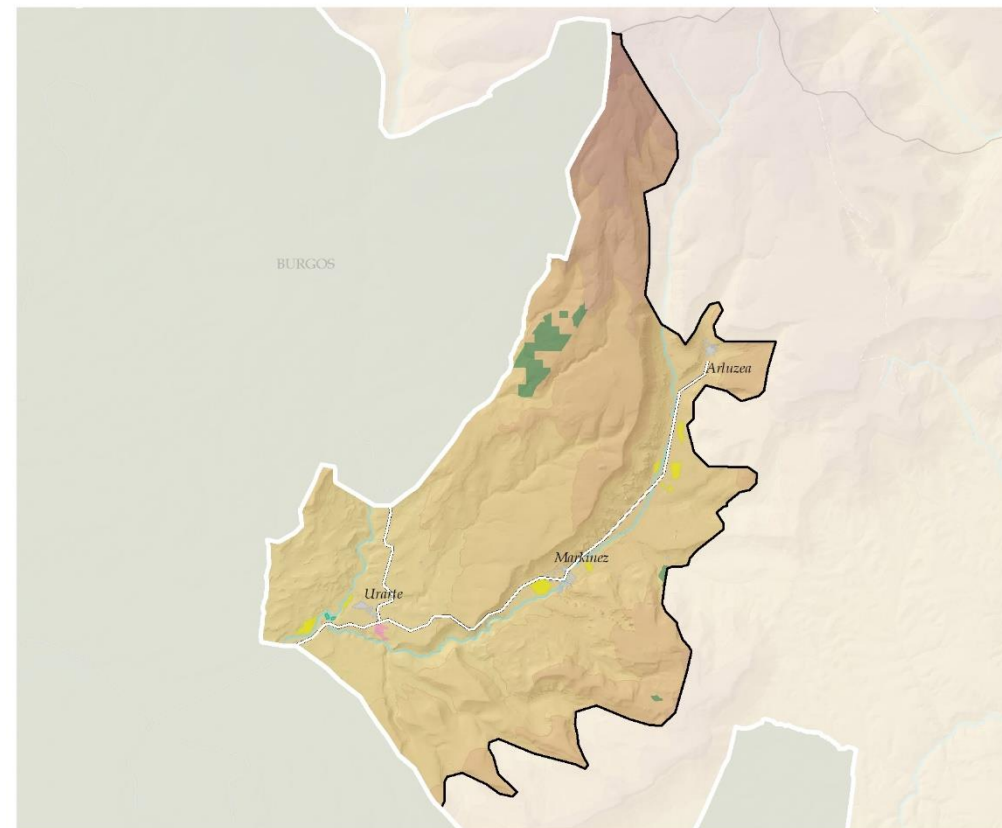
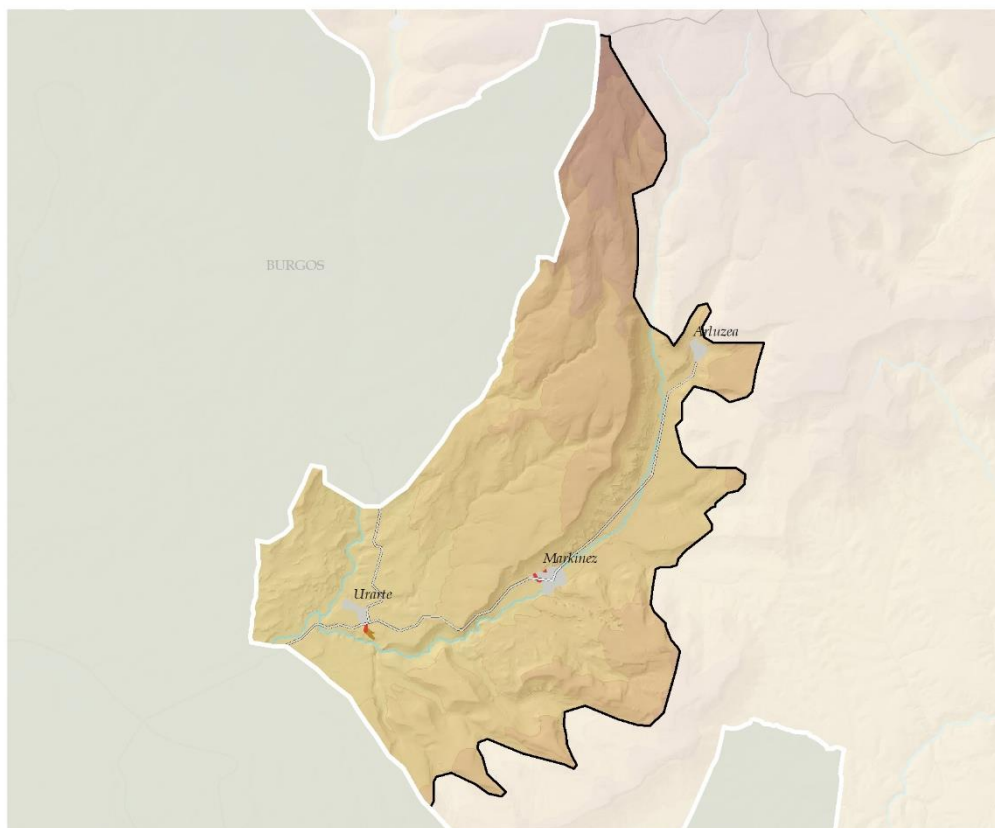
Recursos relevantes en el paisaje

- C6, PEÑA DEL CASTILLO
- E16, ERMITA DE NTRA. SRA. DE BEOLARRA
- E17, ERMITA DE NTRA. SRA. DE LARRAURI
- E18, ERMITA DE SAN JUAN

Asentamientos**Recursos patrimoniales en el núcleo**

- 0 - 1 (1)
- 2 - 4 (2)

DEFINICIÓN Y CARÁCTER



TRANSFORMACIONES INTENSAS RELEVANTES

INSTALACIONES AGROPECUARIAS

■ INSTALACIÓN AGROPECUARIA EN ASENTAMIENTOS HUMANOS

OTROS

■ ZONAS DEGRADADAS (TEMPORALES)

— Otras vías con firme/Beste errepedeak

VALORES PRODUCTIVOS SECTORIALES

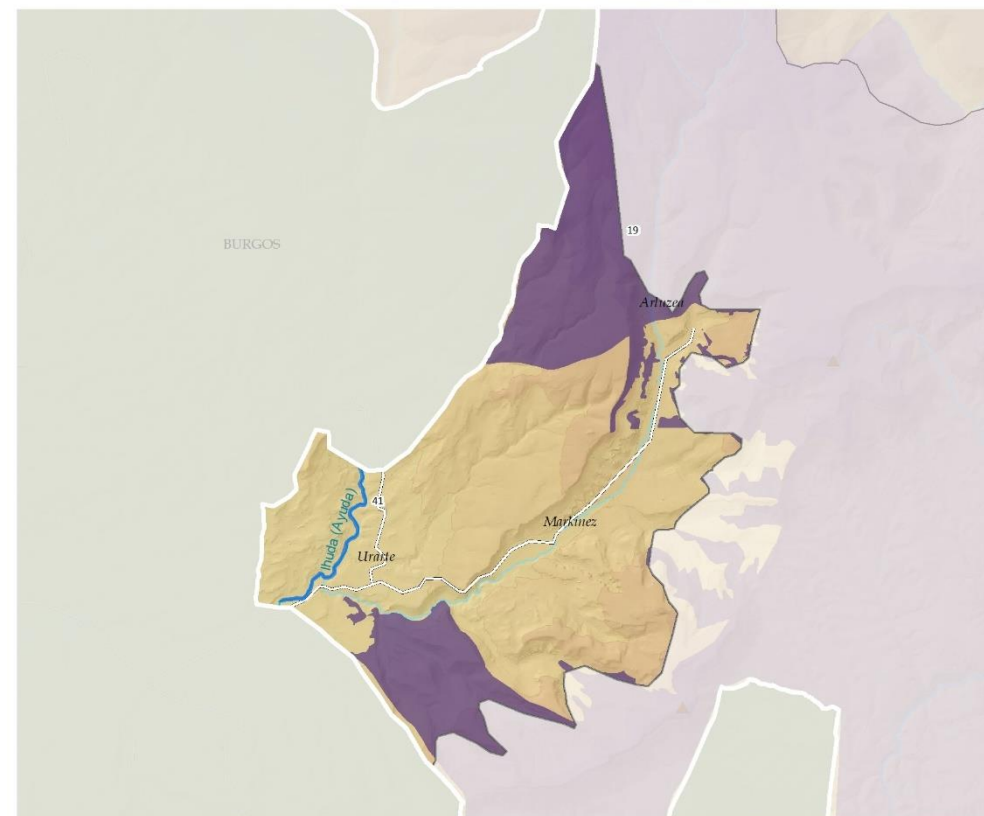
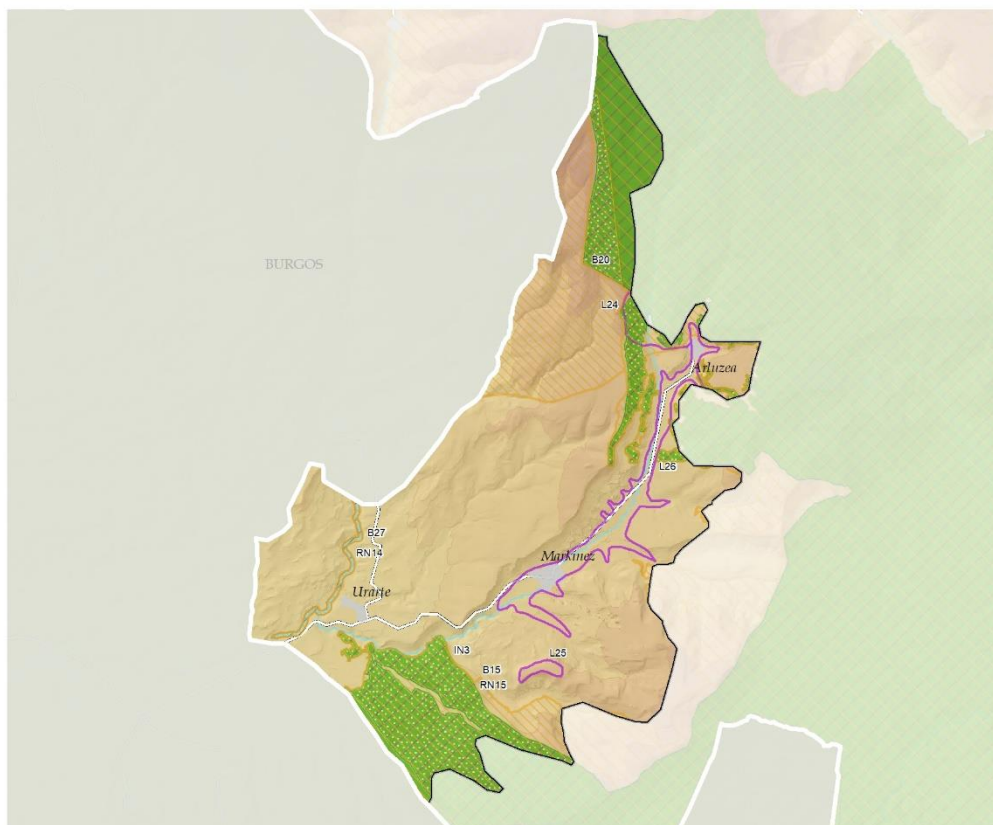
■ Tierra arable de alto valor estratégico

■ Productividad forestal

■ Suelo Industrial (Udalplan)

■ Huertas y frutales de alto valor estratégico

DEFINICIÓN Y CARÁCTER



VALORES NATURALES Y ECOLÓGICOS

ENP

Parque natural/Parque natural

PN4: Izki

RN2000

RN14: Ihuda ibaia/Río Ihuda (Ayuda)

RN15: Izki

Lugares de interés geológico

L24, Relieve en barrancos

L25, Mesa relicta en relieve en barrancos

L26, Barranco de fondo plano

DOT E INFRAESTRUCTURA VERDE

VERDE

Reservas de la biodiversidad

B15: Izki

B20: Montes de Vitoria

B27: Río Ihuda

Interés naturalístico DOT

IN3: Izki

CATÁLOGO DE PAISAJES SINGULARES Y SOBRESALIENTES DEL TERRITORIO HISTÓRICO DE ÁLAVA

19: Montes de Izki

41: Río Ayuda

RECURSOS PAISAJÍSTICOS INVENTARIADOS

DINÁMICAS

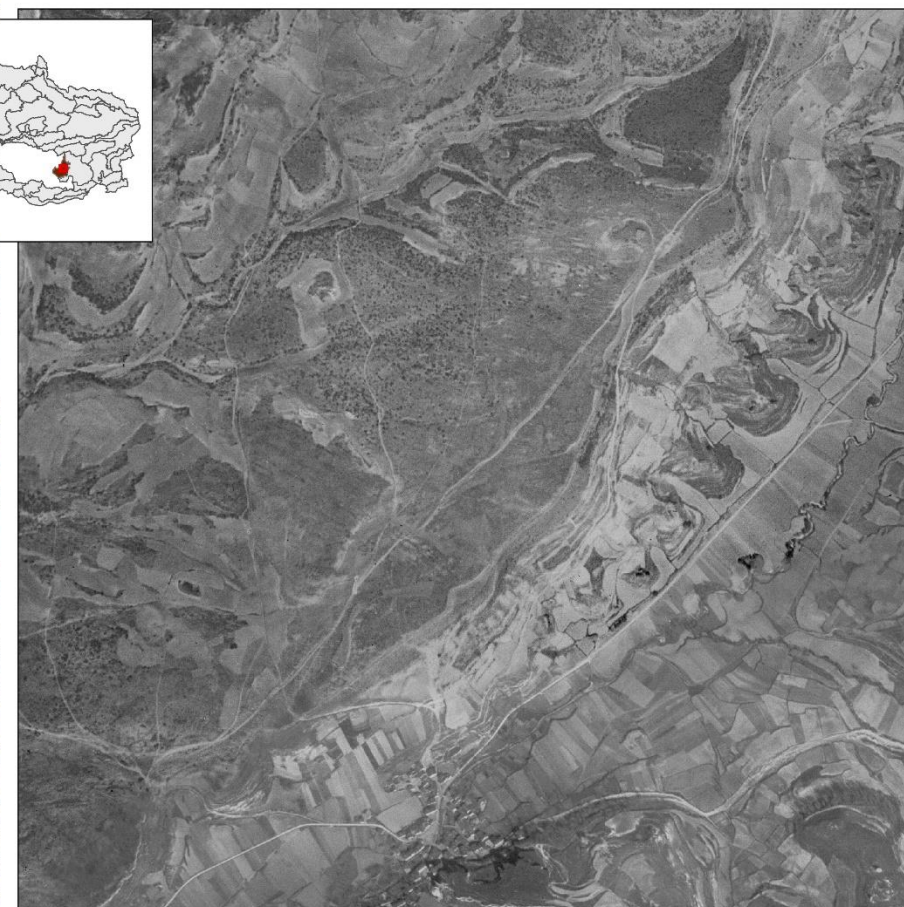
La dinámica del valle transformado permanece relativamente estable durante siglos. No es un camino de tránsito habitual, por lo que apenas ha sufrido nuevas transformaciones. En la comparativa con la fotografía histórica de mediados del siglo pasado se aprecia la habitual concentración parcelaria de los cultivos y un mayor aprovechamiento agrícola de las laderas, algunas actualmente cubiertas por pastos y matorral. Aunque su representación relativa es muy baja (1%), se han introducido recientemente cultivos forestales intensivos con especies de coníferas alóctonas.

DINÁMICAS (PRINCIPALES PRESIONES)

- Abandono y ruina de algunas edificaciones de núcleos tradicionales y aldeas.
- Proliferación en suelo rural de naves agropecuarias y edificaciones con vocación de segunda residencia.
- Introducción de cultivos forestales intensivos con coníferas exóticas.
- Abandono de la actividad primaria.



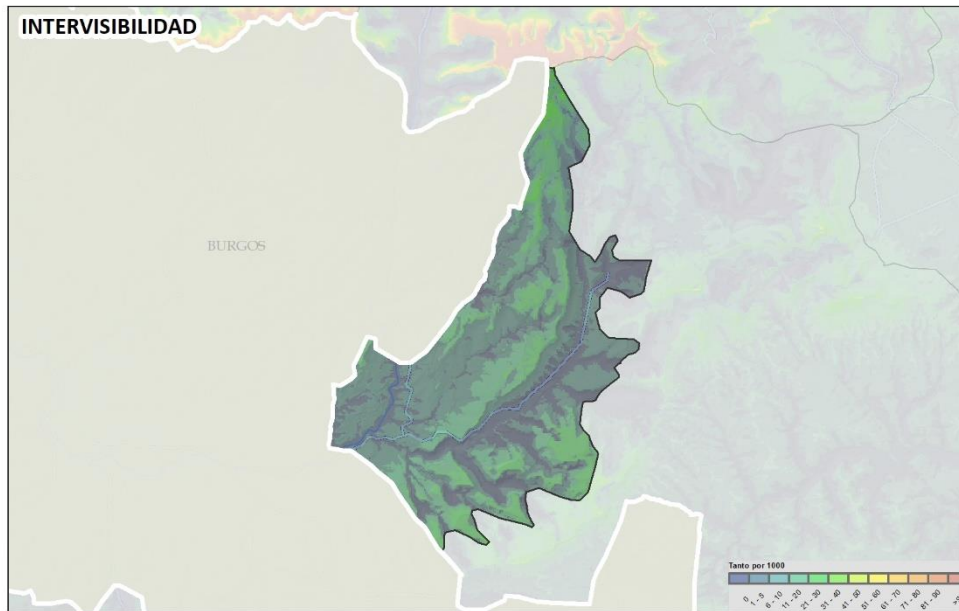
ACTUALIDAD



1945-46

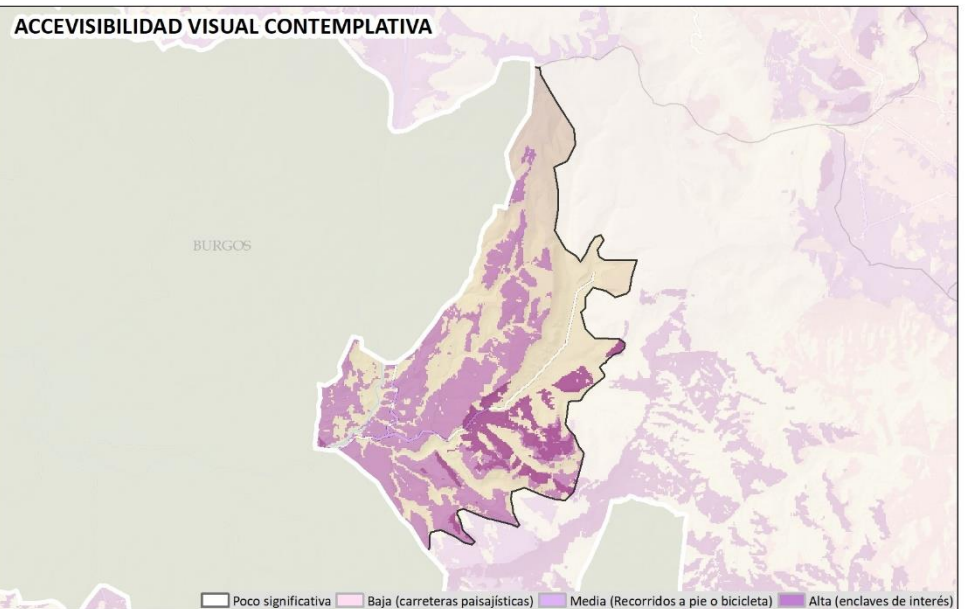
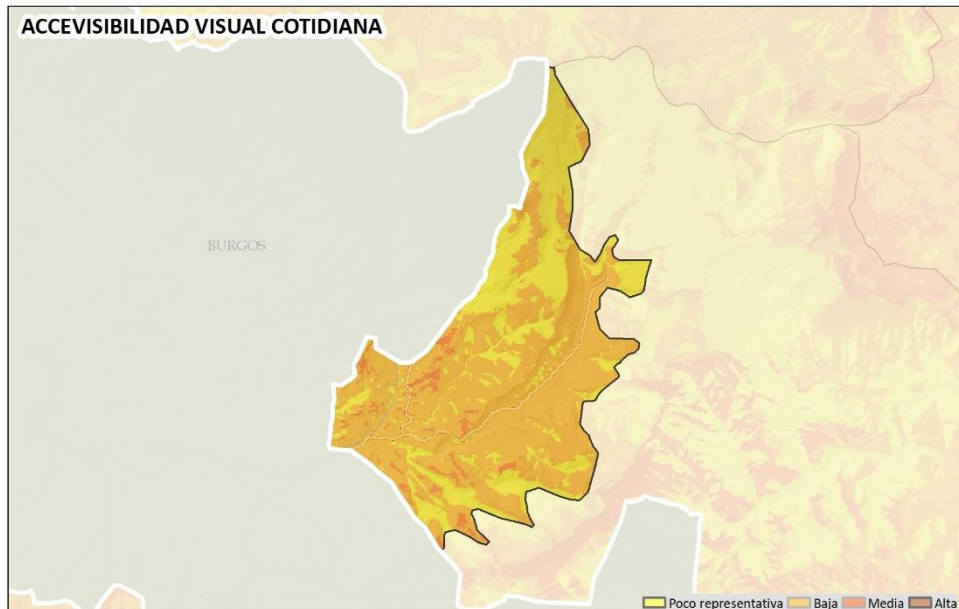
VALLE DE MARKINEZ Y URARTE

EVALUACIÓN: VISIBILIDAD



Forma parte de una unidad visual que se extiende principalmente por la continuación del valle del río Ayuda por territorio burgalés y que en el Área Funcional queda limitada por las cuerdas de los relieves de Izki con los que contacta y, por el norte, hasta las cimas de los montes de San Justi y Kapildui. Más lejana, hacia el sur, presenta conexión visual con la sierra de Toloño. Con el resto del Área no presenta visibilidad reciproca, lo que explica sus bajos valores de intervisibilidad.

Presenta una accesibilidad visual media-baja, especialmente en lo referente a las vistas cotidianas, debido a la baja población del valle y a su desconexión de las rutas de comunicación principales.



EVALUACIÓN:

CALIDAD: Calidad del paisaje media. Con presencia notable de elementos de valores medios y altos propios de un paisaje caracterizados por un mosaico agrario tradicional.

FRAGILIDAD: Fragilidad del paisaje media-baja. Su baja exposición visual puede facilitar la integración de actividades e impactos si se toman las medidas oportunas.

CONCLUSIONES**Debilidades**

- Paisaje vinculado a las dinámicas socioeconómicas del sector primario.

Amenazas

- Abandono de la actividad agroganadera.
- Proliferación de edificios exentos de grandes dimensiones, utilizados para guardar la maquinaria agrícola, almacenar los excedentes agrícolas.

Fortalezas

- Territorio de fuerte vinculación poblacional.
- Entorno de alto valor paisajístico y natural.

Oportunidades

- Aumento de la sensibilidad social respecto a la necesidad de acometer las actuaciones necesarias para conservar el paisaje tradicional.
- Por sus características, además de función productiva, son espacios a ser integrados en la infraestructura verde
- Mantener y mejorar la actividad agraria en equilibrio con la recuperación de espacios de paisaje natural, como forma de aumento de la resiliencia de los montes con los que contacta.

**OBJETIVOS DE CALIDAD DEL PAISAJE.
PROPUESTA DE PLANIFICACIÓN, GESTIÓN Y SEGUIMIENTO**

Se muestra la propuesta integral para el conjunto de la unidad de paisaje. Los geodatos correspondientes se han desarrollado a escala entre 1:10.000 y 1:25.000, lo que permite su integración en la gestión y ordenación del territorio. **En el Documento 4 *Objetivos, propuestas e indicadores*, se desarrollan las acciones para alcanzar los OCP planteados.** Hay que destacar que se muestran los OCP más específicos e importantes para la UP y cuyas acciones para alcanzarlos son prioritarias y presentan potencialidad para ser llevadas a cabo.

Los OCP más determinantes formulados para la **conservación y puesta en valor del paisaje**, que requieren acciones de protección y gestión del paisaje son:

- Potenciar la conservación del paisaje natural cuyo mantenimiento es necesario para el paisaje de la UP. Con carácter general se propone potenciar la protección paisajística de formaciones singulares, así como riberas y láminas de agua.
- Activar y desarrollar instrumentos para la protección y conservación del entorno y percepción visual de **núcleos tradicionales y aldeas**.
- Potenciar medidas socioeconómicas dirigidas a mantener la población en los asentamientos y el acceso a la vivienda.
- Conservar y poner en valor el patrimonio cultural con carácter general de todos los componentes indicados con valor patrimonial, histórico o simbólico.

Promover la **conservación del uso agrícola de calidad ecológica y paisajística**, así como su mejora paisajística, ecológica y funcional.

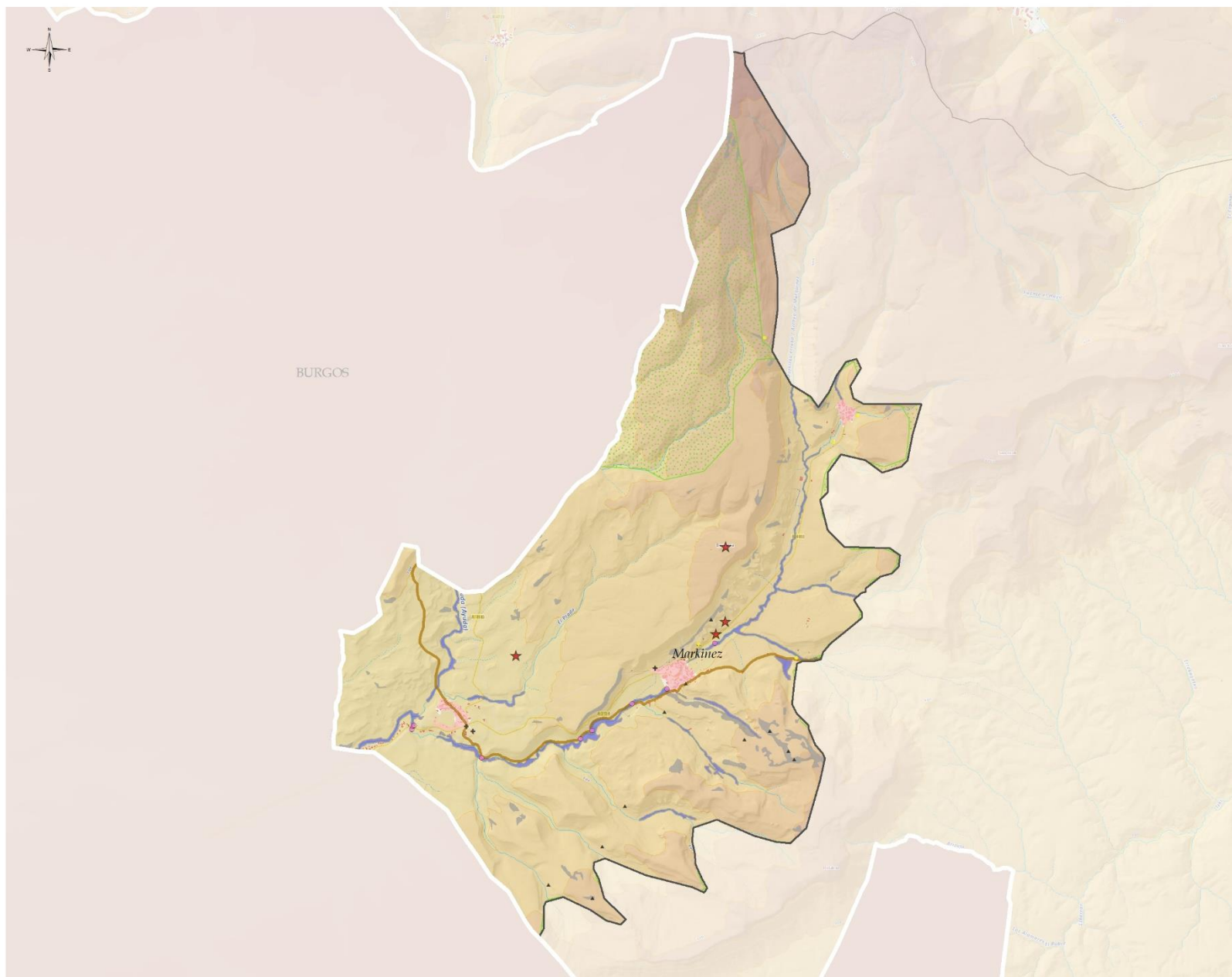
- Regular de forma más estricta la proliferación de edificaciones en Suelo no urbanizable (SNU): regular su volumetría, superficie, colores y materiales cuando sean necesarias para el desarrollo de labores agropecuarias, a la hora de otorgar las licencias y permisos.
- La conservación del paisaje agrícola implica su gestión, descrita en el Documento IV, del que se resume la puesta en marcha de políticas que contribuyan al mantenimiento del sistema tradicional e impidan cambios de uso. Fomentar la actividad primaria de explotaciones pequeñas a la que está ligado.

Los OCP más determinantes formulados para la **mejora y/o adecuación del paisaje**, que requieren acciones de gestión y ordenación del paisaje son (ver figura adjunta):

- Ordenación y mejora visual de los accesos a Markinez por La presencia de naves agropecuarias mal integradas.

VALLE DE MARKINEZ Y URARTE

OBJETIVOS DE CALIDAD DEL PAISAJE. PROPUESTA DE PLANIFICACIÓN, GESTIÓN Y SEGUIMIENTO

**OBJETIVOS DE CALIDAD DEL PAISAJE I:
CONSERVACIÓN Y PUESTA EN VALOR****Conservación y puesta en valor de recursos culturales**

- ★ Patrimonial relevante en el paisaje
- Patrimonio civil
- Recursos etnográficos
- + Patrimonial (simbólico)
- ▲ histórico-identitario
- Gran Recorrido/Ibilbide Luzeak

Conservación de núcleos rurales y aldeas

- Conservación de núcleos rurales y aldeas

Protección, conservación y mejora de ríos, riberas, humedales y láminas de agua

- Otros

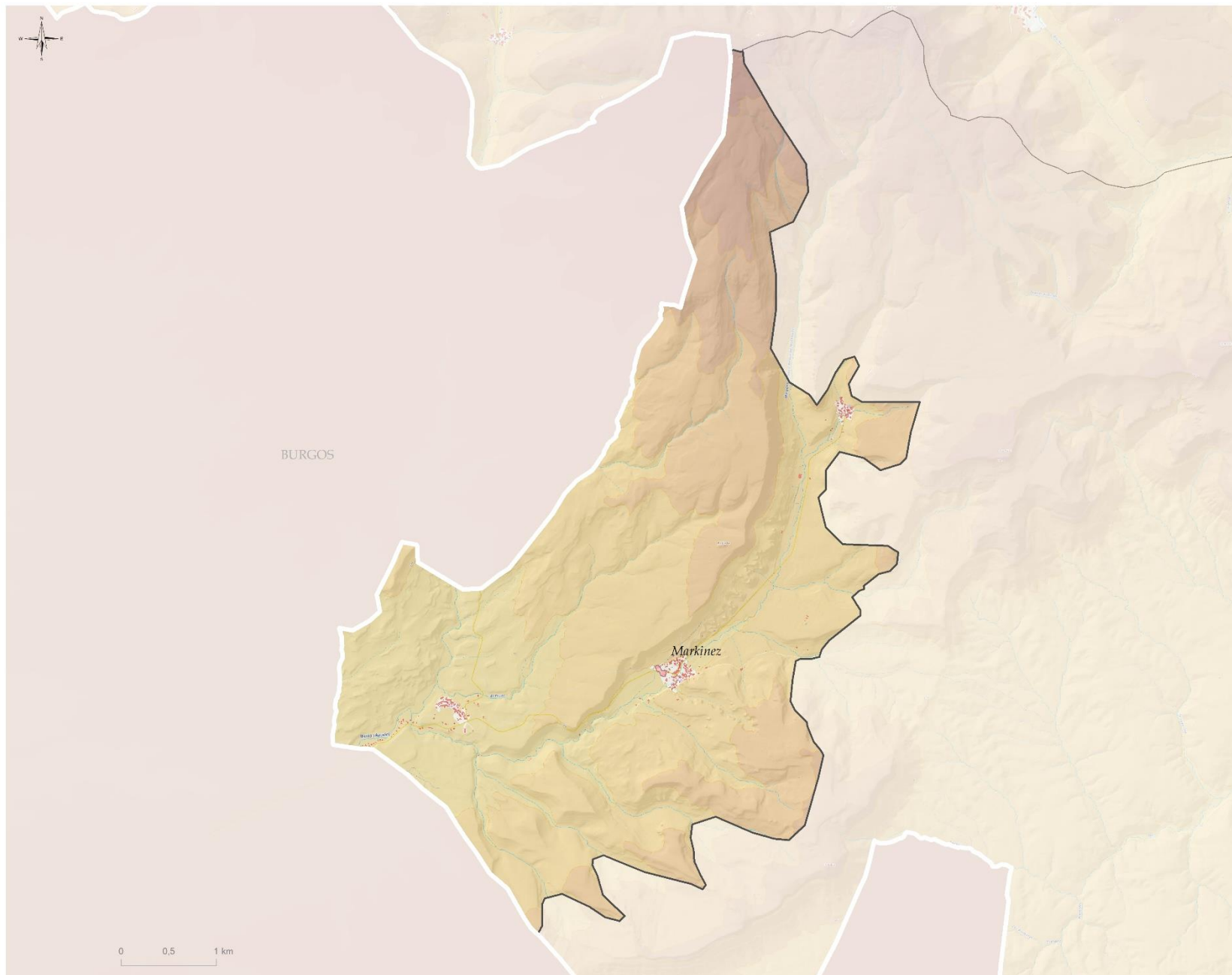
Protección del paisaje natural

- Paisaje rocoso y erosivo

AEIP**Conservación del paisaje natural
(infraestructura verde y servicios ecosistémicos)**

- IV2. IZKI Y VERTIENTES MERIDIONALES DE GASTEIZKO MENDIAK/MONTES DE VITORIA

OBJETIVOS DE CALIDAD DEL PAISAJE. PROPUESTA DE PLANIFICACIÓN, GESTIÓN Y SEGUIMIENTO

OBJETIVOS DE CALIDAD DEL PAISAJE II:
GESTIÓN Y ORDENACIÓNOrdenación de accesos visualmente frágiles y
con potencial de mejora Acceso a Markinez con naves
agropecuarias

Página en blanco para poder ser impreso a doble cara