

## CORREDOR DE LACOZMONTE

## LOCALIZACIÓN



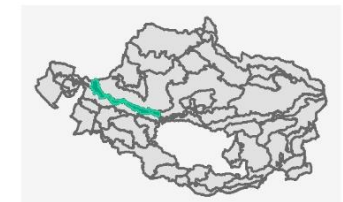
## Municipios/Udalleriak

- 44,9% Valdegovia / Gaubea
- 41,9% Erriberagoitia / Ribera Alta
- 12,7% Iruña Oka / Iruña de Oca
- 0,4% Añana



Superficie (ha): 2743

Pendiente media	Altitud mínima	Altitud máxima	Altitud media
8	509	797	619



## DEFINICIÓN Y CARÁCTER

Depresión que separa las sierras de Arkamu y Badaia del cordón montañoso que en dirección Este Oeste atraviesa el Área Funcional, en disposición de sinclinal, configurado en esta zona por la sierra de Tuyo, Montes de Pobes y Macizo de Raso. Contacta en su extremo oriental con la depresión modelada por el río Bayas, y en su sector noroccidental por la del río Tumecillo.

El alargado y estrecho valle se encuentra transformado en campos de labor, principalmente secanos y patatas, y los pueblos se han asentado en pequeños altozanos o en el inicio de las laderas de las sierras con las que limitan.



## CORREDOR DE LACOZMONTE

### DEFINICIÓN Y CARÁCTER

Este singular valle en la vertiente meridional de la Sierra de Arkamu, en el paso natural entre los valles del río Omecillo (Valdegovía) y del río Bayas (Ribera Alta), toma su nombre de un antiguo municipio (Lacozmonte) disuelto en 1927, al que pertenecían la mayor parte de sus pueblos. Por aquí discurría una ruta del Camino Real de Burgos al mar por Orduña.

Caracterizada por la práctica ausencia de artificialidad 'dura', salvo cuando el corredor del Bayas lo cruza transversalmente de norte a sur.



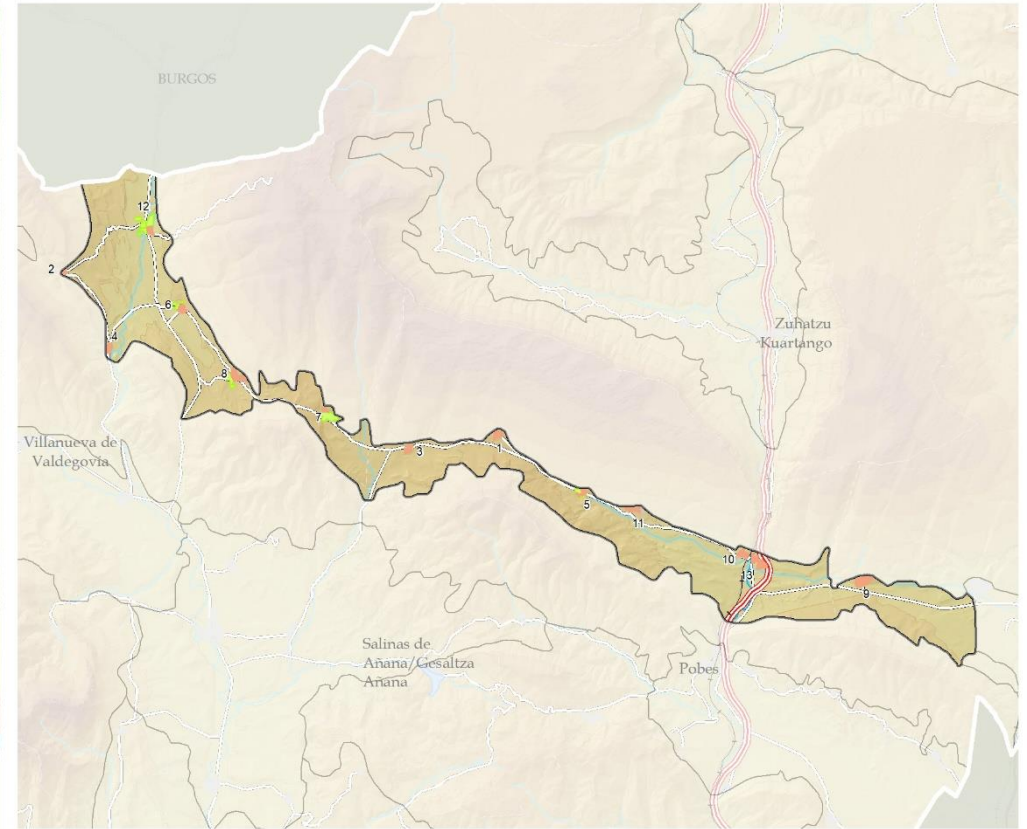
Paisaje agrario tradicional de alto valor paisajístico, parcelas de cultivos con arbolado disperso y pequeños bosquetes o ribazos. Núcleos tradicionales y aldeas muy bien conservadas, con numerosos recursos patrimoniales.





# CORREDOR DE LACOZMONTE

## DEFINICIÓN Y CARÁCTER



### ELEMENTOS DEL PAISAJE (VEGETACIÓN Y USOS DEL SUELO)

#### PAISAJE FORESTAL

- ROBLEDALES, HAYEDOS Y OTRAS CADUCIFOLIAS
- QUEJIGARES Y MAROJALES
- ENCINARES
- BOSQUES MIXTOS
- PINARES MEDITERRÁNEOS Y SUBMEDITERRÁNEOS
- PLANTACIONES FORESTALES DE PRODUCCIÓN
- MATORRALES
- PASTOS

#### PAISAJE LITOLÓGICO Y EROSIVO

- PASTIZALES Y MATORRALES PETRANOS
- CÁRCAVAS
- ROQUEDOS Y ESCARPES

#### PAISAJE DEL AGUA

- CURSOS DE AGUA
- OTRAS LÁMINAS DE AGUA
- VEGETACIÓN DE RIBERA
- VEGETACIÓN DE HUMEDALES

#### PAISAJES AGROPECUARIOS

- PRADOS Y CULTIVOS ATLÁNTICOS

#### BOSQUETES MIXTOS Y SETOS

- TIERRAS DE LABOR
- HUERTAS Y FRUTALES
- ASENTAMIENTOS AGROPECUARIOS AISLADOS

#### PAISAJES DE TRANSFORMACIÓN INTENSA

- ASENTAMIENTOS DE POBLACIÓN
- ASENTAMIENTOS INDUSTRIALES
- INFRAESTRUCTURAS ENERGÉTICAS
- RED DE COMUNICACIONES

### ASENTAMIENTOS -TIPOLOGÍAS-

- NÚCLEOS TRADICIONALES Y ALDEAS
- USOS AGROPECUARIOS

### -NÚCLEOS DE POBLACIÓN-

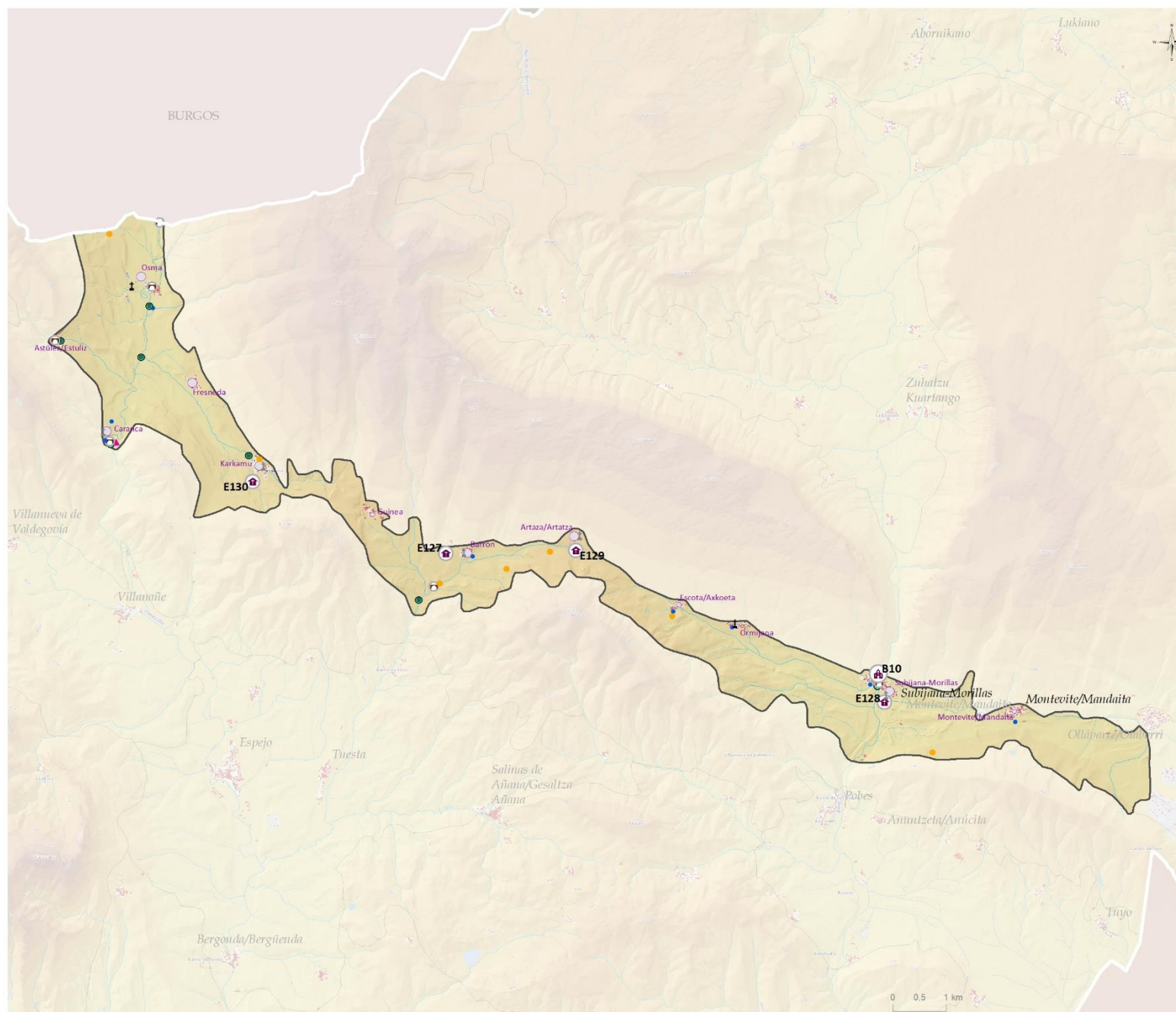
- 1: Artaza/Artatza
- 2: Astúlez/Estuliz
- 3: Barrón
- 4: Caranca
- 5: Escota/Axkoeta
- 6: Fresneda
- 7: Guinea
- 8: Karkamu
- 9: Monteite/Mandaita
- 10: Morillas
- 11: Ormijana
- 12: Osma
- 13: Subijana-Morillas

1:150.000



## CORREDOR DE LACOZMONTE

## DEFINICIÓN Y CARÁCTER



## VALORES CULTURALES, HISTÓRICOS E IDENTITARIOS


## Religioso

 Basílicas, monasterios, templos y conventos (1)


 Ermitas (4)


## Civil

 Puente (6)


 Molinos, harineras y trujales (7)


## Etnográficos

 Fuente-Lavadero-Abrevadero (9)


 Tejeras, caleras, neveras, abejas... (7)

## Simbólico


 Cementerio (3)

 Cruceros, estelas... (6)

## Histórico identitario

 Yacimientos prehistóricos (1)

## Enclaves histórico identitarios

 Recinto fortificado del Castillo de Astúz

## Recursos relevantes en el paisaje

- B10, IGLESIA SAN PEDRO APÓSTOL
- E127, ERMITA DE LAS ÁNIMAS
- E128, ERMITA NTRA. SRA. DE OYANCO
- E129, ERMITA SAN ANTONIO
- E130, ERMITA SAN JUAN

## Asentamientos

## Recursos patrimoniales en el núcleo

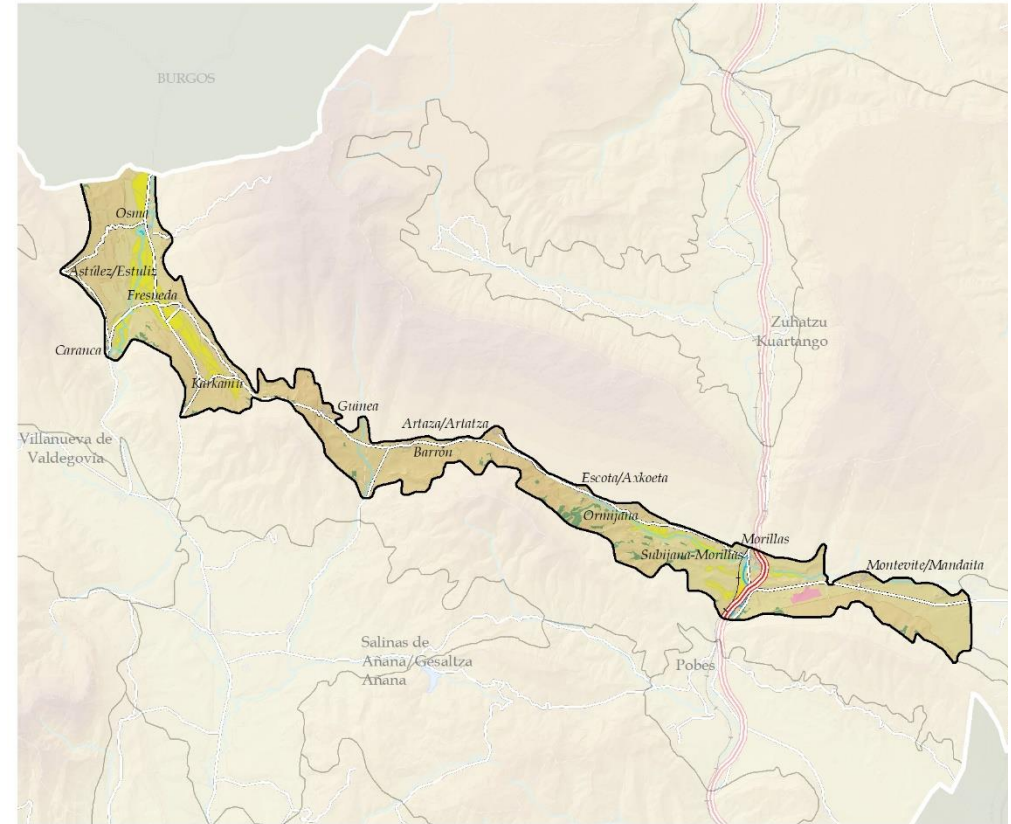
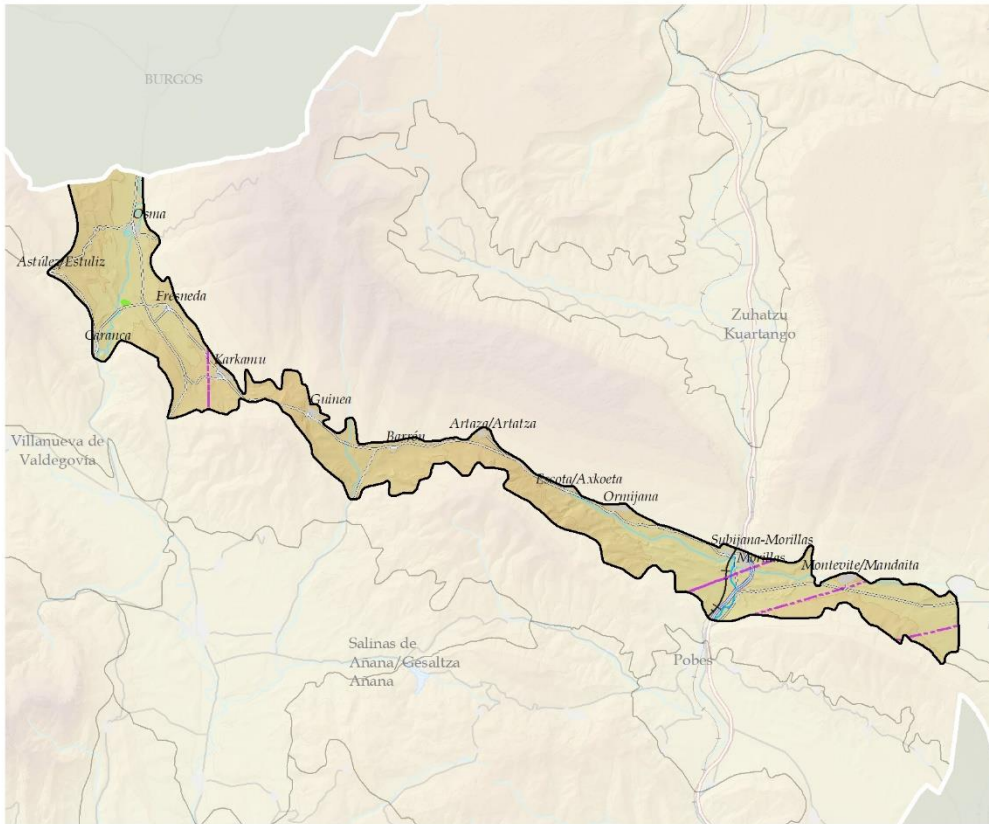
 0 - 1 (5)

 2 - 4 (7)



# CORREDOR DE LACOZMONTE

## DEFINICIÓN Y CARÁCTER



### TRANSFORMACIONES INTENSAS RELEVANTES

#### INDUSTRIAL

ASENTAMIENTOS INDUSTRIALES

#### OTROS

PARQUE SOLAR

CALLES CORTAFUEGOS DE LINEAS ELÉCTRICAS

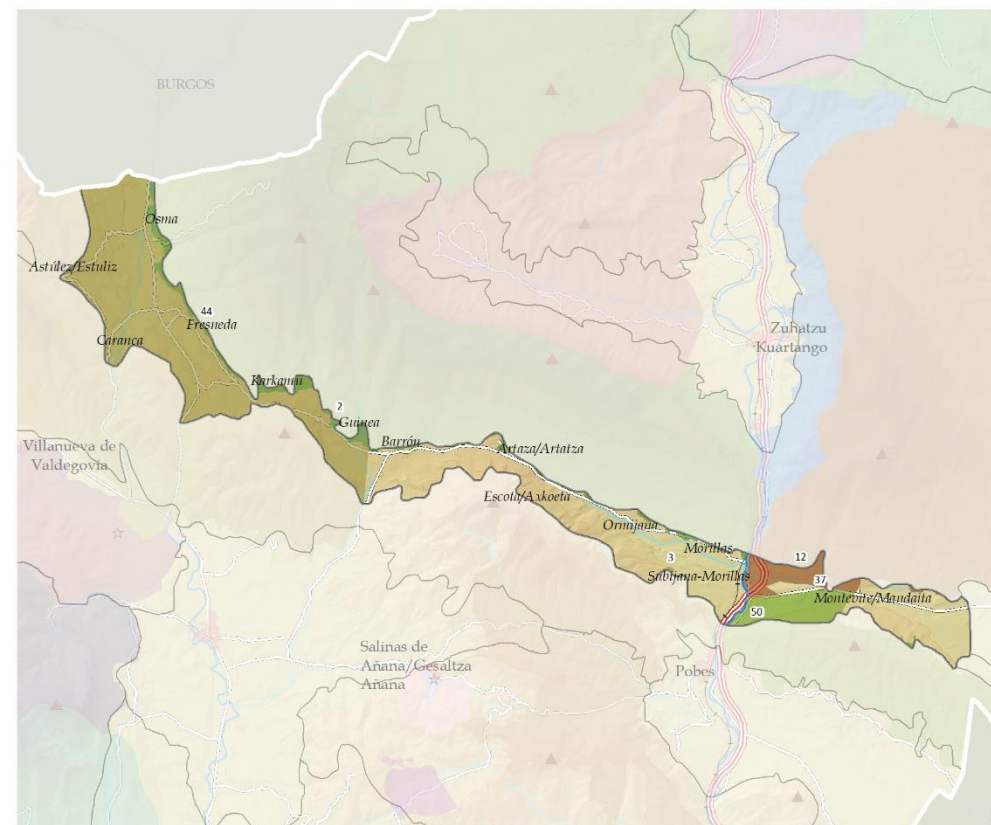
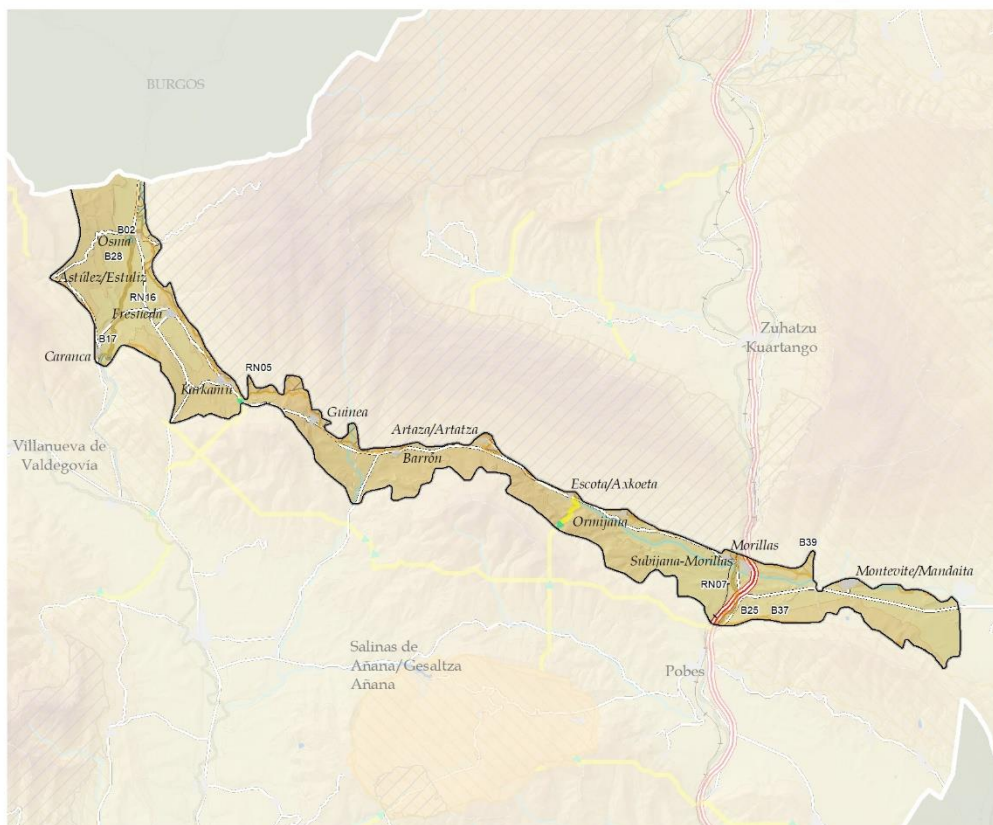
- Autopistas/Autobideak
- Otras vías con firme/Beste errepideak
- Ferrocarril/Trenbidea
- Muy alta tensión/Goi-tentsioa handia

### VALORES PRODUCTIVOS SECTORIALES

- Tierra arable de alto valor estratégico
- Huertas y frutales de alto valor estratégico
- Prados y cultivos atlánticos
- Productividad forestal
- Suelo Industrial (Udalplan)

# CORREDOR DE LACOZMONTE

## DEFINICIÓN Y CARÁCTER



### VALORES NATURALES Y ECOLÓGICOS

#### RN2000

- RN05: Arkamu-Gibillo-Arrastaria
- RN07: Baia ibaia/Río Baia
- RN16: Omecillo-Tumecillo ibaia/Río Omecillo-Tumecillo

#### DOT E INFRAESTRUCTURA VERDE

Corredores

#### Reservas de la biodiversidad

- B02: Arkamu-Gibillo-Arrastaria
- B17: Monte Raso-Desfiladero de Angosto
- B25: Río Baia
- B28: Río Omecillo-Tumecillo
- B37: Sierra de Tuyó
- B39: Sierras de Badayo y Arrato

### CATÁLOGO DE PAISAJES SINGULARES Y SOBRESALIENTES DEL TERRITORIO HISTÓRICO DE ÁLAVA

### RECURSOS PAISAJÍSTICOS INVENTARIADOS

- 2: Sierras de Arkamo - Gibijo
- 3: Basquiñuelas - Paúl
- 12: Sierra de Badaya
- 37: Sierra de Tuyó
- 44: El Raso - Angosto - Olvedo
- 50: Río Bayas



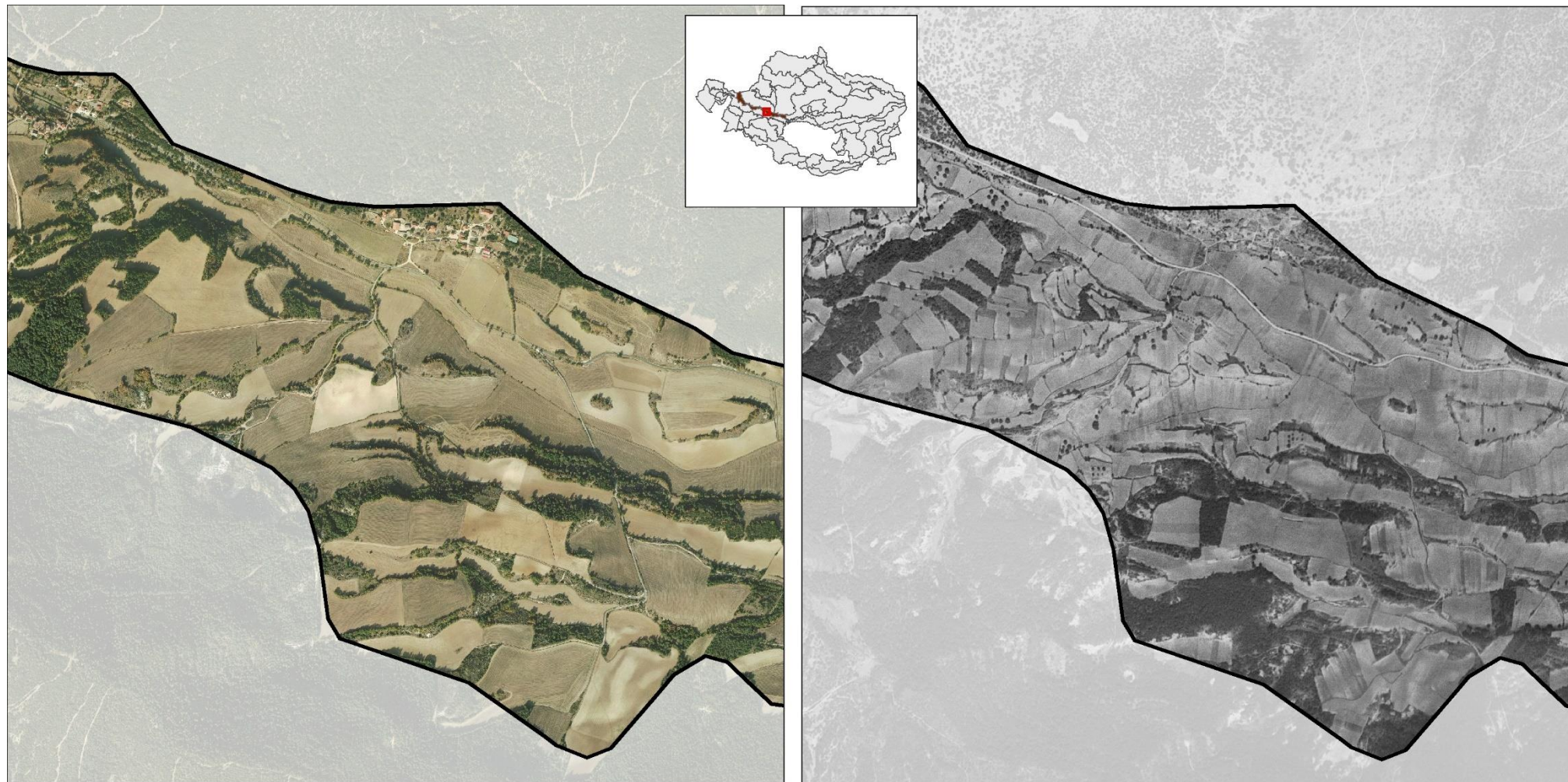
## CORREDOR DE LACOZMONTE

## DINÁMICAS

La dinámica del valle transformado permaneció relativamente estable durante siglos. Paso natural entre los valles del río Omecillo (Valdegovía) y del río Bayas (Ribera Alta), no es un camino de tránsito habitual, por lo que apenas ha sufrido nuevas transformaciones.

## DINÁMICAS (PRINCIPALES PRESIONES)

- Abandono y ruina de algunas edificaciones de núcleos tradicionales y aldeas.
- Concentración parcelaria, eliminación de lindes, ribazos.
- Abandono de la actividad primaria: repoblaciones y recuperación del bosque original.



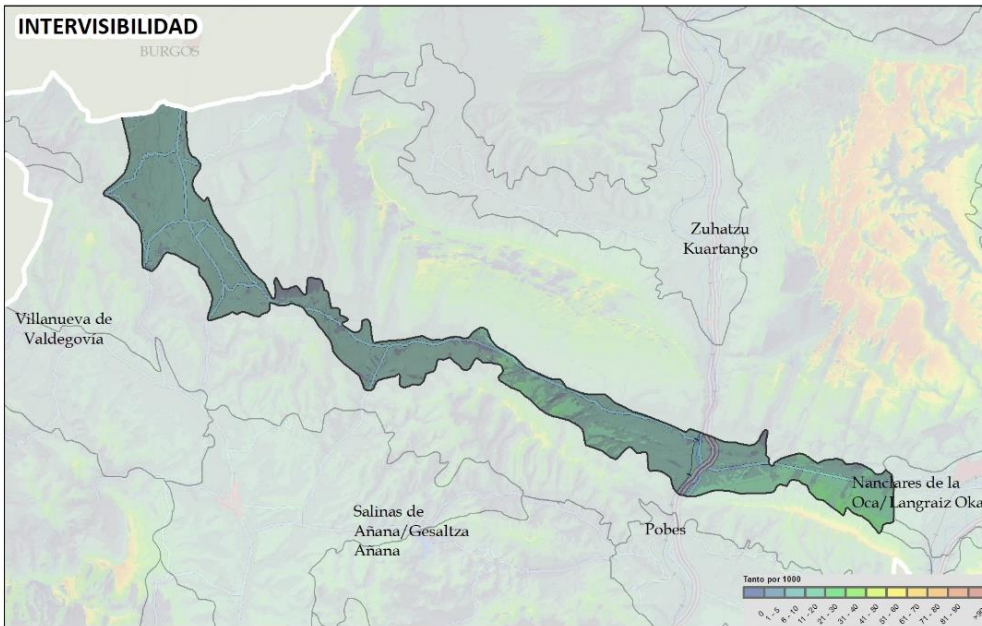
ACTUALIDAD

1945-46



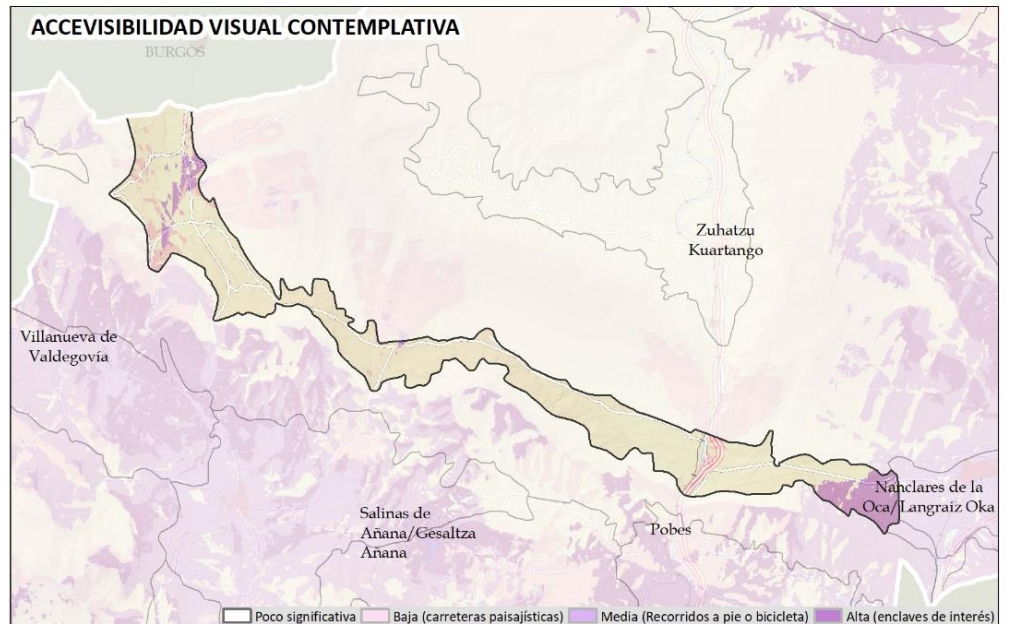
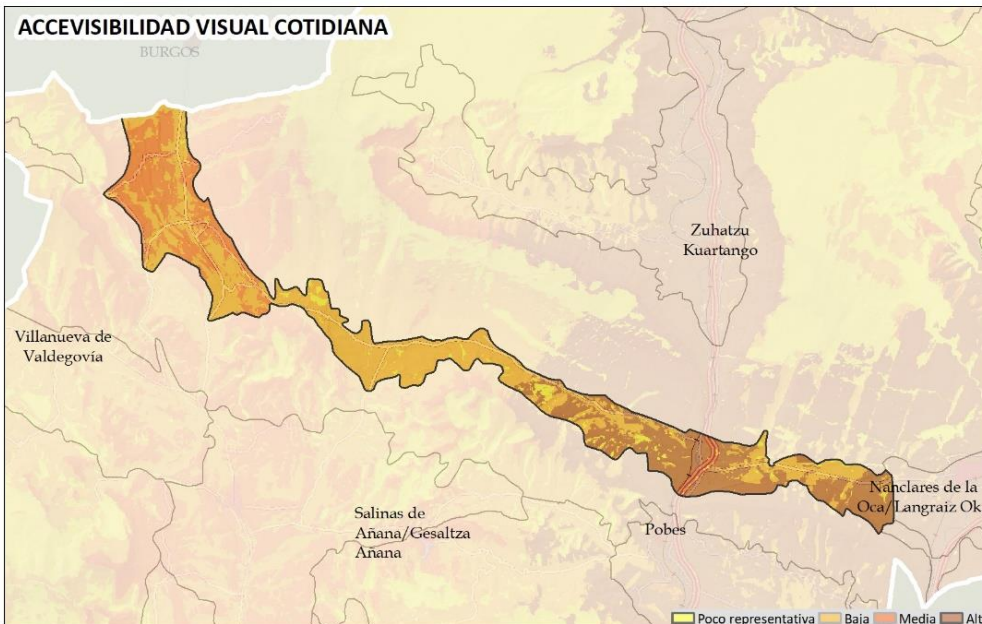
**CORREDOR DE LACOZMONTE**

**EVALUACIÓN: VISIBILIDAD**



El valle forma parte de una unidad visual de tipo corredor, que se extiende por las tendidas laderas del Arkamu y su prolongación por Badaia al norte y el cordón de peñas que lo delimitan por el sur. Se caracteriza por una alta conexión visual interior, y una baja intervisibilidad respecto al conjunto del Área, del que queda escondida a la visión, salvo en su confluencia con la Llanada.

La visibilidad cotidiana solo es relevante cuando es cruzado por el corredor de comunicaciones. Apenas reciben visitantes por lo que su accesibilidad visual contemplativa no es significativa.





**EVALUACIÓN:**

**CALIDAD:** Calidad del paisaje media-alta. Con presencia notable de elementos de valores medios y altos caracterizado por un paisaje agrario tradicional.

**FRAGILIDAD:** Fragilidad paisajística media, con fragilidad adquirida baja y fragilidad intrínseca alta.

**Debilidades:**

- Estancamiento de las dinámicas poblacionales con el consiguiente abandono de las edificaciones.
- Paisaje vinculado a las dinámicas socioeconómicas del sector primario.

**Amenazas:**

- Concentración parcelaria e intensificación del uso agrario, destrucción del parcelario tradicional, cambios en la topografía original y destrucción del carácter tradicional.
- Desaparición de su esencia paisajística –aquella protagonizada por su trama hidrológica y parcelaria–, y que la puede convertir en una monótona extensión de concentraciones parcelarias sin retícula y apenas límites –ribazos, taludes y pequeñas alineaciones de vegetación natural con árboles y arbustos–, donde se cultivan exclusivamente productos de alta rentabilidad económica.
- Abandono de la actividad agroganadera: Matorralización. Las condiciones climatológicas propician la rápida invasión de los prados por el matorral.
- Presión y ocupación incipiente del suelo no urbanizable por construcciones de segunda residencia no convencional. Ocupación del suelo rural por diferentes infraestructuras e instalaciones.

- Modificación del aspecto de núcleos tradicionales y aldeas:
  - Ampliaciones del núcleo sin respetar la morfología que le caracteriza, sustituyéndola por aspecto urbano. Las ampliaciones de trama regular con elevada ocupación de superficies de suelo implican la ruptura tanto de la silueta característica como de la imagen general del asentamiento.
  - La irrupción de nuevos desarrollos urbanísticos que, con parámetros funcionales diferentes, inducen la aparición de tramas en forma de malla regular de forma disruptiva en el terreno y sin conexión ni proporción con el crecimiento orgánico que ha caracterizado el desarrollo del asentamiento a lo largo de su historia.
  - Riesgo de incorporación de naves agropecuarias en las inmediaciones de los núcleos tradicionales y aldeas.
- Degradación de los recursos culturales: casas torre, calzadas, directamente o en su entorno percibido.

**Fortalezas:**

- Constituye un entorno apreciado por la población.
- Territorio agrícola productivo
- Poblaciones concentradas y distribuidas de forma homogénea por la unidad.
- Funciona como corredor ecológico muy relevante.
- Matriz mixta agrosilvoganadera que permite una estructura de usos más diversificada. Parcelas irregulares con valor paisajístico.

**Oportunidades:**

- Aumento de la sensibilidad social respecto a la necesidad de acometer las actuaciones necesarias para conservar el paisaje tradicional.
- Por sus características, además de función productiva, son espacios a ser integrados en la Infraestructura Verde
- Mantener y mejorar la actividad agraria en equilibrio con la recuperación de espacios de paisaje natural como ribazos, riberas, cerros y bordes de caminos. Permite conservar y aumentar la diversidad del paisaje, y mejorar la calidad ecológica.



### OBJETIVOS DE CALIDAD DEL PAISAJE. PROPUESTA DE PLANIFICACIÓN, GESTIÓN Y SEGUIMIENTO

Se muestra la propuesta integral para el conjunto de la unidad de paisaje. Los geodatos correspondientes se han desarrollado a escala entre 1:10.000 y 1:25.000, lo que permite su integración en la gestión y ordenación del territorio. **En el Documento 4 *Objetivos, propuestas e indicadores*, se desarrollan las acciones para alcanzar los OCP planteados.** Hay que destacar que se muestran los OCP más específicos e importantes para la UP y cuyas acciones para alcanzarlos son prioritarias y presentan potencialidad para ser llevadas a cabo.

Los OCP más determinantes formulados para la **conservación y puesta en valor del paisaje**, que requieren acciones de protección y gestión del paisaje. Se ha identificado el conjunto de la Unidad como **AEIP para la conservación y mejora del paisaje agropecuario tradicional a través de la gestión.**

- Potenciar la conservación y recuperación del paisaje natural cuyo mantenimiento es necesario para el paisaje de la UP. Con carácter general se propone potenciar la protección paisajística de formaciones singulares, especialmente riberas y láminas de agua.
- Activar y desarrollar instrumentos para la protección y conservación del entorno y percepción visual de **núcleos tradicionales y aldeas.**
- Potenciar medidas socioeconómicas dirigidas a mantener la población en los asentamientos y el acceso a la vivienda.
- Conservar y poner en valor el patrimonio cultural con carácter general de todos los componentes indicados con valor patrimonial, histórico o simbólico. Se ha delimitado el enclave visual relacionado con el recinto fortificado del castillo de Astúlez.

Promover la **conservación del uso agrícola de calidad ecológica y paisajística**, así como su mejora paisajística, ecológica y funcional.

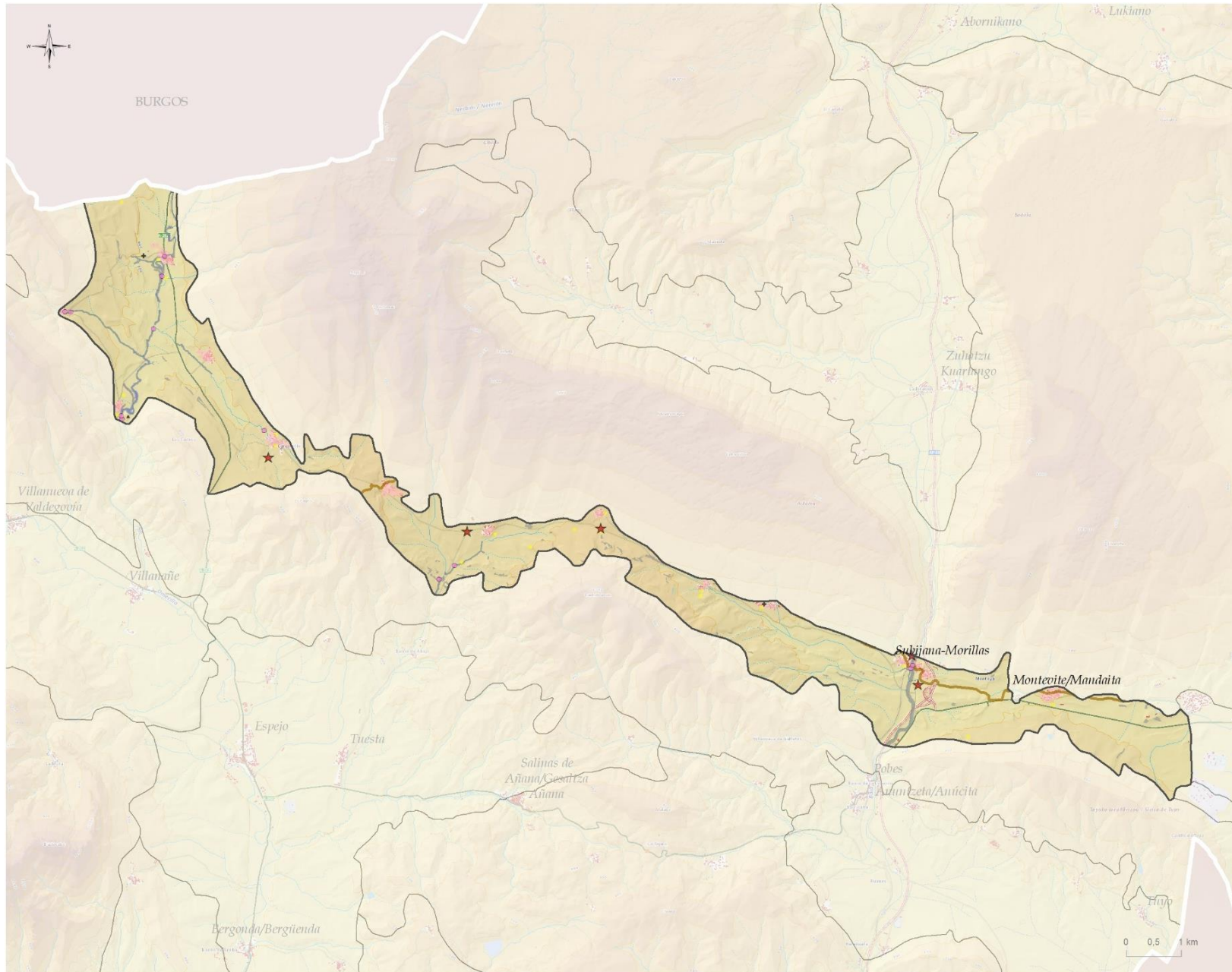
- Implica su gestión, descrita en el Documento 4, del que se resume la puesta en marcha de políticas que contribuyan al mantenimiento del sistema tradicional e impidan cambios de uso. Fomentar la actividad primaria de explotaciones pequeñas a la que está ligado.
- Potenciar ayudas directas para la recuperación de ribazos y cerramientos tradicionales, especialmente setos vivos, y parcelas que hayan perdido su función agraria. Recuperar la vegetación asociada a los pequeños cursos fluviales.
- Regular de forma más estricta la proliferación de edificaciones en Suelo no urbanizable (SNU): regular su volumetría, superficie, colores y materiales cuando sean necesarias para el desarrollo de labores agropecuarias, a la hora de otorgar las licencias y permisos.





**CORREDOR DE LACOZMONTE**

**OBJETIVOS DE CALIDAD DEL PAISAJE. PROPUESTA DE PLANIFICACIÓN, GESTIÓN Y SEGUIMIENTO**

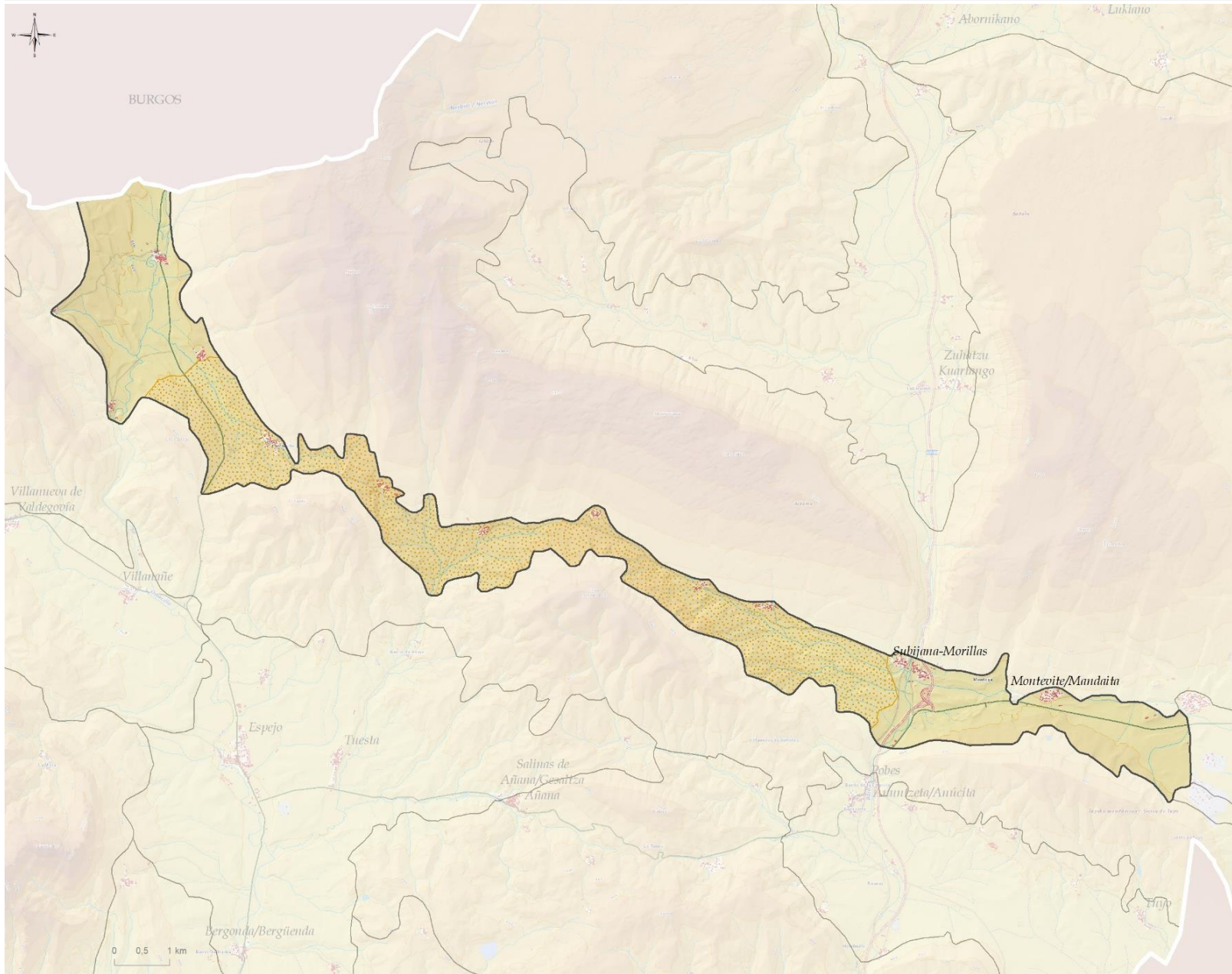


- OBJETIVOS DE CALIDAD DEL PAISAJE I:  
CONSERVACIÓN Y PUESTA EN VALOR**
- Conservación y puesta en valor de recursos culturales**
- ★ Patrimonio relevante en el paisaje
  - Patrimonio civil
  - Recursos etnográficos
  - + Patrimonial (simbólico)
  - ▲ histórico-identitario
  - Gran Recorrido/lbilde Luzeak
  - Conservación de núcleos tradicionales y aldeas
- Protección, conservación y mejora de ríos, riberas, humedales y láminas de agua**
- Río Bayas
  - Otros
- Protección y conservación visual de peñas y cerros identitarios**
- Recinto fortificado del Castillo de Astúlez



**CORREDOR DE LACOZMONTE**

**OBJETIVOS DE CALIDAD DEL PAISAJE. PROPUESTA DE PLANIFICACIÓN, GESTIÓN Y SEGUIMIENTO**



**OBJETIVOS DE CALIDAD DEL PAISAJE II:  
GESTIÓN Y ORDENACIÓN**

**AEIP**

Conservación a través de un modelo de gestión

 G4. CORREDOR DE LACOZMONTE