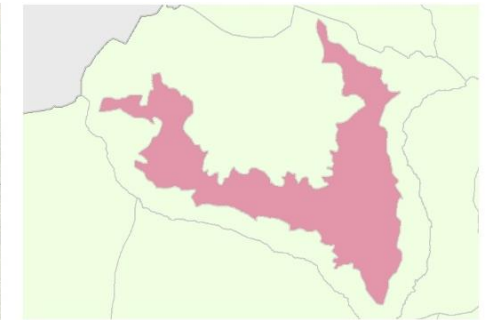
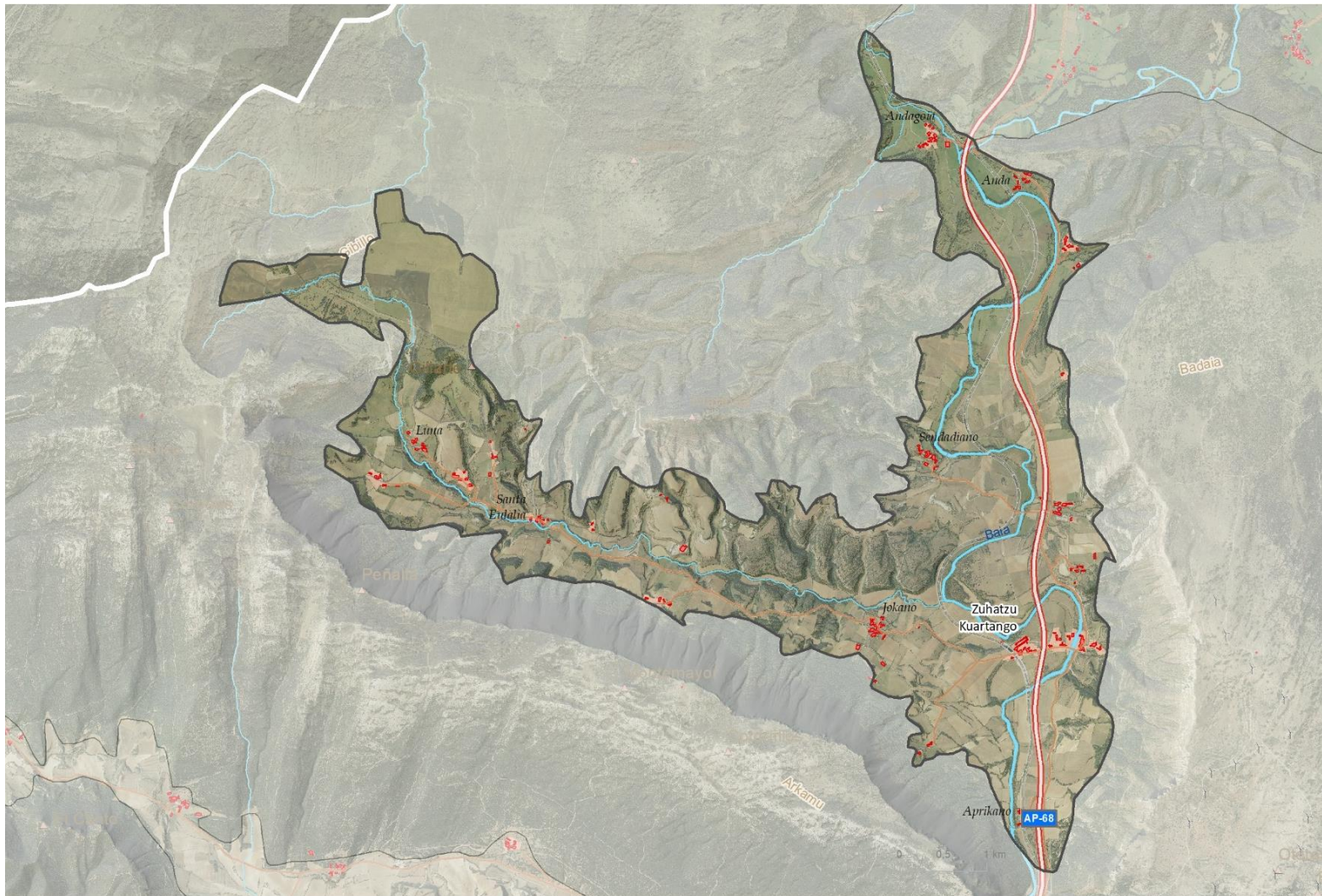


VALLE DE KUARTANGO

LOCALIZACIÓN



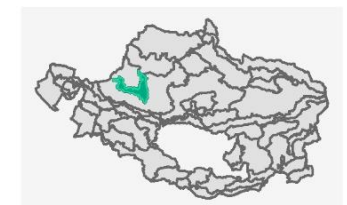
Municipios/Udalerrriak

100% Kuartango



Superficie (ha): 2749

Pendiente media	Altitud mínima	Altitud máxima	Altitud media
7	536	920	644



DEFINICIÓN Y CARÁCTER

Fondo de valle amplio, surcado por el río Bayas a los pies de las sierras de Badaia y Arkamo y los montes de Gibijo, de los que se separa claramente pues el cambio de pendiente deriva en un cambio de uso del suelo. Caracterizados por su fondo de valle transformado por la actividad agrícola, en un espacio de transición bioclimática, donde se mantiene buena parte del retículo ancestral de parcelas bordeadas por setos, mosaico de pastos y cultivos de la campiña subatlántica.

Los núcleos tradicionales y aldeas, localizados en posiciones estratégicas, presentan una dinámica claramente vinculada al modo de vida tradicional y se encuentran bien conservados. Corredor natural desde tiempo inmemorial, hoy atravesado por la línea férrea Bilbao-Madrid y por la autopista vasco-aragonesa AP-68, concentradas ambas en el impresionante desfiladero de Tetxa.

VALLE DE KUARTANGO

DEFINICIÓN Y CARÁCTER

Las sierras de Badaia, Arkamo y Gibijo rodean con sus abruptas laderas un amplio valle surcado por el río Bayas y uno más estrecho y escondido, por el que discurre el río Vadillo. El sinuoso cauce del río aporta una fértil y profunda vega que le otorga un carácter más agrícola. Además, configura un importante corredor de comunicaciones.

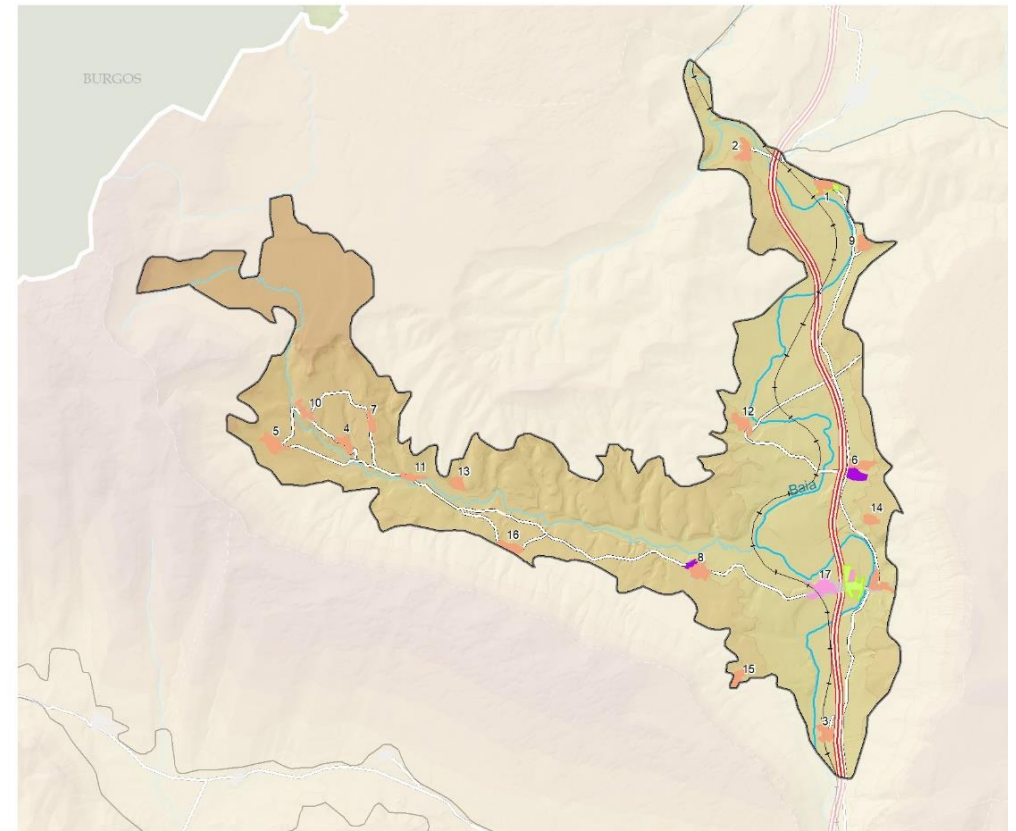
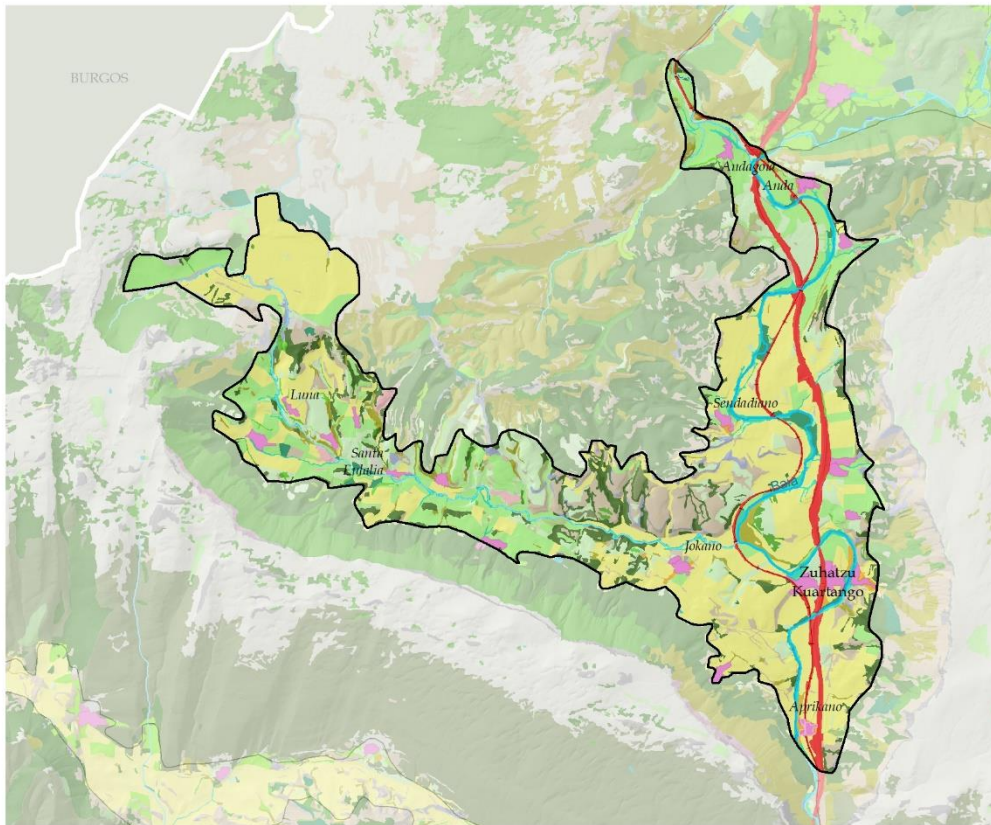


En cambio, el valle de su tributario río Vadillo tiene un carácter agroganadero de campiña atlántica y la carretera sólo da acceso a sus núcleos tradicionales y aldeas.



Unidad con valores histórico-identitarios, atribuidos por vestigios que perduran en la actualidad como en la Casa Torre Urbina Basabe, donde se muestra en una sala la Batalla de Andagoste y los restos romanos más antiguos encontrados en Euskadi, o los cuatro dólmenes de Katadiano, donde fueron hallados restos humanos. Los yacimientos prehistóricos en las cuevas de Solacueva de Lacoymonte conservan aún pinturas rupestres.





ELEMENTOS DEL PAISAJE (VEGETACIÓN Y USOS DEL SUELO)

PAISAJE FORESTAL

- ROBLEDALES, HAYEDOS Y OTRAS CADUCIFOLIAS
- QUEJIGARES Y MAROJALES
- ENCINARES
- BOSQUES MIXTOS
- PINARES MEDITERRÁNEOS Y SUBMEDITERRÁNEOS
- PLANTACIONES FORESTALES DE PRODUCCIÓN
- MATORRALES

- PRADERAS MONTANAS, PRADOS, JUNCALES Y TURBERAS
- PASTOS

PAISAJE LITOLÓGICO Y EROSIVO

- PASTIZALES Y MATORRALES PETRANOS
- CÁRCAVAS
- ROQUEDOS Y ESCARPES

PAISAJE DEL AGUA

- CURSOS DE AGUA
- OTRAS LÁMINAS DE AGUA
- VEGETACIÓN DE RIBERA

PAISAJES AGROPECUARIOS

- PRADOS Y CULTIVOS ATLÁNTICOS
- BOSQUETES MIXTOS Y SETOS
- TIERRAS DE LABOR
- HUERTAS Y FRUTALES
- ASENTAMIENTOS AGROPECUARIOS AISLADOS

PAISAJES DE TRANSFORMACIÓN INTENSA

- ASENTAMIENTOS DE POBLACIÓN
- RED DE COMUNICACIONES

ASENTAMIENTOS
-TIPOLOGÍAS-

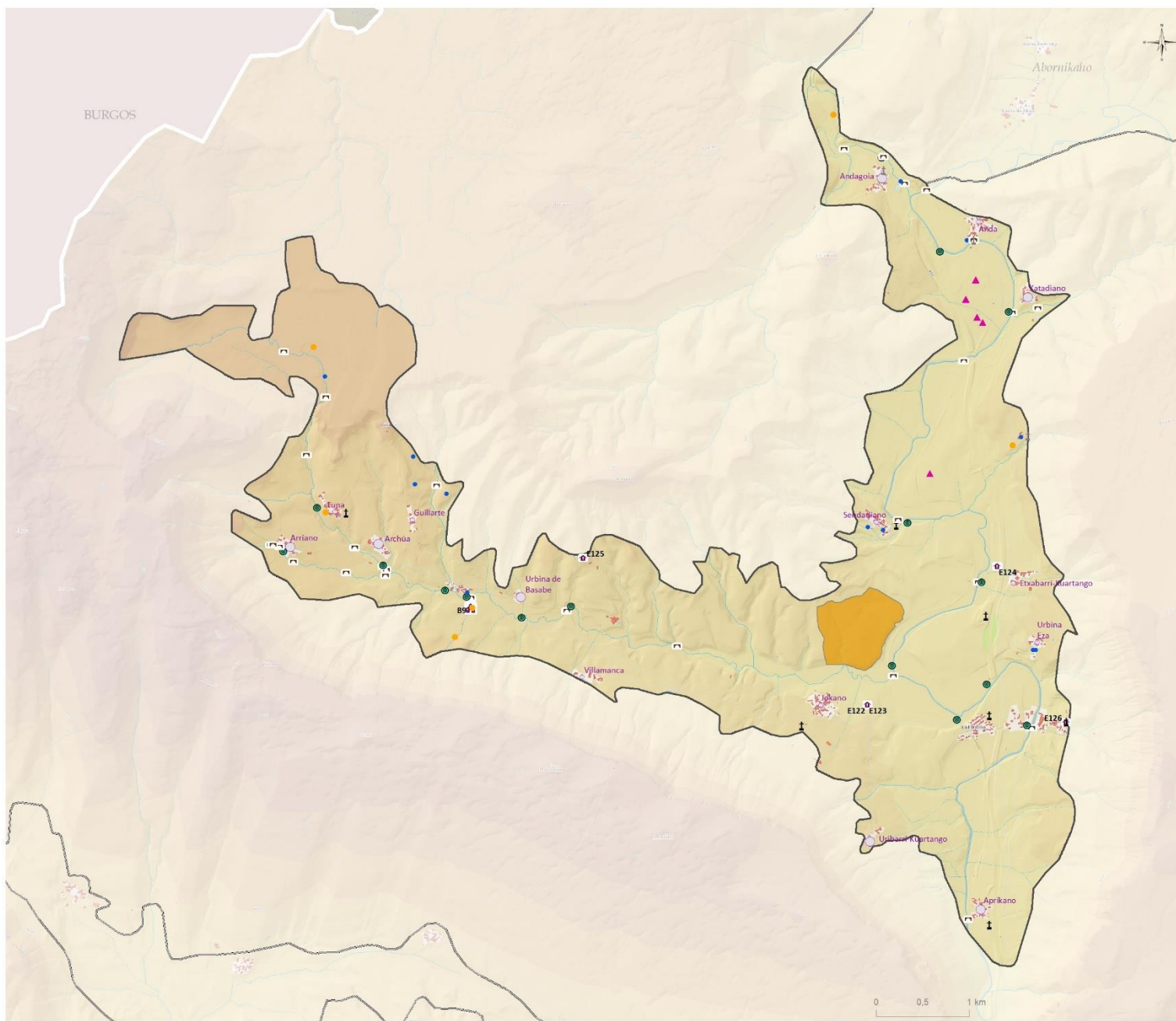
- ENSANCHES Y DOTACIONAL
- NÚCLEOS TRADICIONALES Y ALDEAS
- USOS AGROPECUARIOS
- INDUSTRIAS E INFRAESTRUCTURAS

-NÚCLEOS DE POBLACIÓN-

- 1: Anda
- 2: Andagoia
- 3: Arikano
- 4: Archúa
- 5: Arriano
- 6: Etxabarri-Kuartango
- 7: Guillarte
- 8: Jokano
- 9: Katadiano
- 10: Luna
- 11: Santa Eulalia
- 12: Sendadano
- 13: Urbina de Basabe
- 14: Urbina Eza
- 15: Uribarri-Kuartango
- 16: Villamanca
- 17: Zuhatzu Kuartango



1:90.000







VALORES CULTURALES, HISTÓRICOS E IDENTARIOS



Religioso

-  Basílicas, monasterios, templos y conventos (1)
-  Ermitas (5)



Civil

-  Puente (29)
-  Molinos, harineras y trujales (16)


Etnográficos

-  Fuente-Lavadero-Abrevadero (14)
-  Tejas, caleras, neveras, abejas... (6)


Simbólico

-  Cementerio (7)
-  Cruceros, estelas... (3)

Histórico identitario

-  Yacimientos prehistóricos (9)

Enclaves histórico identitarios

-  Campo de batalla de Andagoste

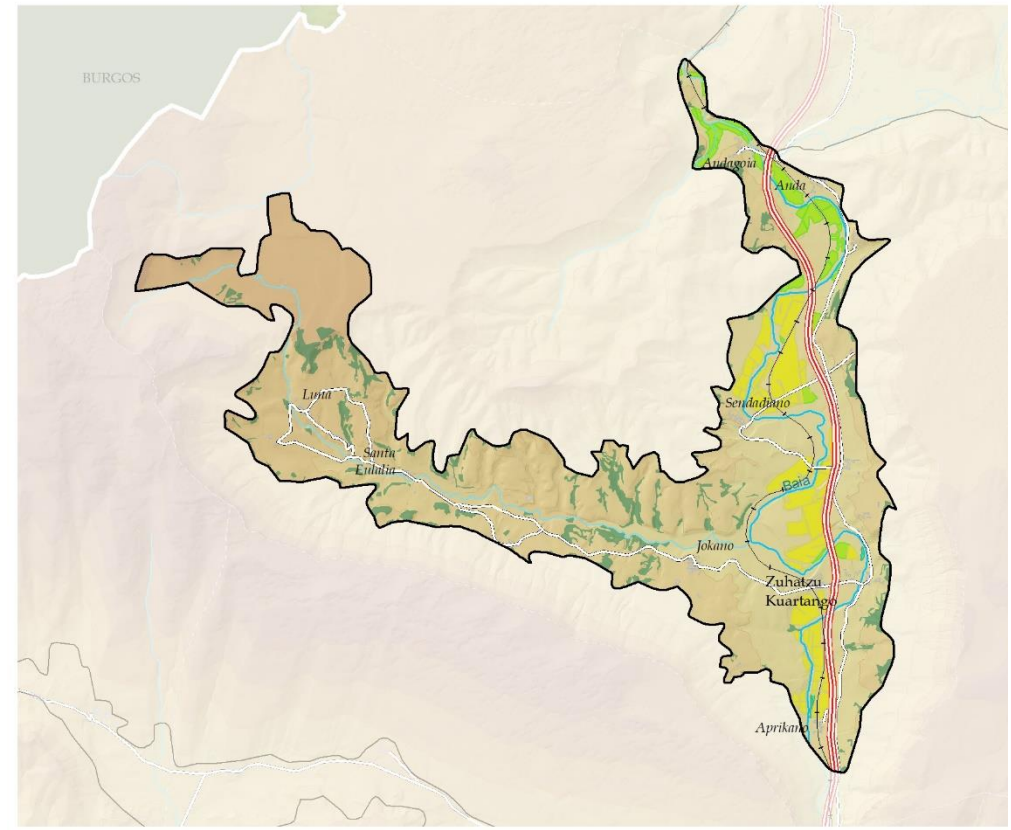
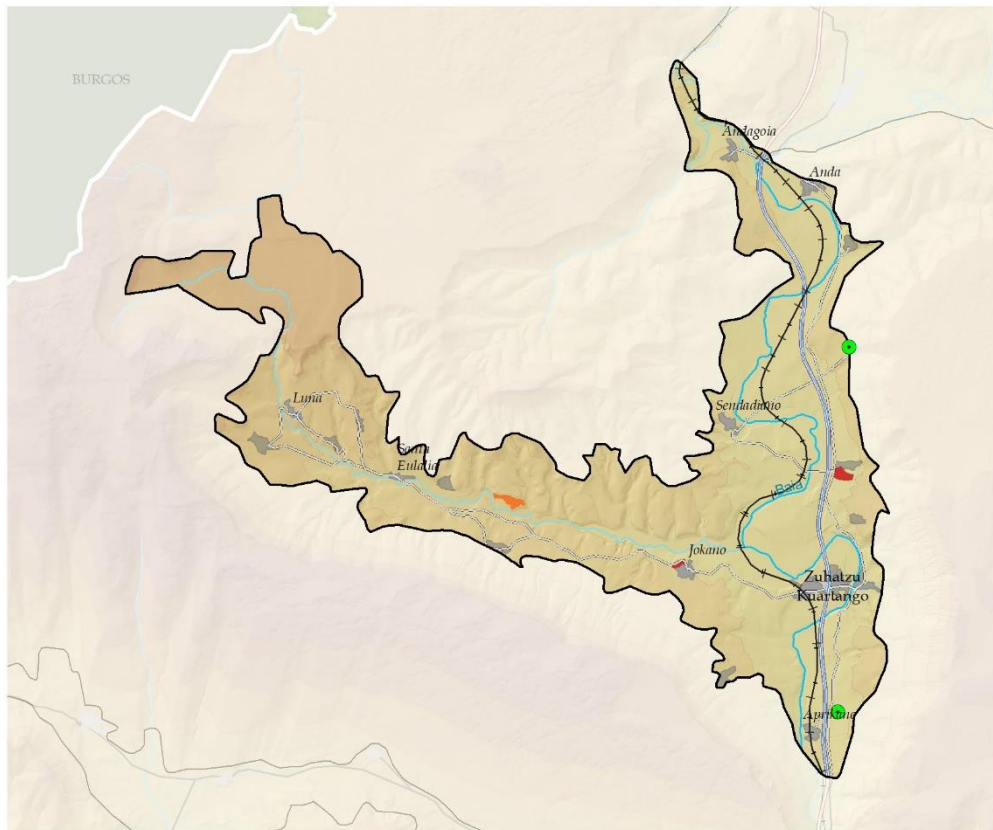
Recursos relevantes en el paisaje

- B9, SANTA EULALIA DE MERIDA
- E122, ERMITA DE SAN ANTÓN ABAD
- E123, ERMITA DE SAN ANTONIO ABAD
- E124, ERMITA SAN ANTONIO ABAD
- E125, SAN JUAN ANTE PORTAM LATINAM
- E126, SAN PEDRO

Asentamientos**Recursos patrimoniales en el núcleo**

- 0 - 1 (8)
- 2 - 4 (7)

DEFINICIÓN Y CARÁCTER



TRANSFORMACIONES INTENSAS RELEVANTES

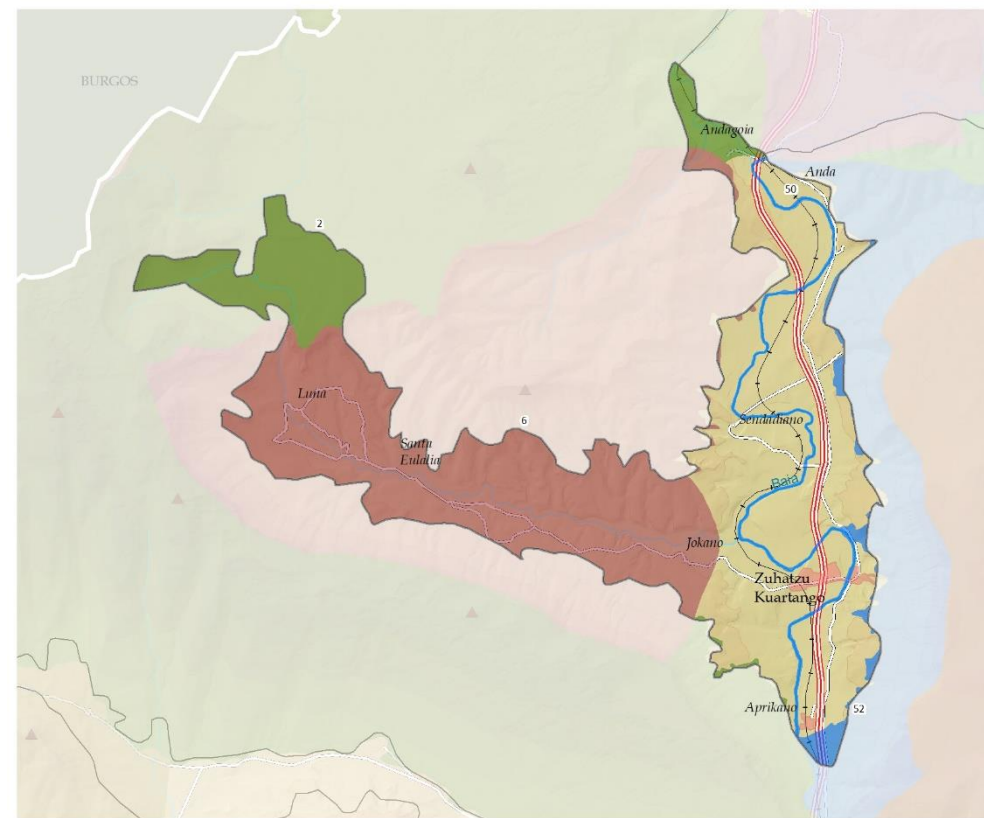
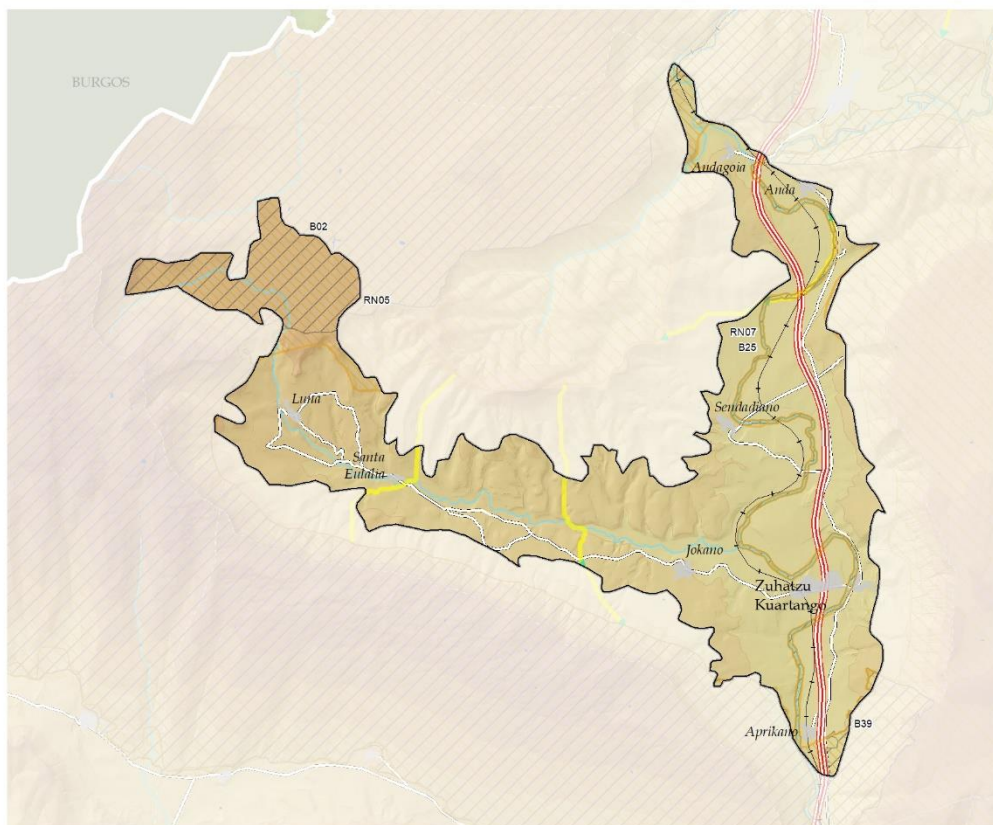
INSTALACIONES AGROPECUARIAS

- INSTALACIÓN AGROPECUARIA AISLADA
- INSTALACIÓN AGROPECUARIA EN ASENTAMIENTOS HUMANOS

- Antena telecomunicaciones (2)
- Autopistas/Autobideak
- Otras vías con firme/Beste errepideak
- Ferrocarril/Trenbidea

VALORES PRODUCTIVOS SECTORIALES

- Tierra arable de alto valor estratégico
- Huertas y frutales de alto valor estratégico
- Prados y cultivos atlánticos
- Productividad forestal



VALORES NATURALES Y ECOLÓGICOS

RN2000

- RN05: Arkamu-Gibillo-Arrastaria
- RN07: Baia ibaia/Río Baia

DOT E INFRAESTRUCTURA VERDE

- Corredores

Reservas de la biodiversidad

- B02: Arkamu-Gibillo-Arrastaria
- B25: Río Baia
- B39: Sierras de Badayo y Arrato

CATÁLOGO DE PAISAJES SINGULARES Y SOBRESALIENTES DEL TERRITORIO HISTÓRICO DE ÁLAVA

- 2: Sierras de Arkamo - Gibijo
- 6: Basabe - Marinda - Yarto
- 50: Río Bayas
- 52: Eskolunbe - Eza - Tetxa

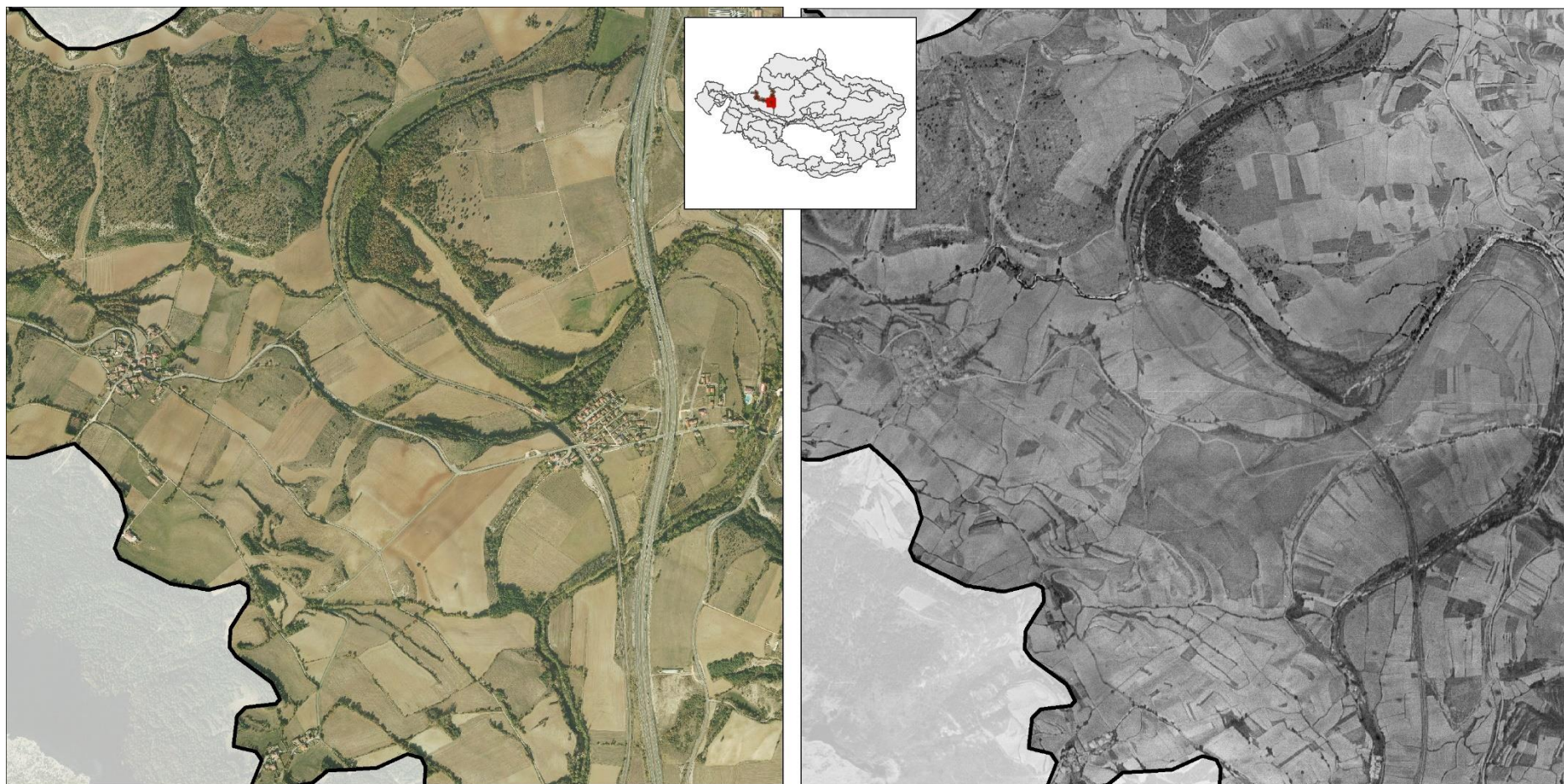
RECURSOS PAISAJÍSTICOS INVENTARIADOS

DINÁMICAS

La dinámica del valle agrícola permaneció relativamente estable durante siglos. La Hermandad de Cuartango, que agrupaba a las aldeas del valle y que se integró en 1463 en la Hermandad Alavesa. En el siglo XIX la Hermandad se convirtió en municipio. Muchos de sus concejos formaban parte de la "Comunidad de la Sierra Brava de Badaya", utilizada para el gobierno y aprovechamiento de sus pastos y arbolado. Su localización en el corredor natural del río Bayas, ha dinamizado de forma relevante el fondo de este valle, con la concentración de importantes infraestructuras de comunicación, donde destaca en los años 70 la construcción de la autopista vasco-aragonesa.

DINÁMICAS (PRINCIPALES PRESIONES)

- Factores exógenos de carácter social y económico que inciden en el modelo urbano y productivo por localizarse en el eje de comunicaciones AP-68.
- Aumento de infraestructuras de conducción eléctrica.
- Proliferación de edificaciones que no respetan las tipologías tradicionales.
- Cambios en el perfil de los núcleos tradicionales y aldeas, tipologías tradicionales.
- Cambios en la estructura de prados, por desaparición de lindes.
- Aumento de la superficie del bosque por naturalización o repoblación.

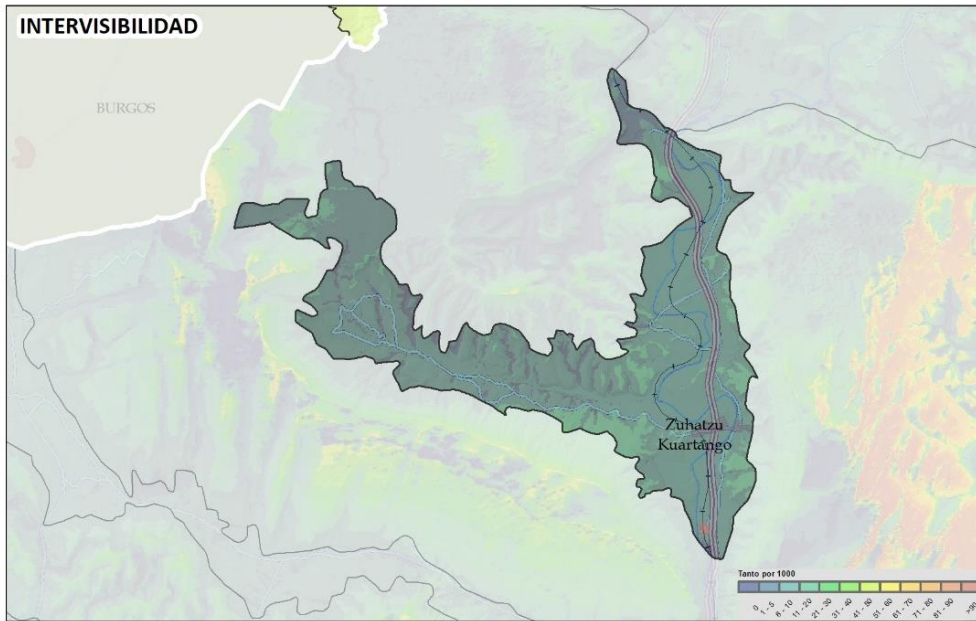


ACTUALIDAD

1945-46

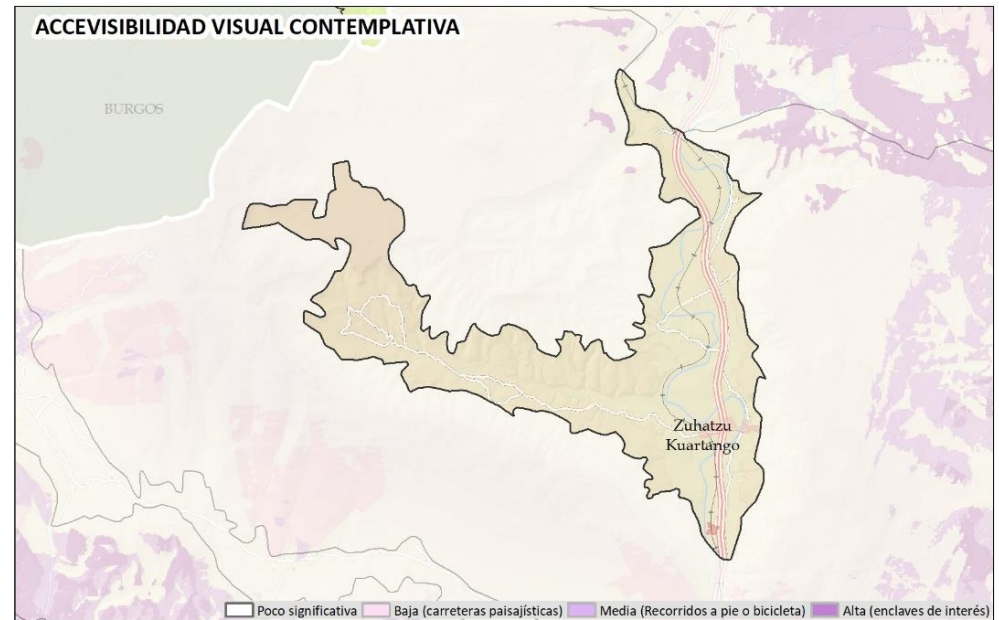
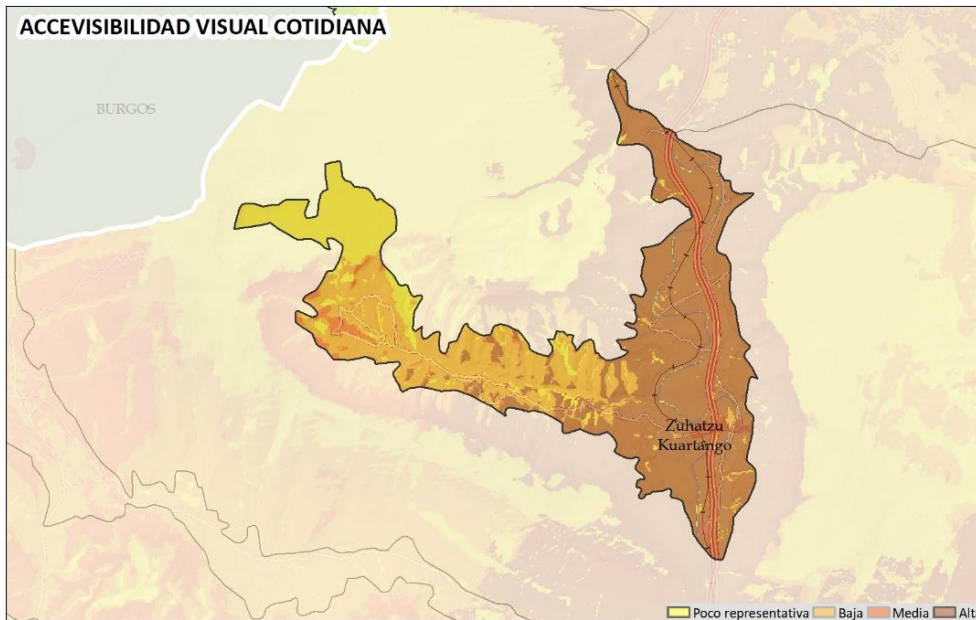
VALLE DE KUARTANGO

EVALUACIÓN: VISIBILIDAD



El valle forma parte de una unidad visual, también con forma de V, que queda delimitada por los escarpados relieves de Badaia y Arkamu y los de Gibilo al norte. Se caracteriza por una alta conexión visual interior, que disminuye en los extremos de los valles, y una baja intervisibilidad respecto al conjunto del Área, del que queda muy escondida.

Mientras que el brazo correspondiente al valle del río Bayas presenta una accesibilidad visual muy alta por las vistas desde el corredor de comunicaciones, en el valle del Vadillo es baja, al quedar fuera de las rutas más importante de visitantes.



EVALUACIÓN

CALIDAD: Calidad del paisaje media-alta, con presencia notable de elementos de valores medios y altos. El valle del Vadillo presenta un mosaico de bosques naturales y campiñas tradicionales de transformación antrópica moderada. En contraposición, el valle del Bayas soporta impactos visuales de alta intensidad, como las vías de comunicación. Su calidad adquirida por las vistas escénicas de las sierras que bordean la unidad es muy elevada.

FRAGILIDAD: Fragilidad del paisaje alta, por ser foco de visión de un número elevado de observadores. Sin embargo, presenta algunos enclaves de baja exposición visual en el valle del Vadillo.

CONCLUSIONES

Debilidades

- Paisaje vinculado a las dinámicas socioeconómicas del sector primario.
- Paisaje en su mayor parte con alta accesibilidad visual. Espacio visual atravesado por comunicaciones muy transitadas.

Amenazas

- Abandono de la actividad agroganadera:
 - Matorralización de praderas. Las condiciones climatológicas propician la rápida invasión de los prados por el matorral.
 - Sustitución de praderas por cultivos intensivos forestales.
- Proliferación de edificios exentos de grandes dimensiones, utilizados para guardar la maquinaria agrícola, almacenar los excedentes agrícolas.

Fortalezas

- Territorio de fuerte vinculación poblacional.
- Entorno de alto valor paisajístico y natural.

Oportunidades

- Aumento de la sensibilidad social respecto a la necesidad de acometer las actuaciones necesarias para conservar el paisaje tradicional.
- Por sus características, además de función productiva, son espacios a ser integrados en la infraestructura verde
- Mantener y mejorar la actividad agraria en equilibrio con la recuperación de espacios de paisaje natural como ribazos, riberas, cerros y bordes de caminos. Permite conservar y aumentar la diversidad del paisaje, y mejorar la calidad ecológica.

OBJETIVOS DE CALIDAD DEL PAISAJE.
PROPUESTA DE PLANIFICACIÓN, GESTIÓN Y SEGUIMIENTO

Se muestra la propuesta integral para el conjunto de la unidad de paisaje. Los geodatos correspondientes se han desarrollado a escala entre 1:10.000 y 1:25.000, lo que permite su integración en la gestión y ordenación del territorio. **En el Documento 4 *Objetivos, propuestas e indicadores*, se desarrollan las acciones para alcanzar los OCP planteados.** Hay que destacar que se muestran los OCP más específicos e importantes para la UP y cuyas acciones para alcanzarlos son prioritarias y presentan potencialidad para ser llevadas a cabo.

Los OCP más determinantes formulados para la **conservación y puesta en valor del paisaje**, que requieren acciones de protección y gestión del paisaje son:

- Potenciar la conservación del paisaje natural cuyo mantenimiento es necesario para el paisaje de la UP. Con carácter general se propone potenciar la protección paisajística de formaciones singulares, así como riberas y láminas de agua.
- Activar y desarrollar instrumentos para la protección y conservación del entorno y percepción visual de **núcleos tradicionales y aldeas**.
- Potenciar medidas socioeconómicas dirigidas a mantener la población en los asentamientos y el acceso a la vivienda.
- Conservar y poner en valor el patrimonio cultural con carácter general de todos los componentes indicados con valor patrimonial, histórico o simbólico.

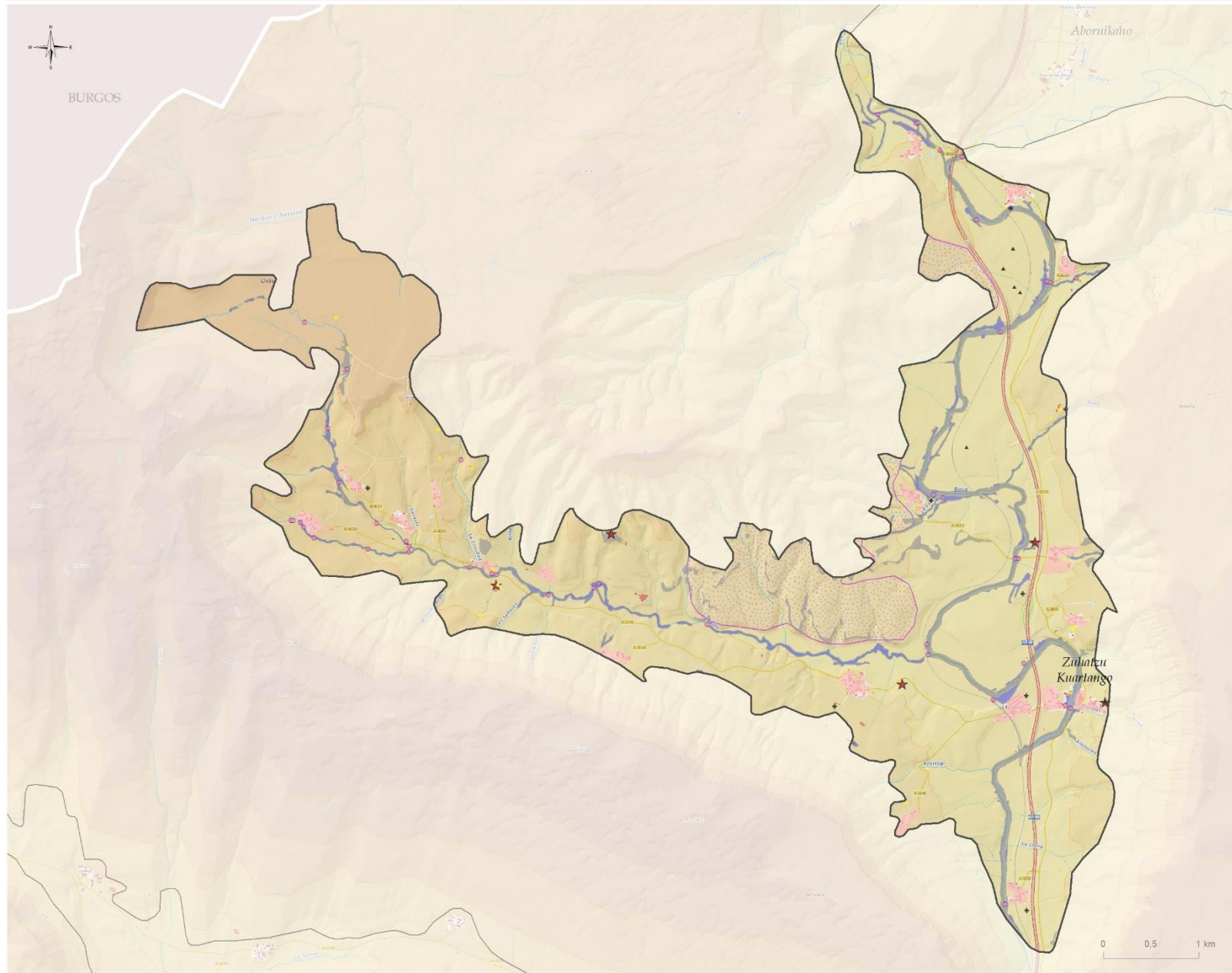
Los OCP más determinantes formulados para la **mejora y/o adecuación del paisaje**, que requieren acciones de gestión y ordenación del paisaje son (ver figura adjunta):

- Ordenación y mejora visual del acceso a Jokano, por presencia de naves agropecuarias.

Promover la **conservación del uso agrícola de calidad ecológica y paisajística**, así como su mejora paisajística, ecológica y funcional.

- **La conservación prioritaria del paisaje agrícola tradicional dirigida al Valle de Kuartango** (valle del Vadillo) implica su gestión, descrita en el Documento 4, del que se resume la puesta en marcha de políticas que contribuyan al mantenimiento del sistema tradicional e impidan cambios de uso. Fomentar la actividad primaria de explotaciones pequeñas a la que está ligado.
- Regular de forma más estricta la proliferación de edificaciones en Suelo no urbanizable (SNU): regular su volumetría, superficie, colores y materiales cuando sean necesarias para el desarrollo de labores agropecuarias, a la hora de otorgar las licencias y permisos.

OBJETIVOS DE CALIDAD DEL PAISAJE. PROPUESTA DE PLANIFICACIÓN, GESTIÓN Y SEGUIMIENTO



**OBJETIVOS DE CALIDAD DEL PAISAJE I:
CONSERVACIÓN Y PUESTA EN VALOR**

Conservación y puesta en valor de recursos culturales

- ★ Patrimonial relevante en el paisaje
- Patrimonio civil
- Recursos etnográficos
- + Patrimonial (simbólico)
- ▲ histórico-identitario
- Conservación de núcleos tradicionales y aldeas

Protección, conservación y mejora de ríos, riberas, humedales y láminas de agua

- Río Bayas
- Otros

Protección del paisaje natural

- Paisaje rocoso y erosivo

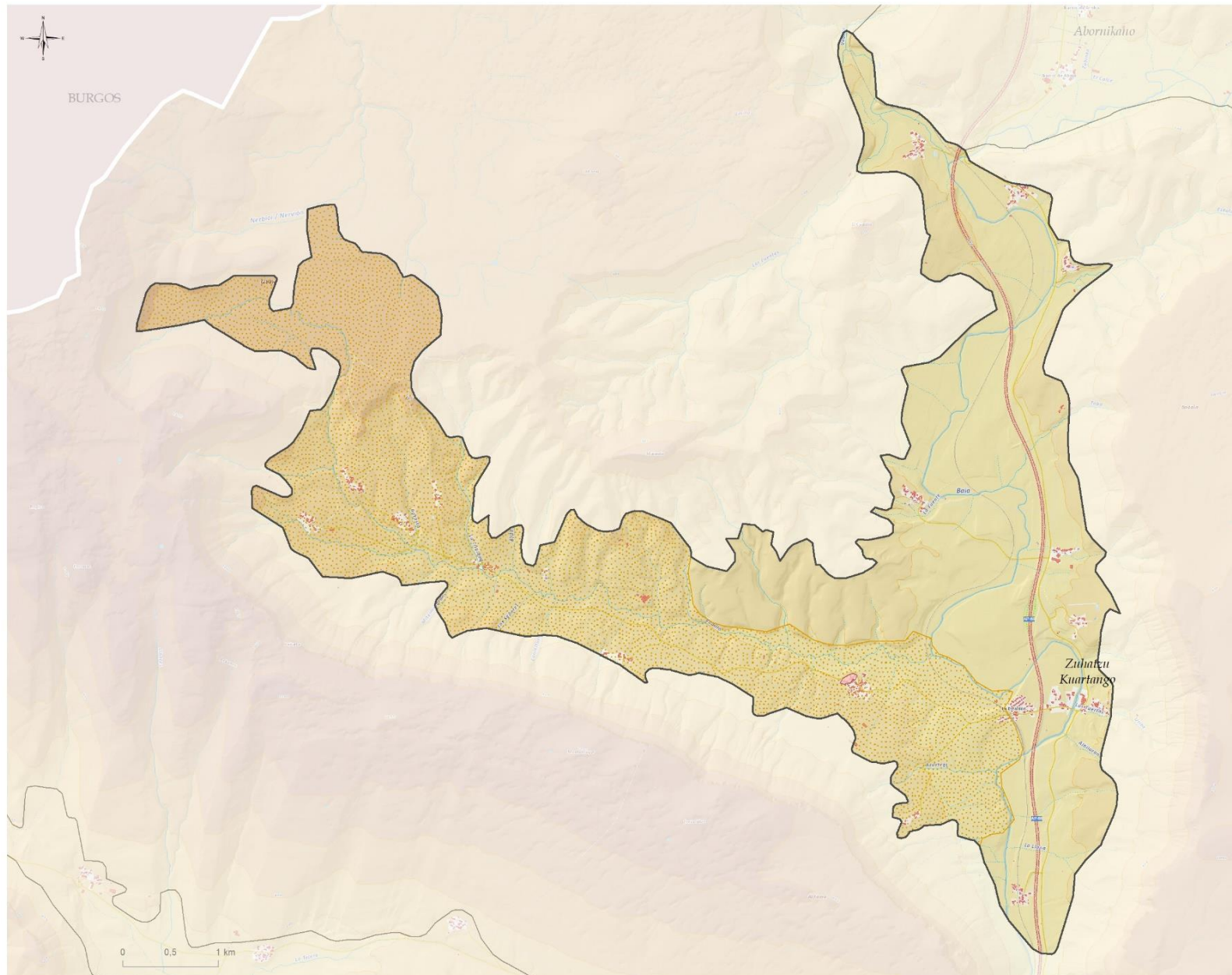
AEIP

Protección visual por su alta calidad y fragilidad del paisaje

- P10. BADAIA ARKAMU GIBILLO

VALLE DE KUARTANGO

OBJETIVOS DE CALIDAD DEL PAISAJE. PROPUESTA DE PLANIFICACIÓN, GESTIÓN Y SEGUIMIENTO


**OBJETIVOS DE CALIDAD DEL PAISAJE II:
GESTIÓN Y ORDENACIÓN**
**Ordenación de accesos visualmente frágiles y
con potencial de mejora**
 Acceso a Jokano con naves agropecuarias

AEIP
**Conservación a través de un modelo de
gestión**
 G3. VALLE DE KUARTANGO

Página en blanco para poder ser impreso a doble cara