



Euskal Autonomia Erkidegoko ibaien egoera biologikoaren jarraipena egiteko sarea

Laburpen txostena
2022ko kanpaina

Anbiotek-CIMERA ABEE

ura

URAREN
EUSKAL
AGENTZIA

AGENCIA
VASCA
DEL AGUA



ELISKO JAURLARITZA
GOBIERNO VASCO

DOKUMENTU MOTA:	Txostena.
DOKUMENTUAREN IZENBURUA:	Euskal Autonomia Erkidegoko ibaien egoera biologikoaren jarraipena egiteko sarea. Laburpen txostena. 2020ko kanpaina.
NORK EGINA:	Anbiotek-CIMERA ABEE.
EGILEAK:	Eva López, Jesus Arrate, Alberto Aguirre eta Alberto Manzanos.
DATA:	2023ko maiatza.

Aurkibidea

Euskal Autonomia Erkidegoko ibaien egoera biologikoaren jarraipen-sarea.

Laburpen txostena. 2022eko Kanpaina.

1. Kontrol-sarearen diseinua	4
2. Ebaluazio irizpideak	8
3. Emaitzak.....	11
3.1. 2022ko kanpaina	11
3.2. 2018-2022 aldia	16
4. Ondorioak	20
5. Eranskinak	22

1.

Kontrol-sarearen diseinua

Uren egoeraren **jarraipena egiteko programak** (Uren Legearen¹ testu bategineko 92. Artikulua) ur-masen egoeraren ikuspegi orokor zentzudun eta osoa lortzeko, ingurumen-helburuak bete diren ebazteko eta aplikagarriak diren Plan Hidrologikoetan proposatutako neurri-programen efizientzia-maila zehazteko planteatzen dira (egun, 35/2023² Errege Dekretua).

Proiektu honen helburua EAEko 128 ibai kategorian sailkatutako ur-masen egoera biologikoaren jarraipena egiteko eta egoera ekologikoa zehazteko programa bat garatzea da³. Proiektu honek jarraipena eman nahi die aurretik arlo berean egindako lanei, eta baliagarria izan behar du EAEn plangintza-eremuak dituzten Plan Hidrologikoak landu, jarraitu, ebaluatu eta, hala badagokio, berrikusteko behar den informazioa lortzeko, Uraren Euskal Agentziaren Estatutueta⁴ eta 1/2006 Legea⁵ ezarritakoa aplikatuz.

EAEko ibaien egoera ekologikoaren ebaluazioaren esparruan, kontuan hartu behar dira 817/2015 Errege Dekretua⁶, lurrazaleko uren egoeraren jarraipena eta ebaluazioa egiteko irizpideak ezartzen dituen, eta 35/2023 Errege Dekretua, EAEn dauden ibaien mugaketa eta tipifikazioa eta ebaluazio-irizpideei buruzko zehaztapen batzuk jasotzen dituen.

Jarraipen-programen diseinuak berekin dakar kontrol-puntuaren kokapena eta hauen helburua definitzea, baita kalitate-elementuen kontrol-maiztasuna ere, kasu honetan kalitate biologikoko elementuena.

¹ 1/2001 Legegintzako Errege Dekretua, uztailaren 20koa, Uren Legearen Testu Bategina onesten duena.

² 35/2023 Errege Dekretua, urtarrilaren 24koa, Kantauri Mendebaldeko Demarkazio Hidrografikoan: Ason II, Agüera II; Kantauri Ekialdeko Demarkazio Hidrografikoan: Añarbe; eta Ebroko Demarkazio Hidrografikoan: Aiuda Molinarretik Sarasoraino, Aiuda Sarasotik Riorrojaraino eta Ega I Istoratik Urederreraino. Hiru masa daude goiko tartetan eta garrantzi txikia dute: Ebroko Demarkazio Hidrografikoan: Albina Albinako urtegitik Urrunaga urtegitaraino, horietako bi hirugarren plangintza-zikloan jada ez dira aintzat hartzen.

³ EAEn ibaien kategoriako 135 ur-masa daude. Hala ere, txosten honetan 128 baino ez dira kontuan hartzen. EAEn barruan kilometro gutxi dituzten sei ur-masa daude: Kantauri Mendebaldeko Demarkazio Hidrografikoan: Ason II, Agüera II; Kantauri Ekialdeko Demarkazio Hidrografikoan: Añarbe; eta Ebroko Demarkazio Hidrografikoan: Aiuda Molinarretik Sarasoraino, Aiuda Sarasotik Riorrojaraino eta Ega I Istoratik Urederreraino. Hiru masa daude goiko tartetan eta garrantzi txikia dute: Ebroko Demarkazio Hidrografikoan: Albina Albinako urtegitik Urrunaga urtegitaraino, horietako bi hirugarren plangintza-zikloan jada ez dira aintzat hartzen.

⁴ 25/2015 Dekretua, martxoaren 10koa, Uraren Euskal Agentziaren Estatutuak onartzen dituen.

⁵ 1/2006 Legea, ekainaren 23koa, Urena.

⁶ 817/2015 Dekretua, irailaren 11koa, azaleko uren egoeraren jarraipena eta ebaluazioa egiteko irizpideak eta ingurumen-kalitateari buruzko arauak ezartzen dituen.

1. irudia Ibaietako egoera ekologikoa kontrolatzeko laginak hartzeko jarduerak



Ornogabe fauna bentikoa



Fauna iktiologikoa

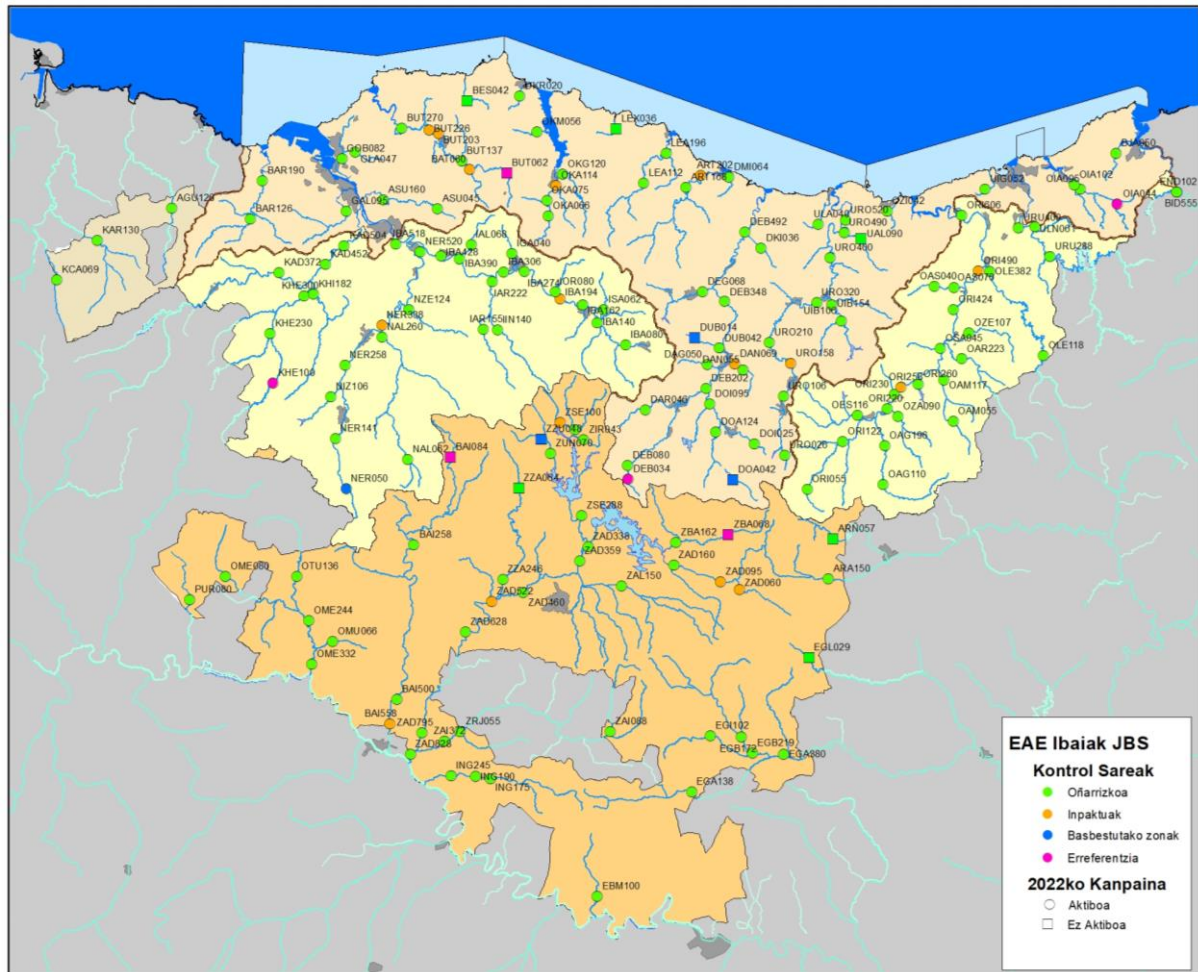
2022ko kanpainan **EAEko ibaien egoera biologikoaren jarraipena egiteko sareak** 158 kontrol-puntu izan ditu (1. taula), eta 2018-2022 bosturtekoan 169 kontrol-puntu izan ditu, hurrengo banaketarekin:

- **Oinarrizko sarea:** EAEn ordezkari-tza nahikoa duten 128 ur-masen egoera/potentzial ekologikoa diagnostikatzeko hautatutako 143 kontrol-puntu. puntu gehienetan, urteko kontrola egiten da, eta puntu kopuru aldakor batean, 25 inguru, maiztasuna urte anitzekoa da (normalean bi urtean behin); izan ere, egoera ekologiko onaren helburua betetzeko arriskurik ez duten masekin lotzen dira, eta, gainera, arro txikia dute. Horrela, 2022ko kanpainan 122 masa zuzenean ebaluatu dira 137 kontrolguneren bidez; 110 masa puntu bakar baten bidez eta 12 masa bi edo hiru punturekin.
- **Sare osagarria:** 26 kontrolgune, helburu espezifikoekin hautatuak, zeintzuen emaitzak Urteko Txostenean jasotzen diren.
 - **Inpaktuen kontrola:** 16 kontrolgune hautatu dira urtean behineko maiztasunarekin hondakin-uren araztegi-tako edo hirigintza- eta industria-ingurune-tako isurketei lotutako presioak ebaluatzeko, bai eta horiei lotutako neurri zuzentzaileen eraginkortasuna ebaluatzeko ere.
 - **Eremu babestuen kontrola:** zenbait urtetan behineko kontrola duten 5 puntu, babestuta dauden ibai-tarteen egoera/potentzial ekologikoa ebaluatzeko.
 - **Erreferentzia-baldintzen kontrola:** zenbait urtetan behineko kontrola duten 4 puntu, erreferentzia-baldintzen erregistro eguneratua izateko.
 - **Ikerketa-kontrola:** urtero, egoera/potentzial ekologikoa kalkulatzeko behar den informazioa ez duten aldizkako puntu kopuru aldakorra dago. Esplorazio-puntuak dira, lehen aipatutako sareetan puntuak birkokatze-ko edo kokatzeko.

1. taula 2022ko eta 2018-2022ko kontrol-puntuak: mota eta zenbakia

Kontrol-puntu mota		2022	2018-22
Oinarrizko sarea		137	143
Sare osagarria	Inpaktuen kontrola	16	16
	Eremu babestuen kontrola	1	5
	Erreferentzia-baldintzen kontrola	3	5
Puntu guztiak		157	169

2. irudia Kontrol-puntuen kokapena 2018-2022 bosturtekoan, 2022an kontrola duten puntuen (aktiboa) eta ez dutenen (ez-aktibo) arteko bereizketa. Erlazionatutako mota eta kontrol-programa.



Puntu guztietan kontrolatzen dira 817/2015 Errege Dekretuan ibaien kategoriarako definitutako **kalitate biologikoko elementu** guztiak (makroornogabe bentonikoak, uretako flora: organismo fitobentonikoak eta makrofitoak, eta arrain-fauna). Hala ere, fauna iktiologikoko elementuaren kontrola ez da baliozkoa ur-masa jakin batzuetan (adibidez, Lamuera-A, haren gazitasuna dela eta) edo modu naturalean urtearen zati batean lehortu daitezkeen tartetan (adibidez, Kilimoi ibaiaren goiko tartean).

Kontrol-maiztasuna aldatu egiten da kalitate biologikoko elementuaren arabera. Horrenbestez, **ornogabeen fauna bentonikoaren kalitate-elementurako eta organismo fitobentonikoarenerako** bi kontrol-programa bereiz daitezke. Batetik, minimoen programa, ur baxuetan urteko kontrol bakarra eskatzen duena; eta, bestetik, maximoen programa, urtean bi kontrol egitea eskatzen duena (ur altuak eta ur baxuak). Maximoen programa hori honako puntu hauetan egiten da: egoera/potentziala ona edo moderatua denetan eta zeintzuetan batetik bestera aldatzeko joera dagoen; udaberriko emarien efektua zehazteko kutsadurak eragindako inpaktuaren eraginpean dauden puntuetan; eta informazio gehiago izatea interesatzen den puntuetan, erreferentziakoak direlako, ezagutza hobetu behar duten problematikak dituztelako, etab.

Arrain-faunaren kalitate-elementuaren kasuan, esleitutako aldizkakotasuna urtean behin edo bi urtetan behin izan daiteke, eta kalitate-helburuak betetzen diren edo ez, denbora-egonkortasunaren edo eskuragarri dagoen datuen erregistro historikoaren arabera izango da.

Azkenik, **makrofitoen** kalitate-elementuaren kasuan, kontrola gutxienez bi urtetan behin da sare osagarriaren oinarritzko edo hiru urtetan behin sare osagarriaren puntuetan.

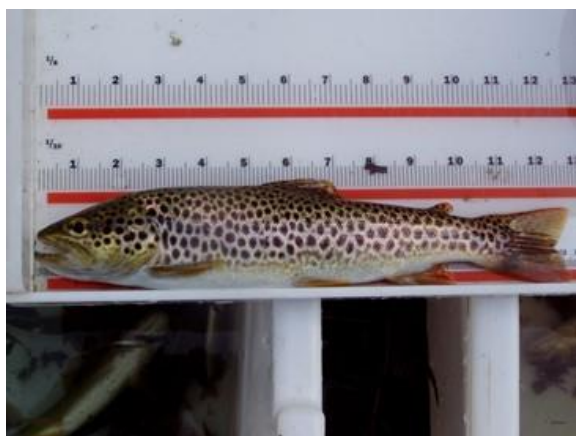
3. irudia Kalitate biologikoaren elementuak.



Fauna bentoniko omogabea (Perla sp.)



Organismo fitobentonikoak (Caloneis schumanniana).



Arrain-fauna (Salmo trutta fario).



Makrofitoak (Alisma sp.).

2.

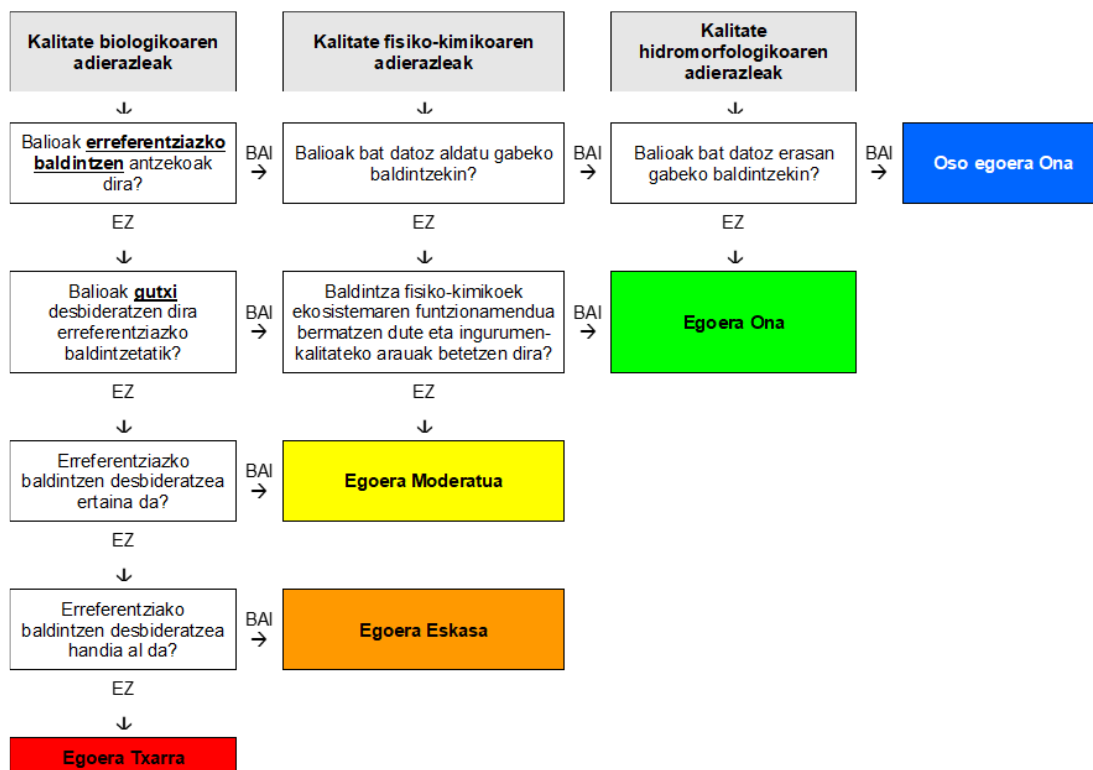
Ebaluazio irizpideak

Ur-masa naturaletan, lur gaineko urei lotutako ekosistema urtarren egituraren eta funtzionamenduaren kalitatearen adierazpen gisa definitzen den egoera ekologikoa ebaluatu behar da, eta bost kategoriatan sailkatzen da: Oso ona, Ona, Moderatua, Eskasa eta Txarra. Era berean, ur-masa artifizialen edo oso eraldatuen kasuan, potentzial ekologikoa ebaluatzen da eta lau motatan sailkatzen da: Maximoa edo Ona, Moderatua edo Neurritzkoa, Eskasa eta Txarra.

Lurrazaleko uren ingurumen-helburu orokorrak lortzeko (Uren Legearen testu bategineko 92 art. bis) e kalitate-elementuak baldintza naturaletatik nabarmen aldendu behar ez direla esan nahi du; hau da, aldatu gabeko baldintzekiko edo erreferentziako baldintzekiko distortsio- edo desbideratze-mailak egoera ekologiko ona edo potentzial ekologiko ona lortzeko modukoa izan behar du.

Kalitate biologiko, fisiko-kimiko eta hidromorfologiko elementuen konbinazioak zehaztu behar du egoera/potentzial ekologikoa.

4. irudia Egoera ekologikoa ebaluatzeko prozedura.



Egoera biologikoaren ebaluazioa, hau da, kalitate biologikoko elementuen ebaluazioaren emaitza, 2022an argitaratutako MITERD⁷ gida teknikoaren jarraibideen arabera da:

- **Kalitate biologikoko elementuen (KBE) ebaluazioa** Kalitate Ekologikoaren Ratioa (KER) izeneko kalkuluaren bidez egiten da, hau da, behatutako balioen eta dagokion tipologiaren erreferentzia-baldintzei dagozkien balioen arteko erlazioaren bidez. Ingurumen-helburuak betetzen dira KERren balioak klase Onaren/Moderatuaren aldaketa-muga gainditzen duenean, hau da, egoera-adierazleak ez direnean nabarmen aldatzen baldintza naturale edo erreferentzia-baldintzekiko.
- **Kalitate biologikoko elementu bakoitzaren urteko ebaluazioa** konfiantza-maila egokia duten erregistro guztietatik lortutako urteko batez besteko balioak zehazten du; hau da, konfiantza-maila baxuko erregistroak ez dira kontuan hartuko, ohiz kanpokotzat edo okertzat jotzen direlako; edota laginketa-puntuak dauden tartean ibai-dinamika aldatzen duten obrak edo bestelako baldintzak gertu dituztelako.
- **Kalitate biologikoko elementu bakoitzaren azken bost urtetako ebaluazio agregatua edo urte anitzekoa** urteko ebaluazioen mediana da, edo azken bi urteetako ebaluazioen batez bestekoa, gainerako ebaluazioak baino handiagoak edo txikiagoak izatekotan. Balorazio horien helburua epe laburreko joerak biltzea eta ebaluatzea da, eta asaldura naturalei, baina baita laginketa ez-egokien baldintzei lotutako ziurgabetasunari edo klaseen arteko mozketak-balioetatik hurbil dauden indizeren baten balioei lotutako aldaketa puntualak minimizatzea ere.
- **Egoera biologikoaren urteko ebaluazioa** bat dator kalitate biologikoko elementuen balorazio txarrenekin *'bat kanpora, denak kanpora'* irispidepean (2021ean aplikatu zen lehen aldiz). Egoera biologikoaren ebaluazioan, makrofitoen kalitate elementua irizpide honetatik kanpo geratzen da, IBMR adierazleak ez baitu behar adinako konfiantza maila eskaintzen EAEko tipologientzako. Irizpide hau lehenengoz izan da erabilia 2021eko txosten honetan 2018-2022 aldirako atzeraeraginarekin. **Ebaluazio-sistemetan irizpideak aldatzeak** ("bat kanpora, denak kanpora" irizpidea aplikatzea, eta arrain-faunaren elementua ebaluatzeko CFI indizearen bertsio berriaren arabera ebaluazioa, ikusi aurrerago), oro har, aurretiazko ebaluazioekin alderatuta, egoera/potentzial ekologiko ona edo hobea diagnostikatu ahal izateko exijentzia-maila handiagoa dakar, hau da, ingurumen-helburuak betetzea. **Egoera biologikoaren ebaluazio agregatua** kalitate-elementu bakoitzaren urte anitzeko diagnostikoak gurutzatuz lortzen da.
- Hainbat kontrol-puntu dituzten masetako **egoera biologikoa ebaluatzeko**, adierazgarritasun-maila handiena duten puntuak hautatzen dira, eta, egoki iritziz gero, baztertu egiten dira presio lokalizatuen eta/edo erreferentzia-presioen kontrolari lotutakoak. Kontrol-puntu adierazgarri bakarra dagoenean, masaren egoera biologikoa kontrol-puntuarena da.
- **Asko eraldatutako ur-masen** kasuan, potentzial biologikoaren ebaluazio-sistema eta egoera biologikoarena berdinak dira; salbuespen bakarra, ordea, fauna bentoniko ornogabearen eta fauna iktiologikoaren kalitate-elementuen adierazleerako klase-aldaketaren mugak dira, modu iragankorrean eta *ad hoc* azterketak egin arte, bat datozela KERren balioen % 85ekin, haien protokoloetan jasotzen den bezala.

⁷ MITERD (2020). Azaleko eta lurpeko uren egoera ebaluatzeko gida.

Kalitate biologikoko elementuak ebaluatzeko IEBJS sisteman honako adierazle edo ebaluazio-sistema hauek daude:

- **Ornogabeen fauna bentonikoaren osaera eta ugaritasuna:** isurialde kantauriarreko ibaietarako **MBf**⁸ indizea erabiltzen da, 817/2015 Errege Dekretuarekin bat datorren ebaluazio-sistema, ECOSTATEk harmonizatu eta baliozkotua. Isurialde mediterraneoko ibaietarako, oro har, **IBMWP**⁹ indizea erabiltzen da; salbuespen bakarra Lamuera masa da, bere berezitasuna dela eta, koleopteroen familia jakin batzuen presentzian edo gabezian eta oligoketoen eta kironomidoen garrantzian oinarrituta aditu-epaiaz diagnostikatzen baita.
- **Uretako floraren osaera eta ugaritasuna. Organismo fitobentonikoak.** Sentiberatasun espezifikokoaren indizea (**IPS**¹⁰ indizea), 817/2015 Errege Dekretuarekin bat datorrena.
- **Fauna iktiologikoaren konposizioa, ugaritasuna eta adin-egitura.** Arrain-faunaren elementurako 817/2015 Errege Dekretuan adierazlerik jasotzen ez den arren, IEBJSren testuinguruan *Cantabrian Fish Index* (**CFI** indizea)^{11,12} erabiltzen da, URAk garatu eta berrikusia eta gaur egun Europako interkalibrazio-prozesuan dagoena.
- **Uretako floraren osaera eta ugaritasuna.** Makrofitoak. Makrofitoen indize biologikoa Espainiako ibaietan (**IBMR**¹³).

Egoera/potentzial ekologikoaren ebaluazioa egoera biologikoaren ebaluazioan oinarritzen da, eta adierazle fisiko-kimiko orokorreki eta lehentasunezko substantziei buruzko informazioarekin osatu. Informazio hori Uraren Euskal Agentziak kudeatutako beste proiektu batetik lortzen da, hau da, '*Euskal Autonomia Erkidegoko ibaien egoera kimikoaren jarraipena egiteko sarea*'-tik (urteko balioespina zein agregatua).

Egoera/potentzial ekologikoa sailkatzeko, 817/2015 Errege Dekretuaren 10. artikuluan adierazitako **kalitate elementu hidromorfologikoak** ere kontuan hartu behar dira. Kantauri ekialdean dauden Demarkazio Kantauriarreko ur-masak¹⁴ kalitate hidromorfologiko elementuen arabera ebaluatu behar dira, MITERD¹⁵ protokoloan oinarrituta. EAEko gainerako masetan ibaiertzeko basoaren balorazioa da egin beharrekoa, QBR¹⁶ indizearen arabera (817/2015 Errege Dekretuan proposatutako adierazle bakarra), egoera ekologiko oso ona lortzeko hautagaiak direnean.

⁸ URA (2021). Protocolo de muestreo, análisis y evaluación de fauna bentónica macroinvertebrada en ríos vadeables. código: 01_RW_MACROINVERTEBRADOS_URA_V_3.1

⁹ MAGRAMA (2013). Protocolo de cálculo del índice IBMWP código: IBMWP-2013

¹⁰ URA (2014). Protocolo de muestreo, análisis y evaluación de organismos fitobentónicos en ríos vadeables. código: RW_FITOBENTOS_URA_V_1.0

¹¹ URA (2019). Protocolo de muestreo y análisis de fauna ictiológica en ríos vadeables. código: RW_FAUNA_ICTIOLÓGICA_URA_v_2.0

¹² URA (2021). Protocolo de cálculo del índice CFI (Cantabrian Fish Index) específico del tipo de peces en ríos. código: RW_CFI_2021_URA_V_2.0

¹³ MAGRAMA (2015). Protocolo de muestreo y laboratorio de macrófitos en ríos código: IBMR-2015

¹⁴ URA (2021). Evaluación de elementos de calidad hidromorfológica de masas de agua de la categoría ríos de la Demarcación Hidrográfica del Cantábrico Oriental dentro de la Comunidad Autónoma del País Vasco.

¹⁵ MITERD (2019). Protocolo para el cálculo de métricas de los indicadores hidromorfológicos de las masas de agua categoría río (CÓDIGO: MET-RHMF-2019)

¹⁶ Munné, A. Solá, C. & Prat, N. 1997. QBR: Un índice rápido para la evaluación de la calidad de los ecosistemas de ribera. Tecnología del Agua 175: 20-37. Este índice dispone de condiciones de referencia y valores de corte entre el muy bueno/ bueno según ecotipo (RD817/2015).

3.

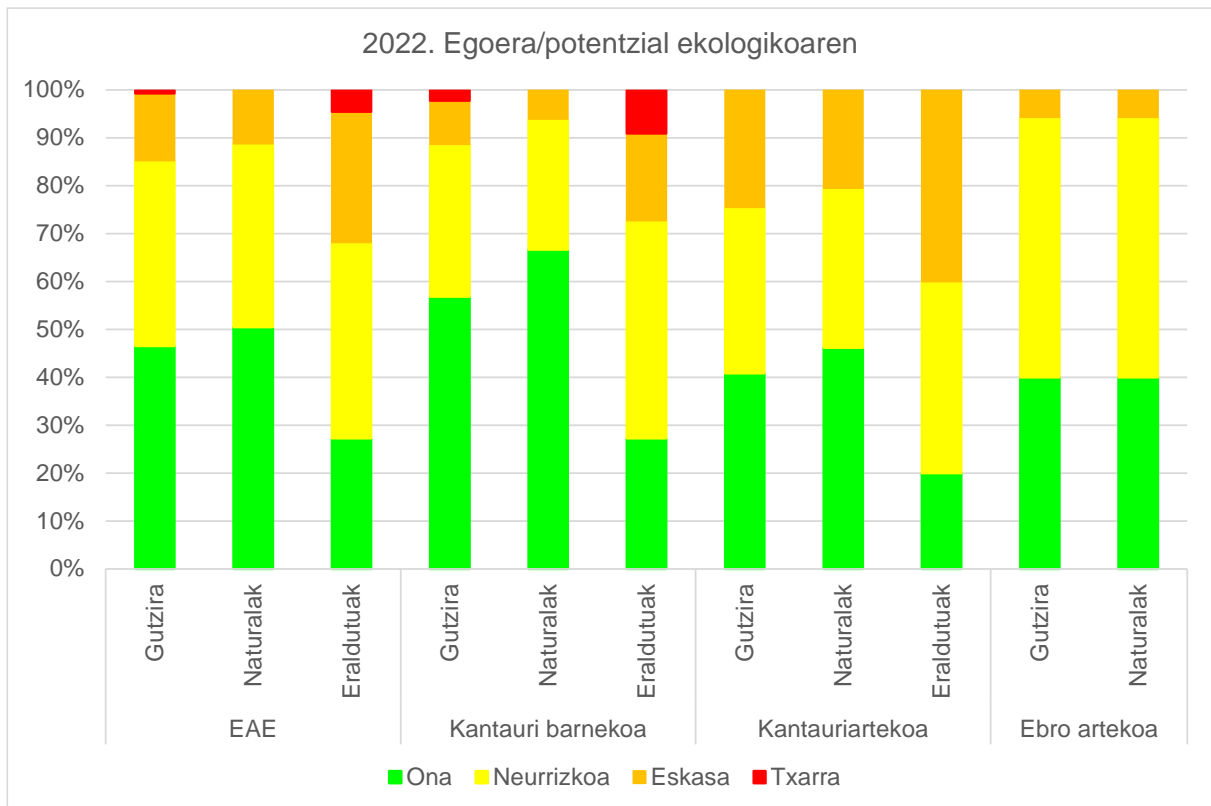
Emaitzak

3.1. 2022KO KANPAINA

2022eko kanpainan, EAEko ibaien kategoriako ur-masen erdiek baino zertxobait gutxiagok egoera/potentzial ekologiko ona adierazi dute (% 47: 54 masa natural eta 6 oso eraldatuak). Bestalde, 49 ur-masek (% 37: 40 masa natural eta 8 oso eraldatuak) egoera/potentzial ekologiko moderatua dute, eta 19k (% 16: 12 masa natural eta 7 oso eraldatuak) egoera ekologiko eskasa edo txarra (5. irudia).

Mediterraneo arteko eremuan eta Kantauri arteko eremuan egoera potentzial ekologiko onean dauden ur-masak %40-43 bitarte dira, hurrenez hurren, eta Kantauri barnealdekoak %57.

5. irudia Egoera/potentzial ekologikoa ur-masetan, ibaien kategoria, naturaren eta eremuaren arabera. 2022eko kanpaina



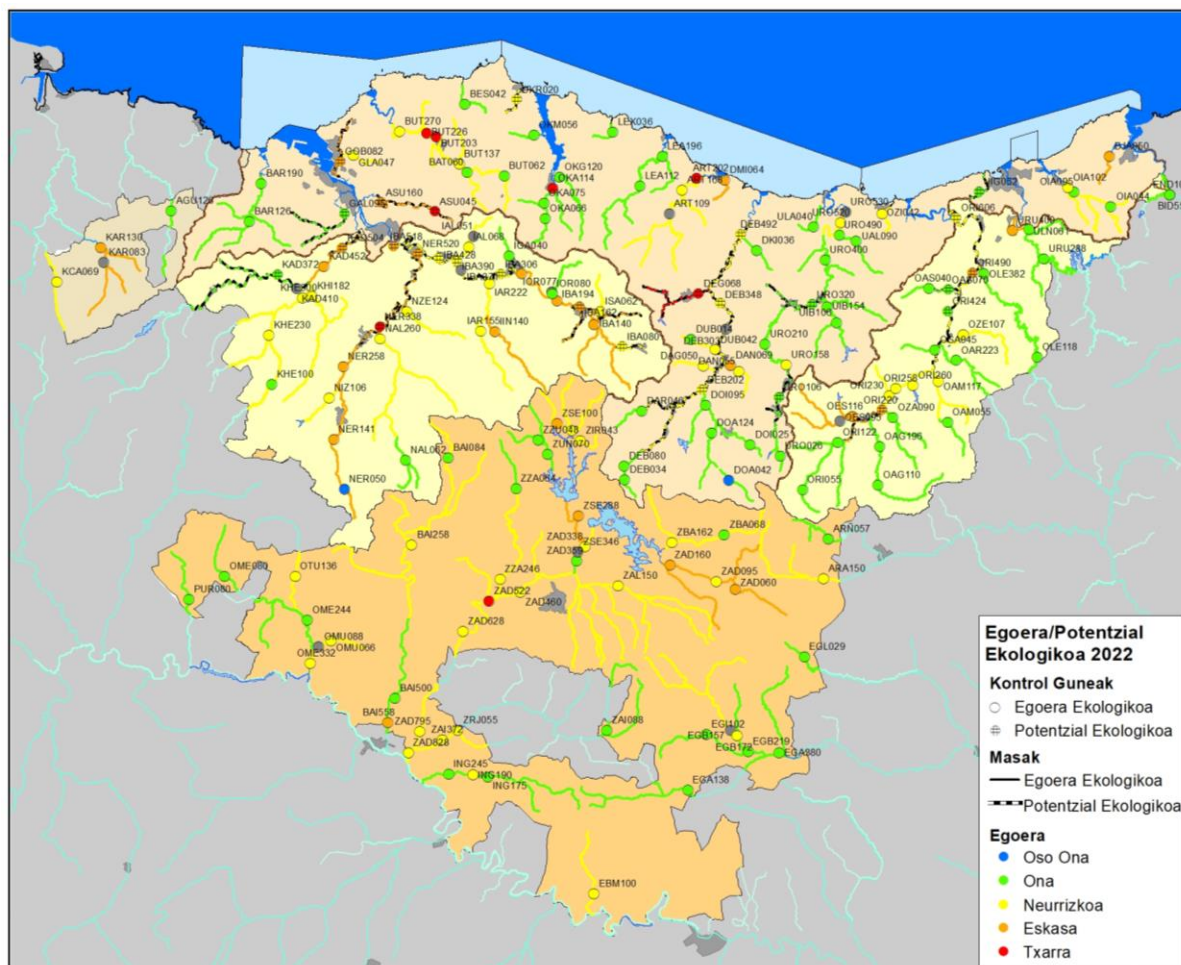
2022an 19 masa nabarmendu ziren egoera/potentzial ekologiko eskasa edo txarra zutelako (12 natural eta 7 oso eraldatuak (6. irudia)), eta, beraz, egoera ona lortzetik oso urrun daude.

Bestalde, 2022an egoera/potentzial ekologiko moderatua duten ur-masen kopurua garrantzitsua da (41 natural eta 8 oso eraldatuak) (6. irudia). Masa horietako batzuek, azken urteotan, egoera/potentzial ekologiko moderatuaren eta onaren arteko egoeraren ebaluazio gorabeheratsua erakusten dute; eta, oro har, 49 masa horietako asko egoera on bat lortzeki hurbil samar daudela esan daiteke .

Egoera/potentzial ekologiko ona lortzen ez duten eremuen artean, honako hauek nabarmentzen dira, besteak beste, Kantauri isurialdean: Karrantza; Ibaizabalen ardatza hein handi batean eta haren zenbait ibaiadar; Nerbioi; Butroe; Artibai; Debaren ardatza, goiko zatia izan ezik eta haren ibaiadarretako batzuk; Urolako eta Urumeako behe-tarteak, Oriaren ardatzeko zenbait masa eta haren ibaiadarretako bakarren bat. Kostaldeko Asua, Gobela, Artigas, Saturraran, Inurritza eta Jaizubia.

Isurialde mediterraneoan, ez dute egoera/potentzial ekologiko ona lortzen: Arabako Lautadako ur-masa ugari, Baia ibaiaren goi-arroa eta Omecilloko behe-arroa, Tumecillo, Lamuera, Riorrojo, Riomayor eta Arakil ibaia.

6. irudia EAEko ibai kategoriako ur-masen eta kontrol-puntuen egoera/potentzial ekologikoa. 2022ko kanpaina



Kalitate-elementuak bereizita aztertuta, honako hau ikus daiteke:

- Kalitate fisiko-kimikoko elementuei dagokienez (2. taula), 128 masetatik 19k soilik (% 14) egoera moderatua edo okerragoa dute, hau da, uraren kalitate fisiko-kimiko urria (7. irudia). Egoera hori gehien zehazten duten kalitate-elementuak karga organikoa (OEK) eta/edo amonioa dira. Masa gehienetan (14) komunitate biologikoen baldintza fisiko-kimiko ezegokiak dituzten bitartean, bost

masatan kalitate biologikoko elementuek ingurumen-helburuak betetzen dituzte, nahiz eta uraren kalitatea nahikoa ez izan (% 4).

- Kalitate biologikoko elementuek (2. taula) egoera ona edo hobea aurkeztu dituzten ehunekoak hauexek dira: % 63 makroornogabe bentonikoen kalitate-elementuan (8. irudia), % 75 arrain-faunan (9. irudia) eta % 82 organismo fitobentonikoetan (10. irudia). Egoera biologikoa ona baino txarragoa duten 63 masetatik:
 - 7 masak (% 11) ona baino diagnostiko txarragoa dute kalitate biologikoko elementu guztietarako.
 - 19 masatan (% 30) diagnosi ona baino gutxiago da bi elementurentzat: 10 masatan makroornogabeek eta arrainek huts egiten dute (16), 7 masatan makroornogabe eta fitobentosan (% 11) eta 2tan arrain eta fitobentotan (% 3).
 - Azkenik, elementu biologiko bakarrarekin diagnostiko ona baino txarragoa 37 masatarako determinatu da (% 59): makroornogabeei lotutako 24 kasu (% 39); arrainei solik 8-tan (%12) eta fitobentosari lotutako 5 masatan (%8)
- Kantauri Ekialdeko Demarkazioko 90 masatan egindako kalitate hidromorfologikoko elementuen ebaluazio zehatzak adierazten du masa batek ere ez duela kalitate hidromorfologiko oso ona. Mendebaldeko Kantauriko masek eta Ebrokoek ez dute diagnostiko zehatz hori eskuragarri.

2. taula Ibaien kategoriako ur-masen eta kontrol-puntu guztien (zenbaki eta ehuneko) kalitate elementu ezberdinen araberako ebaluazioa. 2022ko kanpaina. BG: baliogabea. DG: daturik gabe.

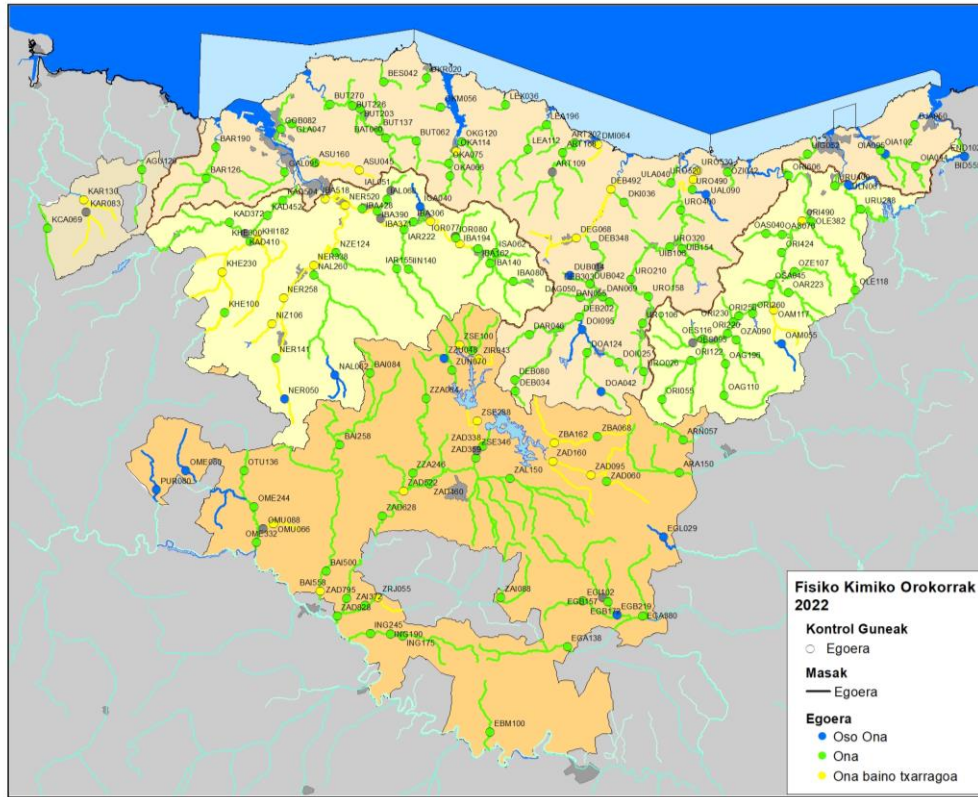
Kalitate-elementuak	Oso Ona	Ona	Neurrizkoa	Eskasa	Txarra	BG/DG	Guztira
Ornogabeen fauna bentonikoa	25 (20%)	55 (43%)	38 (30%)	9 (7%)	1 (1%)	0 (0%)	128
Organismo fitobentonikoak	26 (20%)	79 (62%)	21 (16%)	1 (1%)	0 (0%)	1 (1%)	128
Fauna iktiologikoa	10 (8%)	86 (67%)	17(13%)	10 (8%)	0 (0%)	5 (4%)	128
Egoera biologikoa	1 (1%)	64 (49%)	44 (34%)	17 (14%)	1 (1%)	0 (0%)	128
Baldintza fisiko-kimiko orokorrak	10 (8%)	99 (77%)		19 (15%)		0 (0%)	128
Egoera hidromorfologikoa*	0 (0%)	4 (3%)	39 (30%)	25 (20%)	22 (17%)	38 (30%)	128

Laburbilduz, egoera/potentzial ekologiko ona lortzen ez duten 68 masetatik 5k uraren kalitate fisiko-kimikoan soilik dituzte gabeziak; 14k kalitate biologikoan zein fisiko-kimikoan akatsak dituzte; eta 51k komunitate biologikoetan baino ez dituzte gabeziak. Azken kasu horretan, masa gehienetan, kalitate biologikoko elementu bakarra da faktore eragilea, batez ere makroornogabeak, eta zazpi masatan bakarrik huts egiten dute elementu biologiko guztiek.

Beraz, kalitate biologikoko elementuak dira, bereziki makroornogabeak, egoera/potentzial ekologiko ona lortzea gehien baldintzatzen dutenak, bai denboran baldintza abiotiko onak eta egonkorak behar direlako, bai ebaluazio fisiko-kimikoko irizpideen (interkalibratu gabeak) eskakizun-maila txikiagoa delako, ebaluazio biologikoko irizpideen (oro har, interkalibratuak) aldean.

Jarraian, 2022an ebaluatutako kalitate-elementu bakoitzari lotutako egoeraren ebaluazioa jasotzen duten mapak aurkezten dira.

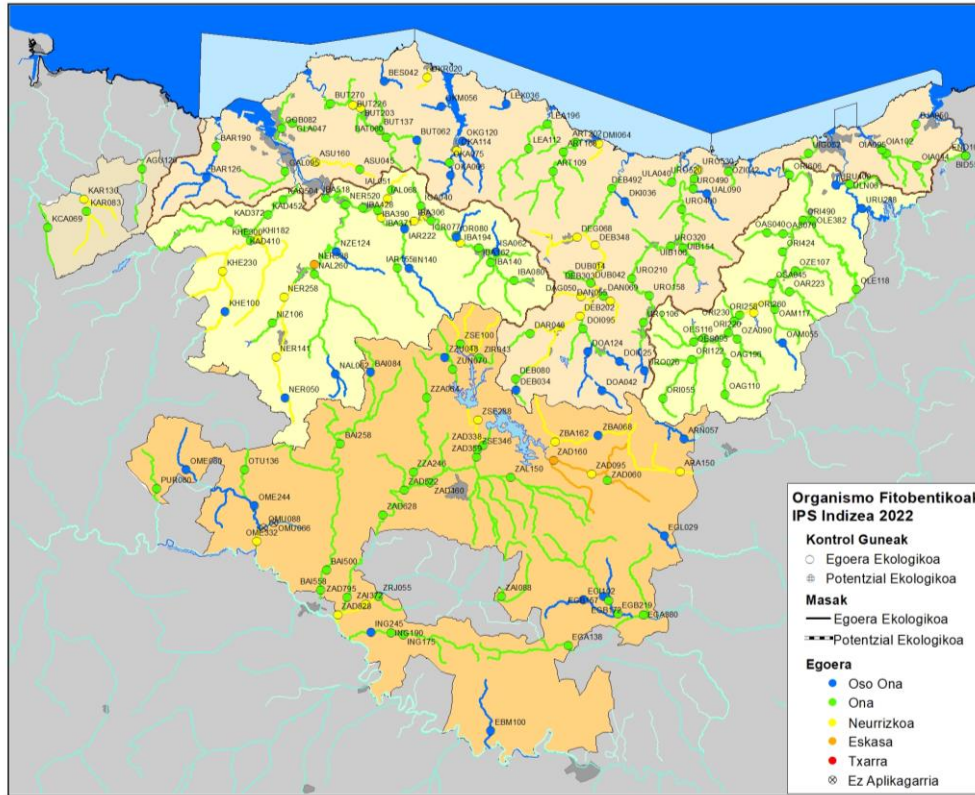
7. irudia Egoera fisiko-kimikoa. 2022ko kanpaina. Ibai ur-masen eta kontrol-puntuen balorazioa.



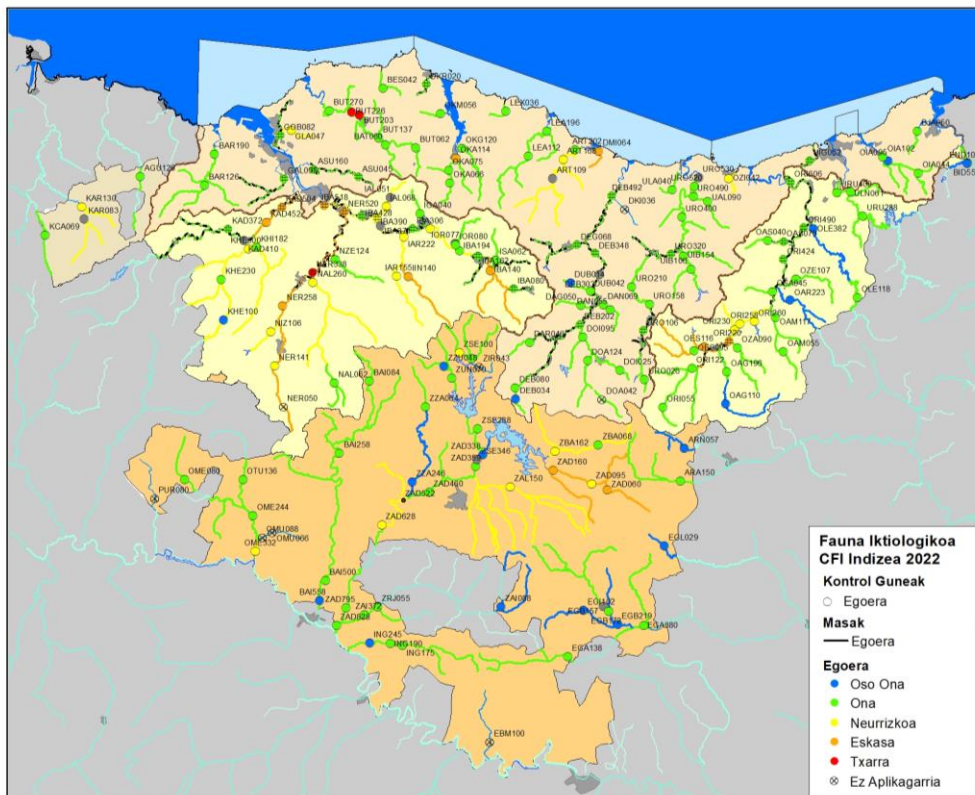
8. irudia Ornogabean fauna bentonikoa. 2022ko kanpaina. Ibai ur-masen eta kontrol-puntuen balorazioa.



9. irudia Organismo fitobentonikoak. 2022ko kanpaina. Ibai ur-masen eta kontrol-puntuen balorazioa.



10. irudia Fauna iktiologikoa. 2022ko kanpaina. Ibaien ur-masen eta kontrol-puntuen balorazioa.



3.2. 2018-2022 ALDIA

Ebaluazio **agregatuak** murriztu egiten du urte eta kanpaina partikular bakoitzaren baldintzekin lotutako denbora-aldakortasuna, batez ere prezipitazioarena, eta murriztu egiten ditu perturbazio naturalekin edo esku-hartze antropiko puntualekin lotutako aldaketak. Era berean, laginketa-baldintza desegokiek eragindako errorea eta klaseen arteko muga-puntuetatik hurbil dauden adierazleen balioei lotutako ziurgabetasuna ere murrizten ditu, bereziki, onaren eta moderatuaren artean (ingurumen-helburuak betetzeko atalasea).

2018-2022 aldirako diagnostiko agregatuari dagokionez, egoera/potentzial ekologiko ona lortzen duten ibai-kategoriako ur-masen ehunekoak % 56 da (72 ur-masa). % 37k (47 ur-masa) egoera moderatua duela zehazten da, hau da, ingurumen-helburua lortzetik hurbil samar dagoen tarteko tartean daudela; eta masen % 7k (9) egoera/potentzial ekologiko kaskarra dute, eskasa (% 6) edo txarra (% 1), eta ez du ingurumen-helburua betetzen (11. irudia). Egoera/potentzial ekologiko ona lortzen duten masen kasuan, bi eremuen arteko aldeak hauek dira: Kantauri Barneko eremuaren 61% eta Ebroko eremuaren %49.

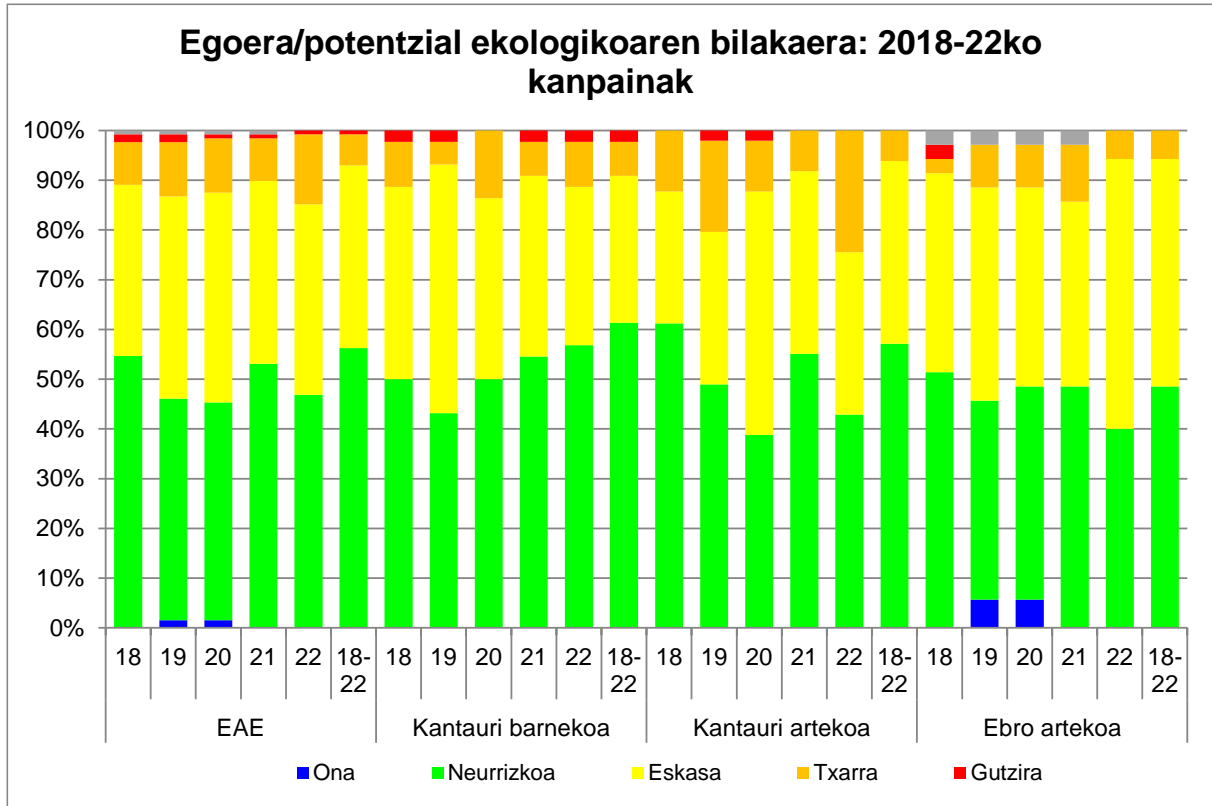
EAEko ibaien kategoriako ur-masen egoera/potentzial ekologikoaren **2018-2022 urte arteko azterketatik** nolabaiteko egonkortasuna ondorioztatzen da, egoera/potentzial ekologiko ona edo hobea 2020an % 45 eta 2018an % 55 artekoa izanik (11. irudia). Eremuen araberrako egoerak alde txikiak erakusten ditu, eta azpimarragarriena da Kantauri Barnealdean bilakaera positibo txiki bat ikusten dela, batez ere, Urolaren arroan kontzentratua; eta Kantauri Arteko eremuak, urte arteko gorabehera nabarmenenak erakusten ditu, bereziki Ibaizabal eta Oria ibaien arroetan. Ebro arteko eremuaren egoera zertxobait egonkorragoa da; izan ere, ibai horiek ez dira hain dinamikoak, baldintza plubiometrikoak, prezipitazio-kantitate eta prezipitazio-intentsitate txikiagoak dira. Gainera, fisiografikoki, arroak ez dira hain dendritikoak, malda baxuagoak direla eta. Beraz, baldintza hauek ez dira egokienak makroornogabeen birkolonizazio-prozesuetarako, kontuan hartuta makroornogabeak eragin handiena duen elementua dela kalitate biologikoaren diagnostikoan.

Azkenik, nabarmendu behar da egoera/potentzial ekologiko eskasa edo txarra duten 9 masa daudela, hau da, ingurumen-helburuen ez betetze argia aurkezten dutenak kanpaina gehienetan. Egoera/potentzial ekologikoaren diagnostiko okerrenak dituzten masak hauek dira: Ibaizabaleko unitate hidrologikoan hiru masa (Ibaizabal I, Ibaizabal II eta Asua-A), Oriako ardatz nagusiko masa bat (Oria IV), Ego masa (Debako ibaiadarra beheko arroan), Zadorrako bi masa (Zadorra Ulibarri urtegiraino eta Santa Engrazia Urrunagatik Zadorraraino) eta Jaizubia eta Saturrarán kostaldeko ibai txikiak.

Egoera ekologikoaren ebaluazioan, aurrez aipatu den bezala, egoera/potentzial ekologiko oneko egoeraren alderdirik baldintzatzaileena **kalitate biologikoko elementuei** lotutako diagnostikoa da (13. irudia eta 14. irudia).

Kalitate fisiko-kimikoko elementuei buruzko diagnostikoak baldintza nahikoak adierazten ditu masa gehienetan, eta nahiko egonkorak. 2020. eta 2021. urteak dira onenak, eta okerrera egin du pixka bat 2022ko kanpaina honetan, bereziki lehorra izan baita. Nerbioi eta Zadorra ibaien arroetako masetan, batez ere ardatz nagusietan, kalitate fisiko-kimikoki buruzko diagnostiko gehienak onak baino okerragoak dira (15. irudia eta 16. irudia).

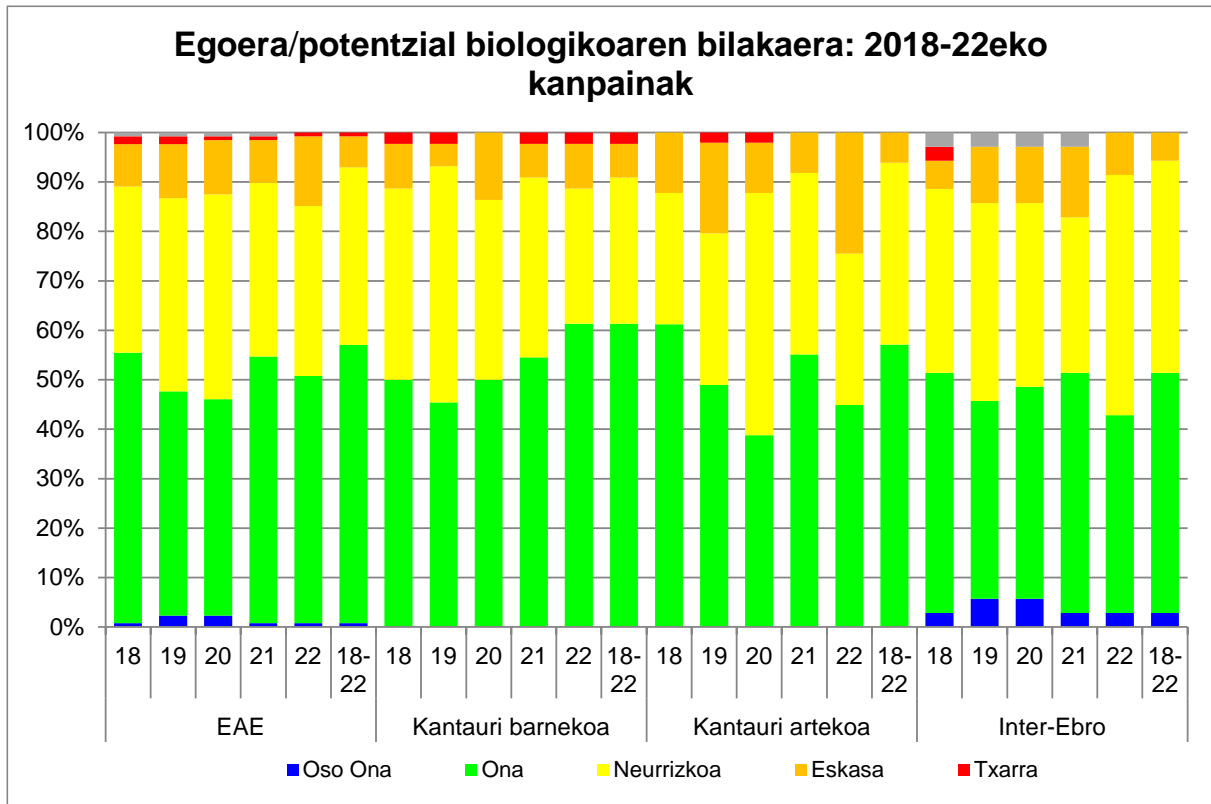
11. irudia Egoera/potentzial ekologiko moten kopurua eta ehunekoak. Ibai ur-masak: 2018-2022.



12. irudia Ibai ur-masen eta kontrol-puntuen egoera/potentzial ekologikoaren diagnostikoa. 2018-2022 aldia.



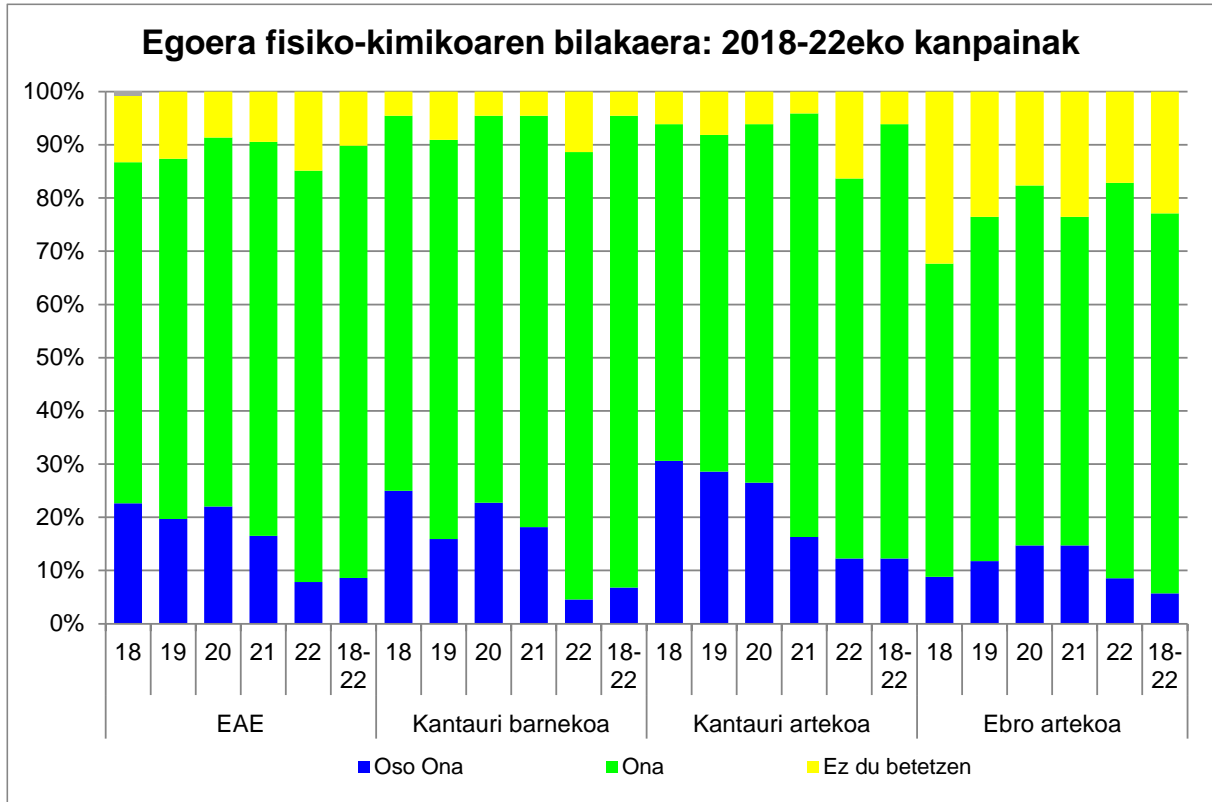
13. irudia Egoera biologikoko klaseen ehunekoak. Ibai ur-masak: 2018-2022.



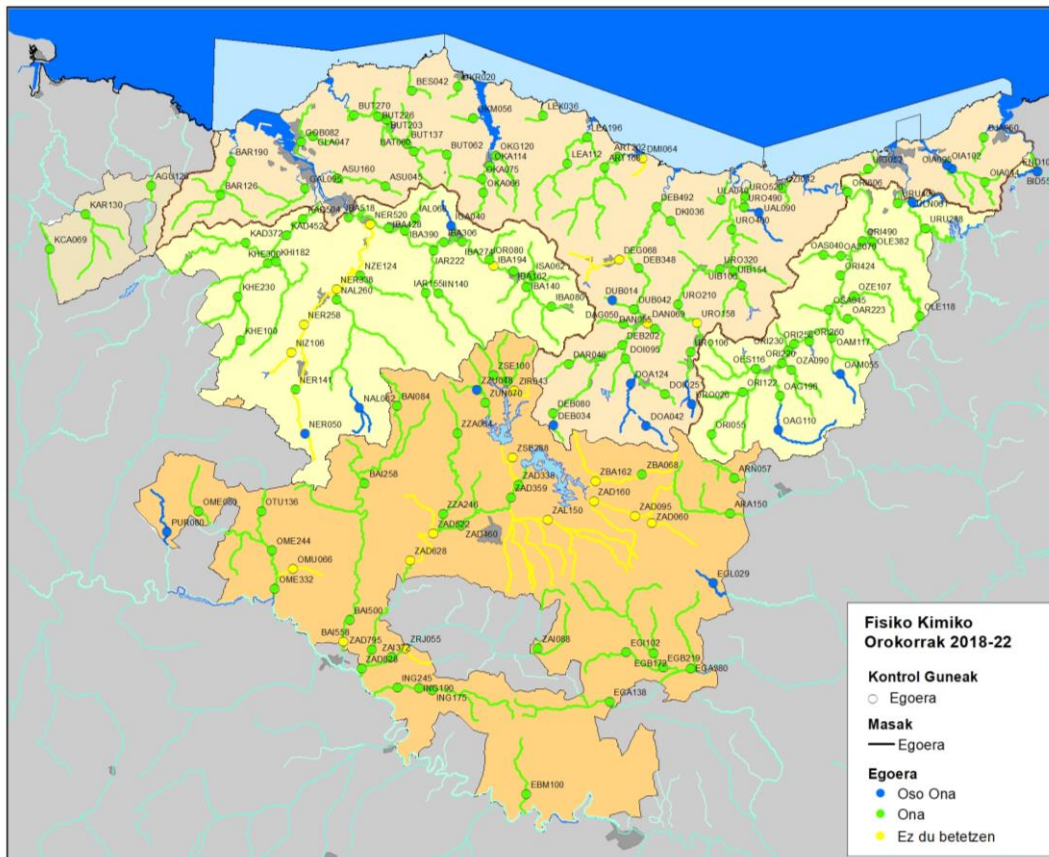
14. irudia Ibai ur-masetarako eta kontrol-puntuetarako egoeraren/potentzial biologikoaren diagnostikoa. 2018-2022 aldia.



15. irudia Uraren egoera fisiko-kimikoaren moten ehunekoak. Ibai ur-masak: 2018-2022.



16. irudia Ibai ur-masen eta kontrol-puntuen egoera fisiko-kimikoaren diagnostikoa. 2018-2022 aldia.



4.

Ondorioak

2022ko kanpainako txosten honetan, hirugarren zikloko (2022-2027) Plan Hidrologikoetan jasotako masen kopuruaren eta izaeraren aldaketak hartu dira kontuan.

2018-2022 aldirako egoera/potentzial ekologikoaren emaitza globalek (11. irudia) erakusten dutenez, ibai kategoriako ur-masen % **56k egoera/potentzial ekologiko ona edo hobea** lortzen dute, nolabaiteko denbora-egonkortasunarekin (% 44 2020an eta % 55 2018an), eta eremuen arteko emaitzak ez dira oso desberdinak.

Bestalde, 2018-2022 aldirako, masen % 7k **egoera/potentzial ekologiko eskasa edo txarra** dute, eta urrun daude ingurumen-helburua lortzetik. Aldi horretan, ia masa berberak dira, gehienak kantauriar isurialdekoak eta horietako batzuk oso eraldatuak. Gainerako % 37a tarteko egoeran dago, **egoera/potentzial ekologiko moderatuan**.

Kalitate biologikoko elementuek baldintzatzen dute gehien egoera /potentzial ekologikoa ona lortzea, batez ere, mankroornogabeen kalitate elementuak (egoera/potentzial ekologiko ona %65-70). Baldintza fisiko-kimiko orokorreki eta organismo fitobentonikoei dagokienez, egoera oneko ebaluazioak dituzten masen ehunekoa oso handia da (% 90 inguru); eta arrain-faunaren kasuan tartekoa da, ur-masen % 80 inguru legoke egoera ekologiko onean.

Makroornogabe bentonikoen kalitate-elementuarekin lotutako egoera onak baldintza abiotiko onak eta egonkorak behar ditu denboran zehar, hau da, kalitate fisiko-kimiko zehatz bat lortzea eta mantentzea, kutsadura-gertakari puntualak pixkanaka murriztearen bitartez eta presio hidromorfologikoak gutxituz. Bestalde, adierazle biologikoetatik abiatuta (oro har, interkalibratuak) egoera ona zehazteko, litekeena da eskakizuna-maila handiagoa izatea fisiko-kimikoentzat baino (interkalibratu gabeak eta tipologia gehienetan berdinak diren 817/2015 Errege Dekretuaren arabeko klase-aldaketaren mugak dutenak).

Ondorioztatu daiteke hiri-jatorriko kutsadurak ingurumen-helburuak ez betetzearen eragile nagusietako bat izaten jarraitzen duela. Egoera ekologikoaren egonkortasun-egoera 2018-2022 aldiran, neurri batean, bat dator Plan Hidrologikoen neurrien programaren egungo egoerarekin eta saneamendu-obra garrantzitsuenetako batzuk eta plangintza-fasean dauden beste batzuk martxan daude.

Azken urteotan, lan handia egin da saneamendu- eta arazketa-sistemak hobetzeko, eta, horren ondorioz, azaleko ur-masen zati handi batean egoera hobetu da. Hala ere, ez dira gauzatu neurri-programetan aurreikusitako jarduketa guztiak eta agerian geratu da hiriko hondakin-urek eragindako kutsadura arazo garrantzitsua izaten jarraitzen duela zenbait eremutan (adibidez, Nerbioi ibaiaren arroa eta Saturrarán), ur-masa horien egoera eskasa edo txarra izanik.

Beraz, beharrezkoa da lehendik dauden arazketa-sistemak berritzen eta hobetzen jarraitzea, saneamendu-sareetara konektatuta ez dauden hiri aglomerazioetan dauden isurketen kopurua murriztea eta saneamendu-sistemen gainezkatzeen eragina murriztea. Era berean, alterazio morfologikoak konpontzeko jardueri ekin behar zaie, hala nola ibaiertzen okupazioari, erregimen hidrologikoko aldaketei eta emari ekologikoak betetzeari.

5.

Eranskinak

3. taula 2022 kanpainako kontrol puntuak.

Unitate Hidrologikoa	Ur-masa	Izaera	Kontrol-gunea	UTMX ETRS89	UTMY ETRS89	Mota
Agüera	Agüera I	Naturala	AGU126	479016	4792246	Adierazgarria
Arakil	Arakil ibaia Altzaniaraino	Naturala	ARA150	560051	4746590	Adierazgarria
Arakil	Altzania ibaia Arakileraino	Naturala	ARN057	560619	4751484	Adierazgarria
Artibai	Artibai-A	Naturala	ART168	542488	4794805	Adierazgarria
Artibai	Artibai-A	Naturala	ART202	544281	4796263	Inpaktuak
Ibaizabal	Asua-A	Eraldatua	ASU045	511713	4792164	Adierazgarria
Ibaizabal	Asua-A	Eraldatua	ASU160	505074	4793250	Adierazgarria
Baia	Baia Subijanaraino	Naturala	BAI084	513552	4761651	Erreferentzia
Baia	Baia Subijanaraino	Naturala	BAI258	508879	4750745	Adierazgarria
Baia	Baia Subijanatik Ebroraino	Naturala	BAI500	506769	4731601	Adierazgarria
Baia	Baia Subijanatik Ebroraino	Naturala	BAI558	505929	4728715	Inpaktuak
Barbadun	Barbadun-A	Naturala	BAR126	488696	4790874	Adierazgarria
Barbadun	Barbadun-B	Naturala	BAR190	490201	4795509	Adierazgarria
Butroe	Butroe-A	Naturala	BAT060	515783	4796980	Inpaktuak
Butroe	Estepona-A	Naturala	BES042	515452	4805635	Adierazgarria
Bidasoa	Bidasoa III	Naturala	BID555	603073	4794251	Adierazgarria
Bidasoa	Jaizubia-A	Naturala	BJA050	595540	4799025	Adierazgarria
Butroe	Butroe-A	Naturala	BUT062	520416	4796530	Erreferentzia
Butroe	Butroe-A	Naturala	BUT137	514799	4798005	Adierazgarria
Butroe	Butroe-B	Naturala	BUT203	511858	4801651	Inpaktuak
Butroe	Butroe-B	Naturala	BUT226	510749	4801840	Inpaktuak
Butroe	Butroe-B	Naturala	BUT270	507396	4802113	Adierazgarria
Deba	Angiozar-A	Naturala	DAG050	545122	4772950	Adierazgarria
Deba	Antzuola-A	Naturala	DAN055	549517	4772268	Adierazgarria
Deba	Antzuola-A	Naturala	DAN069	548497	4773004	Inpaktuak
Deba	Aramaio-A	Naturala	DAR046	537461	4767362	Adierazgarria
Deba	Deba-A	Naturala	DEB034	535353	4758863	Babestutako zonak
Deba	Deba-A	Naturala	DEB080	535282	4760533	Adierazgarria
Deba	Deba-B	Eraldatua	DEB202	545020	4770090	Adierazgarria
Deba	Deba-C	Eraldatua	DEB348	547222	4780729	Adierazgarria
Deba	Deba-D	Eraldatua	DEB492	549756	4789308	Adierazgarria
Deba	Ego-A	Eraldatua	DEG068	544538	4781970	Adierazgarria
Deba	Kilimoi-A	Naturala	DKI036	551717	4787336	Adierazgarria
Deba	Saturrarán-A	Naturala	DMI064	547741	4796053	Adierazgarria
Deba	Arantzazu-A	Naturala	DOA042	548039	4759099	Babestutako zonak
Deba	Arantzazu-A	Naturala	DOA124	546121	4764679	Adierazgarria
Deba	Oinati-A	Naturala	DOI025	550940	4763191	Adierazgarria
Deba	Oinati-B	Naturala	DOI095	545393	4768140	Adierazgarria
Deba	Ubera-A	Naturala	DUB014	543580	4776304	Babestutako zonak
Deba	Ubera-A	Naturala	DUB042	546581	4775061	Adierazgarria
Ebro	Riomayor Ebroraino	Naturala	EBM100	531485	4707476	Adierazgarria

Unitate Hidrologikoa	Ur-masa	Izaera	Kontrol-gunea	UTMX ETRS89	UTMY ETRS89	Mota
Ega	Ega Azazetako Ega ibairaino	Naturala	EGA138	543225	4720295	Adierazgarria
Ega	Ega Azazetako Egatik Istoraraino	Naturala	EGA380	554530	4724922	Adierazgarria
Ega	Azazetako Ega Sabando ibairaino	Naturala	EGB172	549303	4727049	Adierazgarria
Ega	Azazetako Ega Sabandotik Ega ibairaino	Naturala	EGB219	550666	4725072	Adierazgarria
Ega	Azazetako Ega Sabandotik Ega ibairaino	Naturala	EGI102	545476	4727205	Adierazgarria
Ega	Urederra Erauleko zentraleraino	Naturala	EGL029	557651	4736901	Adierazgarria
Bidasoa	Endara	Naturala	END102	603049	4794211	Adierazgarria
Ibaizabal	Galindo-A	Eraldatua	GAL095	500638	4791806	Adierazgarria
Ibaizabal	Larrainazubi-A	Naturala	GLA047	501625	4799138	Adierazgarria
Ibaizabal	Gobelas-A	Eraldatua	GOB082	500038	4798368	Adierazgarria
Ibaizabal	Amorebieta-Aretxabalgane	Naturala	IAL068	516008	4787707	Adierazgarria
Ibaizabal	Arratia	Naturala	IAR155	517450	4777331	Adierazgarria
Ibaizabal	Arratia	Naturala	IAR222	518568	4783160	Adierazgarria
Ibaizabal	Elorrio I	Eraldatua	IBA080	535042	4775386	Adierazgarria
Ibaizabal	Elorrio II	Naturala	IBA140	531523	4778080	Adierazgarria
Ibaizabal	Ibaizabal I	Eraldatua	IBA162	529631	4780262	Adierazgarria
Ibaizabal	Ibaizabal II	Naturala	IBA194	526928	4781080	Inpaktuak
Ibaizabal	Ibaizabal II	Naturala	IBA274	522565	4784418	Adierazgarria
Ibaizabal	Ibaizabal III	Eraldatua	IBA306	519933	4784360	Adierazgarria
Ibaizabal	Ibaizabal IV	Eraldatua	IBA390	514536	4785965	Adierazgarria
Ibaizabal	Ibaizabal IV	Eraldatua	IBA428	512232	4786287	Adierazgarria
Ibaizabal	Ibaizabal IV	Eraldatua	IBA518	506661	4787815	Adierazgarria
Ibaizabal	San Miguel	Naturala	IGA040	520964	4786656	Adierazgarria
Ibaizabal	Indusi	Naturala	IIN140	519252	4777261	Adierazgarria
Inglares	Inglares Pipaondik Ebroraino	Naturala	ING175	518363	4721975	Adierazgarria
Inglares	Inglares Pipaondik Ebroraino	Naturala	ING190	516522	4722229	Adierazgarria
Inglares	Inglares Pipaondik Ebroraino	Naturala	ING245	513486	4722301	Adierazgarria
Ibaizabal	Maguna	Naturala	IOR080	526268	4781963	Adierazgarria
Ibaizabal	Akelkorta	Naturala	ISA062	532319	4779703	Adierazgarria
Ibaizabal	Cadagua II	Eraldatua	KAD372	492505	4784110	Adierazgarria
Ibaizabal	Cadagua III	Naturala	KAD452	497971	4785339	Adierazgarria
Ibaizabal	Cadagua IV	Eraldatua	KAD504	500289	4787635	Adierazgarria
Karrantza	Karrantza	Naturala	KAR130	470289	4787664	Adierazgarria
Karrantza	Calera	Naturala	KCA069	464805	4783420	Adierazgarria
Ibaizabal	Herrerías	Naturala	KHE100	491509	4770692	Erreferentzia
Ibaizabal	Herrerías	Naturala	KHE230	491136	4776814	Adierazgarria
Ibaizabal	Herrerías	Naturala	KHE300	495372	4781477	Adierazgarria
Ibaizabal	Herrerías	Naturala	KHI182	496477	4781602	Adierazgarria
Lea	Lea-A	Naturala	LEA112	537263	4795405	Adierazgarria
Lea	Lea-A	Naturala	LEA196	540008	4799005	Adierazgarria
Lea	Ea-A	Naturala	LEX036	533882	4802029	Adierazgarria
Ibaizabal	Altube I	Naturala	NAL062	508148	4761295	Adierazgarria
Ibaizabal	Altube II	Naturala	NAL260	504944	4776385	Adierazgarria
Ibaizabal	Nerbioi I	Naturala	NER050	500209	4758062	Babestutako zonak
Ibaizabal	Nerbioi I	Naturala	NER141	499221	4763827	Adierazgarria
Ibaizabal	Nerbioi I	Naturala	NER258	500394	4772870	Adierazgarria
Ibaizabal	Nerbioi II	Eraldatua	NER338	504924	4777830	Inpaktuak
Ibaizabal	Nerbioi II	Eraldatua	NER520	509674	4786875	Adierazgarria
Ibaizabal	Izoria	Naturala	NIZ106	498657	4769018	Adierazgarria
Ibaizabal	Zeberio	Naturala	NZE124	508296	4779754	Adierazgarria
Oria	Agauntza I	Naturala	OAG110	566803	4758163	Adierazgarria
Oria	Agauntza II	Naturala	OAG196	567101	4763268	Adierazgarria
Oria	Amezketeta I	Naturala	OAM055	575440	4765964	Adierazgarria
Oria	Amezketeta II	Naturala	OAM117	574344	4771153	Adierazgarria
Oria	Araxes II	Naturala	OAR223	576725	4773968	Adierazgarria
Oria	Asteasu I	Naturala	OAS040	573105	4782630	Adierazgarria
Oria	Asteasu II	Eraldatua	OAS070	575691	4782409	Adierazgarria
Oria	Estanda	Naturala	OES116	563506	4766864	Adierazgarria
Oiartzun	Oiartzun-A	Naturala	OIA044	595735	4792772	Erreferentzia
Oiartzun	Oiartzun-A	Naturala	OIA095	591169	4794702	Adierazgarria

Unitate Hidrologikoa	Ur-masa	Izaera	Kontrol-gunea	UTMX ETRS89	UTMY ETRS89	Mota
Oiartzun	Oiartzun-A	Naturala	OIA102	590413	4795110	Adierazgarria
Oka	Oka-A	Naturala	OKA066	525533	4791376	Adierazgarria
Oka	Oka-A	Naturala	OKA075	525310	4793198	Adierazgarria
Oka	Oka-A	Naturala	OKA114	526424	4794992	Inpaktuak
Oka	Golako-A	Naturala	OKG120	527022	4796432	Adierazgarria
Oka	Mape-A	Naturala	OKM056	524072	4801620	Adierazgarria
Oka	Artigas-A	Eraldatua	OKR020	521916	4806098	Adierazgarria
Oria	Leizaran I	Naturala	OLE118	586598	4774090	Adierazgarria
Oria	Leizaran II	Naturala	OLE382	579969	4784622	Adierazgarria
Omeçillo	Omeçillo Humedoraino	Naturala	OME080	485649	4746835	Adierazgarria
Omeçillo	Omeçillo Humedotik Lamueraraino	Naturala	OME244	495949	4741395	Adierazgarria
Omeçillo	Omeçillo Lamueratik Puentelarreko urtegiraino	Naturala	OME332	496187	4735780	Adierazgarria
Omeçillo	Lamuera Omeçilloraino	Naturala	OMU066	498863	4738863	Adierazgarria
Oria	Oria I	Naturala	ORI055	557435	4757635	Adierazgarria
Oria	Oria II	Naturala	ORI122	561781	4763504	Adierazgarria
Oria	Oria III	Eraldatua	ORI220	567318	4767514	Adierazgarria
Oria	Oria IV	Naturala	ORI230	568210	4769187	Adierazgarria
Oria	Oria V	Naturala	ORI258	568889	4770026	Inpaktuak
Oria	Oria V	Naturala	ORI260	571131	4770522	Adierazgarria
Oria	Oria VI	Eraldatua	ORI424	575527	4779481	Adierazgarria
Oria	Oria VI	Eraldatua	ORI490	578568	4784520	Inpaktuak
Oria	Oria VI	Eraldatua	ORI606	576487	4791434	Adierazgarria
Oria	Salubita	Naturala	OSA045	573857	4774969	Adierazgarria
Omeçillo	Humedo Omeçilloraino	Naturala	OTU136	494350	4746927	Adierazgarria
Oria	Zaldibia	Naturala	OZA090	568599	4766548	Adierazgarria
Oria	Berastegi	Naturala	OZE107	577689	4776979	Adierazgarria
Oria	Iñurritza-A	Naturala	OZI042	567357	4791977	Adierazgarria
Purón	Puron Ebroraino	Naturala	PUR080	481221	4743987	Adierazgarria
Urola	Altzolaratz-A	Naturala	UAL090	564110	4788455	Adierazgarria
Urola	Ibaieder-A	Naturala	UIB106	561596	4778458	Adierazgarria
Urola	Ibaieder-B	Naturala	UIB154	560464	4780333	Adierazgarria
Urumea	Igara-A	Eraldatua	UIG052	579380	4794592	Adierazgarria
Urola	Larraondo-A	Naturala	ULA040	558781	4790318	Adierazgarria
Urumea	Landarbaso	Naturala	ULN061	585525	4789845	Adierazgarria
Urola	Urola-A	Naturala	URO026	554649	4761776	Adierazgarria
Urola	Urola-B	Eraldatua	URO106	554519	4769075	Adierazgarria
Urola	Urola-C	Naturala	URO158	555540	4773084	Inpaktuak
Urola	Urola-C	Naturala	URO210	552758	4775715	Adierazgarria
Urola	Urola-D	Eraldatua	URO320	558622	4780578	Adierazgarria
Urola	Urola-E	Naturala	URO400	560242	4786140	Adierazgarria
Urola	Urola-F	Naturala	URO490	562007	4789192	Adierazgarria
Urola	Urola-F	Naturala	URO520	562153	4790750	Adierazgarria
Urumea	Urumea II	Naturala	URU288	587359	4786268	Adierazgarria
Urumea	Urumea III	Naturala	URU400	583496	4789781	Adierazgarria
Zadorra	Zadorra Ulibarri urtegiraino	Naturala	ZAD060	549083	4745265	Inpaktuak
Zadorra	Zadorra Ulibarri urtegiraino	Naturala	ZAD095	546743	4746170	Inpaktuak
Zadorra	Zadorra Ulibarri urtegiraino	Naturala	ZAD160	540958	4748230	Adierazgarria
Zadorra	Zadorra Ulibarriko urtegitik Santa Engrazia ibairaino	Naturala	ZAD338	530406	4750559	Adierazgarria
Zadorra	Zadorra Santa Engraziatik Alegriara	Naturala	ZAD359	529363	4748761	Adierazgarria
Zadorra	Zadorra Alegria ibaitik Zaiaseraino	Naturala	ZAD460	522382	4744912	Adierazgarria
Zadorra	Zadorra Zalla ibaitik Langraizeraino	Naturala	ZAD522	518573	4743863	Inpaktuak
Zadorra	Zadorra Zalla ibaitik Langraizeraino	Naturala	ZAD628	515282	4740022	Adierazgarria
Zadorra	Zadorra Langraizetik Aiuda ibairaino	Naturala	ZAD795	509901	4727583	Adierazgarria
Zadorra	Zadorra Aiuda ibaitik Ebroraino	Naturala	ZAD828	508473	4724952	Adierazgarria
Zadorra	Aiuda Molinar ibairaino	Naturala	ZAI088	533110	4727744	Adierazgarria
Zadorra	Aiuda Riorrojo ibaitik Zadorraraino	Naturala	ZAI372	512679	4726580	Adierazgarria
Zadorra	Alegria Zadorraraino	Naturala	ZAL150	534522	4745693	Adierazgarria
Zadorra	Barrundia Ulibarriko urtegiraino	Naturala	ZBA068	547712	4752031	Erreferentzia

Unitate Hidrologikoa	Ur-masa	Izaera	Kontrol-gunea	UTMX ETRS89	UTMY ETRS89	Mota
Zadorra	Barrundia Ulibarriko urtegiraino	Naturala	ZBA162	541236	4751081	Adierazgarria
Zadorra	Iñola ibaia Urrunaga urtegiraino	Naturala	ZIR043	529830	4763684	Adierazgarria
Zadorra	Urkiola Urrunagako urtegiraino	Naturala	ZOL090	528751	4764960	Adierazgarria
Zadorra	Riorrojo Aiuda ibairaino	Naturala	ZRJ055	514620	4727752	Adierazgarria
Zadorra	Urkiola Urrunagako urtegiraino	Naturala	ZSE100	526942	4765831	Inpaktuak
Zadorra	Santa Engrazia Urrunagako urtegitik Zadorraraino	Naturala	ZSE288	529554	4754251	Adierazgarria
Zadorra	Santa Engrazia Urrunagako urtegiraino	Naturala	ZUN070	525738	4762007	Adierazgarria
Zadorra	Zalla Larrinoaraino	Naturala	ZZA064	521835	4757716	Adierazgarria
Zadorra	Zalla Larrinoatik Zadorra ibairaino	Naturala	ZZA246	519860	4746477	Adierazgarria
Zadorra	Santa Engrazia Urrunagako urtegiraino	Naturala	ZZU048	524636	4763776	Babestutako zonak

4. taula 2022ko kanpainako kontrol-puntuaren arabera diagnostikoa kalitate biologikoko, egoera biologikoko, egoera fisiko-kimiko orokorreko eta egoera ekologikoko (masa naturalak) edo potentzial ekologikoko (masa oso eraldatuak) elementuetarako. * duten ebaluazioak alde aurreko ebaluazioei buruzkoak dira.

Unitate Hidrologikoa	Ur-masa	Izaera	Ornogabeen fauna bentonikoa	Organismo fitobentonikoak	Fauna iktiologikoa	Egoera biologikoa	Fisiko Kimiko	Egoera ekologikoa
Oria	Agauntza I	Naturalak	Oso Ona	Ona	Oso Ona	Ona	Ona	Ona
Oria	Agauntza II	Naturalak	Ona	Ona	Ona	Ona	Ona	Ona
Agüera	Agüera I	Naturalak	Oso Ona	Ona	Ona*	Ona	Ona	Ona
Zadorra	Aiuda Molinar ibairaino	Naturalak	Ona	Ona	Oso Ona	Ona	Ona	Ona
Zadorra	Aiuda Riorrojo ibaitik Zadorraraino	Naturalak	Ona	Neurrizkoa	Ona*	Neurrizkoa	Ona	Neurrizkoa
Ibaizabal	Akelkorta	Naturalak	Neurrizkoa	Oso Ona	Ona*	Neurrizkoa	Ona	Neurrizkoa
Zadorra	Alegria Zadorraraino	Naturalak	Ona	Ona	Neurrizkoa	Neurrizkoa	Ona	Neurrizkoa
Ibaizabal	Altube I	Naturalak	Oso Ona	Oso Ona	Ona	Ona	Oso Ona	Ona
Ibaizabal	Altube II	Naturalak	Neurrizkoa	Ona	Neurrizkoa	Neurrizkoa	Ona	Neurrizkoa
Arakil	Altzania ibaia Arakileraino	Naturalak	Oso Ona*	Oso Ona*	Oso Ona*	Oso Ona*	Ona*	Ona*
Urola	Altzolaratz-A	Naturalak	Oso Ona*	Oso Ona*	Ona*	Ona*	Oso Ona*	Ona*
Oria	Amezqueta I	Naturalak	Oso Ona	Oso Ona	Ona	Ona	Oso Ona	Ona
Oria	Amezqueta II	Naturalak	Ona	Ona	Ona	Ona	<Ona	Neurrizkoa
Ibaizabal	Amorebieta-Aretxabalgane	Naturalak	Neurrizkoa	Neurrizkoa	Neurrizkoa	Neurrizkoa	Ona	Neurrizkoa
Deba	Angiozar-A	Naturalak	Neurrizkoa	Neurrizkoa	Ona*	Neurrizkoa	Ona	Neurrizkoa
Deba	Antzuola-A	Naturalak	Neurrizkoa	Neurrizkoa	Ona	Neurrizkoa	Ona	Neurrizkoa
Arakil	Arakil ibaia Altzaniaraino	Naturalak	Neurrizkoa	Neurrizkoa	Ona	Neurrizkoa	Ona	Neurrizkoa
Deba	Aramaio-A	Naturalak	Ona	Ona	Ona*	Ona	Ona	Ona
Deba	Arantzazu-A	Naturalak	Oso Ona	Oso Ona	Ona*	Ona	Ona	Ona
Oria	Araxes II	Naturalak	Ona	Ona	Oso Ona	Ona	Ona	Ona
Ibaizabal	Arratia	Naturalak	Ona	Ona	Neurrizkoa	Neurrizkoa	Ona	Neurrizkoa
Artibai	Artibai-A	Naturalak	Ona	Ona	Neurrizkoa	Neurrizkoa	Ona	Neurrizkoa
Oka	Artigas-A	Eraldatuak	Oso Ona	Neurrizkoa	Ona	Neurrizkoa	Ona	Neurrizkoa
Oria	Asteasu I	Naturalak	Ona	Ona	Ona	Ona	Ona	Ona
Oria	Asteasu II	Eraldatuak	Ona	Ona	Ona	Ona	Ona	Ona
Ibaizabal	Asua-A	Eraldatuak	Eskasa	Neurrizkoa	Ona	Eskasa	<Ona	Eskasa
Ega	Azazetako Ega Sabando ibairaino	Naturalak	Neurrizkoa	Ona	Ona*	Neurrizkoa	Ona	Neurrizkoa
Ega	Azazetako Ega Sabandotik Ega ibairaino	Naturalak	Ona	Oso Ona	Oso Ona	Ona	Ona	Ona
Baia	Baia Subijaraino	Naturalak	Neurrizkoa	Ona	Ona	Neurrizkoa	Ona	Neurrizkoa
Baia	Baia Subijanatik Ebroraino	Naturalak	Ona	Ona	Ona	Ona	Ona	Ona
Barbadun	Barbadun-A	Naturalak	Oso Ona	Oso Ona	Ona*	Ona	Ona	Ona
Barbadun	Barbadun-B	Naturalak	Ona	Ona	Ona	Ona	Ona	Ona
Zadorra	Barrundia Ulibarriko urtegiraino	Naturalak	Neurrizkoa	Neurrizkoa	Neurrizkoa	Neurrizkoa	<Ona	Neurrizkoa
Oria	Berastegi	Naturalak	Neurrizkoa	Ona	Ona	Neurrizkoa	Ona	Neurrizkoa
Bidasoa	Bidasoa III	Naturalak	Oso Ona	Oso Ona	Ona	Ona	Ona	Ona
Butroe	Butroe-A	Naturalak	Neurrizkoa	Ona	Ona	Neurrizkoa	Ona	Neurrizkoa
Butroe	Butroe-B	Naturalak	Neurrizkoa	Ona	Ona	Neurrizkoa	Ona	Neurrizkoa
Ibaizabal	Cadagua II	Eraldatuak	Oso Ona	Ona	Ona	Ona	Ona	Ona
Ibaizabal	Cadagua III	Naturalak	Oso Ona	Ona	Eskasa	Eskasa	Ona	Eskasa
Ibaizabal	Cadagua IV	Eraldatuak	Ona	Ona	Eskasa	Eskasa	Ona	Eskasa
Karrantza	Calera	Naturalak	Neurrizkoa	Ona	Ona	Neurrizkoa	Ona	Neurrizkoa
Deba	Deba-A	Naturalak	Ona	Ona	Ona	Ona	Ona	Ona
Deba	Deba-B	Eraldatuak	Ona	Neurrizkoa	Ona	Neurrizkoa	Ona	Neurrizkoa
Deba	Deba-C	Eraldatuak	Ona	Neurrizkoa	Ona*	Neurrizkoa	Ona	Neurrizkoa
Deba	Deba-D	Eraldatuak	Ona	Ona	Ona	Ona	<Ona	Neurrizkoa
Lea	Ea-A	Naturalak	Oso Ona*	Oso Ona*	Ona*	Ona*	Ona*	Ona*
Ega	Ega Azazetako Ega ibairaino	Naturalak	Ona	Ona	Ona*	Ona	Ona	Ona
Ega	Ega Azazetako	Naturalak	Ona	Ona	Ona*	Ona	Ona	Ona

Unitate Hidrologikoa	Ur-masa	Izaera	Ornogabeen fauna bentonikoa	Organismo fitobentonikoak	Fauna iktiologikoa	Egoera biologikoa	Fisiko Kimiko	Egoera ekologikoa
	Egatik Istoraraino							
Deba	Ego-A	Eraldatuak	Txarra	Neurritzkoa	Ona*	Txarra	<Ona	Txarra
Ibaizabal	Elorrio I	Eraldatuak	Neurritzkoa	Ona	Ona	Neurritzkoa	Ona	Neurritzkoa
Ibaizabal	Elorrio II	Naturalak	Neurritzkoa	Ona	Eskasa	Eskasa	Ona	Eskasa
Bidasoa	Endara	Naturalak	Ona	Ona	Oso Ona	Ona	Oso Ona	Ona
Oria	Estanda	Naturalak	Neurritzkoa	Ona	Eskasa	Eskasa	Ona	Eskasa
Butroe	Estepona-A	Naturalak	Oso Ona*	Oso Ona*	Ona*	Ona*	Ona*	Ona*
Ibaizabal	Galindo-A	Eraldatuak	Ona	Ona	Ona	Ona	Ona	Ona
Ibaizabal	Gobelasa-A	Eraldatuak	Eskasa	Ona	Ona	Eskasa	Ona	Eskasa
Oka	Golako-A	Naturalak	Oso Ona	Oso Ona	Ona*	Ona	Ona	Ona
Ibaizabal	Herrerías	Naturalak	Oso Ona	Neurritzkoa	Neurritzkoa	Neurritzkoa	<Ona	Neurritzkoa
Omecillo	Humedo Omecilloraino	Naturalak	Neurritzkoa	Ona	Ona	Neurritzkoa	Ona	Neurritzkoa
Urola	Ibaieder-A	Naturalak	Oso Ona	Ona	Ona	Ona	Ona	Ona
Urola	Ibaieder-B	Naturalak	Ona	Ona	Ona*	Ona	Ona	Ona
Ibaizabal	Ibaizabal I	Eraldatuak	Eskasa	Ona	Ona*	Eskasa	Ona	Eskasa
Ibaizabal	Ibaizabal II	Naturalak	Eskasa	Ona	Neurritzkoa	Eskasa	<Ona	Eskasa
Ibaizabal	Ibaizabal III	Eraldatuak	Neurritzkoa	Neurritzkoa	Ona	Neurritzkoa	Ona	Neurritzkoa
Ibaizabal	Ibaizabal IV	Eraldatuak	Neurritzkoa	Ona	Neurritzkoa	Neurritzkoa	<Ona	Neurritzkoa
Urumea	Igara-A	Eraldatuak	Oso Ona	Ona	Ona*	Ona	Ona	Ona
Ibaizabal	Indusi	Naturalak	Ona	Oso Ona	Eskasa	Eskasa	Ona	Eskasa
Inglares	Inglares Pipaondik Ebroraino	Naturalak	Ona	Ona	Ona	Ona	Ona	Ona
Oria	Iñurritza-A	Naturalak	Neurritzkoa	Ona	Baliogabea	Neurritzkoa	<Ona	Neurritzkoa
Zadorra	Iñola ibaia Urrunaga urtegiraino	Naturalak	Neurritzkoa	Ona	Neurritzkoa	Neurritzkoa	Ona	Neurritzkoa
Ibaizabal	Izoria	Naturalak	Neurritzkoa	Ona	Neurritzkoa	Neurritzkoa	<Ona	Neurritzkoa
Bidasoa	Jaizubia-A	Naturalak	Eskasa	Ona	Ona	Eskasa	Ona	Eskasa
Karrantza	Karrantza	Naturalak	Eskasa	Neurritzkoa	Neurritzkoa	Eskasa	<Ona	Eskasa
Deba	Kilimoi-A	Naturalak	Ona	Oso Ona	Baliogabea	Ona	Ona*	Ona
Omecillo	Lamuera Omecilloraino	Naturalak	Ona	Baliogabea	Baliogabea	Ona	<Ona	Neurritzkoa
Urumea	Landarbaso	Naturalak	Oso Ona	Ona	Ona*	Ona	Oso Ona	Ona
Ibaizabal	Larrainazubi-A	Naturalak	Ona	Ona	Neurritzkoa	Neurritzkoa	Ona	Neurritzkoa
Urola	Larraondo-A	Naturalak	Ona	Ona	Ona	Ona	Ona	Ona
Lea	Lea-A	Naturalak	Ona	Ona	Ona	Ona	Ona	Ona
Oria	Leizaran I	Naturalak	Oso Ona	Ona	Ona	Ona	Ona	Ona
Oria	Leizaran II	Naturalak	Oso Ona	Ona	Oso Ona*	Ona	Ona	Ona
Ibaizabal	Maguna	Naturalak	Ona	Oso Ona	Ona	Ona	Ona	Ona
Oka	Mape-A	Naturalak	Ona	Oso Ona	Ona*	Ona	Ona	Ona
Ibaizabal	Nerbioi I	Naturalak	Neurritzkoa	Neurritzkoa	Eskasa	Eskasa	<Ona	Eskasa
Ibaizabal	Nerbioi II	Eraldatuak	Eskasa	Ona	Eskasa	Eskasa	<Ona	Eskasa
Oiartzun	Oiartzun-A	Naturalak	Neurritzkoa	Ona	Ona	Neurritzkoa	Ona	Neurritzkoa
Deba	Oinati-A	Naturalak	Oso Ona	Oso Ona	Ona	Ona	Ona	Ona
Deba	Oinati-B	Naturalak	Ona	Ona	Ona	Ona	Oso Ona	Ona
Oka	Oka-A	Naturalak	Ona	Oso Ona	Ona	Ona	Ona	Ona
Omecillo	Omecillo Humedoraino	Naturalak	Oso Ona	Oso Ona	Ona*	Ona	Oso Ona	Ona
Omecillo	Omecillo Humedotik Lamueraraino	Naturalak	Ona	Oso Ona	Ona*	Ona	Ona	Ona
Omecillo	Omecillo Lamueratik Puentelarreko urtegiraino	Naturalak	Neurritzkoa	Neurritzkoa	Neurritzkoa	Neurritzkoa	Ona	Neurritzkoa
Oria	Oria I	Naturalak	Ona	Ona	Ona	Ona	Ona	Ona
Oria	Oria II	Naturalak	Ona	Ona	Ona	Ona	Ona	Ona
Oria	Oria III	Eraldatuak	Ona	Ona	Eskasa	Eskasa	Ona	Eskasa
Oria	Oria IV	Naturalak	Neurritzkoa	Ona	Neurritzkoa	Neurritzkoa	Ona	Neurritzkoa
Oria	Oria V	Naturalak	Neurritzkoa	Neurritzkoa	Neurritzkoa	Neurritzkoa	Ona	Neurritzkoa
Oria	Oria VI	Eraldatuak	Neurritzkoa	Ona	Ona	Neurritzkoa	Ona	Neurritzkoa
Purón	Puron Ebroraino	Naturalak	Ona	Ona	Baliogabea	Ona	Oso Ona	Ona
Ebro	Riomayor Ebroraino	Naturalak	Neurritzkoa	Oso Ona	Baliogabea	Neurritzkoa	Ona	Neurritzkoa
Zadorra	Riorrojo Aiuda ibairaino	Naturalak	Ona	Ona	Ona	Ona	<Ona	Neurritzkoa
Oria	Salubita	Naturalak	Ona	Ona	Ona*	Ona	Ona	Ona
Ibaizabal	San Miguel	Naturalak	Ona	Ona	Ona	Ona	Oso Ona	Ona

Unitate Hidrologikoa	Ur-masa	Izaera	Ornogabeen fauna bentonikoa	Organismo fitobentonikoak	Fauna iktiologikoa	Egoera biologikoa	Fisiko Kimiko	Egoera ekologikoa
Zadorra	Santa Engrazia Urrunagako urtegiraino	Naturalak	Ona	Ona	Ona	Ona	Ona	Ona
Deba	Santa Engrazia Urrunagako urtegitik Zadorraraino	Naturalak	Eskasa	Neurritzkoa	Ona	Eskasa	<Ona	Eskasa
Zadorra	Saturrarán-A	Naturalak	Neurritzkoa	Neurritzkoa	Eskasa	Eskasa	<Ona	Eskasa
Deba	Ubera-A	Naturalak	Neurritzkoa	Ona	Ona*	Neurritzkoa	Ona	Neurritzkoa
Ega	Urederra Erauleko zentraleraino	Naturalak	Ona*	Oso Ona*	Oso Ona*	Ona*	Oso Ona*	Ona*
Zadorra	Urkiola Urrunagako urtegiraino	Naturalak	Ona	Neurritzkoa	Ona*	Neurritzkoa	Ona	Neurritzkoa
Urola	Urola-A	Naturalak	Oso Ona	Oso Ona	Ona	Ona	Ona	Ona
Urola	Urola-B	Eraldatuak	Ona	Ona	Ona*	Ona	Ona	Ona
Urola	Urola-C	Naturalak	Ona	Ona	Ona	Ona	Ona	Ona
Urola	Urola-D	Eraldatuak	Ona	Ona	Ona*	Ona	Ona	Ona
Urola	Urola-E	Naturalak	Ona	Ona	Ona*	Ona	Ona	Ona
Urola	Urola-F	Naturalak	Ona	Ona	Ona	Ona	<Ona	Neurritzkoa
Urumea	Urumea II	Naturalak	Oso Ona	Oso Ona	Ona*	Ona	Ona	Ona
Urumea	Urumea III	Naturalak	Eskasa	Oso Ona	Ona*	Eskasa	Ona	Eskasa
Zadorra	Zadorra Aiuda ibaitik Ebroraino	Naturalak	Neurritzkoa	Neurritzkoa	Ona	Neurritzkoa	Ona	Neurritzkoa
Zadorra	Zadorra Alegria ibaitik Zaiaseraino	Naturalak	Neurritzkoa	Ona	Ona	Neurritzkoa	Ona	Neurritzkoa
Zadorra	Zadorra Langraizetik Aiuda ibairaino	Naturalak	Neurritzkoa	Ona	Oso Ona	Neurritzkoa	Ona	Neurritzkoa
Zadorra	Zadorra Santa Engraziatik Alegriara	Naturalak	Ona	Ona	Ona	Ona	Ona	Ona
Zadorra	Zadorra Ulibarri urtegiraino	Naturalak	Ona	Eskasa	Eskasa	Eskasa	<Ona	Eskasa
Zadorra	Zadorra Ulibarriko urtegitik Santa Engrazia ibairaino	Naturalak	Neurritzkoa	Ona	Ona*	Neurritzkoa	Ona	Neurritzkoa
Zadorra	Zadorra Zalla ibaitik Langraizeraino	Naturalak	Neurritzkoa	Ona	Neurritzkoa	Neurritzkoa	Ona	Neurritzkoa
Oria	Zaldibia	Naturalak	Ona	Ona	Ona*	Ona	Ona	Ona
Zadorra	Zalla Larrinoaraino	Naturalak	Ona*	Ona*	Ona*	Ona*	Ona*	Ona*
Zadorra	Zalla Larrinoatik Zadorra ibairaino	Naturalak	Neurritzkoa	Ona	Oso Ona	Neurritzkoa	Ona	Neurritzkoa
Ibaizabal	Zeberio	Naturalak	Neurritzkoa	Oso Ona	Ona*	Neurritzkoa	Ona	Neurritzkoa

5. taula 2018-2022 bosturtekoaren kontrol-puntuaren araberako diagnostikoa honako elementu hauetarako: kalitate biologikoa, egoera biologikoa, egoera fisiko-kimiko orokorra eta egoera ekologikoa (masa naturalak) edo potentzial ekologikoa (masa oso eraldatuak). 1Adu-epaia.

Unitate Hidrologikoa	Ur-masa	Izaera	2018-2022					
			Ornogabeen fauna bentonikoa	Organismo fitobentonikoak	Fauna iktiologikoa	Egoera biologikoa	Fisiko Kimiko	Egoera ekologikoa
Oria	Agauntza I	Naturala	Oso Ona	Oso Ona	Ona	Ona	Oso Ona	Ona
Oria	Agauntza II	Naturala	Ona	Ona	Ona	Ona	Ona	Ona
Agüera	Agüera I	Naturala	Oso Ona	Ona	Ona	Ona	Ona	Ona
Ibaizabal	Akelkorta	Naturala	Neurrizkoa	Oso Ona	Ona	Neurrizkoa	Ona	Neurrizkoa
Zadorra	Alegria Zadorraraino	Naturala	Ona	Ona	Neurrizkoa	Neurrizkoa	<Ona	Neurrizkoa
Ibaizabal	Altube I	Naturala	Oso Ona	Ona	Ona	Ona	Oso Ona	Ona
Ibaizabal	Altube II	Naturala	Neurrizkoa	Ona	Ona	Neurrizkoa	Ona	Neurrizkoa
Arakil	Altzania ibaia Arakileraino	Naturala	Oso Ona	Oso Ona	Oso Ona	Oso Ona	Ona	Ona
Urola	Altzolaratz-A	Naturala	Oso Ona	Ona	Ona	Ona	Oso Ona	Ona
Oria	Amezketak I	Naturala	Oso Ona	Oso Ona	Ona	Ona	Oso Ona	Ona
Oria	Amezketak II	Naturala	Ona	Ona	Ona	Ona	Ona	Ona
Ibaizabal	Amorebieta-Aretxabalgane	Naturala	Neurrizkoa	Ona	Neurrizkoa	Neurrizkoa	Ona	Neurrizkoa
Deba	Angiozar-A	Naturala	Ona	Ona	Ona	Ona	Ona	Ona
Deba	Antzuola-A	Naturala	Neurrizkoa	Ona	Ona	Neurrizkoa	Ona	Neurrizkoa
Arakil	Arakil ibaia Altzaniaraino	Naturala	Neurrizkoa	Neurrizkoa	Ona	Neurrizkoa	Ona	Neurrizkoa
Deba	Aramaio-A	Naturala	Ona	Ona	Ona	Ona	Ona	Ona
Deba	Arantzazu-A	Naturala	Oso Ona	Oso Ona	Ona	Ona	Oso Ona	Ona
Oria	Araxes II	Naturala	Ona	Ona	Ona	Ona	Ona	Ona
Ibaizabal	Arratia	Naturala	Ona	Oso Ona	Ona	Ona	Ona	Ona
Artibai	Artibai-A	Naturala	Neurrizkoa	Ona	Neurrizkoa	Neurrizkoa	Ona	Neurrizkoa
Oka	Artigas-A	Eraldatuak	Oso Ona	Ona	Ona	Ona	Ona	Ona
Oria	Asteasu I	Naturala	Ona	Ona	Ona	Ona	Ona	Ona
Oria	Asteasu II	Eraldatuak	Ona	Ona	Ona	Ona	Ona	Ona
Ibaizabal	Asua-A	Eraldatuak	Eskasa	Ona	Ona	Eskasa	Ona	Eskasa
Zadorra	Aiuda Riorrojo ibaitik Zadorraraino	Naturala	Ona	Ona	Ona	Ona	Ona	Ona
Zadorra	Aiuda Molinar ibairaino	Naturala	Ona	Ona	Oso Ona	Ona	Ona	Ona
Baia	Baia Subijanatik Ebroraino	Naturala	Ona	Ona	Oso Ona	Ona	Ona	Ona
Baia	Baia Subijanaraino	Naturala	Neurrizkoa	Ona	Ona	Neurrizkoa	Ona	Neurrizkoa
Barbadun	Barbadun-A	Naturala	Oso Ona	Ona	Ona	Ona	Ona	Ona
Barbadun	Barbadun-B	Naturala	Ona	Ona	Ona	Ona	Ona	Ona
Zadorra	Barrundia Ulibarriko urtegiraino	Naturala	Ona	Ona	Neurrizkoa	Neurrizkoa	<Ona	Neurrizkoa
Oria	Berastegi	Naturala	Neurrizkoa	Ona	Ona	Neurrizkoa	Ona	Neurrizkoa
Bidasoa	Bidasoa III	Naturala	Oso Ona	Oso Ona	Ona	Ona	Ona	Ona
Butroe	Butroe-A	Naturala	Neurrizkoa	Ona	Ona	Neurrizkoa	Ona	Neurrizkoa
Butroe	Butroe-B	Naturala	Neurrizkoa	Ona	Neurrizkoa	Neurrizkoa	Ona	Neurrizkoa
Ibaizabal	Cadagua II	Eraldatuak	Ona	Ona	Ona	Ona	Ona	Ona
Ibaizabal	Cadagua III	Naturala	Ona	Ona	Ona	Ona	Ona	Ona
Ibaizabal	Cadagua IV	Eraldatuak	Ona	Ona	Neurrizkoa	Neurrizkoa	Ona	Neurrizkoa
Karrantza	Calera	Naturala	Ona	Ona	Ona	Ona	Ona	Ona
Deba	Deba-A	Naturala	Ona	Ona	Ona	Ona	Ona	Ona
Deba	Deba-B	Eraldatuak	Ona	Neurrizkoa	Ona	Neurrizkoa	Ona	Neurrizkoa
Deba	Deba-C	Eraldatuak	Ona	Neurrizkoa	Ona	Neurrizkoa	Ona	Neurrizkoa
Deba	Deba-D	Eraldatuak	Ona	Ona	Neurrizkoa	Neurrizkoa	Ona	Neurrizkoa
Lea	Ea-A	Naturala	Oso Ona	Oso Ona	Ona	Ona	Ona	Ona
Ega	Azazetako Ega Sabandotik Ega ibairaino	Naturala	Ona	Oso Ona	Oso Ona	Ona	Ona	Ona
Ega	Azazetako Ega Sabando ibairaino	Naturala	Neurrizkoa	Ona	Ona	Neurrizkoa	Ona	Neurrizkoa
Ega	Ega Azazetako Egatik Istoraraino	Naturala	Ona	Ona	Ona	Ona	Ona	Ona

Unitate Hidrologikoa	Ur-masa	Izaera	2018-2022					
			Ornogabeen fauna bentonikoa	Organismo fitobentonikoak	Fauna iktiologikoa	Egoera biologikoa	Fisiko Kimiko	Egoera ekologikoa
Ega	Ega Azazetako Ega ibairaino	Naturala	Ona	Ona	Ona	Ona	Ona	Ona
Deba	Ego-A	Eraldatuak	Txarra	Neurritzkoa	Ona	Txarra	<Ona	Txarra
Ibaizabal	Elorrio I	Eraldatuak	Neurritzkoa	Ona	Ona	Neurritzkoa	Ona	Neurritzkoa
Ibaizabal	Elorrio II	Naturala	Neurritzkoa	Ona	Eskasa	Neurritzkoa	Ona	Neurritzkoa
Bidasoa	Endara	Naturala	Ona	Ona	Oso Ona	Ona	Oso Ona	Ona
Oria	Estanda	Naturala	Neurritzkoa	Ona	Neurritzkoa	Neurritzkoa	Ona	Neurritzkoa
Butroe	Estepona-A	Naturala	Oso Ona	Oso Ona	Ona	Ona	Ona	Ona
Ibaizabal	Galindo-A	Eraldatuak	Ona	Ona	Ona	Ona	Ona	Ona
Ibaizabal	Gobelas-A	Eraldatuak	Neurritzkoa	Ona	Neurritzkoa	Neurritzkoa	Ona	Neurritzkoa
Oka	Golako-A	Naturala	Ona	Oso Ona	Ona	Ona	Ona	Ona
Ibaizabal	Herrerías	Naturala	Oso Ona	Ona	Neurritzkoa	Neurritzkoa	Ona	Neurritzkoa
Omeçillo	Humedo Omeçilloraino	Naturala	Ona	Ona	Ona	Ona	Ona	Ona
Urola	Ibaieder-A	Naturala	Oso Ona	Ona	Ona	Ona	Ona	Ona
Urola	Ibaieder-B	Naturala	Ona	Ona	Ona	Ona	Ona	Ona
Ibaizabal	Ibaizabal I	Eraldatuak	Eskasa	Ona	Ona	Eskasa	Ona	Eskasa
Ibaizabal	Ibaizabal II	Naturala	Eskasa	Neurritzkoa	Eskasa	Eskasa	Ona	Eskasa
Ibaizabal	Ibaizabal III	Eraldatuak	Neurritzkoa	Neurritzkoa	Ona	Neurritzkoa	Ona	Neurritzkoa
Ibaizabal	Ibaizabal IV	Eraldatuak	Ona	Ona	Ona	Ona	Ona	Ona
Urumea	Igara-A	Eraldatuak	Oso Ona	Ona	Ona	Ona	Ona	Ona
Ibaizabal	Indusi	Naturala	Ona	Oso Ona	Neurritzkoa	Neurritzkoa	Ona	Neurritzkoa
Inglares	Inglares Pipaondik Ebroraino	Naturala	Ona	Ona	Ona	Ona	Ona	Ona
Oria	Iñurritza-A	Naturala	Neurritzkoa	Ona	Baliogabea	Neurritzkoa	<Ona	Neurritzkoa
Zadorra	Iñola ibaia Urrunaga urtegiraino	Naturala	Neurritzkoa	Ona	Ona	Neurritzkoa	Ona	Neurritzkoa
Ibaizabal	Izoria	Naturala	Neurritzkoa	Neurritzkoa	Neurritzkoa	Neurritzkoa	<Ona	Neurritzkoa
Bidasoa	Jaizubia-A	Naturala	Eskasa	Ona	Ona	Eskasa	Ona	Eskasa
Karrantza	Karrantza	Naturala	Neurritzkoa	Ona	Neurritzkoa	Neurritzkoa	Ona	Neurritzkoa
Deba	Kilimoi-A	Naturala	Ona	Oso Ona	Baliogabea	Ona	Ona	Ona
Omeçillo	Lamuera Omeçilloraino	Naturala	Ona	Baliogabea	Baliogabea	Ona	<Ona	Neurritzkoa
Urumea	Landarbaso	Naturala	Oso Ona	Ona	Ona	Ona	Oso Ona	Ona
Ibaizabal	Larrainazubi-A	Naturala	Ona	Ona	Ona	Ona	Ona	Ona
Urola	Larraondoa-A	Naturala	Ona	Ona	Ona	Ona	Ona	Ona
Lea	Lea-A	Naturala	Ona	Ona	Ona	Ona	Ona	Ona
Oria	Leizaran I	Naturala	Oso Ona	Ona	Ona	Ona	Ona	Ona
Oria	Leizaran II	Naturala	Oso Ona	Ona	Oso Ona	Ona	Ona	Ona
Ibaizabal	Maguna	Naturala	Ona	Ona	Ona	Ona	Ona	Ona
Oka	Mape-A	Naturala	Ona	Oso Ona	Ona	Ona	Ona	Ona
Ibaizabal	Nerbioi I	Naturala	Neurritzkoa	Neurritzkoa	Eskasa	Neurritzkoa	<Ona	Neurritzkoa
Ibaizabal	Nerbioi II	Eraldatuak	Neurritzkoa	Ona	Neurritzkoa	Neurritzkoa	<Ona	Neurritzkoa
Oiartzun	Oiartzun-A	Naturala	Ona	Ona	Ona	Ona	Ona	Ona
Deba	Oinati-A	Naturala	Oso Ona	Oso Ona	Ona	Ona	Ona	Ona
Deba	Oinati-B	Naturala	Ona	Ona	Ona	Ona	Ona	Ona
Oka	Oka-A	Naturala	Ona	Oso Ona	Ona	Ona	Ona	Ona
Omeçillo	Omeçillo Humedotik Lamueraraino	Naturala	Ona	Oso Ona	Ona	Ona	Ona	Ona
Omeçillo	Omeçillo Lamueratik Puentelarreko urtegiraino	Naturala	Neurritzkoa	Ona	Neurritzkoa	Neurritzkoa	Ona	Neurritzkoa
Omeçillo	Omeçillo Humedoraino	Naturala	Ona	Ona	Ona	Ona	Ona	Ona
Oria	Oria I	Naturala	Oso Ona	Ona	Ona	Ona	Ona	Ona
Oria	Oria II	Naturala	Ona	Ona	Ona	Ona	Ona	Ona
Oria	Oria III	Eraldatuak	Ona	Ona	Neurritzkoa	Neurritzkoa	Ona	Neurritzkoa
Oria	Oria IV	Naturala	Neurritzkoa	Ona	Eskasa	Eskasa	Ona	Eskasa
Oria	Oria V	Naturala	Neurritzkoa	Ona	Neurritzkoa	Neurritzkoa	Ona	Neurritzkoa
Oria	Oria VI	Eraldatuak	Ona	Ona	Ona	Ona	Ona	Ona
Purón	Puron Ebroraino	Naturala	Ona	Ona	Baliogabea	Ona	Oso Ona	Ona
Ebro	Riomayor Ebroraino	Naturala	Neurritzkoa	Ona	Baliogabea	Neurritzkoa	Ona	Neurritzkoa
Zadorra	Riorrojo Aiuda ibairaino	Naturala	Ona	Ona	Neurritzkoa	Neurritzkoa	<Ona	Neurritzkoa

Unitate Hidrologikoa	Ur-masa	Izaera	2018-2022					
			Ornogabeen fauna bentonikoa	Organismo fitobentonikoak	Fauna iktiologikoa	Egoera biologikoa	Fisiko Kimiko	Egoera ekologikoa
Oria	Salubita	Naturala	Ona	Ona	Ona	Ona	Ona	Ona
Ibaizabal	San Miguel	Naturala	Ona	Ona	Ona	Ona	Oso Ona	Ona
Zadorra	Santa Engrazia Urrunagako urtegitik Zadorraraino	Naturala	Eskasa	Neurrizkoa	Eskasa	Eskasa	<Ona	Eskasa
Zadorra	Santa Engrazia Urrunagako urtegiraino	Naturala	Ona	Ona	Ona	Ona	Ona	Ona
Deba	Saturraran-A	Naturala	Eskasa	Neurrizkoa	Eskasa	Eskasa	<Ona	Eskasa
Deba	Ubera-A	Naturala	Neurrizkoa	Ona	Ona	Neurrizkoa	Ona	Neurrizkoa
Ega	Urederra Erauleko zentraleraino	Naturala	Ona	Oso Ona	Oso Ona	Ona	Oso Ona	Ona
Zadorra	Urkiola Urrunagako urtegiraino	Naturala	Ona	Ona	Ona	Ona	Ona	Ona
Urola	Urola-A	Naturala	Oso Ona	Ona	Ona	Ona	Oso Ona	Ona
Urola	Urola-B	Eraldatuak	Neurrizkoa	Ona	Ona	Neurrizkoa	Ona	Neurrizkoa
Urola	Urola-C	Naturala	Ona	Ona	Ona	Ona	Ona	Ona
Urola	Urola-D	Eraldatuak	Ona	Neurrizkoa	Ona	Neurrizkoa	Ona	Neurrizkoa
Urola	Urola-E	Naturala	Ona	Ona	Ona	Ona	Ona	Ona
Urola	Urola-F	Naturala	Ona	Neurrizkoa	Ona	Neurrizkoa	Ona	Neurrizkoa
Urumea	Urumea II	Naturala	Oso Ona	Oso Ona	Ona	Ona	Ona	Ona
Urumea	Urumea III	Naturala	Ona	Oso Ona	Ona	Ona	Ona	Ona
Zadorra	Zadorra Alegria ibaitik Zaiaseraino	Naturala	Neurrizkoa	Ona	Ona	Neurrizkoa	Ona	Neurrizkoa
Zadorra	Zadorra Aiuda ibaitik Ebroraino	Naturala	Neurrizkoa	Neurrizkoa	Ona	Neurrizkoa	Ona	Neurrizkoa
Zadorra	Zadorra Ulibarriko urtegitik Santa Engrazia ibairaino	Naturala	Neurrizkoa	Ona	Ona	Neurrizkoa	Ona	Neurrizkoa
Zadorra	Zadorra Langraizetik Aiuda ibairaino	Naturala	Neurrizkoa	Ona	Oso Ona	Neurrizkoa	Ona	Neurrizkoa
Zadorra	Zadorra Santa Engraziatik Alegriara	Naturala	Ona	Ona	Ona	Ona	Ona	Ona
Zadorra	Zadorra Zalla ibaitik Langraizeraino	Naturala	Neurrizkoa	Ona	Ona	Neurrizkoa	<Ona	Neurrizkoa
Zadorra	Zadorra Ulibarri urtegiraino	Naturala	Ona	Ona	Eskasa	Eskasa	<Ona	Eskasa
Oria	Zaldibia	Naturala	Ona	Ona	Ona	Ona	Ona	Ona
Zadorra	Zalla Larrinoatik Zadorra ibairaino	Naturala	Neurrizkoa	Ona	Ona	Neurrizkoa	Ona	Neurrizkoa
Zadorra	Zalla Larrinoaraino	Naturala	Ona	Ona	Ona	Ona	Ona	Ona
Ibaizabal	Zeberio	Naturala	Neurrizkoa	Oso Ona	Ona	Neurrizkoa	Ona	Neurrizkoa

6. taula Urteko eta bosturtekoko diagnostikoa 2018-2022 tarterako: Egoera-biologikoa (EB), egoera fisiko kimiko orokorra (FQ) eta egoera-ekologikoa (ur-masa naturalak) edo potentzial ekologikoa (ur-masa oso eraldatuak (UMOE)). OO Oso ona O ona N neurritzkoa E Eskasa T txarra EG ebaluatu gabea B baliogabea. * duten ebaluazioak aldez aurreko ebaluazioei buruzkoak dira. ¹Aditu-epaia.

Ur-masa	2018			2019			2020			2021			2022			2018-2022		
	EB	FQ	EE	EB	FQ	EE	EB	FQ	EE	EB	FQ	EE	EB	FQ	EE	EB	FQ	EE
Agautza I	O	OO	O	O*	OO*	O*	O	OO	O	O*	OO*	O*	O	O	O	O	OO	O
Agautza II	O	OO	O	O	O	O	N	O	N	N	O	N	O	O	O	O	O	O
Agüera I	O	OO	O	O	OO	O	O	OO	O	O	O	O	O	O	O	O	O	O
Akelkorta	O	O	O	N	OO	N	O	O	O	N	O	N	N	O	N	N	O	N
Alegria Zadorraraino	N	<O	N	N	<O	N	N	<O	N	E	<O	E	N	O	N	N	<O	N
Altube I	O	O	O	O*	O*	O	O	OO	O	O*	OO*	O*	O	OO	O	O	OO	O
Altube II	N	O	N	E	O	E	N	O	N	N	O	N	N	O	N	N	O	N
Altzania ibaia Arakileraino	O*	OO*	O*	OO	OO	OO	OO*	OO*	OO	O	O	OO*	O*	O*	OO	O	O	
Altzolaratz-A	O	OO	O	O	OO	O	O*	OO	O	O	OO	O	O	OO*	O*	O	OO	O
Amezketan I	O	OO	O	O*	OO*	O*	O	OO	O	O*	OO*	O*	O	OO	O	O	OO	O
Amezketan II	O	O	O	O	O	O	N	O	N	N	O	N	O	<O	N	O	O	O
Amorebieta-Aretxabalgane	E	O	E	E	OO	E	N	O	N	N	O	N	N	O	N	N	O	N
Angiozar-A	O	O	O	O	O	O	N	OO	N	O	OO	O	N	O	N	O	O	O
Antzuola-A	N	O	N	N	O	N	N	O	N	O	O	O	N	O	N	N	O	N
Arakil ibaia Altzaniaraino	N	<O	N	N	O	N	N	O	N	N	OO	N	N	O	N	N	O	N
Aramaio-A	O	O	O	N	O	N	O	OO	O	O	O	O	O	O	O	O	O	O
Arantzazu-A	O	OO	O	O	OO	O	O	OO	O	O	OO	O	O	O	O	O	OO	O
Araxes II	O	O	O	O	OO	O	O	O	O	O	O	O	O	O	O	O	O	O
Arratia	O	O	O	N	O	N	N	O	N	O	O	O	N	O	N	O	O	O
Artibai-A	N	O	N	N	O	N	O	O	O	N	O	N	N	O	N	N	O	N
Artigas-A	N	O	N	O	O	O	O	OO	O	O	O	O	N	O	N	O	O	O
Asteasu I	O	O	O	O*	O*	O*	O	O	O	O*	O*	O*	O	O	O	O	O	O
Asteasu II	O	O	O	O	O	O	O	O	O	O	O	O	O	O	O	O	O	O
Asua-A	E	O	E	N	O	N	E	O	E	N	O	N	E	<O	E	E	O	E
Aiuda Riorrojo ibaitik Zadorraraino	O	O	O	O	O	O	O	O	O	O	O	O	N	O	N	O	O	O
Aiuda Molinar ibairaino	O	O	O	O*	O*	O*	O	OO	O	O*	OO*	O*	O	O	O	O	O	O
Baia Subijantik Ebroraino	O	O	O	N	O	N	O	O	O	N	O	N	O	O	O	O	O	O
Baia Subijantaraino	O	O	O	N	O	N	N	O	N	O	O	O	N	O	N	N	O	N
Barbadun-A	O	O	O	N	O	N	O	OO	O	O	O	O	O	O	O	O	O	O
Barbadun-B	N	O	N	O	O	O	O	O	O	O	O	O	O	O	O	O	O	O
Barrundia Ulibarriko urtegiraino	N	<O	N	N	<O	N	N	O	N	N	O	N	N	<O	N	N	<O	N
Berastegi	O	OO	O	O	OO	O	N	O	N	N	OO	N	N	O	N	N	O	N
Bidasoa III	N	O	N	O	O	N	O	N	O	O	O	O	O	O	O	O	O	O
Butroe-A	N	<O	N	N	<O	N	N	O	N	O	O	O	N	O	N	N	O	N
Butroe-B	E	O	E	N	O	N	E	O	E	N	O	N	N	O	N	N	O	N
Cadagua II	O	O	O	N	O	N	O	O	O	O	O	O	O	O	O	O	O	O
Cadagua III	O	O	O	T	O	T	N	O	N	O	O	O	E	O	E	O	O	O
Cadagua IV	N	O	N	E	<O	E	E	O	E	O	O	O	E	O	E	N	O	N
Calera	O	O	O	O*	O*	O*	O	O	O	O*	O*	O*	N	O	N	O	O	O
Deba-A	O	O	O	O	O	O	O	O	O	N	OO	N	O	O	O	O	O	O
Deba-B	N	O	N	N	O	N	E	O	E	N	O	N	N	O	N	N	O	N
Deba-C	O	O	O	O	O	O	O	O	O	N	O	N	N	O	N	N	O	N
Deba-D	N	O	N	N	O	N	N	O	N	N	O	N	O	<O	N	N	O	N
Ea-A	O*	OO*	O*	O	O	O	O*	O*	O*	O	O	O	O	O*	O*	O	O	O
Azazetako Ega Sabandotik Ega ibairaino	O	O	O	O	O	O	O	O	O	O	O	O	O	O	O	O	O	O
Azazetako Ega Sabando ibairaino	N	O	N	N	O	N	N	O	N	O	O	O	N	O	N	N	O	N
Ega Azazetako Egatik Istoraraino	O	O	O	O	O	O	O	O	O	O	OO	O	O	O	O	O	O	O
Ega Azazetako Ega ibairaino	O	O	O	O	O	O	O	O	O	O	O	O	O	O	O	O	O	O
Ego-A	T	<O	T	E	<O	E	N	<O	N	T	<O	T	T	<O	T	T	<O	T
Elorrio I	N	O	N	N	O	N	N	O	N	N	O	N	N	O	N	N	O	N
Elorrio II	E	O	E	N	O	N	E	O	E	E	O	E	O	E	O	E	O	N

Ur-masa	2018			2019			2020			2021			2022			2018-2022		
	EB	FQ	EE	EB	FQ	EE	EB	FQ	EE	EB	FQ	EE	EB	FQ	EE	EB	FQ	EE
Endara	O	OO	O	O	OO*	O*	O	OO	O	O*	OO*	O*	O	OO	O	O	OO	O
Estanda	E	OO	E	E	O	E	E	O	E	N	O	N	E	O	E	N	O	N
Estepona-A	O*	O*	O*	O	O	O	O*	O*	O*	O	O	O	O*	O*	O*	O	O	O
Galindo-A	O	OO	O	N	O	N	N	O	N	O	O	O	O	O	O	O	O	O
Gobelas-A	N	O	N	N	O	N	E	O	E	N	O	N	E	O	E	N	O	N
Golako-A	O	O	O	O	O	O	O	OO	O	O	O	O	O	O	O	O	O	O
Herrerías	N	O	N	N	O	N	N	O	N	O	O	O	N	<O	N	N	O	N
Humedo Omecilloraino	O	O	O	O	O	O	O	O	O	O	O	O	N	O	N	O	O	O
Ibaieder-A	O	OO	O	N	O	N	O	O	O	O	O	O	O	O	O	O	O	O
Ibaieder-B	N	O	N	O	OO	O	N	O	N	O	O	O	O	O	O	O	O	O
Ibaizabal I	E	O	E	N	OO	N	N	OO	N	E	O	E	E	O	E	E	O	E
Ibaizabal II	E	O	E	E	O	E	E	O	E	E	O	E	E	<O	E	E	O	E
Ibaizabal III	O	O	O	N	<O	N	N	O	N	N	O	N	N	O	N	N	O	N
Ibaizabal IV	N	O	N	O	O	O	N	O	N	O	O	O	O	N	<O	N	O	O
Igara-A	O	O*	O	O	O	O	O	O	O	O	O	OO	O	O	O	O	O	O
Indusi	O	O	O	O	O	O	N	OO	N	N	O	N	E	O	E	N	O	N
Inglares Pipaondik Ebroraino	O	O	O	O	O	O	O	O	O	N	O	N	O	O	O	O	O	O
Iñurritza-A	N*	<O	N*	N	<O	N	N	<O	N	N	<O	N	N	<O	N	N	<O	N
Iñola ibaia Urrunaga urtegiraino	N	O	N	N	O	N	N	O	N	N*	O	N	N	O	N	N	O	N
Izoria	N	O	N	E	<O	E	N	<O	N	N	<O	N	N	<O	N	N	<O	N
Jaizubia-A	E	O	E	E	O	E	E	O	E	E	OO	E	E	O	E	E	O	E
Karrantza	N	<O	N	N	O	N	N	O	N	N	O	N	E	<O	E	N	O	N
Kilimoi-A	N*	O*	N*	O	O	O*	O*	O*	N	O	N	O	O*	O	O	O	O	O
Lamuera Omecilloraino	OO	<O	N	OO	<O	N	OO	<O	N	O	<O	N	O	<O	N	O	<O	N
Landarbaso	O	OO	O	O	OO	O	O	OO	O	O	O	O	O	O	O	O	O	OO
Larrainazubi-A	O	O	O	O*	O*	O*	O	O	O	O*	O*	O*	N	O	N	O	O	O
Larraondo-A	O	OO	O	O*	OO*	O*	O	O	O	O*	O*	O*	O	O	O	O	O	O
Lea-A	O	O	O	N	O	N	O	O	N	O	N	O	O	O	O	O	O	O
Leizaran I	O	OO	O	O*	OO*	O*	O	O	O	O*	O*	O*	O	O	O	O	O	O
Leizaran II	O	O	O	O	O	O	N	O	N	O	O	O	O	O	O	O	O	O
Maguna	O	O	O	O*	O*	O*	N	OO	N	N*	OO*	N*	O	O	O	O	O	O
Mape-A	O	O	O	O	O	O	O	O	O	O	O	O	O	O	O	O	O	O
Nerbioi I	E	<O	E	E	<O	E	E	<O	E	N	<O	N	E	<O	E	N	<O	N
Nerbioi II	N	<O	N	N	O	N	N	<O	N	N	O	N	E	<O	E	N	<O	N
Oiartzun-A	N	OO	N	N	O	N	N	OO	N	O	OO	N	O	N	O	N	O	O
Oinati-A	O	OO	O	O*	OO*	O*	O	O	O	O*	O*	O*	O	O	O	O	O	O
Oinati-B	O	OO	O	N	OO	N	O	O	O	N	O	N	O	OO	O	O	O	O
Oka-A	N	O	N	O	<O	N	N	O	N	O	O	O	O	O	O	O	O	O
Omecillo Humedotik Lamueraraino	O	O	O	O	O	O	O	O	O	O	O	O	O	O	O	O	O	O
Omecillo Lamueratik Puentelarreko urtegiraino	O	O	O	O	O	O	N	O	N	E	O	E	N	O	N	N	O	N
Omecillo Humedoraino	O	O	O	O	O	O	O	O	O	O	O	O	O	OO	O	O	O	O
Oria I	O	OO	O	O*	OO*	O*	O	O	O	O*	O*	O*	O	O	O	O	O	O
Oria II	O	OO	O	O	O	O	N	OO	N	N	O	N	O	O	O	O	O	O
Oria III	N	O	N	N	O	N	N	O	N	O	O	O	E	O	E	N	O	N
Oria IV	N	O	N	E	O	E	T	O	T	E	O	E	N	O	N	E	O	E
Oria V	N	O	N	N	O	N	N	O	N	N	O	N	N	O	N	N	O	N
Oria VI	N	O	N	E	O	E	N	O	N	O	O	O	N	O	N	O	O	O
Puron Ebroraino	O	OO	O	O*	OO*	O*	O	OO	O	O*	OO*	O*	O	OO	O	O	OO	O
Riomayor Ebroraino	N	O	N	N	O	N	N	O	N	N	O	N	N	O	N	N	O	N
Riorrojo Aiuda ibairaino	N	<O	N	N	<O	N	N	<O	N	N	<O	N	O	<O	N	N	<O	N
Salubita	O	OO	O	N	OO	N	N	O	N	O	O	O	O	O	O	O	O	O
San Miguel	O	OO	O	N	OO	N	O	OO	O	O*	OO*	O*	O	OO	O	O	OO	O
Santa Engrazia Urrunagako urtegitik Zadorraraino	E	<O	E	E	<O	E	E	<O	E	E	<O	E	E	<O	E	E	<O	E
Santa Engrazia Urrunagako urtegiraino	O	O	O	O	O	O	O	O	O	O	O	O	O	O	O	O	O	O
Saturran-A	E	O	E	T	<O	T	E	O	E	E	<O	E	E	<O	E	E	<O	E
Ubera-A	N	O	N	N	O	N	N	OO	N	N	O	N	N	O	N	N	O	N
Urederra Erauleko zentraleraino	O*	OO*	O*	OO	OO	OO	OO*	OO*	OO*	O	OO	O	O*	OO*	O*	O	OO	O

Ur-masa	2018			2019			2020			2021			2022			2018-2022		
	EB	FQ	EE	EB	FQ	EE	EB	FQ	EE	EB	FQ	EE	EB	FQ	EE	EB	FQ	EE
Urkiola Urrunagako urtegiraino	O	O	O	O	O	O	O	O	O	O	O	O	N	O	N	O	O	O
Urola-A	O	OO	O	O*	OO*	O*	O	OO	O	O*	OO*	O*	O	O	O	O	O	OO
Urola-B	N	O	N	N	O	N	N	O	N	E	O	E	O	O	O	O	N	O
Urola-C	O	O	O	N	O	N	N	<O	N	O	O	O	O	O	O	O	O	O
Urola-D	N	OO	N	N	O	N	N	O	N	N	O	N	O	O	O	N	O	N
Urola-E	O	O	O	O	O	O	N	O	N	N	O	N	O	O	O	O	O	O
Urola-F	N	O	N	N	O	N	N	O	N	N	O	N	O	<O	N	N	O	N
Urumea II	O	O	O	O	O	O	O	OO	O	O	O	O	O	O	O	O	O	O
Urumea III	O	OO	O	O	O	O	O	OO	O	O	O	O	E	O	E	O	O	O
Zadorra Alegria ibaitik Zaiaseraino	N	O	N	N	O	N	E	O	E	N	O	N	N	O	N	N	O	N
Zadorra Aiuda ibaitik Ebroraino	N	<O	N	N	O	N	N	O	N	N	O	N	N	O	N	N	O	N
Zadorra Ulibarriko urtegitik Santa Engrazia ibairaino	N	<O	N	N	O	N	N	O	N	O	<O	N	N	O	N	N	O	N
Zadorra Langraizetik Aiuda ibairaino	N	O	N	N	O	N	O	O	O	O	O	O	N	O	N	N	O	N
Zadorra Santa Engraziatik Alegriara	EG	EG	EG	EG	EG	EG	EG	EG	EG	EG	EG	EG	O	O	O	O	O	O
Zadorra Zalla ibaitik Langraizeraino	N	<O	N	N	<O	N	N	O	N	N	<O	N	N	O	N	N	<O	N
Zadorra Ulibarri urtegiraino	T	<O	T	E	<O	E	E	<O	E	E	<O	E	E	<O	E	E	<O	E
Zaldibia	O	OO	O	O	O	O	O	O	O	O	OO	O	O	O	O	O	O	O
Zalla Larrinoatik Zadorra ibairaino	N	O	N	E	O	E	N	O	N	N	O	N	N	O	N	N	O	N
Zalla Larrinoaraino	O*	O*	O*	O	OO	O	O*	OO*	O*	O	O	O	O*	O*	O*	O	O	O
Zeberio	O	O	O	N	O	N	O	O	O	N	O	N	N	O	N	N	O	N