

EMARI EKOLOGIKOEN ERREGIMENA EZARTZEKO HITZARTZE PROZESUA

OKA UNITATE HIDROLOGIKOA

Kantauri Ekialdeko Demarkazio Hidrografikoa - EAEko Barne Arroen Eremua -

2018ko uztaila

Uraren Euskal Agentzia / Agencia Vasca del Agua



Aurkibidea

1.	Sarrera	1
2.	Azterlan-esparruaren ezaugarriak: baliabide hidrikoak, ur-eskaerak eta emari ekologikoak	2
3.	Emakida-informazioaren azterketaren emaitzak	6
4.	Emakida-informazioa aztertzean aprobetxamenduak sailkatzeko irizpideak	9
5.	Kontsulta publiko eta parte-hartze aktiboko faseen emaitzak.....	12
6.	Ondorioak.....	12
I.	ERANSKINA: A taldean sailkatutako ur-aprobetxamenduen zerrenda.....	14
II.	ERANSKINA: B taldean sailkatutako ur-aprobetxamenduen zerrenda.....	20

Irudien aurkibidea

1. irudia.- Oka Unitate Hidrologikoa	2
2. irudia.- Oka UHren emari ekologikoen kokapenak, tarteka eta ur-masen arabera	5
3. irudia.- B taldeko ur-aprobetxamenduen harguneen kokapena.....	7
4. irudia.- A eta B taldeetako aprobetxamenduei emandako guztizko bolumena	8
5. irudia.- B taldeko kontsumo erabilerak.....	9
6. irudia.- Oka Unitate Hidrologikoaren eremu babestuak. (*) INI, Interes naturaleko ibai- tarteak; INII Ingurumeneko natur-interesa duten ibai-tarteak.....	10
7. irudia.- Bolumen metatua, hitzartutako emakiden kopuruaren arabera	11

Taulen aurkibidea

1. taula.- Oka UHrem ur-masetako eta tarteetako gutxieneko emari ekologikoak.....	4
2. taula.- Emakida-tituluetan txertatutako emari ekologikoak (letra lodiz B taldean txertatutako aprobetxamenduak).....	8

Akronimoak

Sigla	Deskribapena
PH	Plan Hidrologikoa
EEE	Emari Ekologikoen Erregimena
400/2013 ED	400/2013 Errege Dekretua, ekainaren 7koa, Kantauri Ekialdeko Demarkazio Hidrografikoaren Plan Hidrologikoa onartzen duena
1/2016 ED	1/2016 Errege Dekretua, urtarrilaren 8koa, Kantauri Ekialdeko Demarkazio Hidrografikoaren Plan Hidrologikoa onartzen duena
PHE	Plangintza Hidrologikoaren Erregelamendua
EBE	Eremu Babestuen Erregistroa
UH	Unitate Hidrologikoa
URA	Uraren Euskal Agentzia
KBE	Kontserbazio Bereziko Eremua

1. Sarrera

Honako dokumentu honek Kantauri Ekialdeko Demarkazio Hidrografikoan, EAEko Barneko Arroen Eremuan, Uraren Euskal Agentzia garatzen ari den emari ekologikoen erregimena ezartzeko Hitzartze Prozesuaren harira, Oka Unitate Hidrologikoaren (UH) esparruan egindako berariazko azterlana biltzen du.

Hitzartze Prozesu honen helburua indarrean dauden aprobetxamenduetan emari ekologikoa ezartzen laguntzea da, *Kantauri Ekialdeko Demarkazio Hidrografikoaren Plan Hidrologikoa onartzen duen ekainaren 7ko 400/2013 Errege Dekretuaren* (aurrerantzean 400/2013 ED) 15. artikulua xedatzen duenaren arabera.

Prozesu hau aurrera eramateko hainbat urratsetako prozedura ezarri da, azterlan-esparrua unitate hidrologikoa (UH) izanik. Lehendabizi, Hitzartze Prozesuaren xede diren eta indarrean dauden emakidak identifikatu eta aztertuko dira eta, azkenik, azterlan-eremu bakoitzeko Hitzartze Prozesua amaitzean errespetatu beharreko emari ekologikoen erregimenak eta preskripzioak ezarriko dira. Prozesu honen helburu diren aprobetxamenduek titulu bat dute indarrean, baina titulu horietan ez da espresuki adierazten Plan Hidrologikoan (400/2016 ED) ezarritako emari ekologikoen erregimena bete behar dutenik eta ez dute eskubidea iraungitzeko, berritzeko edo oinarritzko ezaugarriak aldatzeko espedienterik behar ("*Dibulgazio-dokumentua*"-ren 3.6.1. atala).

Halaber, aprobetxamendu batzuen kasuan, ezartze-planari begira, alternatiba ezberdinak ere aurreikusi dira eta, dagokien kasuetan, gutxieneko emari ekologikoen errespetua lortzeko beharrezkoak diren egokitzapenak egiteko gehieneko epea ere ezarriko da.

Azken batean, dokumentu honen helburua Hitzartze Prozesuaren eraginpeko aprobetxamenduen tituludunei prozesuaren, egindako azterlanen eta jasotako ondorioen berri ematea da. Osagarri modura, URaren webgunean publikoarentzat eskuragarri jarri da "*Dibulgazio-dokumentua*". Honek, Hitzartze Prozesua gidatuko duten helburu eta ezaugarriak batzen ditu, prozeduran zehar eman beharreko urratsak eta aurretiko azterlanak xehetasunez azalduz (ikus "*Dibulgazio-dokumentua*"-ren 3.6 atala). Era berean, URaren webgunean, Oka UHko "*Kontsulta publikoaren eta parte-hartze aktiboaren eranskina*" kontsulta daiteke. Azken honek, kontsulta publiko eta parte-hartze aktiboko prozesuen azalpen zehatza jasotzen du, baita prozesu horien ondorioz sortutako dokumentazio guztia ere.

Dokumentua sei ataletan banatu da eta bi eranskin ditu, ondorengo paragrafoetan adierazten den bezala. Sarrerako atalaren ondoren, **bigarren atalak** ekainaren 7ko 400/2013 Errege Dekretuak onartutako Plan Hidrologikoaren datu esanguratsuenetako batzuk laburbiltzen ditu unitate hidrologiko honentzat (baliabide hidrikoak, ur-eskari nagusiak, ur-masa eta gutxieneko emari ekologikoak eta Oka UHren zatiak, baita horien kokapena erakusten duen mapa ere, besteak beste).

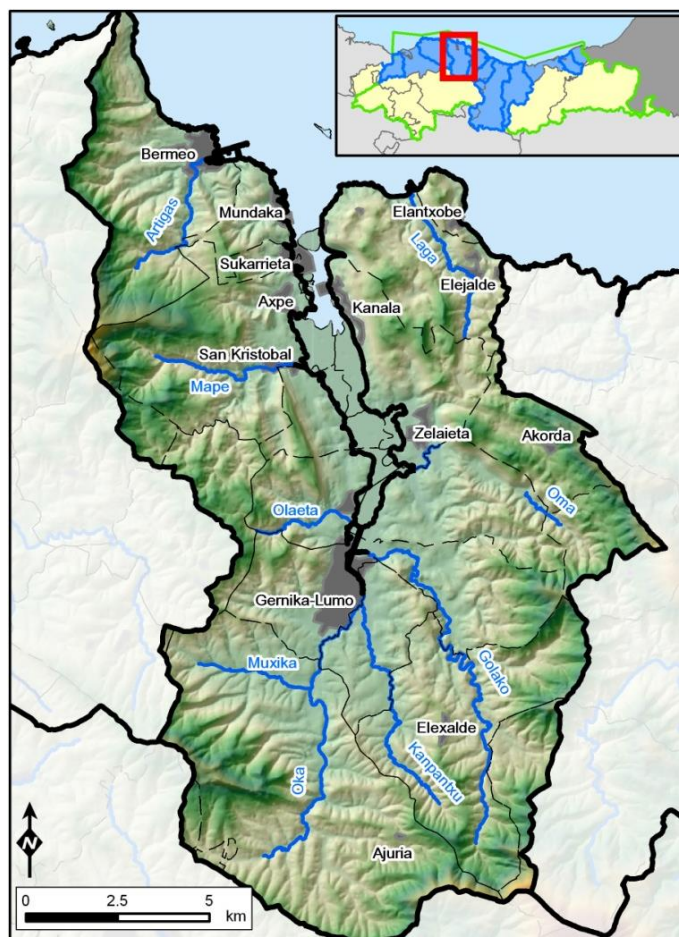
Jarraian, **hirugarren atalean**, emakida-informazioarekin egindako hainbat azterlanen laburpena jaso da, baita uraren erabilerei buruzko ondorioen laburpena ere (aprobetxamenduak A eta B taldeetan sailkatzea, emandako guztizko bolumena, kontsumorako eta kontsumorako ez diren erabileretarako emandako bolumenak, erabileren arabera emandako bolumenak, etab.). Halaber, **laugarren atalean** txertatu dira azterlanetan kontuan hartu diren sailkapen-irizpideak.

Bosgarren atalean, berriz, kontsulta publiko eta parte-hartze aktiboko faseetan lortutako emaitzen laburpena jasotzen da, eta, azkenik, **seigarren atalean**, Oka Unitate Hidrologikoan egindako azterlanaren ondorioak laburbiltzen dira. Bi eranskinetan jaso dira

Hitzartze Prozesurako hautatutako aprobetxamenduak eta hauen sailkapena A (I. Eranskina) eta B (II. Eranskina) taldeetan.

2. Azterlan-esparruaren ezaugarriak: baliabide hidrikoak, ur-eskaerak eta emari ekologikoak

1. irudian ikus daitekeen moduan, Oka Unitate Hidrologikoa barne hartzen ditu bai Oka ibaiaren arro osoa eta horren estuarioa, baita Mape, Olaeta, Muxika, Kanpantxu, Golako eta Oma ibaien arroak ere. Halaber, Artigas eta Laga ibaien alboko arroen osotasuna ere barne hartzen du, baita Gernikako lurpeko ur-masa ere (unitate hidrologikoaren barnean gelditzen da bete-betean), Getxo-Bergara, Arrola-Murumendi, Ereñozar eta Jata-Sollubekoekin batera; azken horiek alboko unitate hidrologikoekin partekatzen dira.



1. irudia.- Oka Unitate Hidrologikoa

Unitatearen arro nagusia Oka ibaiarena da, guztizko azaleraren 219 km²-etatik 62 hartzen ditu.

Lehen zikloko Plan Hidrologikoa (400/2013 ED) osatzen ari zenean, eta Plan hori berrikusteko lanen baitan ere (1/2016 ED), baliabide hidrikoen eta hirigintza, industria edota nekazaritza alorretarako ur-eskarien arteko lotura aztertu da eta, horretarako,

kudeaketa-ereduak erabili (AQUATOOL) eta hainbat aukeren bilakaeraren ikuspegiak txertatu dira. Horretarako, aurretik, ur-masa ezberdinetako ekarpen eta emariak kalkulatu ziren, eredu hidrologikoak aplikatuta (TETIS). Azterlan horiek URaren webgunean kontsulta daitezke.

Horrela, baliabide hidrikoak urteko 136 hm^3 ingurukoak dira, TETIS Prezipitazio-Ekarpen eredutik eratorritako erregimen naturaleko ekarpenak urteko 67 hm^3 -koak direla aurreikusi da eta, ur-eskariak, berriz, urteko $5,8 \text{ hm}^3$ -koak. Eskarien artean, % 93a hirigintzarekin eta sarera konektatutako beste eskera mota batzuekin erlazionatutakoa da eta gainerako % 7a elkarlotuta ez dauden eta, beraz, berezko harguneak erabiltzen dituzten industria- eta nekazaritza-eskaerekin lotutakoa. % 7 horri dagokionez, ia osoa industria-eskarietarako da eta % 1 baino gutxiago litzateke nekazaritzarako, erabilera nagusia kiwia landatzeko izanik.

Halaber, lehen zikloko Plan Hidrologikoan errespetatu beharreko emari ekologikoen erregimenak (EEE) ezarri ziren, egoera hidrologiko arruntean, baita deklaraturako lehortearen ondoriozko larrialdi-egoeran ere. Horrela, “*Dibulgazio-dokumentua*”-ren 2.3 atalean deskribatutako metodologia aplikatuta azterlan teknikoak egin ziren, eta horien emaitzen arabera, emari ekologikoen erregimenak ezarri ziren. Emari horiek Plan Hidrologikoaren barnean txertatu ziren, ondoren izapidetu eta Errege Dekretu izaerarekin onartzeko (ekainaren 7ko 400/2013 ED).

PHan ezarritako gutxieneko emari ekologikoak hiru moduluri egiten diote erreferentzia:

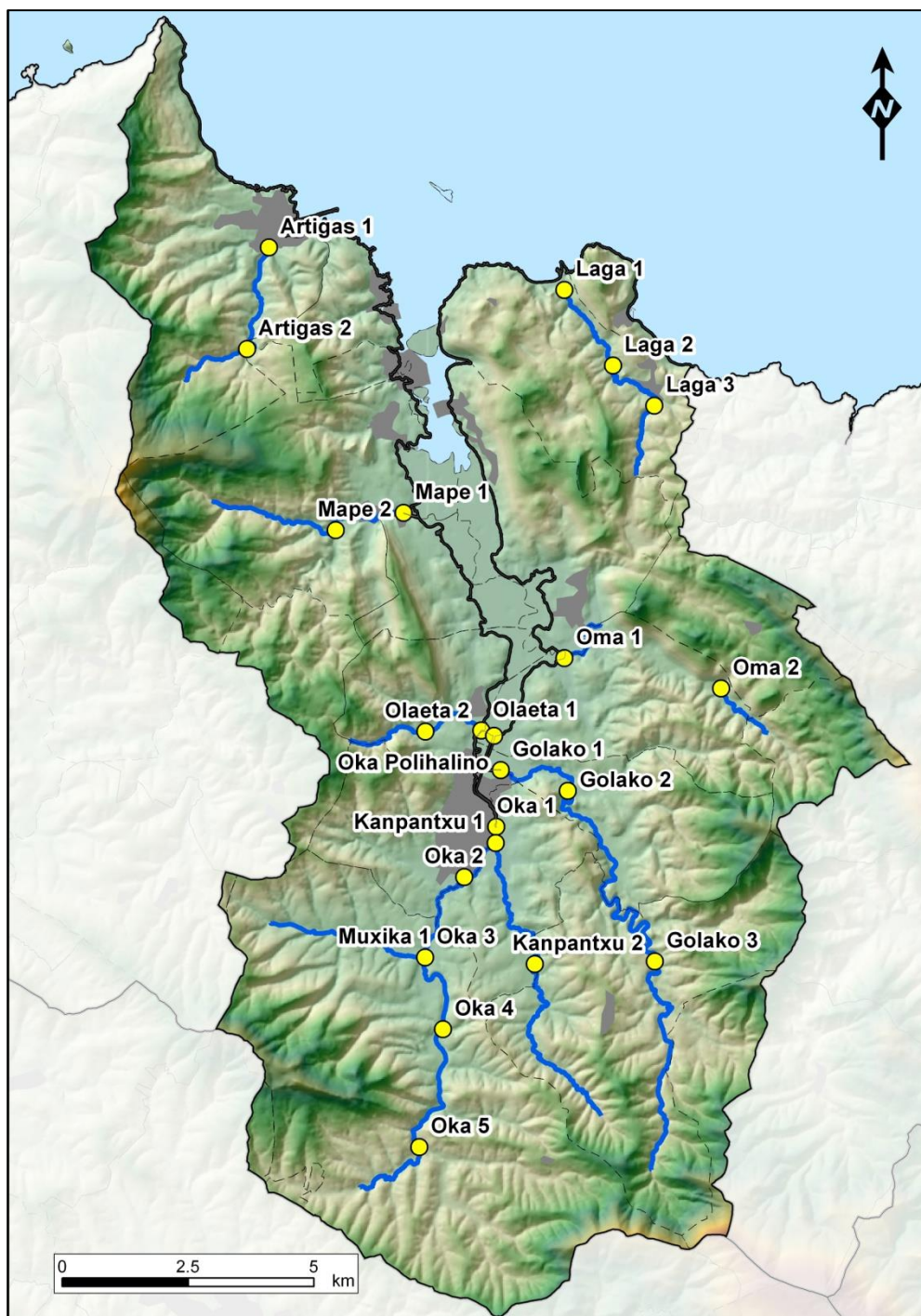
- Ur gutxiko modulua (uztaila, abuztua, iraila eta urria)
- Ur ertaineko modulua (maiatza, ekaina, azaroa eta abendua)
- Ur askoko modulua (urtarrila, otsaila, martxoa eta apirila)

Aipatu behar da, emari ekologikoen erregimenei dagokienez, lehen zikloko Planaren berrikusketa-lanetan (1/2016 ED) horiek hobetzeko azterlanak egin zirela. Hobetzeko azterlan horien ondoriozko emari ekologikoak ere Hitzartze Prozesu honetan aplikatu beharrekoak izango dira, Araudiaren 15. artikulua ezartzen duenaren arabera (urtarrilaren 8ko, 1/2016 ED-aren I. Eranskina). Oka UHren kasuan, azterlanek lehen zikloko Planak ezarritako balioak berretsi dituzte.

1. taulan ibai edo trantsizio uren kategoriako ur-masa eta tarteetako gutxieneko emari ekologikoak bildu dira (ohiko egoeran, zein deklaraturako lehorteatatik larrialdi-egoeran). Ur-masa horiek 2. irudian ikus daitezke. Halaber, informazio hori Uraren Euskal Agentziaren [webgunean](#) ere kontsulta daiteke, GIS aplikazioa erabilita. Berau, Hitzartze Prozesu honen baitan garatu da, emakidadunei beren harguneek errespetatu beharreko emari ekologikoen erregimenei berri emateko.

Masa kodea	Masa izena	Tartea	Koordenatuak Ibaian beherako muturra (ETRS89)		Superf. cuenca (km ²)	Gutxieneko emari ekologikoak (m ³ /s)					
			UTM X	UTM Y		Ohiko egoera hidrologikoa			Deklaratutako lehortearen ondoriozko larrialdi-egoera		
						Ur askokoak	Tarteko urak	Ur gutxikoak	Ur askokoak	Tarteko urak	Ur gutxikoak
ES111R046040	Artigas-A	Artigas 1	522.384	4.807.321	9,2	0,044	0,025	0,018	0,044	0,025	0,018
ES111R046040	Artigas-A	Artigas 2	521.705	4.804.981	4,0	0,019	0,011	0,008	0,019	0,011	0,008
ES111R046030	Golako-A.	Golako 1	526.750	4.796.610	34,3	0,192	0,121	0,079	0,192	0,121	0,079
ES111R046030	Golako-A.	Golako 2	528.080	4.796.198	27,8	0,156	0,098	0,064	0,156	0,098	0,064
ES111R046030	Golako-A.	Golako 3	529.811	4.792.808	13,5	0,076	0,047	0,031	0,076	0,047	0,031
ES111R046020	Mape-A.	Mape 1	524.817	4.801.722	20,7	0,099	0,057	0,041	0,099	0,057	0,041
ES111R046020	Mape-A.	Mape 2	523.470	4.801.378	7,6	0,036	0,021	0,015	0,036	0,021	0,015
ES111R046010	Oka-A.	Kanpantxu 1	526.645	4.795.163	12,0	0,064	0,040	0,026	0,064	0,040	0,026
ES111R046010	Oka-A.	Kanpantxu 2	527.423	4.792.753	6,8	0,036	0,023	0,015	0,036	0,023	0,015
ES111R046010	Oka-A.	Muxika 1	525.243	4.792.887	10,4	0,054	0,034	0,021	0,054	0,034	0,021
ES111R046010	Oka-A.	Oka 1	526.660	4.795.481	64,9	0,345	0,218	0,140	0,345	0,218	0,140
ES111R046010	Oka-A.	Oka 2	526.023	4.794.485	44,6	0,233	0,146	0,088	0,233	0,146	0,088
ES111R046010	Oka-A.	Oka 3	525.243	4.792.887	31,4	0,164	0,103	0,062	0,164	0,103	0,062
ES111R046010	Oka-A.	Oka 4	525.600	4.791.459	27,1	0,141	0,088	0,053	0,141	0,088	0,053
ES111R046010	Oka-A.	Oka 5	525.127	4.789.118	8,4	0,044	0,028	0,017	0,044	0,028	0,017
ES111T046010	Oka Barrualdea	Oligohalino	526.613	4.797.290	100,1	0,533	0,336	0,216	0,533	0,336	0,216
-	-	Laga 1	527.944	4.806.469	7,0	0,036	0,022	0,015	0,036	0,022	0,015
-	-	Laga 2	528.977	4.804.655	4,8	0,024	0,015	0,011	0,024	0,015	0,011
-	-	Laga 3	529.801	4.803.853	2,9	0,015	0,009	0,006	0,015	0,009	0,006
-	-	Oma 1	528.011	4.798.837	20,6	0,116	0,073	0,047	0,116	0,073	0,047
-	-	Oma 2	531.128	4.798.233	7,2	0,041	0,026	0,017	0,041	0,026	0,017
-	-	Olaeta 1	526.362	4.797.399	6,0	0,034	0,021	0,014	0,034	0,021	0,014
-	-	Olaeta 2	525.250	4.797.376	2,7	0,015	0,009	0,006	0,015	0,009	0,006

1. taula.- Oka UHren ur-masetako eta tarteetako gutxieneko emari ekologikoak



2. irudia.- Oka UHren emari ekologikoen kokapenak, tarteka eta ur-masen arabera

Azkenik, Oka Unitate Hidrologikoko ibai-sare eta estuarioaren kasuan, *Natura 2000 Sarearen* baitan dauden guneak direnez (358/2013 Dekretua, ekainaren 4koa, *Urdaibaiko esparruan batasunarentzat garrantziko 4 leku kontserbatzeko eremu berezi izendatzen dituena*), Plangintza Hidrologikoaren Araudiaren 18.4 artikulua araberak, deklaratuak lehortearen ondoriozko larrialdi-egoeretan ez dira emari ekologiko baxuagoak aplikatuko.

Horri guztiari UHren ia esparru osoa Biosfera Erreserba dela batu behar zaio.

3. Emakida-informazioaren azterketaren emaitzak

3.1. Sarrera

“*Dibulgazio-dokumentua*”-ren 3.6 atalean adierazten den moduan, Hitzartze Prozesua urrats batzuen baitan garatu da. Lehenengo urratsek parte-hartze publikora igorri aurretik dokumentazioa osatzeko hainbat azterlan egitea dute oinarritzat.

Hartara, emakida-informazioa bildu ostean, Hitzartze Prozesuaren xede diren 120 aprobetxamendu identifikatu dira guztira azterlan-esparruan. Identifikatutako aprobetxamenduek titulu bat dute indarrean, baina ez dute Plan Hidrologikoan (400/2013 ED) ezarritako emari ekologikoen erregimena bete behar dutela espresuki adierazten duen baldintzarik. Horretaz gain, eskuragarri dagoen informazioaren arabera, ez dute ezaugarriak aldatzeko edo iraungitzeko espedienterik behar (“*Dibulgazio-dokumentua*”-ren 3.6.1. atala).

Jarraian, aprobetxamendu horietan hainbat azterlan egin dira eta, horretarako, kontuan hartu dira, bai Plan Hidrologikoan (400/2013 ED) zehaztutako informazioa eta Hitzartze Prozesuaren helburu eta ardatzak (“*Dibulgazio-dokumentua*”-ren 3.6.2 eta 3.6.3 atalak), baita dokumentu honen 4. atalean aipatutako sailkapen-irizpideak ere.

Azterlan horien helburua Oka UHren esparruan gaur egun egiten diren erabilerei buruzko informazioa eskuratzea eta aprobetxamenduen hasierako sailkapen bat egitea izan da, horietan emari ekologikoen erregimena ezartzeak izango lituzkeen eraginaren arabera eta ur-masen eta babestutako guneen ingurumen-helburuak betetzean izan lezaketen eraginaren arabera.

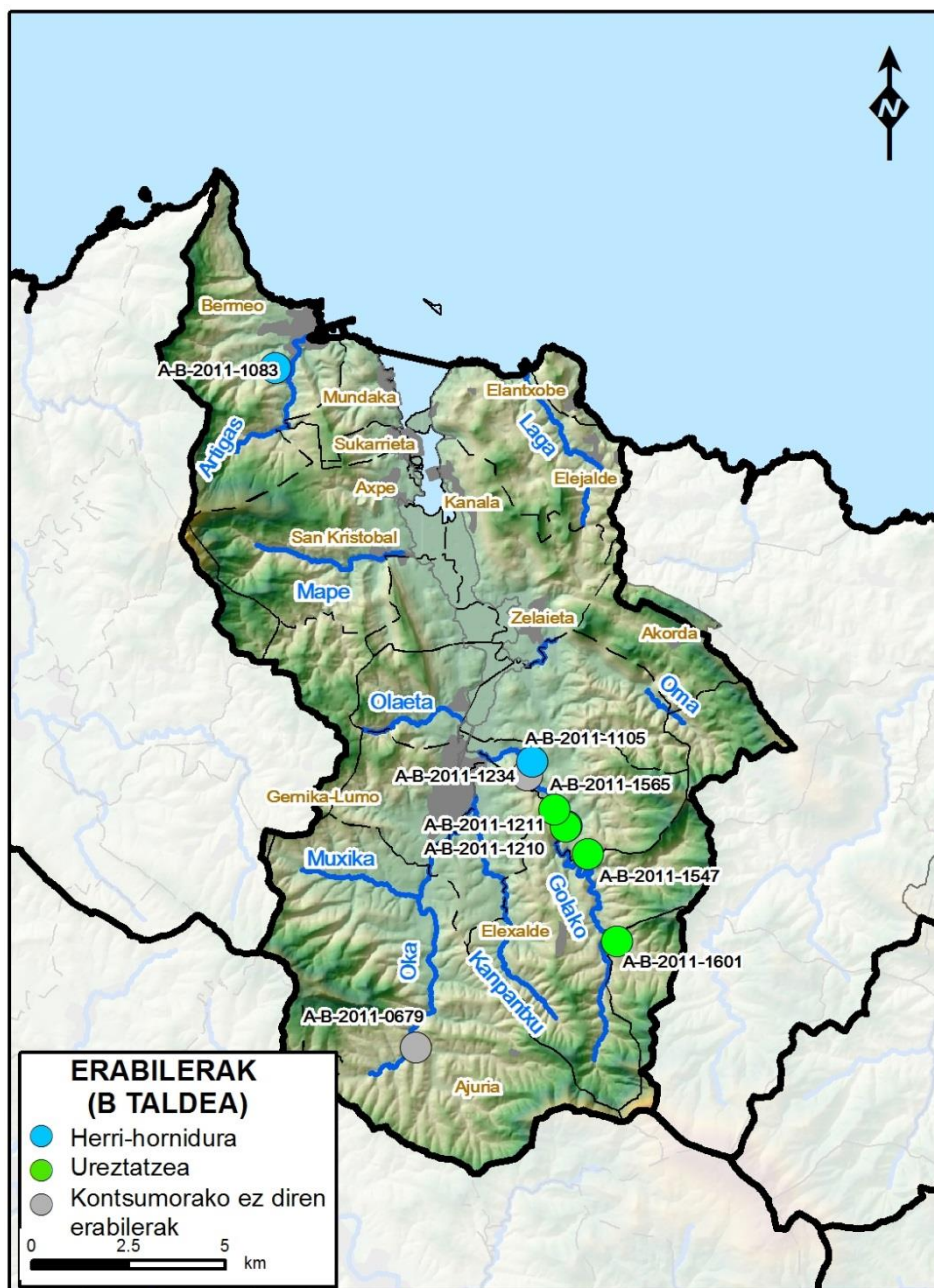
Horrela, hitzarmenerako aprobetxamenduak bi taldetan sailkatu dira. **A taldeko** aprobetxamenduak garrantzi txikikoak edo emari ekologikoak eraginkortasunez ezartzeko arazo handirik emango ez luketenak dira. Hala ere, kasu batzuetan, beharrezko gailuak jarriko beharko dira, harguneetatik behera emariak errespetatu ahal izateko. Aldiz, **B taldeko** aprobetxamenduen kasuan, emari ekologikoak ezartzeak, kasu batzuetan, uraren erabileran mugaketa esanguratsuak eragin litzake eta, beraz, ingurumen-helburuak betetzean eragin handiena izan lezaketen aprobetxamenduak izango dira.

Jarraian, A eta B taldeetako aprobetxamenduen aurretiazko sailkapenaren emaitzak bildu dira, baita azterlan-esparruan Hitzartze Prozesu honen xede diren aprobetxamenduen egungo ur-erabilerei dagozkien ondorioak ere.

3.2. Ur-aprobetxamenduen sailkapena (A eta B taldeak)

Aurreko atalean adierazitakoari jarraiki, hitzarmena gauzatzeko 120 aprobetxamenduen % 92a (111 aprobetxamendu) A taldean txertatu dira, eta gainerako % 8a (9 aprobetxamendu) B taldean. Horretarako, dokumentu honetako 4. atalean xehetasunez azaldutako irizpideak aplikatu dira.

I eta II. eranskinetan bildu dira bi taldeei dagozkien ur-aprobetxamenduak eta 3. irudian B taldeko ur-aprobetxamenduen harguneeen kokapena erakusten da, horien erabilera zehaztuz.



3. irudia.- B taldeko ur-aprobetxamenduen harguneen kokapena.

3.3. Uraren erabileren ezaugarriak

Uraren erabilerari dagokienez, atal honetan datu esanguratsuenak (ezarritako emari ekologikoak, emandako bolumenak, kontsumo-erabilerak eta kontsumorako ez direnak, uraren helmuga, etab.) laburbildu dira, batez ere, aprobetxamendu esanguratsuenak eta B taldean txertatu direnenak.

Emakida-tituluan ezarritako emari ekologikoa

A eta B taldeetan txertatutako 120 aprobetxamenduetatik, % 6k (7 aprobetxamenduek) baino ez zituzten ezarrita berariazko emari ekologikoak emakida-tituluan eta 2 aprobetxamenduek zituzten ingurumen-emarien errespetuari buruzko aurreikuspen orokorrak. Aprobetxamendu horiek taula honetan bildutakoak dira, letra lodian markatutakoak B taldekoak izanik.

ESPEDIENTEA	GAIA	TITULARRA	EMARI EKOLOGIKOA (EMAKIDA-TITULUA) (l/s)			GUTXIENEO EMARI EKOLOGIKOA (PHaren arabera) (l/s)		
			UR ASKO KOAK	TARTEKO URAK	UR GUTXIK OAK	UR ASKO KOAK	TARTEKO URAK	UR GUTXIK OAK
A-B-2011-1447	Ajangiz udalerriko (Bizkaia) Oka ibaiko 14 l/s ur-aprobetxamendua, industria-erabilerarako	Maier, S. Coop.	340	165	110	277	175	112
A-B-2011-1644	Arratzu udalerriko (Bizkaia) Ertzilla erreka 0,92 l/s ur-aprobetxamendua, hiri- eta abeltzaintza-erabilerarako.	Arratzuko Udala	0,66	0,66	0,66	2,5	1,6	1
A-B-2011-1072	Arratzu udalerriko (Bizkaia) Larrozeta erreka 0,9 l/s ur-aprobetxamendua, hornidurarako	Arratzuko Udala	5,5		2,8	2,7	1,7	1,1
A-B-2011-1464	Muxika udalerriko (Bizkaia) Barranco de las Canteras erreka 0,14 l/s ur-aprobetxamendu osagarria, ureztatze, etxe eta abeltzaintza-erabilerarako. Horiek Bizkargi errekaen emariak bideratu ezin diren epeetan baino ez dira bideratuko.	Alejandro eta Esteban Mendiola Zarandona; Pilar Barraqueta; Eugenio Arriaga; Dolores Gonzalez; Begoña Azarloza	-	-	0,8	1	0,6	0,4
A-B-2011-1565	Arratzu udalerriko (Bizkaia) Golako ibaiko 2 l/s ur-aprobetxamendua, egunean 2 orduz, ureztatzeko	Victoriano Ramón Madariaga Magunagoikoetxea	80	80	80	136	86	56
A-B-2011-1547	Arratzu udalerriko (Bizkaia) San Pedro ibaiko 4 l/s ur-aprobetxamendua, egunean 11 minutuz, 0,25 ha ureztatzeko	Victoriano Ramón y Jesús Manuel Madariaga Magunagoikoetxea	4	4	4	14	9	6
A-B-2011-3049	Forua udalerriko (Bizkaia) Urkieta erreka 1,5 l/s ur-aprobetxamendua, industria-erabilerarako	Cantera Peña Forua, S.A.	5	5	5	5	3	2
A-B-2011-1601	Munitibar-Arbatzegi Gerrikaitz udalerriko (Bizkaia) Matxin ibaiko 0,036 l/s ur-aprobetxamendua, agorraldian kiwi-plantazioak ureztatzeko	Matxin erabiltzaile-elkartea	Urtetik urterako emari totalaren batez besteko %10 baino gutxiago ezin izango da izan, ez eta emari jariakorra %10 baino txiagoa balitz ere.			18	11	7
A-B-2011-1452	Kortezubi udalerriko (Bizkaia) Txatxarba iturburuko 0,0185 l/s ur-aprobetxamendua, etxe-erabilerarako	Balbina Lejarcegui Juaristi	Urtetik urterako emari totalaren batez besteko %10 baino gutxiago ezin izango da izan, ez eta emari jariakorra %10 baino txiagoa balitz ere.			2,1	1,3	0,8

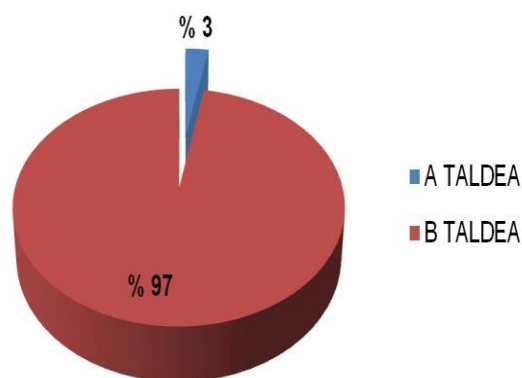
2. taula.- Emakida-tituluetan txertatutako emari ekologikoak (letra lodiz B taldean txertatutako aprobetxamenduak)

Emandako bolumena

Emandako bolumena emakida-tituluko funtsezko elementuetako bat da. Halaber, funtsezko datua da aprobetxamenduek ingurumen-helburuak betetzean duten eragina edo emari ekologikoen erregimena ezartzeak uraren erabileren gainean izango dituen ondorioak aztertzerakoan.

A eta B taldeetako 120 aprobetxamenduetan emandako ur-bolumena urteko 41,23 hm³-koa da. Guztizko horretatik, % 97a B taldeko 9 aprobetxamenduren artean banatzen da eta % 3a (urteko 1,15 hm³) A taldeko 111 aprobetxamenduren artean banatuko litzateke (4. irudia).

EMANDAKO BOLUMEN GUZTIZKOA

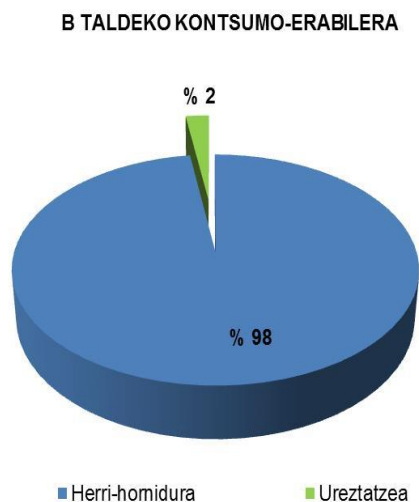


4. irudia.- A eta B taldeetako aprobetxamenduei emandako guztizko bolumena

Kontsumo-erabilerak eta kontsumorakoak ez direnak. Uraren erabilerak.

4. irudian ikusten den moduan emandako baliabidearen % 97a B taldeko aprobetxamenduei dagokie. Halaber, B taldekoei emandako guztizkotik, % 95a kontsumorako ez diren erabileretarako litzateke; zehazki, erabilera hidroelektrikorako eta errotaritzarako, eta gainerako % 5a kontsumo-erabilerarako.

Azkenik, kontsumo-erabilerari esleitutako % 5 horren % 98a hiri-hornidurarako litzateke eta gainerako % 2a ureztatzeko (5. irudia).



5. irudia.- B taldeko kontsumo erabilerak

3. irudian B taldean txertatutako aprobetxamenduen kokapena adierazi da, baita aprobetxamendu horien erabilera nagusiak ere.

4. Emakida-informazioa aztertzean aprobetxamenduak sailkatzeko irizpideak

Atal honetan aprobetxamenduak sailkatzeko irizpideak biltzen dira, emari ekologikoen erregimena ezartzeak izango lituzkeen eraginen arabera eta ur-masen eta babestutako guneen ingurumen-helburuak betetzean izan lezaketen eraginaren arabera.

Aprobetxamenduak aztertzeke jarraian aipatzen diren berariazko irizpideak aplikatu dira, baita "Dibulgazio-dokumentua"-ren 3.6.2 eta 3.6.3 ataletan aipatutako irizpide orokorrak ere. Azterlan horren emaitza emakidak A eta B taldeetan sailkatzea izan da.

3.1 atalean adierazten den moduan, A taldeko aprobetxamenduak, hasiera batean, emari ekologikoen erregimenarekin bateragarriak dira, hau da, ez da aurreikusten emari horiek eraginkortasunez ezartzeko arazorik egongo denik. B taldeko aprobetxamenduen kasuan, aldiz, emari ekologikoen erregimenak ezartzerakoan zailtasunak aurki daitezke, batik bat, uraren erabileretan eragin ditzaketen mugaketa garrantzitsuengatik, hargune edo erregulaziorako azpiegiturak egokitzean ager daitezkeen zailtasun teknikoengatik, etab. Gainera, B taldeko aprobetxamendu horiek dira ur-masa eta babestutako guneen ingurumen-helburuak betetzean eragin handiena izan dezaketenak.

Oka UHren esparruan erabilitako berariazko irizpideak honako hauek dira:

Lehenengo irizpidea: Ramsar Hitzarmenaren arabera, Natura 2000 Sarean edo Nazioarteko garrantziko hezeguneen zerrendan dauden kokapen edo atxikipen-guneak.

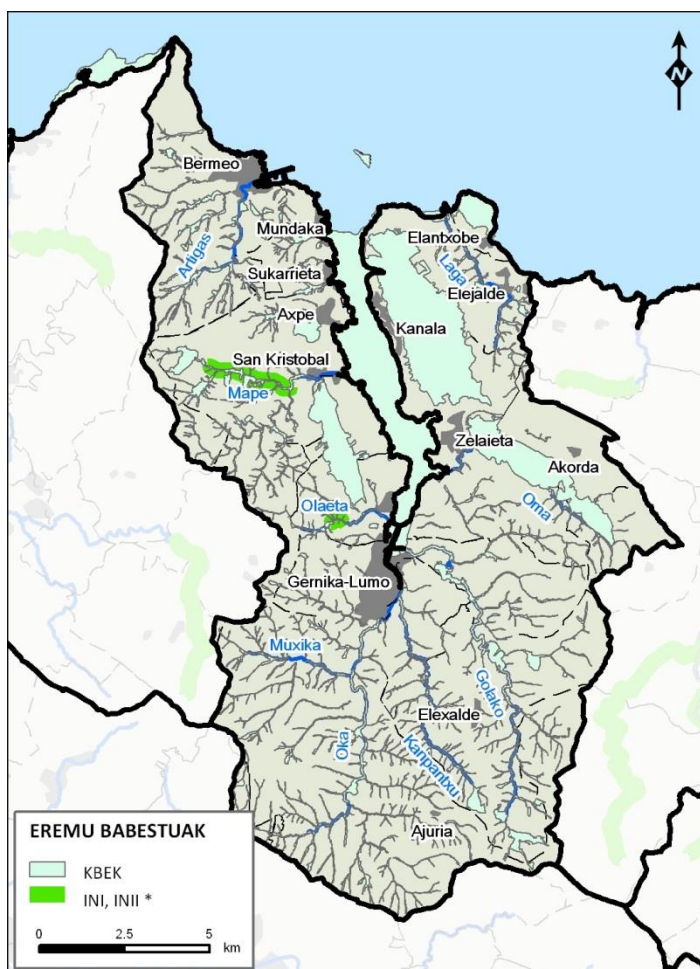
Oka UHren esparrua Urdaibai Biosfera Erreserbaren barnean kokatzen da eta, gainera, Urdaibaiko ibai-sarea (ES2130006) eta Urdaibaiko itsasertz eta padurak (ES2130007) Natura 2000 Sarearen eta Plan Hidrologikoaren Eremu Babestuen Erregistroan daude. Halaber, esparru berean dauden bi gune Kontserbatzeko Eremu Bereziak dira: San Juan

Gaztelugatxekoa eta Kantauriko Artadiak, nahiz eta ez dauden PHren Eremu Babestuen Erregistroan.

Bigarren irizpidea: Eremu Babestuen Erregistroko beste gune batzuetako aprobetxamenduen kokapen edo eragina: hezeguneak, ibai-erreserba naturalak eta natura- edo ingurumen-intereseko zatiak.

Oka UHan natura- edo ingurumen-intereseko 2 ibai-tarte daude, zehazki, Mape 2 eta Baldatikako ur-jauzia, Olaeta ibaian.

6. irudian bildu dira Oka UHko eremu babestuak.



6. irudia.- Oka Unitate Hidrologikoaren eremu babestuak. (*) INI, Interes naturaleko ibai-tarteak; INII Ingurumeneko natur-interesa duten ibai-tarteak

Hirugarren irizpidea: Urteko bolumenak eta emakida-tituluei emandako emariak.

Hirugarren irizpide hau erabakigarria da emaria prozesu ekologikoen faktore antolatzaileetako den unetik, eta, beraz, emarien erregimenean aldaketak egiteak ekosistemaren egoeran eta kontserbazioan eragin handia izan dezake. Halaber, funtsezko datua da, ingurumen-helburuak betetzean aprobetxamenduek duten eraginaz gain, uraren erabileren gainean emari ekologikoen erregimena ezartzeak izan ditzakeen eraginak aztertzeke ere.

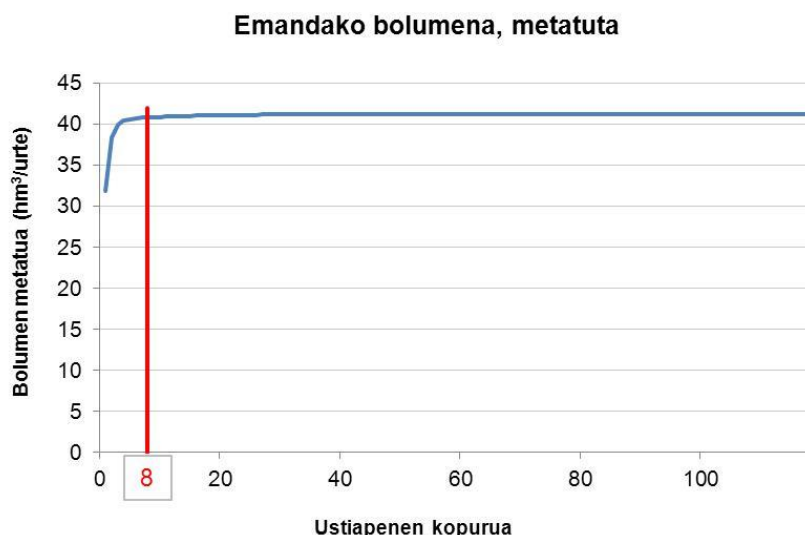
Hirugarren atalean aipatu den moduan, emakida-informazioa bildu eta hautatutakoan, Hitzartze Prozesurako 120 aprobetxamendu identifikatu dira. Aprobetxamendu horietan

emandako ur-bolumena, guztira, urteko 41,23 hm³-koa da, eta horren % 95a kontsumorako ez diren erabileretarako da.

Irizpide hau aplikatzeko, azterketa bat egin da. Azterketa honi esker, kalkulu global baten bitartez, aprobetxamenduei emandako guztizko bolumena kontuan hartuta, arroaren punturik baxuenari dagokion emari ekologikoaren balioaren (ur gutxiko modulua) % 10a gainditzen ez duten garrantzi gutxiko aprobetxamenduak identifikatu ahal izan dira. Hau da, aprobetxamendu horietatik hartuko litzatekeen ur kantitatea hain da txikia, ez litzatekeela 21,6 l/s-ra, aipatutako % 10ari dagokion baliora (urteko 0,68 hm³). Horretarako, aurrez, emari txikienetik handienera ordenatu dira aprobetxamenduak.

Egindako azterketatik 112 aprobetxamendu lortu dira. Guzti horiek, behin-behinekoz, A taldearen barnean txertatu dira, "eragin" bateratua, emandako ur-bolumenaren arabera, garrantzi txikikoa baita. Gainerako 8 aprobetxamenduak, B taldean txertatuko lirateke, emaria eta bolumena, hasiera batean, esanguratsua litzatekeelako.

Honako irudi honek hirugarren irizpide hau abiapuntu hartuta egindako azterketaren emaitzak biltzen ditu. Horrela, 120 aprobetxamenduetatik, 8k urteko 40,79 hm³-ko bolumena osatzen dute. Gainerakoek, 112 aprobetxamenduek urtean 0,45 hm³-ko emandako guztizko bolumena lukete, eta horrek ez du arroaren punturik baxuenean ur gutxiko moduluan emari ekologikoaren aipatutako % 10eko kopuruaren balioa gainditzen.



7. irudia.- Bolumen metatua, hitzartutako emakiden kopuruaren arabera

Laugarren irizpidea: Ur-masen egoera ekologikoa eta ingurumen-helburuak.

Irizpide horren arabera, egoera onean dauden ur-masak lehenetsiko dira degradazioa ekidite aldera. Oka UHren esparruan, ur-masa guztiek dute egoera ekologiko "ona", Artigas ur-masak izan ezik, horrek "neurritzkoa" du.

Beste batzuk: Kasu zehatz batzuetan, salbuespenez bada ere, baliabide-eskaera ereduak erabili dira, hargune zehatz batek emari ekologikoen erregimenean eraginik duen baloratzeko.

Azkenik, aurreko irizpideez gain, kontuan hartu beharreko faktoreen artean aintzat hartu dira, besteak beste: kontsumo-erabilerarako diren ala ez, ura zein erabilera motatara bideratuko den (herri-, etxe-, industria-, energia-, nekazaritza- eta abeltzaintza-hornidurarako, etab.) eta, instalazio hidroelektriko eta erroten kasuan, gerta daitekeen ekoizpenaren murrizpena.

Hortaz, aurreko irizpideak kontuan hartuta Hitzartze Prozesurako aprobetxamenduak aztertu ostean, 111 aprobetxamendu txertatu dira A taldean (I. Eranskina) eta 9 B taldean (II. Eranskina).

5. Kontsulta publiko eta parte-hartze aktiboko faseen emaitzak

Uraren erabileraren inguruko informazio guztia ezagutu, hautatu, aztertu eta aprobetxamenduen hasierako sailkapena (A eta B taldeak) egin ostean, kontsulta publiko eta parte-hartze aktiboko faseei eman zaie hasiera. Oka Unitate Hidrologikoaren “*Kontsulta publikoaren eta parte-hartze aktiboaren eranskina*” deituriko dokumentuak prozesu horien azalpen xehea jasotzen du, baita horien emaitzazko dokumentazio guztia ere. Dokumentu hau URAREN webgunean publikoarentzat eskuragarri jarri da.

Kontsulta publikoaren fasean ez da jaso Oka UHn eraginik izan zezakeen idatzi edo iradokizunik.

Parte-hartze aktiboari dagokionez, hasiera batean B taldean txertautako bederatzi aprobetxamenduen inguruan eskuragarri zegoen informazio guztia aztertu zen. Horietako biren kasuan, herri-hornidurara bideratuta zeudenen kasuan hain zuzen ere, beraien emakideen oinarrizko ezaugarriak aldatzeko prozesu baten ebazpenaren zain zeudela identifikatu zen. Ondorioz, ur-aprobetxamendu hauekin ez da beharrezkoa izan parte-hartze aktiboko prozesu bati hasiera ematea eta Hitzartze Prozesutik at gelditu dira.

Gainerako zazpi aprobetxamenduen kasuan, parte-hartze aktiboko fase honen harira, hainbat bilera egin dira ur-aprobetxamendu horien titularrekin, URAk eginiko azterlan espezifikoetan lortutako hasierako ondorioen berri emateko. Gainera, bileren ostean hilabeteko epea eman zaie, beharrezko ikusten dituzten alegazio edo iradokizunak aurkeztu ditzaten. Parte-hartze aktiboko prozesu honen ondoren, sei aprobetxamendu Hitzartze Prozesutik at gelditu dira eta bakarra, A-B-2011-0679 erreferentziaduna, mantendu da Oka UHko B taldean.

6. Ondorioak

Oka UHn burututako Hitzartze Prozesuaren esparruan, emakida-informazioa aztertzean, uraren egungo erabilerak, emakida-erregimena eta jardunbide egokiak hartu dira kontuan. Halaber, indarrean zeuden emakideen eta emari ekologikoen erregimenen arteko bateragarritasuna lortzeko, azterketa-esparruaren eta emandako ur-aprobetxamenduen ezaugarriak aztertu dira, baita lehen zikloko Plan Hidrologikoaren (400/2013 ED) inguruko informazioa ere (baliabideak, eskariak, emari ekologikoak, etab.). Identifikatutako arazo ezberdinen arabera, proposamen ezberdinak luzatu dira, ur-aprobetxamenduen eta emari ekologikoen bateragarritasuna lortzeko.

Helburu den bateragarritasun hori lortze aldera, kontsulta publiko eta parte-hartze aktiboko prozesuak garatu dira. Kasu honetan, kontsulta publikoaren fasean ez da jaso Oka UHn eraginik izan zezakeen idatzi edo iradokizunik. Parte-hartze aktiboko fasea, aldiz, hasiera batean B taldean txertatu ziren bederatzi aprobetxamenduetatik zazpirekin burutu da, horietako sei Hitzartze Prozesutik at geldituz azkenean. Hiri-hornidurara bideratutako gainerako bi aprobetxamenduei dagokienez, beraien emakideen oinarrizko ezaugarriak

aldatzeko prozesu baten ebazpenaren zain zeudela identifikatu da. Ondorioz, azken hauekin ez da parte-hartze prozesu hau burutu.

Laburbilduz, indarrean dauden emakidetan 400/2013 Errege Dekretuaren 15. artikulua betez emari ekologikoen erregimena ezartzeko garatzen ari den Hitzartze Prozesuaren emaitza modura, ur-aprobetxamenduek ondorengo emari ekologikoen erregimenak eta preskripzioak hartu beharko dituzte kontuan:

6.1. A taldearen baitako ur-aprobetxamenduak

- a) Hargunetik edo harguneetatik uretan behera dagoen puntuak aprobetxamenduek errespetatu beharreko emari ekologikoak indarrean dagoen Plan Hidrologikoan ezarritakoak izango dira; gaur egun, dokumentu honen lehenengo taulan jasotakoak aplikatuz lortutakoak. Taula horretan aintzat hartutako azaleko ur edo ur-masaren beheko muturrari dagozkion gutxieneko emari ekologikoak biltzen dira (ikus dokumentu honen 1. taula eta 2. irudia). Oka UHren kasuan, deklaraturako lehorrearen ondoriozko larrialdi-egoeran dauden gutxieneko emari ekologikoak egoera hidrologiko arruntari dagozkion berberak dira.
- b) Dokumentu honen lehenengo taulan agertzen diren puntuekin bat ez datozen kasuetan, harguneetan bermatu beharreko emari ekologikoen zehaztapena indarrean dagoen Plan Hidrologikoaren Araudian ezarritako arauak jarraiki egingo da. Araudi horretan 4 kasu bildu dira, emari ekologikoak zehaztuta dauden puntuak erreferentziaz hartuta, harguneen kokapenaren arabera edo azaleko urak partzialki edo osorik lurrazalean urperatu daitezkeen iturburu eta guneen arabera.
- c) Aurreko hori aplikatzeko, A taldeko aprobetxamenduen titularrei dagozkien harguneetan errespetatu behar dituzten emari ekologikoen erregimenaren berri emateko, Hitzartze Prozesu honetan zehar aplikazio informatiko bat garatu da. Hau, URAREN [webgunean](#) publikoarentzat jarri da. Aplikazio honi esker, GIS bisorearen bidez, hargunearen kokapena abiapuntutzat hartuta, modulu ezberdinetarako (ur gutxi, ur ertaineko eta ur askoko moduluarentzako) eta ohiko egoera hidrologikorako, zein deklaraturako lehorreagatik larrialdi-egoerarako, emari ekologikoen erregimenaren balioen berri ematen da. Tresna honen bitartez, aprobetxamenduen titularrek beren harguneak koka ditzakete kontsultarako hainbat tresna erabilita (udalerrri, gunea, erreka, UTM koordinatuak) eta errespetatu beharreko gutxieneko emari ekologikoen berri izango dute. Bisore honetan daude berau kontsultatzeko jarraibideak.
- d) A taldean txertaturako Oka UHren esparruko ur-aprobetxamenduetan Hitzartze Prozesua amaitu eta gehienez 6 hilabeteko epean, titularrak eginda izan beharko ditu gutxieneko emari ekologiko horiek bete daitezzen beharrezko jarduketak, baldin eta titularrak epea luzatu zaion jakinarazpenik jaso ez badu, betiere.

6.2. B taldearen baitako ur-aprobetxamenduak

- a) Hargunetik edo harguneetatik beherako uretan dagoen puntuak aprobetxamenduek errespetatu beharreko emari ekologikoak dokumentu honetako II. Eranskinean aipaturakoak dira.
-

I. ERANSKINA: A taldean sailkatutako ur- aprobetxamenduen zerrenda.

ZK.	ESPEDIENTEA	GEHIENEZKO EMARIA (l/s)	BATEZ BESTEKO EMARIA (l/s)	IBAIA	ERABILERA	TITULARRA	UDALERRIA
1	A-B-2011-1447	14	-	Oka ibaia	Industria-erabilerarako	Maier, S. Coop.	Ajangiz
2	A-B-2011-2430	0,017	-	0788 Iturburu	Herri-hornidurarako	Segundo Idígoras Mintegüia	Ajangiz
3	A-B-2011-2431	0,01	-	0801 Iturburu	Nekazaritza eta abeltzaintzarako (ureztatze-erabilera kanpo) eta herri-hornidurarako	Juan Carlos Intxausti Urizar	Ajangiz
4	A-B-2011-2432	0,06	-	0789 Iturburu	Herri-hornidurarako	Andrés Landa Azkárraga	Ajangiz
5	A-B-2011-1072	-	0,9	Larrozeta errekastoa	Herri-hornidurarako	Arratzuko Udala	Arratzu
6	A-B-2011-1644	-	0,92	Ertzilla erreka	Hiri- eta abeltzaintza-erabilerarako.	Arratzuko Udala	Arratzu
7	A-B-2011-2416	0,017	-	0813 Iturburu	Herri-hornidurarako	Tiburcio González Bilbao	Arratzu
8	A-B-2011-2436	0,009	-	0844 Iturburu	Herri-hornidurarako	José Luís Sagasti Urquiaga	Arratzu
9	A-B-2011-2188	0,026	-	0604 Iturburu	Nekazaritza eta abeltzaintzarako (ureztatze-erabilera kanpo) eta herri-hornidurarako	Fernando Asteinza Maiz	Bermeo
10	A-B-2011-2189	0,428	-	0624 Iturburu	Ureztatze-erabilerarako, nekazaritza eta abeltzaintzarako eta herri-hornidurarako	Luis Miguel Etxaerandio Elorza	Bermeo
11	A-B-2011-2190	0,017	-	0634 Iturburu	Ureztatze-erabilerarako, nekazaritza eta abeltzaintzarako eta herri-hornidurarako	Perpetua Bilbao Elorriaga	Bermeo
12	A-B-2011-2191	0,03	-	0675 Iturburu	Ureztatze-erabilerarako, nekazaritza eta abeltzaintzarako eta hornidurarako	Vicente Bilbao Uribarri	Bermeo
13	A-B-2011-2192	0,027	-	0659 Iturburu	Ureztatze-erabilerarako, nekazaritza eta abeltzaintzarako eta herri-hornidurarako	Jesús Jaio Erauzkin	Bermeo
14	A-B-2011-2193	0,016	-	0610 Iturburu	Nekazaritza eta abeltzaintzarako (ureztatze-erabilera kanpo) eta herri-hornidurarako	Timotea Maiz	Bermeo
15	A-B-2011-2194	1,16	-	0618 Iturrialde Iturburu	Ureztatze-erabilerarako eta nekazaritza eta abeltzaintzarako	Luis Mañarikua Erauzkin	Bermeo
16	A-B-2011-2195	0,03	-	0698 Iturburu	Ureztatze-erabilerarako, nekazaritza eta abeltzaintzarako eta herri-hornidurarako	Pedro Odiaga Kortazar	Bermeo
17	A-B-2011-2196	0,12	-	0626 Iturburu	Ureztatze-erabilerarako, nekazaritza eta abeltzaintzarako eta herri-hornidurarako	María Luisa Ugalde Olano	Bermeo
18	A-B-2011-2199	0,19	-	0601 Iturburu	Herri-hornidurarako	Manuel Garcia Dazos	Bermeo
19	A-B-2011-2200	0,01	--	0602 Iturburu	Nekazaritza eta abeltzaintzarako (ureztatze-erabilera kanpo) eta herri-hornidurarako	Timotea Maiz Mendizabal	Bermeo

Emari ekologikoen erregimena ezartzeko Hitzartze Prozesua
Kantauri Ekialdeko Demarkazio Hidrografikoa. EAEko Barne Arroen Eremua

ZK.	ESPEDIENTEA	GEHIENEZKO EMARIA (l/s)	BATEZ BESTEKO EMARIA (l/s)	IBAIA	ERABILERA	TITULARRA	UDALERRIA
20	A-B-2011-2204	0,095	-	0612 Iturburu (Iturriko Landa)	Ureztatze-erabilerarako, nekazaritza eta abeltzaintzarako eta herri-hornidurarako	Juan Asteinza Antia eta beste bat	Bermeo
21	A-B-2011-2205	0,038	-	0614 Iturburu (Sumeldi-Alde)	Nekazaritza eta abeltzaintzarako (ureztatze-erabilera kanpo) eta herri-hornidurarako	Juan Asteinza Antia eta beste bat	Bermeo
22	A-B-2011-2206	0,028	-	0710 Iturburu	Ureztatze-erabilerarako	Ángel Bengoechea Madariaga	Bermeo
23	A-B-2011-2207	0,006	-	0637 Iturburu	Herri-hornidurarako	José Ignacio Bilbao Imatz	Bermeo
24	A-B-2011-2208	0,015	-	0686 Iturburu	Herri-hornidurarako	José Luis Hormaechea Albonigo-Menor	Bermeo
25	A-B-2011-2209	0,22	-	0616 Iturburu	Ureztatze-erabilerarako, nekazaritza eta abeltzaintzarako eta herri-hornidurarako	Juan Luis Izaguirre Cortazar	Bermeo
26	A-B-2011-2210	0,005	-	0622 Iturburu	Herri-hornidurarako	Víctor Larrabaster Bilbao	Bermeo
27	A-B-2011-2211	0,023	-	0683 Iturburu	Nekazaritza eta abeltzaintzarako (ureztatze-erabilera kanpo)	Dimas Tellechea Arteinza	Bermeo
28	A-B-2011-2212	0,067	-	0671 Iturburu	Ureztatze-erabilerarako, nekazaritza eta abeltzaintzarako eta herri-hornidurarako	Andrés Uribarri Ibinaga	Bermeo
29	A-B-2011-2213	0,11	-	0679 Iturburu	Ureztatze-erabilerarako eta herri-hornidurarako	Antonio Zabala Asteinza	Bermeo
30	A-B-2011-2810	0,017	-	0590 Iturburu	Nekazaritza eta abeltzaintzarako (ureztatze-erabilera kanpo)	Bizkaiko Foru Aldundia	Bermeo
31	A-B-2011-1177	3,5	-	Apraiz-1 Iturburu; Aprexe-1	Ureztatze-erabilerarako eta nekazaritza eta abeltzaintzarako	Andoni Elorrieta Arronategui	Busturia
32	A-B-2011-1439	0,19	-	San Bartolome erreka	Ureztatze-erabilerarako	Juan León Lekunberri Amunategi	Busturia
33	A-B-2011-2277	0,016	-	0706 Iturburu	Ureztatze-erabilerarako	Policarpo Arrien Iturri	Busturia
34	A-B-2011-2278	0,016	-	0707 Iturburu	Nekazaritza eta abeltzaintzarako (ureztatze-erabilera kanpo) eta herri-hornidurarako	Policarpo Arrien Iturri	Busturia
35	A-B-2011-2279	0,017	-	0700 Iturburu (Urkiobe)	Nekazaritza eta abeltzaintzarako (ureztatze-erabilera kanpo) eta herri-hornidurarako	José Ezquiaga Landa	Busturia
36	A-B-2011-2280	0,017	-	0703 Iturburu	Nekazaritza eta abeltzaintzarako (ureztatze-erabilera kanpo) eta herri-hornidurarako	María Milagros Santamaria Orube	Busturia
37	A-B-2011-2281	0,107	-	0692 Iturburu (Eskiaga)	Nekazaritza eta abeltzaintzarako (ureztatze-erabilera kanpo)	Simón Unzueta Oregui	Busturia
38	A-B-2011-2282	0,03	-	0695 Iturburu	Nekazaritza eta abeltzaintzarako (ureztatze-erabilera kanpo) eta herri-hornidurarako	Simón Unzueta Oregui	Busturia
39	A-B-2011-2283	0,017	-	0719 Iturburu	Nekazaritza eta abeltzaintzarako, ureztatze-erabilerarako eta herri-hornidurarako	Dominga Ugalde Gondra	Busturia

Emari ekologikoen erregimena ezartzeko Hitzartze Prozesua
Kantauri Ekialdeko Demarkazio Hidrografikoa. EAeko Barne Arroen Eremua

ZK.	ESPEDIENTEA	GEHIENEZKO EMARIA (l/s)	BATEZ BESTEKO EMARIA (l/s)	IBAIA	ERABILERA	TITULARRA	UDALERRIA
40	A-B-2011-2284	0,32	-	0722 Iturburua	Ureztatze-erabilerarako	Dominga Ugalde Gondra	Busturia
41	A-B-2011-2387	0,5	-	Atxirille Iturburua	Herri-hornidurarako	Ereñoko Udala	Ereño
42	A-B-2011-2391	6	-	Bollar Iturburua	Herri-hornidurarako	Bilbao Bizkaia Ur Partzuergoa	Ereño
43	A-B-2011-2392	1	-	Apaixene Iturburua	Herri-hornidurarako	Bilbao Bizkaia Ur Partzuergoa	Ereño
44	A-B-2011-2393	0,03	-	Bengoetxe Iturburua	iturri publikoa hornitzeko	Ereñoko Udala	Ereño
45	A-B-2011-2920	0,57	-	0694 Askia Iturburua	Ureztatze-erabilerarako, nekazaritza eta abeltzaintzarako eta herri-hornidurarako	José Artuzar Arriaga	Errigoiti
46	A-B-2011-2921	0,013	-	0697 Iturri Iturburua	herri-hornidurarako	José Artuzar Arriaga	Errigoiti
47	A-B-2011-1407	0,313	0,313	Olaeta ibaia	Industria-erabilerarako (zurrategia)	Doroteo María Arrazola Marquiegui	Forua
48	A-B-2011-2418	0,06	-	0739 Iturburua	herri-hornidurarako	Juan Ignacio Madariaga Gomeza eta beste batzuk	Forua
49	A-B-2011-2433	0,08	-	0750 Iturburua	Ureztatze-erabilerarako, nekazaritza eta abeltzaintzarako eta herri-hornidurarako	Antonio Ortuzar Zubiaga	Forua
50	A-B-2011-2437	0,006	-	0761 Iturburua	Nekazaritza eta abeltzaintzarako (ureztatze-erabilera kanpo) eta herri-hornidurarako	Magdalena Ugaldea Armaolea	Forua
51	A-B-2011-3049	1,5	0,018	Urkieta erreka	Industria-erabilerarako	Cantera Peña Forua, S.A.	Forua
52	A-B-2011-2409	0,016	-	0827 Itxurriondo Iturburua	Herri-hornidurarako	María Rosario Aberasturi Aberasturi	Gautegiz Arteaga
53	A-B-2011-2410	0,03	-	0833 Gasiako Iturria Iturburua	Herri-hornidurarako	María Jesús Guena Badiola	Gautegiz Arteaga
54	A-B-2011-2411	0,06	-	0812 Iturburua	Herri-hornidurarako	Juan José Iribar Ozollo	Gautegiz Arteaga
55	A-B-2011-2412	0,016	-	0829 Iturburua	Herri-hornidurarako	Ángel Uriarte Arriaga	Gautegiz Arteaga
56	A-B-2011-2417	0,017	-	0811 Iturburua	Herri-hornidurarako	Julián Leguineche Lauceica eta beste batzuk	Gautegiz Arteaga
57	A-B-2011-2420	0,076	-	0800 Iturburua	Ureztatze-erabilerarako	Alberto Amorebieta Barrenechea	Gautegiz Arteaga
58	A-B-2011-0004	-	0,052	6865 Dondiz Iturburua	Herri-hornidurarako	María Jesús Eguia Gardoqui eta beste bat	Gernika-Lumo
59	A-B-2011-1141	0,1	-	Oka ibaia	Industria-erabilerarako eta hormigoi-aurrefabrikatuen lantegiko langileen higiene-ontzietarako	Ricardo Arrien Apraiz	Gernika-Lumo
60	A-B-2011-2414	0,08	-	0731 Iturburua	Ureztatze-erabilerarako, nekazaritza eta abeltzaintzarako eta herri-hornidurarako	Escolastico Asla Asla	Gernika-Lumo
61	A-B-2011-2415	0,002	-	0746 Manantial	Herri-hornidurarako	Florencio Basterrechea Achicallende	Gernika-Lumo
62	A-B-2011-2425	0,017	-	0755 Iturburua	Herri-hornidurarako eta ureztatze-erabilerarako	Luis María Bilbao Olondo	Gernika-Lumo
63	A-B-2011-2426	0,017	-	0757 Iturburua	Herri-hornidurarako eta ureztatze-erabilerarako	Luis María Bilbao Olondo	Gernika-Lumo
64	A-B-2011-2427	0,017	-	0734 Iturburua	Herri-hornidurarako	Fernando Gastelua Bidaguren	Gernika-Lumo

Emari ekologikoen erregimena ezartzeko Hitzartze Prozesua
Kantauri Ekialdeko Demarkazio Hidrografikoa. EAEko Barne Arroen Eremua

ZK.	ESPEDIENTEA	GEHIENEZKO EMARIA (l/s)	BATEZ BESTEKO EMARIA (l/s)	IBAIA	ERABILERA	TITULARRA	UDALERRIA
65	A-B-2011-2429	0,001	-	0748 Iturburua	Herri-hornidurarako	José Ramón Guarrochena Izaguirre	Gernika-Lumo
66	A-B-2011-1452	0,0185	-	Txatxarba Iturburua	Etxe-erabilerarako	Balbina Lejarcegui Juaristi	Kortezubi
67	A-B-2011-2421	0,02	-	0810 Iturburua	Ureztatze-erabilerarako eta herri-hornidurarako	José Aranguena Irueta	Kortezubi
68	A-B-2011-2422	0,05	-	0791 Metrobitarte Iturburua	Ureztatze-erabilerarako, nekazaritza eta abeltzaintzarako eta herri-hornidurarako	Bernardo Arejita Aranguena	Kortezubi
69	A-B-2011-2423	0,01	-	0796 Iturburua	Herri-hornidurarako	Lucio Arregui Iriondo	Kortezubi
70	A-B-2011-2424	0,057	-	0786 Iturburua	Ureztatze-erabilerarako	Domingo Bilbao Echebarria	Kortezubi
71	A-B-2011-2428	0,017	-	0787 Iturburua	Ureztatze-erabilerarako, nekazaritza eta abeltzaintzarako eta herri-hornidurarako	Juan Félix Gondra Zallochevarria eta beste bat	Kortezubi
72	A-B-2011-2434	0,008	-	0806 Iturburua	Herri-hornidurarako	Ignacio Víctor Martínez Irazabal	Kortezubi
73	A-B-2011-2435	0,08	-	0807 Arangoiti Iturburua	Ureztatze-erabilerarako, nekazaritza eta abeltzaintzarako eta herri-hornidurarako	Juan Félix Ozamiz Ordorica	Kortezubi
74	A-B-2011-1394	1,8	-	Goikosarratu-baso Iturburua	Ureztatze-erabilerarako eta etxerako	Juan Tomás Espilla Urionaberrenechea	Mendata
75	A-B-2011-1451	0,25	-	Golako ibaia	Ureztatze (agorraldian) eta etxe-erabilerarako	Sagrario Mendez Castaño	Mendata
76	A-B-2011-3003	0,041	-	0830 Iturburua	Nekazaritza eta abeltzaintzarako (ureztatze-erabilera kanpo) eta herri-hornidurarako	Jesús María Domínguez Insausti	Mendata
77	A-B-2011-3004	0,017	-	0843 Iturburua	Nekazaritza eta abeltzaintzarako (ureztatze-erabilera kanpo) eta herri-hornidurarako	Ángel Gandarias Gandarias	Mendata
78	A-B-2011-3005	0,01	-	0837 Iturburua	Ureztatze-erabilerarako, nekazaritza eta abeltzaintzarako eta herri-hornidurarako	Pedro Lejarcegui Arbe	Mendata
79	A-B-2011-1401	0,03	-	Aldaieta Iturburua	Nekazaritza eta abeltzaintzarako (ureztatze-erabilera kanpo) eta herri-hornidurarako	Felipe Ibaibarriaga Mendibe	Munitibar - Arbatzegi Gerrikaitz-
80	A-B-2011-2857	0,017	-	0917 Iturralde Iturburua	Ureztatze-erabilerarako, nekazaritza eta abeltzaintzarako eta herri-hornidurarako	Antonio Inchausti Jayo	Munitibar - Arbatzegi Gerrikaitz-
81	A-B-2011-2858	0,01	-	0934 Iturburua	Nekazaritza eta abeltzaintzarako (ureztatze-erabilera kanpo) eta herri-hornidurarako	Nicolás Armaolea Martitegui	Munitibar - Arbatzegi Gerrikaitz-
82	A-B-2011-2859	0,017	-	0938 Iturburua	Ureztatze-erabilerarako eta herri-hornidurarako	Cruz Alejandro Armaolea Martitegi	Munitibar - Arbatzegi Gerrikaitz-
83	A-B-2011-2860	0,017	-	0931 Iturburua	Herri-hornidurarako	Cruz Alejandro Armaolea Martitegi	Munitibar - Arbatzegi Gerrikaitz-
84	A-B-2011-2864	0,04	-	0889 Iturburua	Nekazaritza eta abeltzaintzarako (ureztatze-erabilera kanpo) eta herri-hornidurarako	Mariano Murua Salterain	Munitibar - Arbatzegi Gerrikaitz-

Emari ekologikoen erregimena ezartzeko Hitzartze Prozesua
Kantauri Ekialdeko Demarkazio Hidrografikoa. EAeko Barne Arroen Eremua

ZK.	ESPEDIENTEA	GEHIENEZKO EMARIA (l/s)	BATEZ BESTEKO EMARIA (l/s)	IBAIA	ERABILERA	TITULARRA	UDALERRIA
85	A-B-2011-1135	3	-	Mundaka ibaia	Industria-erabilerarako	Inama, industrias de madera aglomeradas, S.A.	Muxika
86	A-B-2011-1431	1,126	-	Atxetey ibaia	Ureztatze-erabilerarako, nekazaritza eta abeltzaintzarako eta herri-hornidurarako	Txakale ur-erabiltzaileen elkarte	Muxika
87	A-B-2011-1432	0,3	-	Errekatxo ibaia	Ureztatze -erabilerarako	Antonio Uribe Apraiz	Muxika
88	A-B-2011-1433	0,015	-	Izen gabeko erreka	Berotegiak ureztatzeko	José Ramón San Sebastian Gangoiti	Muxika
89	A-B-2011-1464	0,104	-	Barranco de las Canteras erreka	Ureztatze, etxe eta abeltzaintza-erabilerarako.	Alejandro Mendiola Zarandona; Esteban Mendiola Zarandona; Pilar Barraqueta Egea; Eugenio Arriaga Garmendia; Dolores Gonzalez Zarandona; Begoña Azarloza Goiria	Muxika
90	A-B-2011-2107	0,098	-	0689 Iturburua	Nekazaritza eta abeltzaintzarako (ureztatze-erabilera kanpo) eta herri-hornidurarako	Erabiltzaile-elkarte	Muxika
91	A-B-2011-2873	0,138	-	0738 Iturburua	Herri-hornidurarako	Felipe Aspiazu Madariaga eta beste batzuk	Muxika
92	A-B-2011-2874	0,078	-	0778 Iturburua	Nekazaritza eta abeltzaintzarako (ureztatze-erabilera kanpo) eta herri-hornidurarako	Ordorika Goikoa ur-elkarte	Muxika
93	A-B-2011-2875	0,015	-	0749 Guardabaso Iturburua	Herri-hornidurarako	Ramón Beranoaguirre Echevarría	Muxika
94	A-B-2011-2876	0,017	-	0714 Iturburua	Herri-hornidurarako	Jesús Barandika Berrojalbiz	Muxika
95	A-B-2011-2877	0,12	-	0723 Iturburua	Herri-hornidurarako	San Román auzoko bizilagun-elkarte	Muxika
96	A-B-2011-2881	0,017	-	0752 Iturburua	Herri-hornidurarako	Felipa Aurre Arteaga	Muxika
97	A-B-2011-2883	0,22	-	0771 Jado-Azcaray Iturburua	Ureztatze-erabilerarako, nekazaritza eta abeltzaintzarako eta herri-hornidurarako	Jorge Andrés Gooiria Gandarias	Muxika
98	A-B-2011-2884	0,008	-	0774 Iturriko-berezia Iturburua	Herri-hornidurarako	Andrés Goría Ajuriagoeascoa	Muxika
99	A-B-2011-2885	0,008	-	0736 Sarratua Iturburua	Herri-hornidurarako	Pedro José Irazabal Magunagoicoeche	Muxika
100	A-B-2011-2886	0,017	-	0717 Iturburua	Herri-hornidurarako	María Olearrin Inchasti	Muxika
101	A-B-2011-2887	0,012	-	0735 Iturburua	Nekazaritza eta abeltzaintzarako eta ureztatze-erabilerarako	María Dolores Otazua Oar-Arteta	Muxika
102	A-B-2011-2888	0,017	-	0740 Iturburua	Herri-hornidurarako	Ángel Vega García	Muxika
103	A-B-2011-2889	0,017	-	0729 Iturburua	Herri-hornidurarako	Felipe Martitegui Iturrioz	Muxika
104	A-B-2011-2890	0,069	-	0737 Iturri-Solo Iturburua	Herri-hornidurarako	Iturri-Solo ur-erabiltzaileen elkarte	Muxika
105	A-B-2011-2891	0,069	-	0764 Iturburua	Herri-hornidurarako	Tantai ur-elkarte	Muxika
106	A-B-2011-2892	0,1	-	0763 Iturburua	Nekazaritza eta abeltzaintzarako (ureztatze-erabilera kanpo) eta herri-hornidurarako	Ordorika Bekoa ur-elkarte	Muxika

ZK.	ESPEDIENTEA	GEHIENEZKO EMARIA (l/s)	BATEZ BESTEKO EMARIA (l/s)	IBAIA	ERABILERA	TITULARRA	UDALERRIA
107	A-B-2011-2893	0,069	-	0730 Iturburua	Herri-hornidurarako	Beco-Gastañadi ur-erabiltzaileen elkarte	Muxika
108	A-B-2011-2894	0,17	-	0790 Iturburua	Herri-hornidurarako	Arroeta ur-erabiltzaileen elkarte	Muxika
109	A-B-2011-2923	0,017	-	0682 Ainkane Iturburua	Ureztatze-erabilerarako eta herri-hornidurarako	Deogracias Barayazarra Rodríguez	Muxika
110	A-B-2011-0336	1	-	Ibaiko-errekie ibaia	Lursail bat ureztatu eta beste erabileretarako	Claudio Urrutia	Sukarrieta
111	A-B-2011-0373	0,75	-	Errekarte Iturburua	Herri-hornidurarako	Esteban Aguirre	Sukarrieta

II. ERANSKINA: B taldean sailkatutako ur-aprobetxamenduen zerrenda

Zk.	ESPEDIENTEA	GAIA	TITULARRA	HARGUNEA	KOORDENATUAK		GUTXIENEO EMARI EKOLGIKOAK (l/s)		
					UTM (ETRS 89)		UR ASKOK OAK (*)	TARTE KO URAK (**)	UR GUTXI KOAK (***)
					X	Y			
1	A-B-2011-0679	Muxika udalerriko (Bizkaia) Ibarruri eta Gorozika ibaietako 0,015 l/s ur-aprobetxamendua, "Olaerrota" errota eragiteko	Nicasio Olano Undagoitia	Oka (Gorozika)	525143	4788997	44	28	17
				Otsandategi (Ibarruri)	525678	4788833	55	35	21

(*) Ur gutxiko modulua (uztaila, abuztua, iraila eta urria). Litro segunduko.

(**) Ur ertaineko modulua (maiatza, ekaina, azaroa eta abendua). Litro segunduko.

(***) Ur askoko modulua (urtarrila, otsaila, martxoa eta apirila). Litro segunduko.