

EMARI EKOLOGIKOEN ERREGIMENA EZARTZEKO HITZARTZE PROZESUA

IBAIZABAL UNITATE HIDROLOGIKOA

Kantauri Ekialdeko Demarkazio Hidrografikoa

- EAEko Barne Arroen eremua -

2016ko urtarrila

Uraren Euskal Agentzia / Agencia Vasca del Agua



Aurkibidea

1.	Sarrera	1
2.	Azterlan-eremuaren ezaugarriak: baliabide hidrikoak, ur-eskariak eta emari ekologikoak.....	2
3.	Emakida-informazioaren azterketaren emaitzak	7
4.	Emakida-informazioa aztertzean aprobetxamenduak sailkatzeko irizpideak.....	11
5.	Ezartze Planerako eta Kudeaketa Malgurako Proposamenak.....	14
6.	Ondorioak	14
I.	ERANSKINA: A taldean sailkatutako ur-aprobetxamenduen zerrenda.....	17
II.	ERANSKINA: B taldean sailkatutako ur-aprobetxamenduen zerrenda.....	22

Irudien aurkibidea

1. irudia – Ibaizabal Unitate Hidrologikoa (EAeko barne arroen eremua).....	3
2. irudia - Ibaizabal UHren EAeko barne arroen eremuko emari ekologikoen puntuen kokalekuak, tarteka eta ur-masen arabera.....	6
3. irudia – B taldeko aprobetxamenduen ur-harguneen kokalekua.....	8
4. irudia – A eta B taldeetan emandako guztizko bolumena.....	10
5. irudia – B taldeko kontsumo erabilerak.....	10
6. irudia – Ibaizabal unitate hidrologikoaren EAeko barne arroen eremu babestuak.....	12
7. irudia – Bolumen metatua, hitzartutako emakiden kopuruaren arabera.....	13

Taulen aurkibidea

1. taula - Ibaizabal UHren erkidego barneko arroen ur-masetako eta tarteetako gutxieneko emari ekologikoak.....	5
2 . taula - Emakida-tituluetan adierazitako emari ekologikoak	9

Akronimoak

Sigla	Deskribapena
KKH	Kantauriko Konfederazio Hidrografikoa
EEE	Emari Ekologikoen Erregimena
400/2013 ED	400/2013 ED, ekainaren 7koa, Kantauri Ekialdeko Demarkazio Hidrografikoaren Plan Hidrologikoa onartzen duena
PHE	Plangintza Hidrologikoari buruzko Erregelamendua
UH	Unitate Hidrologikoa
URA	Uraren Euskal Agentzia
KBE	Kontserbazio Bereziko Eremua

1. Sarrera

Honako dokumentu honek Kantauri Ekialdeko Demarkazio Hidrografikoaren EAEko Barne Arroen eremuan Uraren Euskal Agentzia egiten ari den emari ekologikoen erregimenaren Hitzartze prozesurako Ibaizabal unitate hidrologikoan (UH) egindako berriazko azterlana biltzen du.

Unitate hidrologiko honetan EAEko barne arroen eta erkidego arteko arroen eremuak daudenez eta, uren alderdiari dagokionez, eskumena Uraren Euskal Agentziak eta Kantauriko Konfederazio Hidrografikoak dutenez, hurrenez hurren, bi administrazio hidraulikoen egindako dokumentuak koordinatu egin dira, interakzio-elementuak direla eta, izan beharreko koherentzia bermatzen duten konponbideak ematearren. Horrela bada, Erkidego arteko arroen Hitzartze prozesurari buruzko informazioa konfederazio horren webgunean¹ kontsulta daiteke.

Hitzartze prozesu horren helburua da indarrean dauden aprobetxamenduetan emari ekologikoa ezartzen laguntzea, *Kantauri Ekialdeko Demarkazio Hidrografikoaren Plan Hidrologikoa onartzen duen ekainaren 7ko 400/2013 Errege Dekretuaren* 15. artikuluko xedatutakoaren arabera, aurrerantzean 400/2013 ED.

Prozesu hori aurrera eramateko, hainbat urratsetako prozedura ezarri da eta, horrek, azterlan-eremu du unitate hidrologikoa (UH). Lehendabizi, aipatu Hitzartze prozesua helburu duten eta indarrean dauden emakidak identifikatuko dira, ondoren aztertu eta, azkenik, emari ekologikoen erregimenak eta horiek azterlan-eremu bakoitzeko Hitzartze prozesua amaitzean errespetatu beharreko preskripzioak ezarriko dira. Prozesu honen helburu diren aprobetxamenduek titulu bat dute indarrean, baina ez dute espresuki adierazten Plan Hidrologikoan ezarritako emari ekologikoen erregimena bete behar dutenik, eta, indarrean duten tituluaren arabera, ez dute eskubidea iraungitzeko, berritzeko edo oinarritzeko ezaugarriak aldatzeko espedientea behar (Dibulgazio-dokumentuaren 3.6.1. atala).

Halaber, aprobetxamendu batzuen kasuan, ezartze-planari begira, alternatiba ezberdinak ere aurreikusi eta, hala badagokio, baita aipatu gutxieneko emari ekologikoen errespetua lortzeko beharrezkoak diren egokitzapenak egiteko gehieneko epea.

Azken batean, dokumentu honen helburua da Hitzartze prozesuarekin erlazionatutako aprobetxamenduen tituludunei aipatu prozesuaren, egindako azterlanen eta jasotako ondorioen berri ematea. Osagarri modura, kontuan hartu beharrekoa da [Dibulgazio-dokumentua](#), URAREN webgunean jendarte osoari eskuragarri ipini zaiona. Horrek biltzen ditu Hitzartze prozesua gidatuko dituen helburu eta ezaugarriak, eta xehe azaltzen ditu prozeduran zehar eman beharreko urratsak eta aurretiko azterlanak (*ikus Dibulgazio-dokumentuaren 3.6 atala*).

¹ <https://www.chcantabrico.es/index.php/es/actuaciones/planificacionhidrologica/planes-hidrologicos-2009-2015/implantacion-del-regimen-de-caudales-ecologicos>

Dokumentuak sei atal eta bi eranskin ditu, ondorengo paragrafoetan adierazi bezala banatuta. Sarrerako atalaren ondoren, **bigarren atalak** Plan Hidrologikoaren barruan jasotako unitate hidrologikoaren datu esanguratsuenetako batzuk laburbiltzen ditu (UHren baliabide hidrikoak eta ur-eskari nagusiak, EAEko barne arroen eremuko ur-masetako eta tarteetako gutxieneko emari ekologikoak, baita horien kokapena erakusten duen mapa ere, besteak beste).

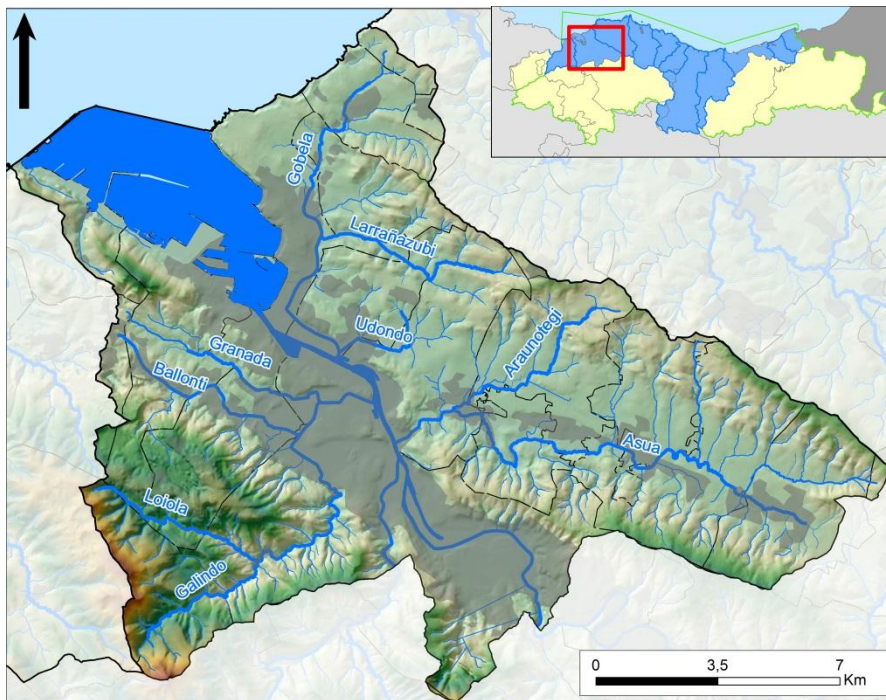
Jarraian, **hirugarren atalean**, emakida-informazioarekin egindako hainbat azterlanen laburpena jaso da, baita uraren erabilerei buruzko ondorioen laburpena ere (aprobetxamenduak A eta B taldeetan sailkatzea, kontsumorako eta kontsumorako ez diren erabileretarako emandako guztizko bolumenak, erabileren arabera emandako bolumenak, etab.). Halaber, **laugarren atalean** txertatu dira aipatu azterlanetan kontuan hartu diren sailkapen-irizpideak.

Bosgarren atalean, berriz, une jakin batzuetan uraren erabilera muga dezaketen emariak ezartzean emari ekologikoak eta aprobetxamenduak bateragarri egiteko kontuan hartu beharreko hainbat proposamen eta alternatiba bildu dira.

Azkenik, **seigarren atalean**, Ibaizabal unitate hidrologikoaren EAEko barne arroen eremuan egindako azterlanaren ondorioak laburbildu dira. Eranskin modura txertatu dira aipatutako eremuko aprobetxamenduak, Hitzartze prozesua A taldean egingo dutenak (I. eranskina) eta B taldean egingo dutenak (II. eranskina).

2. Azterlan-eremuaren ezaugarriak: baliabide hidrikoak, ur-eskariak eta emari ekologikoak

1. irudian ikus daitekeen moduan, azterketaren xede den eremuak barne hartzen ditu EAEko barne arroen eremuan dagoen Ibaizabal ibaiaren arroa eta horren estuarioa, baita bere lehen mailako ibaiadarren arroak ere (Asua, Galindo, Gobelak, Granada eta Ballonti). Halaber, Hego Antiklinorio eta Bizkaiko Sinklinorio lurpeko ur-masak ere barne hartzen ditu.



1. irudia – Ibaizabal Unitate Hidrologikoa (EAEko barne arroen eremua)

Aurretik adierazi den bezala, unitate hidrologiko honek EAEko barne arroen eta erkidego arteko arroen eremuak biltzen ditu. Unitatearen arro nagusia Ibaizabal ibaiarena da, guztizko azaleraren 1820 km²-etatik 1030 hartzen ditu.

Bestalde, EAEko barne arroen eremuaren ezaugarria da biztanleriaren kopuru handia izatea (Bilboko Metropolia edo Bilboaldea) eta bertako eskariak erkidego arteko arroen eremuetan dauden harguneen bidez hornitzen dira. Aipatutako hargune horiek Kantauriko Konfederazio Hidrografikoak Hitzartze prozesurako aurkeztutako dokumentazioan daude. Era berean, hargune txiki osagarriak daude, baita industria-erabilerarako beste batzuk ere. Horiek guztiak EAEko barne arroen eremuan daude.

Unitate hidrologikoaren –edo “ustiapen-sistemaren” KKHren terminologia erabilita– azalpena indarrean dagoen Plan Hidrologikoan (400/2013 Errege Dekretua) eta bere berrikuspenean² jasota daude. Azken horren promulgazioa datozen hilabeteetan egitea aurreikusia dago (Memoriako 4.5.2 atala eta VI. Eranskina: Baliabideen esleipenak eta erreserbak).

Baliabide hidrikoen eta erabilera desberdinetarako – herri-, industria-, nekazaritza-, eta abarrerako – diren ur-eskarien artean dagoen erlazioa aztertu da Plan Hidrologikoan kudeaketa unitateari begira –hau da, unitate hidrologikoari edo ustiapen sistemari –, horretarako kudeaketa ereduak (AQUATOOL) erabiliz eta egoera desberdinetan izan litezkeen bilakaera-ikuspegiak txertatuz. Horretarako, aurretik, ur-masa ezberdinetako ekarpen eta emariak kalkulatu ziren, eredu hidrologikoak aplikatuta (TETIS). Azterlan horiek URAREN webgunean³ kontsulta daitezke.

² Kantauri Ekialdeko Demarkazio Hidrografikoaren Plan Hidrologikoaren Proiektua (berrikuspena 2015-2021)

³ http://www.uragentzia.euskadi.eus/u81-0003333/eu/contenidos/informacion/documentacion_plan_2015_2021/eu_def/index.shtml.

Horrela, TETIS Prezipitazio-Ekarpen eredutik eratorritako erregimen naturaleko ekarpenak urteko 1203 hm³ izatea aurreikusi da eta ur-eskariak, berriz, urteko 130 hm³.

Halaber, Plan Hidrologikoan ezarri ziren errespetatu beharreko emari ekologikoen erregimenak (EEE), egoera hidrologikoa arruntean, baita deklaraturako lehortearen ondoriozko larrialdi-egoeran ere. Horrela, Dibulgazio-dokumentuaren 2.3 atalean deskribaturako metodologia aplikatuta egin ziren azterlan teknikoak, eta horien emaitzen arabera, emari ekologikoen erregimenak ezarri ziren. Emari horiek Plan Hidrologikoaren barnean txertatu ziren, ondoren izapidetu eta Errege Dekretu izaerarekin onartzeko (ekainaren 7ko 400/2013 ED).

PHan ezarritako gutxieneko emari ekologikoak hiru moduluri egiten diote erreferentzia:

- Ur gutxiko modulua (uztaila, abuztua, iraila eta urria)
- Tarteko ur kopuruaren modulua (maiatza, ekaina, azaroa eta abendua)
- Ur askoko modulua (urtarrila, otsaila, martxoa eta apirila)

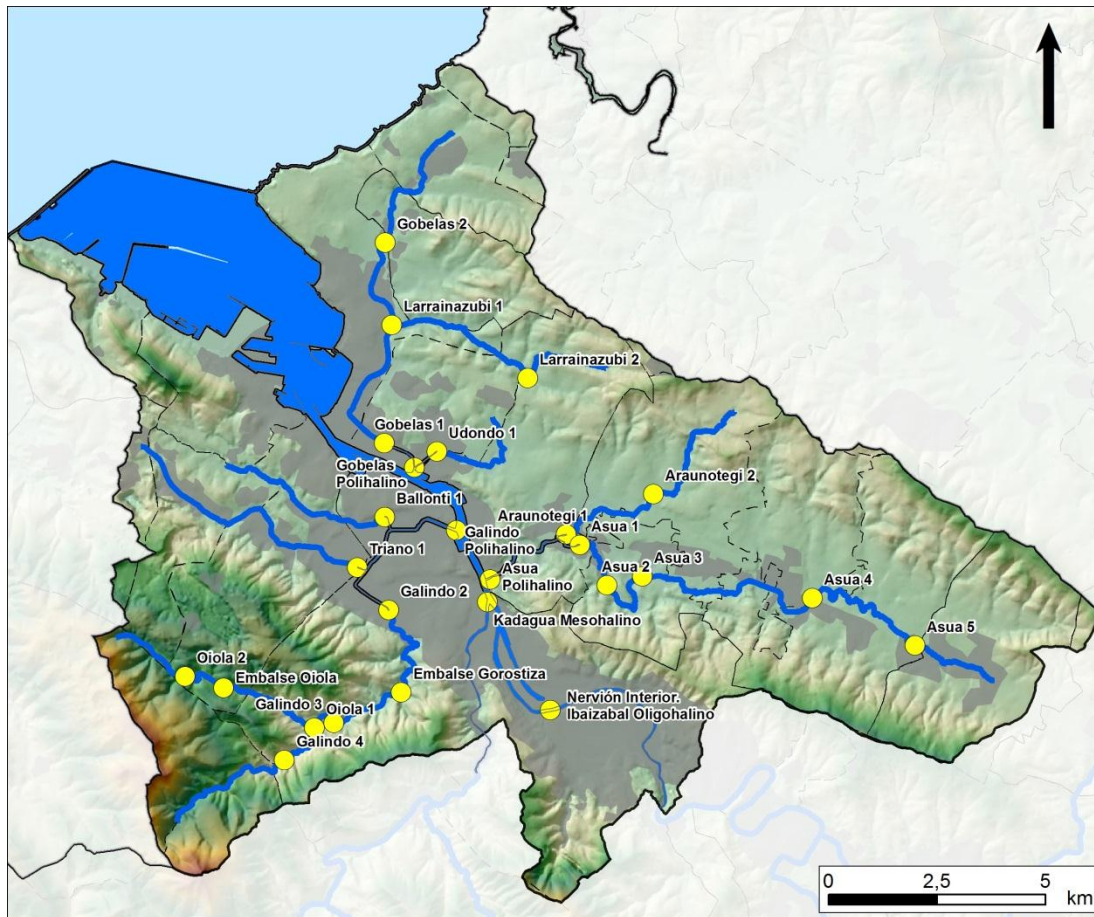
Aipatu Emari Ekologikoen Erregimenei dagokienez, Planaren berrikusketa-lanetan horiek hobetzeko azterlanak egin dira. Hobetzeko azterlan horien ondoriozko emari ekologikoak aplikatzekoak izango dira ere Hitzartze prozesu honetan, Araudiaren 15. artikulua ezartzen duenaren arabera.

1. taulan, Ibaizabal UHren EAeko barne arroen eremuan, ibai-tarteen eta trantsizio uren tarteen gutxieneko emari ekologikoak bildu dira (ohiko egoera hidrologikoan zein deklaraturako lehorteagatik larrialdi egoeran). Ur-masa horiek guztiak 2. irudian ikus daitezke. Halaber, informazio hori Uraren Euskal Agentziaren webgunean ere kontsulta daiteke, GIS aplikazioa erabilita. Berau, Hitzartze prozesu honen baitan garatu da, emakidadunei beren harguneez errespetatu beharreko emari ekologikoen erregimenei berri emateko.

Masa kodea	Masa izena	Tartea	Koordenatuak Ibaian beheko muturra (ETRS 89)		Arroaren azalera (km ²)	Gutxieneko emari ekologikoa (m ³ /s)					
			UTM X	UTM Y		Ohiko egoera hidrologikoa			Deklaraturako lehortearen ondoriozko larrialdi-egoera		
					Ur askokoak	Tarteko urak	Ur gutxikoak	Ur askokoak	Tarteko urak	Ur gutxikoak	
-	-	Ballonti 1	499.955	4.794.765	8,0	0,040	0,024	0,018	0,020	0,012	0,009
-	-	Triano 1	499.327	4.793.607	17,3	0,087	0,051	0,039	0,044	0,026	0,020
-	-	Udondo 1	501.163	4.796.282	5,4	0,014	0,009	0,006	0,007	0,004	0,003
ES111R074010	Galindo-A	Gorostizako urtegia	500.338	4.790.720	23,6	0,136	0,085	0,060	0,068	0,043	0,030
ES111R074010	Galindo-A	Loiolako urtegia	496.240	4.790.828	5,5	0,032	0,020	0,014	0,016	0,010	0,007
ES111R074010	Galindo-A	Galindo 2	500.049	4.792.622	28,4	0,164	0,102	0,072	0,082	0,051	0,036
ES111R074010	Galindo-A	Galindo 3	498.777	4.790.022	19,8	0,115	0,072	0,050	0,057	0,036	0,025
ES111R074010	Galindo-A	Galindo 4	497.643	4.789.159	8,5	0,049	0,031	0,021	0,024	0,015	0,011
ES111R074010	Galindo-A	Loiola 1	498.336	4.789.910	8,5	0,049	0,031	0,021	0,025	0,015	0,011
ES111R074010	Galindo-A	Loiola 2	495.356	4.791.094	3,5	0,020	0,013	0,009	0,010	0,006	0,004
ES111R074020	Asua-A	Araunotegi 1	504.143	4.794.368	12,1	0,061	0,036	0,028	0,031	0,018	0,014

Masa kodea	Masa izena	Tartea	Koordenatuak Ibaian beherako muturra (ETRS 89)		Arroaren azalera (km ²)	Gutxieneko emari ekologikoa (m ³ /s)					
						Ohiko egoera hidrologikoa			Deklaratutako lehortearen ondoriozko larrialdi-egoera		
						Ur askokoak	Tarteko urak	Ur gutxiak	Ur askokoak	Tarteko urak	Ur gutxiak
ES111R074020	Asua-A	Araunotegi 2	506.149	4.795.299	5,5	0,028	0,016	0,012	0,014	0,008	0,006
ES111R074020	Asua-A	Asua 1	504.454	4.794.121	56,3	0,284	0,166	0,128	0,142	0,083	0,064
ES111R074020	Asua-A	Asua 2	505.076	4.793.197	53,2	0,269	0,157	0,121	0,134	0,078	0,060
ES111R074020	Asua-A	Asua 3	505.894	4.793.395	51,4	0,260	0,152	0,117	0,130	0,076	0,058
ES111R074020	Asua-A	Asua 4	509.819	4.792.895	30,8	0,155	0,091	0,070	0,078	0,045	0,035
ES111R074020	Asua-A	Asua 5	512.186	4.791.808	7,6	0,038	0,022	0,017	0,019	0,011	0,009
ES111R074030	Gobela-A	Gobela 1	499.945	4.796.466	34,6	0,093	0,058	0,040	0,047	0,029	0,020
ES111R074030	Gobela-A	Gobela 2	499.966	4.801.098	10,3	0,028	0,017	0,012	0,014	0,009	0,006
ES111R074040	Larrainazubi-A	Larrainazubi 1	500.119	4.799.201	11,2	0,038	0,024	0,017	0,019	0,012	0,008
ES111R074040	Larrainazubi-A	Larrainazubi 2	503.256	4.797.967	5,0	0,017	0,011	0,007	0,009	0,005	0,004
ES111T068010	Barne-Nerbioi	Asua Polihalino	502.390	4.793.325	70,4	0,356	0,208	0,16	0,178	0,104	0,08
ES111T068010	Barne-Nerbioi	Galindo polihalino	501.612	4.79.4457	56,7	0,328	0,205	0,143	0,164	0,102	0,072
ES111T068010	Barne-Nerbioi	Gobelas Polihalino	500.642	4.795.912	47,8	0,129	0,08	0,056	0,065	0,04	0,028
ES111T068010	Barne-Nerbioi	Kadagua Mesohalino	502.324	4.792.807	580,6	2,6	1,968	1,315	1,3	0,984	0,658
ES111T068010	Barne-Nerbioi	Ibaizabal Oligohalino	503.776	4.790.313	1011	5,248	3,898	2,578	2,624	1,949	1,289

1. taula - Ibaizabal UHren EAeko barne arroen eremuko ur-masetako eta tarteetako gutxieneko emari ekologikoak



2. irudia - Ibaizabal UHren EAEko barne arroen eremuko emari ekologikoen puntuen kokalekuak, tarteka eta ur-masen arabera

3. Emakida-informazioaren azterketaren emaitzak

3.1. Sarrera

Dokumentu honekin batera aurkezten den Dibulgazio-dokumentuaren 3.6 atalean adierazten den moduan, Hitzartze prozesua urrats batzuen baitan garatuko da. Lehenengo urratsak parte-hartze publikora igorri aurretik dokumentazioa osatzeko hainbat azterlan egitea izango dira.

Hartara, Ibaizabal UHren EAEko barne arroen eremuan emakida-informazioa bildu ostean, Hitzartze prozesuaren 92 aprobetxamendu-xede identifikatu dira guztira azterlan-eremuan. Identifikatutako aprobetxamenduek titulu bat dute indarrean, baina ez dute espresuki adierazten Plan Hidrologikoan ezarritako emari ekologikoen erregimena bete behar dutenik, eta, hasiera batean, eskuragarri dagoen informazioaren arabera, ez dute ezaugarriak aldatzeko edo iraungitzeko espediente behar (Dibulgazio-dokumentuaren 3.6.1. atala).

Jarraian, aprobetxamendu horietan hainbat azterlan egin dira eta, horretarako, kontuan hartu dira Plan Hidrologikoaren informazioa eta Hitzartze prozesuaren helburu eta ardatzak (Dibulgazio-dokumentuaren 3.6.2 eta 3.6.3 atalak), baita dokumentu honen 4. atalean aipatutako sailkatzeko irizpideak ere.

Azterlan horien helburua izan da Ibaizabal UHren EAEko barne arroen eremuan gaur egun egiten diren erabilerei buruzko informazioa eskuratzea eta aprobetxamenduen hasierako sailkapen bat egitea, horietan emari ekologikoaren erregimenak izango lituzkeen eraginaren arabera eta ur-masen eta babestutako guneen ingurumen-helburuak betetzean izan dezaketen eraginaren arabera.

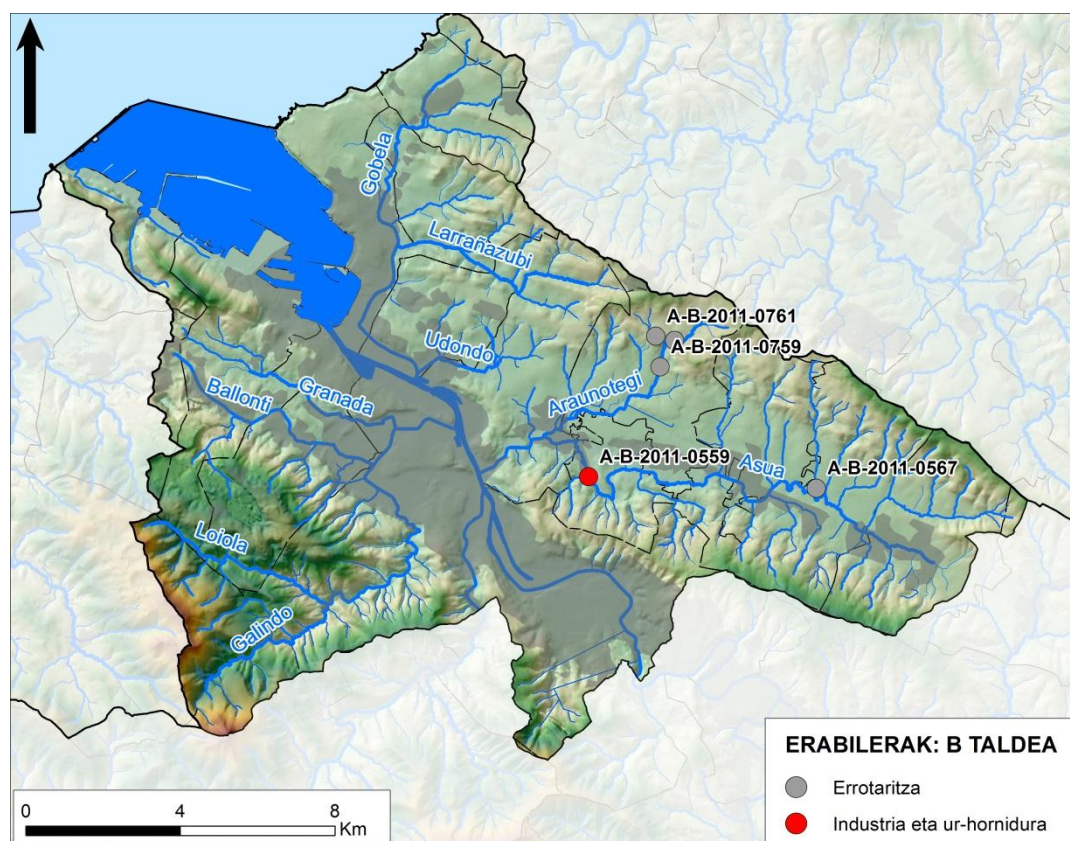
Horrela, hitzarmenerako aprobetxamenduak bi taldetan sailkatu dira. **A taldeko** aprobetxamenduak garrantzi txikikoak edo emari ekologikoak eraginkortasunez ezartzeko arazo handirik emango ez luketenak dira. Hala ere, kasu batzuetan, beharrezko gailuak jarriko dira, harguneetatik behera emariak errespetatzeko. Aldiz, **B taldeko** aprobetxamenduak, emari ekologikoak ezartzeak, kasu batzuetan, uraren erabileran eragin esanguratsuak izan ditzakeenak dira eta, beraz, ingurumen-helburuak betetzean eragin handiena eragin dezaketenak izango dira.

Jarraian bildu dira A eta B taldeetako aprobetxamenduen aurretiazko sailkapenaren emaitzak, baita hitzarmena gauzatzeko azterlan-eremuan uraren egungo erabilerari dagozkion ondorioak ere.

3.2. Ur-aprobetxamenduen sailkapena (A eta B taldeak)

Aurreko atalean adierazitakoari jarraiki, hitzarmena gauzatzeko 92 aprobetxamenduetatik 88 aprobetxamendu A taldean txertatu dira, eta 4 bakarrik B taldean. Hori egiteko, dokumentu honetako 4. atalean xehe azaldutako irizpideak aplikatuta egin da.

I eta II. eranskinetan bildu dira bi taldeei dagozkien ur-aprobetxamenduak eta 3. irudian B taldeko aprobetxamenduen harguneen kokapena, horren erabilera zehaztuz.



3. irudia – B taldeko aprobetxamenduen ur-harguneen kokapena.

3.3. Uraren erabileren ezaugarriak

Uraren erabilerei dagokienez, atal honetan laburbildu dira datu esanguratsuenak (ezarritako emari ekologikoak, emandako bolumenak, kontsumo-erabilerak eta kontsumorako ez direnak, uraren helmuga, etab.). Zehazki deskribatu dira aprobetxamendu esanguratsuenak, B taldean txertatu direnak.

Emakida-tituluan ezarritako emari ekologikoa

A eta B taldeetan txertatutako 92 aprobetxamenduetatik, % 7k baino ez zituen zehaztuta emari ekologiko zehatzak emakida-tituluan (7 aprobetxamenduk) eta 5 aprobetxamenduk berriz, ingurumen-emarien errespetuari buruzko aurreikuspen orokorrak zituzten. Aprobetxamendu horiek taula honetan bildutakoak dira.

ESPEDIENTEA	GAIA	TITULARRA	EMARI EKOLOGIKOA (EMAKIDA-TITULUA) (l/s)		
			UR ASKOKOAK	TARTEKO URAK	UR GUTXIKOAK
A-B-2011-3041	Peñas negras iturburuko 3 l/s ur-aprobetxamendua, herri-hornidurarako. Galdames	Bilbao Bizkaia Ur Partzuergoa	0,2	0,4	0,6
A-B-2011-1590	Asua ibaiko 2,9 l/s bat-bateko gehienezko emariaren ur-aprobetxamendua (8 orduz), industria-erabileretarako. Zamudio	Olea, S.A. gasolina-zerbitzugunea	85	85	85
A-B-2011-1551	Basobalza erreka 0,40 l/s ur-aprobetxamendua ureztatze-erabilerarako. Lezama	Rosa María Olabarrieta Galdona	8	8	8
A-B-2011-1580	Asua ibaiko 3,47 l/ bat-bateko gehienezko emariaren ur-aprobetxamendua (egunean 28 min.), ureztatze-erabilerarako. Sondika	Ignacio Ibarrodo Sagardui	331	331	331
A-B-2011-1555	Qebranta erreka 2 l/s bat-bateko gehienezko emariaren ur-aprobetxamendua (egunean 8 min.), ureztatze-erabilerarako. Barakaldo	José Antonio Aldecoa Bringas	0,5	0,5	0,5
A-B-2011-1449	Lauros erreka ur-aprobetxamendua, ureztatze-erabilerarako. Loiu	Eva Fuentes Lazpita	19,2	19,2	19,2
A-B-2011-1553	Lauros erreka ur-aprobetxamendua, ureztatze-erabilerarako. Loiu	Eva Fuentes Lazpita	3	3	3
A-B-2011-3044	Galería Arnabaleko 2 l/s ur-aprobetxamendua, larrialdietan herri-hornidurarako. Trapagaran	Barakaldoko Udala	Hargune-puntutik ibaian behera beti mantendu beharko da emari zirkulatzailerik bat; gutxienez, iturburuan erabilgarri dagoen emariaren herena izan beharko du.		
A-B-2011-1101	Urgoiti erreka 0,28 l/s ur-aprobetxamendua, industria-erabileretarako. Bilbao	Hanson Hispania, S.A.	Ibaian behera emari zirkulatzailerik utzi beharko da.		
A-B-2011-1626	Dañoko auzoan dagoen Ereñotzaga erreka ur-aprobetxamendua, ureztatze-erabilerarako. Zamudio	Benito Gorbea Llano eta Raquel Arribas Larragan	Hargune-puntutik ibaian behera beti mantendu beharko da une horretan dagoen edo erabilgarri den emariaren erdia, baldin eta arrain populazioa daukan ibaia bada edo horretarako gaitasuna bada (emari etengabea edo ia etengabea duen ibaia eta erreka); eta emariaren heren bat mantendu beharko da iturrietan eta aldi baterako erreka-eremuetan.		
A-B-2011-1496	Errekatxo auzoan dagoen Carrascal erreka 0,02 l/ bat-bateko gehienezko emariaren ur-aprobetxamendua, abeltzaintza erabileretarako. Barakaldo	José Antonio Aldecoa Bringas	Ibaian behera emari zirkulatzailerik utzi beharko da.		
A-B-2011-0751	Leioa erreka 0,74 l/s bat-bateko gehienezko emariaren ur-aprobetxamendua, energia-erabileretarako. Leioa	Leioako Udala	Hargune-puntutik ibaian behera emari zirkulatzailerik bat utzi beharko da, eta ezingo da inoiz izan 0,05 l/s baino gutxiagokoa, batik bat agorraldietan.		

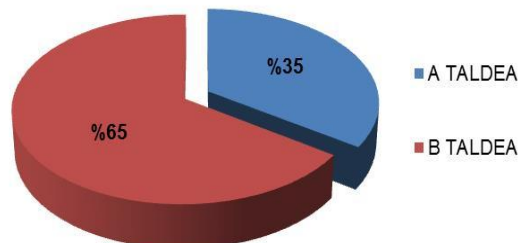
2 . taula - Emakida-tituluetan adierazitako emari ekologikoak

Emandako bolumena

Emandako bolumena emakida-tituluko funtsezko elementuetako bat da. Halaber, funtsezko datua da aprobetxamenduek ingurumen-helburuak betetzean duten eragina edo emari ekologikoen erregimena ezartzeak uraren erabileren gainean izango dituen ondorioak aztertzerakoan.

A eta B taldeen barruan dauden 92 aprobetxamenduei emandako ur-bolumena urteko 45,8 hm³ da. Guztizko horretatik, % 65 B taldeko 4 aprobetxamenduei dagokie eta gainontzeko % 35 (urteko 15,83 hm³) A aldeko 88 aprobetxamenduen artean banatzekoa da. (4. irudia).

EMANDAKO BOLUMEN GUZTIZKOA



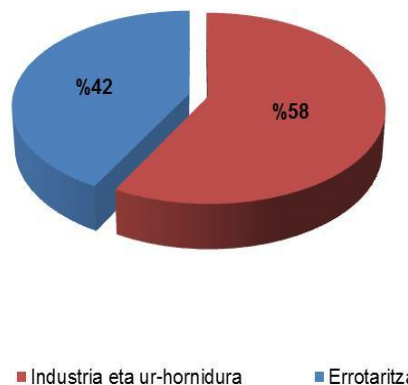
4. irudia – A eta B taldeetan emandako guztizko bolumena

Kontsumo-erabilerak eta kontsumorakoak ez direnak. Uraren erabilerak.

4. irudian ikusten den moduan, Prozesuan sartutako aprobetxamenduetan, emandako baliabidearen % 65 B taldeko aprobetxamenduei dagokie. Halaber, B taldekoei emandako guztizkotik, % 42 kontsumorako ez diren erabileretarako litzateke; zehazki, hiru errotaritzarako, eta gainerako % 58 kontsumo-erabilerarako, konkretuki, herri-hornidurarako eta industria-erabilerarako.

3. irudian B taldera gehitutako aprobetxamenduen bilketarako kokapena adierazi da, baita erabilera nagusiak ere.

B TALDEKO ERABILERA



5. irudia – B taldeko kontsumo erabilerak

4. Emakida-informazioa aztertzean aprobetxamenduak sailkatzeko irizpideak

Atal honetan biltzen dira aprobetxamenduak sailkatzeko irizpideak, horietan emari ekologikoaren erregimena ezartzeak izango lituzkeen eraginen arabera eta ur-masen eta babestutako guneen ingurumen-helburuak betetzean izan dezaketen eraginaren arabera.

Aprobetxamenduak aztertzeo jarraian aipatzen diren berariazko irizpideak erabili dira, eta Dibulgazio-dokumentuaren 3.6.2 eta 3.6.3 ataletan aipatutako irizpide orokorrak. Azterlan horren ondorio izan da emakidak A eta B taldeetan sailkatzea (3.2 atala eta I eta II. atala).

3.1 atalean adierazten den moduan, A taldeko aprobetxamenduak, hasiera batean, emari ekologikoen erregimenarekin bateragarriak dira, hau da, ez da aurreikusten emari horiek eraginkortasunez ezartzeko arazorik gertatuko denik. B taldeko aprobetxamenduetan, aldiz, emari ekologikoen erregimena ezartzerakoan arazoak izan litezke, batik bat, ur-erabileren muga esanguratsuengatik, hargune edo erregulazio azpiegiturak egokitzeo zailtasun teknikoengatik, etab. Bestalde, ur-masa eta babestutako guneen ingurumen-helburuak betetzean eragin gehien izan dezaketenak dira azken horiek (B taldeko aprobetxamenduak).

Ibaizabal UHren EAEko barne arroen eremuan erabilitako berariazko irizpideak honako hauek dira:

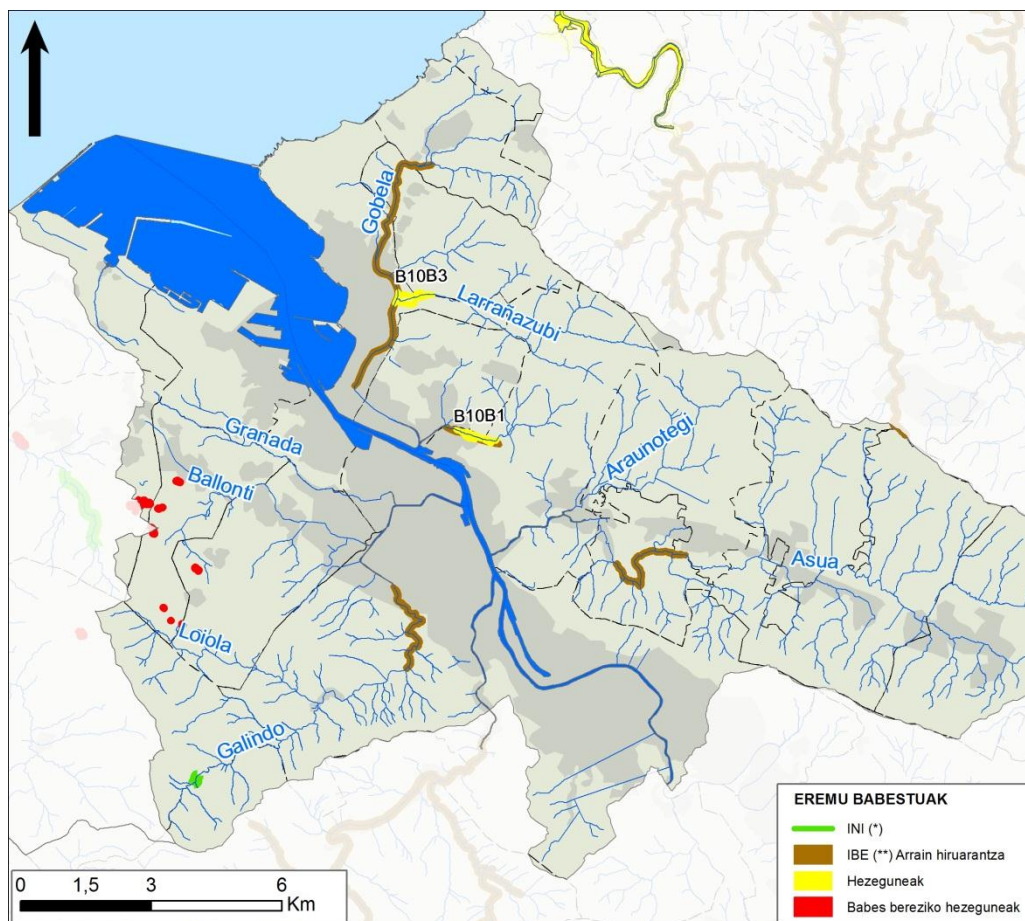
Lehenengo irizpidea: *Ramsar Hitzarmenaren arabera, Natura 2000 Sarean* edo Nazioarteko garrantziko hezeguneen zerrendan dauden kokapen edo atxikipen-guneak.

Ibaizabal UHren EAEko barne arroen eremuan ez dago *Natura 2000 Sarean* edo Ramsar hezeguneen zerrendan sartuta dagoen gunerik.

Bigarren irizpidea: Eremu Babestuen Erregistroko beste gune batzuetako aprobetxamenduen kokapen edo eragina: hezeguneak, ibai-erreserba naturalak eta natura- edo ingurumen-intereseko zatiak eta espezie mehatxatuen interes bereziko eremuak bezalako beste batzuk, e.a.

Ibaizabal UHren EAEko barne arroen eremuan (B10B3) Bolue bailarako istilak eta (B10B1) Astrabudua ibarreko hezegunea daude, Hezeguneen Estatuko Inbentarioaren barne daudenak. Horrez gain, babes bereziko hezegune batzuk daude, zehazki, (DB10) Urtuellako urmaelak, (DB 3) San Benitoko urmaela, (DB1_01 a DB1_05) Aranako putzua, (DB2) Redondo putzua, (DB11) Trianoko putzua, (DB16) Burtzakoko urmaela, (DB17_01tik DB17_03ra) Hilerriko baltsak. Beste aldetik, interes naturaleko ibai-tarte bat dago, hots, Galindo-A ur-masan Castaños ur-jauzia. Eta bukatzeo, espezie mehatxatuen interes bereziko eremuei dagokienez aipatzeko dugu Arrain hiruarantza, Galindo-2, Asua 3 eta 2, Udondo 1 eta Gobela 2 eta 1 tarteetan.

Hurrengo irudian bildu dira Ibaizabal UHren EAEko barne arroen eremu babestuak.



6. irudia – Ibaizabal unitate hidrologikoaren EAeko barne arroen eremu babestuak. (*)INI Interes naturaleko ibai-tarteak; (**)IBE Interes bereziko eremuak

Hirugarren irizpidea: Urteko bolumenak eta emakida-tituluetan emandako emariak.

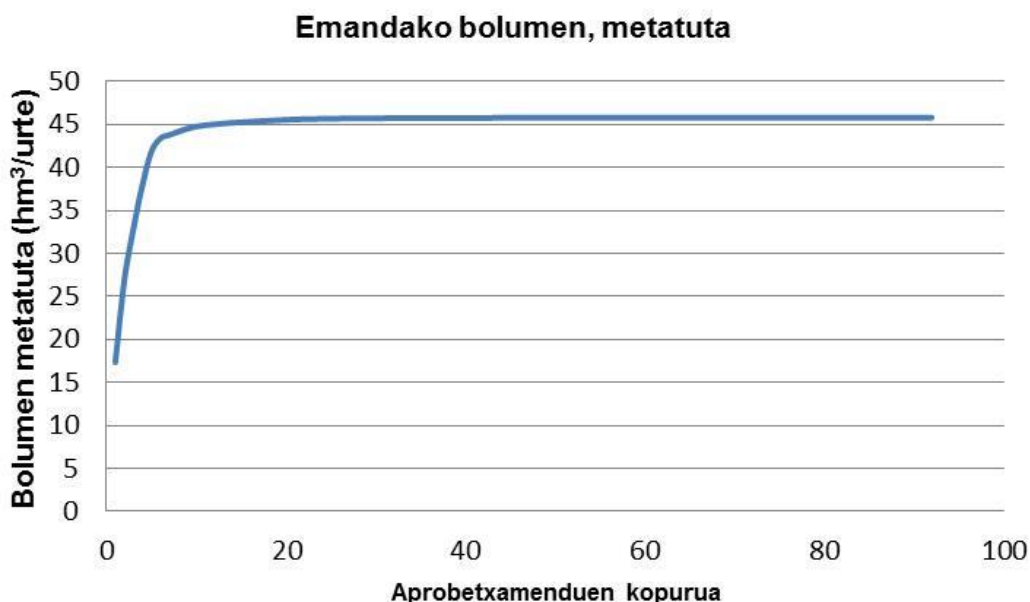
Hirugarren irizpide hau erabakigarria da emaria prozesu ekologikoen faktore antolatzaileetako den unetik, eta, beraz, emarien erregimenean aldaketak egiteak ekosistemaren egoeran eta kontserbazioan eragin handia izan dezake. Halaber, funtsezko datua da, ingurumen-helburuak betetzean aprobetxamenduek duten eraginaz gain, uraren erabileren gainean emari ekologikoen erregimena ezartzeak izan ditzakeen eraginak aztertzeke ere.

Hirugarren atalean aipatu den moduan, emakida-informazioa bildu eta hautatutakoan, hitzarmenerako 92 aprobetxamendu identifikatu dira. Aprobetxamendu horietan emandako ur-bolumena, guztira, urteko 45,8 hm³ da.

Hirugarren irizpide hori aplikatzeko, azterketa bat egin da eta, horri esker, kalkulu globala eginda, EAeko barne arroen eremuko Hitzartze prozesuko aprobetxamenduei emandako guztizko bolumenetik, % 5a gaintzen ez duten garrantzi gutxiko aprobetxamenduak identifikatu ahal izan dira. Hau da, aprobetxamendu horietatik hartuko litzatekeen ur kantitatea ez litzateke iritsiko urteko 2,45 hm³-ra, aipatutako %5era hain zuzen ere.

Egindako azterketatik 86 aprobetxamendu lortu dira. Aprobetxamendu horiek, behin-behinekoz, A taldearen barnean txertatu dira, "eragin" bateratua, emandako ur-bolumenaren arabera, garrantzi txikikoa baita. Gainerako 6 aprobetxamenduak, B taldera txertatuko lirateke, emari eta bolumena, hasiera batean, esanguratsua litzatekeelako.

Honako irudi honek hirugarren irizpide hori abiapuntu hartuta egindako azterketaren emaitzak biltzen ditu. Horrela, 92 aprobetxamenduetatik, 6 aprobetxamenduek urteko 43,36 hm³ bolumena osatzen dute. Gainerakoek, hain zuzen ere, 86 aprobetxamenduek alegia, urtean 2,44 hm³ emandako guztizko bolumena lukete, lehen aipatu dugun emandako guztizko bolumenaren %5era heltzen ez den balioa.



7. irudia – Bolumen metatua, hitzartutako emakiden kopuruaren arabera

Laugarren irizpidea: Ur-masen egoera ekologikoa eta ingurumen-helburuak.

Irizpide honen arabera, egoera onean dauden ur-masak lehenetsiko dira degradazioa ekidite aldera. Ibaizabal UHren EAEko barne arroen eremuan, Larrainazubi-A ur-masak egoera ekologiko "ona" dauka eta Galindo-A ur-masak ahalmen ekologiko "ona" dauka. Bestalde, Gobela-A eta barne-Nerbioi ur-masak ahalmen ekologiko "neurritzkoa" dute eta Asua-A ur-masak ahalmen ekologiko "eskasa" dauka.

Bosgarren irizpidea: *Baliabide-eskari* ereduak erabili, ezarritako emari ekologikoen erregimenean hargune jakin batzuek duten eragina baloratzeko.

Azkenik, aurreko irizpideez gain, kontuan hartu beharreko faktoreen artean aintzat hartu dira, besteak beste: kontsumo-erabilerarako diren ala ez, ura zein erabilera motatarako bideratuko den (herri-, etxe-, industria-, energia-, nekazaritza- eta abeltzaintza-hornidurararako, etab.) eta erroten kasuan, gerta daitekeen ekoizpenaren murrizpena.

Hortaz, aurreko irizpideak kontuan hartuta Hitzartze prozesurako aprobetxamenduak aztertu ostean, 88 aprobetxamendu txertatu dira A taldean (I. eranskina) eta 4 aprobetxamendu B taldean (II. eranskina).

5. Ezartze Planerako eta Kudeaketa Malgurako Proposamenak

Dibulgazio-dokumentuaren 3.4 atalak biltzen duen moduan, emari ekologikoen erregimena errespetatzeak uraren erabilera nabarmen mugatzea edo ingurumen-helburuak betetzean eragin handiagoa izan dezaketela aurreikusten den aprobetxamenduen kasuan, beharrezkoa da aurretik zeuden uren eskubideak eta emari ekologikoak bateragarri izaten lagunduko duten alternatibak garatzea. Aprobetxamendu horiek, orokorki, B taldean sailkatu dira eta II. eranskinean bildu dira.

Bateragarri egiteko proposamenak aurreratu baino lehen (horietako batzuk adibide modura txertatu dira 3.4 atalean) gogorarazi beharko litzateke Hitzartze prozesua garatzeko kontuan hartu behar dela, uraren erabilerez gain, baita emakida-erregimena eta jardunbide egokiak ere; elementu horiek gidatu beharko dute alternatiba ezberdinen azterketa, bateragarritasuna lortzeko, batez ere, arazo konplexuenen kasuan.

Ibaizabal UHren EAEko barne arroen eremuan, B taldeko aprobetxamenduekin zerikusia duten arazoez, batik bat, lotura dute kontsumorako ez diren aprobetxamenduekin (4 errota) eta industria-erabilerarako eta herri-hornidurarako aprobetxamendu batekin.

Aipatutako erabilerei dagokienez, aprobetxamenduen egoera aztertuko da eskura dagoen informazioa erabiliz, eta horrela balegokio, aurretik emandako bolumenak egungo ustiapenaren ezaugarrietara egokitzea proposatuko da.

Dibulgazio-dokumentuak dakarrenari jarraituz (3.6.7 atala), parte hartze aktiborako aldi hartuko dira kontuan proposamen horiek; hau da, B taldeko zenbait aprobetxamenduren titularrekin egin beharko diren bileren bidez landatuko dira, aipatu emakidetan emari ekologikoen erregimena ezartzen lagunduko duten adostasunak, ahal den heinean, lortze aldera.

Alternatiba horiez gain, Hitzartze prozesu honetan zehar, emari ekologikoen erregimenarekin bateragarri egin nahi diren aprobetxamendu edo aprobetxamendu-taldeen berariazko arazoei egokitutako beste alternatiba batzuk ere sor daitezke, esku hartzen duten aldeentzat ahalik eta egokienak izanik.

6. Ondorioak

Ibaizabal unitate hidrologikoan EAEko barne arroen eta erkidego arteko arroen eremuek bat egiten duten unitatea da, eta unitate horren eskumena Uraren Euskal Agentziak eta Kantauriko Konfederazio Hidrografikoak dute. Bestalde, dokumentu honen xede den EAEko barne arroen eremuaren ezaugarria da biztanleriaren kopuru handia (barnean sartzen da Bilboko Metropolia edo Bilboaldea) eta bertako eskariak erkidego arteko arroen eremuetan dauden harguneen bidez hornitzen dira. Hargune horiek aipatutako konfederazioak Hitzartze prozesurako aurkeztutako dokumentazioan daude. Era berean, hargune txiki osagarriak daude, baita industria-erabilerarako beste batzuk ere, horiek guztiak EAEko barne arroen eremuan.

Egoera hori kontuan izanik, hitzartze prozedurarako bi administrazio hidraulikoek egindako dokumentuak koordinatu egin dira, interakzio-elementuak direla eta, izan beharreko koherentzia bermatzen duten konponbideak ematearren. Erkidego arteko arroen eremuari buruzko informazioa Kantauriko Konfederazio Hidrografikoaren webgunean⁴ ikus daiteke.

Ibaizabal UHren EAEko barne arroen eremuko Hitzartze prozesuaren emakida-informazioa aztertzean, kontuan hartu dira uraren egungo erabilerak, emakida-erregimena eta jardunbide egokiak. Halaber, uraren aurreko eskubideen eta emari ekologikoen erregimenak bateragarri egiteko, azterketa-eremuaren eta emandako ur-aprobetxamenduen ezaugarriak aztertu dira, baita Plan Hidrologikoaren informazioa ere (baliabideak, eskariak, emari ekologikoak, etab.) eta, identifikatutako arazo ezberdinen arabera, proposamen ezberdinak luzatu dira, ur-aprobetxamendu eta emari ekologikoak bateragarri izatea lortzeko.

Laburbilduz, indarrean dauden emakidei 400/2013 Errege Dekretuaren 15. artikulua betez emari ekologikoen erregimena ezartzeko garatzen ari den Hitzartze prozesuaren emaitza modura, ur-aprobetxamenduek kontuan hartu beharreko emari ekologikoen erregimenak eta preskripzioak honako hauek izango dira:

6.1. A taldearen baitako ur-aprobetxamenduak

- a) Hargunearen edo harguneen ibaian behera dagoen puntuan aprobetxamenduek errespetatu beharreko emari ekologikoak dokumentu honen lehenengo taulan jasotakoetan aplikatu beharrekoa izango dira (2. irudia). Taula horretan bildu dira aintzat hartutako azaleko ur edo ur-masaren ibaian beherako muturrari dagozkion gutxieneko emari ekologikoak.
- b) Dokumentu honen lehenengo taulan agertzen diren puntuekin bat ez datozen kasuetarako, harguneetan bermatu beharreko emari ekologikoen ezarpena Plan Hidrologikoaren araudiak jarraiki egingo da. Araudi horretan 4 kasu bildu dira, emari ekologikoak zehaztuta dauden puntuei dagokienez harguneen kokapenaren arabera edo azaleko urak zati batean edo osorik lurrazalean sartu daitezkeen iturburu eta guneen arabera.
- c) Aurreko hori aplikatzeko, A taldeko aprobetxamenduen tituludunei dagozkien harguneetan errespetatu behar dituzten emari ekologikoen erregimenaren berri emateko, URaren [webgunean](#) eta Hitzartze prozesu honetan zehar, aplikazio informatiko bat jarri da abian. Horri esker, GIS bisorearen bidez, modulu ezberdinetarako (ur gutxiko, tarteko ur kopuruaren eta ur askoko moduletarako) eta ohiko egoera hidrologikoan zein deklaraturako lehorategatiko larrialdi egoeran, emari ekologikoen erregimenaren balioen berri ematen da, hargunearen kokapena abiapuntu hartuta. Tresna horren bitartez, aprobetxamenduen tituludunek beren harguneak koka ditzakete kontsultarako hainbat tresna erabilita (udalerrri, gunea, erreka, UTM koordinatuak) eta errespetatu beharreko gutxieneko emari

⁴ <https://www.chcantabrico.es/index.php/es/actuaciones/planificacionhidrologica/planes-hidrologicos-2009-2015/implantacion-del-regimen-de-caudales-ecologicos>

ekologikoen berri izango dute. Bisore horretan daude berau kontsultatzeko jarraibideak.

- d) A taldean txertatutako Ibaizabal UHren EAEko barne arroen eremuko ur-aprobetxamenduetarako Hitzartze prozesua (URaren zuzendari nagusiaren ebazpenaren argitalpena) amaitu eta gehienez 6 hilabeteko epean, titularrak eginda izan beharko ditu gutxieneko emari ekologiko horiek bete daitezen beharrezko jarduketak, baldin eta titularrari epea luzatu zaion jakinarazpenik izan ez badu, betiere.

6.2. B taldearen baitako ur-aprobetxamenduak

- a) Hargunetik edo harguneetatik ibaian behera dagoen puntuan aprobetxamenduek errespetatu beharreko emari ekologikoak dokumentu honetako II. eranskinean aipatutakoak dira.
 - b) Aprobetxamendu bakoitzarentzako Ezartze Planaren preskripzioei dagokienez, dokumentu honen 5. atalean adierazitakoa ezarriko da. Bertan biltzen dira B taldeko aprobetxamenduei dagokienez identifikatutako arazoentzako proposamenak. Helburua aurretik dauden uren eskubideak eta emari ekologikoak bateragarri egiteko aurrera egitea da.
 - c) Halaber, gutxieneko emari ekologikoak errespetatze aldera harguneak egoki daitezen gehieneko epea dagokion protokolo batek ezarriko du edo, horrelakorik ezean, delako aprobetxamenduaren Hitzartze prozesuari amaiera ematen dion ebazpenak.
-

I. ERANSKINA: A taldean sailkatutako ur-aprobetxamenduen zerrenda.

Zk.	ESPEDIENTEA ERREFERENTZIA	GEHIENEZKO EMARIA (l/s)	BATEZ BESTEKO EMARIA (l/s)	HARGUNEA	ERABILERA	TITULARRA	UDALERRIA
1	A-B-2011-0620	300	-	El Regato (Galindo)	Industria-erabilerarako	ArcelorMittal Sestao, S.L.	Barakaldo
2	A-B-2011-1386	0,04	0,04	La Quebranta	Nekazaritza eta abeltzaintzarako (ureztatze-erabilera kanpo), herri-hornidurarako	Quebanta ur-erabiltzaileen elkarte	Barakaldo
3	A-B-2011-1496	0,02	0,02	Carrascal	Nekazaritza eta abeltzaintzarako (ureztatze-erabilera kanpo)	José Antonio Aldekoa Bringas	Barakaldo
4	A-B-2011-1523	0,003	0,003	Carrascal	Nekazaritza eta abeltzaintzarako (ureztatze-erabilera kanpo)	Castaños ur-erabiltzaileen elkarte	Barakaldo
5	A-B-2011-1525	-	0,057	Mingorreka	Nekazaritza eta abeltzaintzarako (ureztatze-erabilera kanpo), nekazaritzako lurak ureztatze	Andrés Castaños Sanz	Barakaldo
6	A-B-2011-1555	1,38	0,04	La Quebranta	Nekazaritzako lurak ureztatze	José Antonio Aldecoa Ringas	Barakaldo
7	A-B-2011-1655	13	-	Castaños	Industria-erabilerarako	ArcelorMittal Sestao, S.L.	Barakaldo
8	A-B-2011-2169	0,017	0,017	0117 Iturburu	Herri-hornidurarako	Bizkaiko Foru Aldundia	Barakaldo
9	A-B-2011-2958	0,02	0,02	0091 Iturburu	Nekazaritza eta abeltzaintzarako (ureztatze-erabilera kanpo), nekazaritzako lurak ureztatze	Pilar Urioste La Cuadra	Barakaldo
10	A-B-2011-0229	0,312	-	Arene	Herri-hornidurarako, nekazaritzako lurak ureztatze	Pedro De Icaza y Gangoiti	Berango
11	A-B-2011-0896	0,174	-	Mastin	Herri-hornidurarako	Pedro De Icaza y Gangoiti	Berango
12	A-B-2011-1400	0,19	0,19	Itxe	Nekazaritzako lurak ureztatze	José Antonio Ugarte Lopategui	Berango
13	A-B-2011-2184	0,057	0,057	0171 Iturburu	Herri-hornidurarako, nekazaritzako lurak ureztatze	Ur-erabiltzaileen elkarte	Berango
14	A-B-2011-2185	0,025	0,025	0137 Iturburu	Herri-hornidurarako	Aldecoa y Cía, S.A.	Berango
15	A-B-2011-2186	0,025	0,025	0135 Iturburu	Herri-hornidurarako	Aldecoa y Cía, S.A.	Berango
16	A-B-2011-2187	0,006	0,006	0156 Iturburu	Herri-hornidurarako	Rafael Lartategui Argaluz eta beste bat	Berango
17	A-B-2011-0333	2	-	Parador nuevo	Herri-hornidurarako	Félix De Mendirichaga	Bilbao
18	A-B-2011-0882	11,4	-	Kadagua / Izenik gabe	Beste erabilera batzuk	Cementos Portland de Lemona, S.A.	Bilbao
19	A-B-2011-0923	0,005	-	Palatukoerreka	Herri-hornidurarako	Casiano Meso Alabarrieta	Bilbao
20	A-B-2011-1157	4,5	-	Asua	Industria-erabilerarako	Industrias Domésticas, S.A.	Derio
21	A-B-2011-1158	8	-	Asua / Izenik gabe	Industria-erabilerarako	Compañía de Menaje Doméstico, S.L.	Derio
22	A-B-2011-2285	0,011	0,011	0220 Iturburu	Nekazaritza eta abeltzaintzarako (ureztatze-erabilera kanpo), herri-hornidurarako	Santos Aurrecoechea Larrasquitu	Derio
23	A-B-2011-2286	0,083	0,083	0228 Iturburu	Nekazaritza eta abeltzaintzarako (ureztatze-erabilera kanpo)	Ramón Basaras Larrabe	Derio

Emari ekologikoen erregimena ezartzeko Hitzartze prozesua
Kantauri Ekialdeko Demarkazio Hidrografikoa. EAeko Barne Arroen eremua

Zk.	ESPEDIENTEA ERREFERENTZIA	GEHIENEZKO EMARIA (l/s)	BATEZ BESTEKO EMARIA (l/s)	HARGUNEA	ERABILERA	TITULARRA	UDALERRIA
24	A-B-2011-2287	0,05	0,05	0226 Gaztainundi iturburua	Herri-hornidurarako	Ramón Basaras Larrabe	Derio
25	A-B-2011-2288	0,017	0,017	0256 Iturburua	Nekazaritza eta abeltzaintzarako (ureztatze-erabilera kanpo), herri-hornidurarako	Sabino Goikoetxea Zaramona	Derio
26	A-B-2011-2831	0,032	0,032	0295 Iturburua	Herri-hornidurarako	Tomás Atela Goicoechea	Derio
27	A-B-2011-2907	0,03	0,03	0306 Iturburua	Herri-hornidurarako, nekazaritzako lurak ureztatzeko	Juan Martín Martín Abona Ipiña	Derio
28	A-B-2011-0005	-	3,64	6869 Martiartu iturburua	Herri-hornidurarako	Martuberri, S.A.	Erandio
29	A-B-2011-1101	0,28	-	Urgoti	Industria-erabilerarako	Hanson Hispania, S.A.	Erandio
30	A-B-2011-1486	-	0,05	Akarlanda	Nekazaritzako lurak ureztatzeko	Pablo Gridelmo Petrement	Erandio
31	A-B-2011-1662	0,13	-	Uriarte	Herri-hornidurarako	Erandioko Udala	Erandio
32	A-B-2011-1663	0,08	-	Orrekako iturri	Herri-hornidurarako	Erandioko Udala	Erandio
33	A-B-2011-1669	0,44	-	Lapuritirri	Herri-hornidurarako	Erandioko Udala	Erandio
34	A-B-2011-2370	0,02	0,02	0204 Iturburua	Nekazaritza eta abeltzaintzarako (ureztatze-erabilera kanpo), herri-hornidurarako	Pedro María Bilbao Villalabeitia	Erandio
35	A-B-2011-2371	0,03	0,03	0279 Iturburua	Nekazaritza eta abeltzaintzarako (ureztatze-erabilera kanpo), herri-hornidurarako, nekazaritzako lurak ureztatzeko	Carmen Iturriaga Dañobeitia	Erandio
36	A-B-2011-2372	0,03	0,03	0282 Iturburua	Nekazaritza eta abeltzaintzarako (ureztatze-erabilera kanpo), herri-hornidurarako, nekazaritzako lurak ureztatzeko	Carmen Iturriaga Dañobeitia	Erandio
37	A-B-2011-2373	0,03	0,03	0281 Iturburua	Nekazaritza eta abeltzaintzarako (ureztatze-erabilera kanpo), herri-hornidurarako, nekazaritzako lurak ureztatzeko	Carmen Iturriaga Dañobeitia	Erandio
38	A-B-2011-2374	0,03	0,03	0287 Iturburua	Nekazaritza eta abeltzaintzarako (ureztatze-erabilera kanpo), herri-hornidurarako, nekazaritzako lurak ureztatzeko	Carmen Iturriaga Dañobeitia	Erandio
39	A-B-2011-2375	0,03	0,03	0278 Iturburua	Nekazaritza eta abeltzaintzarako (ureztatze-erabilera kanpo), herri-hornidurarako, nekazaritzako lurak ureztatzeko	Carmen Iturriaga Dañobeitia	Erandio
40	A-B-2011-2376	2,75	2,75	0188 Martiartu iturburua	Herri-hornidurarako	Martuberri, S.A.	Erandio
41	A-B-2011-2895	0,085	0,017	0187 Iturburua	Herri-hornidurarako	Rafael Goikoetxea Eguzkiza	Erandio
42	A-B-2011-2990	0,017	0,017	0177 Iturburua	Nekazaritza eta abeltzaintzarako (ureztatze-erabilera kanpo), herri-hornidurarako, nekazaritzako lurak ureztatzeko	Bernardo Agara Maritorea	Erandio
43	A-B-2011-2991	0,017	0,017	0174 Iturburua	Nekazaritza eta abeltzaintzarako (ureztatze-erabilera kanpo), nekazaritzako lurak ureztatzeko	Juan Miguel Beitia Larrazabal	Erandio

Emari ekologikoen erregimena ezartzeko Hitzartze prozesua
Kantauri Ekialdeko Demarkazio Hidrografikoa. EAEko Barne Arroen eremua

Zk.	ESPEDIENTEA ERREFERENTZIA	GEHIENEZKO EMARIA (l/s)	BATEZ BESTEKO EMARIA (l/s)	HARGUNEA	ERABILERA	TITULARRA	UDALERRIA
44	A-B-2011-2992	0,052	0,052	0172 Iturburua	Nekazaritza eta abeltzaintzarako (ureztatze-erabilera kanpo), herri-hornidurarako	Bekotroka ur-erabiltzaileen elkarte	Erandio
45	A-B-2011-2993	0,028	0,028	0182 Iturburua	Nekazaritzako lurak ureztatzeko	Alfonso Uriarte Martin	Erandio
46	A-B-2011-3011	0,140	0,028	0189 Iturburua	Nekazaritza eta abeltzaintzarako (ureztatze-erabilera kanpo), herri-hornidurarako, nekazaritzako lurak ureztatzeko	Sabino Ibarlucea Lopategui	Erandio
47	A-B-2011-3032	-	0,033	Areatzu iturburua	Nekazaritza eta abeltzaintzarako (ureztatze-erabilera kanpo), herri-hornidurarako, nekazaritzako lurak ureztatzeko	Maria Carmen Arruzazabala Eguskiza	Erandio
48	A-B-2011-3045	1	0,007	Akerlanda	Herri-hornidurarako, nekazaritzako lurak ureztatzeko	M ^o Elena Monasterio Elorriaga	Erandio
49	A-B-2011-3041	-	3	Peñas Negras		Bilbao Bizkaia Ur Partzuergoa	Galdames
50	A-B-2011-0751	0,74	0,05	Lejona	Energia-erabilerarako	Leioako Udala	Leioa
51	A-B-2011-1609	0,095	5,700	Iturburu iturburua	Nekazaritzako lurak ureztatzeko	Kurtxetas elkarte	Leioa
52	A-B-2011-0561	0,5	-	Goiti	Herri-hornidurarako	Lezamako Udala	Lezama
53	A-B-2011-1193	1,6	-	Asua	Nekazaritzako lurak ureztatzeko	Athletic Club de Bilbao	Lezama
54	A-B-2011-1209	0,8	-	Basalgoiti eta beste batzuk	Nekazaritzako lurak ureztatzeko	Nora Arteche Ornes, Ainara Arteche Ornes, Alaitz Arteche Ornes	Lezama
55	A-B-2011-1417	0,019	0,019	Sagasti	Nekazaritzako lurak ureztatzeko	José Antonio Vidaurrazaga Olabarrieta	Lezama
56	A-B-2011-1462	0,03	0,03	Garaioltza iturburua	Nekazaritzako lurak ureztatzeko	Iban Bustinza Bilbao	Lezama
57	A-B-2011-1551	0,4	-	Basobalza	Nekazaritzako lurak ureztatzeko	Rosa María Olabarrieta Galdona	Lezama
58	A-B-2011-2941	0,02	0,02	0405 Iturburua	Nekazaritza eta abeltzaintzarako (ureztatze-erabilera kanpo), herri-hornidurarako, nekazaritzako lurak ureztatzeko	Domingo Ayarza Dañoibeitia	Lezama
59	A-B-2011-2942	0,24	0,24	0453 Iturburua	Nekazaritza eta abeltzaintzarako (ureztatze-erabilera kanpo), herri-hornidurarako	Amada Goikoetxea Zarandona	Lezama
60	A-B-2011-2943	0,01	0,01	0423 Iturburua	Herri-hornidurarako	José Antonio Vidaurrazaga Olabarrieta	Lezama
61	A-B-2011-2944	0,01	0,01	0417 1 Iturburua	Herri-hornidurarako	Iñati Zarate Arguinchona	Lezama
62	A-B-2011-0918	0,02	-	Ibarra / Izenik gabe	Nekazaritza eta abeltzaintzarako (ureztatze-erabilera kanpo), herri-hornidurarako	Maximino Abarrategui	Loiu
63	A-B-2011-1116	0,067	-	Zabala / Lauretxikarreta	Nekazaritza eta abeltzaintzarako (ureztatze-erabilera kanpo), herri-hornidurarako	Jesús Aurrekoetxea Bilbao	Loiu
64	A-B-2011-1186	1	-	Urierreketas	Nekazaritzako lurak ureztatzeko	José Urrutia Olabarrieta	Loiu
65	A-B-2011-1449	0,070	0,071	Lauros	Nekazaritzako lurak ureztatzeko	Eva Fuentes Lazpita	Loiu

Emari ekologikoen erregimena ezartzeko Hitzartze prozesua
Kantauri Ekialdeko Demarkazio Hidrografikoa. EAeko Barne Arroen eremua

Zk.	ESPEDIENTEA ERREFERENTZIA	GEHIENEZKO EMARIA (l/s)	BATEZ BESTEKO EMARIA (l/s)	HARGUNEA	ERABILERA	TITULARRA	UDALERRIA
66	A-B-2011-1558	8	0,06	Alto de Zaballa iturburua	Nekazaritza eta abeltzaintzarako (ureztatze-erabilera kanpo), nekazaritzako lurak ureztatzeko	Ismael Chico Hernandez eta José Ramón Irigoyen Zamalloa	Ortuella
67	A-B-2011-1092	1,66	-	Asua	Industria-erabilerarako	Pedro Jáuregui Salazar	Sondika
68	A-B-2011-1580	3,470	0,069	Asua	Nekazaritzako lurak ureztatzeko	Ignacio Ibarondo Sagardui	Sondika
69	A-B-2011-3013	0,017	0,017	0212 Iturburua	Nekazaritza eta abeltzaintzarako (ureztatze-erabilera kanpo), herri-hornidurarako, nekazaritzako lurak ureztatzeko	Juan Sabino Zugasti Elejondo	Sondika
70	A-B-2011-0473	2	-	Argaluz	Herri-hornidurarako	Sopelako Udala	Sopela
	A-B-2011-0473	2	-	Urko-Buru	Herri-hornidurarako	Sopelako Udala	Sopela
71	A-B-2011-0996	0,55	-	Lemosas	Nekazaritzako lurak ureztatzeko	Francisco Villabeitia Rola	Sopela
72	A-B-2011-1553	0,04	-	Iturralde	Nekazaritzako lurak ureztatzeko	Juana Estefania Garay Saenz	Sopela
73	A-B-2011-0028	1,73	-	Toba de arriba	Herri-hornidurarako, nekazaritzako lurak ureztatzeko	Sestaoko Udala	Valle de Trápaga-Trapagaran
		1,73	-	Toba de abajo	Herri-hornidurarako, nekazaritzako lurak ureztatzeko		
74	A-B-2011-0551	12	-	Galería Mina Parkotxa / Izenikgabe	Herri-hornidurarako, nekazaritzako lurak ureztatzeko	Sestaoko Udala	Valle de Trápaga-Trapagaran
75	A-B-2011-0881	125	-	Cuadro	Herri-hornidurarako	Barakaldoko Udala	Valle de Trápaga-Trapagaran
76	A-B-2011-1488	0,02	0,02	Peña Mora	Nekazaritzako lurak ureztatzeko	Ricardo Rico Villán	Valle de Trápaga-Trapagaran
77	A-B-2011-1499	-	0,04	Ricardo Etxea	Nekazaritza eta abeltzaintzarako (ureztatze-erabilera kanpo), herri-hornidurarako, nekazaritzako lurak ureztatzeko	Ricardo Rico Villan	Valle de Trápaga-Trapagaran
78	A-B-2011-3044	-	2	Galería de Arnabal	Herri-hornidurarako	Barakaldoko Udala	Valle de Trápaga-Trapagaran
79	A-B-2011-0922	0,018	-	Ventacosubi	Herri-hornidurarako, nekazaritzako lurak ureztatzeko	Francisco Mugarra Goicoechea	Zamudio
80	A-B-2011-0957	0,033	-	Elorritxueta	Herri-hornidurarako	San Antón auzokoen batzordea	Zamudio
81	A-B-2011-1440	0,13	-	Asua	Nekazaritzako lurak ureztatzeko	Margarita Goikoetxea Unda	Zamudio
82	A-B-2011-1590	2,9	1	Asua	Industria-erabilerarako	Olea, S.A. gasolina-zerbitzugunea	Zamudio
83	A-B-2011-1626	-	0,1	Ereñotzaga	Nekazaritzako lurak ureztatzeko	Benito Gorbea Llano eta Raquel Arribas Larragan	Zamudio
84	A-B-2011-2906	0,017	0,017	0296 Castañudi iturburua	Nekazaritza eta abeltzaintzarako (ureztatze-erabilera kanpo), herri-hornidurarako, nekazaritzako lurak ureztatzeko	Gabriel Etxebarria Zamakona eta beste batzuk	Zamudio
85	A-B-2011-2908	0,1	0,1	0277 Iturburua	Nekazaritza eta abeltzaintzarako (ureztatze-erabilera kanpo), herri-hornidurarako, nekazaritzako lurak ureztatzeko	Jone Aguirre Arteche	Zamudio

Zk.	ESPEDIENTEA ERREFERENTZIA	GEHIENEZKO EMARIA (l/s)	BATEZ BESTEKO EMARIA (l/s)	HARGUNEA	ERABILERA	TITULARRA	UDALERRIA
86	A-B-2011-2909	0,1	0,1	0275 Iturburua	Nekazaritza eta abeltzaintzarako (ureztatze-erabilera kanpo), herri-hornidurarako, nekazaritzako lurak ureztatzeko	Jone Aguirre Arteché	Zamudio
87	A-B-2011-2946	0,01	0,01	0353 Iturburua	Herri-hornidurarako	Juan Martín Abona Ipiña	Zamudio
88	A-B-2011-3016	0,31	0,31	0303 Iturburua	Herri-hornidurarako	Florentino Martín González	Zamudio

II. ERANSKINA: B taldean sailkatutako ur-aprobetxamenduen zerrenda

ZK.	ESPEDIENTE ERREF.	GAIA	TITULARRA	HARGUNEA	KOORDENATUAK UTM (ETRS 89)		GUTXIENeko EMARI EKOLoGIKOAK (l/s)		
					X	Y	UR ASKOKOAK (¹)	TARTEKO URAK (²)	UR GUTXIKOAK (³)
1	A-B-2011-0559	Asua ibaiko 550 l/s ur-aprobetxamendua, herri-hornidurarako eta industria-erabileretarako. Sondika	Aguas de Asua, S.A.	Asua	505084	4793217	271	158	122
2	A-B-2011-0761	Azpilikueta eta Arrachu erreketako 190 l/s ur-aprobetxamendua, indar eragile-erabilerarako (Goiko-erota irin-erota). Loiu	Aniceto Gastañaga Urrutia	Azpilikueta	507314	4796752	9,2	5,3	3,9
				Arrachu	506824	4796857	3,4	1,9	1,5
3	A-B-2011-0759	Azpilikueta erreketako 160 l/s ur-aprobetxamendua, indar eragile-erabilerarako (Camposelle irin-erota). Loiu	Josefa Arriaga Bilbao	Azpilikueta	506934	4796062	17,8	10,2	7,6
4	A-B-2011-0567	Gueldos erreketako 50 l/s del ur-aprobetxamendua, irin-erota erabilerarako. Zamudio	Manuel Etxebarria Landa	Gueldos	510984	4792917	18,1	10,6	8,2

(¹) Ur askoko modulua (urtarrila, otsaila, martxo eta apirila). Litro segunduko.

(²) Tarteko ur kopuruaren modulua (maiatza, ekaina, azaroa eta abendua). Litro segunduko.

(³) Ur gutxiko modulua (uztaila, abuztua, iraila eta urria). Litro segunduko.