

EMARI EKOLOGIKOEN ERREGIMENA EZARTZEKO HITZARTZE PROZESUA

BUTROE UNITATE HIDROLOGIKOA

Kantauri Ekialdeko Demarkazio Hidrografikoa - EAEko Barne Arroen eremua -

2018ko ekaina

Uraren Euskal Agentzia / Agencia Vasca del Agua



Aurkibidea

1.	Sarrera	1
2.	Azterlan-esparruaren ezaugarriak: baliabide hidrikoak, ur-eskaerak eta emari ekologikoak	2
3.	Emakida-informazioaren azterketaren emaitzak	5
4.	Emakida-informazioa aztertzean aprobetxamenduak sailkatzeko irizpideak	8
5.	Kontsulta publiko eta parte-hartze aktiboko faseen emaitzak.....	11
6.	Ondorioak.....	11
I.	ERANSKINA: A taldean sailkatutako ur-aprobetxamenduen zerrenda.....	13
II.	ERANSKINA: B taldean sailkatutako ur-aprobetxamenduen zerrenda.....	20

Irudien aurkibidea

1. irudia.- Butroe Unitate Hidrologikoa	2
2. irudia.- Butroe UHren emari ekologikoen puntuen kokalekuak, tarteka eta ur-masaren arabera	4
3. irudia.- B taldeko aprobetxamenduen ur-harguneen kokapena.....	6
4. irudia.- A eta B taldeetan emandako bolumena	8
5. irudia.- Butroe Unitate Hidrologikoko eremu babestuak (*) INI Interes naturaleko ibai-tarteak; INII Ingurumeneko natur-interesa duten Ibai-tarteak (**) IBE Interes bereziko eremuak	9
6. irudia.- Bolumen metatua, hitzartutako emakiden kopuruaren arabera	10

Taulen aurkibidea

1. taula.- Butroe UHren ur-masetako eta tarteetako gutxieneko emari ekologikoak	4
2. taula.- Emakida-tituluetan adierazitako emari ekologikoak.....	8

Akronimoak

Sigla	Deskribapena
PH	Plan Hidrologikoa
EEE	Emari Ekologikoen Erregimena
400/2013 ED	400/2013 Errege Dekretua, ekainaren 7koa, Kantauri Ekialdeko Demarkazio Hidrografikoaren Plan Hidrologikoa onartzen duena
1/2016 ED	1/2016 Errege Dekretua, urtarrilaren 8koa, Kantauri Ekialdeko Demarkazio Hidrografikoaren Plan Hidrologikoa onartzen duena
PHE	Plangintza Hidrologikoaren Erregelamendua
EBE	Eremu Babestuen Erregistroa
UH	Unitate Hidrologikoa
URA	Uraren Euskal Agentzia
KBE	Kontserbazio Bereziko Eremua

1. Sarrera

Honako dokumentu honek Kantauri Ekialdeko Demarkazio Hidrografikoan, EAEko Barneko Arroen Eremuan, Uraren Euskal Agentzia garatzen ari den emari ekologikoen erregimena ezartzeko Hitzartze Prozesuaren harira, Butroe Unitate Hidrologikoaren (UH) esparruan egindako berariazko azterlana biltzen du.

Hitzartze Prozesu honen helburua indarrean dauden aprobetxamenduetan emari ekologikoa ezartzen laguntzea da, *Kantauri Ekialdeko Demarkazio Hidrografikoaren Plan Hidrologikoa onartzen duen ekainaren 7ko 400/2013 Errege Dekretuaren* (aurrerantzean 400/2013 ED) 15. artikulua xedatzen duenaren arabera.

Prozesu hau aurrera eramateko, hainbat urratsetako prozedura ezarri da, azterlan-esparrua unitate hidrologikoa (UH) izanik. Lehendabizi, Hitzartze Prozesuaren xede diren eta indarrean dauden emakidak identifikatu eta aztertuko dira eta, azkenik, azterlan-eremu bakoitzeko Hitzartze Prozesua amaitzean errespetatu beharreko emari ekologikoen erregimenak eta preskripzioak ezarriko dira. Prozesu honen helburu diren aprobetxamenduek titulu bat dute indarrean, baina titulu horietan ez da espresuki adierazten Plan Hidrologikoan (400/2013 ED) ezarritako emari ekologikoen erregimena bete behar dutenik eta ez dute eskubidea iraungitzeko, berritzeko edo oinarritzko ezaugarriak aldatzeko espedienterik behar ("*Dibulgazio-dokumentua*"-ren 3.6.1. atala).

Halaber, aprobetxamendu batzuen kasuan, ezartze-planari begira, alternatiba ezberdinak aurreikusi dira, eta dagokien kasuan emari ekologikoen errespetua lortzeko beharrezkoak diren egokitzapenak egiteko gehieneko epea ere ezarriko da.

Azken batean, dokumentu honen helburua Hitzartze Prozesuarekin erlazionatutako aprobetxamenduen tituludunei prozesuaren, egindako azterlanen eta jasotako ondorioen berri ematea da. Osagarri modura, URaren webgunean publikoarentzat eskuragarri jarri da "*Dibulgazio-dokumentua*". Honek, Hitzartze Prozesua gidatuko duten helburu eta ezaugarriak batzen ditu, prozeduran zehar eman beharreko urratsak eta aurretiko azterlanak xehetasunez azalduz (ikus "*Dibulgazio-dokumentua*"-ren 3.6 atala). Era berean, URaren webgunean, "*Kontsulta publikoaren eta parte-hartze aktiboaren eranskina*" kontsulta daiteke. Azken honek, kontsulta publiko eta parte-hartze aktiboko prozesuen azalpen zehatza jasotzen du, baita prozesu horien ondorioz sortutako dokumentazio guztia ere.

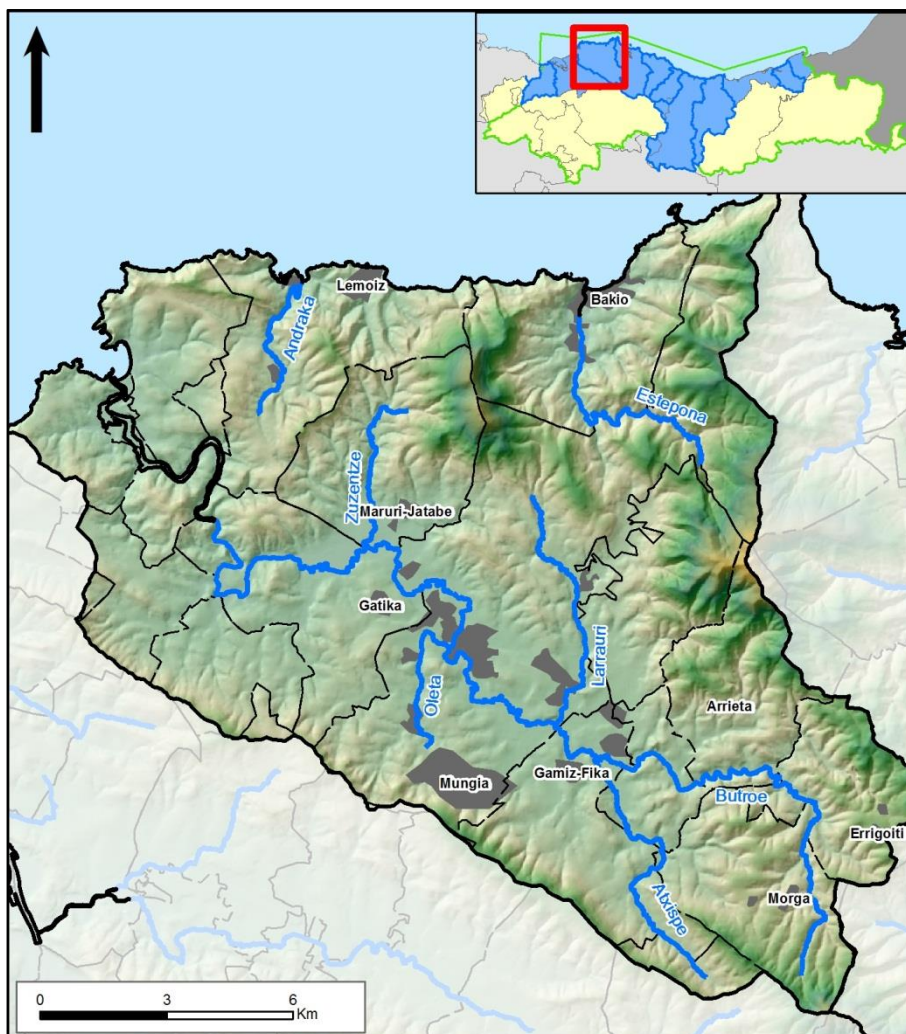
Dokumentu hau sei ataletan banatu da eta bi eranskin ditu, ondorengo paragrafoetan adierazten den bezala. Sarrerako atalaren ondoren, **bigarren atalak** ekainaren 7ko 400/2013 Errege Dekretuak onartutako Plan Hidrologikoaren datu esanguratsuenetako batzuk laburbiltzen ditu unitate hidrologiko honentzat (baliabide hidrikoak, ur-eskari nagusiak, ur-masa eta gutxieneko emari ekologikoak eta Butroe UHren zatiak, baita horien kokapena erakusten duen mapa ere, besteak beste).

Jarraian, **hirugarren atalean**, emakida-informazioarekin egindako hainbat azterlanen laburpena jaso da, baita uraren erabilerei buruzko ondorioen laburpena ere (aprobetxamenduak A eta B taldeetan sailkatzea, emandako guztizko bolumena, kontsumorako eta kontsumorako ez diren erabilerei emandako bolumenak, etab.). Halaber, **laugarren atalean** txertatu dira azterlanetan kontuan hartu diren sailkapen-irizpideak.

Bosgarren atalean, berriz, kontsulta publiko eta parte-hartze aktiboko faseetan lortutako emaitzen laburpena jasotzen da eta azkenik, **seigarren atalean**, Butroe Unitate Hidrologikoan egindako azterlanaren ondorioak laburbiltzen dira. Bi eranskinetan jasotzen dira Hitzartze Prozesurako hautatutako aprobetxamenduak eta hauen sailkapena A (I. Eranskina) eta B (II. Eranskina) taldeetan.

2. Azterlan-esparruaren ezaugarriak: baliabide hidrikoak, ur-eskaerak eta emari ekologikoak

1. irudian ikus daitekeen moduan, Butroe Unitate Hidrologikoa barne hartzen ditu bai Butroe ibaiaren arro osoa eta horren estuarioa, baita bere lehen mailako ibaiadarren arroak ere (Zuzentze, Larrauri, Atxipe eta Oleta). Halaber, ondoan dauden Andraka eta Estepona ibaien arro guztiez gain, Ipar Antiklinorio eta Bizkaiko Sinklinorio lurpeko ur-masak ere barne hartzen ditu.



1. irudia.- Butroe Unitate Hidrologikoa

Unitatearen arro nagusia Butroe ibaiarena da, guztizko azaleraren 236 km²-etatik 172 hartzen ditu.

Lehen zikloko Plan Hidrologikoa (400/2013 ED) osatzen ari zenean, eta Plan hori berrikusteko lanen baitan ere (1/2016 ED), baliabide hidrikoen eta hirigintza, industria edota nekazaritza alorretarako ur-eskarien arteko lotura aztertu da eta, horretarako, kudeaketa-ereduak erabili (AQUATOOL) eta hainbat aukeren bilakaeraren ikuspegiak txertatu dira. Horretarako, aurretik, ur-masa ezberdinetako ekarpen eta emariak kalkulatu

ziren, eredu hidrologikoak aplikatuta (TETIS). Azterlan horiek URAREN webgunean¹ kontsulta daitezke.

Horrela, TETIS Prezipitazio-Ekarpen eredutik eratorritako erregimen naturaleko ekarpenak urteko 18 hm³-koak izatea aurreikusi da eta ur-eskariak, berriz, urteko 0,49 hm³-koak. Eskarien artean, % 98a hirigintzarekin eta sarera konektatutako beste eskaera batzuekin lotutakoa izan da eta gainerako % 2a, aldiz, berezko harguneetatik hartutako industria-eskaerekin lotutakoa.

Halaber, lehen zikloko Plan Hidrologikoan errespetatu beharreko emari ekologikoen erregimenak (EEE) ezarri ziren, bai egoera hidrologikoa arruntan, baita deklaraturako lehortearen ondoriozko larrialdi-egoeran ere. Horrela, "Dibulgazio-dokumentua"-ren 2.3 atalean deskribatutako metodologia aplikatuta azterlan teknikoak egin ziren, eta horien emaitzen arabera, emari ekologikoen erregimenak ezarri ziren. Emari horiek Plan Hidrologikoaren barnean txertatu ziren, ondoren izapidetu eta Errege Dekretu izaerarekin onartzeko (ekainaren 7ko 400/2013 ED).

PHan ezarritako gutxieneko emari ekologikoak hiru moduluri egiten diote erreferentzia:

- Ur gutxiko modulua (uztaila, abuztua, iraila eta urria)
- Ur ertaineko modulua (maiatza, ekaina, azaroa eta abendua)
- Ur askoko modulua (urtarrila, otsaila, martxoa eta apirila)

Aipatu behar da, emari ekologikoen erregimenei dagokienez, Planaren berrikusketan (1/2016 ED) horiek hobetzeko azterlanak egin zirela. Azterlan horien ondoriozko emari ekologikoak ere Hitzartze Prozesu honetan aplikatu beharrekoak izango dira, Araudiaren 15. artikulua ezartzen duenaren arabera (urtarrilaren 8ko, 1/2016 ED-aren I. Eranskina).

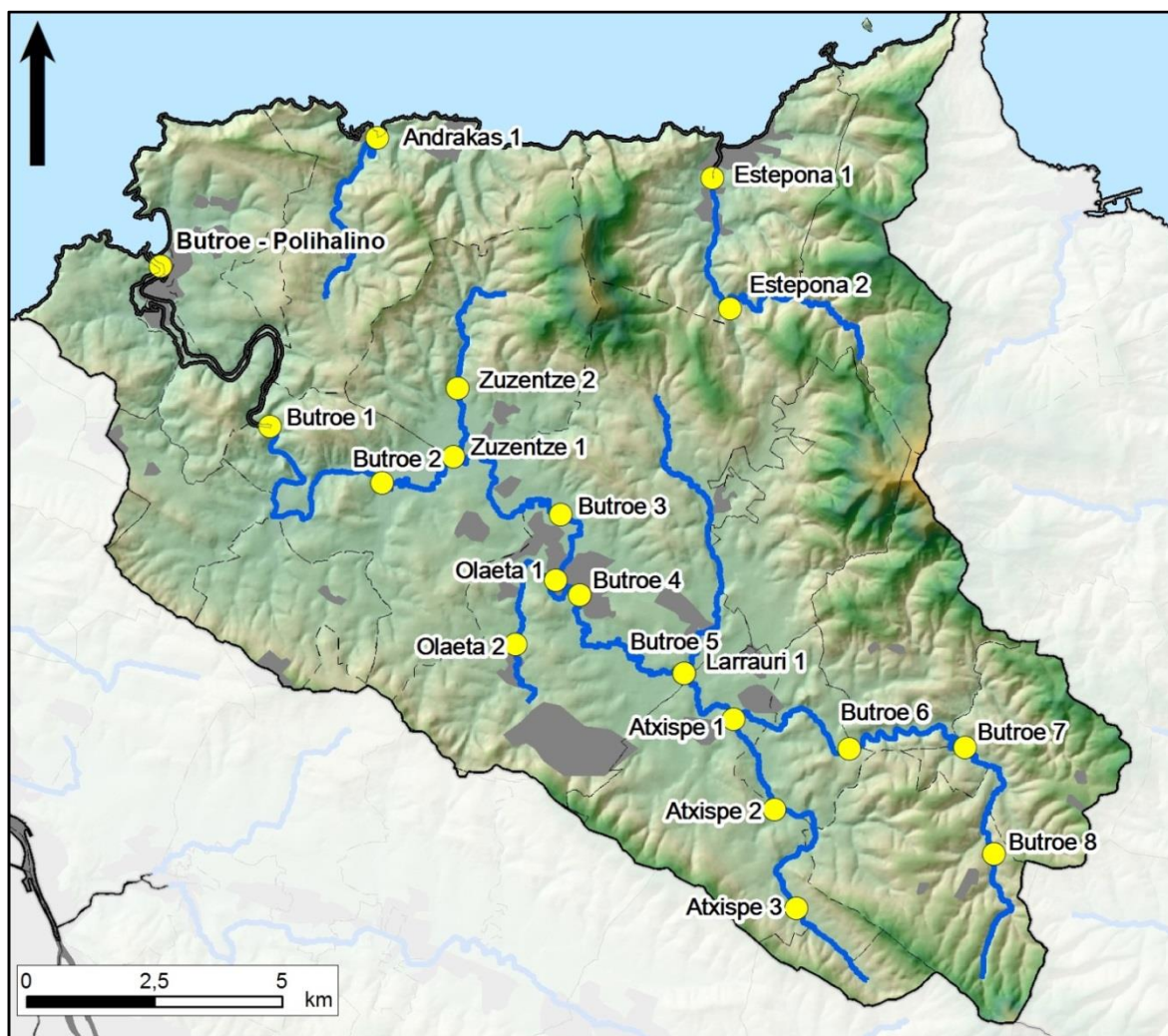
1. taulan, ibai-tarteen eta trantsizio uren tarteen gutxieneko emari ekologikoak bildu dira (ohiko egoeran zein deklaraturako lehortegatik larrialdi-egoeran). Ur-masa horiek 2. irudian ikus daitezke. Halaber, informazio hori Uraren Euskal Agentziaren [webgunean](#) ere kontsulta daiteke, GIS aplikazioa erabilita. Berau, Hitzartze Prozesu honen baitan garatu da, emakidadunei beren harguneez errespetatu beharreko emari ekologikoen erregimenei berri emateko.

Masa kodea	Masa izena	Tartea	Koordenatuak Ibaian beheko muturra (ETRS89)		Arroaren azalera (km ²)	Gutxieneko emari ekologikoa (m ³ /s)					
			UTM X	UTM Y		Ohiko egoera hidrologikoa			Deklaraturako lehortearen ondoriozko larrialdi-egoera		
						Ur askokoak	Tarteko urak	Ur gutxikoak	Ur askokoak	Tarteko urak	Ur Gutxikoak
-	Andraka 1	Andraka 1	508.555	4.808.783	8,9	0,044	0,028	0,017	0,022	0,014	0,008
ES111R048010	Butroe-A.	Butroe 4	512.524	4.799.827	91,3	0,454	0,282	0,172	0,227	0,141	0,086
ES111R048010	Butroe-A.	Atxispe 1	515.538	4.797.388	16,7	0,083	0,051	0,031	0,041	0,026	0,016
ES111R048010	Butroe-A.	Atxispe 2	516.344	4.795.619	14,6	0,073	0,045	0,028	0,036	0,023	0,014
ES111R048010	Butroe-A.	Atxispe 3	516.765	4.793.693	4,1	0,020	0,013	0,008	0,010	0,006	0,004
ES111R048010	Butroe-A.	Butroe 5	514.579	4.798.288	52,4	0,260	0,162	0,098	0,130	0,081	0,049
ES111R048010	Butroe-A.	Butroe 6	517.808	4.796.806	22,4	0,112	0,069	0,042	0,056	0,035	0,021
ES111R048010	Butroe-A.	Butroe 7	520.071	4.796.837	12,2	0,061	0,038	0,023	0,030	0,019	0,011

¹ <http://www.uragentzia.euskadi.eus/informazioa/kantauri-ekialdeko-demarkaziorako-plan-hidrologikoa-2015-2021/u81-0003333/eu/>

Masa kodea	Masa izena	Tartea	Koordenatuak Ibaian beheko muturra (ETRS89)		Arroaren azalera (km ²)	Gutxieneko emari ekologikoa (m ³ /s)					
			UTM X	UTM Y		Ohiko egoera hidrologikoa			Deklaratutako lehortearren ondoriozko larrialdi-egoera		
						Ur askokoak	Tarteko urak	Ur gutxiak	Ur askokoak	Tarteko urak	Ur Gutxiak
ES111R048010	Butroe-A.	Butroe 8	520.633	4.794.757	5,0	0,025	0,015	0,009	0,012	0,008	0,005
ES111R048010	Butroe-A.	Larrauri 1	514.579	4.798.288	27,3	0,136	0,084	0,051	0,068	0,042	0,026
ES111R048020	Butroe-B.	Butroe 1	506.462	4.803.132	156,0	0,753	0,466	0,278	0,377	0,233	0,139
ES111R048020	Butroe-B.	Butroe 2	508.653	4.802.022	134,6	0,650	0,402	0,240	0,325	0,201	0,120
ES111R048020	Butroe-B.	Zuzentze 1	510.048	4.802.533	10,9	0,053	0,033	0,019	0,026	0,016	0,010
ES111R048020	Butroe-B.	Zuzentze 2	510.132	4.803.869	6,2	0,030	0,018	0,011	0,015	0,009	0,005
ES111R048020	Butroe-B.	Butroe 3	512.150	4.801.400	106,9	0,516	0,320	0,190	0,258	0,160	0,095
ES111R048020	Butroe-B.	Oleta 1	512.062	4.800.112	11	0,053	0,033	0,019	0,026	0,016	0,010
ES111R048020	Butroe-B.	Oleta 2	511.275	4.798.856	5,2	0,025	0,016	0,009	0,013	0,008	0,005
ES111R048030	Estepona-A.	Estepona 1	515.131	4.807.998	24,4	0,092	0,062	0,031	0,046	0,031	0,015
ES111R048030	Estepona-A.	Estepona 2	515.466	4.805.431	9,9	0,037	0,025	0,012	0,019	0,012	0,006
ES111T048010	Butroe.	Polihalino	504.311	4.806.265	159,2	0,769	0,476	0,283	0,384	0,238	0,142

1. taula.- Butroe UHren ur-masetako eta tartetako gutxieneko emari ekologikoak



2. irudia.- Butroe UHren emari ekologikoen puntuen kokalekuak, tarteka eta ur-masaren arabera

3. Emakida-informazioaren azterketaren emaitzak

3.1. Sarrera

“*Dibulgazio-dokumentua*”-ren 3.6 atalean adierazten den moduan, Hitzartze Prozesua urrats batzuen baitan garatu da. Lehenengo urratsek parte-hartze publikora igorri aurretik dokumentazioa osatzeko hainbat azterlan egitea dute oinarritzat.

Hartara, emakida-informazioa bildu ostean, Hitzartze Prozesuaren xede diren 132 aprobetxamendu identifikatu dira guztira. Identifikatutako aprobetxamenduek titulu bat dute indarrean, baina ez dute Plan Hidrologikoan (400/2013 ED) ezarritako emari ekologikoen erregimena bete behar dutela espresuki adierazten duen baldintzarik. Horretaz gain, eskuragarri dagoen informazioaren arabera, ez dute ezaugarriak aldatzeko edo iraungitzeko espedienterik behar (“*Dibulgazio-dokumentua*”-ren 3.6.1. atala).

Jarraian, aprobetxamendu horietan hainbat azterlan egin dira. Horretarako, kontuan hartu dira, bai Plan Hidrologikoan (400/2013 ED) zehaztutako informazioa eta Hitzartze Prozesuaren helburu eta ardatzak (“*Dibulgazio-dokumentua*”-ren 3.6.2 eta 3.6.3 atalak), baita dokumentu honen 4. atalean aipatutako sailkapenerako irizpideak ere.

Azterlan horien helburua Butroe UHren esparruan gaur egun egiten diren erabilerei buruzko informazioa eskuratzea eta aprobetxamenduen hasierako sailkapen bat egitea izan da, horietan emari ekologikoen erregimena ezartzeak izango lukeen eraginaren arabera eta ur-masen eta babestutako guneen ingurumen-helburuak betetzean izan lezaketen eraginaren arabera.

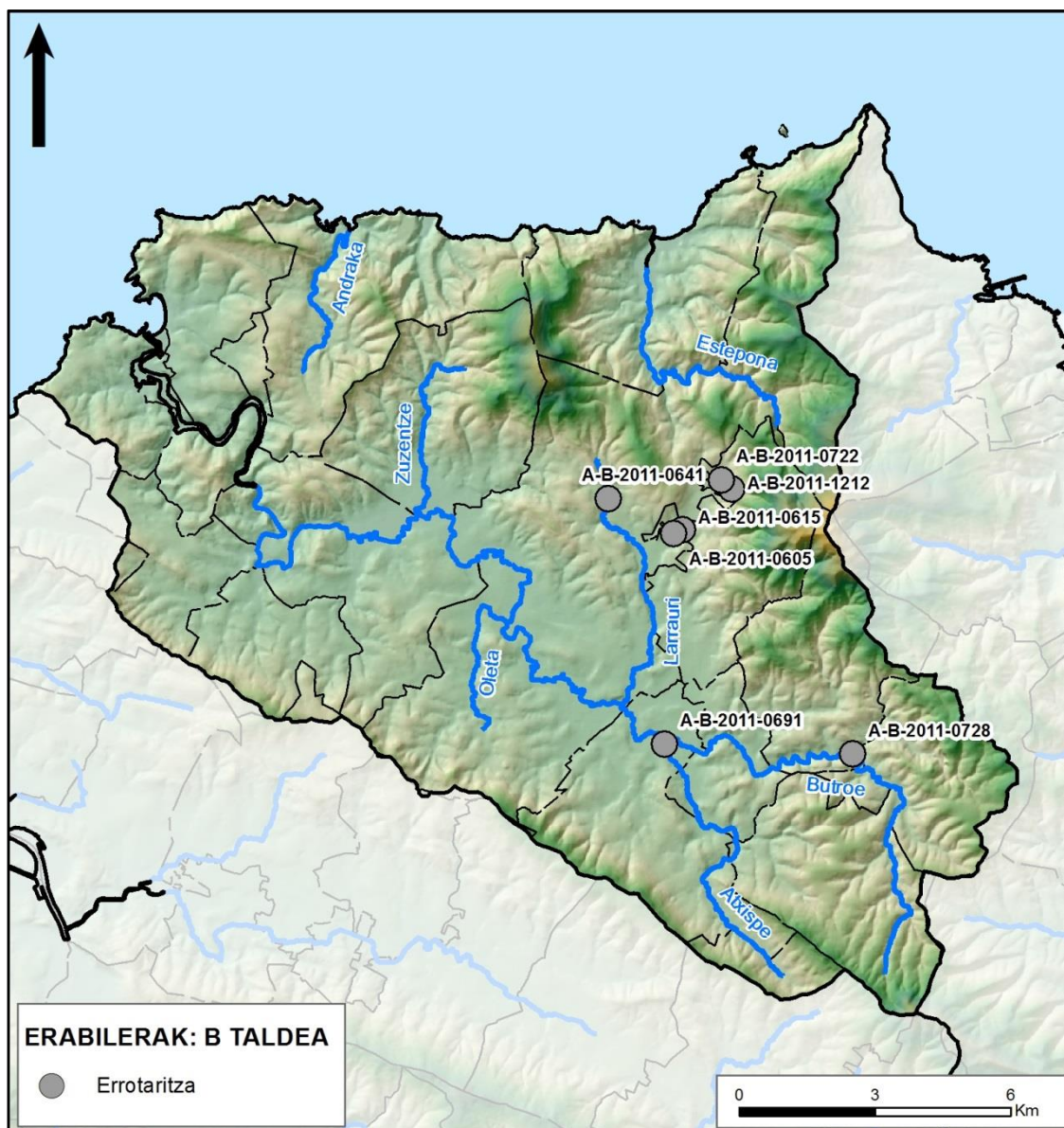
Horrela, hitzarmenerako aprobetxamenduak bi taldetan sailkatu dira. **A taldeko** aprobetxamenduak garrantzi txikikoak edo emari ekologikoak eraginkortasunez ezartzeko arazo handirik emango ez luketenak dira. Hala ere, kasu batzuetan, beharrezko gailuak jarri beharko dira, harguneetatik behera emariak errespetatu ahal izateko. Aldiz, **B taldeko** aprobetxamenduen kasuan, emari ekologikoak ezartzeak, kasu batzuetan, uraren erabileran mugaketa esanguratsuak eragin lezake eta, beraz, ingurumen-helburuak betetzean eragin handiena izan lezaketen aprobetxamenduak izango dira.

Jarraian, A eta B taldeetako aprobetxamenduen aurretiazko sailkapenaren emaitzak bildu dira, baita azterlan-esparruan Hitzarmen Prozesu honen xede diren aprobetxamenduen egungo ur-erabilerei dagozkien ondorioak ere.

3.2. Ur-aprobetxamenduen sailkapena (A eta B taldeak)

Aurreko atalean adierazitakoari jarraiki, hitzarmena gauzatzeko 132 aprobetxamenduetatik 125 aprobetxamendu A taldean txertatu dira, eta 7 B taldean. Horretarako, dokumentu honetako 4. atalean xehetasunez azaltzen diren irizpideak aplikatu dira.

I eta II. Eranskinetan bi taldeei dagozkien ur-aprobetxamenduak bildu dira eta 3. irudian B taldeko aprobetxamenduen harguneen kokapena erakusten da, horien erabilera zehaztuz.



3. irudia.- B taldeko aprobetxamenduen ur-harguneen kokapena.

3.3. Uraren erabileren ezaugarriak

Uraren erabilerei dagokienez, atal honetan datu esanguratsuenak (ezarritako emari ekologikoak, emandako bolumenak, kontsumo-erabilerak eta kontsumorako ez direnak, uraren helmuga, etab.) laburbildu dira, batez ere, aprobetxamendu esanguratsuenak eta B taldean txertatu direnak.

Emakida-tituluan ezarritako emari ekologikoa

A eta B taldeetan txertatutako 132 aprobetxamenduetatik, % 11k baino ez zituen zehaztuta emari ekologiko zehatzak emakida-tituluan (14 aprobetxamenduk) eta 2 aprobetxamenduk berriz, ingurumen-emarien errespetuari buruzko aurreikuspen orokorrak zituzten. Aprobetxamendu horiek taula honetan bildutakoak dira.

Emari ekologikoen erregimena ezartzeko Hitzartze Prozesua
Kantauri Ekialdeko Demarkazio Hidrografikoa. EAEko Barne Arroen Eremua

ESPEDIENTEA	GAIA	TITULARRA	EMARI EKOLOGIKOA (EMAKIDA-TITULUA) (l/s)			GUTXIENEN EMARI EKOLOGIKOA (PH-ren arabera) (l/s)		
			UR ASKOKOAK	TARTEKO URAK	UR GUTXIKOAK	UR ASKOKOAK	TARTEKO URAK	UR GUTXIKOAK
A-B-2011-1363	Portumen erreka 0,5 l/s bat-bateko gehienezko emariaren ur-aprobetxamendua (egunean 20 min.), etxe-erabilerarako. Lemoiz	Pedro Goiri Ayo	3	3	3	0,7	0,7	0,7
A-B-2011-1461	Urizar mendi putzuko urteko 1.000 m ³ eta Amorrada erreka urteko 1.450 m ³ ur-aprobetxamendua, ureztatze erabilerarako. Lemoiz	M ^a Milagros Lasa Mardaras	10	10	5	25,5	16	10
A-B-2011-1470	Gamiz ibaiko 2 l/min (0,033 l/s) ur-aprobetxamendua, berotegiak ureztatzeko. Gamiz-Fika	José María Gamboa Goitia	6	6	3	11,2	7	4,2
A-B-2011-1492	Erbera auzoan dagoen Askabitsu erreka 66,67 l/min (1,11 l/s) ur-aprobetxamendua (egunean 37 min.), ureztatze erabilerarako. Maruri-Jatabe	Nelson Jose Rodrigues Pires	67	33	14	32	20	11,4
A-B-2011-1554	Errekarte iturburuko 0,10 l/s bat-bateko gehienezko emariaren ur-aprobetxamendua, etxe-, abeltzaintza- eta hondakin-uren isurketa erabilerarako. Meñaka	Errekarte elkarte	7	7	7	5,2	3,2	2
A-B-2011-1564	Rekalde erreka 8 l/s gehienezko emariaren ur-aprobetxamendua (egunean 21 min.), ureztatze erabilerarako. Gamiz-Fika	Andrés Zirion Gorrotxategi	4	4	4	4	2,5	1,5
A-B-2011-1569	Larrauri edo Marcaida ibaiko 2 l/s bat-bateko gehienezko emariaren ur-aprobetxamendua (egunean 30 min), ureztatze erabilerarako. Mungia	Francisco Javier Fernández Moreno	20	20	20	24,5	15	9,2
A-B-2011-1572	Butroe ibaiko 2 l/s bat-bateko gehienezko emariaren ur-aprobetxamendua (egunean 30 min.), ureztatze erabilerarako. Mungia	Juana Goirienea Bilbao	80	80	80	391	243	148
A-B-2011-1576	Ametzakoerreka erreka 2 l/s bat-bateko gehienezko emariaren ur-aprobetxamendua (egunean 15 min.), ureztatze erabilerarako. Mauri	Amaia Arezaga Sanchez	4	4	4	8	5	3
A-B-2011-1585	Butroe ibaiko 20 l/min bat-bateko gehienezko emariaren ur-aprobetxamendua (egunean 50 min.), ureztatze erabilerarako. Gamiz-Fika	Juan Ramón Agirre Gutiérrez	91,6	91,6	91,6	153	95	58
A-B-2011-1617	Butroe ibaiko 2,77 l/s bat-bateko gehienezko emariaren ur-aprobetxamendua, ureztatze erabilerarako. Gatika.	Gaizka Usatorre Sanz	599	319	236	732	453	270
A-B-2011-1602	Billabaso, Markinaresti, Elexpuru, Katilluzbi, Iñabaso I, Iñabaso II korrontetako eta Iñabaso III putzuko 4 l/s bat-bateko gehienezko emariaren ur-aprobetxamendua, herri-hornidurarako. Maruri-Jatabe	Maruri-Jatabeko Udala	Une oro behar besteko emaria errespetatuko da lehendik zeuden eskubideak bermatzeko eta inguruko ibaietan arrain-populazioak mantzentzeko	0,6	0,4	0,2		
				2,8	1,8	1		
				3,3	2,1	1,2		
				1,7	1	0,6		
				2,5	1,4	0,9		
A-B-2011-1502	Markaida ibaiko 66,66 l/min (1,11 l/s) bat-bateko gehienezko emariaren ur-aprobetxamendua (egunean 38 min.), ureztatze erabilerarako. Mungia	Txomin Izata Cornezana	21	13	8			
A-B-2011-3037	Zubiaurrealde auzoan dagoen Eizaga erreka 1,94 l/s bat-bateko gehienezko emariaren ur-aprobetxamendua, ureztatze erabilerarako. Bakio	Felicidad Gimenez Bautista	8,2	4,0	3,3	11	7,4	3,7
A-B-2011-3043	Urresti auzoan dagoen Butroe ibaiko 1,66 l/s bat-bateko gehienezko emariaren ur-aprobetxamendua, ureztatze erabilerarako. Gatika	Roberto Villaroel Muñoz	599	319	236	733	454	271

ESPEDIENTEA	GAIA	TITULARRA	EMARI EKOLOGIKOA (EMAKIDA-TITULUA) (l/s)			GUTXIENEN EMARI EKOLOGIKOA (PH-ren arabera) (l/s)		
			UR ASKOKOAK	TARTEKO URAK	UR GUTXIKOAK	UR ASKOKOAK	TARTEKO URAK	UR GUTXIKOAK
A-B-2011-3057	Telleria ibaiko 0,47 l/s bat-bateko gehieneko emariaren ur-aprobetxamendua, nekazaritzako lurak ureztatzeke. Fruiz	Soyeche kuartela	3,2	1,7	1,2	4	2,4	1,5

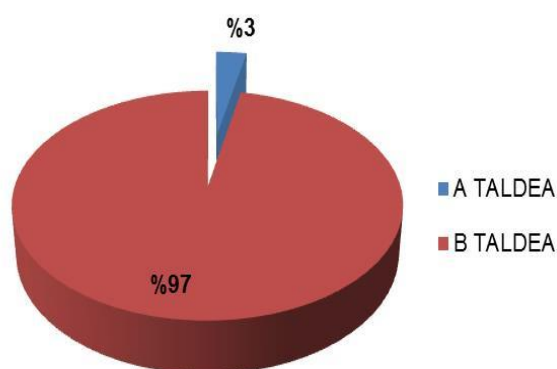
2. taula.- Emakida-tituluetan adierazitako emari ekologikoak

Emandako bolumena

Emandako bolumena emakida-tituluko funtsezko elementuetako bat da. Halaber, funtsezko datua da aprobetxamenduek ingurumen-helburuak betetzean duten eragina edo emari ekologikoen erregimena ezartzeak uraren erabileren gainean izango dituen ondorioak aztertzerakoan.

A eta B taldeen barruan dauden 132 aprobetxamenduei emandako ur-bolumena urteko 77,31 hm³-koa da. Guztizko horretatik, % 97 B taldeko 7 aprobetxamenduei dagokie eta gainontzeko % 3a (urteko 2,43 hm³) A taldeko 125 aprobetxamenduen artean banatzen da. (4. irudia).

EMANDAKO BOLUMEN GUZTIZKOA



4. irudia.- A eta B taldeetan emandako bolumena

4. Emakida-informazioa aztertzean aprobetxamenduak sailkatzeko irizpideak

Atal honetan aprobetxamenduak sailkatzeko irizpideak biltzen dira, emari ekologikoen erregimena ezartzeak izango lukeen eraginaren arabera eta ur-masen eta babestutako guneen ingurumen-helburuak betetzean izan lezaketen eraginaren arabera.

Aprobetxamenduak aztertzeko jarraian aipatzen diren berariazko irizpideak aplikatu dira, baita "Dibulgazio-dokumentua"-ren 3.6.2 eta 3.6.3 ataletan aipatutako irizpide orokorrak ere. Azterlan horren emaitza emakidak A eta B taldeetan sailkatzea izan da.

3.1 atalean adierazten den moduan, A taldeko aprobetxamenduak, hasiera batean, emari ekologikoen erregimenarekin bateragarriak dira, hau da, ez da aurreikusten emari horiek eraginkortasunez ezartzeko arazorik egongo denik. B taldeko aprobetxamenduen kasuan, aldiz, emari ekologikoen erregimenak ezartzerakoan zailtasunak aurki daitezke, batik bat, uraren erabileretan eragin ditzaketen mugaketa esanguratsuengatik, hargune edo erregulaziorako azpiegiturak egokitzeko zailtasun teknikoengatik, etab. Gainera, B taldeko aprobetxamendu horiek dira ur-masa eta babestutako guneen ingurumen-helburuak betetzean eragin handiena izan dezaketenak.

Butroe UHren esparruan erabilitako berariazko irizpideak honako hauek dira:

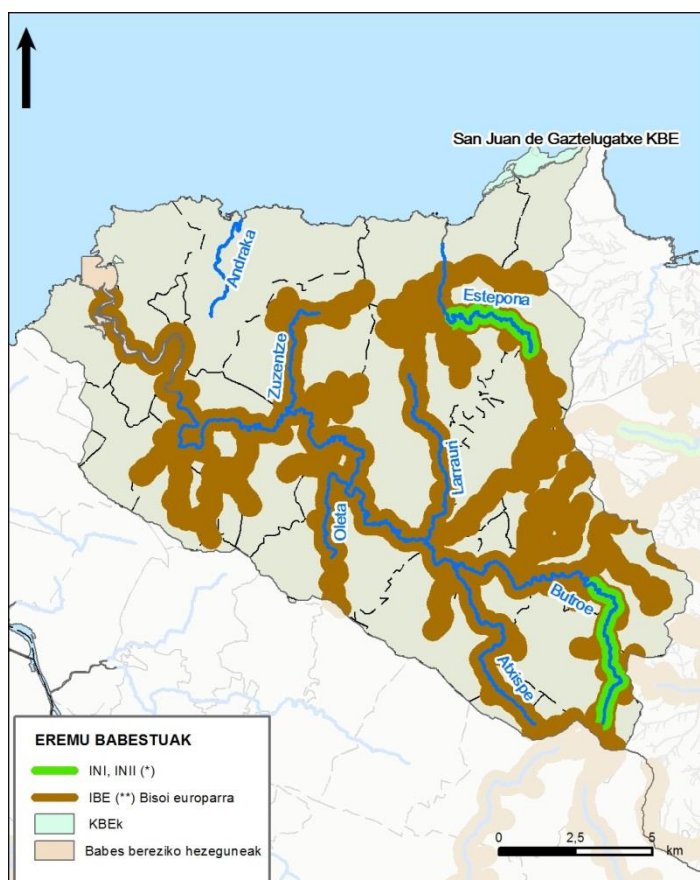
Lehenengo irizpidea: Ramsar Hitzarmenaren arabera, Natura 2000 Sarean edo Nazioarteko garrantziko hezeguneen zerrandan dauden kokapen edo atxikipen-guneak.

Butroe UHren esparruan, Gaztelugatxeko San Juan (ES2130005) soilik dago izendatuta Kontserbazio Bereziko Eremu bezala.

Bigarren irizpidea: Eremu Babestuen Erregistroko beste gune batzuetako aprobetxamenduen kokapen edo eragina: hezeguneak, ibai-erreserba naturalak eta natura- edo ingurumen-intereseko zatiak eta espezie mehatxatuen interes bereziko eremuak bezalako beste batzuk, e.a.

Butroe UHn Butroeren Itsasadarra (Plentzia) (A1B2) hezegunea dago, Hezeguneen Estatuko Inbentarioaren parte dena. Horrez gain, ingurumen-intereseko 2 ibai-tarte daude, bata Butroe 7-8n eta bestea Estepona 2n. Azkenik, espezie mehatxatuen interes bereziko eremuei dagokienez, aipatzekoa dugu bisoi europarraren presentzia aztertutako ur-masa tarte guztietan, Andrakas 1 eta Estepona 1eko zati batean izan ezik.

Hurrengo irudian Butroe UHko eremu babestuak bildu dira.



5. irudia.- Butroe Unitate Hidrologikoko eremu babestuak (*) INI Interes naturaleko ibai-tarteak; INII Ingurumeneko natur-interesa duten Ibai-tarteak (**) IBE Interes bereziko eremuak

Hirugarren irizpidea: Urteko bolumenak eta emakida-tituluetan emandako emariak.

Hirugarren irizpide hau erabakigarria da emaria prozesu ekologikoen faktore antolatzaileetako den unetik, eta, beraz, emarien erregimenean aldaketak egiteak ekosistemaren egoeran eta kontserbazioan eragin handia izan dezake. Halaber, funtsezko datua da, ingurumen-helburuak betetzean aprobetxamenduek duten eraginaz gain, uraren erabileren gainean emari ekologikoen erregimena ezartzeak izan dezakeen eraginak aztertzeke ere.

Hirugarren atalean aipatu den moduan, emakida-informazioa bildu eta hautatutakoan, Hitzartze Prozesu honetarako 132 aprobetxamendu identifikatu dira. Aprobetxamendu

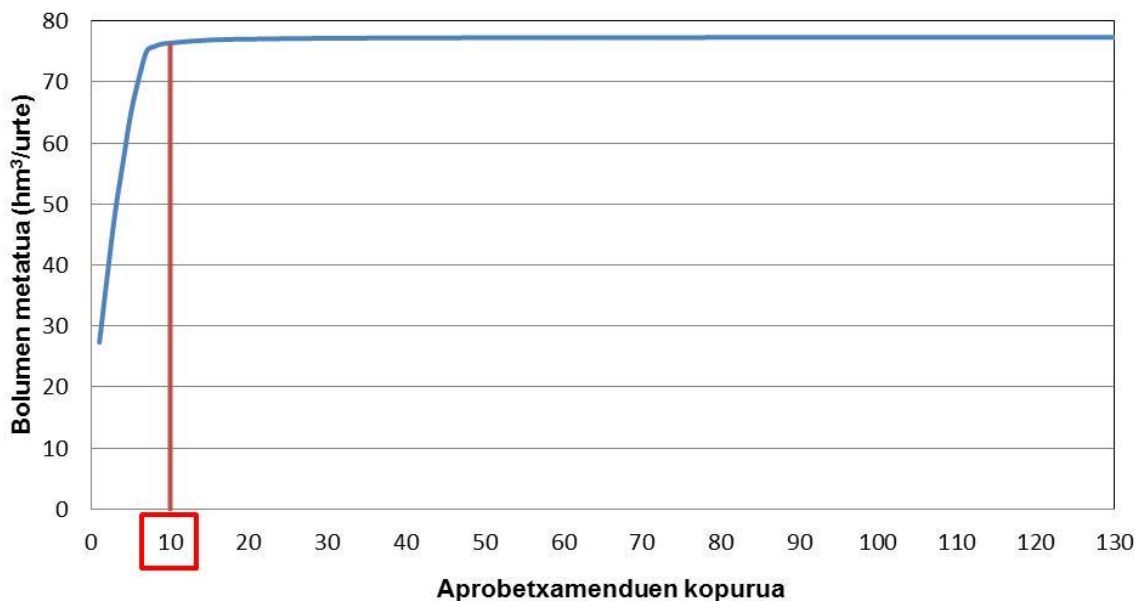
horietan emandako ur-bolumena, guztira, urteko 77,31 hm³-koa da, eta horren % 98 kontsumorako ez diren erabileretarako da.

Irizpide hau aplikatzeko, azterketa bat egin da. Azterketa honi esker, kalkulu global baten bitartez, aprobetxamenduei emandako guztizko bolumena kontuan hartuta, % 10a gainditzen ez duten garrantzi gutxiko aprobetxamenduak identifikatu ahal izan dira. Hau da, aprobetxamendu horietatik hartuko litzatekeen ur kantitatea ez litzateke iritsiko 28 l/s-ra (urteko 0,88 hm³-ra), aipatutako % 10era hain zuzen ere. Horretarako, aurrez, emari txikienetik handienera ordenatu dira aprobetxamenduak.

Egindako azterketatik 122 aprobetxamendu lortu dira. Aprobetxamendu horiek, behin-behinekoz, A taldearen barnean txertatu dira, "eragin" bateratua, emandako ur-bolumenaren arabera, garrantzi txikikoa baita. Gainerako 10 aprobetxamenduak, B taldean txertatuko lirateke, emari eta bolumena, hasiera batean, esanguratsua litzatekeelako.

Honako irudi honek hirugarren irizpide hau abiapuntu hartuta egindako azterketaren emaitzak biltzen ditu. Horrela, 132 aprobetxamenduetatik, 10ek urteko 76,38 hm³-ko bolumena osatzen dute. Gainerakoek, 122 aprobetxamenduek alegia, urtean 0,8 hm³-ko emandako guztizko bolumena lukete, arroaren punturik baxuenean ur gutxiko moduluan emari ekologikoaren % 10eko kopurutik oso hurbil dagoena.

Emandako bolumena, metatuta



6. irudia.- Bolumen metatua, hitzartutako emakiden kopuruaren arabera

Laugarren irizpidea: Ur-masen egoera ekologikoa eta ingurumen-helburuak.

Irizpide honen arabera, egoera onean dauden ur-masak lehenetsiko dira degradazioa ekidite aldera. Butroe UHren esparruan, Estepona-A ur-masak egoera ekologiko "ona" dauka, Butroe-Ak "neurritzkoa", eta Butroe-Bk "eskasa".

Beste batzuk: Kasu zehatz batzuetan, salbuespenez bada ere, baliabide-eskaera ereduak erabili dira, hargune zehatz batek ezarritako emari ekologikoen erregimenean eraginik duen baloratzeko.

Azkenik, aurreko irizpideez gain, kontuan hartu beharreko faktoreen artean aintzat hartu dira, besteak beste: kontsumo-erabilerarako diren ala ez, ura zein erabilera motatara bideratuko den (herri-, etxe-, industria-, energia-, nekazaritza- eta abeltzaintza-

hornidurarako, etab.) eta, instalazio hidroeletriko eta erroten kasuan, gerta daitekeen ekoizpenaren murrizpena.

Hortaz, aurreko irizpideak kontuan hartuta Hitzartze Prozesurako aprobetxamenduak aztertu ostean, 125 aprobetxamendu txertatu dira A taldean (I. Eranskina) eta 7 aprobetxamendu B taldean (II. Eranskina).

5. Kontsulta publiko eta parte-hartze aktiboko faseen emaitzak

Uraren erabileraren inguruko informazio guztia ezagutu, hautatu, aztertu eta aprobetxamenduen hasierako sailkapena (A eta B taldeak) egin ostean, kontsulta publiko eta parte-hartze aktiboko faseei eman zaie hasiera. Butroe Unitate Hidrologikoaren “*Kontsulta publikoaren eta parte-hartze aktiboaren eranskina*” deituriko dokumentuak prozesu horien azalpen xehea jasotzen du, baita horien emaitzazko dokumentazio guztia ere. Dokumentu hau URaren webgunean publikoarentzat eskuragarri jarri da.

Kontsulta publikoaren fasean, Butroe UHn eragina duen idatzi edo iradokizun bakarra jaso da. Hau aztertu eta titularrei erantzuna bidali ondoren, idatzi horretako eskakizunak dokumentu honetako 4. atalean islatuta daudela ondorioztatu da.

Parte-hartze aktiboko faseari dagokionez, hasiera batean B taldean txertatutako 7 aprobetxamenduen inguruan eskuragarri zegoen informazio guztia aztertu ondoren, hiruren kasuan, beren ezaugarriengatik eta aldizkako erabilera izateagatik, emari ekologikoen erregimena ezartzeak uraren erabileran mugaketarik eragingo ez zuela ondorioztatu da. Hala, aprobetxamendu hauek A taldean sartu dira. Gainerako 4 aprobetxamenduei dagokienez, azterlan espezifikoa egin dira, indarrean dagoen Plan Hidrologikoan ezarritako emari ekologikoen erregimenen ezarpenak uraren erabileretan mugaketa esanguratsurik eragingo ez duela ondorioztatuz. Parte-hartze aktiboaren esparruan, bilera bat egin da 4 aprobetxamendu hauen titularrekin, aurrez ondorioztatutakoaren berri emateko. Gainera, hilabeteko epea eman zaie iruditzen zaizkien alegazio edo iradokizunak aurkeztu ditzaten. Azkenik, aprobetxamendu hauen titularrei errespetatu beharreko emari ekologikoak jakinarazi zaizkie, Butroe UHn Hitzartze Prozesu hau amaitutzat emanez.

6. Ondorioak

Butroe UHko Hitzartze Prozesuaren esparruan emakida-informazioa aztertzean, uraren egungo erabilerak, emakida-erregimena eta jardunbide egokiak hartu dira kontuan. Halaber, indarrean zeuden emakideen eta emari ekologikoen erregimenen arteko bateragarritasuna lortzeko, azterketa-esparruaren eta emandako ur-aprobetxamenduen ezaugarriak aztertu dira, baita lehen zikloko Plan Hidrologikoaren (400/2013 ED) inguruko informazioa ere (baliabideak, eskariak, emari ekologikoak, etab.). Identifikatutako arazo ezberdinen arabera, proposamen ezberdinak luzatu dira, ur-aprobetxamenduen eta emari ekologikoen arteko bateragarritasuna lortzeko.

Helburu den bateragarritasun hori lortze aldera, kontsulta publiko eta parte-hartze aktiboko prozesuak garatu dira. Kasu honetan, hasiera batean B taldean sartutako 7 aprobetxamenduetatik 3 A taldera pasatu dira, eta gainerako 4 aprobetxamenduen kasuan, indarrean dagoen Kantauri Ekialdeko Demarkazio Hidrografikoko Plan Hidrologikoan ezarritako emari ekologikoen eta aprobetxamenduen ur-erabileren arteko

bateragarritasuna frogatu da. Hala, titularrekin egindako bileran ondorio hauen berri eman zaie.

Laburbilduz, indarrean dauden emakideetan, 400/2013 Errege Dekretuaren 15. artikulua betez, emari ekologikoen erregimena ezartzeko garatzen ari den Hitzartze Prozesuaren emaitza modura, ur-aprobetxamenduek ondorengo emari ekologikoen erregimenak eta preskripzioak hartu beharko dituzte kontuan:

6.1. A taldearen baitako ur-aprobetxamenduak

- a) Hargunetik edo harguneetatik ibaian behera dagoen puntuak aprobetxamenduek errespetatu beharreko emari ekologikoak dokumentu honen lehenengo taulan jasotakoak aplikatuz lortutakoak izango dira. Taula horretan aintzat hartutako azaleko ur edo ur-masaren beheko muturrari dagozkion gutxieneko emari ekologikoak biltzen dira (ikus dokumentu honen 1. taula eta 2. irudia).
- b) Dokumentu honen lehenengo taulan agertzen diren puntuekin bat ez datozen kasuetan, harguneetan bermatu beharreko emari ekologikoen zehaztapena indarrean dagoen Plan Hidrologikoaren Araudian ezarritako arauak jarraiki egingo da. Araudi horretan 4 kasu bildu dira, emari ekologikoak zehaztuta dauden puntuak dagokienez harguneen kokapenaren arabera edo azaleko urak partzialki edo osorik lurrazalean urperatu daitezkeen iturburu eta guneen arabera.
- c) Aurreko hori aplikatzeko, A taldeko aprobetxamenduen titularrei dagozkien harguneetan errespetatu behar dituzten emari ekologikoen erregimenaren berri emateko, Hitzartze Prozesu honetan zehar, aplikazio informatiko bat garatu da. Hau, URAREN [webgunean](#) publikoarentzat eskuragarri jarri da. Aplikazio honi esker, GIS bisorearen bidez, hargunearen kokapena abiapuntutzat hartuta, modulu ezberdinetarako (ur gutxi, ur ertaineko eta ur askoko moduluarentzako) eta ohiko egoera hidrologikorako, zein deklaraturako lehorreagatik larrialdi-egoerarako emari ekologikoen erregimenaren balioen berri ematen da. Tresna honen bitartez, aprobetxamenduen titularrek beren harguneak koka ditzakete kontsultarako hainbat tresna erabilita (udalerrri, gunea, erreka, UTM koordinatuak) eta errespetatu beharreko gutxieneko emari ekologikoen berri izango dute. Bisore honetan daude berau kontsultatzeko jarraibideak.
- d) A taldean txertaturako Butroen UHren esparruko ur-aprobetxamenduetan Hitzartze Prozesua amaitu eta gehienez 6 hilabeteko epean, titularrak eginda izan beharko ditu gutxieneko emari ekologiko horiek betetzeko beharrezko dituen jarduketak, titularrak epea luzatu zaion jakinarazpenik jaso ez badu, betiere.

6.2. B taldearen baitako ur-aprobetxamenduak

- a) Hargunetik edo harguneetatik ibaian behera dagoen puntuak aprobetxamenduek errespetatu beharreko emari ekologikoak dokumentu honetako II. Eranskinean jasotakoak dira.
-

I. ERANSKINA: A taldean sailkatutako ur-aprobetxamenduen zerrenda.

Zk.	ESPEDIENTE ERREFERENTZIA	GEHIENEZKO EMARIA (l/s)	BATEZ BESTEKO EMARIA (l/s)	HARGUNEA	ERABILERA	TITULARRA	UDALERRIA
1	A-B-2011-0945	1,333	-	Azkona Zulueta-2/ Solenetas 2 / Azconar-Zulueta 2	Herri-hornidurarako	Fruizko Udala	Arrieta
			-	Azkona Zulueta-1/ Solenetas /Azconar-Zulueta 1	Herri-hornidurarako		Arrieta
			-	Azkona Zulueta-3/ Solenetas /Azconar-Zulueta 3	Herri-hornidurarako		Arrieta
			-	Mendiguren/Etxebarria	Herri-hornidurarako		Arrieta
2	A-B-2011-0943	1,00	-	Arkotxe-2 / Arcocha-2	Herri-hornidurarako	Arrietako Udala	Arrieta
			-	Arcocha-1	Herri-hornidurarako		Arrieta
3	A-B-2011-0944	0,50	-	Iturri-Goiri	Herri-hornidurarako	Arrietako Udala	Arrieta
4	A-B-2011-1180	0,25	-	Grande ibaia	Herri-hornidurarako	Arrietako Udala	Arrieta
			-	Gurgutxe/ Gurgutxe erreka-zuloa	Herri-hornidurarako		Arrieta
			-	Gurgutxe-2/ Gurgutxe erreka-zuloa	Herri-hornidurarako		Arrieta
5	A-B-2011-2927	0,05	0,05	0557 Iturburu	Herri-hornidurarako, nekazaritzako lurak ureztatzeko	Lucio Mallona Txertudi	Arrieta
6	A-B-2011-2121	0,017	0,017	0595 Iturburu	Nekazaritza eta abeltzaintzarako (ureztatze-erabilera kanpo), herri-hornidurarako, nekazaritzako lurak ureztatzeko	Ángel Etxebarria Kortazar	Arrieta
7	A-B-2011-2122	0,017	0,017	0597 Iturburu	Herri-hornidurarako	Bizkaiko Foru Aldundia	Arrieta
8	A-B-2011-2926	0,01	0,01	0552 Iturburu	Nekazaritza eta abeltzaintzarako (ureztatze-erabilera kanpo), herri-hornidurarako	Miguel Echevarría	Arrieta
9	A-B-2011-1182	1,157	-	Acaga/ Urgitxi	Beste erabilera batzuk, industria-erabilerarako	Hispanoil, Hispánica de Petróleos, S.A.	Bakio
10	A-B-2011-2157	0,62	0,62	0434 Iturburu	Nekazaritza eta abeltzaintzarako (ureztatze-erabilera kanpo), herri-hornidurarako, nekazaritzako lurak ureztatzeko	Juan Antonio Uriarte Rementeria	Bakio
11	A-B-2011-2158	0,62	0,62	0440 Iturburu	Nekazaritza eta abeltzaintzarako (ureztatze-erabilera kanpo), herri-hornidurarako, nekazaritzako lurak ureztatzeko	Juan Antonio Uriarte Rementeria	Bakio
12	A-B-2011-2149	0,57	0,57	0404 Iturburu	Nekazaritzako lurak ureztatzeko	Celia Adrian Fernandez	Bakio
13	A-B-2011-2148	1	1	0445 Iturburu	Herri-hornidurarako, nekazaritzako lurak ureztatzeko	Arantzazu Zubizarreta Torre beste batzuk	Bakio
14	A-B-2011-2155	0,05	0,05	0495 Yusterrea iturburu	Herri-hornidurarako	Sabino Muruaga Uriaguereca	Bakio
15	A-B-2011-2156	0,05	0,05	0496 Gaciturri iturburu	Herri-hornidurarako	Sabino Muruaga Uriaguereca	Bakio
16	A-B-2011-3037	1,94	0,03	Eizaga erreka	Nekazaritzako lurak ureztatzeko	Felicidad Gimenez Bautista	Bakio

Emari ekologikoen erregimena ezartzeko Hitzartze Prozesua
Kantauri Ekialdeko Demarkazio Hidrografikoa. EAeko Barne Arroen Eremua

Zk.	ESPEDIENTE ERREFERENTZIA	GEHIENEZKO EMARIA (l/s)	BATEZ BESTEKO EMARIA (l/s)	HARGUNEA	ERABILERA	TITULARRA	UDALERRIA
17	A-B-2011-2152	0,017	0,017	0400 Iturburua	Herri-hornidurarako	José Ramón Cirarda Bollegui	Bakio
18	A-B-2011-2153	0,017	0,017	0425 Iturburua	Herri-hornidurarako	Sofía Garay Garay eta nebak	Bakio
19	A-B-2011-1593	0,03	0,03	Izenik gabe	Nekazaritzako lurrak ureztatze	Ana María Bidasolo Rentería	Bakio
20	A-B-2011-2154	0,008	0,008	0490 Solabarria iturburua	Herri-hornidurarako	Sabino Muruaga Uriaguereca	Bakio
21	A-B-2011-1398	0,192	0,192	Urgoso/ Urboso	Herri-hornidurarako, nekazaritzako lurrak ureztatze	José María Bilbao Gastañaga	Barrika
22	A-B-2011-2161	0,017	0,017	0170 Iturburua	Herri-hornidurarako	María Pilar Bilbao Rueda	Barrika
23	A-B-2011-2162	0,017	0,017	0154 Iturburua	Nekazaritza eta abeltzaintzarako (ureztatze-erabilera kanpo), herri-hornidurarako	María Esther Etxegari Alonso	Barrika
24	A-B-2011-2163	0,007	0,007	0175 Iturburua (Aranbaltza)	Nekazaritza eta abeltzaintzarako (ureztatze-erabilera kanpo)	María Esther Etxegarai Alonso	Barrika
25	A-B-2011-2160	0,001	0,001	0173 Iturburua	Nekazaritzako lurrak ureztatze	José María Andonegui Alonso de Celada	Barrika
26	A-B-2011-1062	13	-	Infierno edo Mañuas/ Katiape	Herri-hornidurarako	Bilbao Bizkaia Ur Partzuergoa	Bermeo
27	A-B-2011-1076	4	-	Burgoa	Herri-hornidurarako	Bilbao Bizkaia Ur Partzuergoa	Bermeo
28	A-B-2011-2809	0,09	0,09	0591 Iturburua	Nekazaritza eta abeltzaintzarako (ureztatze-erabilera kanpo), herri-hornidurarako	Juan Luis Celaya Laucirica	Bermeo
29	A-B-2011-2812	0,03	0,03	0561 Iturburua	Herri-hornidurarako	Ángel Jáuregui Zorroza	Bermeo
30	A-B-2011-2816	0,017	0,017	Elaritxa ibaia	Nekazaritza eta abeltzaintzarako (ureztatze-erabilera kanpo), herri-hornidurarako	Pedro Elorriaga Arrieta	Bermeo
31	A-B-2011-2817	0,017	0,017	Erratatxu ibaia	Herri-hornidurarako	Pedro Elorriaga Arrieta	Bermeo
32	A-B-2011-2818	0,017	0,017	Sigerpe ibaia	Nekazaritza eta abeltzaintzarako (ureztatze-erabilera kanpo), herri-hornidurarako	Pedro Elorriaga Arrieta	Bermeo
33	A-B-2011-2924	0,05	0,05	0664 Iturburua	Herri-hornidurarako	Borike auzoko ur-erabiltzaileen elkarte	Errigoiti
34	A-B-2011-2922	0,017	0,017	0660 Intxurtxeta iturburua	Herri-hornidurarako	Jesés Zorroza Garay	Errigoiti
35	A-B-2011-3057	0,47	0,07	Tellería	Nekazaritzako lurrak ureztatze	Soyeche kuartela	Fruiz
36	A-B-2011-1137	2,4	-	Otxortes	Herri-hornidurarako	Gamiz-Fikako Udala	Gamiz-Fika
37	A-B-2011-2928	0,66	0,66	0374 Oxorteko iturburua	Nekazaritza eta abeltzaintzarako (ureztatze-erabilera kanpo), herri-hornidurarako, nekazaritzako lurrak ureztatze	Otxortes ur-erabiltzaileen elkarte	Gamiz-Fika
38	A-B-2011-1564	8	0,11	Rekalde	Nekazaritzako lurrak ureztatze	Andrés Zirion Gorrotxategi	Gamiz-Fika
39	A-B-2011-2839	0,11	0,11	0474 Iturburua	Herri-hornidurarako, nekazaritzako lurrak ureztatze	Bernardino Martín de la Parte	Gamiz-Fika
40	A-B-2011-1604	0,073	4,4	Larrauri	Nekazaritzako lurrak ureztatze	María Lourdes Aretxaga Izurrieta	Gamiz-Fika
41	A-B-2011-1478	1,55	0,064	Atxispe ibaiaren ibaiadarra	Nekazaritzako lurrak ureztatze	Luis Angel Ruiz-Olalla Txakartegi	Gamiz-Fika
42	A-B-2011-2840	0,057	0,057	0475 Iturburua	Nekazaritzako lurrak ureztatze	Bernardino Marín de la Parte	Gamiz-Fika

Emari ekologikoen erregimena ezartzeko Hitzartze Prozesua
Kantauri Ekialdeko Demarkazio Hidrografikoa. EAEko Barne Arroen Eremua

Zk.	ESPEDIENTE ERREFERENTZIA	GEHIENEZKO EMARIA (l/s)	BATEZ BESTEKO EMARIA (l/s)	HARGUNEA	ERABILERA	TITULARRA	UDALERRIA
43	A-B-2011-1627	0,27	0,06	Gibele	Nekazaritzako lurak ureztatzeko	Jose Manuel Isasi Torrontegui	Gamiz-Fika
44	A-B-2011-1442	0,028	0,028	Izenik gabeko ur-jariatzea	Nekazaritzako lurak ureztatzeko	Koldo Urrutia Suarez	Gamiz-Fika
45	A-B-2011-2929	0,017	0,017	0442 Iturburua	Herri-hornidurarako	Máximiliano Armendáriz Rementería	Gamiz-Fika
46	A-B-2011-2930	0,017	0,017	0426 Iturburua	Nekazaritzako lurak ureztatzeko	Juan María Gangoiti Etxegarai	Gamiz-Fika
47	A-B-2011-2931	0,017	0,017	0462 Iturburua	Herri-hornidurarako	Purificación Markaida Llona	Gamiz-Fika
48	A-B-2011-1585	0,33	0,007	Butroe	Nekazaritzako lurak ureztatzeko	Juan Ramón Agirre Gutiérrez	Gamiz-Fika
49	A-B-2011-1168	3	-	Kimeras	Herri-hornidurarako	Gatikako Udala	Gatika
50	A-B-2011-1579	2,5	0,47	Izenik gabeko iturburua	Nekazaritzako lurak ureztatzeko	Barrenetxe, S. Koop.	Gatika
51	A-B-2011-1175	0,25	-	Butroeko hargunea;Urresti	Herri-hornidurarako	Gatikako Udala	Gatika
52	A-B-2011-3043	1,66	0,23	Butroe	Nekazaritzako lurak ureztatzeko	Roberto Villaroel Muñoz	Gatika
53	A-B-2011-1064	0,067	-	Basalduko iturri	Nekazaritza eta abeltzaintzarako (ureztatze-erabilera kanpo), herri-hornidurarako	Toribio Elorriaga Astorquiza	Gatika
54	A-B-2011-1617	2,77	0,06	Butroe	Nekazaritzako lurak ureztatzeko	Gaizka Usatorre Sanz	Gatika
55	A-B-2011-1470	0,03	-	Gamiz	Nekazaritzako lurak ureztatzeko	José María Ganboa Goitia	Gatika
56	A-B-2011-2397	0,023	0,023	0331 Iturburua	Nekazaritza eta abeltzaintzarako (ureztatze-erabilera kanpo), herri-hornidurarako	Eugenio Elguezabal Mardaras	Gatika
57	A-B-2011-2398	0,023	0,023	0332 Iturburua	Nekazaritza eta abeltzaintzarako (ureztatze-erabilera kanpo), herri-hornidurarako	Eugenio Elguezabal Mardaras	Gatika
58	A-B-2011-2407	0,085	0,017	0314 Galería	Nekazaritza eta abeltzaintzarako (ureztatze-erabilera kanpo), herri-hornidurarako, nekazaritzako lurak ureztatzeko	Julián Zabala Arriaga	Gatika
59	A-B-2011-2399	0,01	0,01	0329 Iturburua	Nekazaritza eta abeltzaintzarako (ureztatze-erabilera kanpo), herri-hornidurarako	Eugenio Elguezabal Mardaras	Gatika
60	A-B-2011-2400	0,016	0,016	0313 Iturburua	Herri-hornidurarako	Javier Lopategui Aburto	Gatika
61	A-B-2011-2404	0,04	0,016	0304 Galería	Nekazaritza eta abeltzaintzarako (ureztatze-erabilera kanpo), herri-hornidurarako	José Domingo Larrauri Bilbao	Gatika
62	A-B-2011-2401	0,012	0,012	0317 Iturburua	Herri-hornidurarako	Jonás Zurbanobeaskoetxea Alzaga	Gatika
63	A-B-2011-0430	0,046	-	Mimenetas	Herri-hornidurarako, nekazaritzako lurak ureztatzeko	Aquilino Barturen Onaindi	Gorliz
64	A-B-2011-2468	0,017	0,017	0223 Iturburua	Nekazaritza eta abeltzaintzarako (ureztatze-erabilera kanpo)	Bizkaiko Foru Aldundia	Gorliz
65	A-B-2011-2795	0,017	0,017	0263 Iturburua	Nekazaritza eta abeltzaintzarako (ureztatze-erabilera kanpo), herri-hornidurarako, nekazaritzako lurak ureztatzeko	Carmen Iturriaga Dañobeitia	Laukiz

Emari ekologikoen erregimena ezartzeko Hitzartze Prozesua
Kantauri Ekialdeko Demarkazio Hidrografikoa. EAeko Barne Arroen Eremua

Zk.	ESPEDIENTE ERREFERENTZIA	GEHIENEZKO EMARIA (l/s)	BATEZ BESTEKO EMARIA (l/s)	HARGUNEA	ERABILERA	TITULARRA	UDALERRIA
66	A-B-2011-2796	0,017	0,017	0244 Sagaminaga iturburua	Herri-hornidurarako	Gregorio Unibaso Elorriaga	Laukiz
67	A-B-2011-1044	2,5	-	Arribillotas	Herri-hornidurarako	Lemoizko Udala	Lemoiz
68	A-B-2011-1133	0,35	-	Obasobarro	Herri-hornidurarako	Lemoizko Udala	Lemoiz
69	A-B-2011-1461	0,08	4,63	Andrakas	Nekazaritzako lurrak ureztatzeko	M ^a Milagros Lasa Mardaras	Lemoiz
70	A-B-2011-1634	0,83	0,02	Moraga	Nekazaritza eta abeltzaintzarako (ureztatze-erabilera kanpo), nekazaritzako lurrak ureztatzeko	M ^o Nieves Larauogoitia Bilbao	Lemoiz
71	A-B-2011-2807	0,017	0,017	0272 Iturburua	Herri-hornidurarako	Juan Gorbea Inza eta beste bat	Lemoiz
72	A-B-2011-1363	0,5	-	Portumes	Herri-hornidurarako	Pedro Goiri Ayo	Lemoiz
73	A-B-2011-2804	0,017	0,017	0274 Ikuris iturburua	Herri-hornidurarako	Charo Arrizabalaga Oleaga	Lemoiz
74	A-B-2011-1053	0,12	-	El castañal	Nekazaritza eta abeltzaintzarako (ureztatze-erabilera kanpo), herri-hornidurarako, nekazaritzako lurrak ureztatzeko	Alejandro Gooikoetxea Aguirre	Loiu
75	A-B-2011-0834	25	-	Ametxako erreka/ Jata	Errotaritza	Cirilo Felix Aguirre Alzaga	Maruri-Jatabe
76	A-B-2011-1602	4	0,15	Iñabaso II	Herri-hornidurarako	Maruri-Jatabeko Udala	Maruri-Jatabe
			0,6	Elexpuru	Herri-hornidurarako		Maruri-Jatabe
			0,2	Iñabaso I	Herri-hornidurarako		Maruri-Jatabe
			0,9	Markinaresti	Herri-hornidurarako		Maruri-Jatabe
			0,4	Billabaso	Herri-hornidurarako		Maruri-Jatabe
			1,35	Katilluzubi	Herri-hornidurarako		Maruri-Jatabe
77	A-B-2011-2805	0,22	0,22	0269 Iturburua	Nekazaritza eta abeltzaintzarako (ureztatze-erabilera kanpo), nekazaritzako lurrak ureztatzeko	Anselmo Gary Elortegui	Maruri-Jatabe
78	A-B-2011-2806	0,22	0,22	0268 Iturburua	Nekazaritza eta abeltzaintzarako (ureztatze-erabilera kanpo), nekazaritzako lurrak ureztatzeko	Anselmo Garay Elortegui	Maruri-Jatabe
79	A-B-2011-1039	0,13	-	Erdiko-Suerte	Herri-hornidurarako	Antonio Orbeagozo Arrutia	Maruri-Jatabe
80	A-B-2011-2695	0,046	0,046	0327 Monte Arixte iturburua	Nekazaritza eta abeltzaintzarako (ureztatze-erabilera kanpo)	Alejo Garay Larauogitia	Maruri-Jatabe
81	A-B-2011-1492	-	0,03	Askabitsu	Nekazaritzako lurrak ureztatzeko	Nelson Jose Rodrigues Pires	Maruri-Jatabe
82	A-B-2011-2693	0,017	0,017	0302 Iturburua	Herri-hornidurarako	Jesés Echevarría Aguirre	Maruri-Jatabe
83	A-B-2011-1576	0,016	-	Ametzakoarreka	Nekazaritzako lurrak ureztatzeko	Amaia Arezaga Sánchez	Maruri-Jatabe
84	A-B-2011-2694	0,009	0,009	0326 Iturburua	Herri-hornidurarako	Alejo Garay Larauogitia	Maruri-Jatabe
85	A-B-2011-0615	330	-	Viejo ibaia	Errotaritza	Juan Bautista Andicoechea eta María Ercoreca	Meñaka
86	A-B-2011-1152	4	-	Arkaitxiki	Herri-hornidurarako	Meñakako Udala	Meñaka
87	A-B-2011-2821	0,11	0,11	0473 Iturburua	Herri-hornidurarako	Antonia Billelabeitia Landaluce	Meñaka
88	A-B-2011-1554	0,1	0,05	Errekarte iturburua	Nekazaritza eta abeltzaintzarako (ureztatze-erabilera kanpo)	Errekarte ur-erabiltzaileen elkarte	Meñaka

Emari ekologikoen erregimena ezartzeko Hitzartze Prozesua
Kantauri Ekialdeko Demarkazio Hidrografikoa. EAEko Barne Arroen Eremua

Zk.	ESPEDIENTE ERREFERENTZIA	GEHIENEZKO EMARIA (l/s)	BATEZ BESTEKO EMARIA (l/s)	HARGUNEA	ERABILERA	TITULARRA	UDALERRIA
89	A-B-2011-1393	0,017	0,017	Izenik gabe	Nekazaritza eta abeltzaintzarako (ureztatze-erabilera kanpo), herri-hornidurarako	Benito Mentxaka Legarreta	Meñaka
90	A-B-2011-2811	0,005	0,005	0482 Iturburua	Nekazaritza eta abeltzaintzarako (ureztatze-erabilera kanpo)	Jesés Ignacio Fernández Rodríguez	Meñaka
91	A-B-2011-1409	0,017	0,017	Igeritu/ Izenik gabe	Herri-hornidurarako	Miren Some Madariaga Sagasti	Morga
92	A-B-2011-2830	0,009	0,009	0576 Iturburua	Nekazaritza eta abeltzaintzarako (ureztatze-erabilera kanpo), herri-hornidurarako	Salvador Abaunza Ibarra	Morga
93	A-B-2011-2842	0,005	0,005	0653 Iturburua	Herri-hornidurarako	Ignacio Oleagordia uribe	Morga
94	A-B-2011-0528	0,200	0,349	Ucilloaga-1	Herri-hornidurarako, nekazaritzako lurak ureztatzeko	Inversiones Inmobiliarias Villa Tanger, S.L.	Mungia
		0,149		Ucilloaga-2	Herri-hornidurarako, nekazaritzako lurak ureztatzeko		Mungia
95	A-B-2011-0605	259	-	Madre ibaia	Errotaritza	Fidela Marcaida Ciarreta eta Canuto Elorriaga Muruaga	Mungia
96	A-B-2011-0641	177	-	Jata ibaia	Errotaritza	Martín eta Francisca Elgezabal Marcaida	Mungia
97	A-B-2011-1490	-	0,73	Estepona	Nekazaritza eta abeltzaintzarako (ureztatze-erabilera kanpo), herri-hornidurarako, nekazaritzako lurak ureztatzeko	Mariano Elorriaga Marcaida	Mungia
98	A-B-2011-2829	0,32	0,32	0356 Sacamollo iturburua	Herri-hornidurarako	Juan Oleaguardia Monasterio	Mungia
99	A-B-2011-2833	0,25	0,25	0484 Iturburua	Nekazaritza eta abeltzaintzarako (ureztatze-erabilera kanpo), herri-hornidurarako, nekazaritzako lurak ureztatzeko	Andicosoloa ur-erabiltzaileen elkarte	Mungia
100	A-B-2011-2823	0,206	0,206	0357 Iturburua	Nekazaritza eta abeltzaintzarako (ureztatze-erabilera kanpo), herri-hornidurarako, nekazaritzako lurak ureztatzeko	Monte Marine-Alde ur-erabiltzaileen elkarte	Mungia
101	A-B-2011-0937	0,2	-	Inchurria	Herri-hornidurarako	Murua Goikoa, Bekoa, Martei eta Ormetzeko Intxurria ur-erabiltzaileen elkarte	Mungia
102	A-B-2011-2814	0,19	0,19	0388 Iturburua	Nekazaritzako lurak ureztatzeko	Juan Torre Zugazaga	Mungia
103	A-B-2011-2813	0,13	0,13	0486 Iturburua	Nekazaritzako lurak ureztatzeko	Anastasio Larrauri Ciarreta	Mungia
104	A-B-2011-2828	0,104	0,104	0345 Iturrialde iturburua	Herri-hornidurarako	Feliciano Goiri Elguezabal eta beste batzuk	Mungia
105	A-B-2011-2822	0,1	0,01	0319 Elorritxu-ure iturburua	Nekazaritza eta abeltzaintzarako (ureztatze-erabilera kanpo), herri-hornidurarako	Ecorritxu-ure ur-erabiltzaileen elkarte	Mungia
106	A-B-2011-1457	0,18	0,17	Izenik gabeko iturburua	Nekazaritza eta abeltzaintzarako (ureztatze-erabilera kanpo), herri-hornidurarako, nekazaritzako lurak ureztatzeko	Luis Javier Arana Bilbao	Mungia

Zk.	ESPEDIENTE ERREFERENTZIA	GEHIENEZKO EMARIA (l/s)	BATEZ BESTEKO EMARIA (l/s)	HARGUNEA	ERABILERA	TITULARRA	UDALERRIA
107	A-B-2011-2841	0,06	0,06	0333 Iturburua	Nekazaritza eta abeltzaintzarako (ureztatze-erabilera kanpo), herri-hornidurarako, nekazaritzako lurak ureztatzeko	Birleigoico Etxeku Iturria ur-erabiltzaileen elkarte	Mungia
108	A-B-2011-2820	0,052	0,052	0439 Iturburua	Nekazaritza eta abeltzaintzarako (ureztatze-erabilera kanpo), herri-hornidurarako	Iturrigorri ur-erabiltzaileen elkarte	Mungia
109	A-B-2011-2824	0,05	0,05	0370 Iturburua	Herri-hornidurarako	Juan Elorriaga Elguezabal	Mungia
110	A-B-2011-0550	0,05	-	Etxeatxeko-errea	Nekazaritza eta abeltzaintzarako (ureztatze-erabilera kanpo), herri-hornidurarako, nekazaritzako lurak ureztatzeko	Jesés Sustacha Torrontegui	Mungia
111	A-B-2011-2827	0,046	0,046	0334 Laukarizko-Iturri iturburua	Nekazaritza eta abeltzaintzarako (ureztatze-erabilera kanpo), herri-hornidurarako	Laurizko Iturri ur-erabiltzaileen elkarte	Mungia
112	A-B-2011-1569	2	0,11	Larrauri edo Marcaida	Nekazaritzako lurak ureztatzeko	Francisco Javier Fernández Moreno	Mungia
113	A-B-2011-1572	2	0,047	Butroe	Nekazaritzako lurak ureztatzeko	Juana Goirieta Bilbao	Mungia
114	A-B-2011-2825	0,043	0,043	0310 Iturburua	Nekazaritza eta abeltzaintzarako (ureztatze-erabilera kanpo), herri-hornidurarako	Esteban Elorriaga Goicoechea	Mungia
115	A-B-2011-1502	1,11	0,03	Markaida	Nekazaritzako lurak ureztatzeko	Txomin Izata Cormezana	Mungia
116	A-B-2011-1500	0,416	0,03	Markaida	Nekazaritzako lurak ureztatzeko	Garbiñe Belloso Miranda	Mungia
117	A-B-2011-2819	0,025	0,025	Taketeta ibaia	Nekazaritza eta abeltzaintzarako (ureztatze-erabilera kanpo), herri-hornidurarako, nekazaritzako lurak ureztatzeko	Pedro Elorriaga Arrieta	Mungia
118	A-B-2011-1165	0,018	-	Aretxato iturri	Nekazaritza eta abeltzaintzarako (ureztatze-erabilera kanpo)	Pedro Cabreas Uriarte	Mungia
119	A-B-2011-2826	0,017	0,017	0311 Iturburua	Herri-hornidurarako	Gregorio Gaminde Arruzazabala	Mungia
120	A-B-2011-2843	0,017	0,017	0460 Iturburua	Nekazaritza eta abeltzaintzarako (ureztatze-erabilera kanpo), herri-hornidurarako	Juan Sustacha Elexpuru	Mungia
121	A-B-2011-1405	0,017	0,017	Iturriko Ugalde	Herri-hornidurarako	Javier Iturriaga Elguezabal	Mungia
122	A-B-2011-0721	0,016	-	Amortiburu / Amortibura	Herri-hornidurarako	Benito Mardaras Torre	Mungia
123	A-B-2011-2834	0,01	0,01	0325 Iturburua	Nekazaritza eta abeltzaintzarako (ureztatze-erabilera kanpo), herri-hornidurarako, nekazaritzako lurak ureztatzeko	Iturriaga ur-erabiltzaileen elkarte	Mungia
124	A-B-2011-2836	0,003	0,003	0346 Iturburua 1	Nekazaritza eta abeltzaintzarako (ureztatze-erabilera kanpo)	Miguel Madariaga Barinaga	Mungia

Zk.	ESPEDIENTE ERREFERENTZIA	GEHIENEZKO EMARIA (l/s)	BATEZ BESTEKO EMARIA (l/s)	HARGUNEA	ERABILERA	TITULARRA	UDALERRIA
125	A-B-2011-1166	-	0,004	Errekarte Landaberrena	Nekazaritza eta abeltzaintzarako (ureztatze-erabilera kanpo), herri-hornidurarako	Orube elkarte	Mungia
126	A-B-2011-1495	-	0,0001	Izenik gabe	Nekazaritzako lurrak ureztatzeko	Jesús Agirre Larrabeiti	Mungia
127	A-B-2011-1600	0,012	0,012	Izenik gabeko iturburua	Nekazaritza eta abeltzaintzarako (ureztatze-erabilera kanpo), herri-hornidurarako, nekazaritzako lurrak ureztatzeko	Javier Bilbao Laurodогоitia	Plentzia
128	A-B-2011-1501	4,166	0,012	Tarigua	Nekazaritzako lurrak ureztatzeko	Begoña Gabiña Iturriaga	Urduliz

II. ERANSKINA: B taldean sailkatutako ur-aprobetxamenduen zerrenda

ZK.	ESPEDIENTE ERREFEREN.	GAIA	TITULARRA	HARGUNEA	KOORDENATUAK		GUTXIENEO EMARI EKOLOGIKOAK (l/s)		
					UTM (ETRS 89)		UR ASKOKOAK (*)	TARTEKO URAK (**)	UR GUTXIKOAK (***)
					X	Y			
1	A-B-2011-0691	Landakoalden, Ibarra auzoan, Butroe ibaiko 866 l/s ur-aprobetxamendua, Gamiz-Fika, errotaritza erabilerarako. Errotabarri errota.	Luis Acillona Olazar	Butroe	515514	4797417	239	149	90
2	A-B-2011-1212	Emerando auzoan, Errotatxu, Elosoriga, Sigerpe eta Tarteta errekek elkartzen diren lekuko 349 l/s ur-aprobetxamendua, errotaritza erabilerarako. Meñaka. Cierretxe errota.	Pedro Elorriaga Arrieta	Errotatxu eta beste batzuk	517019	4803086	2,6	1,6	1
3	A-B-2011-0722	Emerando auzoan, Sabiondo eta Moruas ibaiko 255 l/s ur-aprobetxamendua, errotaritza erabilerarako. Meñaka. Mendieta errota.	Andoni Larrauri Elorriaga	Sabiondo eta Moruas	516770	4803267	3,7	2,2	1,4
4	A-B-2011-0728	Butroe ibaiko 144 l/s ur-aprobetxamendua, errotaritza erabilerarako. Arrieta. Olachu errota.	Jesús Oar Ibanazabal	Butroe	519679	4797197	101	62	38

(*) Ur askoko modulua (urtarrila, otsaila, martxoa eta apirila). Litro segunduko.

(**) Tarteko ur kopuruaren modulua (maiatza, ekaina, azaroa eta abendua). Litro segunduko.

(***) Ur gutxiko modulua (uztaila, abuztua, iraila eta urria). Litro segunduko.