

EMARI EKOLOGIKOEN ERREGIMENA EZARTZEKO HITZARTZE PROZESUA

BIDASOA UNITATE HIDROLOGIKOA

Kantauri Ekialdeko Demarkazio Hidrografikoa - EAEko Barne Arroen eremua -

2018ko maiatza

Uraren Euskal Agentzia / Agencia Vasca del Agua



Aurkibidea

1.	Sarrera	1
2.	Azterlan-eremuaren ezaugarriak: baliabide hidrikoak, ur-eskariak eta emari ekologikoak	2
3.	Emakida-informazioaren azterketaren emaitzak	5
4.	Emakida-informazioa aztertzean aprobetxamenduak sailkatzeko irizpideak	8
5.	Kontsulta publiko eta parte-hartze aktiboko faseen emaitzak.....	10
6.	Ondorioak.....	11
I.	ERANSKINA: A taldean sailkatutako ur-aprobetxamenduen zerrenda.....	13
II.	ERANSKINA: B taldean sailkatutako ur-aprobetxamenduen zerrenda.....	17

Irudien aurkibidea

1. irudia.- Bidasoa Unitate Hidrologikoa (EAeko Barne Arroen Eremua)	2
2. irudia.- Bidasoa UHren EAeko Barne Arroen Eremuko emari ekologikoen puntuen kokalekuak, tarteka eta ur-masen arabera	4
3. irudia.- B taldeko aprobetxamenduen ur-harguneen kokapena.....	6
6. irudia.- A eta B taldeetan emandako bolumena	7
3. irudia.- Bidasoa Unitate Hidrologikoaren EAeko Barne Arroetako eremu babestuak. (*) INI Interes naturaleko ibai-tarteak; INII Ingurumeneko natur-interesa duten ibai-tarteak (**)IBE Interes bereziko eremuak	9
4. irudia.- Bolumen metatua, hitzartutako emakiden kopuruaren arabera	10

Taulen aurkibidea

1. taula.- Bidasoa UHren EAeko Barne Arroen Eremuko ur-masetako eta tarteetako gutxieneko emari ekologikoak.....	4
2 . taula.- Emakida-tituluetan adierazitako emari ekologikoak.....	7

Akronimoak

Sigla	Deskribapena
PH	Plan Hidrologikoa
KKH	Kantauriko Konfederazio Hidrografikoa
EEE	Emari Ekologikoen Erregimena
400/2013 ED	400/2013 Errege Dekretua, ekainaren 7koa, Kantauri Ekialdeko Demarkazio Hidrografikoaren Plan Hidrologikoa onartzen duena
1/2016 ED	1/2016 Errege Dekretua, urtarrilaren 8koa, Kantauri Ekialdeko Demarkazio Hidrografikoaren Plan Hidrologikoa onartzen duena
PHE	Plangintza Hidrologikoaren Erregelamendua
EBE	Eremu Babestuen Erregistroa
UH	Unitate Hidrologikoa
URA	Uraren Euskal Agentzia
KBE	Kontserbazio Bereziko Eremua

1. Sarrera

Honako dokumentu honek Kantauri Ekialdeko Demarkazio Hidrografikoan, EAEko Barne Arroen Eremuan, Uraren Euskal Agentzia garatzen ari den emari ekologikoen erregimena ezartzeko Hitzartze Prozesuaren harira, Bidasoa Unitate Hidrologikoan (UH) egindako berariazko azterlana biltzen du.

Unitate hidrologiko honetan EAEko Barne Arroen eta erkidego arteko arroen eremuak daudenez eta, uren alderdiari dagokionez, eskumena Uraren Euskal Agentziak eta Kantauriko Konfederazio Hidrografikoak dutenez, hurrenez hurren, bi administrazio hidraulikoek egindako dokumentuak koordinatu egin dira, interakzio-elementuak direla eta, izan beharreko koherentzia bermatzen duten konponbideak emateko asmoz. Erkidego arteko arroen Hitzartze Prozesurari buruzko informazioa konfederazio hidrografikoaren webgunean¹ kontsulta daiteke.

Hitzartze Prozesu honen helburua indarrean dauden aprobetxamenduetan emari ekologikoa ezartzen laguntzea da, *Kantauri Ekialdeko Demarkazio Hidrografikoaren Plan Hidrologikoa onartzen duen ekainaren 7ko 400/2013 Errege Dekretuaren* (aurrerantzean 400/2013 ED) 15. artikulua xedatzen duenaren arabera.

Prozesu hau aurrera eramateko, hainbat urratsetako prozedura ezarri da, azterlan-eremua unitate hidrologikoa (UH) izanik. Lehendabizi, Hitzartze Prozesuaren xede diren eta indarrean dauden emakidak identifikatu eta aztertuko dira eta, azkenik, azterlan-eremu bakoitzeko Hitzartze Prozesua amaitzean errespetatu beharreko emari ekologikoen erregimenak eta preskripzioak ezarriko dira. Prozesu honen helburu diren aprobetxamenduek titulu bat dute indarrean, baina titulu horietan ez da espresuki adierazten Plan Hidrologikoan (400/2013 ED) ezarritako emari ekologikoen erregimena bete behar dutenik, eta, indarrean duten tituluaren arabera, ez dute eskubidea iraungitzeko, berritzeko edo oinarrizko ezaugarriak aldatzeko espedienterik behar ("*Dibulgazio-dokumentua*"-ren 3.6.1. atala).

Halaber, aprobetxamendu batzuen kasuan, ezartze-planari begira, alternatiba ezberdinak aurreikusi dira, eta dagokien kasuan, emari ekologikoen errespetua lortzeko beharrezkoak diren egokitzapenak egiteko gehieneko epea ere ezarriko da.

Azken batean, dokumentu honen helburua Hitzartze Prozesuarekin erlazionatutako aprobetxamenduen tituludunei prozesuaren, egindako azterlanen eta jasotako ondorioen berri ematea da. Osagarri modura, URaren webgunean publikoarentzat eskuragarri jarri da "*Dibulgazio-dokumentua*". Honek, Hitzartze Prozesua gidatuko duten helburu eta ezaugarriak batzen ditu, prozeduran zehar eman beharreko urratsak eta aurretiko azterlanak xehetasunez azalduz (ikus "*Dibulgazio-dokumentua*"-ren 3.6 atala). Era berean, URaren webgunean, "*Kontsulta publikoaren eta parte-hartze aktiboaren eranskina*" kontsulta daiteke. Azken honek, kontsulta publiko eta parte-hartze aktiboko prozesuen azalpen zehatza jasotzen du, baita prozesu horien ondorioz sortutako dokumentazio guztia ere.

Dokumentu hau sei ataletan banatu da eta bi eranskin ditu, ondorengo paragrafoetan adierazten den bezala. Sarrerako atalaren ondoren, **bigarren atalak** ekainaren 7ko 400/2013 Errege Dekretuak onartutako Plan Hidrologikoaren datu esanguratsuenetako batzuk laburbiltzen ditu unitate hidrologikoarentzat (UHren baliabide hidrikoak eta ur-eskari

¹ <https://www.chcantabrico.es/index.php/es/actuaciones/planificacionhidrologica/planes-hidrologicos-2009-2015/implantacion-del-regimen-de-caudales-ecologicos>

hornitzen dira (Bidasoa UHren erkidego arteko arroen eremua). Ur-horniduraren sistema honek hargune osagarri batzuk ere baditu Jaizkibel aldean (unitatearen EAEko Barne Arroen Eremua) iturburu eta zundaketa ezberdinetan.

Gainera, EAEko Barne Arroen Eremuan herri-hornidurarako eta industria-erabilerarako diren hargune txikiago batzuk ere badaude.

Unitate hidrologikoaren -edo "ustiapen-sistemaren" KKHren terminologia erabilita- azalpena lehen zikloko Plan Hidrologikoan (400/2013 ED) eta bere berrikuspenean² jasota dago.

Baliabide hidrikoen eta erabilera desberdinetarako diren ur-eskarien artean dagoen erlazioa aztertu da Plan Hidrologikoan kudeaketa unitateari begira -hau da, unitate hidrologikoari edo ustiapen sistemari-, kudeaketa ereduak (AQUATOOL) erabiliz eta egoera desberdinetan izan litezkeen bilakaera-ikuspegiak txertatuz. Horretarako, aurretik, ur-masa ezberdinetako ekarpen eta emariak kalkulatu ziren, eredu hidrologikoak aplikatuta (TETIS). Azterlan horiek URaren webgunean³ kontsulta daitezke.

Horrela, TETIS Prezipitazio-Ekarpen eredutik eratorritako erregimen naturaleko ekarpenak urteko 774 hm³-koak izatea aurreikusi da eta ur-eskariak, berriz, urteko 17 hm³-koak.

Halaber, lehen zikloko Plan Hidrologikoan errespetatu beharreko emari ekologikoen erregimenak (EEE) ezarri ziren, bai egoera hidrologikoa arruntan, baita deklaraturako lehortearen ondoriozko larrialdi-egoeran ere. Horrela, "*Dibulgazio-dokumentuaren*" 2.3 atalean deskribaturako metodologia aplikatuta azterlan teknikoak egin ziren, eta horien emaitzen arabera, emari ekologikoen erregimenak ezarri ziren. Emari horiek Plan Hidrologikoaren barnean txertatu ziren, ondoren izapidetu eta Errege Dekretu izaerarekin onartzeko (ekainaren 7ko 400/2013 ED).

PHan ezarritako gutxieneko emari ekologikoak hiru moduluri egiten diote erreferentzia:

- Ur gutxiko modulua (uztaila, abuztua, iraila eta urria)
- Ur ertaineko modulua (maiatza, ekaina, azaroa eta Abendua)
- Ur askoko modulua (urtarrila, otsaila, martxoa eta apirila)

Aipatu behar da, emari ekologikoen erregimenei dagokienez, Planaren berrikusketa-lanetan (1/2016 ED) horiek hobetzeko azterlanak egin zirela. Azterlan horien ondoriozko emari ekologikoak ere Hitzartze Prozesu honetan aplikatu beharrekoak izango dira, Araudiaren 15. artikulua ezartzen duenaren arabera (urtarrilaren 8ko, 1/2016ko ED-aren I. Eranskina).

1. taulan, Bidasoa UHren EAEko Barne Arroen Eremuan, ibai-tarteen eta trantsizio uren tarteen gutxieneko emari ekologikoak bildu dira (ohiko egoera hidrologikoan zein deklaraturako lehorteatiko larrialdi-egoeran). Ur-masa horiek guztiak 2. irudian ikus daitezke. Halaber, informazio hori Uraren Euskal Agentziaren [webgunean](http://www.uragentzia.euskadi.eu) ere kontsulta daiteke, GIS aplikazioa erabilita. Aplikazio honek, emakideen titularrei beren harguneetan errespetatu beharreko emari ekologikoen erregimenen informazioa ematen die.

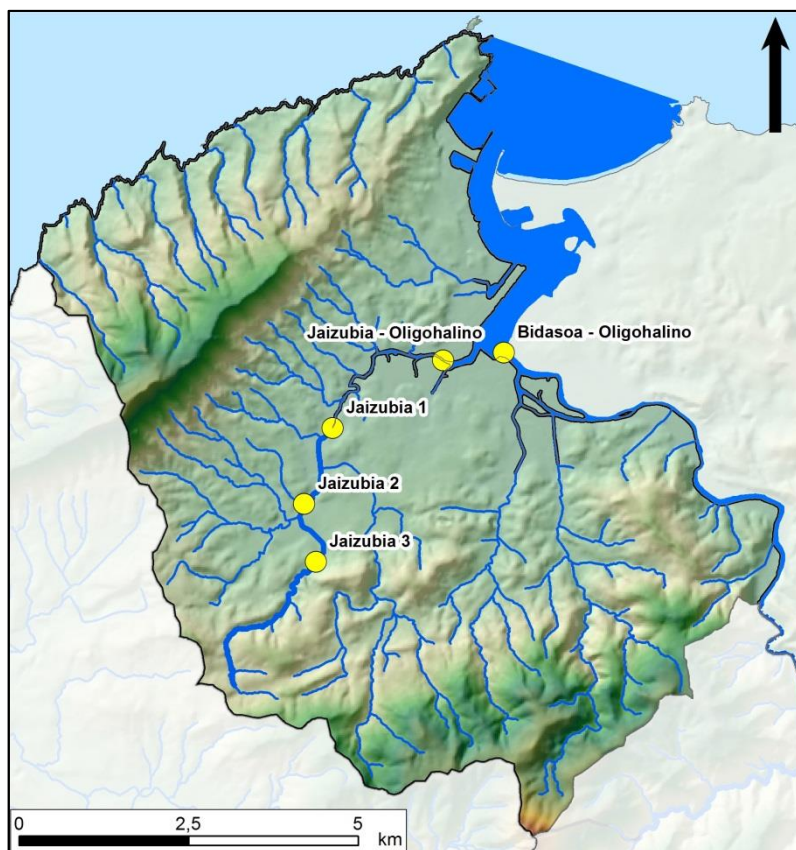
² Kantauri Ekialdeko Demarkazio Hidrografikoaren Plan Hidrologikoa(2015-2021 Berrikuspena), urtarrilaren 8ko, 1/2016 Errege Dekretuak onartzen duena.

³ <http://www.uragentzia.euskadi.eu/informazioa/kantauri-ekialdeko-demarkaziorako-plan-hidrologikoa-2015-2021/u81-0003333/eu/>

Masa kodea	Masa izena	Tartea	Koordenatuak Ibaian beheako muturra (ETRS 89)		Arroaren azalera (km ²)	Gutxieneko emari ekologikoa (m ³ /s)					
			UTM X	UTM Y		Ohiko egoera hidrologikoa			Deklaratutako lehortearen ondoriozko larrialdi-egoera		
						Ur askokoak	Tarteko urak	Ur gutxiak	Ur askokoak	Tarteko urak	Ur gutxiak
ES111R012010	Jaizubia-A	Jaizubia 1	595.740	4.799.420	19,8	0,184	0,135	0,096	0,092	0,068	0,048
ES111R012010	Jaizubia-A	Jaizubia 2	595.321	4.798.300	9,4	0,087	0,064	0,046	0,044	0,032	0,023
ES111R012010	Jaizubia-A	Jaizubia 3	595.491	4.797.449	2,2	0,021	0,015	0,011	0,011	0,008	0,006
ES111T012010	Bidasoa	Bidasoa Oligohalinoa	598.263	4.800.535	667,4	5,176	3,532	2,369	5,176	3,532	2,369
ES111T012010	Bidasoa	Jaizubia Oligohalinoa	597.369	4.800.421	23,8	0,230	0,169	0,114	0,230	0,169	0,114

1. taula.- Bidasoa UHren EAeko Barne Arroen Eremuko ur-masetako eta tartetako gutxieneko emari ekologikoak

Azkenik, Natura 2000 Sarearen baitan dagoen ibai-sarearen kasuan (ur-masa tartea: Bidasoa Oligohalinoa eta Jaizubia-Oligohalinoa), Plangintza Hidrologikoen Erregelamenduaren 18.4 artikuluari jarraituz, deklaraturako lehortearen ondoriozko larrialdi-egoeran ez da emari ekologiko baxuagoak ezartzeko aukerarik izango.



2. irudia.- Bidasoa UHren EAeko Barne Arroen Eremuko emari ekologikoen puntuen kokalekuak, tarteka eta ur-masen arabera

3. Emakida-informazioaren azterketaren emaitzak

3.1. Sarrera

“*Dibulgazio-dokumentua*”-ren 3.6 atalean adierazten den moduan, Hitzartze Prozesua urrats batzuen baitan garatu da. Lehenengo urratsek parte-hartze publikora igorri aurretik dokumentazioa osatzeko hainbat azterlan egitea dute oinarritzat.

Hartara, Bidasoa UHren EAEko Barne Arroen Eremuan emakida-informazioa bildu ostean, Hitzartze Prozesuaren xede diren 62 aprobetxamendu identifikatu dira guztira. Identifikatutako aprobetxamenduek titulu bat dute indarrean, baina ez dute Plan Hidrologikoan (400/2013 ED) ezarritako emari ekologikoen erregimena bete behar dutela espresuki adierazten duen baldintzarik. Horretaz gain, hasiera batean, eskuragarri dagoen informazioaren arabera, ez dute ezaugarriak aldatzeko edo iraungitzeko espedienterik behar (“*Dibulgazio-dokumentua*”-ren 3.6.1. atala).

Jarraian, aprobetxamendu horietan hainbat azterlan egin dira. Horretarako, kontuan hartu dira, bai Plan Hidrologikoan (400/2013 ED) zehaztutako informazioa eta Hitzartze Prozesuaren helburu eta ardatzak (“*Dibulgazio-dokumentua*”-ren 3.6.2 eta 3.6.3 atalak), baita dokumentu honen 4. atalean aipatutako sailkapenerako irizpideak ere.

Azterlan horien helburua Bidasoa UHren EAEko Barne Arroen Eremuan gaur egun egiten diren erabilerei buruzko informazioa eskuratzea eta aprobetxamenduen hasierako sailkapen bat egitea izan da, horietan emari ekologikoen erregimena ezartzeak izango lukeen eraginen arabera eta ur-masen eta babestutako guneen ingurumen-helburuak betetzean izan lezaketen eraginaren arabera.

Horrela, hitzarmenerako aprobetxamenduak bi taldetan sailkatu dira. **A taldeko** aprobetxamenduak garrantzi txikikoak edo emari ekologikoak eraginkortasunez ezartzeko arazo handirik emango ez luketenak dira. Hala ere, kasu batzuetan, beharrezko gailuak jarri beharko dira, harguneetatik behera emariak errespetatu ahal izateko. Aldiz, **B taldeko** aprobetxamenduen kasuan, emari ekologikoak ezartzeak, kasu batzuetan, uraren erabileran mugaketa esanguratsuak eragin lezake eta, beraz, ingurumen-helburuak betetzean eragin handiena izan lezaketen aprobetxamenduak izango dira.

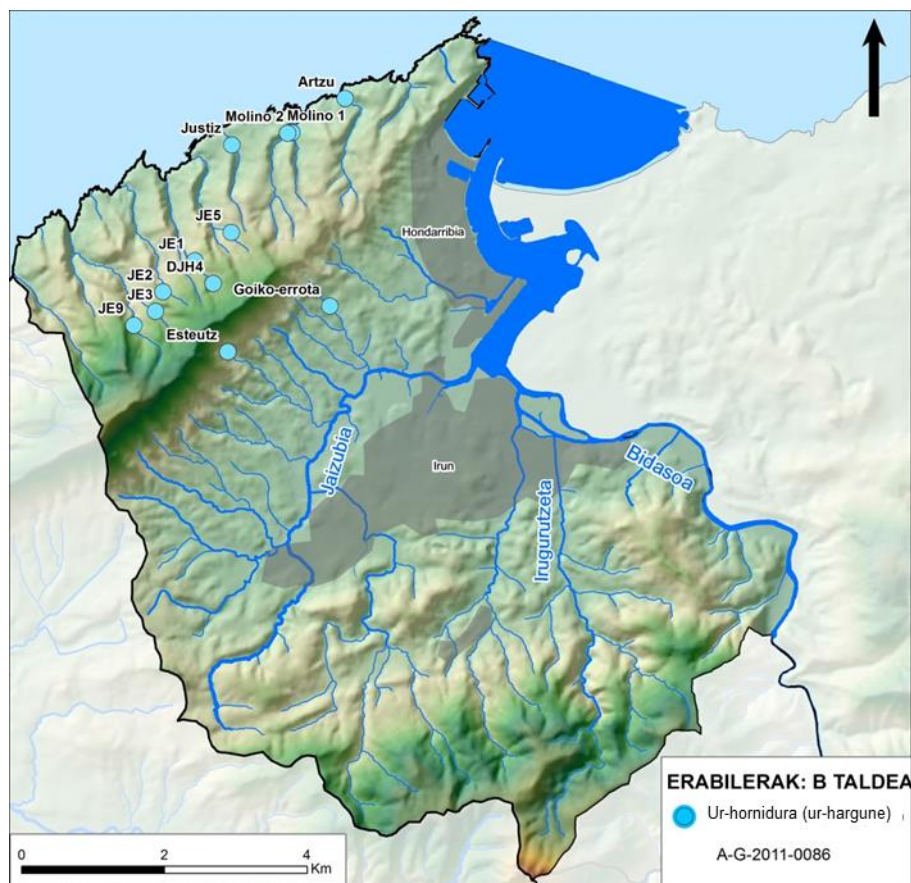
Horrez gain, EAEko Barne Arroetan nahiz erkidego arteko arroetan eremuak dituzten unitate hidrologikoetan (Bidasoaren modukoetan), beste eremuan kokatu eta Hitzartze Prozesuaren xede diren emakiden aprobetxamendu osagarriak identifikatu dira.

Jarraian, A eta B taldeetako aprobetxamenduen aurretiazko sailkapena egiteko erabili diren lehenetsitako irizpideak bildu dira, baita azterlan-esparruan Hitzarmen Prozesu honen xede diren aprobetxamenduen egungo ur-erabilerei dagozkien ondorioak ere.

3.2. Ur-aprobetxamenduen sailkapena (A eta B taldeak)

Aurreko atalean adierazitakoari jarraiki, hitzarmena gauzatzeko 62 aprobetxamenduetatik 61 aprobetxamendu A taldean txertatu dira, eta bat bakarrik B taldean. Horretarako, dokumentu honetako 4. atalean xehetasunez azaltzen diren irizpideak aplikatu dira.

3. irudian B taldeko aprobetxamenduaren hargunearen kokapena erakusten da, horren erabilera zehaztuz.



3. irudia.- B taldeko aprobetxamenduen ur-harguneen kokapena.

A-G-2011-0086 erreferentziadun aprobetxamenduak Jaizkibeleko hainbat iturburu eta zundaketetatik hartzen du ura Irun eta Hondarribia hornitzeko eta Endara errekaetan, demarkazioko erkidego arteko arroen eremuan, kokatutako aprobetxamendu nagusiaren osagarria da.

3.3. Uraren erabilereen ezaugarriak

Uraren erabilereei dagokienez, atal honetan datu esanguratsuenak (ezarritako emari ekologikoak, emandako bolumenak, kontsumo-erabilerak eta kontsumorako ez direnak, uraren helmuga, etab.) laburbildu dira, batez ere, aprobetxamendu esanguratsuenak eta B taldean txertatu direnak.

Emakida-tituluan ezarritako emari ekologikoa

A eta B taldeetan txertatutako 62 aprobetxamenduetatik, %5k baino ez zituen zehaztuta emari ekologiko zehatzak emakida-tituluan (3 aprobetxamenduk) eta aprobetxamendu batek berriz, ingurumen-emariaren errespetuari buruzko aurreikuspen orokorrak zituen. Aprobetxamendu horiek taula honetan bildutakoak dira.

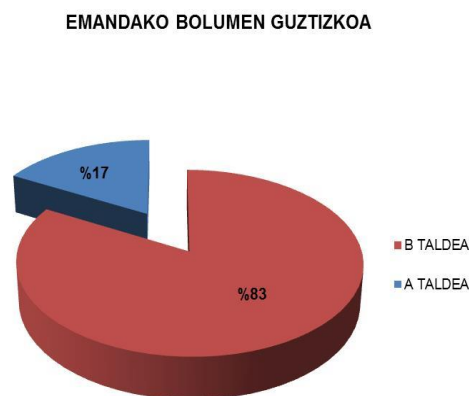
ESPEDIENTEA	GAIA	TITULARRA	EMARI EKOLOGIKOA (EMAKIDA-TITULUA) (l/s)		
			UR ASKOKOAK	TARTEKO URAK	UR GUTXIKOAK
A-G-2011-0086	Jaizkibelen dauden Errota 1, Errota 2, Artzu, Justiz, Goiko-errota eta Esteutz iturburuetak 63 l/s eta JE1, JE2, JE3, JE4, JE5, JE9 eta DJH4 zundaketeko 76 l/s ur aprobetxamenduak, Hondarribia eta Irungo udalerriak hornitzeko.	Txingudiko Zerbitzuak. S.A.	1,5 l/s Esteutz iturburutik eta 2,5 l/s Goikoerrota iturburutik.		
A-G-2011-2050	Izen gabeko iturburu bateko eta Mokozorrotz edo Errotazar errekastoko 14,92 l/s bat-bateko gehienezko emariaren ur-aprobetxamendua, industria-erabileretarako eta hozte prozesuetarako. Irun	Talleres Escoriaza, S.A.	Mokozorrotz errekastean gutxienez 6,5 l/s-ko emaria egon beharko da		
A-G-2011-1788	Eneko-erreka edo Txiplauko-erreka errekastoko 5,8 l/min bat-bateko gehienezko emariaren ur-aprobetxamendua, kiwiak ureztatzeko. Hondarribia	Nicolás Azcárate Unanue	0,15	0,15	0,15
A-G-2011-5321	Bidasoa auzoan dauden Lastaola errekastoko eta izen gabeko balsa de decantacióneko 0,56 l/s ur-aprobetxamendua, industria erabilerarako. (Hormigoi-fabrika eta kamioak garbitzeko). Irun	Hormigones de Yanci, S.A.	Momentu oro mantendu beharko da emari ekologikoa, hau da, hargune-puntutik ibaian behera beti mantendu beharko da une horretan dagoen edo erabilgarri den emariaren erdia		

2. taula.- Emakida-tituluetan adierazitako emari ekologikoak

Emandako bolumena

Emandako bolumena emakida-tituluko funtsezko elementuetako bat da. Halaber, funtsezko datua da aprobetxamenduek ingurumen-helburuak betetzean duten eragina edo emari ekologikoen erregimena ezartzeak uraren erabileren gainean izango dituen ondorioak aztertzerakoan.

A eta B taldeen barruan dauden 62 aprobetxamenduei emandako ur-bolumena urteko 5,29 hm³-koa da. Guztizko horretatik, %83 B taldeko aprobetxamendu bakarrari dagokio eta gainontzeko %17 (urteko 0,89 hm³) A aldeko 61 aprobetxamenduen artean banatzen da (6. irudia).



4. irudia.- A eta B taldeetan emandako bolumena

4. Emakida-informazioa aztertzean aprobetxamenduak sailkatzeko irizpideak

Atal honetan aprobetxamenduak sailkatzeko irizpideak biltzen dira, emari ekologikoen erregimena ezartzeak izango lukeen eraginen arabera eta ur-masen eta babestutako guneen ingurumen-helburuak betetzean izan lezaketen eraginaren arabera.

Aprobetxamenduak aztertzeko jarraian aipatzen diren berariazko irizpideak aplikatu dira, baita “*Dibulgazio-dokumentua*”-ren 3.6.2 eta 3.6.3 ataletan aipatutako irizpide orokorrak ere. Azterlan horren emaitza emakidak A eta B taldeetan sailkatzea izan da.

3.1 atalean adierazten den moduan, A taldeko aprobetxamenduak, hasiera batean, emari ekologikoen erregimenarekin bateragarriak dira, hau da, ez da aurreikusten emari horiek eraginkortasunez ezartzeko arazorik egongo denik. B taldeko aprobetxamenduen kasuan, aldiz, emari ekologikoen erregimenak ezartzerakoan zailtasunak aurki daitezke, batik bat, ur-erabileretan eragin ditzaketen mugaketa esanguratsuengatik, hargune edo erregulazio azpiegiturak egokitzeko zailtasun teknikoengatik, etab. Gainera, B taldeko aprobetxamendu horiek dira ur-masa eta babestutako guneen ingurumen-helburuak betetzean eragin handiena izan dezaketeenak.

Bidasoa UHren EAEko Barne Arroen Eremuan erabilitako berariazko irizpideak honako hauek dira:

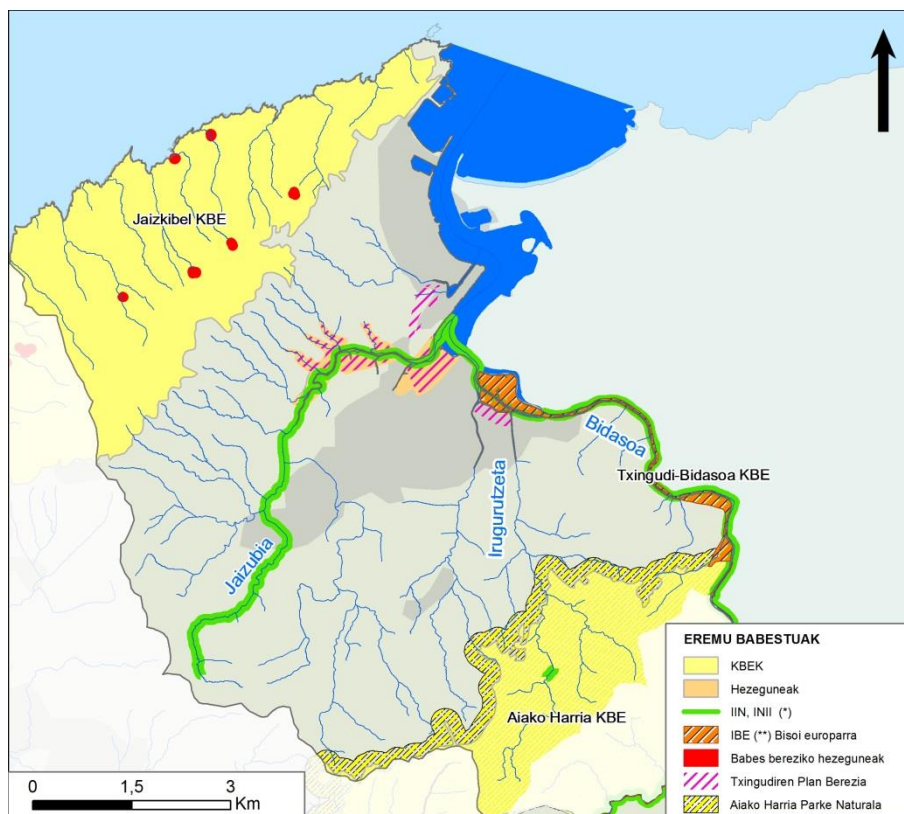
Lehenengo irizpidea: *Ramsar Hitzarmenaren* arabera, *Natura 2000 Sarean* edo Nazioarteko garrantziko hezeguneen zerrendan dauden kokapen edo atxikipen-guneak.

Bidasoa UHren EAEko Barne Arroen Eremuan *Natura 2000 Sarean* sartuta dauden gune batzuk daude. Zehazki (ES20120017) *Jaizkibel*, (ES20120016) *Aiako Harria* eta (ES20120018) *Txingudi Bidasoa* izeneko Kontserbazio Bereziko Eremuak. Bestalde, (A1G6) *Txingudi hezegunea* Nazioartean Garrantzia duten Hezeguneen Zerrendaren barnean dago.

Bigarren irizpidea: Eremu Babestuen Erregistroko beste gune batzuetako aprobetxamenduen kokapen edo eragina: hezeguneak, ibai-erreserba naturalak eta natur-edo ingurumen-intereseko zatiak eta espezie mehatxatuen interes bereziko eremuak bezalako beste batzuk, *Aiako Harria Parke Naturala*, *Txingudiko Baliabide Naturalak Babesteko eta Antolatze Plan Berezia*, e.a.

Bidasoa UHren EAEko Barne Arroen Eremuan (A1G6) *Txingudi hezegunea* dago, Hezeguneen Estatuko Inbentarioaren parte dena. Horrez gain, babes bereziko hezegune batzuk daude, zehazki, (B1G5_01tik B1G5_07ra eta B1G5_09tik B1G5_23ra) *Jaizkibelgo eremu higroturbosoak*. Gainera, *Irusta ur-jauzia* izeneko interes naturaleko ibai-tartea eta *Bidasoa ibaia Irunen eta Bidasoaren ibaiadarrak* ingurumeneko natur-intereseko ibai-tartea ere badaude. Azkenik, espezie mehatxatuen interes bereziko eremuei dagokienez aipatzekoa da Bidasoa ibaiaren azken tartetako (Bidasoa oligohalinoa) *Bisoi europarra*.

Hurrengo irudian Bidasoa UHren EAEko Barne Arroetako eremu babestuen guneak bildu dira.



5. irudia.- Bidasoa Unitate Hidrologikoaren EAEko Barne Arroetako eremu babestuak. (*) INI Interes naturaleko ibai-tarteak; INII Ingurumeneko natur-interesa duten ibai-tarteak (**)IBE Interes bereziko eremuak

Hirugarren irizpidea: Urteko bolumenak eta emakida-tituluetan emandako emariak.

Hirugarren irizpide hau erabakigarria da emaria prozesu ekologikoen faktore antolatzaileetako den unetik, eta, beraz, emarien erregimenean aldaketak egiteak ekosistemaren egoeran eta kontserbazioan eragin handia izan dezake. Halaber, funtsezko datua da, ingurumen-helburuak betetzean aprobetxamenduek duten eraginaz gain, uraren erabileren gainean emari ekologikoen erregimena ezartzeak izan dezakeen eraginak aztertzeko ere.

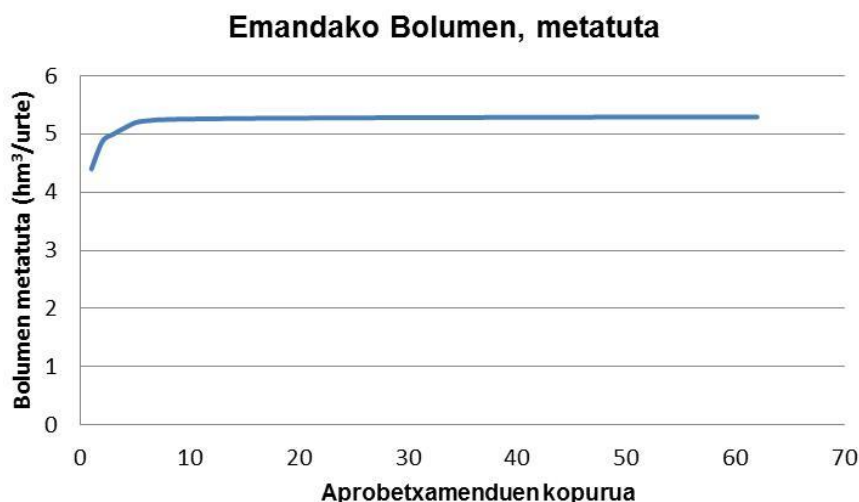
Hirugarren atalean aipatu den moduan, emakida-informazioa bildu eta hautatutakoan, Hitzartze Prozesu honetarako 62 aprobetxamendu identifikatu dira. Aprobetxamendu horietan emandako ur-bolumena, guztira, urteko 5,29 hm³-koa da.

Hirugarren irizpide hau aplikatzeko, azterketa bat egin da. Azterketa horri esker, kalkulu global baten bitartez, EAEko Barne Arroen Eremuko aprobetxamenduei emandako guztizko bolumena kontuan hartuta, %5a gainditzen ez duten garrantzi gutxiko aprobetxamenduak identifikatu ahal izan dira. Hau da, aprobetxamendu horietatik hartuko litzatekeen ur kantitatea ez litzateke iritsiko urteko 0,19 hm³-ra, aipatutako %5era hain zuzen ere. Horretarako, aurrez, emari txikienetik handienera ordenatu dira aprobetxamenduak.

Egindako azterketatik 58 aprobetxamendu lortu dira. Aprobetxamendu horiek, behin-behinekoz, A taldearen barnean txertatu dira, "eragin" bateratua, emandako ur-bolumenaren arabera, garrantzi txikikoa baita. Gainerako 4 aprobetxamenduak, B taldean txertatuko lirateke, emari eta bolumena, hasiera batean, esanguratsua litzatekeelako.

Honako irudi honek hirugarren irizpide hau abiapuntu hartuta egindako azterketaren emaitzak biltzen ditu. Horrela, 62 aprobetxamenduetatik, 4 aprobetxamenduek urteko 5,1 hm³-ko bolumena osatzen dute. Gainerakoek, hain zuzen ere, 58 aprobetxamenduek

alegia, urtean 0,19 hm³-ko emandako guztizko bolumena lukete, lehen aipatu dugun emandako guztizko bolumenaren %5era heltzen ez dena.



6. irudia.- Bolumen metatua, hitzartutako emakiden kopuruaren arabera

Laugarren irizpidea: Ur-masen egoera ekologikoa eta ingurumen-helburuak.

Irizpide honen arabera, egoera onean dauden ur-masak lehenetsiko dira degradazioa ekidite aldera.

Bosgarren irizpidea: Baliabide-eskaera ereduaren bitartez, hargune zehatz batek, ezarritako emari ekologikoen erregimenean eraginik duen baloratzea.

Azkenik, aurreko irizpideez gain, kontuan hartu beharreko faktoreen artean aintzat hartu dira, besteak beste: kontsumo-erabilerarako diren ala ez, ura zein erabilera motatarako bideratuko den (herri-, etxe-, industria-, energia-, nekazaritza- eta abeltzaintza-hornidurarako, etab.).

Hortaz, aurreko irizpideak kontuan hartuta Hitzartze Prozesurako aprobetxamenduak aztertu ostean, 61 aprobetxamendu txertatu dira A taldean eta bakarra B taldean.

5. Kontsulta publiko eta parte-hartze aktiboko faseen emaitzak

Uraren erabileraren inguruko informazio guztia ezagutu, hautatu, aztertu eta aprobetxamenduen hasierako sailkapena (A eta B taldeak) egin ostean, kontsulta publiko eta parte-hartze aktiboko faseei eman zaie hasiera. Bidasoa Unitate Hidrologikoaren EAeko Barne Arroen Eremuko “Kontsulta publikoaren eta parte-hartze aktiboaren eranskina” deituriko dokumentuak prozesu horien azalpen xehea jasotzen du, baita horien emaitzako dokumentazio guztia ere. Dokumentu hau URaren webgunean publikoarentzat eskuragarri jarri da.

Kontsulta publikoaren fasean, Bidasoa UHren EAeko Barne Arroen Eremuan eragina duten bi idatzi edo iradokizun jaso dira. Hauek aztertu eta titularrei erantzuna bidali ondoren, ez dira kontuan hartu Hitzartze Prozesuaren amaierako dokumentuaren parte izateko. Parte-hartze aktiboko prozesuan berriz, B taldeko aprobetxamendu bakarraren (A-

G-2011-0086) kasuan, emakidaren titularrarekin bilera bat egin zen, emakidan ezarritako emari ekologikoak indarrean dagoen Plan Hidrologikoan ezarritako baldintzetara egokitzen zirela jakinarazteko. Hori dela eta, titularrari jakinarazpen bat bidali zitzaion, Bidasoa UHko Barne Arroen Eremuan Hitzartze Prozesua amaitutzat emanez.

6. Ondorioak

Bidasoa Unitate Hidrologikoa EAEko Barne Arroen eta erkidego arteko arroen eremuek bat egiten duten unitatea da, eskumena Uraren Euskal Agentziak eta Kantauriko Konfederazio Hidrografikoa izanik, hurrenez hurren. EAEko Barne Arroen Eremuan Irun eta Hondarribia udalerriak daude eta bertako herri-eskariak, funtsean, Endara errekaetan kokaturiko San Antongo urtegiaren bidez hornitzen dira (Bidasoa UHren erkidego arteko arroen eremua). Ur-horniduraren sistema honek hargune osagarri batzuk ere baditu Jaizkibel aldean (unitatearen EAEko Barne Arroen Eremua) iturburu eta zundaketa ezberdinetan.

Gainera, EAEko Barne Arroen Eremuan herri-hornidurarako eta industria-erabilerarako diren hargune txikiago batzuk ere badaude.

Egoera hau kontuan izanik, hitzartze prozedurarako bi administrazio hidraulikoek egindako dokumentuak koordinatu egin dira, interakzio-elementuak direla eta, izan beharreko koherentzia bermatzen duten konponbideak emate aldera. Erkidego arteko arroen eremuari buruzko informazioa Kantauriko Konfederazio Hidrografikoaren webgunean ikus daiteke.

Bidasoa UHren EAEko Barne Arroen Eremuko Hitzartze Prozesuaren emakida-informazioa aztertzean, uraren egungo erabilerak, emakida-erregimena eta jardunbide egokiak hartu dira kontuan. Halaber, indarrean zeuden emakideen eta emari ekologikoen erregimenen arteko bateragarritasuna lortzeko, azterketa-eremuaren eta emandako ur-aprobetxamenduen ezaugarriak aztertu dira, baita Plan Hidrologikoaren inguruko informazioa ere (baliabideak, eskariak, emari ekologikoak, etab.). Identifikatutako arazo ezberdinen arabera, proposamen ezberdinak luzatu dira, ur-aprobetxamenduen eta emari ekologikoen arteko bateragarritasuna lortzeko.

Helburu den bateragarritasun hori lortze aldera, kontsulta publiko eta parte-hartze aktiboko prozesuak garatu dira. Kasu honetan, B taldean sartutako A-G-2011-0086 erreferentziadun aprobetxamenduaren kasuan, bere emakida tituluaren zehaztutako emari ekologikoak indarrean dagoen KEDPH ezarritako emariekin bat datozela ondorioztatu da.

Laburbilduz, indarrean dauden emakideetan, 400/2013 Errege Dekretuaren 15. artikulua betez, emari ekologikoen erregimena ezartzeko garatzen ari den Hitzartze Prozesuaren emaitza modura, ur-aprobetxamenduen ondorengo emari ekologikoen erregimenak eta preskripzioak hartu beharko dituzte kontuan:

6.1. A taldearen baitako ur-aprobetxamenduak

- a) Hargunetik edo harguneetatik ibaian behera dagoen puntuaren aprobetxamenduen errespetatu beharreko emari ekologikoak dokumentu honen lehenengo taulan jasotakoak aplikatuz lortutakoak izango dira. Taula horretan aintzat hartutako azaleko ur edo ur-masaren beheko muturrari dagozkion gutxienezko emari ekologikoak biltzen dira (ikus dokumentu honen 1. taula eta 2. irudia).
- b) Dokumentu honen lehenengo taulan agertzen diren puntuarekin bat ez datozen kasuetan, harguneetan bermatu beharreko emari ekologikoen zehaztapena

indarrean dagoen Plan Hidrologikoaren Araudian ezarritako arauak jarraiki egingo da. Araudi horretan 4 kasu bildu dira, emari ekologikoak zehaztuta dauden puntuei dagokienez harguneen kokapenaren arabera edo azaleko urak partzialki edo osorik lurrazalean urperatu daitezkeen iturburu eta guneen arabera.

- c) Aurreko hori aplikatzeko, A taldeko aprobetxamenduen titularrei dagozkien harguneetan errespetatu behar dituzten emari ekologikoen erregimenaren berri emateko, Hitzartze Prozesu honetan zehar, aplikazio informatiko bat garatu da. Hau, URAREN webgunean publikoarentzat eskuragarri jarri da. Aplikazio honi esker, GIS bisorearen bidez, hargunearen kokapena abiapuntutzat hartuta, modulu ezberdinetarako (ur gutxiko, ur ertaineko eta ur askoko moduletarako) eta ohiko egoera hidrologikorako zein deklaraturako lehor-teagatiko larrialdi egoerarako, emari ekologikoen erregimenaren balioen berri ematen da. Tresna honen bitartez, aprobetxamenduen titularrek beren harguneak koka ditzakete kontsultarako hainbat tresna erabilita (udal-erri, gunea, erreka, UTM koordenatuak) eta errespetatu beharreko gutxieneko emari ekologikoen berri izango dute. Bisore honetan daude berau kontsultatzeko jarraibideak.
- d) A taldean txertaturako Bidasoa UHren EAEko Barne Arroen Eremuko ur-aprobetxamenduetan Hitzartze Prozesua amaitu eta gehienez 6 hilabeteko epean, titularrak eginda izan beharko ditu gutxieneko emari ekologiko horiek betetzeko beharrezko dituen jarduketak, titularrak epea luzatu zaion jakinarazpenik jaso ez badu, betiere.

6.2. B taldearen baitako ur-aprobetxamenduak

- a) Bidasoa UHren EAEko Barne Arroen Eremuan B taldean txertaturako aprobetxamendu bakarrak errespetatu beharreko emari ekologikoak, Uraren Euskal Agentziako zuzendari nagusiaren, abuztuaren 23ko Ebazpeneko⁴ berariazko 5.a. baldintzan jasotakoak izango dira.

⁴ Ebazpena, abuztuaren 23koa, Uraren Euskal Agentziako zuzendari nagusiarena. Honen bidez, Txingudiko Zerbitzuak, S.A.ri emakida esleitzen zaio iturburu guztietarako 63 l/s-ko eta zundaketa guztietarako 76 l/s-ko ur-aprobetxamendurako, Hondarribia eta Irungo udal-errietan (Gipuzkoa), hiri-hornidurara zuzenduta.

I. ERANSKINA: A taldean sailkatutako ur-aprobetxamenduen zerrenda.

Zk.	ESPEDIENTEA ERREFERENTZIA	GEHIENEZKO EMARIA (l/s)	BATEZ BESTEKO EMARIA (l/s)	HARGUNEA	ERABILERA	TITULARRA	UDALERRIA
1	A-G-2011-0056	-	0,054	6824 Galerako iturburua	Herri-hornidurarako	Intendentzia Ekonomiko-Administratiboko burutza - Antolaketa probintziala	Hondarribia
2	A-G-2011-0099	0,010	0,0085	Trikune	Beste erabilera batzuk	Maite Pacheco Leoncio	Hondarribia
3	A-G-2011-1519	0,016	-	Martín-Erreka (Martín-Erreka erreka) / Martín-Erre	Herri-hornidurarako, nekazaritzako lurak ureztatzeko	José Luis Yarza Sunsundegui	Hondarribia
4	A-G-2011-1788	0,0966	0,032	Eneko-Erreka edo Txiplauko-Erreka	Nekazaritzako lurak ureztatzeko	Nicolás Azcárate Unanue	Hondarribia
5	A-G-2011-4262	0,017	0,017	6369 iturburua	Herri-hornidurarako, nekazaritzako lurak ureztatzeko	Milagros Alday Portugal	Hondarribia
6	A-G-2011-4263	0,017	0,017	6363 Chomiñeneko Erreka iturburua	Herri-hornidurarako, nekazaritzako lurak ureztatzeko	María del Carmen Aramburu	Hondarribia
7	A-G-2011-4264	0,014	0,014	6359 iturburua	Herri-hornidurarako, nekazaritzako lurak ureztatzeko	Nicolás Azcarate Unanue	Hondarribia
8	A-G-2011-4265	0,012	0,012	6390 Garaikoetxeako Iturria iturburua	Nekazaritza eta abeltzaintzarako (ureztatze-erabilera kanpo), nekazaritzako lurak ureztatzeko	Eusebio Azpiroz Otamendiren oinordeak	Hondarribia
9	A-G-2011-4266	0,002	0,002	6380 iturburua	Nekazaritza eta abeltzaintzarako (ureztatze-erabilera kanpo)	José Balerdi Yarza	Hondarribia
10	A-G-2011-4267	0,010	0,010	6370 Postiguko Iturria iturburua	Nekazaritza eta abeltzaintzarako (ureztatze-erabilera kanpo)	María Berean Larrechea	Hondarribia
11	A-G-2011-4268	0,001	0,001	6384 iturburua	Herri-hornidurarako	Esteban Berra San Sebastian	Hondarribia
12	A-G-2011-4269	0,212	0,049	6367 Oyamungo Gain iturburua	Herri-hornidurarako, nekazaritzako lurak ureztatzeko	Gregorio Berrotarán Etxeberria	Hondarribia
13	A-G-2011-4270	0,017	0,017	6362 Oyamungo Gain iturburua	Herri-hornidurarako, nekazaritzako lurak ureztatzeko	Gregorio Berrotarán Etxeberria	Hondarribia
14	A-G-2011-4271	0,207	0,045	6368 Oyamungo Gain iturburua	Herri-hornidurarako, nekazaritzako lurak ureztatzeko	María Paz Berrotarán Etxeberria	Hondarribia
15	A-G-2011-4272	0,107	0,017	6316 iturburua	Herri-hornidurarako	Juan Carracedo Gonzalez	Hondarribia
16	A-G-2011-4273	0,017	0,017	6320 iturburua	Nekazaritzako lurak ureztatzeko	José María Ceberio Aguirre	Hondarribia
17	A-G-2011-4274	0,017	0,017	6326 iturburua	Herri-hornidurarako	Julián Cincunegi Lazcano	Hondarribia
18	A-G-2011-4275	0,002	0,002	6385 Peruguenea iturburua	Nekazaritza eta abeltzaintzarako (ureztatze-erabilera kanpo), nekazaritzako lurak ureztatzeko	Manuel Darceles Aristizabal	Hondarribia
19	A-G-2011-4276	0,017	0,017	6344 Miñuenea iturburua	Herri-hornidurarako	Fermín Darceles Olaso	Hondarribia
20	A-G-2011-4277	0,019	0,019	6381 Salaberdiko-Erreka iturburua	Nekazaritza eta abeltzaintzarako (ureztatze-erabilera kanpo), herri-hornidurarako	María Pilar Duinat Gonzalez	Hondarribia

Emari ekologikoen erregimena ezartzeko Hitzartze Prozesua
Kantauri Ekialdeko Demarkazio Hidrografikoa. EAeko Barne Arroen Eremua

Zk.	ESPEDIENTEA ERREFERENTZIA	GEHIENEZKO EMARIA (l/s)	BATEZ BESTEKO EMARIA (l/s)	HARGUNEA	ERABILERA	TITULARRA	UDALERRIA
21	A-G-2011-4278	0,012	0,012	6334 Iturrain iturburua	Nekazaritza eta abeltzaintzarako (ureztatze-erabilera kanpo), nekazaritzako lurak ureztatzeko	Félix Echebeste Ayerbe	Hondarribia
22	A-G-2011-4279	0,017	0,017	6392 Perukeneako Iturria iturburua	Herri-hornidurarako	Magdalena Ereiza Zunzundegui	Hondarribia
23	A-G-2011-4280	0,014	0,014	6309 iturburua	Nekazaritza eta abeltzaintzarako (ureztatze-erabilera kanpo), nekazaritzako lurak ureztatzeko	María Luisa Escudero Verlara	Hondarribia
24	A-G-2011-4281	0,017	0,017	6360 iturburua	Herri-hornidurarako, nekazaritzako lurak ureztatzeko	Carlos Goicoechea Jauregui	Hondarribia
25	A-G-2011-4282	0,011	0,011	6355 Artzuko Erreka iturburua	Herri-hornidurarako	Marña Goicoechea Jauregui	Hondarribia
26	A-G-2011-4283	0,057	0,057	6395 Meaka Iturria iturburua	Nekazaritza eta abeltzaintzarako (ureztatze-erabilera kanpo), nekazaritzako lurak ureztatzeko	Meaka ur-erabiltzaileen elkarte	Hondarribia
27	A-G-2011-4284	0,082	0,082	6383 Erreka Salabardi iturburua	Nekazaritza eta abeltzaintzarako (ureztatze-erabilera kanpo), nekazaritzako lurak ureztatzeko	José Luis González García	Hondarribia
28	A-G-2011-4285	0,017	0,017	6361 Onamuno Gain iturburua	Herri-hornidurarako, nekazaritzako lurak ureztatzeko	Pedro Ina Duinat	Hondarribia
29	A-G-2011-4286	0,017	0,017	6327 iturburua	Herri-hornidurarako, nekazaritzako lurak ureztatzeko	Ignacio Irastorza Tumas	Hondarribia
30	A-G-2011-4287	0,038	0,038	6396 Iturri-Azpi iturburua	Herri-hornidurarako, nekazaritzako lurak ureztatzeko	Cándido Iturralde Igoa	Hondarribia
31	A-G-2011-4288	0,017	0,017	6379 iturburua	Herri-hornidurarako	José Manuel Ladrón de Guevara-Díaz	Hondarribia
32	A-G-2011-4289	0,023	0,023	6382 Luguerriko Iturria iturburua	Nekazaritza eta abeltzaintzarako (ureztatze-erabilera kanpo), nekazaritzako lurak ureztatzeko	Tomás Mutuberria Ozcoz	Hondarribia
33	A-G-2011-4290	0,017	0,017	6328 iturburua	Nekazaritzako lurak ureztatzeko	Ignacio Odriozola Lizairazu	Hondarribia
34	A-G-2011-4291	0,009	0,009	6401 Mikeleneko Ondoan iturburua	Herri-hornidurarako	Salvador Olazabal Mendizabal	Hondarribia
35	A-G-2011-4292	0,006	0,006	6391 Peruke-Enea iturburua	Herri-hornidurarako	Felipe Oza Duinat	Hondarribia
36	A-G-2011-4293	0,004	0,004	6388 iturburua	Nekazaritza eta abeltzaintzarako (ureztatze-erabilera kanpo), nekazaritzako lurak ureztatzeko	Nicasio Sunsundegui Echaide	Hondarribia
37	A-G-2011-4294	0,017	0,017	6358 iturburua	Herri-hornidurarako	María Ángeles Ustain Urtzuaiz	Hondarribia
38	A-G-2011-4295	0,017	0,017	6348 iturburua	Nekazaritzako lurak ureztatzeko	Josefina Yarza Berra	Hondarribia
39	A-G-2011-4296	0,006	0,006	6387 Garaicoechea iturburua	Herri-hornidurarako, nekazaritzako lurak ureztatzeko	Eustaquio Zagarzagu Ezeisa	Hondarribia
40	A-G-2011-4297	0,017	0,017	6399 Txomin Eneko ur ederra iturburua	Nekazaritzako lurak ureztatzeko	Román Zapiain	Hondarribia
41	A-G-2011-4298	0,012	0,012	6365 Aguinaga Sasi iturburua	Herri-hornidurarako	Manuel Zubeldia Toledo	Hondarribia

Emari ekologikoen erregimena ezartzeko Hitzartze Prozesua
Kantauri Ekialdeko Demarkazio Hidrografikoa. EAEko Barne Arroen Eremua

Zk.	ESPEDIENTEA ERREFERENTZIA	GEHIENEZKO EMARIA (l/s)	BATEZ BESTEKO EMARIA (l/s)	HARGUNEA	ERABILERA	TITULARRA	UDALERRIA
42	A-G-2011-4299	0,006	0,006	6389 Salaberdico Iturria iturburua	Herri-hornidurarako, nekazaritzako lurak ureztatzeko	Simón Zunzundegui Echeverria	Hondarribia
43	A-G-2011-5292	0,037	0,037	6364 Postiguko Iturria goia iturburua	Nekazaritza eta abeltzaintzarako (ureztatze-erabilera kanpo), nekazaritzako lurak ureztatzeko	María Berean Larrechea	Hondarribia
44	A-G-2011-0151	0,005	0,004	Aingeru-erreka erreka	Nekazaritza eta abeltzaintzarako (ureztatze-erabilera kanpo), nekazaritzako lurak ureztatzeko	Teófilo Herradura Rodríguez	Irun
45	A-G-2011-1158	0,1	-	Urauzi-erreka	Herri-hornidurarako	Miguel Ceberio Arruebarrena	Irun
46	A-G-2011-1263	4	-	Epele edo Malkorria	Nekazaritza eta abeltzaintzarako (ureztatze-erabilera kanpo), beste erabilera batzuk	Ernesto Montero Alonso	Irun
47	A-G-2011-1284	1	-	Borda-Berri-1	Herri-hornidurarako, nekazaritzako lurak ureztatzeko	Félix Oyarbide Lecuona	Irun
		1	-	Izenik gabe			
48	A-G-2011-2050	10,00	2,01	Mokozorrotz edo Errotazar erreka	Industria-erabilerarako	Talleres Escoriaza, S.A.	Irun
		4,92	1,26	Izenik gabeko iturburua			
49	A-G-2011-2112	15	-	Ezezaguna	Herri-hornidurarako	Irungo Udala	Irun
50	A-G-2011-2115	3	-	Ezezaguna; Arotzarta erreka	Herri-hornidurarako	Irungo Udala	Irun
51	A-G-2011-4301	0,2	0,2	6397 Errota zaharretik ekialdera dagoen iturburua	Herri-hornidurarako	Ur-erabiltzaileen elkarte	Irun
52	A-G-2011-4302	0,004	0,004	6409 iturburua	Herri-hornidurarako	José María Arriola Lete	Irun
53	A-G-2011-4303	0,012	0,012	6411 Botenako Iturria iturburua	Herri-hornidurarako	José Ramón Kaondos Ceberio	Irun
54	A-G-2011-4304	0,035	0,035	6342 Sasiko iturburua	Nekazaritza eta abeltzaintzarako (ureztatze-erabilera kanpo), herri-hornidurarako	Antonio Toledo Galardi	Irun
55	A-G-2011-5290	0,036	0,036	6412 iturburua	Herri-hornidurarako, nekazaritzako lurak ureztatzeko	Elgorriaga-Echeverria ur-erabiltzaileen elkarte	Irun
56	A-G-2011-5321	-	0,56	Lastaola erreka	Industria-erabilerarako	Hormigones de Yanci, S.A.	Irun
		-	0,56	Dekantazio baltsa			
57	A-G-2011-0104	0,14	0,14	Aiako Urriko iturburua	Nekazaritza eta abeltzaintzarako (ureztatze-erabilera kanpo), herri-hornidurarako	Pikuketa Hnos. Martiarena elkarte	Oiartzun
58	A-G-2011-4722	0,013	0,013	6398 Kamillo-Azpilla iturburua	Nekazaritza eta abeltzaintzarako (ureztatze-erabilera kanpo), herri-hornidurarako	Ignacio Martiarena Zapirain	Oiartzun
59	A-G-2011-4724	0,068	0,068	6400 Beko-Erreka iturburua	Nekazaritza eta abeltzaintzarako (ureztatze-erabilera kanpo)	Ignacio Martiarena Zapirain	Oiartzun
60	A-G-2011-4742	0,03	0,03	6301 Kasalleko Iturria iturburua	Nekazaritza eta abeltzaintzarako (ureztatze-erabilera kanpo), herri-hornidurarako	Ana Josefa Esnaola Aristimuño	Oiartzun

Zk.	ESPEDIENTEA ERREFERENTZIA	GEHIENEZKO EMARIA (l/s)	BATEZ BESTEKO EMARIA (l/s)	HARGUNEA	ERABILERA	TITULARRA	UDALERRIA
61	A-G-2011-4749	0,041	0,041	6310 Gurutze- Aldia iturburua	Nekazaritza eta abeltzaintzarako (ureztatze- erabilera kanpo), herri- hornidurarako	Faustino Galdós Arbide	Oiartzun

II. ERANSKINA: B taldean sailkatutako ur- aprobetxamenduen zerrenda

ZK.	ESPEDIENTE ERREF.	GAIA	TITULARRA	HARGUNEA	KOORDENATUAK UTM (ETRS 89)		GUTXIENEO EMARI EKOLOGIKOAK (l/s)		
					X	Y	UR ASKOKOAK (*)	TARTEKO URAK (**)	UR GUTXIKOAK (***)
1	A-G-2011-0086	Jaizkibelen dauden Errota 1, Errota 2, Artzu, Justiz, Goiko-errota eta Esteutz iturburuetako 63 l/s eta JE1, JE2, JE3, JE4, JE5, JE9 eta DJH4 zundaketeko 76 l/s ur aprobetxamenduak, Hondarribia eta Irungo udalerrriak hornitzeko.	Txingudiko Zerbitzuak, S.A.	Goiko-errota	595856	4801443	2,8	2	1,4
				Esteutz	594425	4800804	1,3	1	0,6

(*) Ur askoko modulua (urtarrila, otsaila, martxoa eta apirila). Litro segunduko.

(**) Tarteko ur kopuruaren modulua (maiatza, ekaina, azaroa eta abendua). Litro segunduko.

(***) Ur gutxiko modulua (uztaila, abuztua, iraila eta urria). Litro segunduko.