

EMARI EKOLOGIKOEN ERREGIMENA EZARTZEKO HITZARTZE PROZESUA

BARBADUN UNITATE HIDROLOGIKOA

Kantauri Ekialdeko Demarkazio Hidrografikoa - EAEko Barne Arroen Eremua -

2018ko apirila

Agencia Vasca del Agua /Uraren Euskal Agentzia



Aurkibidea

1.	Sarrera	1
2.	Azterlan-esparruaren ezaugarriak: baliabide hidrikoak, ur-eskaerak eta emari ekologikoak	2
3.	Emakida-informazioaren azterketaren emaitzak	6
4.	Emakida-informazioa aztertzean aprobetxamenduak sailkatzeko irizpideak	9
5.	Kontsulta publiko eta parte-hartze aktiboko faseen emaitzak.....	12
6.	Ondorioak.....	12
I.	ERANSKINA: A taldean sailkatutako ur-aprobetxamenduen zerrenda.....	14

Irudien aurkibidea

1. irudia.- Barbadun Unitate Hidrologikoa	2
2. irudia.- Barbadun UHren emari ekologikoen puntuen kokalekuak, tarteka eta ur-masaren arabera	5
3. irudia.- B taldeko aprobetxamenduen harguneen kokapena	7
4. irudia.- A eta B taldeetan emandako bolumena	9
5. irudia.- Barbadun Unitate Hidrologikoaren eremu babestuak. (*)INI Interes Naturaleko Ibai-tarteak; INII Ingurumeneko Natur Interesa duten Ibai-tarteak	10
6. irudia.- Bolumen metatua, hitzartutako emakiden kopuruaren arabera	11

Taulen aurkibidea

1. taula.- Barbadun UHren ur-masetako eta tarteetako gutxieneko emari ekologikoak	4
2. taula.- Emakida-tituluetan adierazitako emari ekologikoak.....	8

Akronimoak

Sigla	Deskribapena
PH	Plan Hidrologikoa
EEE	Emari ekologikoen erregimena
400/2013 ED	400/2013 Errege Dekretua, ekainaren 7koa, Kantauri Ekialdeko Demarkazio Hidrografikoaren Plan Hidrologikoa onartzen duena
1/2016 ED	1/2016 Errege Dekretua, urtarrilaren 8koa, Kantauri Ekialdeko Demarkazio Hidrografikoaren Plan Hidrologikoa onartzen duena
PHE	Plangintza Hidrologikoaren Erregelamendua
UH	Unitate Hidrologikoa
URA	Uraren Euskal Agentzia
KBE	Kontserbazio Bereziko Eremua

1. Sarrera

Honako dokumentu honek Kantauri Ekialdeko Demarkazio Hidrografikoan, EAEko Barne Arroen Eremuan, Uraren Euskal Agentzia garatzen ari den emari ekologikoen erregimena ezartzeko Hitzartze Prozesuaren harira, Barbadun Unitate Hidrologikoan (UH) egindako berariazko azterlana biltzen du.

Hitzartze Prozesu honen helburua indarrean dauden aprobetxamenduetan emari ekologikoa ezartzen laguntzea da, *Kantauri Ekialdeko Demarkazio Hidrografikoaren Plan Hidrologikoa onartzen duen ekainaren 7ko 400/2013 Errege Dekretuaren* (aurrerantzean 400/2013 ED) 15. artikulua xedatzen duenaren arabera.

Prozesu hau aurrera eramateko, hainbat urratsetako prozedura ezarri da, azterlan-esparrua unitate hidrologikoa (UH) izanik. Lehendabizi, Hitzartze Prozesuaren xede diren eta indarrean dauden emakidak identifikatu eta aztertuko dira eta, azkenik, azterlan-esparru bakoitzeko Hitzartze Prozesua amaitzean errespetatu beharreko emari ekologikoen erregimenak eta preskripzioak ezarriko dira. Prozesu honen helburu diren aprobetxamenduek titulu bat dute indarrean, baina titulu horietan ez da espresuki adierazten Plan Hidrologikoan (400/2013 ED) ezarritako emari ekologikoen erregimena bete behar dutenik, eta, indarrean duten tituluaren arabera, ez dute eskubidea iraungitzeko, berritzeko edo oinarritzko ezaugarriak aldatzeko espedienterik behar (Dibulgazio-dokumentuaren 3.6.1. atala).

Halaber, aprobetxamendu batzuen kasuan, ezartze-planari begira, alternatiba ezberdinak aurreikusi dira, eta dagokien kasuan, emari ekologikoen errespetua lortzeko beharrezkoak diren egokitzapenak egiteko gehieneko epea ere ezarri da.

Azken batean, dokumentu honen helburua Hitzartze Prozesuarekin erlazionatutako aprobetxamenduen tituludunei prozesuaren, egindako azterlanen eta jasotako ondorioen berri ematea da. Osagarri modura, URaren webgunean publikoarentzat eskuragarri jarri da [Dibulgazio-dokumentua](#). Honek, Hitzartze Prozesua gidatuko duten helburu eta ezaugarriak batzen ditu, prozeduran zehar eman beharreko urratsak eta aurretiko azterlanak xehetasunez azalduz (*ikus Dibulgazio-dokumentuaren 3.6 atala*). Era berean, URaren webgunean, "*Kontsulta publikoaren eta parte-hartze aktiboaren eranskina*" kontsulta daiteke. Azken honek, kontsulta publiko eta parte-hartze aktiboko prozesuen azalpen zehatza jasotzen du, baita prozesu horien ondorioz sortutako dokumentazio guztia ere.

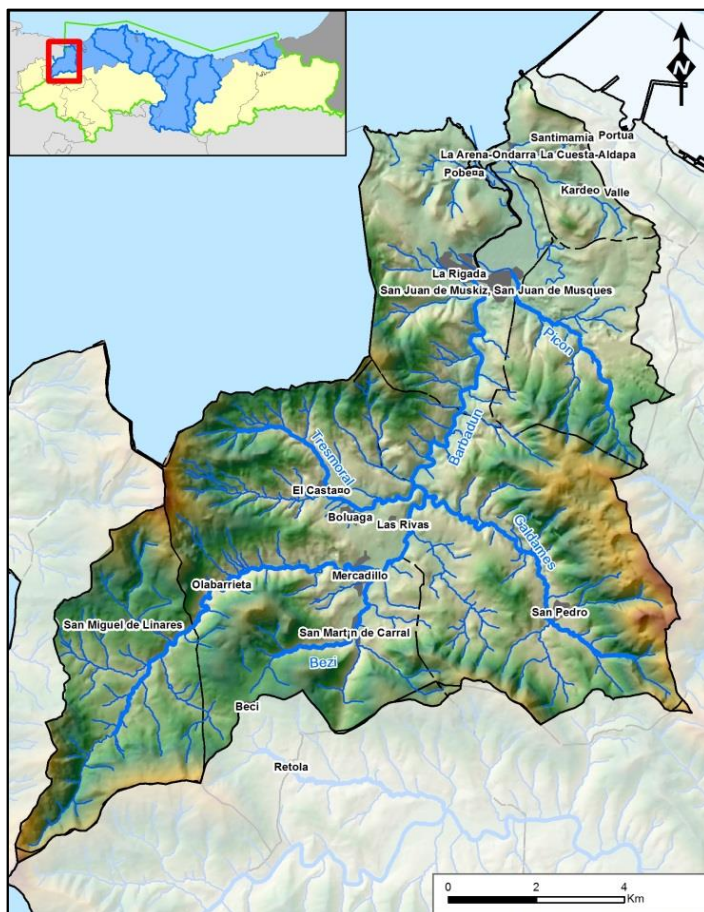
Dokumentu hau sei ataletan banatu da eta eranskin bat du, ondorengo eskema honi jarraiki. Sarrerako atalaren ondoren, **bigarren atalak** ekainaren 7ko 400/2013 Errege Dekretuak onartutako Plan Hidrologikoaren datu esanguratsuenetako batzuk laburbiltzen ditu unitate hidrologikoarentzat (baliabide hidrikoak, ur-eskari nagusiak, ur-masa eta gutxieneko emari ekologikoak eta Barbadun UHren zatiak, baita horien kokapena erakusten duen mapa ere, besteak beste).

Jarraian, **hirugarren atalean**, emakida-informazioarekin egindako hainbat azterlanen laburpena jaso da, baita uraren erabilerei buruzko ondorioen laburpena ere (aprobetxamenduak A eta B taldeetan sailkatzea, emandako guttizko bolumena, etab.). Halaber, **laugarren atalean** txertatu dira azterlanetan kontuan hartu diren sailkapen-irizpideak.

Bosgarren atalean, berriz, kontsulta publiko eta parte-hartze aktiboko faseetan lortutako emaitzen laburpena jasotzen da eta azkenik, **seigarren atalean**, Barbadun Unitate Hidrologikoan egindako azterlanaren ondorioak laburbiltzen dira. Eranskinean jaso dira Hitzartze Prozesurako hautatutako aprobetxamenduak.

2. Azterlan-esparruaren ezaugarriak: baliabide hidrikoak, ur-eskaerak eta emari ekologikoak

1. irudian ikus daitekeen moduan, Barbadun Unitate Hidrologikoa barne hartzen ditu Barbadun ibaiaren arro osoa eta horren estuarioa, baita bere lehen mailako ibaiadarren arroak ere (Bezi, Tresmoral, Galdames eta Picón). Halaber, Hego Antiklinorio lurpeko ur-masa ere barne hartzen du.



1. irudia.- Barbadun Unitate Hidrologikoa

Unitatearen arro nagusia Barbadun ibaiarena da, guztizko azaleraren 134 km² -etatik 129 hartzen ditu.

Planifikazioko lehen zikloko Plan Hidrologikoa (400/2013 ED) eta Plan hori berrikusteko lanen baitan (1/2016 ED), baliabide hidrikoen eta hirigintza, industria edota nekazaritza alorretarako ur-eskarien arteko lotura aztertu da, kudeaketa-ereduak erabiliz (AQUATOOL), eta, horrela, hainbat aukeren bilakaeraren ikuspegiak txertatuz. Horretarako, aurretik, ur-masa ezberdinetako ekarpen eta emariak kalkulatu ziren, eredu hidrologikoa aplikatuta (TETIS). Azterlan horiek URAREN webgunean kontsulta daitezke.

TETIS ⁽¹⁾ Prezipitazio-Ekarpen ereduak erregimen naturaleko ekarpenak urteko 77 hm³-koak direla estimatzen ditu. Ur-eskarien artean hirigintzarekin lotutako eskaerak izan dira gehienak eta urteko 11,58 hm³-koak direla kalkulatu da.

Halaber, lehen zikloko Plan Hidrologikoan errespetatu beharreko emari ekologikoen erregimenak ezarri ziren, egoera hidrologiko arruntan, baita deklaraturako lehortearen ondoriozko larrialdi-egoeran ere. Horrela, Dibulgazio-dokumentuaren 2.3 atalean deskribaturako metodologia aplikatuta azterlan teknikoak egin ziren, eta horien emaitzen arabera, emari ekologikoen erregimenak ezarri ziren. Emari horiek Plan Hidrologikoaren barnean txertatu ziren, ondoren izapidetu eta Errege Dekretu izaerarekin onartzeko (ekainaren 7ko 400/2013 ED).

PHan ezarritako gutxieneko emari ekologikoak hiru moduluri egiten diote erreferentzia:

- Ur gutxiko modulua (uztaila, abuztua, iraila eta urria)
- Ur ertaineko modulua (maiatza, ekaina, azaroa eta Abendua)
- Ur askoko modulua (urtarrila, otsaila, martxo eta apirila)

Aipatu behar da emari ekologikoen erregimenei dagokienez, Planaren berrikusketan (1/2016 ED) horiek hobetzeko azterlanak egin direla. Azterlan horien ondoriozko emari ekologikoak ere Hitzartze Prozesu honetan aplikatu beharrekoak izango dira, Araudiaren 15. artikulua ezartzen duenaren arabera (urtarrilaren 8ko, 1/2016ko ED-aren I. Eranskina).

1. taulan, ibai edo trantsizioko uren kategoriako ur-masa eta tarteentzat gutxieneko emari ekologikoak bildu dira (ohiko egoeran zein deklaraturako lehortearen ondoriozko larrialdi-egoeran). Ibai-tarte eta masa horiek 2. irudian ikus daitezke. Halaber, informazio hori Uraren Euskal Agentziaren [webgunean](#) ere kontsulta daiteke, Hitzartze Prozesu honen baitan garatu den GIS aplikazioa erabilita. Aplikazio honek, emakideen titularrei beren harguneetan errespetatu beharreko emari ekologikoen erregimenei informazioa ematen die.

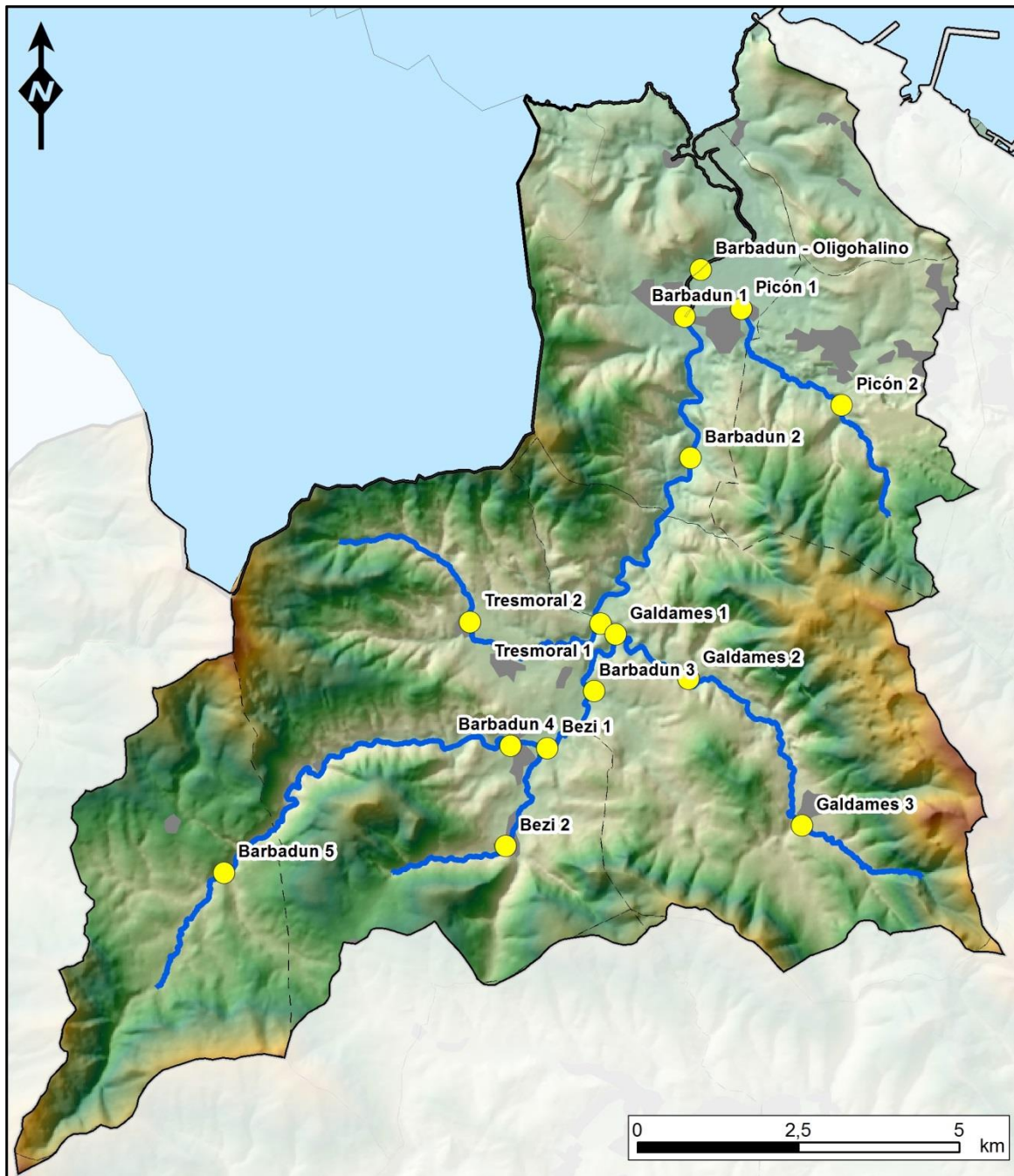
Masa kodea	Masa izena	Tartea	Koordenatuak lbaian beherako muturra (ETRS 89)		Arroaren azalera (km ²)	Gutxieneko emari ekologikoa (m ³ /s)					
			UTM X	UTM Y		Ohiko egoera hidrologikoa			Deklaraturako lehortearen ondoriozko larrialdi-egoera		
						Ur askokoak	Tarteko urak	Ur gutxikoak	Ur askokoak	Tarteko urak	Ur gutxikoak
ES111R075010	Barbadun-A	Barbadun 2	490.163	4.794.427	93,8	0,390	0,200	0,120	0,195	0,100	0,060
ES111R075010	Barbadun-A	Tresmoral 1	488.768	4.791.852	12,8	0,054	0,028	0,017	0,027	0,014	0,008
ES111R075010	Barbadun-A	Tresmoral 2	486.742	4.791.880	4,9	0,020	0,010	0,006	0,010	0,005	0,003
ES111R075010	Barbadun-A	Barbadun 3	488.673	4.790.807	48,0	0,201	0,103	0,062	0,100	0,052	0,031
ES111R075010	Barbadun-A	Galdames 1	489.003	4.791.688	20,8	0,087	0,045	0,027	0,044	0,022	0,013
ES111R075010	Barbadun-A	Galdames 2	490.132	4.790.999	19,5	0,082	0,042	0,025	0,041	0,021	0,013
ES111R075010	Barbadun-A	Galdames 3	491.896	4.788.719	4,3	0,018	0,009	0,006	0,009	0,005	0,003
ES111R075010	Barbadun-A	Barbadun 4	487.368	4.789.959	28,3	0,118	0,061	0,037	0,059	0,030	0,018
ES111R075010	Barbadun-A	Barbadun 5	482.923	4.787.988	11,8	0,049	0,025	0,015	0,025	0,013	0,008
ES111R075010	Barbadun-A	Bezi 1	487.943	4.789.921	11,0	0,046	0,024	0,014	0,023	0,012	0,007
ES111R075010	Barbadun-A	Bezi 2	487.296	4.788.401	4,1	0,017	0,009	0,005	0,009	0,004	0,003
ES111R075020	Barbadun-B	Barbadun 1	490.077	4.796.622	101,5	0,480	0,250	0,150	0,240	0,125	0,075

¹ Kantauri Ekialdeko Demarkazio Hidrografikoaren Plan Hidrologikoa (2015-2021 Berrikuspena), urtarrilaren 8ko 1/2016 Errege Dekretuak onartzen duena.

Masa kodea	Masa izena	Tartea	Koordenatuak Ibaian beheko muturra (ETRS 89)		Arroaren azalera (km ²)	Gutxieneko emari ekologikoa (m ³ /s)					
			UTM X	UTM Y		Ohiko egoera hidrologikoa			Deklaratutako lehortearen ondoriozko larrialdi-egoera		
						Ur askokoak	Tarteko urak	Ur gutxiak	Ur askokoak	Tarteko urak	Ur gutxiak
ES111R075020	Barbadun-B	Picón 1	490.952	4.796.745	13,1	0,055	0,029	0,017	0,028	0,014	0,009
ES111R075020	Barbadun-B	Picón 2	492.512	4.795.248	4,8	0,020	0,010	0,006	0,010	0,005	0,003
ES111T075010	Barbadun.	Oligohalino	490.525	4.797.352	115,7	0,486	0,253	0,152	0,486	0,253	0,152

1. taula.- Barbadun UHren ur-masetako eta tartetako gutxieneko emari ekologikoak

Natura 2000 Sarearen baitan dagoen ibai-sarearen kasuan (masa eta ur-masa tartea: Barbadun-Oligohalino), Plangintza Hidrologikoaren Erregelamenduaren 18.4 artikuluari jarraituz, deklaraturako lehortearen ondoriozko larrialdi-egoeran ez da emari ekologiko baxuagoak ezartzeko aukerarik izango.



2. irudia.- Barbadun UHren emari ekologikoen puntuen kokalekuak, tarteka eta ur-masaren arabera

3. Emakida-informazioaren azterketaren emaitzak

3.1. Sarrera

Dokumentu honekin batera aurkezten den Dibulgazio-dokumentuaren 3.6 atalean adierazten den bezala, Hitzartze Prozesua urrats batzuk jarraituz garatu da. Lehen urratsek parte-hartze publikora igorri aurretik dokumentazioa osatzeko hainbat azterlan egitea dute oinarritzat.

Modu honetan, emakida-informazioa bildu ostean, azterlan-esparruan Hitzartze Prozesuaren xede diren 32 aprobetxamendu identifikatu dira. Identifikatutako aprobetxamenduek titulu bat dute indarrean, baina ez dute Plan Hidrologikoan (400/2013 ED) ezarritako emari ekologikoen erregimena bete behar dutela espresuki adierazten duen baldintzarik. Horretaz gain, hasiera batean, eskuragarri dagoen informazioaren arabera, ez dute ezaugarriak aldatzeko edo iraungitzeko espedienterik behar (Dibulgazio-dokumentuaren 3.6.1. atala).

Jarraian, aprobetxamendu horiekin hainbat azterlan egin dira. Horretarako, kontuan hartu dira, bai Plan Hidrologikoan (400/2013) zehaztutako informazioa eta Hitzartze Prozesuaren helburu eta ardatzak (Dibulgazio-dokumentuaren 3.6.2 eta 3.6.3 atalak), bai eta dokumentu honen 4. atalean aipatutako sailkapenerako irizpideak ere.

Azterlan horien helburua Barbadun UHren esparruan gaur egun egiten diren erabilerei buruzko informazioa eskuratzea eta aprobetxamenduen hasierako sailkapen bat egitea izan da, horietan emari ekologikoen erregimena ezartzeak izango lukeen eraginen arabera eta ur-masen eta babestutako guneen ingurumen-helburuak betetzean izan lezaketen eraginaren arabera.

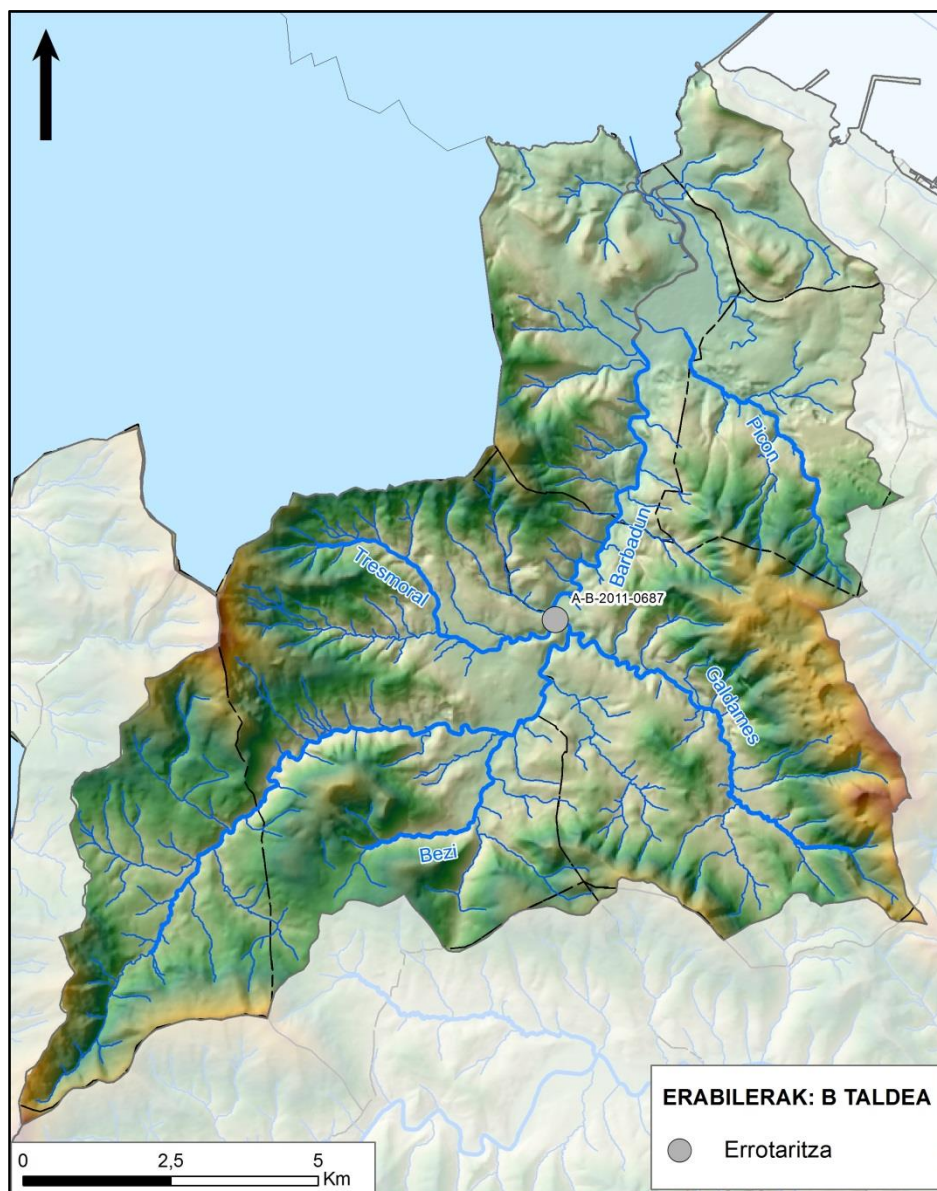
Horrela, hitzarmenerako aprobetxamenduak bi taldetan sailkatu dira. **A taldeko** aprobetxamenduak garrantzi txikikoak edo emari ekologikoak eraginkortasunez ezartzeko arazo handirik emango ez luketenak dira. Hala ere, kasu batzuetan, beharrezko gailuak jarri beharko dira, harguneetatik behera emariak errespetatu ahal izateko. Aldiz, **B taldeko** aprobetxamenduen kasuan, emari ekologikoak ezartzeak, kasu batzuetan, uraren erabileran mugaketa esanguratsuak eragin lezake eta, beraz, ingurumen-helburuak betetzean eragin handiena izan lezaketen aprobetxamenduak izango dira.

Jarraian A eta B taldeetako aprobetxamenduen aurretiazko sailkapenaren emaitzak bildu dira, bai eta hitzarmena gauzatzeko azterlan-esparruan uraren egungo erabilerari dagozkion ondorioak ere.

3.2. Ur-aprobetxamenduen sailkapena (A eta B taldeak)

Aurreko atalean adierazitakoari jarraiki, hitzarmena gauzatzeko 32 aprobetxamenduetatik 31 aprobetxamendu A taldean txertatu dira, eta 1 bakarrik B taldean. Horretarako, dokumentu honetako 4. atalean xehetasunez azaltzen diren irizpideak aplikatu dira.

3. irudian B taldeko aprobetxamenduaren hargunearen kokapena erakusten da, horren erabilera zehaztuz.



3. irudia.- B taldeko aprobeixamenduen harguneen kokapena.

3.3. Uraren erabilereen ezaugarriak

Uraren erabilereei dagokienez, atal honetan datu esanguratsuenak (ezarritako emari ekologikoak, emandako bolumenak, kontsumo-erabilera eta kontsumorako ez direnak, uraren helmuga, etab.) laburbildu dira, batez ere, aprobeixamendu garrantzitsuenak eta B taldean sartu direnenak.

Emakida-tituluan ezarritako emari ekologikoa

A eta B taldeetan txertatutako 32 aprobeixamenduetatik, %9k baino ez zituen zehaztuta emari ekologiko zehatzak emakida-tituluan (3 aprobeixamenduk) eta 6 aprobeixamenduk berriz, ingurumen-emariaren errespetuari buruzko aurreikuspen orokorrak zituzten. Aprobeixamendu horiek taula honetan bildutakoak dira.

ESPEDIENTEA	GAIA	TITULARRA	EMARI EKOLOGIKOA (EMAKIDA-TITULUA) (l/s)		
			UR ASKOKOAK	TARTEKO URAK	UR GUTXIKOAK
A-B-2011-1489	La Ercilla auzoan dagoen Koltixa ibaiko 10 l/s bat-bateko gehienezko emariaren ur-aprobetxamendua, industria erabileretarako. Sopusueta.	Cantera Lacilla, S.L.	161	82	37
A-B-2011-3046	Olabarrieta auzoan dagoen koltixa ibaiko 3,53 l/s bat-bateko gehienezko emariaren ur-aprobetxamendua, industria erabileretarako. Sopusueta.	Hormigones Cavia, S.A.	83	44	33
A-B-2011-1566	Barbadun ibaiko 0,5 l/s (egunean 5 min.) bat-bateko gehienezko emariaren ur-aprobetxamendua, ureztatze eta abeltzaintza erabileretarako. Muskiz.	José María Villegas Silva	369	369	369
A-B-2011-1506	Traslaviñan dagoen Koltixa erreka asteko 2,5 m ³ ur-aprobetxamendua, berotegiak ureztatzeko. Artzentales.	Manuel Exposito Llaguno	Basozabal auzoan dagoen izenik gabeko errekan gutxieneko emari ekologikoa mantendu beharko da beti; eta ur-hartzea eten egingo da, hargunetik behera dagoen ur-laminaren altuera behar bestekoa ez denetan arrain habitataren gutxieneko baldintzak berma daitezten.		
A-B-2011-0057	Las Tobas iturburuaren 12 l/s ur-aprobetxamendua, herri hornidurarako. Abanto-Zierbena.	Abanto-Zierbenako Udala	Iturburuetatik hartutako emariak emari ekologikoa errespetatu beharko dute beti, hau da, iturburu bakoitzean une horretan dagoen edo erabilgarri den emariaren heren bat.		
A-B-2011-3027	Magdalena eta Aceña iturburuaren 1,51 l/s ur-aprobetxamendua, herri hornidurarako. Galdames.	Bilbao-Bizkaia Ur Partzuergoa	Hargune-puntutik ibaian behera beti mantendu beharko da une horretan dagoen edo erabilgarri den emariaren herena.		
A-B-2011-1599	Burnizko iturburuaren 4 l/min bat-bateko gehienezko emariaren ur-aprobetxamendua (6 orduz), abeltzaintza erabileretarako. Sopusueta.	Pedro Luis Sierra Taranco	Aurretiko eskubideak bermatu eta inguruko ibilguetako arrain populazioak mantentzeko, behar besteko emariari eutsi beharko zaio beti.		
A-B-2011-1448	Ranes ibaiko edo Kardeo erreka ur-aprobetxamendua, ureztatze erabileretarako. Zierbena.	Jorge Millán Gómez	Errekan beti mantenduko da emari zirkulatzaile bat hargune-puntutik ibaian behera, eragindako landare eta animalien populazioei eutsi ahal izateko.		
A-B-2011-1616	Kardeo auzoan dagoen Kardeo erreka 2 l/s gehienezko emariaren ur-aprobetxamendua, baratzen ureztatze erabileretarako. Zierbena.	Roberto Herbosa López	Hargune-puntutik ibaian behera beti mantendu beharko da une horretan dagoen edo erabilgarri den emariaren erdia, baldin eta arrain populazioa daukan ibaia bada edo horretarako gaitasuna badu (emari etengabea edo ia etengabea duen ibaia eta erreka); eta emariaren heren bat mantendu beharko da iturrietan eta aldi baterako erreka-erretan.		

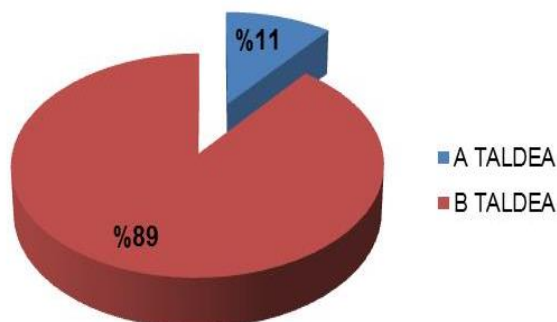
2. taula.- Emakida-tituluetan adierazitako emari ekologikoak

Emandako bolumena

Emandako bolumena emakida-tituluko funtsezko elementuetako bat da. Halaber, funtsezko datua da aprobetxamenduek ingurumen-helburuak betetzean duten eragina edo emari ekologikoen erregimena ezartzeak uraren erabileren gainean izango dituen ondorioak aztertzerakoan.

A eta B taldeen barruan dauden 32 aprobetxamenduei emandako ur-bolumena urteko 13,06 hm³-koa da. Guztizko horretatik, %89 B taldeko aprobetxamendu bakarrari dagokio eta gainontzeko % 11 (urteko 1,39 hm³) A taldeko 31 aprobetxamenduen artean banatzen da (4. irudia).

EMANDAKO BOLUMEN GUZTIZKOA



4. irudia.- A eta B taldeetan emandako bolumena

4. Emakida-informazioa aztertzean aprobetxamenduak sailkatzeko irizpideak

Atal honetan aprobetxamenduak sailkatzeko irizpideak biltzen dira, emari ekologikoen erregimena ezartzeak izango lukeen eraginaren arabera eta ur-masen eta babestutako guneen ingurumen-helburuak betetzean izan lezaketen eraginaren arabera.

Aprobetxamenduak aztertzeko jarraian aipatzen diren berariazko irizpideak aplikatu dira, bai eta Dibulgazio-dokumentuaren 3.6.2 eta 3.6.3 ataletan aipatutako irizpide orokorrak ere. Azterlan horren emaitza emakidak A eta B taldeetan sailkatzea izan da.

3.1 atalean adierazten den moduan, A taldeko aprobetxamenduak, hasiera batean, emari ekologikoen erregimenarekin bateragarriak dira, hau da, ez da aurreikusten emari horiek eraginkortasunez ezartzeko arazorik egongo denik. Aldiz, B taldeko aprobetxamenduen kasuan, emari ekologikoen erregimenak ezartzerakoan zailtasunak aurki daitezke, uraren erabileretan eragin ditzaketen mugaketa garrantzitsuengatik, hargune edo erregulaziorako azpiegitura egokitzeko zailtasunengatik, etab. Bestalde, B taldeko aprobetxamendu horiek dira ur-masa eta babestutako guneen ingurumen-helburuak betetzean eragin gehien izan dezaketeenak.

Barbadun UHren esparruan erabilitako berariazko irizpideak honako hauek dira:

Lehenengo irizpidea: Ramsar Hitzarmenaren arabera, Natura 2000 Sarean edo Nazioarteko garrantziko hezeguneen zerrendan dauden kokapen edo atxikipen-guneak.

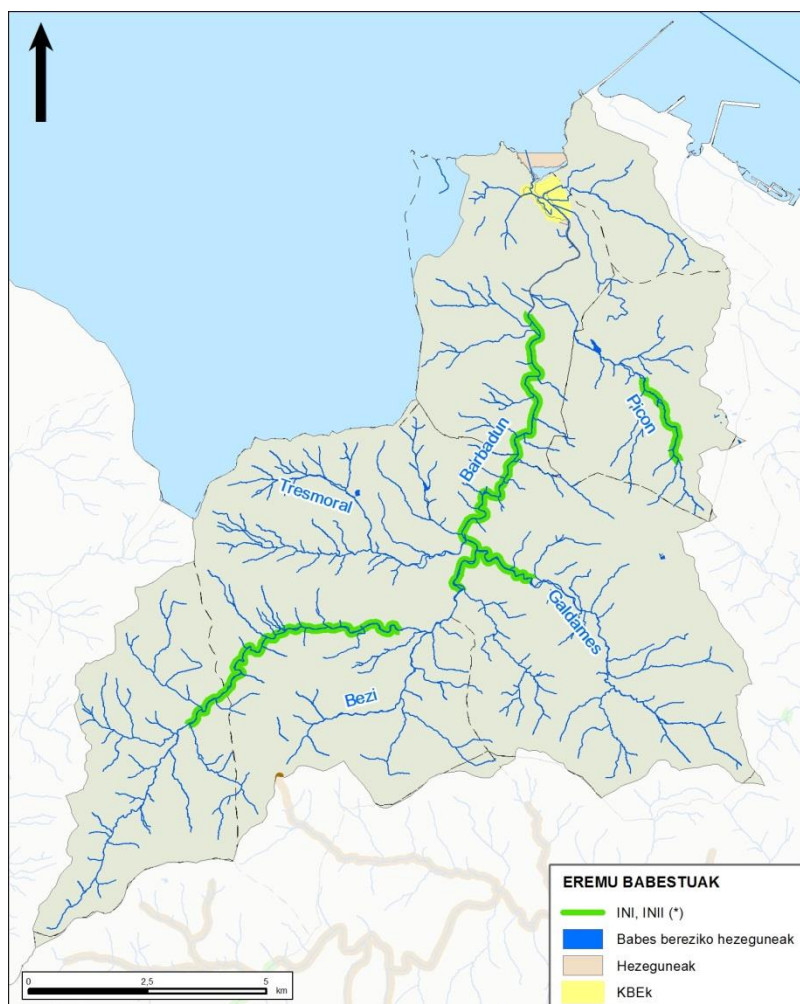
Barbadun UHren esparruan, Barbadunen Itsasadarra (ES2130003) dago Kontserbazio Bereziko Eremu bezala izendatuta.

Bigarren irizpidea: Eremu Babestuen Erregistroko beste gune batzuetako aprobetxamenduen kokapen edo eragina: hezeguneak, ibai-erreserba naturalak eta

natura- edo ingurumen-intereseko tartekak eta espezie mehatxatuen interes bereziko eremuak bezalako beste batzuk, e.a.

Barbadun UHn Barbadunen Itsasadarra (A1B1) hezegunea dago; horrez gain, babes bereziko hezegune batzuk ere badaude, zehazki, Aranako putzuak (DB1_01 a DB1_05), Gerente putzua (DB8), Intsusako putzua (DB5_01 a DB5_02), Montellanoko urmaela (DB15), Katalina urmael mehatzea (DB14) eta La Concha urmaela (DB9). Azkenik, Interes Naturaleko Ibai-tarteei dagokienez, Barbadun 4 eta Picon 2 tartekak daude eta ingurumen interesekoiei dagokienez, Barbadun 1-2 eta Galdames 1 tartekak.

Hurrengo irudian Barbadun UHko eremu babestuen guneak bildu dira.



5. irudia.- Barbadun Unitate Hidrologikoaren eremu babestuenak. (*)INI Interes Naturaleko Ibai-tartekak; INII Ingurumeneko Natur Interesa duten Ibai-tartekak

Hirugarren irizpidea: Urteko bolumenak eta emakida-tituluetan emandako emariak.

Hirugarren irizpide hau erabakigarria da emaria prozesu ekologikoen faktore antolatzaileetako den unetik, eta, beraz, emarien erregimenean aldaketak egiteak ekosistemaren egoeran eta kontserbazioan eragin handia izan dezake. Halaber, funtsezko datua da, ingurumen-helburuak betetzean aprobezkatamenduek duten eraginaz gain, uraren erabileren gainean emari ekologikoen erregimena ezartzeak izan dezakeen eraginak aztertzeke ere.

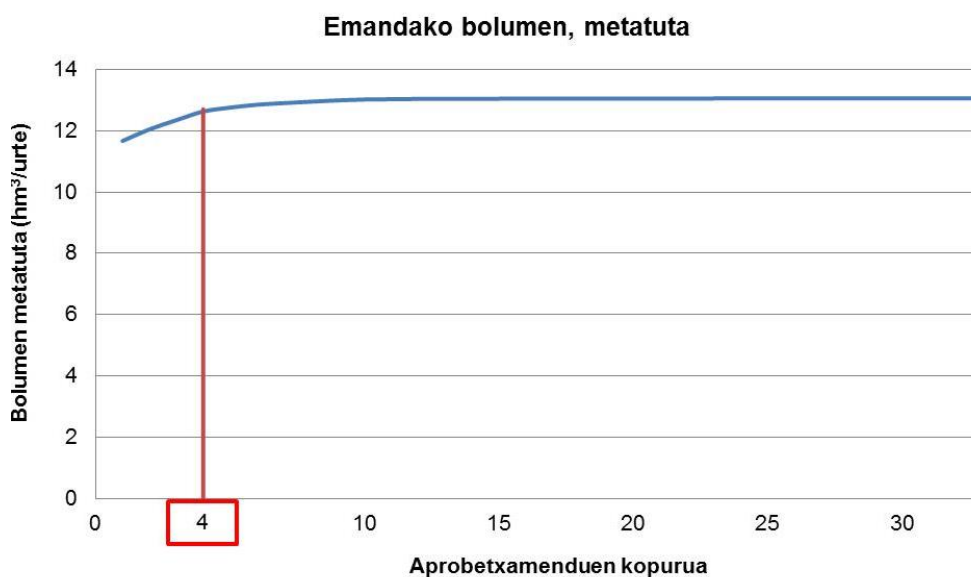
Hirugarren atalean aipatu den moduan, emakida-informazioa bildu eta hautatutakoan, hitzarmenerako 32 aprobezkatamendu identifikatu dira. Aprobezkatamendu horietan emandako

ur-bolumena, guztira, urteko 13,06 hm³-koa da, eta horren %89 kontsumorako ez diren erabileretarako da.

Irizpide hau aplikatzeko, azterketa bat egin da. Azterketa horri esker, kalkulu global baten bitartez eta emandako guztizko bolumena kontuan hartuta, arroaren punturik baxuenean emari ekologikoaren balioaren (ur gutxiko modulua) %10 gainditzen ez duten garrantzi gutxiko aprobetxamenduak identifikatu ahal izan dira. Hau da, aprobetxamendu horiek hartuko luketeen ur kantitatea hain da txikia, ez litzatekeela 15,2 l/s-ra, aipatutako %10 kopuruaren baliora iritsiko (urteko 0,47 hm³). Horretarako, aurrez, emari txikiena duenetik handiena duenera ordenatu dira aprobetxamenduak.

Egindako azterketatik 28 aprobetxamendu lortu dira. Aprobetxamendu horiek, behin-behinekoz, A taldearen barnean txertatu dira, "eragin" bateratua, emandako ur-bolumenaren arabera, garrantzi txikikoa baita. Gainerako 4 aprobetxamenduak, B taldean sartuko lirateke, emari eta bolumena, hasiera batean, esanguratsua izan litzatekeelako.

Honako irudi honek hirugarren irizpide hau abiapuntu hartuta egindako azterketaren emaitzak biltzen ditu. Horrela, 32 aprobetxamenduetatik, 4 aprobetxamenduek urteko 12,63 hm³-ko bolumena osatzen dute. Gainerakoek, 28 aprobetxamenduek alegia, urtean 0,43 hm³-ko emandako bolumena lukete, arroaren punturik baxuenean ur gutxiko modulua emari ekologikoaren aipatutako %10eko kopurura iristen ez dena.



6. irudia.- Bolumen metatua, hitzartutako emakiden kopuruaren arabera

Laugarren irizpidea: Ur-masen egoera ekologikoa eta ingurumen-helburuak.

Irizpide honen arabera, egoera onean dauden ur-masak lehenetsiko dira, beraien degradazioa ekidite aldera. Barbadun UHren esparruan, Barbadun-A ur-masak egoera ekologiko "ona" dauka eta Barbadun B ur-masak "neurritzkoa".

Beste batzuk: Baliabide-eskaera eredu bitartez, hargune zehatz batek, ezarritako emari ekologikoen erregimenean eraginik duen baloratzea.

Azkenik, aurreko irizpideez gain, kontuan hartu beharreko faktoreen artean aintzat hartu dira, besteak beste: kontsumo-erabilerarako diren ala ez, ura zein erabilerara motatarako bideratuko den (herri-, etxe-, industria-, energia-, nekazaritza- eta abeltzaintza-hornidurararako, etab.) eta, instalazio hidroelektriko eta erroten kasuan, gerta daitekeen ekoizpenaren murrizpena.

Hortaz, aurreko irizpideak kontuan hartuta Hitzartze Prozesurako aprobetxamenduak aztertu ostean, 31 aprobetxamendu sartu dira A taldean eta aprobetxamendu bakarria B taldean.

5. Kontsulta publiko eta parte-hartze aktiboko faseen emaitzak

Uraren erabileraren inguruko informazio guztia ezagutu, hautatu, aztertu, eta aprobetxamenduen hasierako sailkapena (A eta B taldeak) egin ostean, kontsulta publiko eta parte-hartze aktiboko faseei eman zaie hasiera. Barbadun Unitate Hidrologikoko “*Kontsulta publikoaren eta parte-hartze aktiboaren eranskina*” deituriko dokumentuak, prozesu horien azalpen xehea jasotzen du, baita horien emaitzazko dokumentazio guztia ere. Dokumentu hau URAREN webgunean publikoarentzat eskuragarri jarri da.

Kontsulta publikoari dagokionez, ez da jaso Barbadun UHko aprobetxamenduei eragin diezaiokeen iradokizun edo idatzirik. Parte-hartze aktiboko prozesuan berriz, B taldeko aprobetxamendu bakarraren (A-B-2011-0687) kasuan egindako azterlanak ondorioztatu du, indarrean dagoen Plan Hidrologikoan zehazten diren emari ekologikoak ezartzeak ez duela eragin garrantzitsurik izango aprobetxamenduaren uraren egungo erabileran. Ondorioz, aprobetxamendu hau A taldera pasatu da.

6. Ondorioak

Barbadun UHren esparruko Hitzartze Prozesuaren emakida-informazioa aztertzean, uraren egungo erabilerak, emakida-erregimena eta jardunbide egokiak hartu dira kontuan. Halaber, indarrean zeuden emakideen eta emari ekologikoen erregimenen arteko bateragarritasuna lortzeko, azterketa-esparruaren eta ur-aprobetxamenduen ezaugarriak aztertu dira, baita Plan Hidrologikoaren inguruko informazioa ere (baliabideak, eskariak, emari ekologikoak, etab.). Identifikatutako arazo ezberdinen arabera, proposamen ezberdinak luzatu dira, ur-aprobetxamenduen eta emari ekologikoen arteko bateragarritasuna lortzeko.

Bilatzen den bateragarritasun hori lortze aldera, kontsulta publiko eta parte-hartze aktiboko prozesuak garatu dira. Kasu honetan, indarrean dagoen Plan Hidrologikoan zehazten diren emari ekologikoak ezartzeak, A-B-2013-0687 erreferentziadun aprobetxamenduren uraren egungo erabileran eragin garrantzitsurik izango ez duela ondorioztatu da. Ondorioz, aprobetxamendu hau A taldean birkokatu da.

Laburbilduz, indarrean dauden emakideetan, 400/2013 Errege Dekretuaren 15. artikulua betez, emari ekologikoen erregimena ezartzeko garatzen ari den Hitzartze Prozesuaren emaitza modura, A taldeko ur-aprobetxamenduek ondorengo emari ekologikoen erregimenak eta preskripzioak hartu beharko dituzte kontuan:

- a) Hargunetik edo harguneetatik ibaian behera dagoen puntuan aprobetxamenduek errespetatu beharreko emari ekologikoak dokumentu honen lehenengo taulan jasotakoak aplikatuz lortutakoak izango dira. Taula horretan aintzat hartutako ibai-tartearen edo ur-masaren beheko muturrari dagozkion gutxieneko emari ekologikoak biltzen dira (ikus dokumentu honen 1. taula eta 2. irudia).
- b) Dokumentu honen lehenengo taulan agertzen diren puntuekin bat ez datozen kasuetan, harguneetan bermatu beharreko emari ekologikoen zehaztapena indarrean dagoen Plan Hidrologikoaren Araudian ezarritako arauak jarraiki egingo da. Araudi horretan 4 kasu biltzen dira, emari ekologikoak zehaztuta dauden

puntuei dagokienez harguneen kokapenaren arabera edo azaleko urak partzialki edo osorik lurrazalean sartu daitezkeen iturburu eta guneen arabera.

- c) Aurreko hori aplikatzeko, A taldeko aprobetxamenduen tituludunei dagozkien harguneetan errespetatu behar dituzten emari ekologikoen erregimenaren berri emateko, Hitzartze Prozesu honetan zehar, aplikazio informatiko bat garatu da. Hau, URAREN [webgunean](#) publikoarentzat eskuragarri jarri da. Aplikazio honi esker, GIS bisorearen bidez, hargunearen kokapena abiapuntutzat hartuta, modulu ezberdinetarako (ur gutxiko, ur ertaineko eta ur askoko moduluetak) emari ekologikoen balioen berri ematen da. Tresna honen bitartez, aprobetxamenduen tituludunek beren harguneak koka ditzakete kontsultarako hainbat tresna erabilita (udalerrri, gunea, erreka, UTM koordinatuak) eta errespetatu beharreko gutxieneko emari ekologikoen berri izango dute. Bisore honetan daude berau kontsultatzeko jarraibideak.
- d) Barbadun UHren esparruan A taldean txertatutako ur-aprobetxamenduetan Hitzartze Prozesua amaitu eta gehienez 6 hilabeteko epean, titularrak eginda izan beharko ditu gutxieneko emari ekologiko horiek betetzeko beharrezko dituen jarduketak, titularrak epea luzatu zaion jakinarazpenik jaso ez badu, betiere.

Guzti honen berri emateko eta emari ekologikoen erregimenaren ezarpen eraginkorra burutzeko helburuarekin, Barbadun UHn Hitzartze Prozesu honen xede diren aprobetxamendu guztien titularrei jakinarazpen bat bidali zaie.

I. ERANSKINA: A taldean sailkatutako ur- aprobetxamenduen zerrenda

Zk.	ESPEDIENTEA ERREFERENTZIA	GEHIENEZKO EMARIA (l/s)	BATEZ BESTEKO EMARIA (l/s)	HARGUNEA	ERABILERA	TITULARRA	UDALERRIA
1	A-B-2011-0057	12	-	Las Tobas edo El Cerillo I	Herri-hornidurarako	Abanto-Zierbenako Udala	Abanto y Ciérvana-Abanto Zierbena
				Las Tobas edo El Cerillo II			
				Las Tobas edo El Cerillo III			
				Las Tobas edo El Cerillo IV			
				Las Tobas edo El Cerillo V			
				Las Tobas edo El Cerillo VI			
				Las Tobas edo El Cerillo VII			
2	A-B-2011-0638	9	-	Picon/ Calceviejas	Industria-erabilerarako	Babcock & Wilcox, S.A.	Abanto y Ciérvana-Abanto Zierbena
3	A-B-2011-1506	0,560	0,002	Kolitzza	Nekazaritzako lurra- ureztatze	Manuel Exposito Llaguno	Artzentales
4	A-B-2011-2111	0,017	0,017	0016 Iturburua	Herri-hornidurarako	Bizkaia Foru Aldundia	Artzentales
5	A-B-2011-2960	0,066	0,066	0048 Iturburua	Herri-hornidurarako	Máximo Arechabala Gallarreta	Galdames
6	A-B-2011-3027	-	1,51	La Magdalena	Herri-hornidurarako	Bilbao Bizkaia Ur Partzuergoa	Galdames
				La Aceña			
7	A-B-2011-2959	0,017	0,017	0088 Iturburua	Herri-hornidurarako	Fidel Arana Gómez	Galdames
8	A-B-2011-0687	370	-	Sopuerta eta Galdames	Energia-erabilerarako	Herederos de Juliana San Martín de Sota	Galdames
9	A-B-2011-0023	1,666	-	Giba	Herri-hornidurarako	Muskizko Udala	Muskiz
10	A-B-2011-0056	1,330	-	Giba	Herri-hornidurarako	Muskizko Udala	Muskiz
11	A-B-2011-0993	0,890	-	El Verde	Beste erabilera batzuk, herri-hornidurarako	Muskizko Udala	Muskiz
12	A-B-2011-1389	0,001	0,001	Portilloko iturria	Nekazaritza eta abeltzaintzarako (ureztatze-erabilera kanpo), herri-hornidurarako, nekazaritzako lurra-ureztatze	Enrique San Emérito Pardo	Muskiz
13	A-B-2011-1390	0,024	0,024	Izenik gabe	Nekazaritza eta abeltzaintzarako (ureztatze-erabilera kanpo), nekazaritzako lurra-ureztatze	Luis Mourin Armesto	Muskiz
14	A-B-2011-1391	0,024	0,024	Izenik gabe	Nekazaritza eta abeltzaintzarako (ureztatze-erabilera kanpo), herri-hornidurarako, nekazaritzako lurra-ureztatze	Luis Mourin Armesto	Muskiz
15	A-B-2011-1521	-	0,007	Cotorrio	Nekazaritzako lurra-ureztatze	Raimundo Fernández Alvarez	Muskiz
16	A-B-2011-1566	0,500	0,003	Barbadun	Nekazaritzako lurra-ureztatze	José María Villegas Silva	Muskiz
17	A-B-2011-2865	0,017	0,017	0039 Iturburua	Nekazaritza eta abeltzaintzarako (ureztatze-erabilera kanpo)	Fermín Aguirre Sáez	Muskiz

Zk.	ESPEDIENTEA ERREFERENTZIA	GEHIENEZKO EMARIA (l/s)	BATEZ BESTEKO EMARIA (l/s)	HARGUNEA	ERABILERA	TITULARRA	UDALERRIA
18	A-B-2011-2866	0,050	0,050	0045 1 Iturburua	Nekazaritza eta abeltzaintzarako (ureztatze-erabilera kanpo)	Ramón Arnaiz Sanz	Muskiz
19	A-B-2011-2867	0,050	0,050	0047 2 Iturburua	Nekazaritza eta abeltzaintzarako (ureztatze-erabilera kanpo)	Ramón Arnaiz Sanz	Muskiz
20	A-B-2011-2868	0,040	0,040	0034 Iturburua	Nekazaritza eta abeltzaintzarako (ureztatze-erabilera kanpo)	Pedro Molero Guerra	Muskiz
21	A-B-2011-2871	0,015	0,015	0033 Iturburua	Herri-hornidurarako	Pedro Tirado Triguero	Muskiz
22	A-B-2011-2872	0,017	0,017	0028 Iturburua	Nekazaritza eta abeltzaintzarako (ureztatze-erabilera kanpo), nekazaritzako lurrak ureztatzeko	Miguel Martínez Ruiz	Muskiz
23	A-B-2011-3017	0,086	0,086	0042 Iturburua	Nekazaritzako lurrak ureztatzeko	Juan José Bilbao Castelao	Muskiz
24	A-B-2011-0817	3	-	Valdebeci	Herri-hornidurarako	Sopuertako Udala	Sopuerta
25	A-B-2011-0870	4	-	Mojaparra	Beste erabilera batzuk, Industria-erabilerarako	Domingo Sarachaga Aza	Sopuerta
26	A-B-2011-1139	9,5	-	Carrascal	Herri-hornidurarako	Sopuertako Udala	Sopuerta
				Cerezal			
				Tresmoral			
27	A-B-2011-1489	10	0,33	Kolitxa	Industria-erabilerarako	Cantera Lacilla, S.L.	Sopuerta
28	A-B-2011-1599	0,060	0,016	Hierro iturburua	Nekazaritza eta abeltzaintzarako (ureztatze-erabilera kanpo)	Pedro Luis Sierra Taranco	Sopuerta
29	A-B-2011-2011	0,25	-	Lobella	Herri-hornidurarako	Joaquín Lanzagorta	Sopuerta
30	A-B-2011-3046	3,530	0,060	Kolitxa	Industria-erabilerarako	Hormigones Cavia, S.A.	Sopuerta
31	A-B-2011-1448	0,009	-	Kardeo	Nekazaritzako lurrak ureztatzeko	Jorge Millán Gómez	Zierbena
32	A-B-2011-1616	2,000	0,0002	Kardeo	Nekazaritzako lurrak ureztatzeko	Roberto Herbosa López	Zierbena