

EMARI EKOLOGIKOEN ERREGIMENA EZARTZEKO HITZARTZE PROZESUA

BUTROE UNITATE HIDROLOGIKOA

Kantauri Ekialdeko Demarkazio Hidrografikoa

- EAEko Barne Arroen eremua -

2015eko iraila

Uraren Euskal Agentzia / Agencia Vasca del Agua



Aurkibidea

1.	Sarrera	1
2.	Azterlan-esparruaren ezaugarriak: baliabide hidrikoak, ur-eskaerak eta emari ekologikoak.....	2
3.	Emakida-informazioaren azterketaren emaitzak	6
4.	Emakida-informazioa aztertzean aprobetxamenduak sailkatzeko irizpideak.....	10
5.	Ezartze Planerako eta Kudeaketa Malgurako Proposamenak.....	13
6.	Ondorioak	14
I.	ERANSKINA: A taldean sailkatutako ur-aprobetxamenduen zerrenda.....	16
II.	ERANSKINA: B taldean sailkatutako ur-aprobetxamenduen zerrenda.....	23

Irudien aurkibidea

1. irudia – Butroe Unitate Hidrologikoa	2
2. irudia - Butroe UHren emari ekologikoen kokalekuak, tarteka eta ur-masen arabera	5
3. irudia – B taldeko aprobeixamenduen ur-harguneen kokalekua.....	7
4. irudia – A eta B taldeetan emandako bolumena	9
5. irudia – Butroe unitate hidrologikoaren eremu babestuak	11
6. irudia – Bolumen metatua, hitzartutako emakiden kopuruaren arabera.....	12

Taulen aurkibidea

1. taula - Butroe UHren ur-masetako eta tarteetako gutxieneko emari ekologikoak	4
2 . taula - Emakida-tituluetan adierazitako emari ekologikoak	9

Akronimoak

Sigla	Deskribapena
EEE	Emari Ekologikoen Erregimena
400/2013 ED	400/2013 ED, ekainaren 7koa, Kantauri Ekialdeko Demarkazio Hidrografikoaren Plan Hidrologikoa onartzen duena
PHE	Plangintza Hidrologikoari buruzko Erregelamendua
UH	Unitate Hidrologikoa
URA	Uraren Euskal Agentzia
KBE	Kontserbazio Bereziko Eremua

1. Sarrera

Honako dokumentu honek Kantauri Ekialdeko Demarkazio Hidrografikoaren EAEko Barneko Arroen eremuan Uraren Euskal Agentzia egiten ari den emari ekologikoen erregimenaren Hitzartze prozesurako Butroe unitate hidrologikoaren (UH) esparruan egindako berariazko azterlana biltzen du.

Hitzartze prozesu horren helburua da indarrean dauden aprobetxamenduetan emari ekologikoa ezartzen laguntzea, *Kantauri Ekialdeko Demarkazio Hidrografikoaren Plan Hidrologikoa onartzen duen ekainaren 7ko 400/2013 Errege Dekretuaren* 15. artikuluko xedatutakoaren arabera, aurrerantzean 400/2013 ED.

Prozesu hori aurrera eramateko, hainbat urratsetako prozedura ezarri da eta, horrek, azterlan-esparru du unitate hidrologikoa (UH). Lehendabizi, aipatu Hitzartze prozesua helburu duten eta indarrean dauden emakidak identifikatuko dira, ondoren aztertu eta, azkenik, emari ekologikoen erregimenak eta horiek azterlan-esparru bakoitzeko Hitzartze prozesua amaitzean errespetatu beharreko preskripzioak ezarriko dira. Prozesu honen helburu diren aprobetxamenduek titulu bat dute indarrean, baina ez dute espresuki adierazten Plan Hidrologikoan ezarritako emari ekologikoen erregimena bete behar dutenik, eta, indarrean duten tituluaren arabera, ez dute eskubidea iraungitzeko, berritzeko edo oinarritzeko ezaugarriak aldatzeko espediente behar (Dibulgazio-dokumentuaren 3.6.1. atala).

Halaber, aprobetxamendu batzuen kasuan, ezartze-planari begira, alternatiba ezberdinak ere aurreikusi eta, hala badagokio, baita aipatu gutxieneko emari ekologikoen errespetua lortzeko beharrezkoak diren egokitzapenak egiteko gehieneko epea.

Azken batean, dokumentu honen helburua da Hitzartze prozesuarekin erlazionatutako aprobetxamenduen tituludunei aipatu prozesuaren, egindako azterlanen eta jasotako ondorioen berri ematea. Osagarri modura, kontuan hartu beharrekoa da [Dibulgazio-dokumentua](#), URAREN webgunean jendarte osoari eskuragarri ipini zaiona. Horrek biltzen ditu Hitzartze prozesua gidatuko dituen helburu eta ezaugarriak, eta xehe azaltzen ditu prozeduran zehar eman beharreko urratsak eta aurretiko azterlanak (*ikus Dibulgazio-dokumentuaren 3.6 atala*).

Dokumentua sei ataletan banatu da, eta bi eranskin ditu, honako eskema honi jarraiki. Sarrerako atalaren ondoren, **bigarren atalak** Plan Hidrologikoaren baitako unitate hidrologikoaren datu esanguratsuenetako batzuk laburbiltzen ditu (baliabide hidrikoak, ur-eskari nagusiak, ur-masa eta gutxieneko emari ekologikoak eta Butroe UHren zatiak, baita horien kokapena erakusten duen mapa ere, besteak beste).

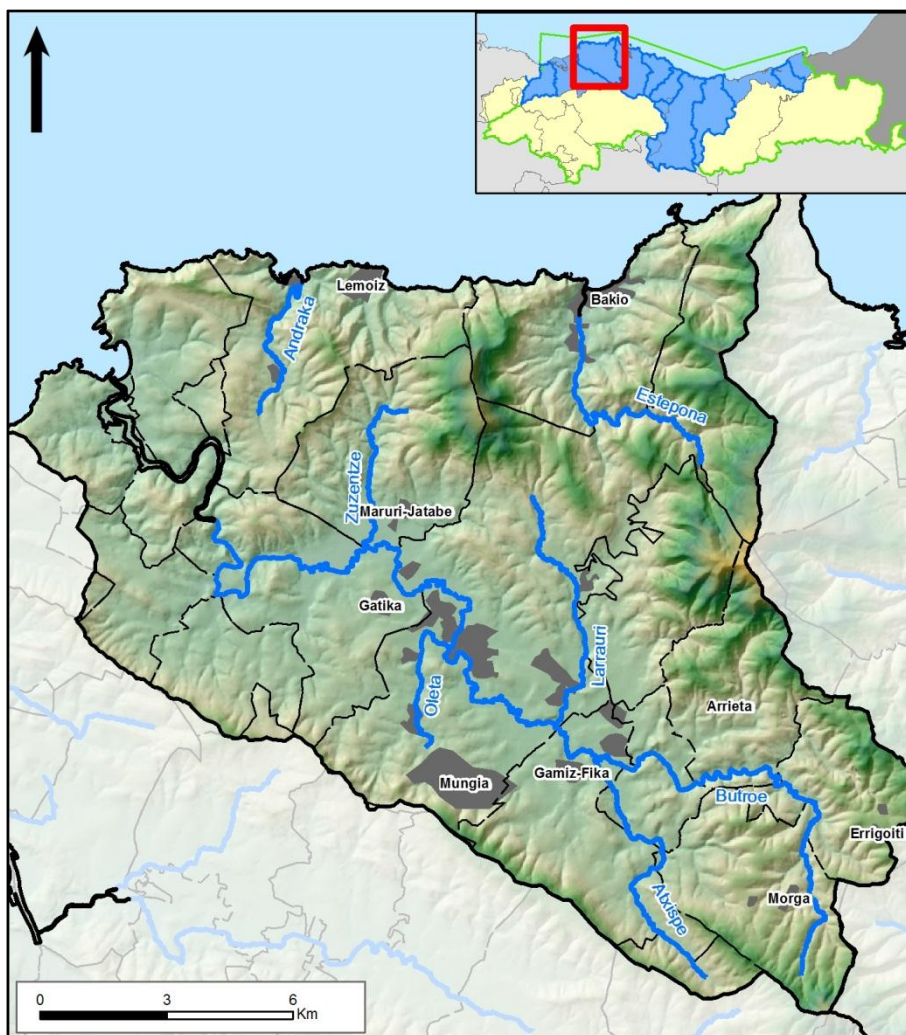
Jarraian, **hirugarren atalean**, emakida-informazioarekin egindako hainbat azterlanen laburpena jaso da, baita uraren erabilerei buruzko ondorioen laburpena ere (aprobetxamenduak A eta B taldeetan sailkatzea, emandako bolumena guztira, kontsumorako eta kontsumorako ez diren erabileretarako emandako bolumenak, erabileren arabera emandako bolumenak, etab.). Halaber, **laugarren atalean** txertatu dira aipatu azterlanetan kontuan hartu diren sailkapen-irizpideak.

Bosgarren atalean, berriz, une jakin batzuetan uraren erabilera muga dezaketen emariak ezartzean emari ekologikoak eta aprobetxamenduak bateragarri egiteko kontuan hartu beharreko hainbat proposamen eta alternatiba bildu dira.

Azkenik, **seigarren atalean**, Butroe unitate hidrologikoan egindako azterlanaren ondorioak laburbildu dira. Eranskin modura txertatu dira Butroe UHren esparruko aprobetxamenduak, Hitzartze prozesua A taldean egingo dutenak (I. eranskina) eta B taldean egingo dutenak (II. eranskina).

2. Azterlan-esparruaren ezaugarriak: baliabide hidrikoak, ur-eskaerak eta emari ekologikoak

1. irudian ikus daitekeen moduan, Butroe unitate hidrologikoak barne hartzen ditu Butroe ibaiaren arro osoa eta horren estuarioa, baita bere lehen mailako ibaiadarren arroak ere (Zuzentze, Larrauri, Atxispe eta Oleta). Halaber, ondoan dauden Andraga eta Estepona ibaien arro guztiez gain, Ipar Antiklinorio eta Bizkaiko Sinklinorio lurpeko ur-masak ere barne hartzen ditu.



1. irudia – Butroe Unitate Hidrologikoa

Unitatearen arro nagusia Butroe ibaiarena da, guztizko azaleraren 236 km² -etatik 172 hartzen ditu.

Indarrean dagoen Plan Hidrologikoa osatzen ari zenean, eta orain Plan hori berrikusteko lanen baitan, baliabide hidrikoen eta hirigintza, industria edota nekazaritza alorretarako ur-eskarien arteko lotura aztertu da eta, horretarako, kudeaketa-ereduak erabili (AQUATOOL) eta hainbat aukeren bilakaeraren ikuspegiak txertatu ditugu. Horretarako, aurretik, ur-masa ezberdinetako ekarpen eta emariak kalkulatu ziren, eredu hidrologikoak aplikatuta (TETIS). Azterlan horiek URaren webgunean kontsulta daitezke.

Horrela, TETIS Prezipitazio-Ekarpen eredutik eratorritako erregimen naturaleko ekarpenak urteko 18 hm³ dira eta, ur-eskariak urteko 0,49 hm³ direla kalkulatu da. Eskarien artean, % 98 hirigintzarekin lotutako eskaerak eta sareari lotutakoak izan dira eta gainerako % 2a berezko harguneetatik hartutako industria-eskaerekin lotutakoa.

Halaber, Plan Hidrologikoan ezarri ziren errespetatu beharreko emari ekologikoen erregimenak, egoera hidrologikoa arruntan, baita deklaraturako lehortearen ondoriozko larrialdi-egoeran ere. Horrela, Dibulgazio-dokumentuaren 2.3 atalean deskribatutako metodologia aplikatuta egin ziren azterlan teknikoak, eta horien emaitzen arabera, emari ekologikoen erregimenak ezarri ziren. Emari horiek Plan Hidrologikoaren barnean txertatu ziren, ondoren izapidetu eta Errege Dekretu izaerarekin onartzeko (ekainaren 7ko 400/2013 ED).

PHan ezarritako gutxieneko emari ekologikoak hiru moduluri egiten diote erreferentzia:

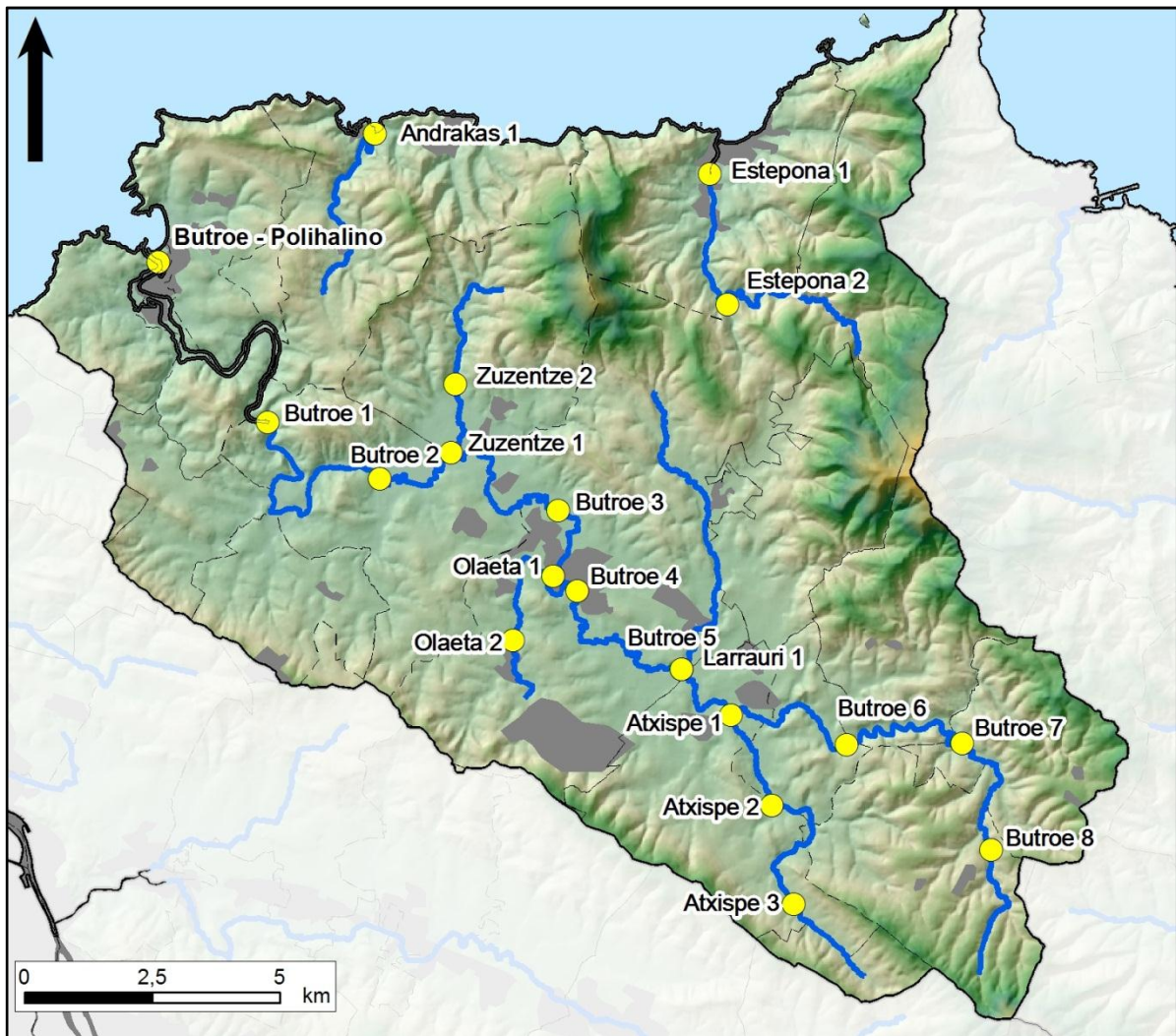
- Ur gutxiko modulua (uztaila, abuztua, iraila eta urria)
- Tarteko ur kopuruaren modulua (maiatza, ekaina, azaroa eta abendua)
- Ur askoko modulua (urtarrila, otsaila, martxo eta apirila)

Aipatu Emari Ekologikoen Erregimenei dagokienez, Planaren berrikusketa-lanetan horiek hobetzeko azterlanak egiten ari dira. Hobetzeko azterlan horien ondoriozko emari ekologikoak aplikatzekoak izango dira ere Hitzartze prozesu honetan, Araudiaren 15. artikulua ezartzen duenaren arabera.

1. taulan, ibai edo tarteko uren kategoriako ur-masa eta zatientzako gutxieneko emari ekologikoak bildu dira (ohiko egoeran zein deklaraturako lehorteagatiko larrialdi egoeran). Ibaiko zati eta masa horiek 2. irudian ikus daitezke. Halaber, informazio hori Uraren Euskal Agentziaren [webgunean](#) ere kontsulta daiteke, GIS aplikazioa erabilita. Berau, Hitzartze prozesu honen baitan garatu da, emakidadunei beren harguneei errespetatu beharreko emari ekologikoen erregimenei berri emateko.

MASA KODEA	KATEGORÍA	MASA IZENA / TARTEA	GUTXIENeko EMARI EKOLOGIKOA (m ³ /s)			GUTXIENeko EMARI LEHORTEETAN (m ³ /s)		
			UR ASKO KOAK	TARTE KO URAK	UR GUTXI KOAK	UR ASKO KOAK	TARTE KO URAK	UR GUTXI KOAK
-	Ibaia	- . Andraka 1	0,044	0,028	0,017	0,022	0,014	0,008
ES111R048010	Ibaia	Butroe-A. Butroe 4	0,454	0,282	0,172	0,227	0,141	0,086
ES111R048010	Ibaia	Butroe-A. Atxispe 1	0,083	0,051	0,031	0,041	0,026	0,016
ES111R048010	Ibaia	Butroe-A. Atxispe 2	0,073	0,045	0,028	0,036	0,023	0,014
ES111R048010	Ibaia	Butroe-A. Atxispe 3	0,020	0,013	0,008	0,010	0,006	0,004
ES111R048010	Ibaia	Butroe-A. Butroe 5	0,260	0,162	0,098	0,130	0,081	0,049
ES111R048010	Ibaia	Butroe-A. Butroe 6	0,112	0,069	0,042	0,056	0,035	0,021
ES111R048010	Ibaia	Butroe-A. Butroe 7	0,061	0,038	0,023	0,030	0,019	0,011
ES111R048010	Ibaia	Butroe-A. Butroe 8	0,025	0,015	0,009	0,012	0,008	0,005
ES111R048010	Ibaia	Butroe-A. Larrauri 1	0,136	0,084	0,051	0,068	0,042	0,026
ES111R048020	Ibaia	Butroe-B. Butroe 1	0,753	0,466	0,278	0,377	0,233	0,139
ES111R048020	Ibaia	Butroe-B. Butroe 2	0,650	0,402	0,240	0,325	0,201	0,120
ES111R048020	Ibaia	Butroe-B. Zuzentze 1	0,053	0,033	0,019	0,026	0,016	0,010
ES111R048020	Ibaia	Butroe-B. Zuzentze 2	0,030	0,018	0,011	0,015	0,009	0,005
ES111R048020	Ibaia	Butroe-B. Butroe 3	0,516	0,320	0,190	0,258	0,160	0,095
ES111R048020	Ibaia	Butroe-B. Oleta 1	0,053	0,033	0,019	0,026	0,016	0,010
ES111R048020	Ibaia	Butroe-B. Oleta 2	0,025	0,016	0,009	0,013	0,008	0,005
ES111R048030	Ibaia	Estepona-A. Estepona 1	0,092	0,062	0,031	0,046	0,031	0,015
ES111R048030	Ibaia	Estepona-A. Estepona 2	0,037	0,025	0,012	0,019	0,012	0,006
ES111T048010	Transizio-urak	Butroe. Butroe Polihalino	0,769	0,476	0,283	0,384	0,238	0,142

1. taula - Butroe UHren ur-masetako eta tarteetako gutxieneko emari ekologikoak



2. irudia - Butroe UHren emari ekologikoen kokalekuak, tarteka eta ur-masen arabera

3. Emakida-informazioaren azterketaren emaitzak

3.1. Sarrera

Dokumentu honekin batera aurkezten den Dibulgazio-dokumentuaren 3.6 atalean adierazten den moduan, Hitzartze prozesua urrats batzuen baitan garatuko da. Lehenengo urratsak parte-hartze publikora igorri aurretik dokumentazioa osatzeko hainbat azterlan egitea izango dira.

Hartara, emakida-informazioa bildu ostean, Hitzartze prozesuaren 132 aprobetxamenduxede identifikatu dira guztira azterlan-esparruan. Identifikatutako aprobetxamenduek titulu bat dute indarrean, baina ez dute espresuki adierazten Plan Hidrologikoan ezarritako emari ekologikoen erregimena bete behar dutenik, eta, hasiera batean, eskuragarri dagoen informazioaren arabera, ez dute ezaugarriak aldatzeko edo iraungitzeko espedientea behar (Dibulgazio-dokumentuaren 3.6.1. atala).

Jarraian, aprobetxamendu horietan hainbat azterlan egin dira eta, horretarako, kontuan hartu dira Plan Hidrologikoaren informazioa eta Hitzartze prozesuaren helburu eta ardatzak (Dibulgazio-dokumentuaren 3.6.2 eta 3.6.3 atalak), baita dokumentu honen 4. atalean aipatutako sailkatzeko irizpideak ere.

Azterlan horien helburua izan da Butroe UHren esparruan gaur egun egiten diren erabilerei buruzko informazioa eskuratzea eta aprobetxamenduen hasierako sailkapen bat egitea, horietan emari ekologikoen erregimenak izango lituzkeen eraginen arabera eta ur-masen eta babestutako guneen ingurumen-helburuak betetzean izan dezaketen eraginaren arabera.

Horrela, hitzarmenerako aprobetxamenduak bi taldetan sailkatu dira. **A taldeko** aprobetxamenduak garrantzi txikikoak edo emari ekologikoak eraginkortasunez ezartzeko arazo handirik emango ez luketenak dira. Hala ere, kasu batzuetan, beharrezko gailuak jarriko dira, harguneetatik behera emariak errespetatzeko. Aldiz, **B taldeko** aprobetxamenduak, emari ekologikoak ezartzeak, kasu batzuetan, uraren erabileran eragin esanguratsuak izan ditzakeenak dira eta, beraz, ingurumen-helburuak betetzean eragin handiena eragin dezaketenak izango dira.

Jarraian bildu dira A eta B taldeetako aprobetxamenduen aurretiazko sailkapenaren emaitzak, baita hitzarmena gauzatzeko azterlan-esparruan uraren egungo erabilerari dagozkion ondorioak ere.

Emakida-tituluan ezarritako emari ekologikoa

A eta B taldeetan txertatutako 132 aprobetxamenduetatik, % 11k baino ez zituen zehaztuta emari ekologiko zehatzak emakida-tituluan (14 aprobetxamenduk) eta 2 aprobetxamenduk berriz, ingurumen-emarien errespetuari buruzko aurreikuspen orokorrak zituzten. Aprobetxamendu horiek taula honetan bildutakoak dira.

ESPEDIENTE A	GAIA	TITULARRA	EMARI EKOLOGIKOA (EMAKIDA-TITULUA) (l/s)			GUTXIENKO EMARI EKOLOGIKOA (PHaren arabera) (l/s)		
			UR ASKO KOAK	TARTE KO URAK	UR GUTXI KOAK	UR ASKO KOAK	TARTE KO URAK	UR GUTXI KOAK
A-B-2011-1363	Portumen erreka 0,5 l/s bat-bateko gehienezko emariaren ur-aprobetxamendua (egunean 20 min.), etxe-erabilerarako. Lemoiz	Pedro Goiri Ayo	3	3	3	0,7	0,7	0,7
A-B-2011-1461	Urizar mendi putzuko urteko 1.000 m ³ eta Amorrada erreka urteko 1.450 m ³ ur-aprobetxamendua, ureztatze erabilerarako. Lemoiz	M ^a Milagros Lasa Mardaras	10	10	5	25,5	16	10
A-B-2011-1470	Gamiz ibaiko 2 l/min (0,033 l/s) ur-aprobetxamendua, berotegiak ureztatzeko. Gamiz-Fika	José María Gamboa Goitia	6	6	3	11,2	7	4,2
A-B-2011-1492	Erbera auzoan dagoen Askabitsu erreka 66,67 l/min (1,11 l/s) ur-aprobetxamendua (egunean 37 min.), ureztatze erabilerarako. Maruri-Jatabe	Nelson Jose Rodrigues Pires	67	33	14	32	20	11,4
A-B-2011-1554	Errekarte iturburuko 0,10 l/s bat-bateko gehienezko emariaren ur-aprobetxamendua, etxe-, abeltzaintza- eta hondakin-uren isurketa erabilerarako. Meñaka	Errekarte elkarte	7	7	7	5,2	3,2	2
A-B-2011-1564	Rekalde erreka 8 l/s gehienezko emariaren ur-aprobetxamendua (egunean 21 min.), ureztatze erabilerarako. Gamiz-Fika	Andrés Zirion Gorrotxategi	4	4	4	4	2,5	1,5
A-B-2011-1569	Larrauri edo Marcaida ibaiko 2 l/s bat-bateko gehienezko emariaren ur-aprobetxamendua (egunean 30 min), ureztatze erabilerarako. Mungia	Francisco Javier Fernández Moreno	20	20	20	24,5	15	9,2
A-B-2011-1572	Butroe ibaiko 2 l/s bat-bateko gehienezko emariaren ur-aprobetxamendua (egunean 30 min.), ureztatze erabilerarako. Mungia	Juana Goirieta Bilbao	80	80	80	391	243	148
A-B-2011-1576	Ametzakoerreka erreka 2 l/s bat-bateko gehienezko emariaren ur-aprobetxamendua (egunean 15 min.), ureztatze erabilerarako. Mauri	Amaia Arezaga Sanchez	4	4	4	8	5	3
A-B-2011-1585	Butroe ibaiko 20 l/min bat-bateko gehienezko emariaren ur-aprobetxamendua (egunean 50 min.), ureztatze erabilerarako. Gamiz-Fika	Juan Ramón Agirre Gutiérrez	91,6	91,6	91,6	153	95	58
A-B-2011-1617	Butroe ibaiko 2,77 l/s bat-bateko gehienezko emariaren ur-aprobetxamendua, ureztatze erabilerarako. Gatika.	Gaizka Usatorre Sanz	599	319	236	732	453	270
A-B-2011-1602	Billabaso, Markinaresti, Elexpuru, Katilluzbi, Iñabaso I, Iñabaso II korranteetako eta Iñabaso III putzuko 4 l/s bat-bateko gehienezko emariaren ur-aprobetxamendua, herri-hornidurarako. Maruri-Jatabe	Maruri-Jatabeko Udala	Une oro behar besteko emaria errespetatuko da lehendik zeuden eskubideak bermatzeko eta inguruko ibaietan arrain-populazioak mantzentzeko			0,6	0,4	0,2
						2,8	1,8	1
						3,3	2,1	1,2
						1,7	1	0,6
						2,5	1,4	0,9
2,3	1,4	0,8						

ESPEDIENTE A	GAIA	TITULARRA	EMARI EKOLOGIKOA (EMAKIDA-TITULUA) (l/s)			GUTXIENKO EMARI EKOLOGIKOA (PHaren arabera) (l/s)		
			UR ASKO KOAK	TARTE KO URAK	UR GUTXI KOAK	UR ASKO KOAK	TARTE KO URAK	UR GUTXI KOAK
A-B-2011-1502	Markaida ibaiko 66,66 l/min (1,11 l/s) bat-bateko gehienezko emariaren ur-aprobetxamendua (egunean 38 min.), ureztatze erabilerarako. Mungia	Txomin Izata Cormezana	Urtean zehar, eta agorraldian bereziki, hargune-puntutik uretan behera beti izan beharko da emari zirkulatzailea			21	13	8
A-B-2011-3037	Zubiaurrealde auzoan dagoen Eizaga erreka 1,94 l/s bat-bateko gehienezko emariaren ur-aprobetxamendua, ureztatze erabilerarako. Bakio	Felicidad Gimenez Bautista	8,2	4,0	3,3	11	7,4	3,7
A-B-2011-3043	Urresti auzoan dagoen Butroe ibaiko 1,66 l/s bat-bateko gehienezko emariaren ur-aprobetxamendua, ureztatze erabilerarako. Gatika	Roberto Villaroel Muñoz	599	319	236	733	454	271
A-B-2011-3057	Telleria ibaiko 0,47 l/s bat-bateko gehienezko emariaren ur-aprobetxamendua, nekazaritzako lurak ureztatzeko. Fruiz	Soyeche kuartela	3,2	1,7	1,2	4	2,4	1,5

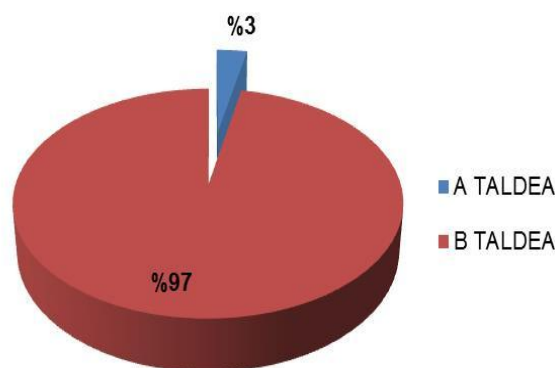
2 . taula - Emakida-tituluetan adierazitako emari ekologikoak

Emandako bolumena

Emandako bolumena emakida-tituluko funtsezko elementuetako bat da. Halaber, funtsezko datua da aprobetxamenduek ingurumen-helburuak betetzean duten eragina edo emari ekologikoen erregimena ezartzeak uraren erabileren gainean izango dituen ondorioak aztertzerakoan.

A eta B taldeen barruan dauden 132 aprobetxamenduei emandako ur-bolumena urteko 77,31 hm³ da. Guztizko horretatik, % 97 B taldeko 7 aprobetxamenduei dagokie eta gainontzeko % 3a (urteko 2,43 hm³) A taldeko 125 aprobetxamenduen artean banatzekoa da. (4. irudia).

EMANDAKO BOLUMEN GUZTIZKOA



4. irudia – A eta B taldeetan emandako bolumena

3. irudian jasota daude B taldean sartutako aprobetxamenduen harguneeen kokapena eta erabilera nagusiak.

4. Emakida-informazioa aztertzean aprobetxamenduak sailkatzeko irizpideak

Atal honetan biltzen dira aprobetxamenduak sailkatzeko irizpideak, horietan emari ekologikoaren erregimena ezartzeak izango lituzkeen eraginen arabera eta ur-masen eta babestutako guneen ingurumen-helburuak betetzean izan dezaketen eraginaren arabera.

Aprobetxamenduak aztertzeko jarraian aipatzen diren berariazko irizpideak erabili dira, eta Dibulgazio-dokumentuaren 3.6.2 eta 3.6.3 ataletan aipatutako irizpide orokorrak. Azterlan horren ondorio izan da emakidak A eta B taldeetan sailkatzea (3.2 atala eta I eta II. atala).

3.1 atalean adierazten den moduan, A taldeko aprobetxamenduak, hasiera batean, emari ekologikoen erregimenarekin bateragarriak dira, hau da, ez da aurreikusten emari horiek eraginkortasunez ezartzeko arazorik gertatuko denik. Aldiz, B taldeko aprobetxamenduek emari ekologikoen erregimena ezartzeko arazorik izan dezakete, uraren erabileretan gerta daitezkeen muga garrantzitsuengatik, bilketa edo erregulaziorako azpiegitura egokitzeko ager daitezkeen zailtasunengatik, etab. Bestalde, ur-masa eta babestutako guneen ingurumen-helburuak betetzean eragin gehien izan dezaketenak dira azken horiek (B taldeko aprobetxamenduak).

Butroe UHren esparruan erabilitako berariazko irizpideak honako hauek dira:

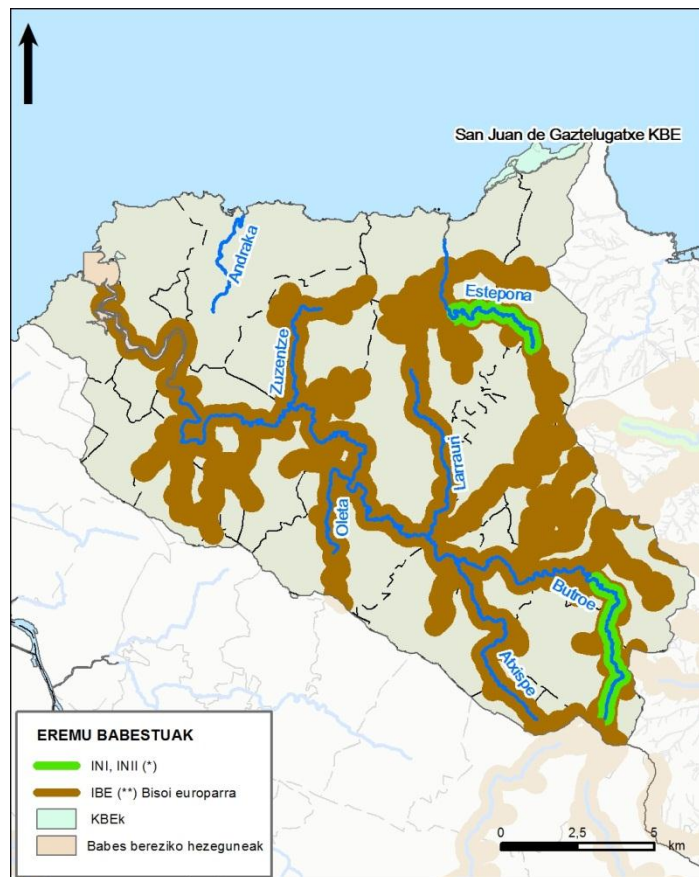
Lehenengo irizpidea: *Ramsar Hitzarmenaren arabera, Natura 2000 Sarean* edo Nazioarteko garrantziko hezeguneeen zerrendan dauden kokapen edo atxikipen-guneak.

Butroe UHren esparruan, Gaztelugatxeko San Juan (ES2130005) soilik dago izendatuta Kontserbazio Bereziko Eremu.

Bigarren irizpidea: Eremu Babestuen Erregistroko beste gune batzuetako aprobetxamenduen kokapen edo eragina: hezeguneak, ibai-erreserba naturalak eta natura- edo ingurumen-intereseko zatiak eta espezie mehatxatuen interes bereziko eremuak bezalako beste batzuk, e.a.

Butroe UHn Butroeren Itsasadarra (Plentzia) (A1B2) hezegunea dago, Hezeguneeen Estatuko Inbentarioaren barne dagoena. Horrez gain, ingurumen intereseko 2 ibai-tarte daude, bata Butroe 7-8n eta bestea Estepona 2n. Azkenik, espezie mehatxatuen interes bereziko eremuei dagokienez, aipatzekoa dugu bisoi europearraren presentzia aztertutako ur-masa tarte guztietan, Andrakas 1 eta Estepona 1eko zati batean izan ezik.

Hurrengo irudian bildu dira Butroe UHko eremu babestuak.



5. irudia – Butre unitate hidrologikoaren eremu babestuak. (*)INI Interes naturaleko ibai-tarteak; INII Ingurumeneko natur interesa duten ibai-tarteak; (***)IBE Interes bereziko eremuak

Hirugarren irizpidea: Urteko bolumenak eta emakida-tituluetan emandako emariak.

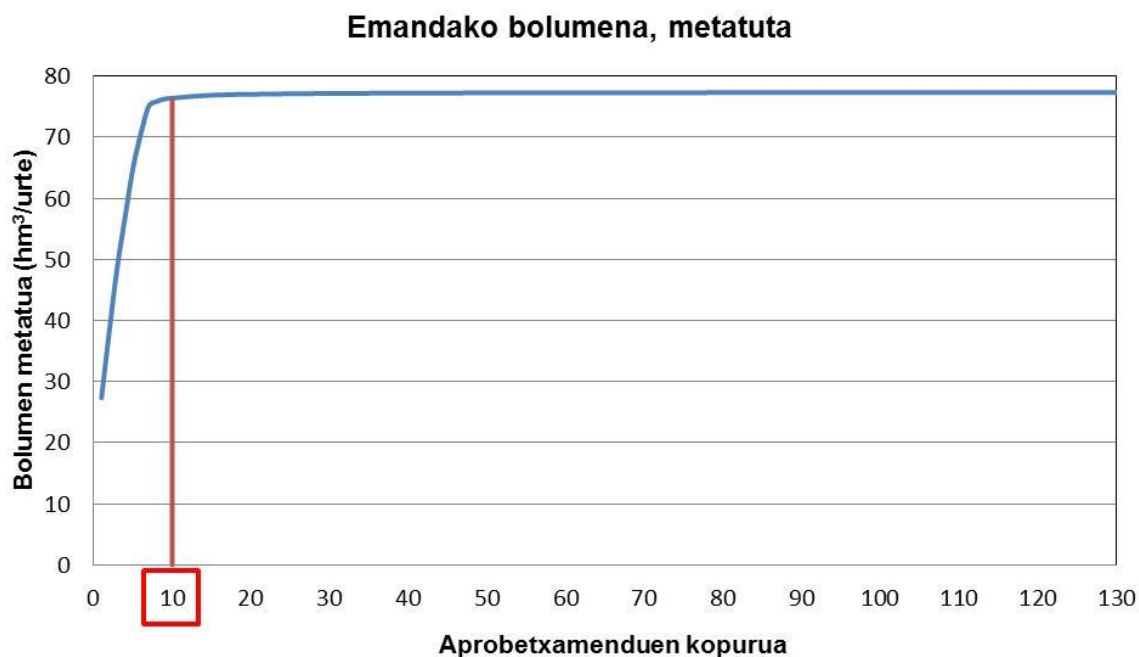
Hirugarren irizpide hau erabakigarria da emaria prozesu ekologikoen faktore antolatzaileetakoa den unetik, eta, beraz, emarien erregimenean aldaketak egiteak ekosistemaren egoeran eta kontserbazioan eragin handia izan dezake. Halaber, funtsezko datua da, ingurumen-helburuak betetzean aprobetxamenduek duten eraginaz gain, uraren erabileren gainean emari ekologikoen erregimena ezartzeak izan ditzakeen eraginak aztertzeke ere.

Hirugarren atalean aipatu den moduan, emakida-informazioa bildu eta hautatutakoan, hitzarmenerako 132 aprobetxamendu identifikatu dira. Aprobetxamendu horietan emandako ur-bolumena, guztira, urteko 77,31 hm³ da, eta horren % 98 kontsumorako ez diren erabileretarako da.

Irizpide hori aplikatzeko, azterketa bat egin da eta, horri esker, kalkulu globala eginda, emandako guztizko bolumena kontuan hartuta, arroaren punturik baxuenean emari ekologikoaren balioaren (ur gutxiko modulua) % 10 gainditzen ez duen garrantzi gutxiko aprobetxamenduak identifikatu ahal izan dira. Hau da, aprobetxamendu horietatik hartuko litzatekeen ur kantitatea hain da txikia, ez litzatekeela 28 l/s-ra, aipatu % 10 kopuruaren baliora, iritsiko (urteko 0,88 hm³). Horretarako, aurrez, emari txikienetik handienara ordenatu dira aprobetxamenduak.

Egindako azterketatik 122 aprobetxamendu lortu dira. Aprobetxamendu horiek, behin-behinekoz, A taldearen barnean txertatu dira, "eragin" bateratua, emandako ur-bolumenaren arabera, garrantzi txikikoa baita. Gainerako 10 aprobetxamenduak, B taldera txertatuko lirateke, emari eta bolumena, hasiera batean, esanguratsua litzatekeelako.

Honako irudi honek hirugarren irizpide hori abiapuntu hartuta egindako azterketaren emaitzak biltzen ditu. Horrela, 132 aprobetxamenduetatik, 10ek urteko $76,38 \text{ hm}^3$ bolumena osatzen dute. Gainerakoek, 122 aprobetxamenduek alegia, urtean $0,8 \text{ hm}^3$ emandako guztizko bolumena lukete, arroaren punturik baxuenean ur gutxiko moduluan emari ekologikoaren aipatu % 10 kopurutik oso hurbil.



6. irudia – Bolumen metatua, hitzartutako emakiden kopuruaren arabera

Laugarren irizpidea: Ur-masen egoera ekologikoa eta ingurumen-helburuak.

Irizpide honen arabera, egoera onean dauden ur-masak lehenetsiko dira degradazioa ekidite aldera. Butroe UHren esparruan, Estepona-A ur-masak egoera ekologiko "ona" dauka, Butroe-Ak "neurritzkoa", eta Butroe-Bk "eskasa".

Beste batzuk: Kasu zehatz batzuetan, salbuespenez bada ere, baliabide-eskaera ereduak erabili dira, hargune zehatz batek ezarritako emari ekologikoen erregimenean eraginik duen baloratzeko.

Azkenik, aurreko irizpideez gain, kontuan hartu beharreko faktoreen artean aintzat hartu dira, besteak beste: kontsumo-erabilerarako diren ala ez, ura zein erabilera motatarako bideratuko den (herri-, etxe-, industria-, energia-, nekazaritza- eta abeltzaintza-hornidurarako, etab.) eta, instalazio hidroelektriko eta erroten kasuan, gerta daitekeen ekoizpenaren murrizpena.

Hortaz, aurreko irizpideak kontuan hartuta Hitzartze prozesurako aprobetxamenduak aztertu ostean, 125 aprobetxamendu txertatu dira A taldean (I. eranskina) eta 7 aprobetxamendu B taldean (II. eranskina).

5. Ezartze Planerako eta Kudeaketa Malgurako Proposamenak

Dibulgazio-dokumentuaren 3.4 atalak biltzen duen moduan, emari ekologikoen erregimena errespetatzeak uraren erabilera nabarmen mugatzea edo ingurumen-helburuak betetzean eragin handiagoa izan dezaketela aurreikusten den aprobetxamenduen kasuan, beharrezkoa da aurretik zeuden uren eskubideak eta emari ekologikoak bateragarri izaten lagunduko duten alternatibak garatzea. Aprobetxamendu horiek, orokorki, B taldean sailkatu dira eta II. eranskinean bildu dira.

Bateragarri egiteko proposamenak aurreratu baino lehen (horietako batzuk adibide modura txertatu dira 3.4 atalean) gogorarazi beharko litzateke Hitzartze prozesua garatzeko kontuan hartu behar dela, uraren erabilereiz gain, baita emakida-erregimena eta jardunbide egokiak ere; elementu horiek gidatu beharko dute alternatiba ezberdinen azterketa, bateragarritasuna lortzeko, batez ere, arazo konplexuenen kasuan.

B taldeko aprobetxamenduen barruan, Butroe UHren esparruan identifikatu diren arazoak, batez ere, kontsumorako ez diren erabilerekin lotutakoak dira (errotak). Kontsumorako ez diren erabilerekin kasuan, zenbait proposamen malguagoak eskeiniz, aprobetxamenduak egokitzea proposatzen da. Proposamen horien artean aipatu behar da, lehenagotik emandako bolumenak egungo aprobetxamenduen ezaugarrietara egokitzea, edota horrela balegokio, ibaiaren erregimen hidrologikora egokitzea.

Dibulgazio-dokumentuak dakarrenari jarraituz (3.6.7 atala), parte hartze aktiborako aldiari hartuko dira kontuan proposamen horiek; hau da, B taldeko zenbait aprobetxamenduren titularrekin egin beharko diren bilerekin bidez landatuko dira, aipatu emakidetan emari ekologikoen erregimena ezartzen lagunduko duten adostasunak, ahal den heinean, lortze aldera.

Alternatiba horiez gain, Hitzartze prozesu honetan zehar, emari ekologikoen erregimenarekin bateragarri egin nahi diren aprobetxamendu edo aprobetxamendu-taldeen berariazko arazoei egokitutako beste alternatiba batzuk ere sor daitezke, esku hartzen duten aldeentzat ahalik eta egokienak izanik.

6. Ondorioak

Butroe HUren esparruko Hitzartze prozesuaren emakida-informazioa aztertzean, kontuan hartu dira uraren egungo erabilerak, emakida-erregimena eta jardunbide egokiak. Halaber, uraren aurreko eskubideen eta emari ekologikoen erregimenak bateragarri egiteko, azterketa-esparruaren eta emandako ur-aprobetxamenduen ezaugarriak aztertu dira, baita Plan Hidrologikoaren informazioa ere (baliabideak, eskariak, emari ekologikoak, etab.) eta, identifikatutako arazo ezberdinen arabera, proposamen ezberdinak luzatu dira, ur-aprobetxamendu eta emari ekologikoak bateragarri izatea lortzeko.

Laburbilduz, indarrean dauden emakidei 400/2013 Errege Dekretuaren 15. artikulua betez emari ekologikoen erregimena ezartzeko garatzen ari den Hitzartze prozesuaren emaitza modura, ur-aprobetxamenduek kontuan hartu beharreko emari ekologikoen erregimenak eta preskripzioak honako hauek izango dira:

6.1. A taldearen baitako ur-aprobetxamenduak

- a) Hargunearen edo harguneen azpiko uretan dagoen puntuan aprobetxamenduek errespetatu beharreko emari ekologikoak dokumentu honen lehenengo taulan jasotakoetan aplikatu beharrekoa izango dira. Eranskin horretan bildu dira aintzat hartutako azaleko ur edo ur-masaren ibaian beherako muturrari dagozkion gutxieneko emari ekologikoak (ikus dokumentu honen 1. taula eta 2. irudia).
- b) Dokumentu honen lehenengo taulan agertzen diren puntuekin bat ez datozen kasuetarako, harguneetan bermatu beharreko emari ekologikoen ezarpena aipatu Errege Dekretuaren 13. artikuluan ezarritako arauak jarraiki egingo da. Artikulu horretan 4 kasu bildu dira, emari ekologikoak zehaztuta dauden puntuei dagokienez harguneen kokapenaren arabera (13.4 artikulua a), b) eta c) kasuak) edo azaleko urak zati batean edo osorik lurrazalean sartu daitezkeen iturburu eta guneen arabera.
- c) Aurreko hori aplikatzeko, A taldeko aprobetxamenduen tituludunei dagozkien harguneetan errespetatu behar dituzten emari ekologikoen erregimenaren berri emateko, URAREN [webgunean](#) eta Hitzartze prozesu honetan zehar, aplikazio informatiko bat jarri da abian. Horri esker, GIS bisorearen bidez, modulu ezberdinetarako (ur gutxi, tarteko ur eta ur asko moduluatarako) emari ekologikoen erregimenaren balioen berri ematen da, hargunearen kokapena abiapuntu hartuta. Tresna horren bitartez, aprobetxamenduen tituludunek beren harguneak koka ditzakete kontsultarako hainbat tresna erabilia (udalerrri, gunea, erreka, UTM koordinatuak) eta errespetatu beharreko gutxieneko emari ekologikoen berri izango dute. Bisore horretan daude berau kontsultatzeko jarraibideak.
- d) A taldean txertatutako Butroe UHren esparruko ur-aprobetxamenduetarako Hitzartze Prozesua (URAREN zuzendari nagusiaren ebazpenaren argitalpena) amaitu eta gehienez 6 hilabeteko epean, titularrak eginda izan beharko ditu

gutxieneko emari ekologiko horiek bete daitezen beharrezko jarduketak, baldin eta titularrari epea luzatu zaion jakinarazpenik izan ez badu, betiere.

6.2. B taldearen baitako ur-aprobetxamenduak

- a) Hargunetik edo harguneetatik beherako uretan dagoen puntuan aprobetxamenduek errespetatu beharreko emari ekologikoak dokumentu honetako II. eranskinean aipatutakoak dira.
 - b) Aprobetxamendu bakoitzarentzako Ezartze Planaren preskripzioei dagokienez, dokumentu honen 5. atalean adierazitakoa ezarriko da. Bertan biltzen dira B taldeko aprobetxamenduei dagokienez identifikatutako arazoentzako proposamenak. Helburua aurretik dauden uren eskubideak eta emari ekologikoak bateragarri egiteko aurrera egitea da.
 - c) Halaber, gutxieneko emari ekologikoak errespetatze aldera harguneak egoki daitezen gehieneko epea dagokion protokolo batek ezarriko du edo, horrelakorik ezean, delako aprobetxamenduaren hitzartze prozesuari amaiera ematen dion ebazpenak.
-

I. ERANSKINA: A taldean sailkatutako ur- aprobetxamenduen zerrenda.

Zk.	ESPEDIENTE ERREFERENTZIA	GEHIENEZKO EMARIA (l/s)	BATEZ BESTEKO EMARIA (l/s)	HARGUNEA	ERABILERA	TITULARRA	UDALERRIA
1	A-B-2011-0945	1,333	-	Azkona Zulueta-2/ Solenetas 2 / Azconar-Zulueta 2	Herri-hornidurarako	Fruizko Udala	Arrieta
			-	Azkona Zulueta-1/ Solenetas /Azconar-Zulueta 1	Herri-hornidurarako		Arrieta
			-	Azkona Zulueta-3/ Solenetas /Azconar-Zulueta 3	Herri-hornidurarako		Arrieta
			-	Mendiguren/Etxebarria	Herri-hornidurarako		Arrieta
2	A-B-2011-0943	1,00	-	Arkotxe-2 / Arcocha-2	Herri-hornidurarako	Arrietako Udala	Arrieta
			-	Arcocha-1	Herri-hornidurarako		Arrieta
3	A-B-2011-0944	0,50	-	Iturri-Goiri	Herri-hornidurarako	Arrietako Udala	Arrieta
4	A-B-2011-1180	0,25	-	Grande ibaia	Herri-hornidurarako	Arrietako Udala	Arrieta
			-	Gurgutxe/ Gurgutxe erreka-zuloa	Herri-hornidurarako		Arrieta
			-	Gurgutxe-2/ Gurgutxe erreka-zuloa	Herri-hornidurarako		Arrieta
5	A-B-2011-2927	0,05	0,05	0557 Iturburua	Herri-hornidurarako, nekazaritzako lurrak ureztatzeko	Lucio Mallona Txertudi	Arrieta
6	A-B-2011-2121	0,017	0,017	0595 Iturburua	Nekazaritza eta abeltzaintzarako (ureztatze-erabilera kanpo), herri-hornidurarako, nekazaritzako lurrak ureztatzeko	Ángel Etxebarria Kortazar	Arrieta
7	A-B-2011-2122	0,017	0,017	0597 Iturburua	Herri-hornidurarako	Bizkaiko Foru Aldundia	Arrieta
8	A-B-2011-2926	0,01	0,01	0552 Iturburua	Nekazaritza eta abeltzaintzarako (ureztatze-erabilera kanpo), herri-hornidurarako	Miguel Echevarría	Arrieta
9	A-B-2011-1182	1,157	-	Acaga/ Urgitxi	Beste erabilera batzuk, industria-erabilera	Hispanoil, Hispánica de Petróleos, S.A.	Bakio
10	A-B-2011-2157	0,62	0,62	0434 Iturburua	Nekazaritza eta abeltzaintzarako (ureztatze-erabilera kanpo), herri-hornidurarako, nekazaritzako lurrak ureztatzeko	Juan Antonio Uriarte Rementeria	Bakio
11	A-B-2011-2158	0,62	0,62	0440 Iturburua	Nekazaritza eta abeltzaintzarako (ureztatze-erabilera kanpo), herri-hornidurarako, nekazaritzako lurrak ureztatzeko	Juan Antonio Uriarte Rementeria	Bakio
12	A-B-2011-2149	0,57	0,57	0404 Iturburua	Nekazaritzako lurrak ureztatzeko	Celia Adrian Fernandez	Bakio
13	A-B-2011-2148	1	1	0445 Iturburua	Herri-hornidurarako, nekazaritzako lurrak ureztatzeko	Arantzazu Zubizarreta Torre beste batzuk	Bakio
14	A-B-2011-2155	0,05	0,05	0495 Yusterrea iturburua	Herri-hornidurarako	Sabino Muruaga Uriaguereca	Bakio
15	A-B-2011-2156	0,05	0,05	0496 Gaciturri iturburua	Herri-hornidurarako	Sabino Muruaga Uriaguereca	Bakio

Emari ekologikoen erregimena ezartzeko Hitzartze prozesua
Kantauri Ekialdeko Demarkazio Hidrografikoa. EAEko Barne Arroen eremua

Zk.	ESPEDIENTE ERREFERENTZIA	GEHIENEZKO EMARIA (l/s)	BATEZ BESTEKO EMARIA (l/s)	HARGUNEA	ERABILERA	TITULARRA	UDALERRIA
16	A-B-2011-3037	1,94	0,03	Eizaga erreka	Nekazaritzako lurak ureztatzeke	Felicidad Gimenez Bautista	Bakio
17	A-B-2011-2152	0,017	0,017	0400 Iturburua	Herri-hornidurarako	José Ramón Cirarda Bollegui	Bakio
18	A-B-2011-2153	0,017	0,017	0425 Iturburua	Herri-hornidurarako	Sofía Garay Garay eta nebak	Bakio
19	A-B-2011-1593	0,03	0,03	Izenik gabe	Nekazaritzako lurak ureztatzeke	Ana María Bidasolo Renteria	Bakio
20	A-B-2011-2154	0,008	0,008	0490 Solabarria iturburua	Herri-hornidurarako	Sabino Muruaga Uriaguereca	Bakio
21	A-B-2011-1398	0,192	0,192	Urgoso/ Urboso	Herri-hornidurarako, nekazaritzako lurak ureztatzeke	José María Bilbao Gastañaga	Barrika
22	A-B-2011-2161	0,017	0,017	0170 Iturburua	Herri-hornidurarako	María Pilar Bilbao Rueda	Barrika
23	A-B-2011-2162	0,017	0,017	0154 Iturburua	Nekazaritza eta abeltzaintzarako (ureztatze-erabilera kanpo), herri-hornidurarako	María Esther Etxegarai Alonso	Barrika
24	A-B-2011-2163	0,007	0,007	0175 Iturburua (Aranbaltza)	Nekazaritza eta abeltzaintzarako (ureztatze-erabilera kanpo)	María Esther Etxegarai Alonso	Barrika
25	A-B-2011-2160	0,001	0,001	0173 Iturburua	Nekazaritzako lurak ureztatzeke	José María Andonegui Alonso de Celada	Barrika
26	A-B-2011-1062	13	-	Infierno edo Mañuas/ Katiape	Herri-hornidurarako	Bilbao Bizkaia Ur Partzuergoa	Bermeo
27	A-B-2011-1076	4	-	Burgoa	Herri-hornidurarako	Bilbao Bizkaia Ur Partzuergoa	Bermeo
28	A-B-2011-2809	0,09	0,09	0591 Iturburua	Nekazaritza eta abeltzaintzarako (ureztatze-erabilera kanpo), herri-hornidurarako	Juan Luís Celaya Laucirica	Bermeo
29	A-B-2011-2812	0,03	0,03	0561 Iturburua	Herri-hornidurarako	Ángel Jáuregui Zorroza	Bermeo
30	A-B-2011-2816	0,017	0,017	Elaritxa ibaia	Nekazaritza eta abeltzaintzarako (ureztatze-erabilera kanpo), herri-hornidurarako	Pedro Elorriaga Arrieta	Bermeo
31	A-B-2011-2817	0,017	0,017	Erratatxu ibaia	Herri-hornidurarako	Pedro Elorriaga Arrieta	Bermeo
32	A-B-2011-2818	0,017	0,017	Sigerpe ibaia	Nekazaritza eta abeltzaintzarako (ureztatze-erabilera kanpo), herri-hornidurarako	Pedro Elorriaga Arrieta	Bermeo
33	A-B-2011-2924	0,05	0,05	0664 Iturburua	Herri-hornidurarako	Borike auzoko ur-erabiltzaileen elkarte	Errigoiti
34	A-B-2011-2922	0,017	0,017	0660 Intxurtxeta iturburua	Herri-hornidurarako	Jesús Zorroza Garay	Errigoiti
35	A-B-2011-3057	0,47	0,07	Tellería	Nekazaritzako lurak ureztatzeke	Soyeche kuartela	Fruiz
36	A-B-2011-1137	2,4	-	Otxortes	Herri-hornidurarako	Gamiz-Fikako Udala	Gamiz-Fika
37	A-B-2011-2928	0,66	0,66	0374 Oxorteko iturburua	Nekazaritza eta abeltzaintzarako (ureztatze-erabilera kanpo), herri-hornidurarako, nekazaritzako lurak ureztatzeke	Otxortes ur-erabiltzaileen elkarte	Gamiz-Fika
38	A-B-2011-1564	8	0,11	Rekalde	Nekazaritzako lurak ureztatzeke	Andrés Zirion Gorrotxategi	Gamiz-Fika
39	A-B-2011-2839	0,11	0,11	0474 Iturburua	Herri-hornidurarako, nekazaritzako lurak ureztatzeke	Bernardino Martín de la Parte	Gamiz-Fika

Emari ekologikoen erregimena ezartzeko Hitzartze prozesua
Kantauri Ekialdeko Demarkazio Hidrografikoa. EAeko Barne Arroen eremua

Zk.	ESPEDIENTE ERREFERENTZIA	GEHIENEZKO EMARIA (l/s)	BATEZ BESTEKO EMARIA (l/s)	HARGUNEA	ERABILERA	TITULARRA	UDALERRIA
40	A-B-2011-1604	0,073	4,4	Larrauri	Nekazaritzako lurra ureztatzeko	Maria Lourdes Aretxaga Izurrieta	Gamiz-Fika
41	A-B-2011-1478	1,55	0,064	Atxispe ibaiaren ibaiadarra	Nekazaritzako lurra ureztatzeko	Luis Angel Ruiz-Olalla Txakartegi	Gamiz-Fika
42	A-B-2011-2840	0,057	0,057	0475 Iturburua	Nekazaritzako lurra ureztatzeko	Bernardino Marín de la Parte	Gamiz-Fika
43	A-B-2011-1627	0,27	0,06	Gibebe	Nekazaritzako lurra ureztatzeko	Jose Manuel Isasi Torrontegui	Gamiz-Fika
44	A-B-2011-1442	0,028	0,028	Izenik gabeko ur-jariatzea	Nekazaritzako lurra ureztatzeko	Koldo Urrutia Suarez	Gamiz-Fika
45	A-B-2011-2929	0,017	0,017	0442 Iturburua	Herri-hornidurarako	Máximiliano Armendáriz Rementeria	Gamiz-Fika
46	A-B-2011-2930	0,017	0,017	0426 Iturburua	Nekazaritzako lurra ureztatzeko	Juan María Gangoiti Etxegarai	Gamiz-Fika
47	A-B-2011-2931	0,017	0,017	0462 Iturburua	Herri-hornidurarako	Purificación Markaida Llona	Gamiz-Fika
48	A-B-2011-1585	0,33	0,007	Butroe	Nekazaritzako lurra ureztatzeko	Juan Ramón Agirre Gutiérrez	Gamiz-Fika
49	A-B-2011-1168	3	-	Kimeras	Herri-hornidurarako	Gatikako Udala	Gatika
50	A-B-2011-1579	2,5	0,47	Izenik gabeko iturburua	Nekazaritzako lurra ureztatzeko	Barrenetxe, S. Koop.	Gatika
51	A-B-2011-1175	0,25	-	Butroeko hargunea;Urresti	Herri-hornidurarako	Gatikako Udala	Gatika
52	A-B-2011-3043	1,66	0,23	Butroe	Nekazaritzako lurra ureztatzeko	Roberto Villaroel Muñoz	Gatika
53	A-B-2011-1064	0,067	-	Basalduko iturri	Nekazaritza eta abeltzaintzarako (ureztatze-erabilera kanpo), herri-hornidurarako	Toribio Elorriaga Astorquiza	Gatika
54	A-B-2011-1617	2,77	0,06	Butroe	Nekazaritzako lurra ureztatzeko	Gaizka Usatorre Sanz	Gatika
55	A-B-2011-1470	0,03	-	Gamiz	Nekazaritzako lurra ureztatzeko	José María Ganboa Goitia	Gatika
56	A-B-2011-2397	0,023	0,023	0331 Iturburua	Nekazaritza eta abeltzaintzarako (ureztatze-erabilera kanpo), herri-hornidurarako	Eugenio Elguezabal Mardaras	Gatika
57	A-B-2011-2398	0,023	0,023	0332 Iturburua	Nekazaritza eta abeltzaintzarako (ureztatze-erabilera kanpo), herri-hornidurarako	Eugenio Elguezabal Mardaras	Gatika
58	A-B-2011-2407	0,085	0,017	0314 Galería	Nekazaritza eta abeltzaintzarako (ureztatze-erabilera kanpo), herri-hornidurarako, nekazaritzako lurra ureztatzeko	Julián Zabala Arriaga	Gatika
59	A-B-2011-2399	0,01	0,01	0329 Iturburua	Nekazaritza eta abeltzaintzarako (ureztatze-erabilera kanpo), herri-hornidurarako	Eugenio Elguezabal Mardaras	Gatika
60	A-B-2011-2400	0,016	0,016	0313 Iturburua	Herri-hornidurarako	Javier Lopategui Aburto	Gatika
61	A-B-2011-2404	0,04	0,016	0304 Galería	Nekazaritza eta abeltzaintzarako (ureztatze-erabilera kanpo), herri-hornidurarako	José Domingo Larrauri Bilbao	Gatika
62	A-B-2011-2401	0,012	0,012	0317 Iturburua	Herri-hornidurarako	Jonás Zurbanobeaskoetxea Alzaga	Gatika
63	A-B-2011-0430	0,046	-	Mimenetas	Herri-hornidurarako, nekazaritzako lurra ureztatzeko	Aquilino Barturen Onaindi	Gorliz

Emari ekologikoen erregimena ezartzeko Hitzartze prozesua
Kantauri Ekialdeko Demarkazio Hidrografikoa. EAEko Barne Arroen eremua

Zk.	ESPEDIENTE ERREFERENTZIA	GEHIENEZKO EMARIA (l/s)	BATEZ BESTEKO EMARIA (l/s)	HARGUNEA	ERABILERA	TITULARRA	UDALERRIA
64	A-B-2011-2468	0,017	0,017	0223 Iturburua	Nekazaritza eta abeltzaintzarako (ureztatze-erabilera kanpo)	Bizkaiko Foru Aldundia	Gorliz
65	A-B-2011-2795	0,017	0,017	0263 Iturburua	Nekazaritza eta abeltzaintzarako (ureztatze-erabilera kanpo), herri-hornidurarako, nekazaritzako lurak ureztatzeko	Carmen Iturriaga Dañobeitia	Laukiz
66	A-B-2011-2796	0,017	0,017	0244 Sagarmingaga iturburua	Herri-hornidurarako	Gregorio Unibaso Elorriaga	Laukiz
67	A-B-2011-1044	2,5	-	Arribillotas	Herri-hornidurarako	Lemoizko Udala	Lemoiz
68	A-B-2011-1133	0,35	-	Obasobarro	Herri-hornidurarako	Lemoizko Udala	Lemoiz
69	A-B-2011-1461	0,08	4,63	Andrakas	Nekazaritzako lurak ureztatzeko	M ^a Milagros Lasa Mardaras	Lemoiz
70	A-B-2011-1634	0,83	0,02	Moraga	Nekazaritza eta abeltzaintzarako (ureztatze-erabilera kanpo), nekazaritzako lurak ureztatzeko	M ^o Nieves Laraudogoitia Bilbao	Lemoiz
71	A-B-2011-2807	0,017	0,017	0272 Iturburua	Herri-hornidurarako	Juan Gorbea Inza eta beste bat	Lemoiz
72	A-B-2011-1363	0,5	-	Portumes	Herri-hornidurarako	Pedro Goiri Ayo	Lemoiz
73	A-B-2011-2804	0,017	0,017	0274 Ikuris iturburua	Herri-hornidurarako	Charo Arrizabalaga Oleaga	Lemoiz
74	A-B-2011-1053	0,12	-	El castañal	Nekazaritza eta abeltzaintzarako (ureztatze-erabilera kanpo), herri-hornidurarako, nekazaritzako lurak ureztatzeko	Alejandro Gooikoetxea Aguirre	Loiu
75	A-B-2011-0834	25	-	Ametxako erreka/ Jata	Errotaritza	Cirilo Felix Aguirre Alzaga	Maruri-Jatabe
76	A-B-2011-1602	4	0,15	Iñabaso II	Herri-hornidurarako	Maruri-Jatabeko Udala	Maruri-Jatabe
			0,6	Elexpuru	Herri-hornidurarako		Maruri-Jatabe
			0,2	Iñabaso I	Herri-hornidurarako		Maruri-Jatabe
			0,9	Markinaresti	Herri-hornidurarako		Maruri-Jatabe
			0,4	Billabaso	Herri-hornidurarako		Maruri-Jatabe
			1,35	Katilluzubi	Herri-hornidurarako		Maruri-Jatabe
77	A-B-2011-2805	0,22	0,22	0269 Iturburua	Nekazaritza eta abeltzaintzarako (ureztatze-erabilera kanpo), nekazaritzako lurak ureztatzeko	Anselmo Gary Elortegui	Maruri-Jatabe
78	A-B-2011-2806	0,22	0,22	0268 Iturburua	Nekazaritza eta abeltzaintzarako (ureztatze-erabilera kanpo), nekazaritzako lurak ureztatzeko	Anselmo Garay Elortegui	Maruri-Jatabe
79	A-B-2011-1039	0,13	-	Erdiko-Suerte	Herri-hornidurarako	Antonio Orbeagozo Arrutia	Maruri-Jatabe
80	A-B-2011-2695	0,046	0,046	0327 Monte Arixte iturburua	Nekazaritza eta abeltzaintzarako (ureztatze-erabilera kanpo)	Alejo Garay Laraudogitia	Maruri-Jatabe
81	A-B-2011-1492	-	0,03	Askabitsu	Nekazaritzako lurak ureztatzeko	Nelson Jose Rodrigues Pires	Maruri-Jatabe
82	A-B-2011-2693	0,017	0,017	0302 Iturburua	Herri-hornidurarako	Jesés Echevarría Aguirre	Maruri-Jatabe

Emari ekologikoen erregimena ezartzeko Hitzartze prozesua
Kantauri Ekialdeko Demarkazio Hidrografikoa. EAeko Barne Arroen eremua

Zk.	ESPEDIENTE ERREFERENTZIA	GEHIENEZKO EMARIA (l/s)	BATEZ BESTEKO EMARIA (l/s)	HARGUNEA	ERABILERA	TITULARRA	UDALERRIA
83	A-B-2011-1576	0,016	-	Ametzakorreaka	Nekazaritzako lurrak ureztatze	Amaia Arezaga Sánchez	Maruri-Jatabe
84	A-B-2011-2694	0,009	0,009	0326 Iturburua	Herri-hornidurarako	Alejo Garay Laraudogitia	Maruri-Jatabe
85	A-B-2011-1152	4	-	Arkaitxiki	Herri-hornidurarako	Meñakako Udala	Meñaka
86	A-B-2011-2821	0,11	0,11	0473 Iturburua	Herri-hornidurarako	Antonia Billelabeitia Landaluce	Meñaka
87	A-B-2011-1554	0,1	0,05	Errekarte iturburua	Nekazaritza eta abeltzaintzarako (ureztatze-erabilera kanpo)	Errekarte ur-erabiltzaileen elkarte	Meñaka
88	A-B-2011-1393	0,017	0,017	Izenik gabe	Nekazaritza eta abeltzaintzarako (ureztatze-erabilera kanpo), herri-hornidurarako	Benito Mentxaka Legarreta	Meñaka
89	A-B-2011-2811	0,005	0,005	0482 Iturburua	Nekazaritza eta abeltzaintzarako (ureztatze-erabilera kanpo)	Jesés Ignacio Fernández Rodríguez	Meñaka
90	A-B-2011-1409	0,017	0,017	Igertu/ Izenik gabe	Herri-hornidurarako	Miren Some Madariaga Sagasti	Morga
91	A-B-2011-2830	0,009	0,009	0576 Iturburua	Nekazaritza eta abeltzaintzarako (ureztatze-erabilera kanpo), herri-hornidurarako	Salvador Abaunza Ibarra	Morga
92	A-B-2011-2842	0,005	0,005	0653 Iturburua	Herri-hornidurarako	Ignacio Oleagordia uribe	Morga
93	A-B-2011-0528	0,200	0,349	Ucilloaga-1	Herri-hornidurarako, nekazaritzako lurrak ureztatze	Inversiones Inmobiliarias Villa Tanger, S.L.	Mungia
		0,149		Ucilloaga-2	Herri-hornidurarako, nekazaritzako lurrak ureztatze		Mungia
94	A-B-2011-1490	-	0,73	Estepona	Nekazaritza eta abeltzaintzarako (ureztatze-erabilera kanpo), herri-hornidurarako, nekazaritzako lurrak ureztatze	Mariano Elorriaga Marcaida	Mungia
95	A-B-2011-2829	0,32	0,32	0356 Sacamollo iturburua	Herri-hornidurarako	Juan Oleaguardia Monasterio	Mungia
96	A-B-2011-2833	0,25	0,25	0484 Iturburua	Nekazaritza eta abeltzaintzarako (ureztatze-erabilera kanpo), herri-hornidurarako, nekazaritzako lurrak ureztatze	Andicosoloa ur-erabiltzaileen elkarte	Mungia
97	A-B-2011-2823	0,206	0,206	0357 Iturburua	Nekazaritza eta abeltzaintzarako (ureztatze-erabilera kanpo), herri-hornidurarako, nekazaritzako lurrak ureztatze	Monte Marine-Alde ur-erabiltzaileen elkarte	Mungia
98	A-B-2011-0937	0,2	-	Inchurria	Herri-hornidurarako	Murua Goikoa, Bekoa, Martei eta Ormetzeko Intxurria ur-erabiltzaileen elkarte	Mungia
99	A-B-2011-2814	0,19	0,19	0388 Iturburua	Nekazaritzako lurrak ureztatze	Juan Torre Zugazaga	Mungia
100	A-B-2011-2813	0,13	0,13	0486 Iturburua	Nekazaritzako lurrak ureztatze	Anastasio Larrauri Ciarreta	Mungia
101	A-B-2011-2828	0,104	0,104	0345 Iturrialde iturburua	Herri-hornidurarako	Feliciano Goiri Elguezabal eta beste batzuk	Mungia

Zk.	ESPEDIENTE ERREFERENTZIA	GEHIENEZKO EMARIA (l/s)	BATEZ BESTEKO EMARIA (l/s)	HARGUNEA	ERABILERA	TITULARRA	UDALERRIA
102	A-B-2011-2822	0,1	0,01	0319 Elorritxu-ure iturburua	Nekazaritza eta abeltzaintzarako (ureztatze-erabilera kanpo), herri-hornidurarako	Ecorritxu-ure ur-erabiltzaileen elkarte	Mungia
103	A-B-2011-1457	0,18	0,17	Izenik gabeko iturburua	Nekazaritza eta abeltzaintzarako (ureztatze-erabilera kanpo), herri-hornidurarako, nekazaritzako lurak ureztatzeko	Luis Javier Arana Bilbao	Mungia
104	A-B-2011-2841	0,06	0,06	0333 Iturburua	Nekazaritza eta abeltzaintzarako (ureztatze-erabilera kanpo), herri-hornidurarako, nekazaritzako lurak ureztatzeko	Birleigoico Etxeku Iturria ur-erabiltzaileen elkarte	Mungia
105	A-B-2011-2820	0,052	0,052	0439 Iturburua	Nekazaritza eta abeltzaintzarako (ureztatze-erabilera kanpo), herri-hornidurarako	Iturrigorri ur-erabiltzaileen elkarte	Mungia
106	A-B-2011-2824	0,05	0,05	0370 Iturburua	Herri-hornidurarako	Juan Elorriaga Elguezabal	Mungia
107	A-B-2011-0550	0,05	-	Etxeatxeko-erreka	Nekazaritza eta abeltzaintzarako (ureztatze-erabilera kanpo), herri-hornidurarako, nekazaritzako lurak ureztatzeko	Jesés Sustacha Torrontegui	Mungia
108	A-B-2011-2827	0,046	0,046	0334 Laukarizko-Iturri iturburua	Nekazaritza eta abeltzaintzarako (ureztatze-erabilera kanpo), herri-hornidurarako	Laurizko Iturri ur-erabiltzaileen elkarte	Mungia
109	A-B-2011-1569	2	0,11	Larrauri edo Marcaida	Nekazaritzako lurak ureztatzeko	Francisco Javier Fernández Moreno	Mungia
110	A-B-2011-1572	2	0,047	Butroe	Nekazaritzako lurak ureztatzeko	Juana Goirieta Bilbao	Mungia
111	A-B-2011-2825	0,043	0,043	0310 Iturburua	Nekazaritza eta abeltzaintzarako (ureztatze-erabilera kanpo), herri-hornidurarako	Esteban Elorriaga Goicoechea	Mungia
112	A-B-2011-1502	1,11	0,03	Markaida	Nekazaritzako lurak ureztatzeko	Txomin Izata Cormezana	Mungia
113	A-B-2011-1500	0,416	0,03	Markaida	Nekazaritzako lurak ureztatzeko	Garbiñe Belloso Miranda	Mungia
114	A-B-2011-2819	0,025	0,025	Taketeta ibaia	Nekazaritza eta abeltzaintzarako (ureztatze-erabilera kanpo), herri-hornidurarako, nekazaritzako lurak ureztatzeko	Pedro Elorriaga Arrieta	Mungia
115	A-B-2011-1165	0,018	-	Aretxato iturri	Nekazaritza eta abeltzaintzarako (ureztatze-erabilera kanpo)	Pedro Cabrejas Uriarte	Mungia
116	A-B-2011-2826	0,017	0,017	0311 Iturburua	Herri-hornidurarako	Gregorio Gaminde Arrazabal	Mungia
117	A-B-2011-2843	0,017	0,017	0460 Iturburua	Nekazaritza eta abeltzaintzarako (ureztatze-erabilera kanpo), herri-hornidurarako	Juan Sustacha Elexpuru	Mungia
118	A-B-2011-1405	0,017	0,017	Iturriko Ugalde	Herri-hornidurarako	Javier Iturriaga Elguezabal	Mungia

Zk.	ESPEDIENTE ERREFERENTZIA	GEHIENEZKO EMARIA (l/s)	BATEZ BESTEKO EMARIA (l/s)	HARGUNEA	ERABILERA	TITULARRA	UDALERRIA
119	A-B-2011-0721	0,016	-	Amortiburu / Amortibura	Herri-hornidurarako	Benito Mardaras Torre	Mungia
120	A-B-2011-2834	0,01	0,01	0325 Iturburu	Nekazaritza eta abeltzaintzarako (ureztatze-erabilera kanpo), herri-hornidurarako, nekazaritzako lurak ureztatzeko	Iturriaga ur-erabiltzaileen elkartea	Mungia
121	A-B-2011-2836	0,003	0,003	0346 Iturburu 1	Nekazaritza eta abeltzaintzarako (ureztatze-erabilera kanpo)	Miguel Madariaga Barinaga	Mungia
122	A-B-2011-1166	-	0,004	Errekarte Landaberrena	Nekazaritza eta abeltzaintzarako (ureztatze-erabilera kanpo), herri-hornidurarako	Orube elkartea	Mungia
123	A-B-2011-1495	-	0,0001	Izenik gabe	Nekazaritzako lurak ureztatzeko	Jesús Agirre Larrabeiti	Mungia
124	A-B-2011-1600	0,012	0,012	Izenik gabeko iturburu	Nekazaritza eta abeltzaintzarako (ureztatze-erabilera kanpo), herri-hornidurarako, nekazaritzako lurak ureztatzeko	Javier Bilbao Laurodagoitia	Plentzia
125	A-B-2011-1501	4,166	0,012	Tarigua	Nekazaritzako lurak ureztatzeko	Begoña Gabiña Iturriaga	Urduliz

II. ERANSKINA: B taldean sailkatutako ur- aprobetxamenduen zerrenda

ZK.	ESPEDIENTE ERREFEREN.	GAIA	TITULARRA	HARGUNEA	KOORDENATUAK UTM (ETRS 89)		GUTXIENEO EMARI EKOLOGIKOAK (l/s)		
					X	Y	UR ASKOKO AK (*)	TARTE KO URAK (**)	UR GUTXI KOAK (***)
1	A-B-2011-0691	Landakoalden,Ibarra auzoan, Butroe ibaiko 866 l/s ur-aprobetxamendua, Gamiz-Fika, errotaritza erabilerarako. Errotabarri errota.	Luis Acillona Olazar	Butroe	515514	4797417	239	149	90
2	A-B-2011-1212	Emerando auzoan, Errotatxu, Elosoriga, Sigerpe eta Tarteta errekek elkartzen diren lekuko 349 l/s ur-aprobetxamendua, errotaritza erabilerarako. Meñaka. Cierretxe errota.	Pedro Elorriaga Arrieta	Errotatxu eta beste batzuk	517019	4803086	2,6	1,6	1
3	A-B-2011-0615	Emerando auzoan, Viejo de Emerando ibaia eta beste batzuetako 330 l/s ur-aprobetxamendua, errotaritza erabilerarako. Meñaka. Errotabarri errota.	Juan Bautista Andicoechea eta Maria Ercoreca	Viejo Emerando eta beste batzuk	515925	4802162	20	13	7,6
4	A-B-2011-0605	Madre ibaiko 259 l/s ur aprobetxamendua, errotaritza erabilerarako. Mungia. Olabarri errota.	Fidela Marcaida Ciarreta y Canuto Elorriaga Muruaga	Madre	515718	4802082	28	17	10
5	A-B-2011-0722	Emerando auzoan, Sabiondo eta Moruas ibaiko 255 l/s ur-aprobetxamendua, errotaritza erabilerarako. Meñaka. Mendieta errota.	Andoni Larrauri Elorriaga	Sabiondo eta Moruas	516770	4803267	3,7	2,2	1,4
6	A-B-2011-0641	Jata ibaiko 177 l/s ur aprobetxamendua, errotaritza erabilerarako. Mungia. Erdisubi errota.	Martín eta Francisca Elgezabal Marcaida	Jata	514270	4802853	7,5	4,7	2,8
7	A-B-2011-0728	Butroe ibaiko 144 l/s ur-aprobetxamendua, errotaritza erabilerarako. Arrieta. Olachu errota.	Jesús Oar Ibanazabal	Butroe	519679	4797197	101	62	38

(*) Ur askoko modulua (urtarrila, otsaila, martxoa eta apirila). Litro segunduko.

(**) Tarteko ur kopuruaren modulua (maiatza, ekaina, azaroa eta abendua). Litro segunduko.

(***) Ur gutxiko modulua (uztaila, abuztua, iraila eta urria). Litro segunduko.