

EMARI EKOLOGIKOEN ERREGIMENA EZARTZEKO HITZARTZE PROZESUA

BARBADUN UNITATE HIDROLOGIKOA

Kantauri Ekialdeko Demarkazio Hidrografikoa

- EAEko Barne Arroen eremua -

2015eko abendua

Uraren Euskal Agentzia / Agencia Vasca del Agua



Aurkibidea

1.	Sarrera	1
2.	Azterlan-esparruaren ezaugarriak: baliabide hidrikoak, ur-eskaerak eta emari ekologikoak.....	2
3.	Emakida-informazioaren azterketaren emaitzak	6
4.	Emakida-informazioa aztertzean aprobetxamenduak sailkatzeko irizpideak.....	9
5.	Ezartze Planerako eta Kudeaketa Malgurako Proposamenak.....	12
6.	Ondorioak	13
I.	ERANSKINA: A taldean sailkatutako ur-aprobetxamenduen zerrenda.....	15
II.	ERANSKINA: B taldean sailkatutako ur-aprobetxamenduen zerrenda.....	17

Irudien aurkibidea

1. irudia – Barbadun Unitate Hidrologikoa	2
2. irudia - Barbadun UHren emari ekologikoen kokalekuak, tarteka eta ur-masen arabera	5
3. irudia – B taldeko aprobeixamenduen ur-harguneen kokalekua.....	7
4. irudia – A eta B taldeetan emandako bolumena	9
5. irudia – Barbadun unitate hidrologikoaren eremu babestuak.....	10
6. irudia – Bolumen metatua, hitzartutako emakiden kopuruaren arabera.....	11

Taulen aurkibidea

1. taula - Barbadun UHren ur-masetako eta tarteetako gutxieneko emari ekologikoak.....	4
2 . taula - Emakida-tituluetan adierazitako emari ekologikoak	8

Akronimoak

Sigla	Deskribapena
EEE	Emari Ekologikoen Erregimena
400/2013 ED	400/2013 ED, ekainaren 7koa, Kantauri Ekialdeko Demarkazio Hidrografikoaren Plan Hidrologikoa onartzen duena
PHE	Plangintza Hidrologikoari buruzko Erregelamendua
UH	Unitate Hidrologikoa
URA	Uraren Euskal Agentzia
KBE	Kontserbazio Bereziko Eremua

1. Sarrera

Honako dokumentu honek Kantauri Ekialdeko Demarkazio Hidrografikoaren EAEko Barneko Arroen eremuan Uraren Euskal Agentzia egiten ari den emari ekologikoen erregimenaren Hitzartze prozesurako Barbadun unitate hidrologikoaren (UH) esparruan egindako berariazko azterlana biltzen du.

Hitzartze prozesu horren helburua da indarrean dauden aprobetxamenduetan emari ekologikoa ezartzen laguntzea, *Kantauri Ekialdeko Demarkazio Hidrografikoaren Plan Hidrologikoa onartzen duen ekainaren 7ko 400/2013 Errege Dekretuaren* 15. artikulua xedatutakoaren arabera, aurrerantzean 400/2013 ED.

Prozesu hori aurrera eramateko, hainbat urratsetako prozedura ezarri da eta, horrek, azterlan-esparru du unitate hidrologikoa (UH). Lehendabizi, aipatu Hitzartze prozesua helburu duten eta indarrean dauden emakidak identifikatuko dira, ondoren aztertu eta, azkenik, emari ekologikoen erregimenak eta horiek azterlan-esparru bakoitzeko Hitzartze prozesua amaitzean errespetatu beharreko preskripzioak ezarriko dira. Prozesu honen helburu diren aprobetxamenduek titulu bat dute indarrean, baina ez dute espresuki adierazten Plan Hidrologikoan ezarritako emari ekologikoen erregimena bete behar dutenik, eta, indarrean duten tituluaren arabera, ez dute eskubidea iraungitzeko, berritzeko edo oinarritzeko ezaugarriak aldatzeko espediente behar (Dibulgazio-dokumentuaren 3.6.1. atala).

Halaber, aprobetxamendu batzuen kasuan, ezartze-planari begira, alternatiba ezberdinak ere aurreikusi eta, hala badagokio, baita aipatu gutxieneko emari ekologikoen errespetua lortzeko beharrezkoak diren egokitzapenak egiteko gehieneko epea.

Azken batean, dokumentu honen helburua da Hitzartze prozesuarekin erlazionatutako aprobetxamenduen tituludunei aipatu prozesuaren, egindako azterlanen eta jasotako ondorioen berri ematea. Osagarri modura, kontuan hartu beharrekoa da [Dibulgazio-dokumentua](#), URAREN webgunean jendarte osoari eskuragarri ipini zaiona. Horrek biltzen ditu Hitzartze prozesua gidatuko dituen helburu eta ezaugarriak, eta xehe azaltzen ditu prozeduran zehar eman beharreko urratsak eta aurretiko azterlanak (*ikus Dibulgazio-dokumentuaren 3.6 atala*).

Dokumentua sei ataletan banatu da, eta bi eranskin ditu, honako eskema honi jarraiki. Sarrerako atalaren ondoren, **bigarren atalak** Plan Hidrologikoaren baitako unitate hidrologikoaren datu esanguratsuenetako batzuk laburbiltzen ditu (baliabide hidrikoak, ur-eskari nagusiak, ur-masa eta gutxieneko emari ekologikoak eta Barbadun UHren zatiak, baita horien kokapena erakusten duen mapa ere, besteak beste).

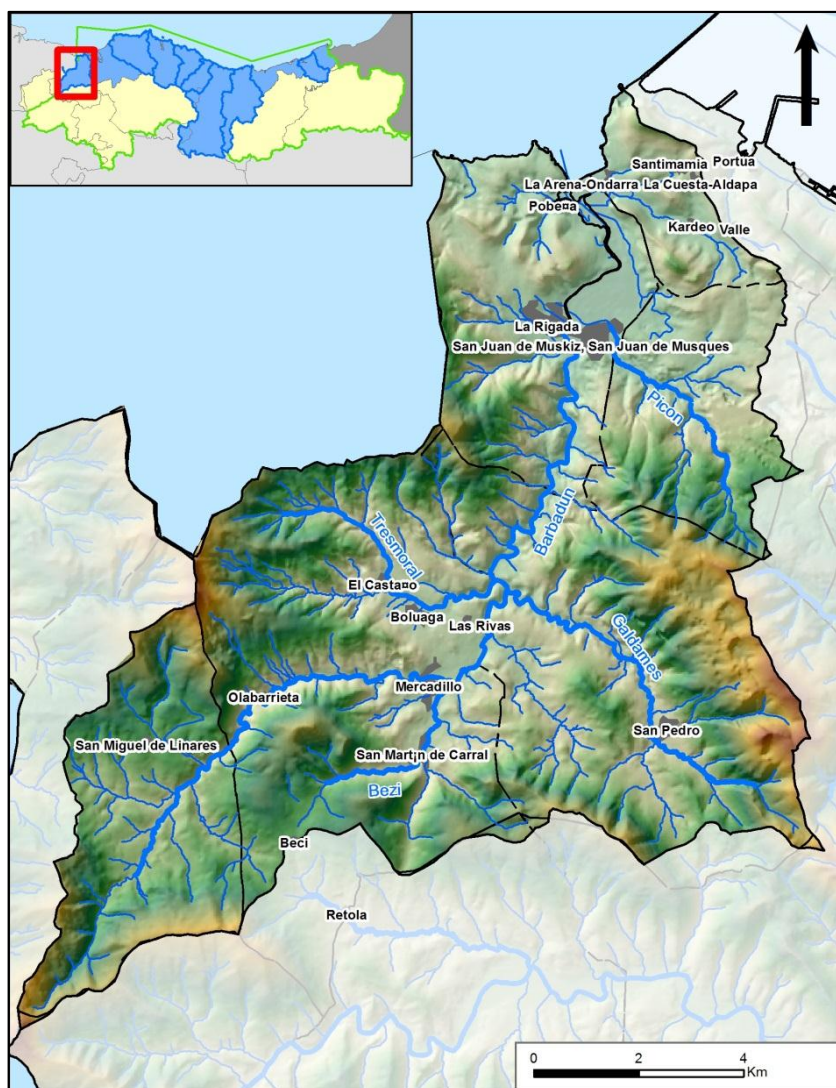
Jarraian, **hirugarren atalean**, emakida-informazioarekin egindako hainbat azterlanen laburpena jaso da, baita uraren erabilerei buruzko ondorioen laburpena ere (aprobetxamenduak A eta B taldeetan sailkatzea, emandako bolumena guztira, etab.). Halaber, **laugarren atalean** txertatu dira aipatu azterlanetan kontuan hartu diren sailkapen-irizpideak.

Bosgarren atalean, berriz, une jakin batzuetan uraren erabilera muga dezaketen emariak ezartzean emari ekologikoak eta aprobetxamenduak bateragarri egiteko kontuan hartu beharreko hainbat proposamen eta alternatiba bildu dira.

Azkenik, **seigarren atalean**, Barbadun unitate hidrologikoan egindako azterlanaren ondorioak laburbildu dira. Eranskin modura txertatu dira Barbadun UHren esparruko aprobetxamenduak, Hitzartze prozesua A taldean egingo dutenak (I. eranskina) eta B taldean egingo dutenak (II. eranskina).

2. Azterlan-esparruaren ezaugarriak: baliabide hidrikoak, ur-eskaerak eta emari ekologikoak

1. irudian ikus daitekeen moduan, Barbadun unitate hidrologikoak barne hartzen ditu Barbadun ibaiaren arro osoa eta horren estuarioa, baita bere lehen mailako ibaiadarren arroak ere (Bezi, Tresmoral, Galdames eta Picon). Halaber, Hego Antiklinorio lurpeko ur-masa ere barne hartzen du.



1. irudia – Barbadun Unitate Hidrologikoa

Unitatearen arro nagusia Barbadun ibaiarena da, guztizko azaleraren 134 km² -etatik 129 hartzen ditu.

Indarrean dagoen Plan Hidrologikoa osatzen ari zenean, eta orain Plan hori berrikusteko lanen baitan, baliabide hidrikoen eta hirigintza, industria edota nekazaritza alorretarako ur-eskarien arteko lotura aztertu da eta, horretarako, kudeaketa-ereduak erabili (AQUATOOL) eta hainbat aukeren bilakaeraren ikuspegiak txertatu ditugu. Horretarako, aurretik, ur-masa ezberdinetako ekarpen eta emariak kalkulatu ziren, eredu hidrologikoak aplikatuta (TETIS). Azterlan horiek URAREN webgunean kontsulta daitezke.

Horrela, TETIS ⁽¹⁾ Prezipitazio-Ekarpen eredutik eratorritako erregimen naturaleko ekarpenak urteko 77 hm³ dira. Ur-eskarien artean hirigintzarekin lotutako eskaerak izan dira gehienak eta urteko 11,58 hm³ direla kalkulatu da.

Halaber, Plan Hidrologikoan ezarri ziren errespetatu beharreko emari ekologikoen erregimenak, egoera hidrologikoa arruntean, baita deklaraturako lehortearen ondoriozko larrialdi-egoeran ere. Horrela, Dibulgazio-dokumentuaren 2.3 atalean deskribaturako metodologia aplikatuta egin ziren azterlan teknikoak, eta horien emaitzen arabera, emari ekologikoen erregimenak ezarri ziren. Emari horiek Plan Hidrologikoaren barnean txertatu ziren, ondoren izapidetu eta Errege Dekretu izaerarekin onartzeko (ekainaren 7ko 400/2013 ED).

PHan ezarritako gutxieneko emari ekologikoak hiru moduluri egiten diote erreferentzia:

- Ur gutxiko modulua (uztaila, abuztua, iraila eta urria)
- Tarteko ur kopuruaren modulua (maiatza, ekaina, azaroa eta abendua)
- Ur askoko modulua (urtarrila, otsaila, martxo eta apirila)

Aipatu Emari Ekologikoen Erregimenei dagokienez, Planaren berrikusketa-lanetan horiek hobetzeko azterlanak egiten ari dira. Hobetzeko azterlan horien ondoriozko emari ekologikoak aplikatzekoak izango dira ere Hitzartze prozesu honetan, Araudiaren 15. artikulua ezartzen duenaren arabera.

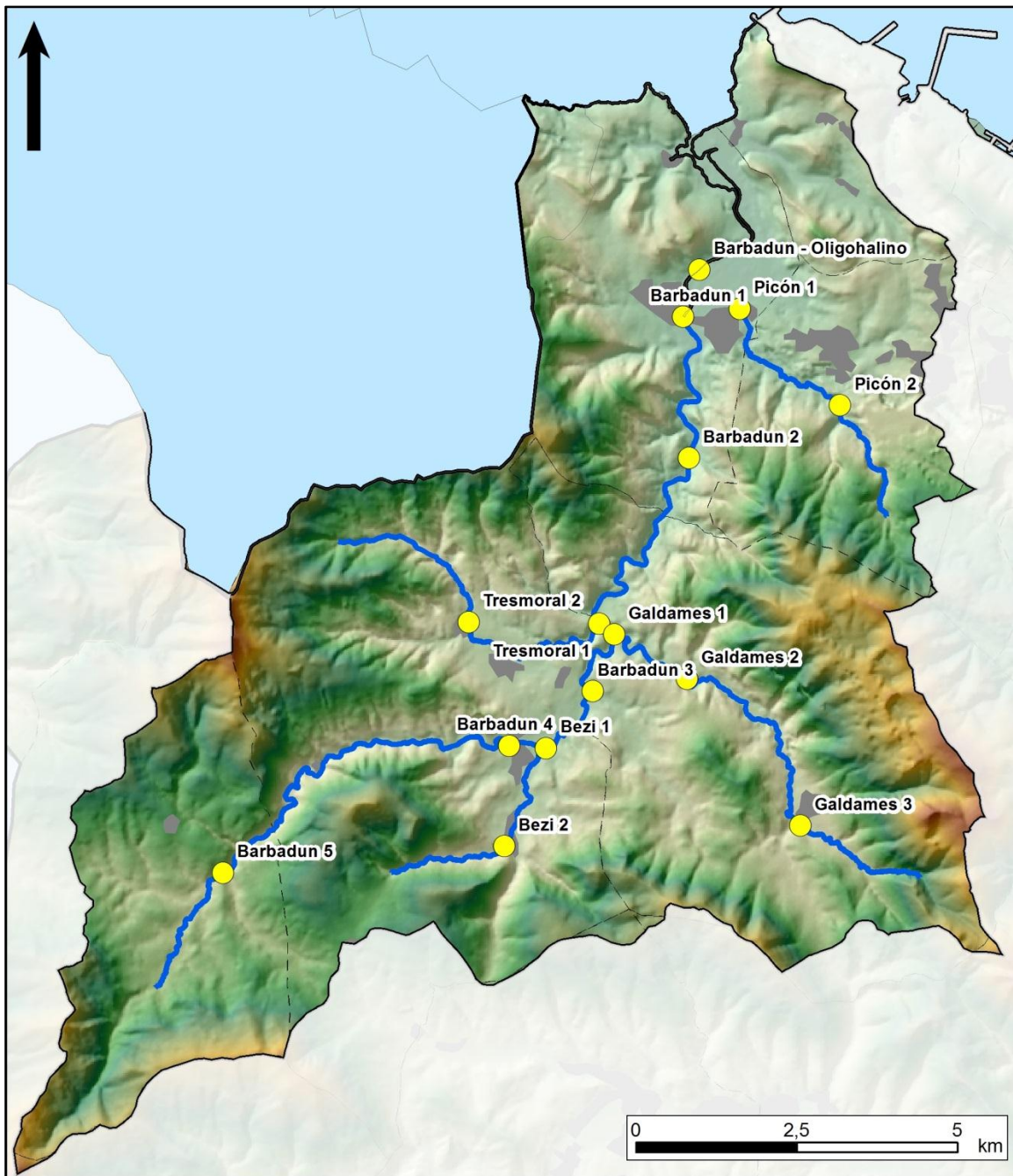
1. taulan, ibai edo tarteko uren kategoriako ur-masa eta zatientzako gutxieneko emari ekologikoak bildu dira (ohiko egoeran zein deklaraturako lehortegatiko larrialdi egoeran). Ibaiko zati eta masa horiek 2. irudian ikus daitezke. Halaber, informazio hori Uraren Euskal Agentziaren [webgunean](#) ere kontsulta daiteke, GIS aplikazioa erabilita. Berau, Hitzartze prozesu honen baitan garatu da, emakidadunei beren harguneez errespetatu beharreko emari ekologikoen erregimenei berri emateko.

¹ Kantauri Ekialdeko Demarkaziorako Plan Hidrologikoaren Proiektua (2015-2021 Berrikuspena).

Masa kodea	Masa izena	Tartea	Koordenatuak Ibaian beherako muturra (ETRS 89)		Arroaren azalera (km ²)	Gutxieneko emari ekologikoa (m ³ /s)					
			UTM X	UTM Y		Ohiko egoera hidrologikoa			Deklaratutako lehortearen ondoriozko larrialdi-egoera		
					Ur askokoak	Tarteko urak	Ur gutxikoak	Ur askokoak	Tarteko urak	Ur gutxikoak	
ES111R075010	Barbadun-A	Barbadun 2	490.163	4.794.427	93,8	0,390	0,200	0,120	0,195	0,100	0,060
ES111R075010	Barbadun-A	Tresmoral 1	488.768	4.791.852	12,8	0,054	0,028	0,017	0,027	0,014	0,008
ES111R075010	Barbadun-A	Tresmoral 2	486.742	4.791.880	4,9	0,020	0,010	0,006	0,010	0,005	0,003
ES111R075010	Barbadun-A	Barbadun 3	488.673	4.790.807	48,0	0,201	0,103	0,062	0,100	0,052	0,031
ES111R075010	Barbadun-A	Galdames 1	489.003	4.791.688	20,8	0,087	0,045	0,027	0,044	0,022	0,013
ES111R075010	Barbadun-A	Galdames 2	490.132	4.790.999	19,5	0,082	0,042	0,025	0,041	0,021	0,013
ES111R075010	Barbadun-A	Galdames 3	491.896	4.788.719	4,3	0,018	0,009	0,006	0,009	0,005	0,003
ES111R075010	Barbadun-A	Barbadun 4	487.368	4.789.959	28,3	0,118	0,061	0,037	0,059	0,030	0,018
ES111R075010	Barbadun-A	Barbadun 5	482.923	4.787.988	11,8	0,049	0,025	0,015	0,025	0,013	0,008
ES111R075010	Barbadun-A	Bezi 1	487.943	4.789.921	11,0	0,046	0,024	0,014	0,023	0,012	0,007
ES111R075010	Barbadun-A	Bezi 2	487.296	4.788.401	4,1	0,017	0,009	0,005	0,009	0,004	0,003
ES111R075020	Barbadun-B	Barbadun 1	490.077	4.796.622	101,5	0,480	0,250	0,150	0,240	0,125	0,075
ES111R075020	Barbadun-B	Picón 1	490.952	4.796.745	13,1	0,055	0,029	0,017	0,028	0,014	0,009
ES111R075020	Barbadun-B	Picón 2	492.512	4.795.248	4,8	0,020	0,010	0,006	0,010	0,005	0,003
ES111T075010	Barbadun.	Oligohalino	490.525	4.797.352	115,7	0,486	0,253	0,152	0,486	0,253	0,152

1. taula - Barbadun UHren ur-masetako eta tartetako gutxieneko emari ekologikoak

Azkenik, Natura 2000 Sarearen baitan dagoen ibai-sarearen kasuan (masa eta ur-masa tartea: Barbadun-Oligohalino), Plangintza Hidrologikoaren Erregelamenduaren 18.4 artikuluari jarraituz, deklaraturako lehorteatiko larrialdi egoeran ez da aplikagarri emari ekologiko baxuagoko aukera.



2. irudia - Barbadun UHren emari ekologikoen kokalekuak, tarteka eta ur-masen arabera

3. Emakida-informazioaren azterketaren emaitzak

3.1. Sarrera

Dokumentu honekin batera aurkezten den Dibulgazio-dokumentuaren 3.6 atalean adierazten den moduan, Hitzartze prozesua urrats batzuen baitan garatuko da. Lehenengo urratsak parte-hartze publikora igorri aurretik dokumentazioa osatzeko hainbat azterlan egitea izango dira.

Hartara, emakida-informazioa bildu ostean, Hitzartze prozesuaren 32 aprobetxamenduxede identifikatu dira guztira azterlan-esparruan. Identifikatutako aprobetxamenduek titulu bat dute indarrean, baina ez dute espresuki adierazten Plan Hidrologikoan ezarritako emari ekologikoen erregimena bete behar dutenik, eta, hasiera batean, eskuragarri dagoen informazioaren arabera, ez dute ezaugarriak aldatzeko edo iraungitzeko espedientea behar (Dibulgazio-dokumentuaren 3.6.1. atala).

Jarraian, aprobetxamendu horietan hainbat azterlan egin dira eta, horretarako, kontuan hartu dira Plan Hidrologikoaren informazioa eta Hitzartze prozesuaren helburu eta ardatzak (Dibulgazio-dokumentuaren 3.6.2 eta 3.6.3 atalak), baita dokumentu honen 4. atalean aipatutako sailkatzeko irizpideak ere.

Azterlan horien helburua izan da Barbadun UHren esparruan gaur egun egiten diren erabilerei buruzko informazioa eskuratzea eta aprobetxamenduen hasierako sailkapen bat egitea, horietan emari ekologikoaren erregimenak izango lituzkeen eraginaren arabera eta ur-masen eta babestutako guneen ingurumen-helburuak betetzean izan dezaketen eraginaren arabera.

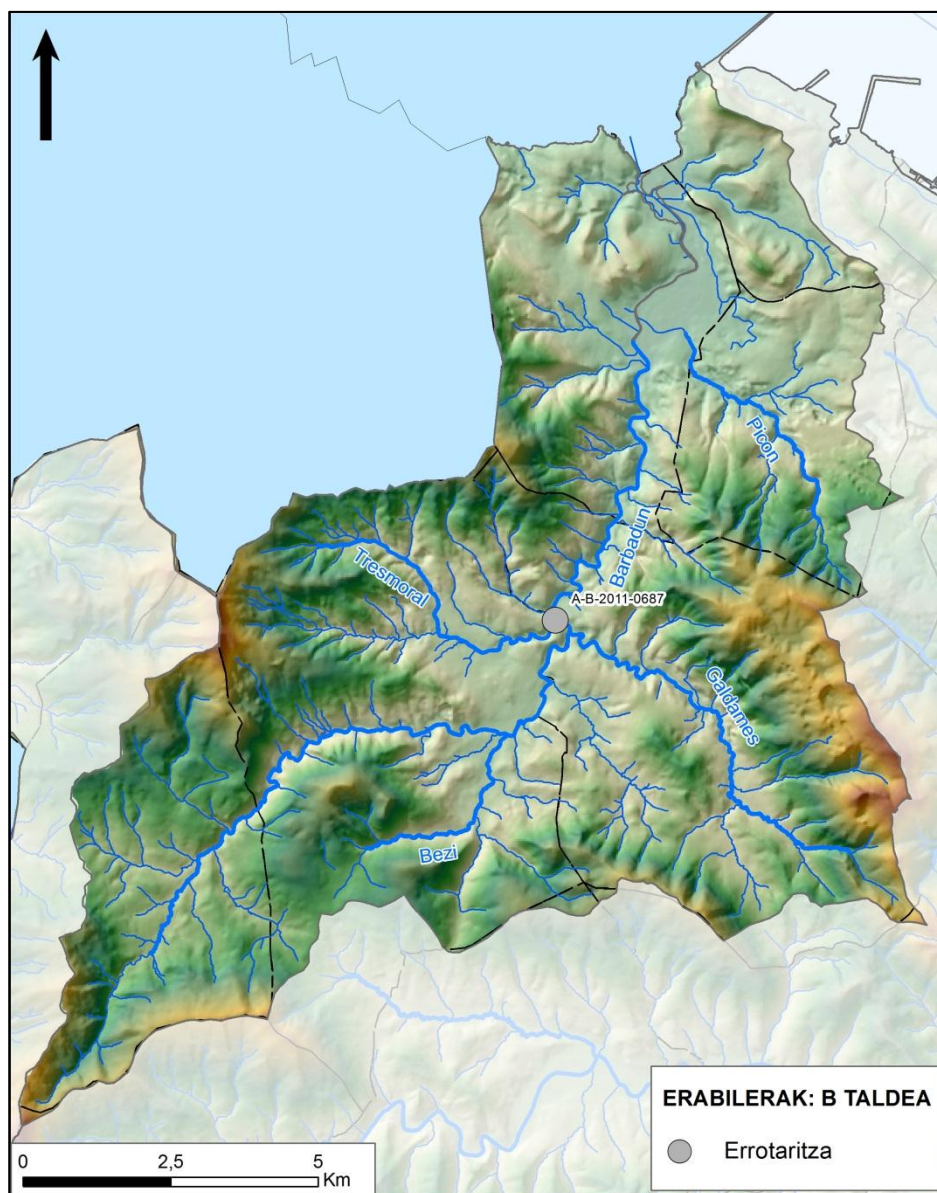
Horrela, hitzarmenerako aprobetxamenduak bi taldetan sailkatu dira. **A taldeko** aprobetxamenduak garrantzi txikikoak edo emari ekologikoak eraginkortasunez ezartzeko arazo handirik emango ez luketenak dira. Hala ere, kasu batzuetan, beharrezko gailuak jarriko dira, harguneetatik behera emariak errespetatzeko. Aldiz, **B taldeko** aprobetxamenduak, emari ekologikoak ezartzeak, kasu batzuetan, uraren erabileran eragin esanguratsuak izan ditzakeenak dira eta, beraz, ingurumen-helburuak betetzean eragin handiena eragin dezaketenak izango dira.

Jarraian bildu dira A eta B taldeetako aprobetxamenduen aurretiazko sailkapenaren emaitzak, baita hitzarmena gauzatzeko azterlan-esparruan uraren egungo erabilerari dagozkion ondorioak ere.

3.2. Ur-aprobetxamenduen sailkapena (A eta B taldeak)

Aurreko atalean adierazitakoari jarraiki, hitzarmena gauzatzeko 32 aprobetxamenduetatik 31 aprobetxamendu A taldean txertatu dira, eta 1 bakarrik B taldean. Hori egiteko, dokumentu honetako 4. atalean xehe azaldutako irizpideak aplikatuta egin da.

I eta II. eranskinetan bildu dira bi taldeei dagozkien ur-aprobetxamenduak eta 3. irudian B taldeko aprobetxamenduaren hargunearen kokapena, horren erabilera zehaztuz.



3. irudia – B taldeko aprobetxamenduen ur-hargunearen kokapena.

3.3. Uraren erabileren ezaugarriak

Uraren erabilerekin dagokienez, atal honetan laburbildu dira datu esanguratsuenak (ezarritako emari ekologikoak, emandako bolumenak, kontsumo-erabilerak eta kontsumorako ez direnak, uraren helmuga, etab.). Zehazki deskribatu dira aprobetxamendu esanguratsuenak, B taldean txertatu direnak.

Emakida-tituluan ezarritako emari ekologikoa

A eta B taldeetan txertatutako 32 aprobetxamenduetatik, % 9k baino ez zituen zehaztuta emari ekologiko zehatzak emakida-tituluan (3 aprobetxamenduk) eta 6 aprobetxamenduk berriz, ingurumen-emarien errespetuari buruzko aurreikuspen orokorrak zituzten. Aprobetxamendu horiek taula honetan bildutakoak dira.

ESPEDIENTEA	GAIA	TITULARRA	EMARI EKOLOGIKOA (EMAKIDA-TITULUA) (l/s)		
			UR ASKOKOAK	TARTEKO URAK	UR GUTXIKOAK
A-B-2011-1489	La Ercilla auzoan dagoen Kolutxa ibaiko 10 l/s bat-bateko gehienezko emariaren ur-aprobetxamendua, industria erabileretarako. Sopusueta.	Cantera Lacilla, S.L.	161	82	37
A-B-2011-3046	Olabarrieta auzoan dagoen kolutxa ibaiko 3,53 l/s bat-bateko gehienezko emariaren ur-aprobetxamendua, industria erabileretarako. Sopusueta.	Hormigones Cavia, S.A.	83	44	33
A-B-2011-1566	Barbadun ibaiko 0,5 l/s (egunean 5 min.) bat-bateko gehienezko emariaren ur-aprobetxamendua, ureztatze eta abeltzaintza erabileretarako. Muskiz.	José María Villegas Silva	369	369	369
A-B-2011-1506	Traslaviñan dagoen Kolutza erreka asteko 2,5 m ³ ur-aprobetxamendua, berotegiak ureztatzeke. Artzentales.	Manuel Exposito Llaguno	Basozabal auzoan dagoen izenik gabeko errekan gutxieneko emari ekologikoa mantendu beharko da beti; eta ur-hartzea eten egingo da, hargunetik behera dagoen ur-laminaren altuera behar bestekoa ez denetan arrain habitataren gutxieneko baldintzak berma daitezzen.		
A-B-2011-0057	Las Tobas iturburuaren 12 l/s ur-aprobetxamendua, herri hornidurarako. Abanto-Zierbena.	Abanto-Zierbenako Udala	Iturburuetatik hartutako emariak emari ekologikoa errespetatu beharko dute beti, hau da, iturburu bakoitzean une horretan dagoen edo erabilgarri den emariaren heren bat.		
A-B-2011-3027	Magdalena eta Aceña iturburuaren 1,51 l/s ur-aprobetxamendua, herri hornidurarako. Galdames.	Bilbao-Bizkaia Ur Partzuergoa	Hargune-puntutik ibaian behera beti mantendu beharko da une horretan dagoen edo erabilgarri den emariaren herena.		
A-B-2011-1599	Burnizko iturburuaren 4 l/min bat-bateko gehienezko emariaren ur-aprobetxamendua (6 orduz), abeltzaintza erabileretarako. Sopusueta.	Pedro Luis Sierra Taranco	Aurretiko eskubideak bermatu eta inguruko ibilguetako arrain populazioak mantendu daitezzen, behar besteko emariari eutsi beharko zaio beti.		
A-B-2011-1448	Ranes ibaiko edo Kardeo erreka ur-aprobetxamendua, ureztatze erabileretarako. Zierbena.	Jorge Millán Gómez	Errekan beti mantenduko da emari zirkulatzaile bat hargune-puntutik ibaian behera, eragindako landare eta animalien populazioei eutsi ahal izateko.		
A-B-2011-1616	Kardeo auzoan dagoen Kardeo erreka 2 l/s gehienezko emariaren ur-aprobetxamendua, baratzen ureztatze erabileretarako. Zierbena.	Roberto Herbosa López	Hargune-puntutik ibaian behera beti mantendu beharko da une horretan dagoen edo erabilgarri den emariaren erdia, baldin eta arrain populazioa daukan ibaia bada edo horretarako gaitasuna badu (emari etengabea edo ia etengabea duen ibaia eta erreka); eta emariaren heren bat mantendu beharko da iturrietan eta aldi baterako erreka-etoetan.		

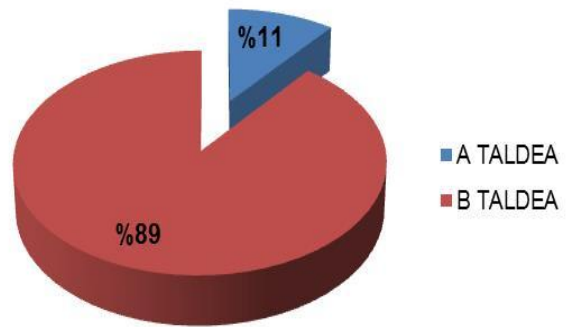
2 . taula - Emakida-tituluetan adierazitako emari ekologikoak

Emandako bolumena

Emandako bolumena emakida-tituluko funtsezko elementuetako bat da. Halaber, funtsezko datua da aprobetxamenduek ingurumen-helburuak betetzean duten eragina edo emari ekologikoen erregimena ezartzeak uraren erabileren gainean izango dituen ondorioak aztertzerakoan.

A eta B taldeen barruan dauden 32 aprobetxamenduei emandako ur-bolumena urteko $13,06 \text{ hm}^3$ da. Guztizko horretatik, % 89 B taldeko aprobetxamendu bakarrari dagokio eta gainontzeko % 11 (urteko $1,39 \text{ hm}^3$) A taldeko 31 aprobetxamenduen artean banatzekoa da. (4. irudia).

EMANDAKO BOLUMEN GUZTIZKOA



4. irudia – A eta B taldeetan emandako bolumena

4. Emakida-informazioa aztertzean aprobetxamenduak sailkatzeko irizpideak

Atal honetan biltzen dira aprobetxamenduak sailkatzeko irizpideak, horietan emari ekologikoaren erregimena ezartzeak izango lituzkeen eraginen arabera eta ur-masen eta babestutako guneen ingurumen-helburuak betetzean izan dezaketen eraginaren arabera.

Aprobetxamenduak aztertzeke jarraian aipatzen diren berariazko irizpideak erabili dira, eta Dibulgazio-dokumentuaren 3.6.2 eta 3.6.3 ataletan aipatutako irizpide orokorrak. Azterlan horren ondorio izan da emakidak A eta B taldeetan sailkatzea (3.2 atala eta I eta II. atala).

3.1 atalean adierazten den moduan, A taldeko aprobetxamenduak, hasiera batean, emari ekologikoen erregimenarekin bateragarriak dira, hau da, ez da aurreikusten emari horiek eraginkortasunez ezartzeko arazorik gertatuko denik. Aldiz, B taldeko aprobetxamenduek emari ekologikoen erregimena ezartzeko arazorik izan dezakete, uraren erabileretan gerta daitezkeen muga garrantzitsuengatik, bilketa edo erregulaziorako azpiegitura egokitzeko ager daitezkeen zailtasunengatik, etab. Bestalde, ur-masa eta babestutako guneen ingurumen-helburuak betetzean eragin gehien izan dezaketenak dira azken horiek (B taldeko aprobetxamenduak).

Barbadun UHren esparruan erabilitako berariazko irizpideak honako hauek dira:

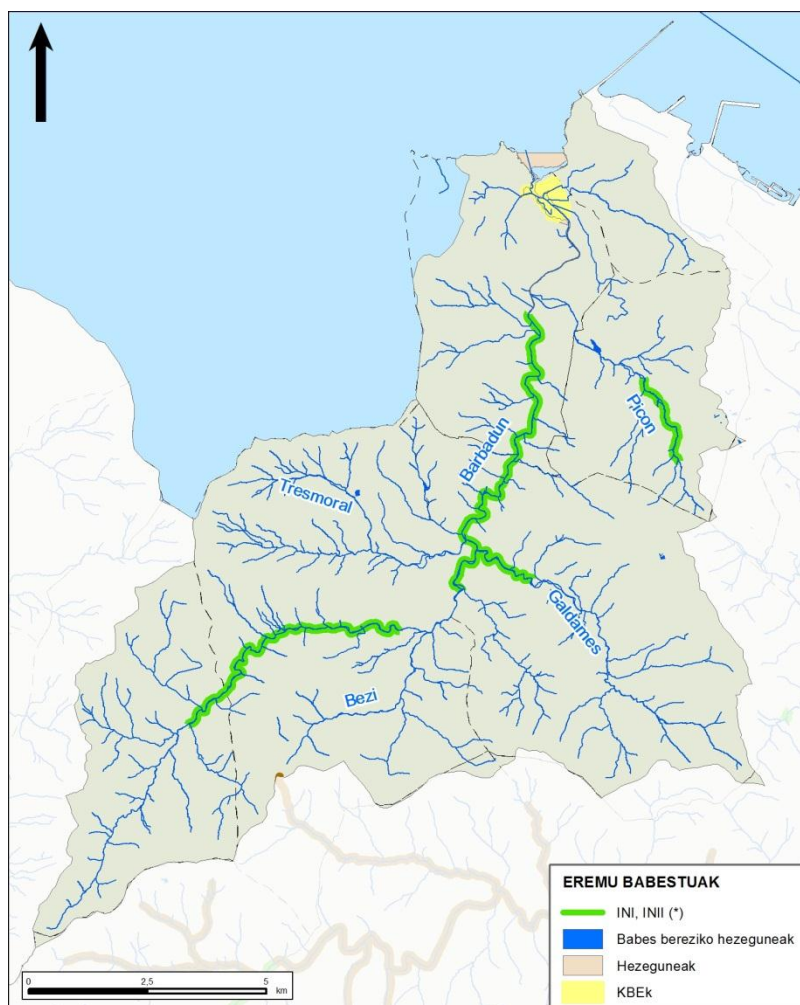
Lehenengo irizpidea: Ramsar Hitzarmenaren arabera, Natura 2000 Sarean edo Nazioarteko garrantziko hezeguneen zerrendan dauden kokapen edo atxikipen-guneak.

Barbadun UHren esparruan, Barbadunen Itsasadarra (ES2130003) dago izendatuta Kontserbazio Bereziko Eremu.

Bigarren irizpidea: Eremu Babestuen Erregistroko beste gune batzuetako aprobetxamenduen kokapen edo eragina: hezeguneak, ibai-erreserba naturalak eta natura- edo ingurumen-intereseko zatiak eta espezie mehatxatuen interes bereziko eremuak bezalako beste batzuk, e.a.

Barbadun UHn Barbadunen Itsasadarra (A1B1) hezegunea dago, horrez gain, babes bereziko hezegune batzuk daude, zehazki, Aranako putzuak (DB1_01 a DB1_05), Gerente putzua (DB8), Intsusako putzua (DB5_01 a DB5_02), Montellanoko urmaela (DB15), Katalina urmael mehatzea (DB14) La Concha urmaela (DB9). Azkenik, interes naturaleko ibai-tarteak daude Barbadun 4 eta Picon 2 tarteetan eta ingurumen interesekoak Barbadun 1-2 eta Galdames 1 tarteetan.

Hurrengo irudian bildu dira Barbadun UHko eremu babestuak.



5. irudia – Barbadun unitate hidrologikoaren eremu babestuak. (*)INI Interes naturaleko ibai-tarteak; INII Ingurumeneko natur interesa duten ibai-tarteak

Hirugarren irizpidea: Urteko bolumenak eta emakida-tituluetan emandako emariak.

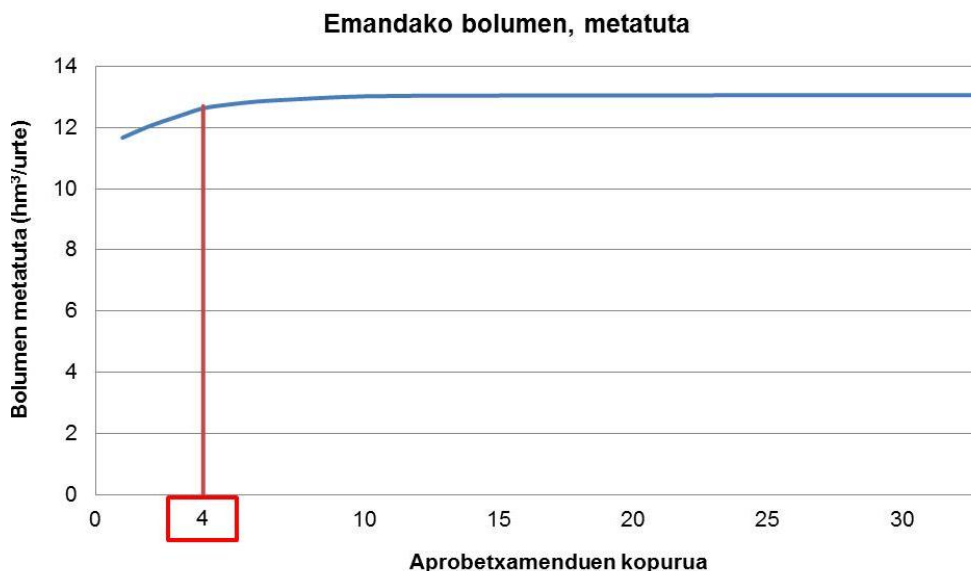
Hirugarren irizpide hau erabakigarria da emaria prozesu ekologikoen faktore antolatzaileetakoa den unetik, eta, beraz, emarien erregimenean aldaketak egiteak ekosistemaren egoeran eta kontserbazioan eragin handia izan dezake. Halaber, funtsezko datua da, ingurumen-helburuak betetzean aprobetxamenduek duten eraginaz gain, uraren erabileren gainean emari ekologikoen erregimena ezartzeak izan ditzakeen eraginak aztertzeke ere.

Hirugarren atalean aipatu den moduan, emakida-informazioa bildu eta hautatutakoan, hitzarmenerako 32 aprobetxamendu identifikatu dira. Aprobetxamendu horietan emandako ur-bolumena, guztira, urteko 13,06 hm³ da, eta horren % 89 kontsumorako ez diren erabileretarako da.

Irizpide hori aplikatzeko, azterketa bat egin da eta, horri esker, kalkulu globala eginda, emandako guztizko bolumena kontuan hartuta, arroaren punturik baxuenean emari ekologikoaren balioaren (ur gutxiko modulua) % 10 gainditzen ez duen garrantzi gutxiko aprobetxamenduak identifikatu ahal izan dira. Hau da, aprobetxamendu horietatik hartuko litzatekeen ur kantitatea hain da txikia, ez litzatekeela 15,2 l/s-ra, aipatu % 10 kopuruaren baliora, iritsiko (urteko 0,47 hm³). Horretarako, aurrez, emari txikienetik handienara ordenatu dira aprobetxamenduak.

Egindako azterketatik 28 aprobetxamendu lortu dira. Aprobetxamendu horiek, behin-behinekoz, A taldearen barnean txertatu dira, "eragin" bateratua, emandako ur-bolumenaren arabera, garrantzi txikikoa baita. Gainerako 4 aprobetxamenduak, B taldera txertatuko liriateke, emari eta bolumena, hasiera batean, esanguratsua litzatekeelako.

Honako irudi honek hirugarren irizpide hori abiapuntu hartuta egindako azterketaren emaitzak biltzen ditu. Horrela, 32 aprobetxamenduetatik, 4 aprobetxamenduek urteko 12,63 hm³ bolumena osatzen dute. Gainerakoek, 28 aprobetxamenduek alegia, urtean 0,43 hm³ emandako guztizko bolumena lukete, arroaren punturik baxuenean ur gutxiko moduluan emari ekologikoaren aipatutako % 10 kopurura iristen ez dena.



6. irudia – Bolumen metatuta, hitzartutako emakiden kopuruaren arabera

Laugarren irizpidea: Ur-masen egoera ekologikoa eta ingurumen-helburuak.

Irizpide honen arabera, egoera onean dauden ur-masak lehenetsiko dira degradazioa ekidite aldera. Barbadun UHren esparruan, Barbadun-A ur-masak egoera ekologiko "ona" dauka eta Barbadun B ur-masak "neurritzkoa".

Beste batzuk: Baliabide-eskaera ereduaren erabilera hargune zehatz batek ezarritako emari ekologikoen erregimenean eraginik duen baloratzea.

Azkenik, aurreko irizpideez gain, kontuan hartu beharreko faktoreen artean aintzat hartu dira, besteak beste: kontsumo-erabilerarako diren ala ez, ura zein erabilera motatarako bideratuko den (herri-, etxe-, industria-, energia-, nekazaritza- eta abeltzaintza-hornidurarako, etab.) eta, instalazio hidroelektriko eta erroten kasuan, gerta daitekeen ekoizpenaren murrizpena.

Hortaz, aurreko irizpideak kontuan hartuta Hitzartze prozesurako aprobetxamenduak aztertu ostean, 31 aprobetxamendu txertatu dira A taldean (I. eranskina) eta aprobetxamendu 1 B taldean (II. eranskina).

5. Ezartze Planerako eta Kudeaketa Malgurako Proposamenak

Dibulgazio-dokumentuaren 3.4 atalak biltzen duen moduan, emari ekologikoen erregimena errespetatzeak uraren erabilera nabarmen mugatzea edo ingurumen-helburuak betetzean eragin handiagoa izan dezaketela aurreikusten den aprobetxamenduen kasuan, beharrezkoa da aurretik zeuden uren eskubideak eta emari ekologikoak bateragarri izaten lagunduko duten alternatibak garatzea. Aprobetxamendu horiek, orokorki, B taldean sailkatu dira eta II. eranskinean bildu dira.

Bateragarri egiteko proposamenak aurreratu baino lehen (horietako batzuk adibide modura txertatu dira 3.4 atalean) gogorarazi beharko litzateke Hitzartze prozesua garatzeko kontuan hartu behar dela, uraren erabilereaz gain, baita emakida-erregimena eta jardunbide egokiak ere; elementu horiek gidatu beharko dute alternatiba ezberdinen azterketa, bateragarritasuna lortzeko, batez ere, arazo konplexuenen kasuan.

Barbadun UHren esparruan, B taldeko aprobetxamenduari dagokion arazoa Galdames ibaiko 370 l/s ur-aprobetxamenduaren errozaritza-erabilera mugatuta dago. Aurreko hori kontuan izanik, aprobetxamendu-egoera aztertuko da eskura dagoen informazioa erabiliz, eta horrela balegokio, aurretik emandako bolumenak egungo ustiapenaren ezaugarrietara egokitzea proposatuko da.

Dibulgazio-dokumentuak dakarrenari jarraituz (3.6.7 atala), parte hartze aktiborako aldian hartuko dira kontuan proposamen horiek; hau da, B taldeko zenbait aprobetxamenduren titularrekin egin beharko diren bileren bidez landatuko dira, aipatu emakidetan emari ekologikoen erregimena ezartzen lagunduko duten adostasunak, ahal den heinean, lortze aldera.

Alternatiba horiez gain, Hitzartze prozesu honetan zehar, emari ekologikoen erregimenarekin bateragarri egin nahi diren aprobetxamendu edo aprobetxamendu-taldeen

berariazko arazoei egokitutako beste alternatiba batzuk ere sor daitezke, esku hartzen duten aldeentzat ahalik eta egokienak izanik.

6. Ondorioak

Barbadun HUren esparruko Hitzartze prozesuaren emakida-informazioa aztertzean, kontuan hartu dira uraren egungo erabilerak, emakida-erregimena eta jardunbide egokiak. Halaber, uraren aurreko eskubideen eta emari ekologikoen erregimenak bateragarri egiteko, azterketa-esparruaren eta emandako ur-aprobetxamenduen ezaugarriak aztertu dira, baita Plan Hidrologikoaren informazioa ere (baliabideak, eskariak, emari ekologikoak, etab.) eta, identifikatutako arazo ezberdinen arabera, proposamen ezberdinak luzatu dira, ur-aprobetxamendu eta emari ekologikoak bateragarri izatea lortzeko.

Laburbilduz, indarrean dauden emakidei 400/2013 Errege Dekretuaren 15. artikulua betez emari ekologikoen erregimena ezartzeko garatzen ari den Hitzartze prozesuaren emaitza modura, ur-aprobetxamenduek kontuan hartu beharreko emari ekologikoen erregimenak eta preskripzioak honako hauek izango dira:

6.1. A taldearen baitako ur-aprobetxamenduak

- a) Hargunearen edo harguneen ibaian behera dagoen puntuan aprobetxamenduek errespetatu beharreko emari ekologikoak dokumentu honen lehenengo taulan jasotakoetan aplikatu beharrekoa izango dira. Eranskin horretan bildu dira aintzat hartutako azaleko ur edo ur-masaren ibaian beherako muturrari dagozkion gutxieneko emari ekologikoak (ikus dokumentu honen 1. taula eta 2. irudia).
- b) Dokumentu honen lehenengo taulan agertzen diren puntuekin bat ez datozen kasuetarako, harguneetan bermatu beharreko emari ekologikoen ezarpena 400/2013 Errege Dekretuaren 13. artikuluan ezarritako arauak jarraiki egingo da. Artikulu horretan 4 kasu bildu dira, emari ekologikoak zehaztuta dauden puntuei dagokienez harguneen kokapenaren arabera (13.4 artikulua a), b) eta c) kasuak) edo azaleko urak zati batean edo osorik lurrazalean sartu daitezkeen iturburu eta guneen arabera.
- c) Aurreko hori aplikatzeko, A taldeko aprobetxamenduen tituludunei dagozkien harguneetan errespetatu behar dituzten emari ekologikoen erregimenaren berri emateko, URAREN [webgunean](#) eta Hitzartze prozesu honetan zehar, aplikazio informatiko bat jarri da abian. Horri esker, GIS bisorearen bidez, modulu ezberdinetarako (ur gutxi, tarteko ur eta ur asko moduletarako) emari ekologikoen erregimenaren balioen berri ematen da, hargunearen kokapena abiapuntu hartuta. Tresna horren bitartez, aprobetxamenduen tituludunek beren harguneak koka ditzakete kontsultarako hainbat tresna erabilita (udalerrri, gunea, erreka, UTM koordinatuak) eta errespetatu beharreko gutxieneko emari ekologikoen berri izango dute. Bisore horretan daude berau kontsultatzeko jarraibideak.

- d) A taldean txertatutako Barbadun UHren esparruko ur-aprobetxamenduetarako Hitzartze Prozesua (URAREN zuzendari nagusiaren ebazpenaren argitalpena) amaitu eta gehienez 6 hilabeteko epean, titularrak eginda izan beharko ditu gutxieneko emari ekologiko horiek bete daitezzen beharrezko jarduketak, baldin eta titularrari epea luzatu zaion jakinarazpenik izan ez badu, betiere.

6.2. B taldearen baitako ur-aprobetxamenduak

- a) Hargunetik edo harguneetatik ibaian behera dagoen puntuan aprobetxamenduek errespetatu beharreko emari ekologikoak dokumentu honetako II. eranskinean aipatutakoak dira.
- b) Aprobetxamendu bakoitzarentzako Ezartze Planaren preskripzioei dagokienez, dokumentu honen 5. atalean adierazitakoa ezarriko da. Bertan biltzen dira B taldeko aprobetxamenduei dagokienez identifikatutako arazoentzako proposamenak. Helburua aurretik dauden uren eskubideak eta emari ekologikoak bateragarri egiteko aurrera egitea da.
- c) Halaber, gutxieneko emari ekologikoak errespetatze aldera harguneak egoki daitezzen gehieneko epea dagokion protokolo batek ezarriko du edo, horrelakorik ezean, delako aprobetxamenduaren hitzartze prozesuari amaiera ematen dion ebazpenak.
-

I. ERANSKINA: A taldean sailkatutako ur-aprobetxamenduen zerrenda.

Zk.	ESPEDIENTEA ERREFERENTZIA	GEHIENEZKO EMARIA (l/s)	BATEZ BESTEKO EMARIA (l/s)	HARGUNEA	ERABILERA	TITULARRA	UDALERRIA
1	A-B-2011-0057	12	-	Las Tobas edo El Cerillo I	Herri-hornidurarako	Abanto-Zierbenako Udala	Abanto y Ciérvana-Abanto Zierbena
				Las Tobas edo El Cerillo II			
				Las Tobas edo El Cerillo III			
				Las Tobas edo El Cerillo IV			
				Las Tobas edo El Cerillo V			
				Las Tobas edo El Cerillo VI			
				Las Tobas edo El Cerillo VII			
2	A-B-2011-0638	9	-	Picon/ Calceviejas	Industria-erabilerarako	Babcock & Wilcox, S.A.	Abanto y Ciérvana-Abanto Zierbena
3	A-B-2011-1506	0,560	0,002	Kolitza	Nekazaritzako lurak ureztatze	Manuel Exposito Llaguno	Artzetales
4	A-B-2011-2111	0,017	0,017	0016 Iturburu	Herri-hornidurarako	Bizkaiko Foru Aldundia	Artzetales
5	A-B-2011-2960	0,066	0,066	0048 Iturburu	Herri-hornidurarako	Máximo Arechabala Gallarreta	Galdames
6	A-B-2011-3027	-	1,51	La Magdalena	Herri-hornidurarako	Bilbao Bizkaia Ur Partzuergoa	Galdames
				La Aceña			
7	A-B-2011-2959	0,017	0,017	0088 Iturburu	Herri-hornidurarako	Fidel Arana Gómez	Galdames
8	A-B-2011-0023	1,666	-	Giba	Herri-hornidurarako	Muskizko Udala	Muskiz
9	A-B-2011-0056	1,330	-	Giba	Herri-hornidurarako	Muskizko Udala	Muskiz
10	A-B-2011-0993	0,890	-	El Verde	Beste erabilera batzuk, herri-hornidurarako	Muskizko Udala	Muskiz
11	A-B-2011-1389	0,001	0,001	Portilloko iturria	Nekazaritza eta abeltzaintzarako (ureztatze-erabilera kanpo), herri-hornidurarako, nekazaritzako lurak ureztatze	Enrique San Emérito Pardo	Muskiz
12	A-B-2011-1390	0,024	0,024	Izenik gabe	Nekazaritza eta abeltzaintzarako (ureztatze-erabilera kanpo), nekazaritzako lurak ureztatze	Luis Mourín Armesto	Muskiz
13	A-B-2011-1391	0,024	0,024	Izenik gabe	Nekazaritza eta abeltzaintzarako (ureztatze-erabilera kanpo), herri-hornidurarako, nekazaritzako lurak ureztatze	Luis Mourín Armesto	Muskiz
14	A-B-2011-1521	-	0,007	Cotorrio	Nekazaritzako lurak ureztatze	Raimundo Fernández Alvarez	Muskiz
15	A-B-2011-1566	0,500	0,003	Barbadun	Nekazaritzako lurak ureztatze	José María Villegas Silva	Muskiz
16	A-B-2011-2865	0,017	0,017	0039 Iturburu	Nekazaritza eta abeltzaintzarako (ureztatze-erabilera kanpo)	Fermin Aguirre Sáez	Muskiz
17	A-B-2011-2866	0,050	0,050	0045 1 Iturburu	Nekazaritza eta abeltzaintzarako (ureztatze-erabilera kanpo)	Ramón Arnaiz Sanz	Muskiz

Emari ekologikoen erregimena ezartzeko Hitzartze prozesua
Kantauri Ekialdeko Demarkazio Hidrografikoa. EAeko Barne Arroen eremua

Zk.	ESPEDIENTEA ERREFERENTZIA	GEHIENEZKO EMARIA (l/s)	BATEZ BESTEKO EMARIA (l/s)	HARGUNEA	ERABILERA	TITULARRA	UDALERRIA
18	A-B-2011-2867	0,050	0,050	0047 2 Iturburua	Nekazaritza eta abeltzaintzarako (ureztatze-erabilera kanpo)	Ramón Arnaiz Sanz	Muskiz
19	A-B-2011-2868	0,040	0,040	0034 Iturburua	Nekazaritza eta abeltzaintzarako (ureztatze-erabilera kanpo)	Pedro Molero Guerra	Muskiz
20	A-B-2011-2871	0,015	0,015	0033 Iturburua	Herri-hornidurarako	Pedro Tirado Triguero	Muskiz
21	A-B-2011-2872	0,017	0,017	0028 Iturburua	Nekazaritza eta abeltzaintzarako (ureztatze-erabilera kanpo), nekazaritzako lurak ureztatzeko	Miguel Martínez Ruiz	Muskiz
22	A-B-2011-3017	0,086	0,086	0042 Iturburua	Nekazaritzako lurak ureztatzeko	Juan José Bilbao Castelao	Muskiz
23	A-B-2011-0817	3	-	Valdebeci	Herri-hornidurarako	Sopuertako Udala	Sopuerta
24	A-B-2011-0870	4	-	Mojaparra	Beste erabilera batzuk, Industria-erabilerarako	Domingo Sarachaga Aza	Sopuerta
25	A-B-2011-1139	9,5	-	Carrascal	Herri-hornidurarako	Sopuertako Udala	Sopuerta
				Cerezal			
				Tresmoral			
26	A-B-2011-1489	10	0,33	Kolitxa	Industria-erabilerarako	Cantera Lacilla, S.L.	Sopuerta
27	A-B-2011-1599	0,060	0,016	Hierro iturburua	Nekazaritza eta abeltzaintzarako (ureztatze-erabilera kanpo)	Pedro Luis Sierra Taranco	Sopuerta
28	A-B-2011-2011	0,25	-	Lobella	Herri-hornidurarako	Joaquín Lanzagorta	Sopuerta
29	A-B-2011-3046	3,530	0,060	Kolitxa	Industria-erabilerarako	Hormigones Cavia, S.A.	Sopuerta
30	A-B-2011-1448	0,009	-	Kardeo	Nekazaritzako lurak ureztatzeko	Jorge Millán Gómez	Zierbena
31	A-B-2011-1616	2,000	0,0002	Kardeo	Nekazaritzako lurak ureztatzeko	Roberto Herbosa López	Zierbena

II. ERANSKINA: B taldean sailkatutako ur- aprobetxamenduen zerrenda

ZK	ESPEDIENTE ERREF.	GAIA	TITULARRA	HARGUNEA	KOORDENATUAK		GUTXIENKO EMARI EKOLOGIKOAK (l/s)		
					UTM (ETRS 89)		UR ASKO KOAK (*)	TARTE KO URAK (**)	UR GUTXI KOAK (***)
					X	Y			
1	A-B-2011-0687	Galdames ibaiko 370 l/s ur-aprobetxamendua, indar eragile erabilerarako. Molino Baldibian errota. Galdames.	Juliana San Martín Sotaren oinordekoak	Galdames	488754	4791867	325	166	100

(*) Ur askoko modulua (urtarrila, otsaila, martxo eta apirila). Litro segunduko.

(**) Tarteko ur kopuruaren modulua (maiatza, ekaina, azaroa eta abendua). Litro segunduko.

(***) Ur gutxiko modulua (uztaila, abuztua, iraila eta urria). Litro segunduko.