

# EUSKAL AUTONOMIA ERKIDEGOKO BASO SUTEETARAKO LARRIALDI PLAN BEREZIA

2016ko bertsioa



EUSKO JAURLARITZA



GOBIERNO VASCO

SEGURTASUN SAILA

DEPARTAMENTO DE SEGURIDAD



# EUSKAL AUTONOMIA ERKIDEGOKO BASO SUTEETARAKO LARRIALDI PLAN BEREZIA



**EUSKO JAURLARITZA**



**GOBIERNO VASCO**

**SEGURTASUN SAILA**  
Segurtasun Sailburuordetza  
Larrialdi Aurre Egiteko eta  
Meteorologiako Zuzendaritza

**DEPARTAMENTO DE SEGURIDAD**  
Viceconsejería de Seguridad  
Dirección de Atención de Emergencias  
y Meteorología

**Eusko Jaurlaritzaren Argitalpen Zerbitzu Nagusia**

Servicio Central de Publicaciones del Gobierno Vasco

Vitoria-Gasteiz, 2017

Lan honen bibliografia-erregistroa Eusko Jaurlaritzaren *Bibliotekak* sarearen katalogoan aurki daiteke: <http://www.bibliotekak.euskadi.eus/WebOpac>

Argitaraldia: 1.a formatu honetan, 2017ko apirila

© Euskal Autonomi Erkidegoko Administrazioa  
Segurtasun Saila

Argitaratzailea: Eusko Jaurlaritzaren Argitalpen Zerbitzu Nagusia  
Servicio Central de Publicaciones del Gobierno Vasco  
Donostia-San Sebastián, 1 - 01010 Vitoria-Gasteiz

Fotokonposaketa eta imprimatzea: GZ Printek, S.A.L.  
Pol. Ind. Torrelarragoiti, P-4 - 48170 Zamudio

**80/2016 EBAZPENA, abenduaren 27koa, Erakunde Harremanetarako sailburuordearena, Euskal Autonomia Erkidegoko Baso-suteetarako Larrialdiko Plan Berezia onartzeko Erabakia, Jaurlaritzaren Kontseiluak hartutakoa, argitara ematea xedatzen duena.**

2016ko abenduaren 27n egindako bileran, Jaurlaritzaren Kontseiluak honako erabaki hau hartu zuen: Euskal Autonomia Erkidegoko Baso-suteetarako Larrialdiko Plan Berezia onartzeko Erabakia, eta horri beharrezko publikotasuna emateko, honako hau

**EBAZTEN DUT:**

***Artikulua bakarra.*** Euskal Autonomia Erkidegoko Baso-suteetarako Larrialdiko Plan Berezia onartzeko Erabakia, eranskinean jasotzen dena, Euskal Herriko Agintaritzaren Aldizkarian argitaratzea.

Vitoria-Gasteiz, 2016ko abenduaren 27a.

Erakunde Harremanetarako sailburuordea,  
PEDRO LUIS BAZACO ATUCHA



## EUSKAL AUTONOMIA ERKIDEGOKO BASO SUTEETARAKO LARRIALDI PLAN BEREZIA ONARTZEKO ERABAKIA.

Jaurlaritzaren Kontseiluaren 1998ko otsailaren 3ko erabakiaren bidez, gaur egun indarrean dagoen Euskal Autonomia Erkidegoko Baso-suteetarako Larrialdi Plan Berezia onartu zen. Erabaki hori 1998ko martxoaren 23ko EHAAn (zk.: 55) argitaratu zen, Jaurlaritzaren Idazkaritzako eta Legebiltzarrarekiko Harremanetarako zuzendariaren 5/1998 Ebazpenaren bidez (1998ko martxoaren 2koa).

Euskal Autonomia Erkidegoko Baso-suteetarako Larrialdi Plan Berezi honek gaur egun indarrean dagoena ordezkatzeko du. Plan berri hau aurreko planaren berrikusketaren ondorioa da, lortutako esperientzia aprobetxatuz eta 1998an onartu zenetik gertatu diren antolaketa- eta lege-aldaketak kontuan hartuz egindakoa.

Hain zuzen, legearen ikuspuntutik kontuan hartu behar da 1998tik aurrera mendiak, haien babes eta baso-suteak arautzen dituen araudia nabarmen aldatu dela, baita baso-suteetarako babes zibileko plan bereziak egiteko oinarrizko gidalerroa ere. Halaber, larrialdiak kudeatzeko euskal legea aldatu da eta estatuko babes zibileko sistemari buruzko lege berri bat dago, 1985eko lege zaharra indargabetu zuena.

17/2015 Legeak, uztailaren 9koak, Babes Zibileko Sistema Nazionalarenak, jasotzen du baso-suteetarako plan bereziak egin behar direla (15.3 art.). Lege horren arabera, plan bereziak estatukoak edo autonomiakoak izan daitezke, aplikatuko diren lurralde-eremuaren arabera. Plan

autonomikoak estatuko babes zibileko sistemara egoki daitezzen ziurtatzeko, plan horiek babes zibileko oinarrizko arauan ezarritakoaren arabera egin behar dira. Arau horrek, 17/2015 Legearen 13 artikulua arabera, «hauek ezartzen ditu: larrialdi-arriskuak identifikatzeko oinarrizko jarraibideak eta arrisku horiek osorik kudeatzeko jarduerak, babes zibileko planak prestatzeko gutxieneko edukia eta irizpide orokorrak, eta behar diren jarduerak benetan eraginkorrak izateko organo eskudunek egin beharreko garapen-lanari buruzkoak».

Babes zibilari buruzko Euskadiko araudiari dagokionean, planak arau hauek ezarritakoa bete behar du: Larrialdiak Kudeatzeko 1/1996 Legea, apirilaren 3koa, apirilaren 21eko 5/2016 Legeak aldatu zuena, eta 153/1997 Dekretua, Euskadiko Herri Babeseko Plana onartzen duena eta larrialdiei aurre egiteko euskal sistemak dituen integrazio-bideak arautzen dituena.

Larrialdiak Kudeatzeko Legearen 17. artikuluan eta 153/1997 Dekretuan baso-suteetarako plan berezi bat egin behar dela jasotzen da. Plana Jaurlaritzaren Kontseiluak onartu behar du; betiere Babes Zibileko Batzordeak txostena egin eta gero.

Halaber ezartzen du plan berezi horrek baso-suteei aurre egiteko plan bereziak aurreikusi beharko dituela, arrisku horren aurka egiteko lurralde historikoetako organo eskudunek egin eta onartutako jarduteko foru-planak, arrisku horretarako gidalerroen arabera egindakoak. Baso-suteetarako Plan Bereziak zehaztu egin beharko ditu Autonomia Elkarrekin Jarduteko Foru Planari laguntzeko eta bitartekoak eta baliabideak emateko mekanismoak. Plan horrek, halaber, arriskuaren larritasun-mailak sailkatuko ditu, behin maila batetik aurrera Eusko Jaurlaritzako agintarien zuzendaritza- eta koordinazio-lana ziurtatzeko beharrezkoak diren antolakuntza-prozedurak martxan jartzea eskatzen baitute. Jarduteko foru-plan horiek Euskadiko Babes Zibileko Batzordeak homologatuko ditu eta dagozkien plan berezietan sartuko ditu (LKLren 17.2 artikuluko azken paragrafoa).

893/2013 Errege Dekretuak, azaroaren 15ekoak, Baso-suteengatikoa larrialdietarako babes zibila planifikatzeko oinarrizko Gidalerroa onartzen



du, eta Plan hau Errege Dekretu horretan ezarritakoarekin bat dator alderdi hauei dagokienean: kontzeptua, helburua, egitura eta edukiak.

Plana bete beharreko oinarrizko eginkizunekin ere bat dator: antolakuntza eta prozedurak aurreikustea; estatuko planarekin koordinatzeko mekanismoak eta prozedurak aurreikustea; udal mailarekin artikulatzeko sistemak ezartzea; arriskuak zonifikatzea eta erabili beharreko azpiegituren kokalekua jakitea; autobabesa- eta prebentzio-planak aurreikustea, arrisku-garaiak zehaztea; boluntarioak kokatzeko antolamendu-sistemak aurreikustea; herritarrei informatzeko prozedurak zehaztea, aurreikusitako jardueretarako behar diren baliabide eta bitarteko bereziak katalogatzea.

Hizpide dugun plan berezi honek, 2016ko ekainaren 22an, Euskadiko Babes Zibileko Batzordearen aldeko txostena jaso du.

Plan hori jendaurrean jartzeko izapidea bete da eta ez da alegaziorik egon.

Babes Zibileko Batzorde Nazionalaren txostena eskatu zen eta, Batzorde horren egoitzan plana jaso zenetik 10 egun baliodun igarota, planari inolako objekziorik jarri ez zaionez, bidezkoa da autonomia-erki-dego honetako organo eskudunak onartzea.

Ondorioz, Segurtasuneko sailburuaren proposamenez eta gaia aztertu ondoren, Jaurlaritzaren Kontseiluak hau

#### ERABAKITZEN DU:

«*Lehenengoa.* Euskal Autonomia Erkidegoko baso suteetarako larrialdi plan berezia onestea.

*Bigarrena.* Jaurlaritzaren Idazkaritzako eta Legebiltzarrarekiko Harremanetarako Zuzendaritzak erabaki hau Euskal Herriko Aldizkari Ofizialean argitaratzeko aginduko du».



## AURKIBIDEA

1. SARRERA .....	15
1.1. Baso-suteak .....	17
2. PLANAREN HELBURUA .....	25
3. MARKO LEGALA .....	27
4. DEFINIZIOAK .....	33
5. OINARRIZKO EGINKIZUNAK .....	39
6. APLIKAZIO-ESPARRUA .....	41
6.1. Lurraldeko informazioa .....	41
6.1.1. Orografia .....	41
6.1.2. Klimatologia .....	43
6.1.3. Baso-sistemak eta larre- eta artzaintza-sistemak .....	45
6.1.4. Jabetzaren banaketa .....	47
6.1.5. Espazio natural babestuen sarea .....	48
7. BASO-SUTEEN ONDORIOZ LARRIALDIKO BABES ZIBILAREN PLAN- GINTZARAKO OINARRIZKO ELEMENTUAK .....	57
7.1. Komunitatearen arriskuaren, urrakortasunaren eta zonifikazioaren analisi .....	57
7.1.1. Arriskua .....	57

7.1.2. Urrakortasuna . . . . .	64
7.1.3. Arriskuaren araberako lurralde-zonifikazioa . . . . .	65
7.2. Arriskubide-garaiak . . . . .	65
7.3. Informazio-sistemak . . . . .	68
7.3.1. Baso-suteen datu-basea . . . . .	68
7.3.2. Informazio meteorologikoa eta baso-suteak izateko arriskubidearen iragarpena. . . . .	69
7.3.3. Arrisku-mapak . . . . .	70
7.3.4. Planari esleitutako bitartekoak eta baliabideak. . . . .	71
7.3.5. Baso-sutearen larritasun potentzialaren indizea. . . . .	72
7.4. Planak jasotzen dituen egoera operatiboak . . . . .	73
7.5. Planean jaso beharreko oinarrizko jarduerak . . . . .	78
8. PLANAREN EGITURA ETA ANTOLAKETA . . . . .	79
8.1. Planaren zuzendaritza . . . . .	80
8.2. EKZ- EKZI. SOS-DEIAK . . . . .	82
8.3. Aholku Batzordea. . . . .	82
8.4. Informazio-Kabinetea. . . . .	83
8.5. Aginte-postu Aurreratua . . . . .	84
8.6. Ekintza Taldeak . . . . .	86
8.6.1. Sua itzaltzeko taldea . . . . .	86
8.6.2. Segurtasun-taldea . . . . .	87
8.6.3. Osasun-taldea . . . . .	87
8.6.4. Laguntza Logistikoko taldea . . . . .	88
9. OPERATIBITATEA . . . . .	89
9.1. Operatibitatea alerta-fasean . . . . .	89
9.2. Operatibitatea larrialdi-fasean . . . . .	90
9.2.1. Operatibitatea 0 egoeran. . . . .	90
9.2.2. Operatibitatea 1 egoeran. . . . .	91
9.2.3. Operatibitatea 2 egoeran. . . . .	93
9.2.4. Operatibitatea 3 egoeran. . . . .	94

9.3. Operatibitatea errekupeazio-fasean . . . . .	96
9.4. Plan honi Estatuko edo beste autonomia erkidego batuetako bitartekoak esleitzea . . . . .	96
9.5. Eremu mugakideei eragiten dieten suteetan beste autonomia erkidego batzuekin koordinatzeko modua. . . . .	97
10. ABISUEN PLANA. . . . .	99
11. FORU- ETA TOKI- MAILAKO JARDUERA-PLANAK. . . . .	101
11.1. Foru-mailako jarduera-planak . . . . .	101
11.1.1. Oinarrizko eginkizunak . . . . .	101
11.1.2. Foru mailako jarduera-planen gutxieneko edukia . . . . .	102
11.1.3. Foru Planaren mantenimendua . . . . .	104
11.2. Udal mailako jarduera-planak . . . . .	105
11.2.1. Oinarrizko eginkizunak . . . . .	105
11.2.2. Udal Larrialdietako Planen gutxieneko edukia . . . . .	105
11.2.3. Udal Planaren mantenimendua . . . . .	106
11.3. Baso-suteetarako autobabeserako planak . . . . .	107
11.3.1. Oinarrizko eginkizunak . . . . .	107
12. BASO-SUTEEN PREBENTZIOA . . . . .	109
12.1. Gizarte-prebentzioa . . . . .	110
12.2. Prebentzio teknikoa . . . . .	111
12.3. Prebentzio zuzena. Jarduerak . . . . .	111
13. PLANAREN EZARPEN ETA MANTENIMENDUA . . . . .	115
13.1. Ezarpena . . . . .	115
13.2. Mantenimendua . . . . .	116
ERANSKINAK. . . . .	118



## 1. SARRERA

«Larrialdien Kudeaketa» gaiari buruzko apirilaren 3ko 1/1996 legeak (EHAA, 77 zenbakia, 1996ko apirilaren 22koa) eta hura aldatzen duen apirilaren 21eko 5/2016 Legeak adierazten dute babes zibila jarduera-multzo gisa planteatu behar dela. Jarduera hauek, aurretik egindako planifikazio ordenatuaren arabera egin behar dira, eta lurralde mailako planen eta plan berezien artean bereizketa eginez: lurralde-mailako planak, lurralde-eremu bakoitzean gerta daitezkeen larrialdi orokorrei aurre egiteko balioko dute; eta plan bereziek, kasu bakoitzean metodologia tekniko zehatza beharko duten arrisku zehatzei aurre egiteko.

«Larrialdien Kudeaketa» izeneko legea garatzeko bi Dekretu hauek onartu ziren: ekainaren 24ko 153/1997 Dekretua, “Larrialdiei Aurregiteko Bidea-LABI” izeneko Euskadiko Babes Zibileko Plana onartzen duena, eta larrialdietarako euskal sistemaren integrazio-mekanismoak arautzen dituena (1997ko uztailaren 21eko 138 zenbakidun EHAA); eta urtarrilaren 13ko 1/2015 Dekretua, Larrialdiei Aurregiteko Bidea-LABI» izeneko Euskadiko Babes Zibileko Planaren berrikusketa onartzen duena.

Euskadiko Babes Zibileko Plan horren III. Izenburuko V. atalburuan, plangintza bereziari dagokiona arautzen da, eta bertako 2 eta 4.2 ataletan, baso-suteen ondorioz sortutako larrialdien aurrean plan berezia egiteko premia aurreikusten da; izan ere; arrisku horren eragina Euskal Autonomia Erkidegoan handia dela ikusten baita.

1998ko martxoaren 23ko EHAAn, 55 zk.an, Jaurlaritzaren Idazkari-tzako eta Legebiltzarrekiko Harremanetarako zuzendariaren 1998ko martxoaren 2ko 5/1998 Dekretua argitaratu zen, Euskal Autonomia Erki-degoko Baso-suteetarako Larrialdi Plana onesten duena. Dokumentu hau plan horren berrikusketa bat da eta kontuan hartzen ditu alde batetik, igaro diren urte hauetan guztietan zehar Euskadiko baso-suteetan lortu-tako esperientzia; eta bestetik, lege esparru berria.

Autonomia-gaineko interesa duten kasuetarako babes zibileko Esta-tu-mailako sisteman berezko plangintzak eragiten du Baso Suteetarako Larrialdi Plan honek hura errespetatzea eta harekin bateragarria izatea. Sistema hura, ondorengo atal nagusiek osatzen dute: Babes Zibileko Sis-tema Nazionalaren uztailaren 9ko 17/2015 Legeak, apirilaren 24ko 407/1992 Errege Dekretuaren bidez onetsitako Babes Zibileko Oinarrizko Arauak; eta 2013ko azaroaren 15eko Ministro Kontseiluaren Erabakiaren bidez onetsitako Baso-suteen ondorioz Larrialdiko Babes Zibileko Plan-gintzako Oinarrizko Arauak. Arau honetan hiru plangintza-maila bereizten dira: Estatu mailakoa, Elkarrekin Autonomoen mailakoa eta leku bakoitzekoa.

Baso-suteetako larrialdien aurrean, Administrazio Publikoen jardueraren plangintzak, administrazio hauetan mendiak eta natura zaintzeko gaietan erabaten den politikarekin eta Lurralde Historikoetako Foru Aldundien jarduerarekin batera joan behar du. Foru Aldundi hauek, basoen kudeaketan zuzenean inplikaturik dauden erakundeak diren alde-tik, zerbitzuak berregituratzeko eta jarduerak dibertsifikatzeko aldia hasi dute, Autonomia Erkidegoko eta bertako Lurralde Historikoen Foru Orga-noetako Erakunde Komunaren arteko azaroaren 25eko 27/1983 legetik ondorioztatutako transferentzien ondoren bereziki. Era honetara, mendien eskaria, eta interes ekonomikoko eta sortzaileko mendien errenta baz-tertu gabe, basoen beste bi alderdiak adierazten dira: aisialdiko eta kul-turako espazio gisa, eta baliabide naturalak eta basoko bizitza gordetzeko euskarria izatea.



Ondorengo taulan basoen egoera orokorrari buruzko zenbait datu ematen dira azaleraren banaketarekin loturik, Eusko Jaurlaritzaren eta Nekazaritza, Elikadura eta Ingurumeneko Ministerioaren artean egindako azken baso-inbentarioaren arabera. 2011ko datuak, hektareetan, hauek dira:

	Araba	Gipuzkoa	Bizkaia	EAE
Zuhaitzez betetako baso-azalera	140.875	124.339	131.748	396.961
Sasiak	17.576	8.023	13.330	38.930
Belartza	5.403	2.957	2.973	11.333
Larreak-sasiak	19.701	5.848	7.474	33.023
Belardiak	15.524	37.740	39.338	92.601
Gaineko landaredirik gabeko mendia	5.307	2.827	3.143	11.278
Nekazaritzakoa	83.102	1.876	2.103	87.081
Artifiziala	9.966	10024	16.460	36.450
Hezegunea	56	50	491	596
Ura	2.784	1.144	666	4.594
Estuarioa		29	144	173
Autobide eta autobiak	2.265	2.140	2.088	6.493
Bideratze-azpiegiturak	96	161	349	606
Meataritza-hondakindegia- zaborteak	799	589	926	2.314
<b>Guztira</b>	<b>303.456</b>	<b>197.746</b>	<b>221.232</b>	<b>722.434</b>

### 1.1. Baso-suteak

Sua faktore ekologikoa da. Basoko espezieak, hainbat modu eta bide erabilia, suari egokitzen saiatu dira, bizitzen jarraitu ahal izateko. Euskal

Herriko zati handi bateko baldintza klimatikoak ez dira egokienak sute naturalak gertatzeko. Ondorioz, zuhaitz-espezieak ez daude suari egokituak.

Kantauriko isurialdeko eta Arabako mendietako baldintza klimatikoak egokiak dira giro hezeetako eta tenperatura-aldaketa handirik jasaten ez duten baso hostogalkorrenzat. Baso hauek, suak aurrera egitea oztopatzen duten mikroklima hezea sortzen dute, baina ohikoak ez diren baldintzetan aurrera eginez gero, oso ahulak gertatzen dira.

Ezin da gauza bera esan, EAEn dauden zenbait landaretza motari buruz: basoan sortzen diren koniferoek, sasiek edo artadiak, lurraren eta giroaren lehortasunak, eta zoruaren gainean material erregai ugari egoiteak sua zabaltzen laguntzen dute.

Sua aldizka agertzea faktore ekologikoetako bat zen, zenbait prozesu naturalen menpe zegoen faktore ekologikoa: egoera klimatiko jakin bat eta bero kontzentratuko (tximistak, eguzkiaren izpiak) lehenengo fokua elkartzeko zirenean gertatzen zen. Ikuspegi hori, ordea, aldatu egin behar da gizakiaren eragina gertatzen denean.

Gizakiaren eragin honek, nahita edo arduragabekeriaren ondorioz, aldizkakotasun natural guztiak hausten ditu, eta ondorioz, sute naturalen aurrean basoko espezieen moldaerak bigarren mailan geratzea eragiten du. Gizakiek eragindako suteak maizago gertatzen dira eta bortitzagoak dira. Horien aurrean, estrategia naturalek eta aipatutako moldaerek indarra galtzen dute birsortzeko orduan.

Baso-suteen fenomenoak 60. hamarkadaz geroztik gora egin du. Garai horretan hiritarrak ibilgailua gehiago erabiltzen hasi ziren, eta udan basoetara hurbiltzeko erraztasuna handiagotzen joan zen, eta horren eraginez, sute-arriskubidea sortzen zen (beirak, zigarrokinak, gaizki itzalitako suak, eta abar).

Basoak aisialdirako gehiago erabiltzearekin batera landa-ingurunekeo biztanleek bertatik alde egiten dute. Gertakari honek, egur eta zabor

gutxiago biltzea, abeltzaintzarako erabilera txikiagoa, eta basoetan persona gutxiago ibiltzea eragin du. Beraz, gero eta jende gutxiago dabilen mendietan erregai gehiago biltzen doa.

Beste hainbat arrazoi ere egon daitezke: auzoko liskarrak eta jabetza-  
ren mugak, abeltzaintzaren bazkatzeko eremu zabalagoen beharra, ehi-  
za-barrutien arazoak, eta abar.

Nahita sortutako sute horietaz gain, urtearen garai zehatzetan sarri gertatzen dira nahi gabe sortutako suteak: negua pasa ondoren bazkale-  
kua onera ekartzeko erretzearen ondorioz edo uda amaieran uztondoak  
erretzearen ondorioz, baso-sute bihurtzen dira kontrolatu ezin direnean  
itzali gabeko sugeldoak geratzean.

Hauak guztiak baso-suteen fenomenoaren ondorio orokorrak dira. Fenomeno hau modu objektiboagoan azter daiteke, «suaren triangelua» deitutakoaren bidez: bero-iturria, airea eta erregaia izeneko hiru erpin. Hiru elementu hauak magnitude zehatz batzuetan batera gertatuz gero, baso-suteak zabaltzeko baldintza egokiak sortzen dira, mediterraneoko herrialdeetako udako sasoiari gertatzen den edo Euskal Herrian 1989ko abendu zoritxarrekoan suertatu zen bezala.

- Bero-iturria gizakiak nahita (askotan, zenbait puntu une berean piz-  
tuz) edo nahi gabe sor dezake: goi-tentsioko lineen erorketak, gaizki  
itzalitako suak, larre zabalak erretzeak, eta abar.

Gizakia da gehienetan sutearen eragile (Foru Aldundien ustez, 1989ko suteen %90a nahita sortu zen); gizakiaz gain, EAEn berez oso gutxitan gertatzen diren arrazoi naturalak izaten dira suteen era-  
gileak, zenbait urtetan behin gertatu arren. Azken kasu hauen artean  
tximista da suteen ia eragile bakarra.

- Suaren errekaria aireko oxigenoa da. Elementu hau saihestezina da  
eta, haizearen bidez, sutea gero eta gehiago zabaltzen da gelditu  
gabe. EAEn oso arriskutsuak izaten dira Hego haizeko egunak,  
haize lehorra, eta zenbaitetan, oso indartsua delako; izan ere

(1989ko abenduan bezala) 100 km/h abiadura izatera heldu baitaiteke. Modu honetara, geratzen zaila den sute-frontea eratzen da.

- Erregaia, landare-jatorriko elementu guztiek osatzen dute. Gero eta landare lehorragoak, orduan eta erregai hobea izango da. Beraz, zuhaitzak moztetik geratutako hondakinak, belarkara-geruza lehorra edo botatako zuhaitzak, sutea bideratzeko eta landare-estalkiaren zati bizietara eta hezeetara zabaltzeko material egokiak dira. Argitu gabeko eta garbitu gabeko mendia erregai-egituraren oso adibide egokia da. Bertan, azaleko sua, azkarrago edo motelago, zuhaitzen goiko zatietara zabaldu daiteke (haizearen, sasien eta behealdeko adarren eraginez) eta adaburuen sute bihurtu.

Ignizioan (sukoitasuna) hasteko gaitasuna landare-espezie bakoitzaren berezko ezaugarria da, baina adinaren eta urte-sasoiaeren arabera ere badago. Erregaitasuna, landare-egitura bakoitzaren barruan, suaren hedapenaren abiadura da.

Baso-sutea gertatu ondoren, ez dira landare-espezieak hiltzen eta ahultzen bakarrik, prozesu biologikoetan eta edafologikoetan aldaketak ere gertatzen baitira. Aldaketa hau zorrotza izaten da, eta urte asko pasa behar dira hasierako baldintzetara itzultzeko.

Kalte ekologiko hauek, suak bertatik igarotzen pasa duen denborarekin proportzionalak dira, eta kalte sozioekonomikoetan neurtzen dira: ez bakarrik jabeak galdutako zura (kantitatea eta kalitatea), baizik eta basoko sistemek duten eta gizarte osoari on egiten dioten babes naturaleko balore guztien murrizketa ere.

Zuhaiztia erre ondoren zuhaitzak ateratzen ez badira, izurrite-plagak eta gaixotasunak sortzen dira alboko masentzat. Beraz, lehenbailehen tratatzea edo moztea komeni da kalte handiagoak gertatzea nahi ez bada.

**EAE-N ERRETAKO AZALERA**  
(zuhaitzez betetako hektareak/guztira)

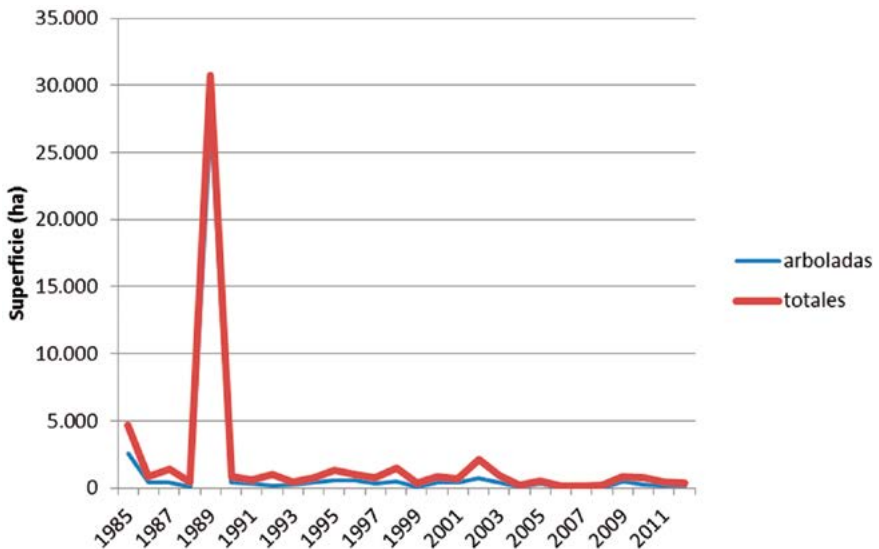
Urtea	Araba	Gipuzkoa	Bizkaia	EAE
1985	1.589/2.522	352/1.119	656/1.066	2.597/4.707
1986	249/398	78/197	102/246	429/840
1987	296/404	102/387	116/622	397/1.413
1988	59/154	6/79	64/191	65/424
1989 <sup>1</sup>	1.340/2.124	3205/4.299	22.878/24.293	27.424/30.716
1990	157/270	118/339	159/264	434/873
1991	201/262	56/174	60/159	317/595
1992	63/88	99/262	380/686	161/1.035
1993	29/40	148/339	72/97	249/477
1994	379/622	33/92	12/33	423/747
1995	135/400	351/551	120/365	606/1.316
1996	53/92	406/592	122/300	580/984
1997	121/280	89/346	99/148	310/774
1998	65/206	253/962	172/344	491/1512
1999	17/85	41/113	70/162	128/359
2000	109/236	76/231	261/357	446/824
2001	242/282	115/286	60/153	417/721
2002	44/288	319/1.156	330/691	693/2.134
2003	185/217	109/475	114/229	408/920
2004	10/37	52/72	33/83	95/192
2005	66/109	203/275	83/177	352/561
2006	9/25	11/18	25/52	45/95

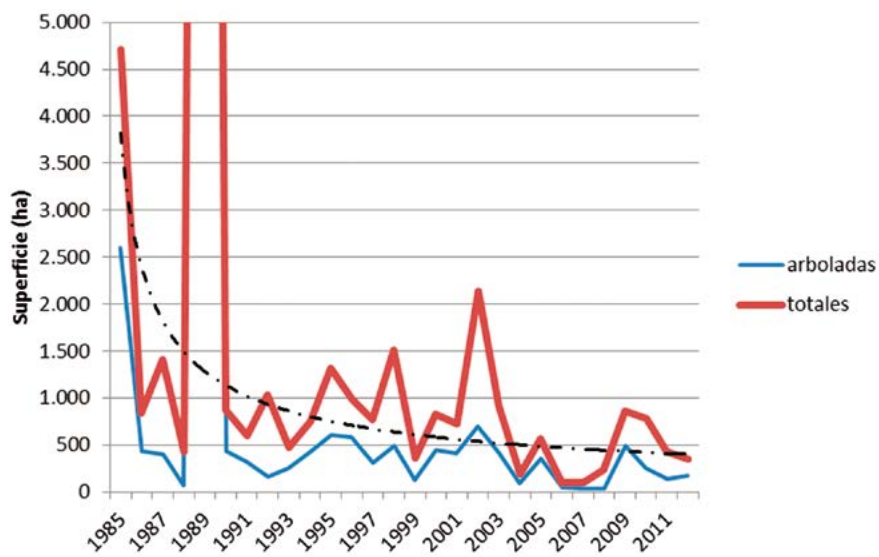
.../...

.../...

Urtea	Araba	Gipuzkoa	Bizkaia	EAE
2007	0/15	10/27	23/54	33/96
2008	2/32	23/143	14/65	39/240
2009	454/732	7/27	26/107	487/866
2010	8/25	173/612	66/146	247/783
2011	3/35	11/77	128/313	141/425
2012	75/112	50/87	51/145	176/345

<sup>1</sup> 1989 urteko suteak: neguan aparteko lehortea, udan ere lehorte luze baten ostean eta haize-boladak, sutearen itzalketa oztopatu zutenak; ondorioz, kaltetutako azalera batez bestekoa baino 50 handiz handiagoa da (urte hori kenduta) zuhaitz-azalera bada; eta 30 aldiz handiagoa zuhaitzik gabekoa bada.









## 2. PLANAREN HELBURUA

Baso-suteen arazoa bi aldetatik ikus daiteke; batetik, pertsonengan eta ondasunetan baso-suteak sortutako berehalako kaltea kontuan hartuz, eta bestetik, basoak suntsitzeak ingurumenerako dakarren kaltea.

Baso-suteek, euren ezaugarri bereziengatik, arazoak sor ditzaketela kontuan hartuta, bitartekoen eta baliabideen erabilera koordinatua egin behar da. Horregatik, EAeko Baso-suteetarako Larrialdi-Plan honen helburuak ondorengo hauek dira: erantzunaren antolaketa orokorra, eta bitartekoen eta berezko titulartasuneko baliabideak zehaztea, bai eta Planari esleitu dakizkiokeenak eta beste hainbat Erakunde Publikoen edo Privatuen menpe daudenak ere, EAEn Baso-suteen ondorioz sor daitezkeen larrialdiei aurre egiteko.

Zentzu honetan, eta 4.2 atalean, Plangintza Bereziari buruz, IV. ataleko III. Izenburuan, Euskadiko Babes Zibileko Planaren proiektuak adierazten duen bezala, baso-suteetan jarduteko Foru Planak dira baso-suteak gertatzean mekanismoak antolatzearen arduradunak. Horretarako, Foru jarduera-planari Autonomia Erkidegoak eman ahal izango dizkion baliabideak zehaztuko, eta Plan honen zuzendaritza eta koordinazioa ziurtatzeko beharrezko antolaketa-prozedurak bermatuko dira.



### 3. MARKO LEGALA

Euskal Herriko Autonomia Estatutuak, Euskal Autonomia Erkidegoari eskumen bakarra ematen dio ondorengo gaietan: «Mendiak, basoen ustiapenak eta zerbitzuak, abelbideak eta larreak, Konstituzioko 149.1.23 artikuluan agindutakoaren aurka egin gabe» (Estatutuko 10.8 artikulua) eta «Arrantza barneko uretan, marisko-bilketa eta akuikultura, ehiza eta ibaiko eta lakuko arrantza» (Estatutuko 10.10 artikulua).

Era berean, 1983ko azaroaren 25eko, Eusko Legebiltzarreko 27/1983 Legeak, Autonomia Erkidegoaren eta Bertako Lurralde Historikoen Organo Foralen Guztientzako Erakundeen arteko Loturei buruzkoak, Estatutuaren aurreko eskumenak banatzen ditu, eta Lurralde Historikoei bere 7. atalean ondorengo eskumenak esleitzen dizkie:

a) Esklusiboa, Lurralde Historiko bakoitzaren erregimen juridiko baka-rraren arabera erabiliko duena ondorengo atalean:

*9. Mendiak, aprobetxamendua, basoko zerbitzuak, abelbideak eta larreak, Estatutu Autonomiaren 10.8 atalaren arabera: baso-zainketa, eta nekazaritzako eta basoko zoruen kontserbazioa eta hobekuntza.»*

b) Erakunde erkideetatik ateratako arauen garapena eta gauzatzea ondorengo ataletan:

*«1. Landare-osasuna; nekazaritza-erreforma eta -garapena; neka-zaritza-hedapena, -sustapena eta -gaitasuna; mahastizaintza eta enolo-gia; landare-produkzioa; haziak eta mintegiko landareak.»*

*«3. Arrain-hazkuntza kontinentalaren eta zinegetikoaren aberastuaren aprobeitxamendu-erregimena».*

c) Erakunde erkideen legea lurraldean gauzatzeko ondorengo atal hauetan:

*«3. Espazio natural babestuen administrazioa».*

*«4. Suteen aurkako defentsa».*

Eskumenen aurreko banaketaren ondorioz, Eusko Jaurlaritzari zegozkion materialak Euskadiko Foru Aldundietara transferitu egin ziren 1985eko martxoaren 5eko 34/1985, 42/1985 eta 53/1985 Dekretuen bidez.

Plan hau, orain indarrean dagoen marko legalean kokatzeko, ondorengo arauak ere aipatu behar dira:

Europar mailakoak:

- Europako Parlamentuaren eta Kontseiluaren 805/2002 Erregelamendua (EE), 2002ko apirilaren 15ekoa. Horren bidez, suteen aurrean europar erkidegoko basoak babesteari buruzko Kontseiluaren 2158/92 Erregelamendua (EEE) aldatzen da.
- Europako Parlamentuaren eta Kontseiluaren 1485/2001 Erregelamendua (EE), 2001eko ekainaren 27koa. Horren bidez, suteen aurrean europar erkidegoko basoak babesteari buruzko Kontseiluaren 2158/92 Erregelamendua (EEE) aldatzen da. (Europako Erkidegoetako Aldizkari Ofiziala, L196/4, 2001eko uztailaren 20koa).

Estatu mailakoak:

- 17/2015 Legea, uztailaren 9koa, Babes Zibileko Sistema Nazionalari buruzkoa.
- 407/1992 Errege Dekretua, apirilaren 24koa, Babes Zibileko Oinarriko Araua onesten duena.

- 393/2007 Errege Dekretua, martxoaren 23koa, larrialdi-egoerak eragin ditzaketen jarduerak egiten dituzten zentro, establezimendu eta aretoetako Autobabeserako Oinarrizko Araua onartzen duena.
- Barne Ministerioaren azaroaren 15eko 893/2013 Errege Dekretua, Ministro Kontseiluaren 2013ko azaroaren 15eko Erabakitik eratorritakoa, Baso-suteengatiko Larrialdia Planifikatzeko Babes Zibileko Oinarrizko Gidalerroa onartzen duena.
- 2014ko urriaren 31ko Ebazpena, Ministroen Kontseiluaren urriaren 24ko Erabakia, Baso-suteen arriskuaren ondoriozko Larrialdietarako Babes Zibileko Estatuko Plana onartzekoa, argitaratzeko dena.
- 43/2003 Legea, azaroaren 21ekoa, Mendiei buruzkoa, apirilaren 28ko 10/2006 Legeak eta uztailaren 20ko 21/2015 legeak aldatua.
- Ministroen Kontseiluaren 2005eko ekainaren 8ko Erabakia eta hurrengoak, baso-suteak prebenitzeko eta haiei aurre egiteko urteko planak onartzen dituenak.
- Ministroen Kontseiluaren 1994ko maiatzaren 6ko Erabakia, Estatua-ren titulartasuneko bitarteko eta baliabideak babes zibileko lurralde-planetara Esleitzeko Irizpideei buruzkoa. Erabaki hori, Estatuko Barne Idazkaritzaren Ebazpenaren bitartez, 1994ko uztailaren 4an argitaratu zen.
- Uztailaren 29ko 875/1988 Errege Dekretua, baso-suteak itzaltzeagatik sortutako gastuen ordaina arautzen duena.
- 21/2013 Legea, abenduaren 9koa, ingurumen-ebaluazioari buruzkoa.

#### Euskal Autonomia Erkidegokoak:

- 1/1996 Legea, apirilaren 3koa, Larrialdiak kudeatzekoa, apirilaren 21eko 5/2016 Legeak aldatua.
- 277/2010 Dekretua, azaroaren 2koa, Autobabesari buruzkoa, Euskal Araua.

- 153/1997 Dekretua, ekainaren 24koa, Euskadiko Babes Zibileko Plana – LABI, urtarrilaren 13ko 1/2015 Dekretuak aldatua eta berraztertua.
- Agindua, 2001eko abuztuaren 1ekoa, Herrizaingo sailburuarena, Larrialdiei Aurregiteko Euskal Sistemaren taktika operatiboak onartzeko, eta Larrialdietan Koordinatuta Eskuhartzeko Zerbitzua sortzeko dena, Agindu hauek aldatua: 2007ko martxoaren 20koak, 2012ko urriaren 8koak eta 2016ko otsailaren 1ekoak.
- 2/2016 Legea, apirilaren 7koa, Euskadiko Toki Erakundeei buruzkoa.
- 1/2014 Legegintza Dekretua, apirilaren 15ekoa, Euskal Autonomia Erkidegoko Natura Kontserbatzeko Legearen testu bategina onartzen duena.
- 3/1998 Legea, otsailaren 27koa, Euskal Autonomia Erkidegoko Ingurumena Babesten duena.
- 42/1996 Dekretua, otsailaren 27koa, Euskal Autonomia Erkidegoko Natura Gune Babestuen Sarearen Erregistroaren antolamenduari eta funtzionamenduari buruzkoa.

#### Araba:

- 11/2007 Foru-Araua, martxoaren 26koa, Arabako Mendiei buruzkoa.
- Arabako Foru Aldundiko Diputatuen Kontseiluaren Erabakia, 2010eko apirilaren 27koa, Larrialdietarako Arabako Lurraldeko Foru Plana – PETHA- onartzen duena.

#### Bizkaia:

- 3/1994 Foru-Araua, ekainaren 2koa, Mendiei eta Babespeko Naturguneen Administrazioari buruzkoa (Bizkaia), martxoaren 20ko 3/2007 Foru-Arauaren bidez aldatua.
- Bizkaiko Foru Aldundiaren 130/2010 Foru-Dekretua, azaroaren 23koa, Bizkaiko Lurralde Historikoko Larrialdietarako Foru Plana arautzen duena.

Gipuzkoa:

- 7/2006 Foru-Araua, urriaren 20koa, Gipuzkoako Mendiei buruzkoa.
- Gipuzkoako Foru Aldundiko Diputatuen Kontseiluaren Erabakia, 2010eko ekainaren 29koa, Larrialdietarako Gipuzkoako Lurralde Historikoko Foru Plana – PFETHG onartzen duena.





#### 4. DEFINIZIOAK

Plan honen xedeetarako ondorengo definizioak hartzen dira kontuan:

- **Mendia:** Berez, edo erein edo landatu ondoren sortutako zuhaitzak, zuhaixkak, sasiak edo belarrak hazten diren lurra, beti ere, ingurumen-, babes-, ekoizpen-, kultura-, paisaia- edo jolas-funtzioak betetzen badituzte edo bete ahal badituzte. Azaroaren 21eko 43/2003 Legearen 5. artikuluan menditzat jotakoak ere bai.
- **Baso-sutea:** Mendian dauden baso-erregaien gainean kontrolik gabe zabaltzen den sutea. Zuzentarau honen arabera, mendiaren alboko eremuetan zein hiriko gune edo nekazaritzako gune batzuetarako transizio-eremuetan gertatzen diren suteak ere baso-suteak izango dira.
- **Baso-sute kontrolatua:** Baso-sutea kontrol-lerro baten barruan isolatzea eta suteak aurrera egin dezan eta zabal dadin eragozte lortu denean.
- **Baso-sute egonkortua:** Kontrolatuta egon gabe, sutea kontrolatzea helburu duten itzaltzeko lanen eta aurreikuspenen arabera ezarritako kontrol-lerroen barruan dagoenean.
- **Baso-sute itzalia:** Sutearen perimetroan bertan edo horren barruan sutan dagoen materialik ez dagoenean, ezta sutea berriz hasteko aukerarik ere.
- **Baso-sutearen larritasun-adierazle potentziala:** Baso sutearen bilakaera kontuan hartuta, baso-suteak eragin litzakeen kalteen adierazlea.

- **Larritasun potentzialaren 0 indizea:** Baso-sutea, bere bilakaera txarrean ere, sua itzaltzeko dispositibotik kanpoko pertsonentzat zein basokoak ez diren ondasunetarako arriskutsua ez denean eta suteak basoari egingo dion kaltea murrizta izatea espero denean (sutearen zabalkundeagatik edo kaltetutako masaren ezaugarriengatik).
  - **Larritasun potentzialaren 1 indizea:** Baso-sutearen bilakaera txarrean, itzaltzeko dispositibotik kanpoko pertsonentzat babes-neurriak martxan jartzeko beharra aurreikusten denean; edo basokoak ez diren ondasun isolatuak arriskuan jartzen dituztenean, esaterako kalteak izan ditzaketen azpiegitura edo hornidura-sareak; eta suteak eragingo duen basoko kaltea handia izatea espero denean (sutearen zabalkundeagatik edo kaltetutako masaren ezaugarriengatik)
  - **Larritasun potentzialaren 2 indizea:** Baso-sutearen bilakaera txarrean, biztanle-guneetarako edo garrantzi berezia daukaten azpiegituretarako arrisku handikoa izango dela aurreikusten denean edo basoko kaltea oso handia izatea espero denean (sutearen zabalkundeagatik edo kaltetutako masaren ezaugarriengatik); eta horren ondorioz, biztanleei arreta emateko neurriak edo sorospen-neurriak, edo ondasunak babesteko neurriak berehala hartzea ezinbestekoa denean.
  - **Larritasun potentzialaren 3 indizea:** Baso-suteen inguruko aurreko baldintzak larritasun-mailarik handienez gertatzeaz gain, itzaltzeko dispositiboari sutea kontrolatzeko lanetan jarraitzea ezinezko egiten dioten beste baldintza batzuk gertatzen direnean.
- **Hiri-ingurune-baso-ingurune interfasea:** Eraikuntzak mendiarekin kontaktuan dauden eremuak. Eremu horretako suteak erai-kinetara heldu ez ezik, eraikitako eremuen barruan zabaldu ere egin daitezke, sorreraren kausa edozein dela ere.

Azaroaren 15eko 893/2013 Errege Dekretuak, Baso-suteengatiko Larrialdia Planifikatzeko Babes Zibileko Oinarrizko Gidalerroa onartzen duenak, bere II. eranskinean.

- **Suteak izateko arrisku handia duten zonaldeak (ZAR)** Azaroaren 21eko 43/2003 Legearen arabera (apirilaren 28ko 10/2006 Legeak aldatu zuena. Hori ere uztailaren 20ko 21/2015 Legeak aldatu zuen, mendiei buruzko testu kontsolidatuak) , autonomia-erkidegoek zehaztuko dute zein diren kasuan kasuko lurraldean suteak izateko arrisku handia duten zonaldeak. Horietan, baso-suteen maiztasun eta indarragatik, eta mehatxaturik dauden balioen garrantziagatik, beharrezkoa da suteen aurkako babes-neurri bereziak zehaztea.
- **Sute-arriskubidea** Eremu zehatz batean edo denbora tarte batean sutea gertatzeko aukera.
- **Sute-arriskua** Sutea gertatzeko probabilitatearekin batera suteak pertsonen, ondasunen eta ingurumenaren gainean eragin ditzakeen ondorio negatiboak.
- **Urrakortasuna:** Hiritarrek, ondasunek eta ingurumenak, baso-sutearen ondorioz jasan dezaketen galera- eta kalte-maila.
- **Lehentasunez jarduteko zonaldea:** Nekazaritza, Elikadura eta Ingurumeneko Ministerioaren bitarteko bati esleitzen zaion ohiko lanerako eremua, autonomia-erkidegoei baso-suteak itzaltzen laguntzeko. Ministerio horrek eremu hori urtero zehazten du, bitarteko horrek maila nazionalean daukan ahalmena edozein dela ere.
- **Planaren zuzendaria:** Plana zuzentzeko eta koordinatzeko organoa.
- **Ekintza Taldeak:** Behin-betiko eta eginkizun zehatzekin osatutako zerbitzu operatiboan multzoa. Zerbitzu hauek, larrialdia gertatzen den lekuan esku hartzen dute.
- **Mobilizazioa:** Bitartekoak, baliabideak eta zerbitzuak martxan jartzeko lan-multzoa, baso-suteen aurka aritzeko.

- **Aginte-postu Aurreratua:** Sutea kontrolatzeko eta itzaltzeko lanen zuzendaritza teknikoko postua, sutearen ondoan kokatua.
- **Ekintza Taldeetako arduradunak:** Ekintza-taldeen jarduketan koordinatzailea.
- **CECO:** Koordinaziorako Estatuko Batzordea. Estatuko Administrazio Orokorreko organoa da eta Estatuko Administrazio Orokorreko zuzendaritza-zentroetako titularrek osatzen dute, baso-suteak prebenitzearen eta horiei aurre egitearen arlokoek. Haren eginkizunetako bat da Larrialdietako Zuzendaritzak eskatzen eta behar dituen bitarteko eta baliabideak, Autonomia Erkidegoaren lurralde-eremutik kanpokoak, baita nazioartekoak ere, mobilizatzeko neurriak koordinatzea.
- **EKZ:** Ekintzak Koordinatzeko Zentroa Planeko zuzendariaren lan-tresna bat da, baliabideak koordinatzeko, zuzentzeko eta kudeatzeko eta alarma jaso eta helarazteko inplikaturako organismo eta kaltetutako erakundeetara.
- **EKZI:** EKZ EKZI bihurtuko da, baldin eta Oinarrizko Gidalerroak ezarritako irizpideen arabera, larrialdietako jarduerak Zuzendaritza Batzordeak zuzendu eta koordinatzen baditu. Batzorde horretan EAEko ordezkari bat eta Barne Ministerioaren ordezkari bat egongo dira .
- **Kartografia ofiziala:** Kartografiaren Antolamenduko 7/1986 Legearen zein Sistema Kartografiko Nazionala arautzen duen 1545/2007 Errege Dekretuaren preskripzioei eta 7/1986 Legeak sortutako oinarrizko tresnei lotuta, Erakunde Publikoek edo euren zuzendaritza-pean eta kontrolpean egindakoa. Kartografia ofizialtzat hartuko da datu espazialei buruzko edozein azpiegitura, baldin eta Espainiako informazio geografikorako azpiegiturei eta zerbitzuei buruzkoa den uztailaren 5eko 14/2010 Legearen printzipioen arabera (LISIGE) egindakoa bada . Lege horrek Europako Parlamentuaren eta Kontseiluaren 2007ko martxoaren 14ko 2007/2/EE Zuzentaraua, Europako Erkidegoan informazio espazialerako azpiegitura (INSPIRE) finkatzen duena, gure antolamendu juridikora aldatzen du.

- **Baso-suteen arriskubidea baloratzeko Meteorologiari buruzko Informazio-Sistema:** baso-suteen aurka egiteko helburuarekin, arriskubide meteorologikoaren adierazleak eta bestelako informazio osagarriak izateko, Euskalmetek- Euskal Meteorologia Agentzia-burutzen dituen ekintza eta jardueren multzoa da.



## 5. OINARRIZKO EGINKIZUNAK

Mendiei buruzko 43/2003 Legeak, azaroaren 21ekoak, baso-suteen aurkako defentsari buruzkoa den bere 43 artikuluan dio:

*Administrazio Publiko eskudunen ardura da baso-suteen aurkako defentsa antolatzea. Horretarako, mendien titulartasuna edozein dela ere, baso-suteak prebenitzea, hautematea eta itzaltzea lortzeko neurriak modu koordinatuan hartu beharko dituzte.*

Baso-suteetako Larrialdiko Babes Zibileko Plangintzako Oinarrizko Arauak adierazten duen bezala, Planaren eginkizunak hauek izango dira:

*Administrazio Publikoek, bakoitzak bere lurralde-eremuaren eta eskumenen barruan, baso-suteen ondoriozko larrialdietarako babes zibileko planak egiteko jarraitu behar dituzten gutxieneko irizpideak ezartzea, gerta litekeelako larrialdi egoerak interes nazional baten edo autonomia erkidegoez gaineko interes baten gaineko eragina izatea Hori guztia gutxieneko diseinua aurreikusteko helburuarekin, baso-suteak prebenitzen eta horiei aurka egiten eta hori prestatzen parte hartzen duten administrazio eta zerbitzuek era koordinatuan eta batera jardun ahal izan dezaten, eta pertsonen bizitza eta segurtasuna beste edozein balioren gainetik egon behar delako printzipioarekiko koherentzia mantenduz.*

*Arau horren arabera egiten diren planek jasoko dituzte hondamen-diek pertsonen, ondasunen eta ingurumenaren gainean izan ditzaketen arriskuak murrizteko aukera emango duten babes zibileko neurriak.*

Baso-suteetarako Larrialdi Plan berezi honen oinarritzko funtzioak hauek dira:

Baso-suteen ondoriozko larrialdi egoeretan, administrazio publiko guztiak koordinatzeko eta zuzentzeko aukera emango duen organizazio-egitura aurreikustea

Baso-suteen ondoriozko larrialdietan, planetan aurreikusitako baliabideak eta bitartekoak nahikoak ez diren kasuetarako, esku hartzeko bitarteko eta baliabide gehiago jartzeko mekanismoak aurreikustea.

Baso-suteak itzaltzeko, beharrezkoa bada, Estatuaren laguntza eskatzeko, jasotzeko eta, hala badagokio, emateko mekanismoak aurreikustea.

Baso-suteen arriskubidea baloratu ahal izateko, erkidego mailan, meteorologiari buruzko informazio-sistema ezartzea, eta lurralde historikoetako zein udalerrietako organo eskumendunei abisatzeko eta informazioa helarazteko prozedurak aurreikustea.



## 6. APLIKAZIO-ESPARRUA

Baso-suteetarako Larrialdi Plan honen aplikazio-esparrua, EAEko lurralde osoa izango da.

Suteak Erkidegoaren mugak gainditzen dituen kasuetan, edo mugan dauden probintziek suteak izan eta Plan honen menpeko baliabideak erabiltzeko eskaera eginez gero, «Baso-suteen aurkako Larrialdietako Babes Zibileko Estatuko Plana» izenekoan aipatutakoa hartuko litzateke kontuan. Plan horrek, Estatuko Antolaketa-Egiturari buruzko 4. kapituluari, 4.7.2 atalean, ondorengo gaia garatzen du: «Autonomia Erkidegoetako Planei laguntzeko antolaketa, Erkidego horiek hala nahi izanez gero»; eta Itzaltze-Agintaritza Bakar bat ezartzeko du sua itzaltzeko organo zuzendari gisa.

### 6.1. Lurraldeko informazioa

#### 6.1.1. Orografia

Euskal Herria Kantauri itsasertzaren eta Ebro ibaiaren artean dago. Mendebaldetik Ekialdera ondoren aipatuko ditugun probintziekin mugatzen du: Kantabria, Burgos, Errioxa eta Nafarroa. 7.235 km.<sup>2</sup>ko azalera dauka: 2.215 Bizkaiak, 1978 Gipuzkoak eta 3.042 Arabak. Bi isurialde ditu, bat zuzenean Kantauri itsasora doana eta bestea Mediterraneora Ebro ibaiaren bidez. Bi isurialdeen banalerroan mendilerrorik altuenak aurkitzen dira. Mendilerro hauen artean altuena Aizkorri da, 1.544 metroekin.

Kantauriko itsasertza Muskizetik Hondarribira doa. Orokorrean mal-kartsua da, aldapa handiko itsaslabarrekin. Itsaslabar hauek, ura zuze-nean itsasora daramaten eta sakana ugari osatzen dituzten ibai eta errekek gurutzatzen dituzte.

Barnealdera, desnibel handiak (1.544 m) eta ibaien ibilbide laburrak, plubiositate handiarekin batera, aldapa gogorreko haran estuak aurkitzen dira.

Paisaiak itxura nahasia dauka. Bertan, mendi ugari aurkituko ditugu, gehienak mila metrotik beherakoak: Ordunte (1.335 m), Aramotz (1.009 m), Oiz (1.026 m), Udalaiz (1.092 m), Izarraitz (1.026 m) eta Ernio (1.072 m).

Uren banalerroan mendikate nagusienak aurkitzen dira: Salbada (1.184 m), Gorbeia (1.475 m), Anboto (1.296 m), Elgea-Urkilla (1.291 m), Aizkorri (1.544 m) eta Aralar (1.427 m). Lerrokadura hau hesi orografiko nabarmena da eta bi isurialdeen arteko paisaiaren eta klimaren bereizketa nabarmena ekartzen du. Mediterraneoko isurialdean desnibel handiena 1.100 m ingurukoa izanik eta ibaien ibilbidea Kantauri aldekoena baino luzeagoa denez ura motelago doa. Ondorioz haranak zabalak dira, eta erliebeak orokorrean aldapa txikikoak. Isurialde honetako mendiak, itsasertzarekin paraleloak diren hiru lerrokaduratan banatzen dira: itsasotik hurbilen dagoena Kantauri-Mediterraneoko uren banalero horrek osatzen du; hegoaldean Arkamoko mendilerroa, Badaia eta Gasteiz-Iturrietako Mendiak daude, eta horiek ondoren bi adarretan banatzen dira: iparraldean Entziako mendilerroa (Nafarroan Urbasa izenarekin jarraitzen duen mendilerroa) eta hegoaldean Lokizkoa; Azkenik, hegoalderagoko lerrokadura Artzenako, Toloñoko, Kantabriako eta Kodesko mendikateek osatzen dute. Mendi-lerrokadura hauen artean haran zabalak daude: Arabako lautada, Erribera behea, Trebiño, Egaren goi-ibarra eta Arabako Errioxa. Bertatik, Omecillo, Baia, Zadorra eta Inglares ibaiak igarotzen dira, bai eta Arakil eta Ega ibaien goi-ibarrak ere. Hauen guztien urak Ebro ibaira doaz eta haren ibilbidea Errioxako Autonomia Erkidegoko mugarekin bat etorri ohi da

### 6.1.2. *Klimatologia*

Euskal Herria, 43o 32' eta 41o 54' latitudeen artean egoten da, beraz, aldaera klimatiko desberdinen artean zona epelean.

Euskal Autonomia Erkidegoko klima baldintzatzen duen elementu nagusietako bat erliebea da. Erliebearen eragina hain da handia, non espazio geografiko honetan agertzen diren aldaera klimatikoak orokorrean unitate topografikoekin eta estrukturalekin bat datozen; era honetan hiru aldaera klimatiko nagusi bereiz daitezke: ozeanikoa, mediterraneo-kontinentalizatua eta trantsiziokoa izeneko hirugarrena.

- *Aldaera ozeanikoa* Epel-ozeaniko aldaeraren barnean, Herriaren iparralde osoa dago: Bizkaia, Gipuzkoa, Kantauri Arabarreko eskualdeak eta Gorbeia inguruko mendietako zati handi batean, Arabako lurretan. Eskualde honen ezaugarri nagusia euri asko egiten duela da. Horrela, 900 mm-ko isohietak aldaeraren azpiko muga markatzen du, bertan, urtean 1.000 mm baino prezipitazio handiagoak biltzen baitira. Euskal Herriko itsasertzeko ingurunea Europa kontinentaleko lurralderik hezeenetakoa da, Mendebalderago jasotako prezipitazioak baino indize handiagoekin. Adibidez, A Coruñan (999 mm), Gijonen (980 mm) eta Santanderren (1.272 mm), Bilbo-Sondikan (1.297 mm), Donostian (1.524 mm) eta Hondarribian (1.700 mm) baino euri gutxiago egiten du urtean. Orokorrean, prezipitazio hauek orekatuta banatzen dira urtean zehar, eta neguan, azaroa eta abendua aldera ugaritzen dira. 170-190 mm artean mugitzen diren neguko balore hauen arrazoia izaten da Iparraldetik eta Ipar-mendebaldetik etortzen diren perturbazio hotzak, latitude beroagoetarantz jaisten diren Atlantikoko depresio sakonekin nahasten direla. Kantauriko itsasertz osoan bezala, neguan, Mendebaldetik etorritako fronte ugari nagusitzen dira.

Aldaera klimatiko honen beste ezaugarrietako bat tenperaturen epeltasuna da, atmosferaren zirkulazio orokorretik eta itsasoaren eraginarekin ondorioz sortutakoa, erliebearen itxura bereziarekin batera.

Batez besteko tenperatura 13° C-koa da. Uda fresko samarra da, 18° C inguru. Negua, oro har, epela izaten da, eta urtarrilean eta otsailean ematen dira tenperaturarik baxuenak. Depresio-egoeren espresioak diren presio minimoak, batez ere, udaberrian izaten dira, udazkenean ere zerbait eman arren. Haizeak, IM, I eta H-koak nagusitzen dira. I eta IM-ko haizeak apiriletik irailera nagusitzen diren bitartean.

Beste sei hilabeteetan Hego haizea nagusitzen da eta ondoren Mendebaldekoa, batez ere, azaroan eta abenduan.

IM eta M-ko haizeek hezetasuna dakarte, eta hotzak edo epelak izan daitezke; Ipar haizeak, berriz, oso hotzak dira.

- *Aldaera mediterraneo-kontinentalizatua* Aldaera klimatiko honetan, batez ere, Arabako Lautadaren, Mendebaldeko Haranen eta Errioxaren Hegoaldean eta Mendebaldean kokatutako eremuak sartzen dira.

Itsasoaren eraginetik isolatuak, eta latitude-egoerak baldintzatuak, bertan uda eta negua luzeak izaten diren bitartean udaberria eta udazkena laburrak. Prezipitazioak askoz ere urriagoak dira, 500 mm azpikoak, urtero hilabete lehorrak izaten direlarik, gehienetan uztaila eta iraila bitartean. Bertako haizeen artean, herri-mailan Zierto izenez ezagutzen dena aipatuko dugu. Zierto, Ipar eta, batez ere, Ipar-mendebaldeko haizeari deitzen zaio. Urte osoan ematen den haize hotz eta lehor hau neguko hilabeteetan oso indartsua izaten da.

- *Trantsizioko aldaera* Euskal Herriko pirinio-aurreko arroek, aldaera atlantikoko eta mediterraneo-kontinentalizatuko ezaugarriak dituzte. Arro hauetan, zenbait baldintzen ondorioz, forma puruak ez ematea eragiten dute; halere badituzte zenbait ezaugarri beste eskualdeetatik bereizten dituztenak, eta nolabait, trantsizio hitza erabiltzea justifikatzen dutenak. Orain arteko aldaera klimatikoetan nahiko muga zehatzak ezartzen badira ere, kasu honetan atlantikoko eta erriberako eraginak nahasten dira. Argien ikusten den muga,

Kantauriko eta Mediterraneoko urak banatzen dituen lerroa da, Anbotoko, Gorbeia, Urkillako eta Elgeako mendilerroak.

Mendilerro hauek, batez besteko altuera handiegia ez izan arren, eragin ozeanikoari mugak jartzen dizkiote, eta era berean, neurri batean, eskualdea kontinentalizatzen laguntzen dute. Bestalde, Hegoaldetik Trebiñoko sinklinalak, eta Entziako, Iturrietako eta Gasteizko Mendietako mendilerroek Arabako zirkulua ixteko joera dute. Mediterraneoko aldaeran baino sarriagoak diren prezipitazioak ez dira iparraldekoen kopurura heltzen, 500 eta 1.000 mm-etan gertatzen baitira. Tenperaturak baxuak izaten dira, batez bestekoa 7° C da, eta minimoen barruan maximoa urtarrilean izaten da. Haizeei dagokienez, Iparraldekoa nagusitzen da. Oro har, esan daiteke uztaila hilabete lehorra dela eta abuztua sub-lehorra.

Aldaera klimatiko honen beste ezaugarrietako bat oszilazio termiko indartsua da, egunegiz egiten dituen bero handien ondoren oso gau freskoetara igarotzen dira.

### 6.1.3. *Baso-sistemak eta larre- eta artzaintza-sistemak*

Baso-sistemak eta larre- eta artzaintza-sistemak deskribatzeko bost talde nagusitan banatu dira: basoak, zuhaixken eraketak, sasiak, belarkarra-eraketak eta komunitate antropogenoak.

Landaretza-unitate hauek «basokoak» bakarrik ez izan arren, guztiak paisaia eratzerakoan garrantzi handia daukaten guztiak aztertzen saiatu gara. Gainera, erraz antzematen dira euren egiturarengatik, fisionomiarengatik eta osaketa floristikoarengatik.

Baso naturalak:

- HARIZTI MESOTROFOAK (Polysticho-Corylenion).
- HARIZTI OLIGOTROFOAK (Hyperico pulchri-Quercetum roboris).
- QUERCUS PATRAEA-KO HARIZTIAK (Pulmonario longifoliae-Quercetumpetraeae).

- AMEZTIAK (Melampyro- Quercetum pyrenaicae).
- PAGADIAK (Fagion sylvaticae).
- ERKAMEZTIAK (Quercion pubescenti-petraeae).
- ARTADI KANTAUARIARRAK (Lauro-Quercetum ilicis).
- ARTADI MEDITERRANEARRAK EDO ABARIZTIAK (Quercenion rotundifoliae).
- HALTZADIAK (Hyperico androsaemi-Alnetum).
- ZUMARDIAK ETA MAKALDIAK (Populion albae).
- PINUDIAK PINUS SYLVESTRIS-EKOAK.

Zuhaixken eraketak:

- SAHASTIAK (Salicetalia purpureae).
- LAHARDIAK ETA ELORDIAK (Pruno-Rubion ulmifolii).
- ABARIZTIAK (Rhamno-Quercion cocciferae).

Sasiak:

- TXILARDI-OTADIAK (Daboecio-Ulicetum gallii).
- SASI BASOFILOAK (Genistion occidentalis).
- EZKAITIAK (Teucro-Thymetum mastigophori).
- ERROMERO-SAILA (Salvio-Ononidetum fruticosae).

Belarkara-eraketak:

- SEGA-BELARDIAK (Lino-Cynosuretum).
- MENDIKO BELARDIAK (Jasiono Laevis-Danthonietum decumbentis).
- LARREDI MESOXEROFILOAK (Bromion erecti).
- BRACHYPODIUM RETUSUM-EKO LARREAK (Ruto-Brachypodietum retusi).

Komunitate antropogenoak:

- KOMUNITATE NITROFILOAK.
- BASO-LANDAKETAK.

(I. eranskinean sistema hauek deskribatzen eta hedatzen dira).

#### 6.1.4. *Jabetzaren banaketa*

Basoen azalera, bere jabetza-tipoen konplexutasunagatik, aprobetxatzeko moduengatik eta funtzionamenduko eta kudeaketako erregimen administratiboengatik bereizi da. Hain hedadura txikiko eta hainbeste jende bizi den EAEn, lursail baten jabego publikoa nahiz pribatua, betidanik erabakigarria izan da jasan ahal izan dituen erabileretan, bai eta gaur egun duen landaretza-motan ere. Gaur egun, lursailen jabetzak erabakitzen du bertako basoen kudeaketa-mota. Lurralde Historikoetako Ondare-mendiak edo herrietako edo udaletako Erabilera Publikoko mendiak, eta Administrazioarekin partzuergoa osa zezaketen mendiak hiru Aldundietako Nekazaritza eta Ingurumen Sailek kudeatzen dituzte.

Beste lursailak (jabego pribatuak eta tokiko erakundeenak) zuzenean jabeek kudeatzen dituzte, eta bertan, Baso Administrazioak zeharkako lana garatzen du: mozteko baimenak, diru-laguntzak, eta abar.

Nekazaritza eta Ingurumen Sailek eskainitako dokumentazioaren arabera, mendi publikoen eta partikularren banaketa ondorengo taulan agertzen da. Mendi publikoetan, Ondarezko Mendiei (Foru Aldundien, Eusko Jaurlaritzaren edo Estatu zentralaren jabetzakoak) eta udal erakundeen Erabilera Publikoko Mendiei (udalen, herrien, batzorde administratiboen, eta abarren jabetzakoak) dagozkien azalera banatu dira. Lursail partikularretan oso zaila da hauek baso-izaera ote duten erabakitzea; beraz, egokiagoa da lursail partikularrak espresioa erabiltzea mendi pribatuak eta basokoak bakarrik ez diren lursail partikularrak (laborantza, belardiak, eta abar.) biltzeko.

#### 4. taula.

### Lurralde historikoen azaleraren banaketa jabetza-motaren arabera

Lurraldea	Estatuaren eta Foru Aldundien jabetzako mendiak (ha)	Erabilera publikoko udal mendiak (ha)	Lursail partikularrak (ha)
Araba	4.366	143.113	156.701
Bizkaia	6.503	38.628	176.360
Gipuzkoa	8.034	26.374	163.421
EAE	18.903	208.115	496.482

#### 6.1.5. *Espazio natural babestuen sarea*

Euskal Herriaren Naturaren Babeserako ekainaren 30eko 16/1994 Legeak, Espazio Natural Babestuei buruzko III. Izenburuan eta bere 12. artikuluan, Euskal Autonomia Erkidegoko Espazio Natural Babestuetako Sarearen Erregistroa sortu du. Lege horrek 13. artikuluan espazio natural babestuak hiru kategoriatan sailkatzen ditu:

- a) Parke naturala.
- b) Biotopo babestua.
- c) Zuhaitz berezia.

Parke Naturalak ondo zaindutako espazio zabalak dira. Parke hauen baliabideak lurraldearen antolaketa zehatzaren bidez babestu nahi dira, bai eta haien balioa handitu ere. Biotopoak eremu natural txikiagoei dagozkie, eta eremu hauen berezitasunak edo ahultasunak beharrezkoak diren babesteko mekanismoak hartzea justifikatzen du. Azkenik, Zuhaitz Bereziak, tamainagatik, adinagatik, historiagatik, edertasunagatik edo egoeragatik legez babestutakoak dira.

Horren ostean, urriaren 10eko 2/2013 Legeak 16/1994 Legea aldatu du eta lege aldaketa horrek, besteak beste, mekanismo zehatz bat dakar Red Natura 2000-erikiko Europako Erkidegoaren arauen babesean sortutako babes-figura berriei heltzeko.



Gaur egun, espazio natural babestuen zerrenda hau da: Europar Batasuneko estatu kideek Red Natura 2000-n sartzeko izendatutako espazioetarako sailkapen hau erabiltzen da:

- BIT: Batasunaren intereseko tokia.
- HBBE: Hegaztientzako babes bereziko eremua.
- KBE: Kontserbazio Bereziko Eremua.

Izena	Izendapen-data	Dekretua	Argitaratua	Azal. (ha)
URDAIBAiko Biosfera Erreserba	06-07-1989	5/1989 LEGEA	EHAA 145/89	22.042
URKIOLAKO parke naturala	29-12-1989	275/1989	EHAA 3/90	5.955
VALDEREJOko parke naturala	14-01-1992	4/1992	EHAA 28/92	3.419
GORBEIAko parke naturala	21-06-1994	228/1994	EHAA 228/94	20.016
ARALARko parke naturala	26-04-1994	169/1994	EHAA 123/94	10.971
AIAKO HARRIA parke naturala	11-04-1995	241/1995	EHAA 105/95	6.145
AIZKORRI-ARATZ parke naturala	04-04-2006	76/2006	EHAA 76/06	15.919
ARMAÑONGO parke naturala	19-09-2006	176/2006	EHAA 228/2006	2.972
IZKIKo parke naturala	31-03-21998	65/1998	EHAA 80/1998	9.056
PAGOETAko parke naturala	29-09-1998	245/1998	EHAA 205/98	1.336

<b>Izena</b>	<b>Izendapen-data</b>	<b>Dekretua</b>	<b>Argitaratua</b>	<b>Azal. (ha)</b>
ITXINako biotopo babestua	11-07-1995	368/1995	EHAA 165/95	110
LAS LAGUNAS DE CARRALOGROÑOko, CARRAVALSECAko eta PRAO DE LA PAULgo biotopo babestua, Guardian.	19-09-1995	417/1995	EHAA 201/95	160
LEIZARAN IBAIko biotopo babestua	29-09-1995	416/1995	EHAA 201/95	5.945
INURRITZako biotopo babestua	25-02-1997	40/1997	EHAA 48/97	52
GAZTELUGATXEko biotopo babestua	15-09-1998	229/1998	EHAA 188/1998	158
DEBA-ZUMAIA ITSASERTZEKO biotopo babestua	10-02-2009	34/2009	EHAA 35/2009	4.300

<b>Espezia</b>	<b>L. Hist.</b>	<b>Udalerrria</b>	<b>Ezaugarriak</b>
Haritz kanduduna ( <i>Quercus robur</i> )	Araba	Zuia	Tamaina eta edertasuna
Lizarra ( <i>Fraxinus excelsior</i> )	Araba	Harana	Neurria.
Pinazi-pinua ( <i>Pinus pinea</i> )	Araba	Lantaron	Populazio natural bakarra Euskadin.
Sekuoia ( <i>Sequoiadendron giganteum</i> )	Araba	Vitoria-Gasteiz	Tamaina eta edertasuna

.../...

.../...

<b>Espezieia</b>	<b>L. Hist.</b>	<b>Udalerria</b>	<b>Ezaugarriak</b>
Artea ( <i>Quercus ilex ilex</i> )	Araba	Artziniega	Taimana eta historia.
Artea ( <i>Quercus ilex ilex</i> )	Bizkaia	Garai	Simetria, edertasuna, hostotza-dentsitatea eta morfologia.
Artea ( <i>Quercus ilex ilex</i> )	Bizkaia	Muxika	Taimana, edertasuna, hostotza-dentsitatea eta morfologia.
Haritz kandudunaren eta ametzaren nahasketa ( <i>Quercus x andegavensis</i> )	Bizkaia	Artzetales	Taimana eta itxura.
Hagina ( <i>Taxus baccata</i> )	Bizkaia	Zeanuri	Taimana eta edertasuna.
Hagina ( <i>Taxus baccata</i> )	Bizkaia	Zeanuri	Taimana eta edertasuna.
Artea ( <i>Quercus ilex ilex</i> )	Gipuzkoa	Aizarnazabal	Neurri handiak eta forma.
Artelatza ( <i>Quercus suber</i> )	Gipuzkoa	Getaria	1,5 m-ko diametroa, Gipuzkoako handiena.
Douglas izeia ( <i>Pseudotsuga menziesii</i> )	Gipuzkoa	Albiztur	Bela 55 m-ko altuera eta 18 m <sup>3</sup> errealera.
Magnolia ( <i>Magnolia grandiflora</i> )	Gipuzkoa	Bergara	Taimana eta edertasuna.
Artea ( <i>Quercus ilex ilex</i> )	Araba	Gaubea	Historia.
Haritz kanduduna ( <i>Quercus robur</i> )	Araba	Zigoitia	Taimana eta edertasuna.
Hagina ( <i>Taxus baccata</i> )	Araba	Urkabustaiz	Edertasuna.

.../...

.../...

<b>Espeziea</b>	<b>L. Hist.</b>	<b>Udalerria</b>	<b>Ezaugarriak</b>
Hagina ( <i>Taxus baccata</i> )	Araba	Kanpezu	Neurri handiak eta forma.
Ezkiea ( <i>Tilia platyphyllos</i> )	Araba	Kanpezu	Neurri handiak eta forma.
Artea ( <i>Quercus ilex ilex</i> )	Gipuzkoa	Donostia	Itxura ederra eta ingurune urbanizatua
Haritz kanduduna ( <i>Quercus robur</i> )	Gipuzkoa	Donostia	Tamaina
Ginkgo ( <i>Ginkgo biloba</i> )	Gipuzkoa	Hernani	Tamaina eta edertasuna.
Pagoa ( <i>Fagus sylvatica</i> )	Gipuzkoa	Altzo	Tamaina eta edertasuna.
Hagina ( <i>Taxus baccata</i> )	Gipuzkoa	Aia	Tamaina eta itxura.
Sekuoia ( <i>Sequoiadendron giganteum</i> )	Gipuzkoa	Arrasate	Tamaina eta edertasuna.

<b>Sailkapena</b>	<b>Izena</b>	<b>Kodea</b>	<b>Azal. (ha)</b>	<b>Lurralde historikoa</b>
BIT	Aizkorri-Aratz	ES2120002	14.947	Araba eta Gipuzkoa
BIT	Aralar	ES2120011	10.962	Gipuzkoa
BIT	Arkamu-Gibillo-Arrastaria	ES2110004	11.538	Araba eta Bizkaia
BIT	Armañón	ES2130001	2.966	Bizkaia
BIT	Zadorra sistemako urtegiak	ES2110011	2.559	Araba eta Bizkaia
BIT	Entzia	ES2110022	9.931	Araba

.../...

.../...

Sailkapena	Izena	Kodea	Azal. (ha)	Lurralde historikoa
BIT	Gorbeia	ES2110009	20.211	Araba eta Bizkaia
BIT	Izki	ES2110019	9.005	Araba
BIT	Arreo-Caicedo Yusoko lakua	ES2110007	136	Araba
BIT	Guardiako urmaelak	ES2110021	45	Araba
BIT	Gasteizko mendiak	ES2110015	1.852	Araba
BIT	Aldaiako mendiak	ES2110016	1.121	Araba
BIT	Ordunte	ES2130002	3.869	Bizkaia
BIT	Baia ibaia	ES2110006	424	Araba
BIT	Ebro ibaia	ES2110008	543	Araba
BIT	Ihuda ibaia (Ayuda)	ES2110012	66	Araba
BIT	Omecillo-Tumecillo ibaia	ES2110005	128	Araba
BIT	Zadorra ibaia	ES2110010	327	Araba
BIT	Arabako lautadako irlako hariztiak	ES2110013	257	Araba
BIT	Urkabustaizko irlako hariztiak	ES2110003	265	Araba
BIT	Salburua	ES2110014	217	Araba
BIT	Kantabria mendizerra	ES2110018	11.285	Araba
BIT	Sobron	ES2110002	1.760	Araba
BIT	Urkiola	ES2130009	5.958	Araba eta Bizkaia

.../...

.../...

Sailkapena	Izena	Kodea	Azal. (ha)	Lurralde historikoa
BIT	Valderejo	ES2110001	3.419	Araba
HBBE	Izki	ES2110019	9.005	Araba
HBBE	Urdaibaiko itsasadarra	ES0000144	3.242	Bizkaia
HBBE	Garobel mendilerroa	ES0000244	3.837	Araba eta Bizkaia
HBBE	Araba hegoaldeko mendilerroak	ES0000246	16.402	Araba
HBBE	Txingudi	ES0000243	136	Gipuzkoa
HBBE	Valderejo-Arcena mendilerroa	ES0000245	6.674	Araba
KBE	Aiako Harria	ES2120016	6.779	Gipuzkoa
KBE	Oria Garaia	ES2120005	151	Gipuzkoa
KBE	Arno	ES2120001	1.012	Gipuzkoa
KBE	Astondoko dunak	ES2130004	5	Bizkaia
KBE	Urdaibaiko artadi kantauriarrak	ES2130008	1.583	Bizkaia
KBE	Garate-Santa Bárbara	ES2120007	142	Gipuzkoa
KBE	H	ES2120008	2.158	Gipuzkoa
KBE	Izarraitz	ES2120003	1.537	Gipuzkoa
KBE	Iñurritza	ES2120009	81	Gipuzkoa
KBE	Jaizkibel	ES2120017	2.434	Gipuzkoa
KBE	Pagoeta	ES2120006	1.336	Gipuzkoa

.../...

.../...

Sailkapena	Izena	Kodea	Azal. (ha)	Lurralde historikoa
KBE	Urdaibaiko ibai sarea	ES2130006	1.328	Bizkaia
KBE	Barbadungo itsasadarra	ES2130003	49	Bizkaia
KBE	Oriako itsasadarra	ES2120010	184	Gipuzkoa
KBE	Urolako itsasadarra	ES2120004	103	Gipuzkoa
KBE	Arakil ibaia	ES2110023	30	Araba
KBE	Araxes ibaia	ES2120012	64	Gipuzkoa
KBE	Arbiai ibaia	ES2130011	136	Bizkaia
KBE	Barrundia ibaia	ES2110017	96	Araba eta Bizkaia
KBE	Ega-Berron ibaia	ES2110020	226	Araba
KBE	Lea ibaia	ES2130010	109	Bizkaia
KBE	Leitzaran ibaia	ES2120013	74	Gipuzkoa
KBE	Urumea ibaia	ES2120015	74	Gipuzkoa
KBE	Gaztelugatxeko San Juan	ES2130005	158	Bizkaia
KBE	Txingudi-Bidasoa	ES2120018	122	Gipuzkoa
KBE	Ulia	ES2120014	44	Gipuzkoa
KBE	Urdaibaiko itsasertzak eta padurak	ES2130007	1.010	Bizkaia

Aurreko informazioa osatu nahi izanez gero, hona jo dezakezu: GeoEuskadi, Euskadiko Datu Espazialen Azpiegitura (DEA), lotura honetan:

<http://www.geo.euskadi.eus/s69-15375/eu>

Bertan BISO Rera sartu ahal zara hauek ikusteko: lurraldea, haren ortoargazkiak eta kartografia tematikoa.

Eta lotura horretan dauden Datu eta Zerbitzuen katalogoan:

- SIGPAC bisorea
- Euskadiko baso-mapa.
- EAEko uholde-arriskuaren kartografia.
- RAMSAR hitzarmenaren zerrendan jasotako hezeguneak.
- Natura Gune Babestuak.
- Natura 2000 sarea.
- Babes bereziko eremuak. Ingurumen eta natura intereseko tarteak.
- Etab.



## **7. BASO-SUTEEN ONDORIOZ LARRIALDIKO BABES ZIBILAREN PLANGINTZARAKO OINARRIZKO ELEMENTUAK**

### **7.1. Komunitatearen arriskuaren, urrakortasunaren eta zonifikazioaren analisia**

Plan honetan, arriskua denbora-tarte zehatzean ingurune batean baso-sutea gertatzeko probabilitatea da. Urrakortasuna, berriz, biztanleek, ondareek eta ingurumenak, baso-sutearen ondorioz, jasan ditzaketen galera- edo kalte-gradua da.

#### *7.1.1. Arriskua*

Arrisku-analisia egiteko, ondorengo baldintzak hartuko dira kontuan:

- a) EAEko Baso Inbentarioa.
- b) Erregaitasun-mapa.

Analisi hau egiterakoan, balorazio-faktore gisa, EAEko Baso Inbentariari buruzko azken mapa (2011-2012) erabiltzeko asmoz, eta nazioartean erabilitako metodologiari jarraituz, EAEko baso-erregai moten sailkapena egin da.

Sua zabaltzearen arabera egindako sailkapen honek, oinarrizko lau erregai-talde zehazten ditu: belarrak, sasiak, zuhaitz azpiko orbela eta basoak moztearen ondorioz bertan geratutako hondakinak.

Lau talde hauek, 13 erregai-motatan banatzen dira.

## Basoko erregai-motak

Erregaien oinarrizko taldeak	Ezaugarriak	Motak
BELARRAK	Txikiak, trinkotasun fina eta zama txikia.	1
	Sasien eta zuhaitzien 2/3ekin batera.	2
	Handiagoak, metro 1 ingurukoak.	3
SASIAK	2 m-tik gorako helduak eta landatu berri gazteak.	4
	Belarrekin nahastuak, txikienak eta etengabeak dira.	5
	Aurrekoen artean erdi-mailako neurria, belarren ezjarraitasunekin.	6
	Koniferoen azpian sukoiak, gehienetan 0,6 eta 2 m.artekoak.	7
ORBELA	Nahiko trinkotua.	8
ETAZUHAIZTIEN AZPIKO AZIKULAK	Trinkotu gabea, azikula luzeko eta hosto ugariko koniferoetatik dator.	9
	Erregaien pilaketa handiak, baso gaixoetatik eta botatako zuhaitzetatik sortuak.	10
BASOEN HONDAKINAK	Ebaketa partzialen ondorioz sortutako hondakinak 25 t/ha. arte.	11
	Ebaketa handietatik edo arrasean egindako mozketetatik sortuak, 80 t/ha. arte.	12
	Baso helduen mozketak, 450 t/ha. arte.	13

- c) Ezaugarri topografikoak.
- d) Aldagai meteorologikoen estatistikak.
- e) Maiztasuneko eta kausalitateko estatistikak.

## *Arrisku-indizea*

Baso-suteen ondorioz sor daitekeen arriskua, Tokiko Arrisku-indizearen balioespenaren arabera kalkulatu da. Tokiko Arrisku-indize honek kontuan hartzen ditu eremu bakoitzeko orografia, klimatologia, bertako basoen azalera eta dentsitatea, zuhaitzez nahiz sasiz beteak egon, eta batez ere azken urteetan bertan erregistratutako sute-kopurua.

## *Arrisku Indizea Baloratzeko erabilitako metodologia*

Baso-suteen sorreran eragin handiena duten arrazoiak ondorengo hauek dira: mendian aurkitzen den baso-erregaiaren ezaugarriak, sutea eragiten duten ohiko arrazoiaren bat gertatzeko probabilitatea eta une bakoitzeko baldintza meteorologikoak.

Basoko erregaiak arriskubide handiagoa edo txikiagoa izatea ezaugarri hauek eragingo dute: bertan nagusitzen den espeziea, bere egoera eta pilaketa, masa gaztea edo zaharra den, inausia ote dagoen, entresaka egin ote den, duela gutxi sasiak kendu ote diren, eta jatorri naturaleko egoera batean eman daitezkeen erlazio guztiak.

Baso-sutea gertatzeko arriskubidearen definizioa da eremu batean sute bat sortzeko aukera. Suteen maiztasuna, kausen arriskubidea eta erregaien arriskubidea adierazten duten hiru indizeren bidez balioztatzen da.

## *Maiztasun-indizea*

Indize honen kalkulua, eremu zehatz batean sute-kopuruaren batez bestekoaren bidez egingo dugu.

$$F_i = \frac{1}{a} \sum_{i=1}^a n_i$$

$F_i$ : maiztasun-indizea.

$n_i$ : urteko sute-kopurua.

a: urte kopurua.

Indize hau ondorengo eskalaren arabera baloratuko da:

$F_i$	Balorazioa
< 1	Oso txikia
1-2	Txikia
3-4	Txiki samarra
5-6	Handia
7-10	Larria
> 10	Oso larria

Eremu bati dagokion balioak erakusten du urte bakoitzerako aurreikusten den sute-kopurua, %70 asmatzeko probabilitatearekin.

### *Suteen kausalitate-indizea*

Kopuru honek eremu horretako baso-suteen jatorri sarrienaren tipologia adierazten du.

Kopuru honen kalkulua ondorengo espresioaren bidez egiten da:

$$C_i = \frac{1}{a} \sum_1^a \frac{\sum c \cdot n_{ic}}{n_i}$$

$C_i$ : kausalitate-indizea.

c: kausa bakoitzaren arriskubidearen koefizientea.

$n_{ic}$ : urtero, kausa bakoitzagatik izandako sute-kopurua.

$n_i$ : urteko sute-kopurua, guztira.

a: urte kopurua.

Arriskubidearen koefizienteak kausa bakoitzak sutea sortzeko daukan eraginkortasuna hartzen du kontuan, mendia kausa guztietarako baldintza berean dagoela pentsatuz.

c-ren balioak ondorengo hauek dira:

<b>Kausa mota</b>	<b>c</b>
Nahita sortutakoa	10
Arduragabekeria	5
Ezezaguna	5
Istripua	1
Tximista	1

Indizea ondorengo eskala honen arabera neurtuko da:

<b>C<sup>i</sup></b>	<b>Balorazioa</b>
7-10	Larria
5-6	Handia
3-4	Txiki samarra
0-2	Txikia

Arriskubide larriak esan nahi du sute gehienak nahita piztutakoak direla. Handiak esan nahi du arduragabekeriak sarritan gertatzen direla eta horrekin batera intentsitate oso handikoak ez diren jarduera su-eragi-leak. Txiki samarrak eta txikiak esan nahi dute gertatzen oso zailak diren istripuen edo arduragabekerien ondorioz sortzen direla.

### *Basoko erregaiaren ondorioz gertatutako arriskubide-indizea*

Indize honek irudikatu behar du landaretzak arriskuaren kalkuluan duen garrantzi handia. Indizea, aztergai den eremuan, erregai-mota bakoitzak estalitako azaleraren eta ignizio-, errekontza- eta zabaltze-probabilitate handiagoaren edo txikiagoaren arabera kalkulatu da. Erregai-motak, U.S. FOREST SERVICE erakundearen tipologiaren arabera sailkatu dira, eta erregai-mota bakoitzaren arriskubidea ondoren aipatuko dugun moduan definitzen da, puntu honetan lehenago adierazi den eta II. eranskinean deskribatzen den bezala:

<b>Erregai mota</b>	<b>Arriskubidea (v)</b>
Larreen multzoa (1,2 eta 3)	10
Sasien multzoa (4,5,6 eta 7)	10
Zuhaiztiaren multzoa (8, 9 eta 10)	5
Hondakinen multzoa (11, 12 eta 13)	1

Basoko erregaien ondoriozko arriskubide-indizea formula honen bidez kalkulatzen da:

$$V_i = \frac{1}{S} \times \sum_1^v v \cdot S_m$$

$V_i$ : Basoko erregaiaren ondorioz gertatutako arriskubide-indizea.

S: azalera osoa.

v: erregai mota bakoitzaren arabeko arriskubidea.

$S_m$ : erregai-mota bakoitzak betetzen duen azalera.

Indizea eskala honen arabera neurtuko da:

<b>Vi</b>	<b>Balorazioa</b>
1-2	Txikia
3-4	Txiki samarra
5-6	Handia
7-10	Oso larria

### *Tokiko arrisku-indizea*

Suteen maiztasuna, kausen tipologia eta basoko erregaien tipologia eremu mugatu batean biltzen dituen zenbakia da.

Eta honela kalkulatzen da:

$$RL = F \cdot C \cdot V$$

RL: tokiko arrisku-indizea.

F: maiztasun-indizea.

C: kausalitate-indizea.

V: basoko erregaiaren ondorioz gertatutako arriskubide-indizea.

Indizea eskala honen arabera neurtuko da:

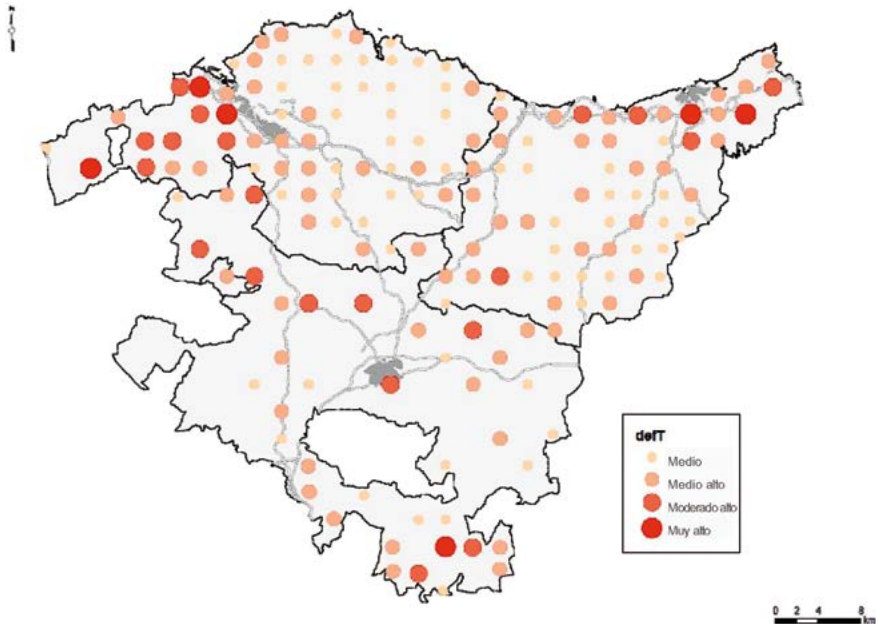
<b>Tokiko arrisku-indizea</b>	<b>Arrisku-maila</b>
> 300	Larria
100-300	Handia
25-100	Txiki samarra
< 25	Txikia

Tokiko arrisku-indizea, bere hiru osagaiekiko proportzionala da. Beraz, hiru osagai horietako bat oso txikia bada, tokiko arriskua ere txikia da, besteak handiak izan arren.

100etik gorako indizeek, oso egoera arriskutsua erakusten dute; izan ere, bai biztanleriaren jokabide-ereduak, bai eta basoko erregai-motek ere suteak sortzen laguntzen baitute.

25etik 100era bitarteko indizeek, zenbait faktorek balio txiki samarra dutela adierazten dute. Balio txiki samar horiek eskualdearen arriskua txikitzen dute. 25etik beherako indizeek arrisku txikiko egoerak erakusten dituzte.

Aurretik aipatutako parametro bakoitza aztertuta, tokiko arrisku indizeak zehaztu dira.



Tokiko arrisku-indizea.

### 7.1.2. Urrakortasuna

Urrakortasuna aztertzeko, babestu beharreko balio gisa hauek hartzen dira:



- Giza bizitzak
- Pertsonak bizi diren eremuak eta instalazioak
- Balio ekonomikoak
- Balio ekologikoak
- Balio historiko-kulturalak
- Lurzoruaren higaduraren aurkako babes-balioak.

### 7.1.3. *Arriskuaren arabera lurralde-zonifikazioa*

Urrakortasun- eta arrisku-mapak zehazteko parametro hauek erabiliko dira: tokiko arriskua, babestu beharreko balio orokorrak eta aurreikus daitezkeen ondorioen kuantifikazioa, bereziki pertsonen bizitza eta segurtasuna, geografikoki mugatutako eremuen barruan. Era beran, mapa horiek erabiliko dira larrialdietan eskura izan beharko diren baliabide eta bitartekoak zehazteko, baita baliabide eta bitarteko horien lurralde-banaketa zehazteko ere.

Zonifikazio horretan agertu behar dira gutxienez sutea izateko Arrisku Handiko Zonalde (AHZ) izendatutakoak, apirilaren 28ko 10/2006 legeak aldatutako 43/2003 Legearen (azaroaren 21ekoa) 48. artikulua arabera edo kasuan kasuko foru administrazioak artikulua horri buruz egindako garapenaren arabera.

Beraz, erkidegoaren zonifikazioa egiteko, lehenik eta behin, hiru lurralde historikoetako bakoitzerako definitutako AHZk hartzen dira kontuan. Era berean, lurralde historiko bakoitzerako, arrisku- eta urrakortasun-analisiak kontuan hartuta, Arrisku Mapa eta Urrakortasuna zehaztuko dira.

## 7.2. **Arriskubide-garaiak**

Plan honetan, EAerako, baso-suteak izateko hiru arriskubide-garai bereizten dira, modu orokorrean sailkatuta eta eskualde klimatiko

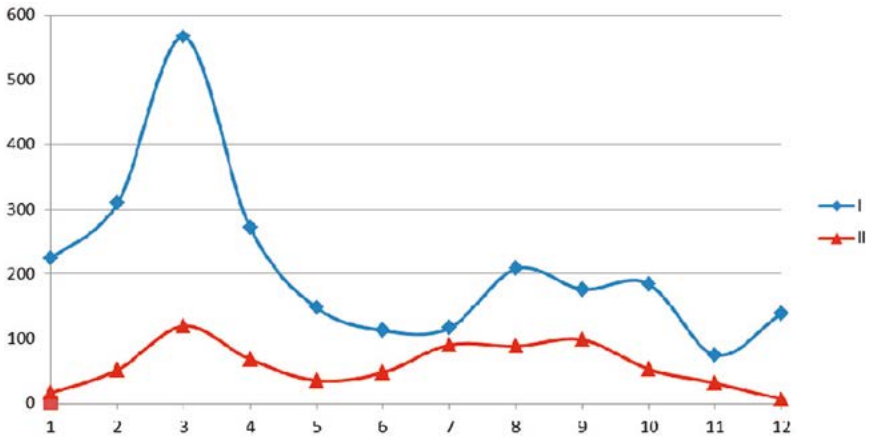
bakoitzaren ezaugarriak baztertuta. Hiru arriskubide-garaiak horrela sailkatuko ditugu:

- **Arriskubide handiko garaia.** Isurialde geografikoa zein den, desberdintasun handiak izaten dira. Zonalde mediterraneoan uda garaia izaten da, beti ere klimatologiaren arabera, horrek landarediaren egoerarekin lotura zuzena daukalako. Kantaurialdeko zonaldean udazkena heltzearekin batera hasi ohi da eta apirilaren erdialdera arte irauten du. Hil horretan lehenengo iratze-kimuak sortzen dira. Garai honetan, arriskubide-egunak Kantauriko Itsasertzean ohikoa den eta Azoreetako antizikloiaren ondorioz sortzen den Hego haizea agertzearekin batera etortzen dira.
- **Erdi mailako arriskubide-garaia.** Kantaurialdeko isurialdean udako hilabeteetan izaten da, arriskubide handiko garaia baino aste batzuk lehenago. Garai honetan sutea sor daitekeen arren, zabalteko lanak izaten ditu, bertako landaretza ihartu gabe dagoelako eta ia hego haizerik ez dagoelako. Zonalde mediterraneoan arriskubide erdiko garaia udaberrian izaten da.
- **Arriskubide txikiko garaia.** Garai hori urteko zikloko landaretza finkatuta dagoenean hasten da, sua sortzen eta hedatzen eragozteko eta moteltzeko adina kimu eta hezetasun portzentaje handia daudelako.

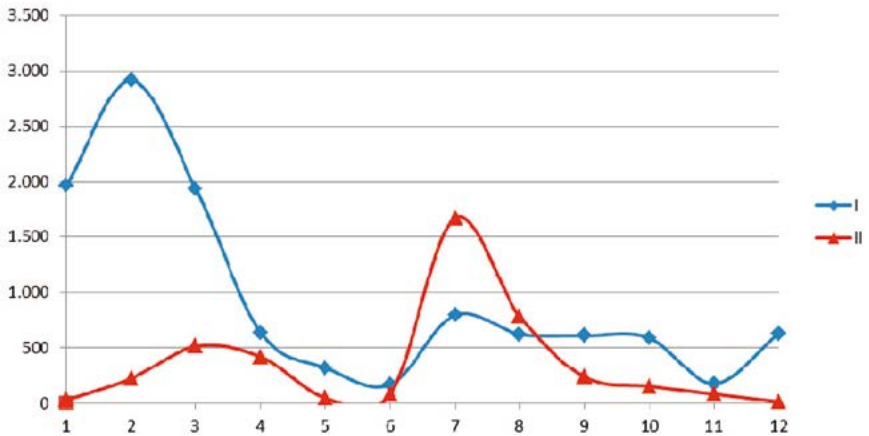
Autonomia Erkidegorako ezarritako lurralde-zonifikazioaren arabera, arriskubide-garaiak hauek dira:

Arriskubide-garaiak			
Zonaldea	Handia	Ertaina	Txikia
I zonald.	09/15etik 04/15era	07/15etik 09/14ra	04/16tik 07/14ra
II zonald.	07/1etik 10/31ra	03/1etik 06/30era	11/1etik 02/28ra

1994-2013 aldian gertatutako sute guztien kopurua, hilabete bakoitzean:



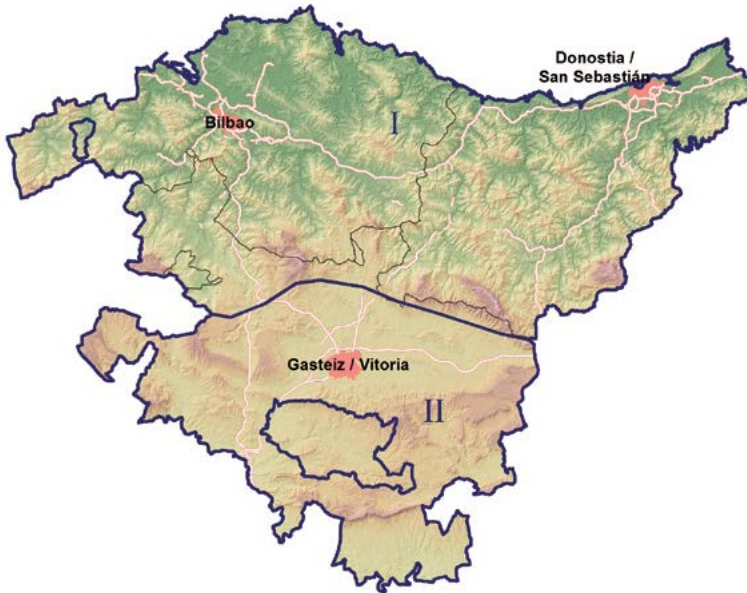
1994-2013 aldian erre zen azalera (ha), hilabete bakoitzean:



Taulan jasotako zonifikazioa ondorengo mapan agertzen da, horrela:

- I zonaldea: Iparraldetik, kostaldeko lerrotik isurialdeen banalerroraino, gutxi gorabehera Arabako Lautadaren Iparraldeko mugara arte.
- II zonaldea: Kantaurialdearen eraginpeko eskualdeak: lautada, haranak, mendialdea eta Arabako Errioxa, Autonomia Erkidegoko lurralde-mugetara arte

Dena den, Euskal Autonomia Erkidegoan baso-suteen garapenean baldintza meteorologikoen duten garrantzia kontuan hartuta, aurreko koordenazioan aipatutako aurreko taulan jasotzen diren datuen gainean baldintza bereziak kontuan hartu ahal izango dira.



### 7.3. Informazio-sistemak

#### 7.3.1. Baso-suteen datu-basea

Datu-basea, Eusko Jaurlaritzaren estatistika-organoaren baso-informazioko sisteman egongo da. Erakunde hori, datu-baseak administratzeaz

eta mantentzeaz, eta erregistro berriak sartzeaz arduratzen da. Datu-base horretako informazioa, EAEko Baso Suteetako Larrialdi Planean parte hartzen duten beste erakunde guztiek erabili ahal izango dute.

### *Helburuak*

Hauek izango dira:

- Autonomia Erkidegoko lurraldean gertatutako suteak erregistratuta edukitzea.
- Estatistika prestatzeko oinarrizko tresna izatea.
- Baso-suteen aurkako defentsak eragiten dituen zenbait alderdiren plangintza-tresna gisa balio izatea.

### *Horretan datu hauek agertzen dira*

Ezbehar bakoitzari buruzko informazio erabilgarria, III. Eranskinean agertzen den Baso Suteen Partearen eredu ofizialean azalduko da izango da. Informazio honekin batera, Parteari lotutako informazio osagarria jar daiteke.

### *Datu-basea osatzen parte hartzen duten erakundeak*

Suteen Partearen Foru Aldundietako Zerbitzu eskudunek osatuko dute, eta ondoren Eusko Jaurlaritzaren estatistika-organora bidaliko dituzte.

### *7.3.2. Informazio meteorologikoa eta baso-suteak izateko arriskubidearen iragarpena*

### *Helburuak*

Helburu nagusia baso-suteak sortzen eta hedatzen laguntzen dituzten egoera meteorologikoak aurrez ezagutzea da, sute horien eragina

txikitzen lagunduko duten zainketa-, informazio- eta bitartekoen mobilizazio-neurriak hartzeko.

### *Horretan datu hauek agertzen dira*

Gaur egungo arrisku-indizeak kalkulatzeko behar direnak izango dira, sua sortzen eta hedatzen eragin handia duten aldagai meteorologikoak ere kontuan hartuta.

### *Datu-basea osatzen parte hartzen duten erakundeak*

Euskalmet- Euskal Meteorologia Agentzia arrisku-indizea zehazteko zein suteak itzaltzeko garrantzitsuak diren aldagai meteorologiko guztiak eskuragarri jartzeaz arduratzen den erakundea da. Informazio hori egunero, urteko egun guztietan eta orduz ordu, gutxienez egun berekoa eta hurrengo egunekoa, eman behar du.

Halaber, egunero, Foru Aldundiek erregaitasunari buruz ematen dioten informazioa kontuan hartuta, egun bererako (D) eta hurrengo egunerako (D+1) arrisku- eta arriskubide-indize batzuen ordukako mapak zehaztuko ditu.

### *7.3.3. Arrisku-mapak*

Sute arriskuen artean bi mota daude: arrisku estatistikoa eta arrisku meteorologikoa:

#### *Helburuak*

- **Arrisku estatistikoko mapak:** planifikazio-tresna gisa balioko dute, Erakunde Publikoek egindako prebentzio-inbertsioak eta suteen aurkako azpiegituren eta baliabideen inbertsioak hobetzeko.
- **Arrisku meteorologikoko mapak:** egunerokoak/ordurokoak izango dira eta baliabideak mobilizatzeko eta alertan egoteko erabakiak

hartzten laguntzeko ez ezik, arriskuaren ezaugarri orokorrak ezagutzeko ere balio izango dute.

#### *Datu-basea osatzen parte hartzen duten erakundeak*

Erkidegoko arrisku estatistikoko mapa Segurtasun Sailak egingo du, baso-suteei buruzko datu-baseko informazioa oinarri hartuta.

Euskadiko arrisku meteorologikoko mapari dagokionez, Euskalmet-Euskal Meteorologia Agentziak egunero egiten duena erabiliko da.

#### *7.3.4. Planari esleitutako bitartekoak eta baliabideak*

Plan honen zerbitzura egongo dira Euskal Administrazioen eta erakunde pribatuen titulartasuneko bitartekoak eta baliabideak, baso-suteen ondoriozko larrialdi-egoeretan egin beharreko jarduera-multzoei aurre egiteko premiazkoak izan daitezkeenak. Era berean, estatuko bitartekoen eta baliabideen esleipena Gobernu Ordezkariek egingo du, Autonomia Erkidegoko Plana denean, Autonomia Erkidegoaren organo eskudunak eskatuta, horren premia funtzionalak baloratu ondoren, eta esleitu beharreko bitartekoen eta baliabideak menpe dituen organo edo erakunde bakoitzaren txostenaren ondoren. Nekazaritza, Elikadura eta Ingurumen Ministerioaren (MAGRAMA) Landa Garapena eta Baso Politikaren Zuzendaritza Nagusiak eskura jarritako baliabideen kasuan, horretarako ezarritako protokoloen arabera jokatu da (IV. eranskina).

Era berean, toki-eremuko planei titulartasun estataleko bitartekoen eta baliabideen esleipena, Autonomia Erkidegoaren aldeko txostenaren ondoren eta SOS-Deiak Koordinazio Operatiboko Zentroen bitartez izaipidetu ostean egingo da.

Bitartekoen eta baliabideen esleipen hau egingo da. Dena den, bitarteko eta baliabide horiek eman dituen administrazioaren arduradunek erabiltzeko ahalmena gordeko dute, beste lurralde-eremu batzuetako larrialdi-egoerei

aurre egiteko, beti ere, esleituta dauden planeko zuzendaritza-organoari adierazi ondoren.

Esleipena urtero egingo da, eta bertan inplikaturako zerbitzu bakoitzari dagokionean atal hauek zehaztuko dituzte:

- Planean aurreikusitako eginkizunen artean, zeintzuk bete behar dituen.
- Esleitutako bitartekoak eta baliabideak aktibatzekeo prozedura, Planean aurreikusitako organoak eskatuta.
- Planaren antolaketaren barruan kokatzea.
- Esleipenaren iraunaldia.

#### *7.3.5. Baso-sutearen larritasun potentzialaren indizea*

Sua itzaltzeko bitarteko eta baliabideak eraginkortasunez mobilizatu daitezkeen lortzeko helburuarekin eta baso-suteak batera gertatzen direnean baliabide eta bitarteko horiek erabiltzeko lehentasunak ezartzeko, larritasun potentzialaren indizea ezarri da:

Indize hori zehazteko, besteak beste, alderdi hauek kontuan hartu ahal dira:

- zonaldearen topografia,
- sutearen neurriak,
- lekuan dauden erregaiak,
- mehatxatuta dauden baso-masen ezaugarriak,
- suteen aurkako defentsarako azpiegiturak (suebakiak, bide-sarea, ur-erreserbak eta ur guneak, etab.),
- Baldintza meteorologikoak (haizea, tenperatura, hezetasun erlatiboa),
- sua itzaltzeko lanetatik kanpoko pertsonentzat egon litezkeen mehatxu potentzialak,
- kalteak izan ditzaketen azpiegiturak eta instalaziok egotea (linea elektrikoak, gasbideak, errepide nagusiak...).



## *Indizeak*

**Larritasun potentzialaren 0 indizea:** Baso-sutea, bere bilakaera txarrean ere, sua itzaltzeko dispositibotik kanpoko pertsonentzat zein basokoak ez diren ondasunetarako arriskutsua ez denean eta suteak basoari egingo dion kaltea murrizta izatea espero denean (sutearen zabal-kundeagatik edo kaltetutako masaren ezaugarriengatik).

**Larritasun potentzialaren 1 indizea:** Baso-sutearen bilakaera txarrean, itzaltzeko dispositibotik kanpoko pertsonentzat babes-neurriak martxan jartzeko beharra aurreikusten denean; edo basokoak ez diren ondasun isolatuak arriskuan jartzen dituenen, esaterako kalteak izan ditzaketen azpiegitura edo hornidura-sareak; eta suteak eragingo duen basoko kaltea handia izatea espero denean (sutearen zabalkundeagatik edo kaltetutako masaren ezaugarriengatik)

**Larritasun potentzialaren 2 indizea:** Baso-sutearen bilakaera txarrean, biztanle-guneetarako edo garrantzi berezia daukaten azpiegiturarako arrisku handikoa izango dela aurreikusten denean edo basoko kaltea oso handia izatea espero denean (sutearen zabalkundeagatik edo kaltetutako masaren ezaugarriengatik); eta horren ondorioz, biztanleei arreta emateko neurriak edo sorospen-neurriak, edo ondasunak babes-teko neurriak berehala hartzea ezinbestekoa denean.

**Larritasun potentzialaren 3 indizea:** Baso-suteen inguruko aurreko baldintzak larritasun-mailarik handienez gertatzeaz gain, itzaltzeko dispositiboari sutea kontrolatzeko lanetan jarraitzea ezinezko egiten dioten beste baldintza batzuk gertatzen direnean.

### **7.4. Planak jasotzen dituen egoera operatiboak**

Baso-suteetarako larrialdi planek beren egituraren barruko organoek egin beharreko jarduerak ezartzen dituzte, planaren egoera operatiboaren arabera mobilizatu behar diren bitarteko eta baliabideak ere. Planaren egoera operatiboa zein den ahalik eta ondoen zehazteko, erreferentzia

gisa, plana aktibatzea eragin duen/duten sutearen edo suteen larritasun potentzialaren indizea erabil daiteke. Horretarako eskumena daukaten agintariek eta organoek koordinatuta jardun behar dute, egin beharreko ekintzak eta beharko diren baliabideak aurreikusi ahal izateko eta herritarren, ondasunen eta ingurumenaren gaineko kaltea ahalik eta gehien murrizteko.

Horiek horrela, planen egoera operatiboa zein den ezartzeko kontuan hartuko dira gertatutako kalteak edo, modu tekniko eta errealistan egingadako aurreikuspenen arabera, suteak eragin dezakeen kalte potentziala (larritasun potentzialaren indizea), eskura jarritako bitarteko eta baliabideen eskuragarritasuna, eta beste irizpide hauek ere bai:

- Lurralde eremu zehatz batean gerta daitezkeen baso-suteak edo su-hasierak toki edota aldi berean gertatzea.
- Planak sutea kontrolatzeko edota kaltetutako herritarrei laguntza eta sorospena emateko daukan baliabide eta bitartekoak nahikoak eta egokiak diren eta eskuragarri dauden.
- Garaiko urtaroa eta planetan zehaztuta dauden baso-suteak prebenitzeko eta itzaltzeko dispositiboak aktibatzea eta martxan jartzea.
- Izaera administratiboko beste egoera batzuk, kaltetutako lurraldea zein den, edo pertsonen eta haien ondasunen gainean gertatu diren edo gerta daitezkeen ondorioen intentsitatea edota larritasuna zein den.
- Aktibatuta dagoen planaren zuzendaritzaren ardura duen agintaritzaren beste edozein irizpide.

Aurreko irizpideak kontuan hartuta, planen egoera operatiboak gutxienez fase hauek izango dira:

### *Alerta-fasea*

Alerta-fasean, baso-sute bat gerta daitekeela aurreikusten da. Sute hori oraindik gertatu ez bada ere, basoaren egoera eta baldintza

meteorologikoak zer-nolakoak diren ikusita eta egoerak okerrera eginez gero, gertatu egin daiteke.

### *Larrialdi-fasea*

Larrialdi-fasean, kalteak edo gertakariak dagoeneko gertatu dira eta, horren ondorioz, beharrezkoa da Larrialdiei Aurre Egiteko Euskal Sistema osatzen duten zerbitzuek esku hartzea.. Esku-hartze hori ez da egoeraren jarraipena egitea bakarrik; izan ere, zuzeneko esku-hartzeak behar izaten dira, kalteak areagotu ez daitezenez

Fase honetan sartzen dira, halaber, iragarpenen larritasuna dela-eta aparteko neurriak hartzea eskatzen duten egoerak; adibidez, zerbitzu publikoak etetea, baliabideak konfiskatzea, eskubideak kentzea... Hori guztia egin daiteke, oraindik larrialdi-egoera gertatu ez bada ere.

Fase honen barruan egoera hauek daude:

– **0 egoera:** Baso-sute baten edo gehiagoren ondorioz sortutako larrialdi-egoera da. Sute horiek, aurreikusten den bilakaeraren arabera, basoko ondasunak kaltetu ditzakete eta tokiko edo foruko bitarteko eta baliabideekin kontrola daitezke.

Horrelako egoeretan, plana honen barruan jarraipen- eta ebaluazio-lanak egiten dira eta, hala badagokio, udal eta foru planetako zuzendaritzei dagokien laguntza emango zaiela bermatzen da.

Jarraipen- eta laguntza-egoera hau interfase bat da eta tokiko zein foruko plan horiek Euskadiko Babes Zibileko Lurralde Planean integrazteko aukera ematen du, baldin eta, egoerak okerrera egin duelako, beharrezkoa bada.

Egoera honen barruan larrialdien osteko eszenatokiak ere sartzen dira, egoera oraindik larrialdiaren amaiera adierazteko eta berreskuratze-fasera pasatzeko bezain egonkorra ez denean.

Egoera honetan normalean, baso-suteetarako taktika operatiboa (SG2) erabiliko da, V. eranskina.

- **1 egoera:** baso-sute baten edo gehiagoren ondorioz sortutako larrialdi-egoera da. Sute horien ezaugarriak hauek dira: aurreikusten den bilakaeraren arabera, basoko ondasunak larriki kaltetu ditzakete eta, agian, basokoak ez diren ondasunei eta herritarrei ere kalte arinak eragin diezazkiekete; tokiko edo foruko bitarteko eta baliabideekin kontrola daitezke edo gerta daiteke itzaltzeko Autonomia Erkidegoan eskumena daukan organoak Estatuko bitartekoak eskatu behar izatea, lehentasunezko jarduera-eremuaren barruan jarduteko; edo Estatuaren aparteko bitartekoak ere eskatu behar izatea.

1 egoera Foru Aldundiek, beren lurraldearen barruan, ezar dezakete, Jarduteko Foru Planarekin bat etorri eta, hala badagokio, eskumena daukan agintaritzak autonomikoak ere ezar dezake.

Egoera honetan larrialdia Foru Aldundiaren Jarduteko Planaren zuzendaria zuzendu eta koordinatuko du, beti ere, eskumena daukan agintaritzak autonomikoak horren zuzendaritza eta koordinazioa bere gain hartzeko plan berezia aktibatzen ez den bitartean.

- **2 egoera:** baso-sute baten edo gehiagoren ondorioz sortutako larrialdi-egoera da. Sute horiek, aurreikusten den bilakaeraren arabera, basokoak ez diren ondasunak eta pertsonak larriki kaltetu ditzakete eta beraz, berehala babes- eta sorospen-neurriak hartu behar dira eta gerta daiteke, Autonomia Erkidegoan eskumena daukan organoak eskatuta, planari aparteko bitartekoak erantsi behar izatea edo interes nazionalerako egoerak izatera heltzea.

- **3 egoera:** Barne Ministerioak interes nazionalerako larrialdia adieraztearen ondoriozko larrialdi-egoera.

Planen egoera operatibo honen sailkapenaren ondorioetarako, aparteko bitartekoak hauek dira:

- Indar Armatuen (Larrialdietako Unitate Militarra barne) bitarteko eta baliabideak, salbu eta Indar Armatuen jabetzako aireko baliabideak,

baldin eta Defentsa Ministerioaren eta Nekazaritza, Elikadura eta Ingurumeneko Ministerioaren artean sinatutako hitzarmen eta akordioen ondorioz jarduten badute eta beren lehentasunez jarduteko eremuaren barruan ari badira.

- Nekazaritza, Elikadura eta Ingurumeneko Ministerioaren baliabideak, beren lehentasunez jarduteko eremutik kanpo jarduten dutenean.
- Estatuaren jabetzakoak diren baliabide eta bitartekoak, baldin eta Baso-suteen ondoriozko Larrialdietarako Babes Zibileko Plan Bereziari bereziki esleituta ez badaude, ezta Autonomia Erkidegoko Lurralde Planari ere, 1994ko maiatzaren 6ko Ministroen Kontseiluko Akordioak aurreikusten dituen prozeduren arabera.
- Beste administrazio batzuen baliabideak, baldin eta administrazio horiekin lankidetzan hitzarmenik ez badago eta baliabide horiek Baso-Suteen Larrialdietarako Babes Zibileko Estatuko Planaren bidez mobilizatuak izan badira.
- Nazioarteko baliabideak, Erkidego mailako Babes Zibileko mekanismoen bidez edo Espainiak izenpetutako nazioarteko lankidetzarako alde biko hitzarmenen bidez eskatu badira.

Egoera desberdinetan suteen hasierako kalifikazioa foru edo tokiko suteen itzalketaren zuzendariak egingo du eta sutearen bilakaera zein den, baldintza meteorologikoak zeintzuk diren, aldatu ahal izango da. O egoerako suteetan eta arriskubide txikikoetan ez da beharrezkoa izango planaren zuzendaria informatzea, baldin eta suteak txarrera egiten ez badu. Guardiako teknikariak Planean aurreikusten diren ekintzak martxan jarriko ditu, planaren zuzendaria berehala informatu beharrik gabe.

### *Berreskuratze fasea*

Fase honetan larrialdia amaitutzat jo da eta ez dago sutea berriro has-teko aukera esanguratsurik.

## 7.5. Planean jaso beharreko oinarrizko jarduerak

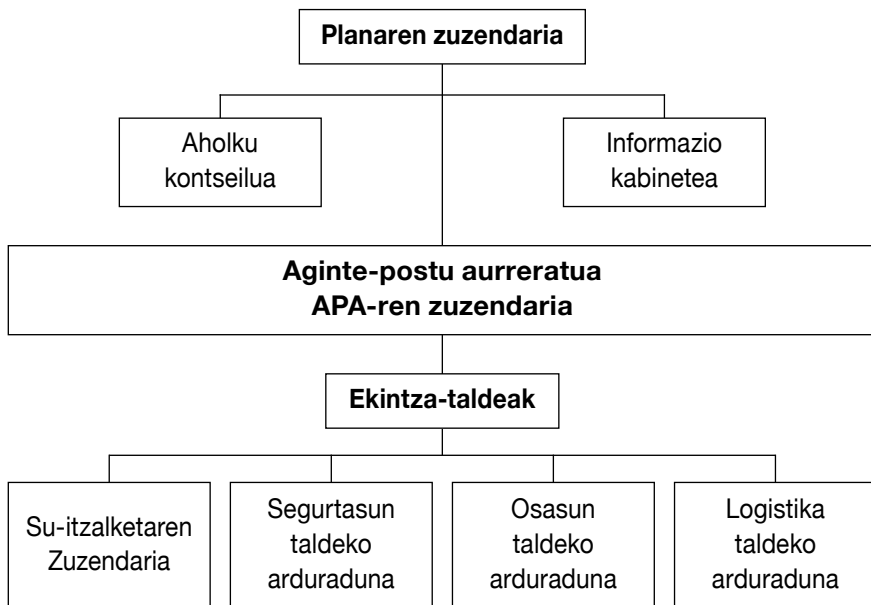
Baso-suteen arriskuaren aurrean babes zibila planifikatzean oinarritzko jarduera hauek kontuan hartu beharko dira:

- a) Antzematea, itzaltzea eta abisua ematea: Baso-suteak antzemateko eta horietaz abisatzeko sarea zein itzaltzeko baliabideen zabalkundea antolatu behar dira larrialdi egoerak sor ditzaketen basoei buruzko berehalako informazioa eman eta ebaluatu ahal izateko.
- b) Herritarren segurtasuna: Kaltetutako eremuetara larrialdiarekin lotutako baliabideen sarrera eta trafikoa kontrolatzeko egin beharreko jarduerak aurreikusi behar dira, baita ondasunen zaintza eta ordena publikoa mantentzea ere.
- c) Osasun-laguntza: Istripua izan dutenei eta zaurituei osasun-arreta emateko dispositibo medikoa planean jaso behar da eta, hala badagokio, pertsona horiek osasun-zentroetara eramatea koordinatzeko modua.
- d) Herritarrak informatzea: Herritarrak abisatzeko mekanismo egoikiak zehaztuko dira, suterik balego, herritarrak alertatzeko eta kasu bakoitzean egin beharreko buruz zein beste babes neurri batzuk aplikatzeari buruz informatzeko.
- e) Konfinamendua, ebakuazioa eta aterpea ematea: Planak ebakuazio-bideak eta biltzeko lekuak aurreikusi behar ditu, baita arrisku-eremuan dauden herritarrak beste leku batera eramateko eta leku seguruetan aterpe egokia emateko ekintzak.
- f) Laguntza logistikoa: Aipatutako jarduerak, itzaltzeko lanak eta larrialdian zehar martxan jarri behar diren gainerako ekintzak burutzeko behar diren ekipamendu eta hornigai guztiez nola hornitu aurreikusi behar da.

## 8. PLANAREN EGITURA ETA ANTOLAKETA

EAEko Baso Suteetako Larrialdi Plana, koordinazio- eta eraginkortasun-irizpideen arabera egituratzen da eta, Aginte Bakarreko filosofiaren arabera, Aginte Postu Aurreratuaren inguruan antolatzen diren talde operatiboen multzoetan.

Planaren oinarrizko egituraren eskema ondorengo hau da:



Oinarrizko egitura eskema honen barnean, bete beharreko eginkizunak ondoren aipatuko ditugunak dira.

0. edo 1. egoerak aktibatzen direnean, Planaren operatibitateaz Foru agintariak arduratuko dira, eta horien jarduera Baso Suteetarako Foru Planen bidez koordinatzen da.

Tokiko edo foru agintaritzak dagokion plana aktibatzen den arte, aktibatuta egongo den protokoloa baso-suteetarako SG2 taktika operatiboa izango da, V. eranskina.

Foruko planetatik maila handiagoko planetara bitarteko interfasea bermatzeko, hala aholku batzordeetan nola aginte postu aurreratuetan, bereziki 1 egoeran, Larrialdiei Aurre egiteko eta Meteorologia Zuzendaritzako teknikari bat egongo da.

Eusko Jaurlaritzaren Segurtasun Sailak Planaren Zuzendaritza bere gain hartu ahal izango du, baldin eta, 1 egoeran egon arren, sutea okerrera joan daitekeela sumatzen bada.

## **8.1. Planaren zuzendaritza**

EAEko Baso Suteetarako Larrialdi Planen Zuzendaritzaren gaineko eskumena Eusko Jaurlaritzaren Segurtasun Sailari dagokio.

Planaren Zuzendaritzaz Eusko Jaurlaritzaren Segurtasuneko sailburua arduratuko da. Sailburu horrek planaren zuzendaritza Segurtasuneko sailburuordearen edo Larrialdiei Aurre egiteko eta Meteorologiako zuzendaria eskutu ahal izango du. Kontuan hartuko da, suteak Estatuaren interesak kaltetzen dituela erabakitzen bada, Zuzendaritza hau Barne Ministerioak izendatutako pertsonarekin batera burutuko dela; kasu horretan beraz, arduradun horiek osatutako Zuzendaritza Batzorde bat eratuko da.

Aurreko paragrafoan xedatutakoari kalterik egin gabe, larritasun handiko ezohiko kasuetan Plan hau Segurtasuneko sailburuordeak ala



Larrialdiei Aurre egiteko eta Meteorologiako zuzendariak martxan jarri ahal izango du, eta Segurtasuneko sailburuari ahalik eta azkarren emango dio horren berri.

Panaren zuzendariaren oinarritzko eginkizunak hauek dira:

- Plana aktibatzea erabakitzea.
- Planaren egoera operatiboa zehaztea.
- Egoera bakoitzean martxan jartzen den antolaketa-egituraren zatia erabaki.
- Pertsonengan eta ondareetan kalteak sor ditzaketen gertaeren berri, kasu bakoitzean zein agintariri eman zehaztea.
- Aholku Batzorde osoari edo zati bati deitzea.
- Egoera ebaluatzea eta horren jarraipena egitea, uneoro jarraitu beharreko jarraibideak erabakitzea, parte hartzen arituko diren bitartekoen eta baliabideen jarduerak koordinatzea, baita biztanleak, ingurumena, ondasunak eta larrialdietan lan egiten duten pertsonak babesteko hartu beharreko neurriak erabakitzea ere.
- Biztanleei helarazi beharreko informazioa erabakitzea.
- Planaren desaktibazioa erabakitzea, hau da, bitartekoak eta baliabideak gelditzea euren eginkizuna bete ondoren, edo maila batetik bestera pasatzea plan honetan ezarritako eskalaren arabera.
- EAEko Baso Suteetarako Larrialdi Planari berez esleitu gabeko bitarteko estatalak erabiltzeko premia ikusiz gero, Plan Estatalean ezarrita dagoen organoari egoeraren berri ematea. Organo honi, Estatuko interesa jokoan dagoela erabakitzen den egoeren berri ere emango zaio.
- Su-itzalketaren zuzendariaren aginduz, aireko bitartekoen laguntza eskatzea.
- EAEko Baso Suteetarako Larrialdi Plana mantentze bermatzea.

## 8.2. EKZ- EKZI. SOS-DEIAK

Ekintzak Koordinatzeko Zentroa, SOS-DEIAK, planaren zuzendariaren lan-tresna da, baliabideak koordinatzeko, zuzentzeko eta kudeatzeko eta alarma jaso eta helarazteko inplikaturako organismo eta kalteturako erakundeetara.

EKZ fisikoki SOS-DEIAK Ekintzak Koordinatzeko Zentroetan egongo da. Baso-sutetarik gertatuz gero, zentro horretan jasotzen da abisua. Bertan ere, sutearekin eta sua itzaltzeko lanetan dabilzan zerbitzuen eskaera guztiak biltzen dira. Datu horietan guztietan oinarrituko da planaren zuzendaria bere eginkizunak betetzeko.

SOS-DEIAK Ekintzak Koordinatzeko Zentroak EKZ bihurtuko dira Planaren zuzendaritza Segurtasuneko sailburuak edo hark eskuordetutako pertsonak bere gain hartzen duenean. Foru Plana aktibatzen den kasuetan, 0 edo 1 egoeretan, SOS-DEIAK Ekintzak Koordinatzeko Zentroak bere baliabide guztiak aktibatuko ditu Foru Planari laguntzeko, eta beraz, alerta maximoko egoeran egongo da. Halaber, Foru jarduera-planari laguntzeko aparteko baliabideak kudeatzeaz arduratuko dira.

SOS-DEIAK Ekintzak Koordinatzeko Zentroak EKZI bihurtuko da, baldin eta Oinarrizko Gidalerroak ezarritako irizpideen arabera, larrialdietako jarduerak Zuzendaritza Batzorde batek zuzendu eta koordinatzen baditu. Batzorde horretan EAEko ordezkari bat eta Barne Ministerioaren ordezkari bat egongo dira .

## 8.3. Aholku Batzordea

Aholku Batzordearen osaera Planaren zuzendariak erabakiko du, bere irizpidearen arabera eta deklaraturako egoera kontuan hartuta.

Batzorde hori kide hauek osatu ahal dute:

- Eusko Jaurlaritzan larrialdiak kudeatzeko eskumena daukan organoaren zuzendaria.

- Eusko Jaurlaritzan meteorologian eskumena daukan organoaren zuzendaria.
- Kaltetutako udalerrien ordezkariak.
- Kaltetutako Aldundian mendien arloko eskumena daukan saileko diputatua.
- Kaltetutako Aldundiaren Lehendakarietzako diputatua.
- Eusko Jaurlaritzako Ertzaintzaren zuzendaria.
- Osakidetzako Larrialdietako zuzendaria.
- Eusko Jaurlaritzan baso-politikan eskumena daukan zuzendaria.
- Eusko Jaurlaritzan natur ingurunean eskumena daukan zuzendaria.
- Kaltetutako Aldundian natur ingurunean eskumena daukan zuzendaria.
- Planaren zuzendariak deitzen dituen beste batzuk, besteak beste, Euskadiko Babes Zibileko Batzordeko kideak, ekintza-taldeetako arduradunak edo bertan egotea beharrezkoak iruditzen zaizkion pertsonak.

Aholku Batzordeak Planaren Zuzendaritzari aholkuak emango dizkio larrialdiarekin lotutako alderdi guztien alde teknikoari nahiz juridikoari buruz.

#### **8.4. Informazio-Kabinetea**

Planaren Zuzendaritzaren menpe Informazio-Kabinetea eratuko da.

Kabinete horren bidez, hedabide sozialei informazio osoa bidaliko zaie Larrialdi-garaian. Horren eginkizunak hauek dira:

- Planaren Zuzendaritzak emandako aginduak, kontsignak eta gomendioak zabaltzea, hedabide sozialen bidez.
- Planaren Zuzendaritzari jarraituta, larrialdiari buruzko informazio orokorra zentralizatu, koordinatu eta prestatzea, eta hedabide sozialei helaraztea.

- Hala eskatzen duten pertsona eta erakunde guztiei, larrialdiari buruzko informazioa ematea.
- Kaltetuta gerta daitezkeenei buruzko informazio osoa lortu, zentralizatu eta ematea, familiakoekin harremanak erraztuz eta pertsonak aurkitzeko laguntza emanez.

Kabinete hau Eusko jaurlaritzaren Segurtasun Saileko Komunikazio Zuzendaritzak osatuko du.

### 8.5. **Aginte-postu Aurreratua**

Aginte Postu Aurreratua bertan dauden ekintza-taldeetako arduradunek osatuko dute. Aginte Postu Aurreratuaren egituran, Planaren Zuzendaritzak izendatutako aginte-postuaren zuzendari bat egongo da.

APAren zuzendaria arduratuko da egoeraren balorazio jarraitua eta denbora errealean egiteaz eta bertan parte hartzen duten taldeen koordinazioaz.

Egoera zehatz batzuetan Agintaritza operatiboak eragindako eremuak sektoreka banatuko ditu eta sektore bakoitzean APA bat ezarriko du. Agintaritza operatibo integratuak APA guztiak zuzendu eta koordinatuko ditu eta horrela hauek bermatuko ditu: agintaritza bakarra eta APA guztien arteko lankidetzak, koordinazioa eta laguntza. APA horietako bakoitzean larrialdian parte hartzen dabiltzan ekintza-taldeak txertatuko ditu, horien jatorria eta titulartasuna zein den alde batera utzita.

Aginte Postu Aurreratua, APA, ondoren aipatuko dugun bezala eratu da, Plan honetan zehaztutako zenbaki-eskala kontuan hartuta, suteari esleitutako egoeraren arabera:

#### *0 egoera*

Orientazio gisa eta Foru Planak aurkakoa adierazten ez duen bitartean, SG2 taktika operatiboan jasotakoa egingo da, V. eranskina.

## 1 egoera

Planaren Zuzendaritza Eusko Jaurlaritzako Segurtasuneko Sailburuak bere gain hartzen duen kasuetan, Aginte Postu Aurreratuaren osaera ondokoa izango da, bestela Foru Planak agindutakoaren arabera jokatu da:

- Eusko Jaurlaritzaren Segurtasun Saileko Larrialdiei Aurre egiteko eta Meteorologiako Zuzendaritzako teknikari bat. APAren zuzendaria izango da eta haren menpe egongo dira:
  - Su-itzalketaren zuzendaria: Foru Aldundiko Zerbitzu eskuduneko guardiako teknikaria izango da.
  - Segurtasun taldeko arduraduna: Ertzaintzaren zuzendariak izendatutako Ertzaintzako buru bat izango da.
  - Osasun taldeko ordezkaria: EAEko Osakidetzako Larrialdien zuzendariak izendatutakoa.
  - Kaltetutako udalerriaren/en ordezkaria, Alkateak/ek izendatutakoak.
  - Lanean dabilzan beste zerbitzu batzuetako ordezkariak.

## 2 egoera

- Eusko Jaurlaritzaren Segurtasun Saileko Larrialdiei Aurre egiteko eta Meteorologiako Zuzendaritzako teknikari bat. APAren zuzendaria izango da eta haren menpe egongo dira:
  - Su-itzalketaren zuzendaria: Foru Aldundiko Zerbitzu eskudunaren arduraduna izango da, Foru Planak izendatutakoa.
  - Segurtasun taldeko arduraduna: Ertzaintzaren zuzendariak izendatutako Ertzaintzako buru bat izango da.
  - Osasun taldeko ordezkaria: EAEn Osakidetzako Larrialdien zuzendariak izendatutakoa.

- Kaltetutako udalerraren/en ordezkaria.
- Lanean dabiltzan beste zerbitzu batzuetako ordezkariak.

### 3 egoera

– APAren zuzendaria, planaren zuzendariak izendatutakoa eta haren menpe egongo dira:

- Su-itxalketaren zuzendaria: Foru Aldundiko Zerbitzu eskudunaren arduraduna izango da, Foru Planak izendatutakoa.
- Segurtasun taldeko arduraduna: Ertzaintzaren zuzendariak izendatutako Ertzaintzako buru bat izango da.
- Osasun taldeko ordezkaria: EAEn Osakidetzako Larrialdien zuzendariak izendatutakoa.
- Kaltetutako udalerraren/en ordezkaria.
- Lanean dabiltzan beste zerbitzu batzuetako ordezkariak.

## 8.6. Ekintza Taldeak

EAEko Baso Suteetarako Larrialdi Plan honetan zehaztutako lanak egiteko, Ekintza Talde hauek osatuko dira:

- 8.6.1. Sua itzaltzeko taldea.
- 8.6.2. Segurtasun-taldea.
- 8.6.3. Osasun-taldea.
- 8.6.4. Laguntza Logistikoko taldea.

### 8.6.1. *Sua itzaltzeko taldea*

Oinarrian, Foru Aldundiek baso-suteak itzaltzeko dituzten baliabide material eta pertsonal guztiek osatuko dute. Talde honen eginkizunak hauek izango dira:

- Baso-sutea itzaltzea.
- Aginte Postu Aurreratua ezartzea.
- Gertakariaren etengabeko ebaluazioa egitea eta denbora errealean.
- Kaltetuak salbatzea eta erreskatatzea.
- SOS-DEIAK Ekintzak Koordinatzek Zentroetara sutearen egoeraren berri etengabe ematea.

Talde honetara Udalen, Eusko Jaurlaritzaren, beste Autonomia Erki-degoen eta Administrazio Zentralaren menpeko beste hainbat bitarteko gehitu daitezke, egoerak hala eskatuz gero.

### 8.6.2. *Segurtasun-taldea*

Segurtasun-taldea, Ertzaintzako eta Udaltzaingoko kideek osatzen dute.

Talde honen eginkizunak hauek dira:

- Sarreren kontrola, trafikoaren antolaketa eta ingurunea sokaz hesitzea.
- Parte hartzen duten baliabideei eskuhartze-eremuetara laguntzea.
- Herritarrentzako abisuak zabaltzen laguntzea.
- Ebakuazio-lanetan laguntzea.
- Herritarren segurtasuna.

Era berean, talde honetan udaleko jarduera-planetan jasotako udal-baliabideak sartu ahal izango dira.

### 8.6.3. *Osasun-taldea*

Osasun-taldea osatuko da Planaren Zuzendaritzak, baso-suteak dau-den bitartean sortzen diren inguruabarrak kontuan hartuta, beharrezko-tzat jotzen duenean. Osasun-taldearen eginkizunak hauek dira:

- Prebentzioa eta istripua izandakoei eta zaurituei arreta ematea.
- Zaurituen sailkapena egitea.
- Osasun-zentroetara eramatea.
- Ospitaleko harrerako azpiegitura antolatzea.

Osasun-Taldea Eusko Jaurlaritzaren Osasun Saileko baliabide materialek eta pertsonalek osatuko dute, Osakidetza bidez, baita Erkidegoan dauden udal osasun-zerbitzu guztiek eta Gurutze Gorria eta DYA bezalako izaera humanitarioko Elkarteek ere.

#### 8.6.4. *Laguntza Logistikoko taldea*

laguntza logistikoko taldearen eginkizunak hauek dira:

- Sua itzaltzeko lanen euskarri gisa jokatzeko, beharrezko ekipoak eta hornigaiak eskaintzeko zein hornidurarako eta garraiorako, baita gainerako ekintza-talde guztien lanetan laguntza ematea.
- Erakunde eskudunei laguntza ematea ebakuazio-, ostatu- eta hornidura-lanetan.

Talde hau osatuko dute hauek:

- Eusko Jaurlaritzaren Larrialdiei Aurre egiteko eta Meteorologiako Zuzendaritzak, SOS-DEIAK Ekintzak Koordinatzeko Zentron bidez, laguntza logistikoko taldea antolatuko du eta haren burua izendatuko du. Halaber hauen ekipoak gehituko ditu:
  - Foru Aldundiaren Garraio eta Herrilan Departamentua.
  - Aldundiko Gizarte Ongizatea.
  - Gurutze Gorria eta DYA.
  - Udal Larrialdi Planaren (PEM) logistika guztia.
  - Beharrezkoak iruditzen diren beste hainbat organo.



## 9. OPERATIBITATEA

### 9.1. Operatibitatea alerta-fasean

Fase honetan gertaera larria ager daitekeela pentsarazten duten adierazleen jarraipena egiteko taktika eta protokolo bereziak egongo dira aktibatuta. Noiz edo noiz, egoeraren ezaugarriak kontuan hartuta, baliabide eta bitarteko operatibo batzuk mobilizatu beharra jaso dezake.

Oro har, planaren alerta faseak eskatzen du:

- a) Egoeraren etengabeko jarraipena egitea.
- b) Garrantzizkoa izan daitekeen informazioa komunikatzea, jarduten dabilzan zerbitzuei zein herritarrei.
- c) Fase honetan efektibo batzuk hurbiltzeko edo beste leku batean kokatzeko mugimenduak egon daitezke.
- d) Larrialdi fasean beharrezkoak izan daitezkeen prozedurak, bitartekoak eta baliabideak konprobatuko dira, bereziki oso ohikoak ez diren eszenatokietan.

Fase honetan Euskalmetek garatu duen baso-suteen arriskua aurreikusteko sistemak berebiziko garrantzia izaten du.

## 9.2. Operatibitatea larrialdi-fasean

### 9.2.1. Operatibitatea 0 egoeran

Egoera honetan aplikatutako Larrialdi Planaren Zuzendaritza kasuan kasuko udal edo foru agintaritzaren ardura izango da. Baso-suteetarako Larrialdi Plan Bereziak jarraipen- eta ebaluazio-lanak egingo ditu eta hala badagokio, kasuan kasuko plan horien zuzendaritzei bermatuko die behar duten laguntza jasoko dutela eta, egoeragatik beharrezkoa izanez gero, Baso-suteetarako Larrialdi Plan Berezia gutziz integratuko dituztela.

Egoera honetan ez da Baso-suteetarako Larrialdi Plan Berezia aktibatzen eta larrialdi aurreko egoera edo egoera intzidental gisa hartzen da.

Baso-suteetarako Larrialdi Plan Bereziaren bitartekoen zati bat mobiliza daiteke, laguntza emateko, ekintza-taldeei abisatzeko edo babes-neurriak prestatzeko. Normalean egoera honetan SG2 gertaerarekin bat datozen taktika operatiboak beti egongo dira aktibatuta, V. eranskina.

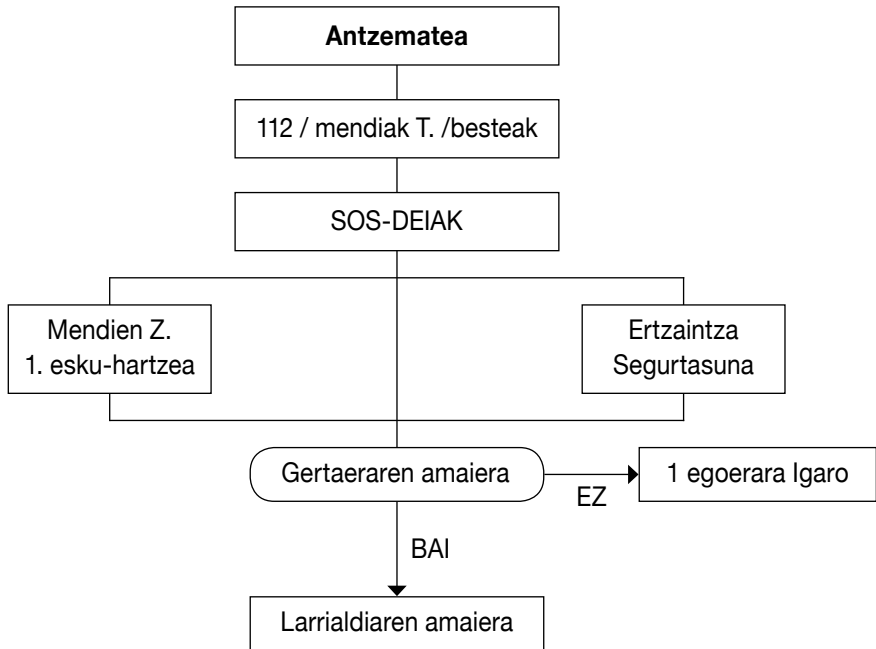
Egoera honetako ekintzak garrantzi handikoak dira, haietan oinarritzen baita goragoko mailetan beharrezkoak izan litezkeen ekintzen alderdi prebentiboa.

Baldin eta egoki irizten bada, Aholku Batzordea biltzeko deialdiaren aurre-abisua edo deialdia bera egin daiteke.

Larrialdia sortu duen arriskua kontrolatu ondoren eta gertaeraren aurreko normaltasunera itzuli bitartean, planak jarraipen-lanak egingo ditu, egoerak okerrera egiten ote duen ikusteko; ez da oso ohikoa, baina gerta liteke. Jarraipen-lan hori, batik bat, ohiko larrialdi-zerbitzuen bidez egiten da.

0 egoeran Foru jarduera-plana edota kasuan kasuko Udal jarduera-plana jartzen da martxan, SOS-DEIAK Ekintzak Koordinatzeko Zentroari adierazi ondoren, eta sutea itzalia dagoenean edo 1 egoerara igaro dela erabakitzen denean amaitzen da.

## 0 egoerarako funtzionograma operatiboa

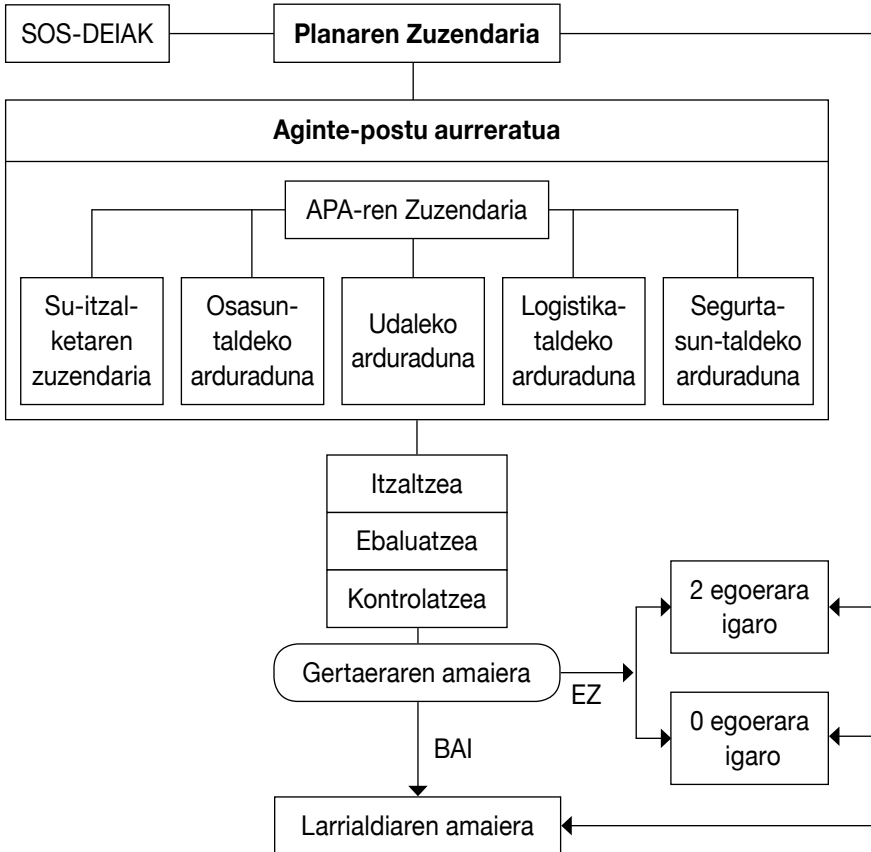


### 9.2.2. Operatibitatea 1 egoeran

Egoera hau deklaratzan denean Planean 0 egoerarako aurreikusita dauden sua itzaltzeko ohiko baliabideekin egoera kontrolatu daiteke, baina, izan dezakeen bilakaeraren ondorioz, baliabide horiek gainezkatzeta gerta daiteke eta babesteko neurri bereziak martxan jartzeko beharra ere egon daiteke, esaterako herritarrak ebakuatu beharra.

Egoera honetan, eta Foru Aldundiko Jarduera-plana bakarrik aktibatuta dagoela, plan honekiko interfasea bermatzeko asmoz, Agintaritzaren Postu Aurreratuan zein Aholku Batzordean, Eusko Jaurlaritzaren Babes Zibilean eta Larrialdietan eskumena daukan Zuzendaritzako kideek egon behar dute.

# 1 larritasun-indizerako funtzionograma operatiboa, plana aktibatzen denean



Plan bereziaren egitura aktibatuz gero, Foru Aldundiko Jarduera-pla-naren zuzendaritza- eta ekintza-egitura plan bereziaren egituraren barruan sartuko dira, egitura hori lehendik aktibatuta egon zein ez egon.

1 egoera amaituko da larrialdiaren amaitzen denean edo 2. egoerara edo 0. egoerara igarotzen denean.

### 9.2.3. Operatibitatea 2 egoeran

2. egoera hau Euskal Autonomia Erkidegoko Baso-suteetarako Larrialdi Plan Bereziaren zuzendariak deklaratu du, baso-sutearen garapenaren, inguruabarren eta izan dezakeen bilakaeraren ondorioz, Planaren aurreikusitako baliabideak nahikoak ez direnean, basoko kaltea oso handia izango dela aurreikusten denean edo basokoak ez diren ondatsun eta pertsonak larri mehatxatuko dituela aurreikusten denean.

Halaber, egoera hau deklaratu ahal izango da, larritasun potentzialeko 1 indizeko zenbait sute batera gertatzearen ondorioz, hori egitea komeni bada.

Aktibatutako Baso-suteetarako Planaren zuzendariak APAren zuzendaria izendatuko du.

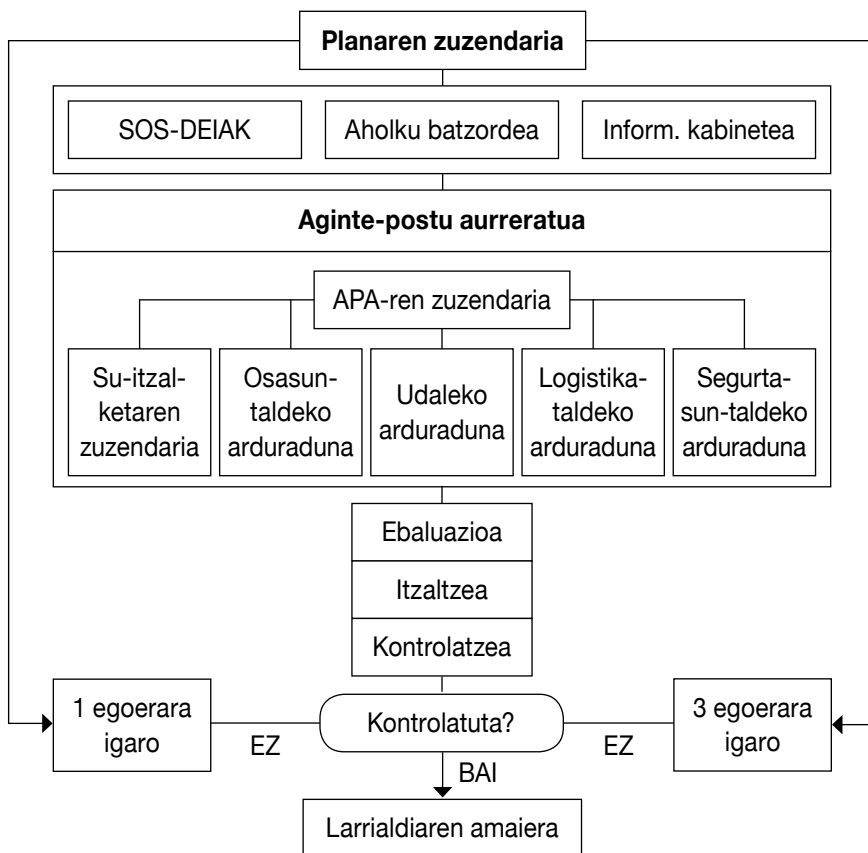
Baso-suteetarako Plan hau aktibatzen bada eta zuzendariak kontrakoa ezartzen ez duen bitartean, APA LAEMZko teknikariaren «zuzendari-tzapean» egongo da, horren menpe ekintza-taldeak ere badaude eta.

Egoera hau amaituko da, Planaren zuzendariak larrialdiaren amaiera edo larrialdia 1 edo 3. egoerara igarotzen dela adierazten duenean.

Egoera honetan, Planaren zuzendariak Estatuko Gobernuak EAEn duen ordezkaria, aldioro, jakinaren gainean edukiko du.

Barne Ministroak, hala nahi izanez gero, edo Gobernuko ordezkariak edo Autonomia Erkidegoko ordezkariak eskatuta, 3. egoerara igarotzea adierazi ahal izango du, larrialdiaren ondorioz, Estatuaren interesa arriskuan egonez gero.

## 2 larritasun-indizerako funtzionograma operatiboa



### 9.2.4. Operatibitatea 3 egoeran

3. egoera hau Estatuaren interesa jokoan dagoela pentsatzen diren suteetarako erabiliko da, eta babes zibilaren eta larrialdien arloan eskumena daukan Ministroak hala direla deklaratu ondoren.

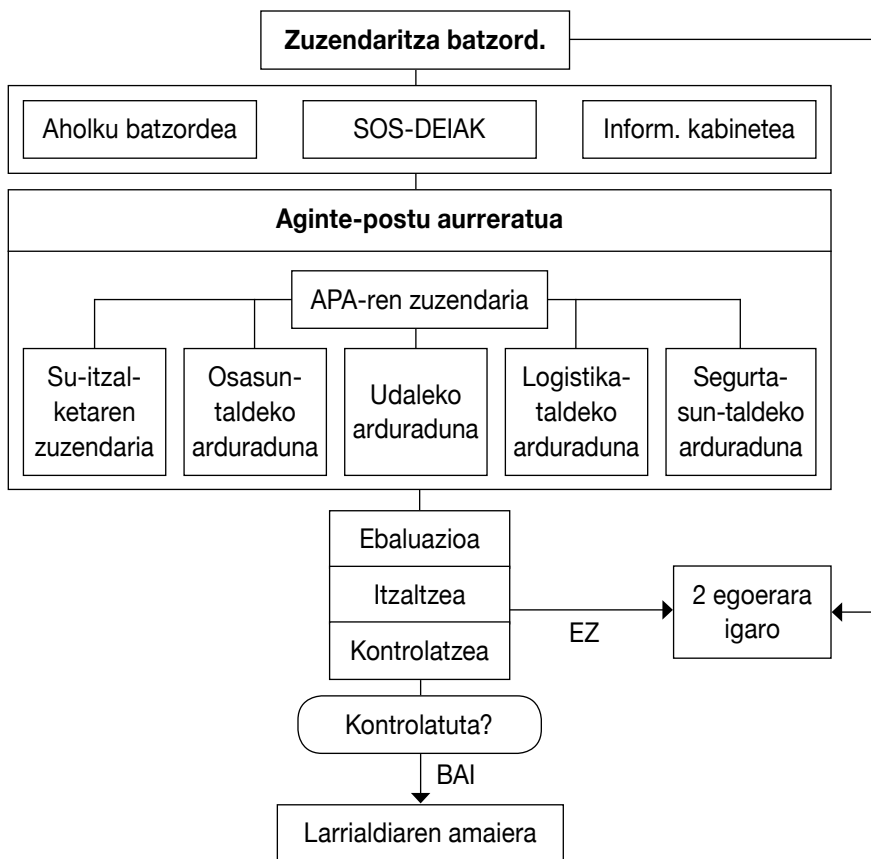
Egoera honetan Planeko Zuzendaritza Batzordea osatuko da. Batzorde hau babes zibilaren eta larrialdien arloan eskumena daukan Ministerioko ordezkari batek eta Eusko Jaurlaritzan babes zibilaren eta

larrialdien arloan eskumena daukan sailburuak edo bere ordez izendatzen duen pertsonak osatuko dute.

Egoera honetan SOS-DEIAK Ekintzak Koordinatzeko Zentroa EKZI bihurtuko da.

3. egoera honek indarrean jarraituko du, harik eta Planaren zuzendariak larrialdiaren amaiera edo 2. egoerara igarotzen dela adierazten duen arte.

### 3 egoerarako funtzionograma operatiboa



### 9.3. Operatibitatea errekupeazio-fasean

Fase hau berez aktibatzen da larrialdi-fasea, dagoen egoeran egonda ere, desaktibatzen den unean bertan.

Orduantxe, agintaritza eskumendunek, eragindako kalteak kontuan hartuta, egin beharreko errekupeazio-lanei ekingo diete eta arreta berezia emango zaie biktimei eta eragindakoei, Larrialdiei Aurre Egiteko Euskal Sistemaren barruko zerbitzuen parte hartzearekin. Fase honetan gertakariaren azterketa kritikoa egingo da, eta arriskuen analisiarekin lotutako arloak zein larrialdiaren kudeaketa aztertuko dira.

### 9.4. Plan honi Estatuko edo beste autonomia erkidego batuetako bitartekoak esleitzea

Estatuko bitartekoak esleitzeko eta haien laguntza emateko arau hauei jarraituko zaie: 1994ko maiatzaren 6ko Ministroen Kontseiluko Erabakian ezarritako arauak (Estatuko Barne Idazkaritzaren 1994ko uztailaren 4ko Ebazpenaren bidez argitaratuta) eta *uztailaren 20ko 21/2015 Legeari, Mendiei buruzko azaroaren 21eko 43/2003 Legearen 7. artikuluko c atala aldatzen duenari*.

Itzalketaren zuzendariak planaren helburuak bete ahal izateko Estatuari edo beste autonomia erkidego batzuei bitarteko batzuk eskatzea beharrezkoa dela erabakitzen badu, Planaren zuzendariari jakinaraziko dio. Planaren Zuzendariak eskaerari oniritzia emango dio eta SOS Deiak Ekintzak Koordinatzeko Zentroaren bitartez izapidetuko da. Aldez aurretik Planari esleitu gabeko bitarteko horiek planaren barruan integratuko dira.

Urtero Ingurumeneko eta Landa eta Itsas Inguruneko Ministerioak ezartzen du zein bitarteko dauden eskuragarri beste autonomia erkidego batzuekin koordinatuta suteak itzaltzeko lanak egiteko.

Bitarteko horien eskaera egiteko VII ERANSKINEAN jasotakoari jarraituko zaio.



## **9.5. Eremu mugakideei eragiten dieten suteetan beste autonomia erkidego batzuekin koordinatzeko modua**

Suteak autonomia erkidego mugakideei eragiten dien edo eragin ahal dien kasuetan, erkidego horien arteko lankidetzaz ezinbestekoa da eta, 3 egoera adierazten ez den bitartean, sutean inplikaturik dauden autonomia erkidegoek beren jarduerak koordinatuko dituzte, beren planak edo prozedura operatiboak aktibo mantenduko dituzte, dagoen gertaerari egokিতuta eta aktibatutako prozeduren zuzendaritzen arteko komunikazioa etengabea izango da. Ahal den neurrian, Itzalketarako Aginte Bakarra egon dadin saiatu behar da, eta horrek hartuko du su-itzalketaren ardura eta suteari esleitutako itzaltze-bitarteko guztiak integratuko ditu. Estatuko bitartekoak ere integratzea beharrezkoa izanez gero, nahitaezkoa izango da Itzalketarako Agintari Bakar bat izendatzea. Izendapen hori Estatuko Administrazioari jakinaraziko zaio VIII. eranskinaren bidez.

Esleitzen diren bitarteko eta baliabideek egin beharreko eginkizunek esleitura daukaten espezializazio funtzionalari erantzungo diote, eta arau hauei jarraituko diete: bitarteko edo baliabideak parte diren zerbitzuei dagozkien arauak eta aplikagarri zaizkien estatutuei zein arauak.

Itzalketaren zuzendariak planaren helburuak bete ahal izateko beste autonomia erkidego batzuei bitarteko batzuk eskatzea beharrezkoa dela erabakitzen badu, sutearen larritasun mailaren arabera, dagokion Planaren zuzendariari jakinaraziko dio. Planaren Zuzendariak eskaerari oniritzia emango dio eta SOS Deiak Ekintzak Koordinatzeko Zentroaren bitartez izapidetuko da. Aldez aurretik Planari esleitu gabeko bitarteko horiek planaren barruan integratuko dira.



## 10. **ABISUEN PLANA**

Zainketan eta suak itzaltzeko lanetan Administrazioako estamentu guztien arteko lankidetzak suteak errazago mugatzen eta sute hauen ondorioak txikitzen lagunduko du.

Poliziek edo Foru Aldundietako Nekazaritza eta Ingurumeneko Departamentuetatik kanpoko langileek sute-sorgunerik antzemanaz gero, alarma benetakoa dela egiaztatu beharko dute eta, ahal izanez gero, sua itzaltzen saiatu. Baso-sutea edo basoan eragina izan dezakeen arrisku-fokua benetakoa dela egiaztatu ondoren, SOS-DEIAK Ekintzak Koordinatzeko Zentroari adieraziko zaio, eta horrek horretarako dagoen taktika operatiboa (SG2, V. eranskina) aktibatuko du.



## 11. FORU- ETA TOKI- MAILAKO JARDUERA-PLANAK

Baso Suteetarako Larrialdietako Foru edo Udal Jarduera-Planek kasuan kasuko Administrazioari dagozkion baliabideen eta zerbitzuen antolaketa eta jarduera-prozedura ezarriko dituzte, bakoitzak bere lur-eremuaren barruko Baso Suteetarako larrialdiei aurre egiteko helburuarekin.

Udal Planak barne hartuko ditu: enpresen autobabeseko planak, isolatutako herriak, urbanizazioak, kanpinak, eta abar, baldin eta arrisku-eremuetan kokaturik badaude, baita planaren lurralde-eremuaren barruan dauden baso-ustiapenerako elkarteen edo Enpresen planak ere.

### 11.1. Foru-mailako jarduera-planak

#### 11.1.1. Oinarrizko eginkizunak

Foru-mailako jarduera-planen oinarrizko eginkizunak ondorengo hauek dira:

- a) Kasuan kasuko lurralde historikoaren barruan, baso-suteetako larrialdietan esku hartzeko antolaketa-egitura eta prozedurak aurreikustea.
- b) Baso-suteetarako Larrialdi Plan Berezi honekin koordinatzeko mekanismo eta prozedurak aurreikustea, behar bezala integra dadin bermatzeko.
- c) Tokiko administrazioetako antolaketekin artikulatzeko sisteman ezartzea, bakoitzaren lurralde eremuaren barruan.

- d) Lurraldea zonifikatzea, baso-suteen arriskuaren eta aurreikus daitezkeen ondorioen arabera, hiri-inguruneko – baso-inguruneko interfazeko eremuak eta ingurumen balio handiko eremuak barne hartuta. Arrisku Handiko Zonaldeak (AHZ) beren lurralde eremuan definitzea. Eremuak mugatzea, bitartekoak eta baliabideak hedatzeko eta esku-hartzeko eskakizun posibleen arabera; baita larrialdietako lanetan erabili beharreko azpiegitura fisikoa aurkitu ere.
- e) Aurreko guztia kontuan hartuta, autobabeseko eta prebentzioko planak garatuko dira baso-suteek herritarrentzat, ondasunetarako eta ingurumenarentzat dauzkaten arriskuak murrizteko eta ahalik eta gehien txikitzeko, eta horretarako sailarteko ekintzak koordinatuko dira.
- f) Arriskubide-garaiak ezartzea, baso-sutea izateko arriskuarekin lotutakoak, aurreikuspen orokorren arabera eta arriskua definitzen duten tokiko parametroen arabera.
- g) Boluntarioak kokatzeko antolamendu-sistemak aurreikustea.
- h) Herritarrei informazioa emateko prozedurak zehaztea.
- i) Bitarteko eta baliabide zehatzak katalogatzea, aurreikusitako jardueretan erabiltzeko.

#### 11.1.2. *Foru mailako jarduera-planen gutxieneko edukia*

Foru mailako jarduera-planek gutxienez ondoren zehazten den edukia izan behar dute:

- Planaren helburua eta lurralde-eremua.
- Lurraldearen deskribapena, mugak eta kokapen geografikoa, basoaren banaketa eta baso-eremuan dauden herri-guneak, urbanizazioak, kanpatzeko lekuak eta industriak.
- Arriskuaren analisisa.

- Hiri-inguruneko – baso-inguruneko interfazeko egoerak katalogatzea eta horiekin lotutako arriskua, baso-suteetarako prebentziozko planifikazioa egiteko eta larrialdiak kudeatzeko.
- Sua itzaltzeko lanetan laguntzeko azpiegituren deskribapena eta kokalekua: komunikabideak, pistak, oihanbideak eta suebakiak; ura hartzeko lekuak, helikopteroak lurreratzeko lekuak, eta abar.
- Baso-suteen aurkako, eta larrialdi-egoerei aurre egiteko tokiko antolaketa, fase ezberdinetan (sutea antzematea eta jakinaraztea, baso-suteen ondoriozko larrialdian jardutea, baso-sutearen ondoriozko larrialdia amaitzea); bertako kideek egin beharreko eginkizunak esleituta, boluntarioak barne, eta beste administrazioetako organizazioekin gerta daitezkeen artikulazioak eta koordinazioa kontuan hartuta, baldin eta aurreikusten diren sutearen ondorioak direla eta, beharrezkoa bada.
- Organizazioaren prozedura operatiboak eta suteei buruzko alertarekin daukaten lotura. Aginte Postu Aurreratua eratu aurreko eta ondoko jarduerak hauek dira:
  - Herritarrei informazioa emateko prozedurak eta oinarrizko jarduerak zehaztea, herritarrak autobabesteko, ebakuatzeko eta haiei aterpe emateko.
  - Baso-suteen ondoriozko larrialdietan herritarrak ebakuatzeko jarduerak eta hori guztia kudeatzeko berariazko prozedura.
  - Laguntza logistikoa emateko oinarrizko jarduerak zehaztea.
  - Aurreikusitako jarduerak martxan jartzeko eskura dauden baliabideak katalogatzea.
  - Autobabes korporatiboa eta herritarren autobabesa promozionatzeko, zabaltzeko eta kontrolatzeko jarduerak sustatzea.
  - Udal planak edo beste toki erakunde batzuetakoak kasu bakoitzean eskumena daukaten korporazioetako organoek onetsiko dituzte eta kasuan kasuko autonomia erkidegoko babes zibileko batzordeak homologatuko ditu.

Foru Planak Foru Aldundi bakoitzaren organoak onetsiko ditu, eta Euskadiko Babes Zibileko Batzordeak homologatuko ditu.

### 11.1.3. *Foru Planaren mantenimendua*

Planaren mantenimendurako hauexek egin behar dira: jarduerak zehaztu, hiritarrek eta planean parte hartzen duten pertsonak plana eza-gutu dezaten; prozedura operatiboak hobetu; bitartekoei eta baliabideei buruzko datuak eguneratu; arriskuak, ahuleziak, zonifikazioa eta arriskubide-garaiak aztertu; eta lanean ari diren pertsonen prestakuntza eta antolaketa bermatu.

#### *Prozedura operatiboak*

Sua itzaltzeko teknikak, eta antolaketa- nahiz jarduera-prozedura operatiboak, metodo eta teknika berriak agertu ahala eguneratu behar dira.

#### *Baliabideak eta bitartekoak eguneratzea*

Suteak itzaltzeko lanetan parte hartzen duten zerbitzu foraletako baliabideen eta bitartekoen katalogoak, urtero, Erdi-mailako arriskubide gisa adierazitako garaia hasi aurretik eguneratu eta berraztertu beharko dira.

#### *Arriskuen, ahulezien, zonifikazioaren eta arriskubide-garaien azterketa*

Parametro hauek guztiak definituta, eta Planaren barruan sartuta egon arren, bietako batean edozein aldaketa gertatuz gero, Eusko Jaur-laritzan babes zibilaren eta larrialdien arloan eskumena daukan Zuzendaritzari adierazi beharko zaio, EAEko Plana zuzentzeko edo beharrezko neurriak hartzeko.



## *Lanean ari diren pertsonen prestakuntza eta antolaketa*

Planean parte hartzen duten pertsona guztiek kasu bakoitzean adierazitako eginkizunetarako ondo prestatuta egon behar dute.

### **11.2. Udal mailako jarduera-planak**

#### *11.2.1. Oinarrizko eginkizunak*

Udal mailako jarduera-planen oinarrizko eginkizunak hauek dira:

- a) Dagokion udalerraren edo toki erakundearen lurraldearen barruan, baso-suteetako larrialdietan esku hartzeko antolaketa-egitura eta prozedurak aurreikustea.
- b) Foru Plana eta EAeko Larrialdi Plana elkarrekin artikulatzeko sistematik ezartzea.
- c) Larrialdi-egoeretan erabili beharreko azpiegitura fisikoak aurkitzea.
- d) Baso-suteen aurkako Berehalako Laguntzako taldeak toki bakoitzean antola daitezen aurreikustea. Talde hauetan boluntarioak sartu ahal izango dira, norberaren babesa sustatzeko eta bultzatzeko.
- e) Herritarrei informazioa emateko prozedurak zehaztea.
- f) Bitarteko eta baliabide zehatzak katalogatzea, aurreikusitako jarduerak martxan jartzeko.
- g) Ebakuazio-bideak definitzea, baita ebakuatutako herritarrak jasotzeko eremuak ere.
- h) Autobabeserako planen erredakzioan laguntzea.

#### *11.2.2. Udal Larrialdietako Planen gutxienezko edukia*

Udal Larrialdi-Planak, gutxienez, eduki hauek izan beharko ditu:

- a) Planaren helburua eta lurralde-eremua.

- b) Lurraldearen deskribapena, mugak eta kokapen geografikoa, basoaren banaketa eta baso-eremuan dauden herri-guneak, urbanizazioak, kanpatzeko lekuak eta industriak.
- c) Sua itzaltzeko lanetan laguntzeko udal azpiegituren deskribapena eta kokalekua: komunikabideak, pistak, oihanbideak eta suebakiak; ura hartzeko lekuak, helikopteroak lurreratzeko lekuak, eta abar.
- d) Baso-suteen aurkako, eta larrialdi-egoerei aurre egiteko tokiko antolaketa, fase ezberdinetan; bertako kideek egin beharreko egin-kizunak esleituta, boluntarioak barne, eta beste administrazioetako organizazioekin gerta daitezkeen artikulazioak eta koordinazioa kontuan hartuta, baldin eta aurreikusten diren sutearen ondorioak direla eta, beharrezkoa bada.
- e) Organizazioaren prozedura operatiboak eta suteei buruzko alerta-ekin daukaten lotura. Aginte Postu Aurreratua eratu aurreko eta ondoko jarduerak hauek dira: Zentzu honetan Udal Larrialdi-Planak, Udaleko ordezkari bat izendatzea aurreikusi beharko du, Aginte Postu Aurreratuan edota Batzorde Kontseiluan ordezkari hori bertara dadin eskatzen duten kasuetarako..
- f) Herritarrei informazioa emateko prozedurak zehaztea.
- g) Aurreikusitako jarduerak martxan jartzeko eskuragarri dauden udal baliabideak katalogatzea.
- h) Udaleko Planetan, eranskin gisa, lurralde-eremu bakoitzean egingako autobabeserako planak jarriko dira.

Udal Larrialdi-Planak korporazio bakoitzaren barruko organo eskudunak onetsiko ditu, eta Euskadiko Babes Zibileko Batzordeak homologatuko ditu.

### 11.2.3. *Udal Planaren mantenimendua*

Planak ondorengo programa hauek zehaztuko ditu:

- Lanean ibiltzen diren pertsonen prestakuntza- eta antolaketa-programa.
- Bitartekoak eta baliabideak eguneratzeko programa.

### **11.3. Baso-suteetarako autobabeserako planak**

Baso-suteetarako autobabeserako planak baso-suteak gertatzeko arriskua daukaten zonaldeetan edota hiri-inguruneko – baso-inguruneko interfazeko zonaldeetan dauden instalazioen, eraikinen eta abarren inguruko aurreikuspenak jasotzen ditu eta haren helburua da baso-suteak sor daitezen edota zabal daitezen ekiditea eta zerbitzu publiko espezializatuei suteak itzaltzeko lanak erraztea.

Baso-suteetarako autobabes-planak egitea plan horrek erreferentzia egiten dien instalazioen edo eraikinen titularra den pertsona fisiko edo juridikoaren ardura da.

Azaroaren 2ko 277/2010 Dekretua, larrialdi-egoerei aurre egiteko jarduera, zentro edo establezimendu zehatz batzuei ezartzen zaizkien autobabeserako betebeharrak arautzen dituenak, bete beharra daukaten establezimendu eta jarduerak, basoko edota hiri-inguruneko – baso-inguruneko interfazeko zonaldeetan daudenean, autobabeserako plan bat landu behar dute eta plan horrek Dekretu horretan ezarritakoa zein plan honen VI. eranskinean jasotako berezitasunak bete behar ditu.

Halaber, kanpaldia egiteko instalazioetako autobabeserako planak VII. eranskinean jasotzen diren berezitasunak bete behar ditu.

#### *11.3.1. Oinarrizko eginkizunak*

Baso Suteetarako autobabeserako planek, azaroaren 2ko 277/2010 Dekretuak, larrialdi-egoerei aurre egiteko jarduera, zentro edo establezimendu zehatz batzuei ezartzen zaizkien autobabeserako betebeharrak arautzen dituenak, jasotzen dituen eginkizunez gain, beste hauek ere izango dituzte:

- a) Baso-suteari buruzko alarma ematea.
- b) Goi-mailako Planetan aurreikusitako zainketa- eta antzemate-lanak osatzea.
- c) Eskura dauden pertsonak eta bitarteko materialak antolatzea baso-suteetako larrialdietan jarduteko, goi-mailako Planetan aurreikusitako Zerbitzu Operatiboak heldu eta lanean hasi arte.
- d) Larrialdi-kasuetan, kanpoko laguntzen esku-hartzea prestatzea eta beharrezkoa izan daitekeen ebakuazioa bermatzea.

## 12. BASO-SUTEEN PREBENTZIOA

Prebentzioaren helburua da aurreikus daitezkeen arrazoiaren ondorioz hasitako baso-suteak saihestea edo itzaltzea, eta ezustean sortutakoen aurka egiteko lana erraztea.

Suteen aurkako prebentzioak helburu hauek lortu behar ditu:

1. Arduragabekeriak edo nahita sortutako suteak saihestea.
2. Sutearen berri ahalik eta azkarren izatea.
3. Alertaren, diagnostikoaren eta lehenengo jardueraren neurriak hartzearen arteko denbora murriztea.
4. Premien arabera, giza baliabide eta baliabide material egokiak eskuragarri izatea.
5. Baso-suteek sortutako kalteak ahal den neurrian murriztea.

### *Hartu beharreko neurriak*

Baso-suteen prebentzioa eta kontrola lau ikuspegi desberdinetatik planifikatu behar dira:

1. Gizarte-prebentzioa: heziketa- eta dibulgazio-lana.
2. Prebentzio teknikoak: baso-suteen aurkako defentsarako planak.
3. Prebentzio zuzena eta jarduerak: zaintzeko, prebenitzeko eta itzaltzeko bitartekoak hobetzea eta egokitzea. Prebentzioko basoko lanak burutzea.

4. Baso-suteak itzaltzeko lanen koordinazioa.
5. Gaur egungo legediaren egokitzapena suteen alorrean.

### 12.1. **Gizarte-prebentzioa**

Euskal Autonomia Erkidegoan sortutako suteen %70 eta 85 artean nahita edo arduragabekeriaren ondorioz gertatzen da. Lehenengo artean, sasien, mendi baxuaren eta oihaneztatzearen eraketak aipatu behar dira. Arduragabekeriaren artean nekazaritza-hondakinen eta basoko lanen eraketak sortutakoak nagusitzen dira.

Horregatik, ondorengo baldintzak beteko dituen heziketa lantzea beharrezkoa da:

- Gizarteari, baso-suteek sortzen dituzten kalteak (basoak, fauna eta flora galtzea; lurzuaren higadura-prozesuak sortzea, eta ibaiak eta zingirak lehortzea) eta kaltetutako habitatak edo mendiak leheneratzeko behar den denbora luzea erakustea.
- Gizartea kontzientziatzea, mendiak eurenak eta beharrezkoak balira bezala sentiarazteko, ondorioz lagunduko baitu baso-suteen berri emanez, behar bezalako prestakuntza daukaten boluntario-taldeen kide gisa suteak itzaltzen lagunduz, eta sua modu arriskutsuan erabiltzen dutenei kargu hartuz eta horiek salatuz.
- Lanerako tresna gisa sua erabiltzen duten nekazarien, basozainen eta abeltzainen arduragabekeriak saihestea (neurri prebentiboak, arriskuen ebaluazioa, suaren erabilera egokia eta, batez ere, sua erabiltzearen ordezkotako metodoen hedapena).

Heziketa zabaltzeko lan hau aldizka eta asko azpimarratuz egin beharko litzateke, foiletoren, kartelen, pegatinen, eta komunikabideetan iragarkien eta kanpainen bidez.

Lan hau jarraian egin behar da denbora luze batez, mezua gizartean, mendia erabiltzen dutenengan eta bertan lan egiten dutenengan sartzeko.

Jarraitutasunak, kanpainaren handitasunak baino garrantzi handiagoa dauka. Kanpaina hasi aurretik edo kanpainarekin batera, kausa ohikoenen zergatiei buruzko ikerketa soziologikoa egiteko aukera legoke.

## 12.2. **Prebentzio teknikoa**

Prebentzio teknikoaren lehenengo zeregina da informazio hauek bil-tzea: lurraldearen geografia fisikoari buruz eskura dagoen informazioa, suteak sortzen dituzten baldintzak, zaintzeko eta sua itzaltzeko eskura dauden bitarteko material eta pertsonak, baita haien gabezia eta premiak ere, Plan honetan adierazten den bezala.

Informazio horrek guztiak informazio geografikoko sistema informa-tiko batean egon behar du. Sistema informatiko horrek datuetara azkar eta argi heltzeko aukera eman behar du, eta suaren jokabidearen eta bila-kaeraren simulazioa egiteko aukera era bai (SIF).

## 12.3. **Prebentzio zuzena. Jarduerak**

Fase hau, bere egokitzapen onenean, planteatutako Baso Suteen aur-kako Planek erakusten dituzten emaitzetatik eratorriko litzateke. Bertan zehaztuta agertuko dira suteak prebenitzeko eta itzaltzeko gaur egun dagoen egituraren barruan dauden gabeziak eta egin beharreko hobekuntzak.

Egokitzapen hauek aipatu daitezke:

- Logistika eta base informatikoa: Foru Aldundietako eta Eusko Jaur-laritzako Sailen eta Zerbitzuen arteko barne-mekanismoak egokitu beharko dira, dagoeneko prestatuta dagoen informazioa itzaltzeko lanez arduratzen diren erakundeei emateko. Era berean, suaren eta baso-suteen jokabidea simulatzeko programa informatikoak eran-tsiko zaizkio sistemari.
- Datu meteorologikoak: estazio meteorologiko automatikoen sarea aprobeztatuz, sare horrekin etengabe konektatzeko aukera egon

beharko luke, suteetako arrisku-indizeak eratzeko eta simulazio-programek behar dituzten uneko parametro meteorologikoak eskaintzeko.

– Segurtasuneko eta sua itzaltzeko materiala:

- Langileen eta teknikarien segurtasuna handitzeko, suaren kontrako jantziak, babesteko betaurrekoak, kearen kontrako maskara, eta pertsonen babeserako materiala erosi.
- Esku-tresnak: taldeei su-zapalgailuak, aizkora-aitzurak, palak, motozerra (hala badagokio), sua itzaltzeko motxilak ematea.
- Sua itzaltzeko teknika berriak probatu eta erabiltzea.
- Zaintza-lanetan zein suteen aurrerapena eta bilakaera ikusteko lanetan, Ertzaintzaren helikopteroen erabilera koordinatzea; eta ur-deposituaren, ur-poltsen edo itzaltzeko bonben bidez zuzenean itzaltzen laguntzea.
- Arriskubide handiko garaietan, arrisku handiko guneetan sarrera murriztea.
- Suhiltzaile Parkeetako edo Nekazaritza eta Ingurumen Saitetako motoponpak eta zisterna-kamioiak, mendietan mugitzeko eta lan egiteko beharretara moldatzea.

– Langileen prestakuntza:

- Prebentzio-teknikei eta suak itzaltzeko teknikei buruzko ikastaroak, baso-suteak itzaltzen laguntzen duten erakundeetako langile guztiek prestakuntza eta etengabeko birziklapena jaso dezaten.
- Sua itzaltzeko lanez arduratzen diren pertsonak aldizkako praktikak egitea.

– Itzaltzeko azpiegiturak hobetzea:

- Ur puntuak aurkitu eta egokitzea.



- Arrisku-garaietan, zainketarako puntu finkoak eta mugikorak ezartzea.
  - Arrisku handiko mendietara sartzeko bideak hobetzea.
  - Suebaki-eremuak garatzea.
- Suteak sortzeko arrisku handiko baso-multzoen egokitzapena:
- Erregaiaren jarraipen bertikal eta horizontalerako joera zuzentzea helburu daukaten basoko lanak indartuko dira.
  - Urtero, jarduera-planak egingo dira arlo hauetan:
    - Sasiak kontrolatzeko garbiketa.
    - Inausketak.
  - Hosto erorkorreko espezie hostotsuen oihantze tartekatuak, bertako florarena batez ere.
  - Larreko eta artzaintzako plangintzarekin eta zinegetikarekin koordinatzea, larrea erabiltzearen ondorioz erregaia murrizte aldera.



## 13. PLANAREN EZARPENA ETA MANTENIMENDUA

EAEko Baso Suteetarako Larrialdi Plana onetsi eta homologatu ondoren, Eusko Jaurlaritzak plan hori indarrean jartzeko eta denboran zehar eraginkortasuna mantentzeko egin beharreko ekintzak bultzatuko ditu.

Autonomia Erkidegoan gertatutako larrialdiei buruzko txostenak egingo dira. Ondoren Euskadiko Babes Zibileko Batzordeak txosten horiek berrikusteko eta aztertzeko aukera izango du, Planean hobekuntzak sartzeko asmoz.

### 13.1. Ezarpena

Euskal Autonomia Erkidegoko Baso Suteetarako Larrialdi Planaren operatibitatea bermatzeko asmoz, beharrezkotzat jotzen diren baliabideak emango zaizkio. Gutxienez, baliabide hauek hartuko dira kontuan:

- Transmisio-sarea
- Datu meteorologikoak jasotzeko eta igortzeko sistemak.
- EKZI, Informazio Kabinetea eta Ekintza Taldeak beharrezko baliabide zehatzez hornitu.
- Herritarrak ohartarazteko sistemak.

Planaren ezarpenak ekintza multzo bat biltzen du, plana zuzen aplikatuko dela ziurtatzeko burutu beharrekoak, eta hauek dira:

- Kontseilu Batzordeko, Informazio Kabineteko eta Larrialdiak Koordinatzeko Zentroetako kideak izendatzea, baita kide horiek aurkitzeko sistemak ere.
- Ekintza Taldeetako baliabideak, agintariak (eta ordezkioak) eta kideak izendatzea, baita talde horiek mobilizatzeko sistemak ere.
- Parte hartzen duten organismoekin eta erakundeekin beharrezko Protokoloak ezartzea, jarduerak argitzeko zein bitartekoak edota laguntza teknikoa esleitzeko.
- Planera esleitutako bitarteko eta baliabide guztiak prest daudela egiaztatzea.
- Partaide guztiek Plana, behar den neurrian, ezagutzen dutela ziurtatzea, euren zereginak ondo betetzeko.
- Ezarritako ereduaren, langileen trebakuntzaren eta baliabideen erabilgarritasuna egiaztatzea, simulazio osoa edo Zuzendariak beharrezkotzat jotzen dituen simulazioaren zatiak eginez.
- Herritarren artean hedatzen dela bermatzea, komunikabide, kartel hezitzaile, triptiko, pegatina, eta abarren bidez, hartu beharreko gomendioei eta prebentzio-neurriei buruzko mezu argi eta zuzenak erabiliz.

### 13.2. **Mantenimendua**

Plana ezartzea lortu ondoren, eta denboran zehar, bere eraginkortasuna mantentzeko lan egingo da.

Planaren eraginkortasunaren mantenimenduarekin lotutako ekintzak Eusko Jaurlaritzan babes zibilaren eta larrialdien arloan eskumena daukan Zuzendaritzak egindako Mantenimendu Programa baten barruan egongo dira.

Planaren eraginkortasunaren mantenimenduarekin lotutako ekintzak hauek dira:

- Eguneratzea eta berrikustea: lan hauek, Planak iraun dezan eta eraginkorra izan dadin nahitaezkoak dira.
- Etengabeko prestakuntza: bertan lanean ari direnen prestakuntzak etengabea izan behar du, etengabe berrikusten eta eguneratzen den dokumentua baita.
- Simulazioak.
- Ariketak.
- Berrikusketak: aldizkakoak eta ohiz kanpokoak.

## ERANSKINAK<sup>1</sup>

- I. eranskina: Baso-sistemak eta oihangintza- eta artzaintza-sistemak.
- II. eranskina: Baso-erregaien ereduak Euskal Autonomia Erkidegoan.
- III. eranskina: Baso-suteen plana.
- IV. eranskina: Autonomia Erkidegoaz kanpoko baliabideak eskatzea.
- V. eranskina: SG2 baso-sutea taktika operatiboa.
- VI. eranskina: 277/2010 Dekretuaren pean dauden eta baso-suteen arriskua daukaten establezimenduen autobabes planei buruzko zehaztapenak.
- VII. eranskina: Kanpalekuetako instalazioen baso-sutearen arriskurako autobabes planei buruzko zehaztapenak.
- VIII. eranskina: Agintaritza bakarraren izendapena.

---

<sup>1</sup> Eraskin hauek [www.euskadi.eus/112](http://www.euskadi.eus/112) web gunean daude eskura.