



## *Pazienteentzako kontsulta-gida*

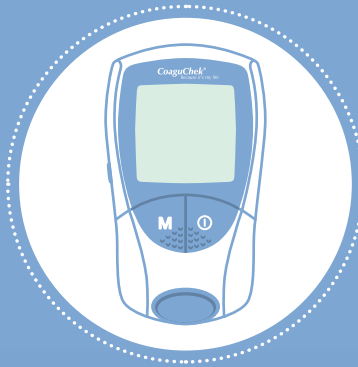
*aho bidezko tratamendu antikoagulatzaile baten  
autoanalisi-programa batean.*

## Zer da autoanalisia?

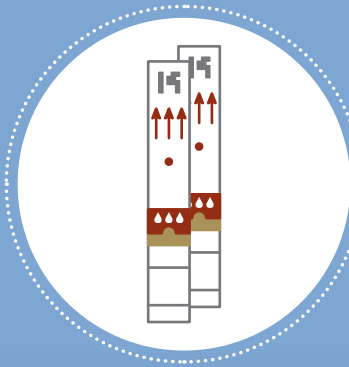
Etxean koagulazioa neurtzeko koagulometro eramangarri bat edukitzean **datza**. Guk geuk INRaren analisia egin dezakegu etxean, Sintrom® edo Aldocumar® medikazioa kontrolatu eta emaitza dagokigun profesional sanitarioari emateko. Horrela, profesionalak tratamendua egokitu ahalko du, beharrezkoa izanez gero.

## Zer behar da autoanalisia egiteko?

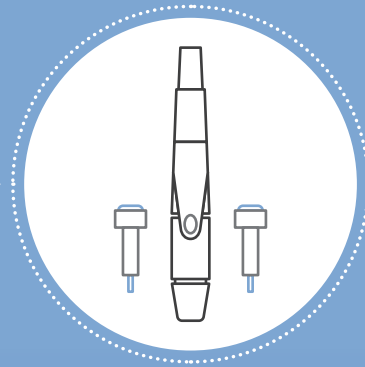
INR balioa neurtzeko, CoaguChek® sistema behar da:



CoaguChek® XS  
koagulometroa,  
pilekin.



CoaguChek® XS PT  
zerrenda errektiboak.

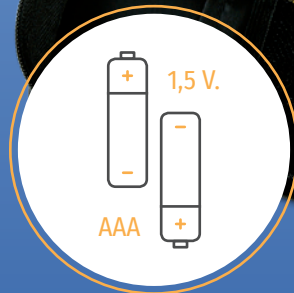


CoaguChek® Softclix®  
ziztazailea  
eta lantzetak.

CoaguChek® koagulometroak **1,5 volteko AAA pila alkalinoekin** funtzionatzen du. Pila horiekin, **100 neurketa** inguru egin daitezke.

Pantailak jakinarazpen bat erakutsiko du pilak agortzean daudenean.

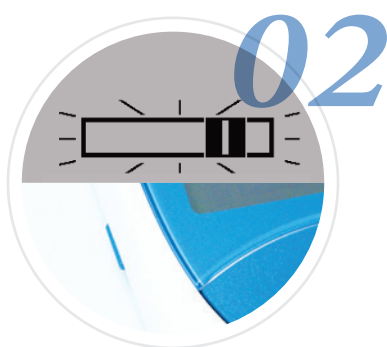
Energia aurrezteko, neurtzailea automatikoki itzaltzen da **3 minutu** igarotakoan ez bada tekларik sakatzen edo zerrenda errektibo berririk sartzen.



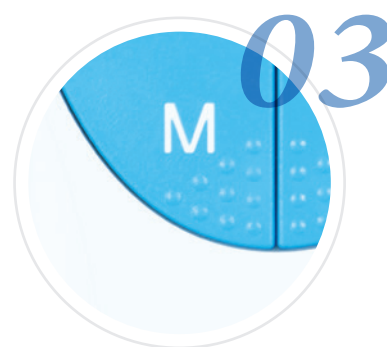
1. Urratsa: CoaguChek® XS koagulometroa konfiguratzeko.



Piztu koagulometroa  
**ON/OFF tekla** sakatuta.



Zerrenda erreaktiboaren  
ikurra keinuka hasten denean,  
sakatu pantailako albo  
batean dagoen **SET botoia**.



**Data programatu ahal  
duzu:** M botoiak  
hautatzeko balio du, eta  
SET botoiak, berresteko.



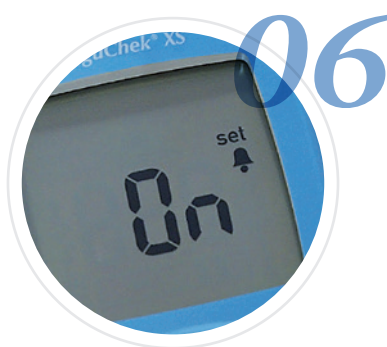
Koagulometroa ez  
badago programatuta,  
**errore-mezu** bat  
agertuko da zerrenda  
sartzean.



**Ordua.**



**Emaitzaren unitatea:**  
unitate nagusi gisa INR  
hautatzea komeni da.



**Soinua:** ON hautatuz gero,  
koagulometroak seinale  
akustiko bat joko du urrats  
bakoitza amaitutakoan.



Bete beharreko **barruti  
terapeutikoa**, profesional  
sanitarioak emandakoa.

## 2. Urratsa: Ziztada-gailua eta koagulometroa prestatzea neurketa egiteko.

01

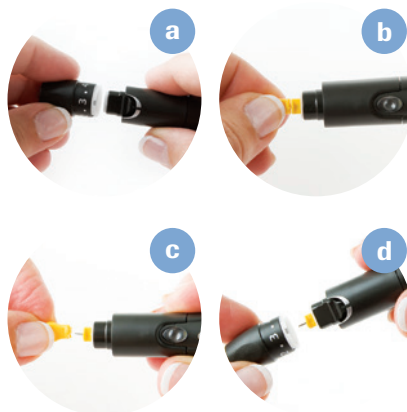
**Garbitu eskuak urarekin eta xaboiarekin.** Eskuak garbi eta lehor egon behar dute. Ziztatu aurretik, eskua zintzilik eduki behar da, odola lortzea errazagoa izan dadin.



02

Prestatu atzamarra ziztatu eta odol kapilarreko tanta lortzeko erabiliko den **CoaguChek® Softclix® gailua**.

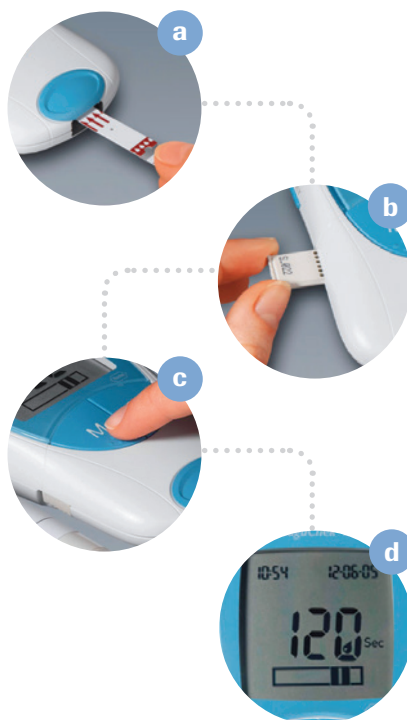
- Askatu Softclix®** gailuaren goiko partea.
- Sartu lantzeta** lantzeta-euskarrian, eta ziurtatu ondo sartuta dagoela.
- Kendu lantzeta**ren plastikozko babesle biribila.
- Jarri berriro Softclix®** gailuaren goiko aldean lantzeta-euskarrian, "klik" bat entzuten den arte.



03

Jarraian:

- Koagulometroa **automatikoki pizten** da zerrenda errektiboa sartzean.
- Zerrenda errektiboen tutu bakoitzak **kodifikazio-txip** bat dauka. Txip horrek tutu horretako zerrendetarako esklusiboki balio du. Tutu bat irekitzen den bakoitzean, txipa aldatu behar da eta zerrenda-tutu berriak dakarrena jarri. **Txipa koagulometroan sartu behar da.**
- Koagulometroan sartutako kodifikazio-txiparen kodea pantailan agertuko da, keinuka. Ziurtatu zenbaki hori bat datorrela zerrenda errektiboaren ontzian inprimatuta dagoen zenbakiarekin. Bi zenbakiak bat badatoz, **berretsi M botoia sakatuta.**
- Tanta baten ikurra agertzen bada keinuka**, horrek esan nahi du gailua neurketa egiteko prest dagoela. Orduan, **180 segundoko atzerakontaketa** hasiko da, odol tanta aplikatzeko. Tanta denbora hori igaro aurretik aplikatu behar da.



### 3. Urratsa: CoaguChek® XS koagulometroarekin INRaren neurketa egitea.

01

Ziztatu atzamarra Roche-ren **CoaguChek® Softclix®** lantzeta-ziztatzailearekin. Eutsi atzamarri odol-tanta handi bat sortzen den arte.



02

**Aplikatu odol-tanta bat** zerrendan.

- a Aplikatu odola **atzamarretik zuzenean** zerrenda erreaktiboko lagina aplikatzeko eremu garden eta erdi biribilean.
- b Atzamarra ziztatu denetik odol-tanta zerrenda erreaktiboa aplikatzen den arte, **15 segundo** igaro ahal dira gehienez.
- c Erlojuaren ikurra agertuko da, eta gailua neurketa egiten hasiko da. Eraitza agertu aurretik, sartutako zerrendaren kalitate-kontrola egiten da. **Dena zuzena bada, QC ikurra agertuko da zerrendaren ikurraren barruan.**



03

**1 minutu inguru** igarotakoan, eraitza agertuko da **CoaguChek® XS** gailuaren pantailan.

04

**Bota** zerrenda erreaktiboa.



Hobe da **neurketak ordu berean** eta presarik gabe egitea beti.



## Informazio osagarria

Batzuetan, errore-mezuak agertuko dira koagulometroaren pantailan. Orokorrean, dagokion erroererako azaldutako konponbide-urratsak egiten saiatu behar da. Jarraian daude erroererik ohikoenak. Arazoak badirau, jarri **Roche Diagnostics-en salmenta osteko zerbitzuarekin** harremanetan (900 133 333).

**3 ERROREA :** Zerrenda errektiboa iraungita dago. Egiaztatu neurgailuaren data ondo dagoela. Txarto badago, zuzen ezazu. Data ondo badago, itzali neurgailua, eta atera kodifikazio-txipa eta zerrenda errektiboa. Erabili lote berri bateko zerrenda errektibo bat, eta sartu lote berriko kodifikazio-txipa.

**5. ERROREA:** Errorea odola aplikatzean zerrenda errektiboan. Itzali neurgailua eta atera zerrenda errektiboa. Irakurri berriro odola aplikatzeari buruzko argibideak, eta egin beste neurketa bat, zerrenda errektibo berri bat erabilita.

**6. ERROREA:** Errorea neurketa-prozesuan. Itzali neurgailua eta atera zerrenda errektiboa. Egin beste neurketa bat, zerrenda errektibo berri bat erabilita. Ez ukitu zerrenda errektiboa neurketak dirauen bitartean, eta ez ezazu kendu.

**7. ERROREA:** Errorea neurketa-prozesuan, aplikatutako odol-laginaren ondorioz. Itzali neurgailua eta atera zerrenda errektiboa. Egin beste neurketa bat, zerrenda errektibo berri bat eta beste hatz-mami batean egindako ziztada batetik ateratako odol-lagin bat erabilita. Ez ukitu zerrenda errektiboa neurketak dirauen bitartean, eta ez ezazu kendu.



©2020 Roche

Roche Diagnostics S.L.  
Avda. Generalitat 171-173  
08174 Sant Cugat del Vallès  
[www.coaguchek.es](http://www.coaguchek.es)

