



Memoria 2023



Hospital Gorliz



OSASUN SAILA
DEPARTAMENTO DE SALUD

Índice de contenidos

1. Introducción
2. Contexto de la Organización
3. Nuestro enfoque, estrategia y planificación
 - Plan estratégico
 - Misión visión y valores
 - Ejes y objetivos estratégicos 2023-2028
 - Plan Anual de gestión
 - Revisión de la estrategia
 - Despliegue
4. Nuestro impacto en los pacientes
 - Centros y servicios del hospital
 - Programas y proyectos
 - Hitos realizados
 - Encuesta de satisfacción
5. Nuestro impacto en los profesionales
 - Quienes somos
 - Formación y docencia
 - Salud laboral
 - Euskera
 - Informática
6. Nuestro impacto para con en el entorno
 - Sociedad
 - Certificaciones
 - Alianzas y grupos de interés
 - Programas y proyectos
 - Mejoras en equipamiento, instalaciones y procesos
7. Nuestro impacto en materia de innovación
 - Plan de innovación y comité de I+D+i
 - Programas y proyectos
8. Resultados
 - Resultados estratégicos
 - Resultados en clientes
 - Resultados en la sociedad y medioambiente
9. Contacto

(doble click encima de las opciones para acceder directamente al contenido)
(doble click triángulo inferior derecha para volver al índice)

1. Introducción

Presentamos la memoria 2023 del Hospital Gorliz en la que se recopilan los logros, avances y desafíos enfrentados durante el año. Hemos enfocado la estructura del documento en línea con el Modelo de Gestión Avanzada de Euskalit, ordenando la información en torno a los elementos de estrategia, impacto en pacientes, profesionales, entorno, innovación y resultados.

Los servicios prestados, la atención a las personas pacientes, los avances en la calidad de los cuidados y asistencia sanitaria así como los hitos, proyectos y resultados de valor alcanzados sólo han sido posibles gracias al conjunto de profesionales que cada día se esfuerzan en mejorar tanto la salud de las personas que atendemos como su vivencia en el Hospital Gorliz.

La participación activa de pacientes y familiares a través de escuelas, encuestas y distintos foros donde recoger y trabajar sus necesidades y experiencias nos brinda una perspectiva única y valiosa para enfocarnos en la humanización de la atención y fortalecer la relación de confianza entre la organización y la comunidad a la que sirve.

Fdo.: Carmen Rodríguez
Directora-Gerente

2. Contexto de la Organización

La organización sanitaria Hospital Gorliz, es una organización de servicios sanitarios perteneciente a la Red de Osakidetza, ente público de Derecho Privado, dependiente del Departamento de Salud del Gobierno Vasco.

Somos un centro de atención a patologías subagudas, con unidades de Rehabilitación de procesos de Traumatología, Procesos Sistémicos generales y Rehabilitación de Daño Cerebral, así como unidades de Medicina Interna para procesos de estabilización y convalecencia y atención paliativa.



Ubicado en el municipio de GORLIZ, Bizkaia, nos relacionamos con otros centros para atender a pacientes de área de Bizkaia para algunos procesos y de la Comarca de URIBE KOSTA para otros, tanto en modalidad de hospitalización como ambulatoria y de consultas externas.

Hospitalización

El régimen de hospitalización está orientado a la atención de personas con procesos moderados graves en los que una vez superado el período agudo precisan control–evolución y/o rehabilitación, así como también atención paliativa.

Los servicios disponibles para esta atención son:

- Medicina Interna: Con Unidad de Estabilización y Convalecencia y Unidad de Atención Paliativa.
- Rehabilitación: Atendemos pacientes con necesidad de recuperación en procesos:
 - Daño Cerebral Adquirido.
 - Procesos traumatológicos.
 - Amputaciones.
 - Procesos neurológicos periféricos graves.
 - Procesos de desacondicionamiento complejos.

Como apoyo a estos procesos asistenciales existen otros transversales como: Seguridad Clínica del paciente, Farmacia, Admisión y Gestión de pacientes, Atención al paciente y usuario y Acompañamiento al alta.

Tratamiento ambulatorio

Atendemos pacientes en fase ambulatoria después de su ingreso en Hospital Gorliz y pacientes derivados por otros servicios hospitalarios o atención primaria de otras OSIs.

Consultas Externas

En el ámbito de las consultas externas, atendemos en consulta médica de rehabilitación de daño cerebral, amputados, espasticidad y rehabilitación infantil.

3. Nuestro enfoque, estrategia y planificación Plan estratégico

Renovamos nuestro Plan Estratégico, proponiendo un periodo de vigencia de 2023 a 2028.

Este PE 2023-2028, es el instrumento que ha de ayudarnos a responder a la sociedad con el compromiso que tiene nuestro Hospital de resolver las necesidades de La ciudadanía.

Enfocamos este plan manteniendo a la persona paciente en el centro de nuestro foco, con responsabilidad social y asegurando las acciones correctas con los estándares de calidad exigidos, incorporando la innovación, la creatividad, el uso de las tecnologías y Tics, y relacionándonos con otros ámbitos que prestan servicios, como el social.

La metodología empleada para la revisión de la estrategia del Hospital Gorliz en el periodo 2023-2028 se ha basado en el despliegue de los principios de la mejora continua y en la voluntad de una construcción compartida a través de un canal y discurso abiertos. Para ello hemos contado con la colaboración de profesionales de distintos ámbitos de nuestra Organización, junto con representantes de la sociedad, de otras organizaciones y con pacientes.



Misión, visión y valores

MISIÓN



Somos un hospital de subagudos de la red sanitaria pública vasca que ofrece una atención personalizada, integral, innovadora y sostenible. Trabajamos para dar continuidad asistencial y enfocados hacia la excelencia.

**Hospital de Subagudos: centro que ofrece atención a personas con procesos que no requieren la utilización de medidas diagnósticas ni terapéuticas de alta complejidad. Un hospital que atiende, fundamentalmente, a pacientes con patología no aguda en fase de estabilización, convalecencia, cuidado paliativo y tratamiento rehabilitador.*

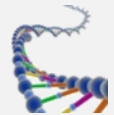
VISIÓN



Queremos ser un hospital que centra su atención en la persona, orientado a resultados y reconocido por su profesionalidad, dinamismo y trabajo coordinado.

Un centro investigador, docente e innovador que promueve la participación de pacientes, familias e instituciones y fomenta la implicación de los y las profesionales, contribuyendo a la sostenibilidad del sistema sanitario.

VALORES



1. Atención centrada en la persona
2. Profesionalidad
3. Dinamismo
4. Orientación a Resultados
5. Trabajo en red

1. ATENCIÓN CENTRADA EN LA PERSONA

Una atención orientada a la persona paciente, a la familia y a el o a la cuidadora, que reconoce la diversidad y que actúa con el respeto a la individualidad, a la dignidad y a sus creencias y valores. Una atención que mediante la cocreación facilita las decisiones compartidas y promueve la autonomía en su proceso de salud.

2. PROFESIONALIDAD

La entendemos como el compromiso y la implicación que requiere un trabajo motivado y colaborativo. Con ella incorporamos aspectos éticos, capacidad de autocrítica y compromiso con la evidencia científica. La sentimos como elemento imprescindible de la competencia necesaria para ofrecer una atención excelente que incorpore la innovación como motor de cambio.

3. DINAMISMO

Lo reconocemos como la actitud positiva ante los cambios, la capacidad de ser reflexivos y ágiles en las respuestas y el espíritu emprendedor que nos permite ser proactivos para adaptarnos a los retos presentes y futuros.

4. ORIENTACIÓN A RESULTADOS

La entendemos como una disposición hacia la obtención de resultados en salud, medioambientales y económicos que incorpora criterios de seguridad, eficacia, efectividad y eficiencia en busca de la sostenibilidad del sistema.

5. TRABAJO EN RED

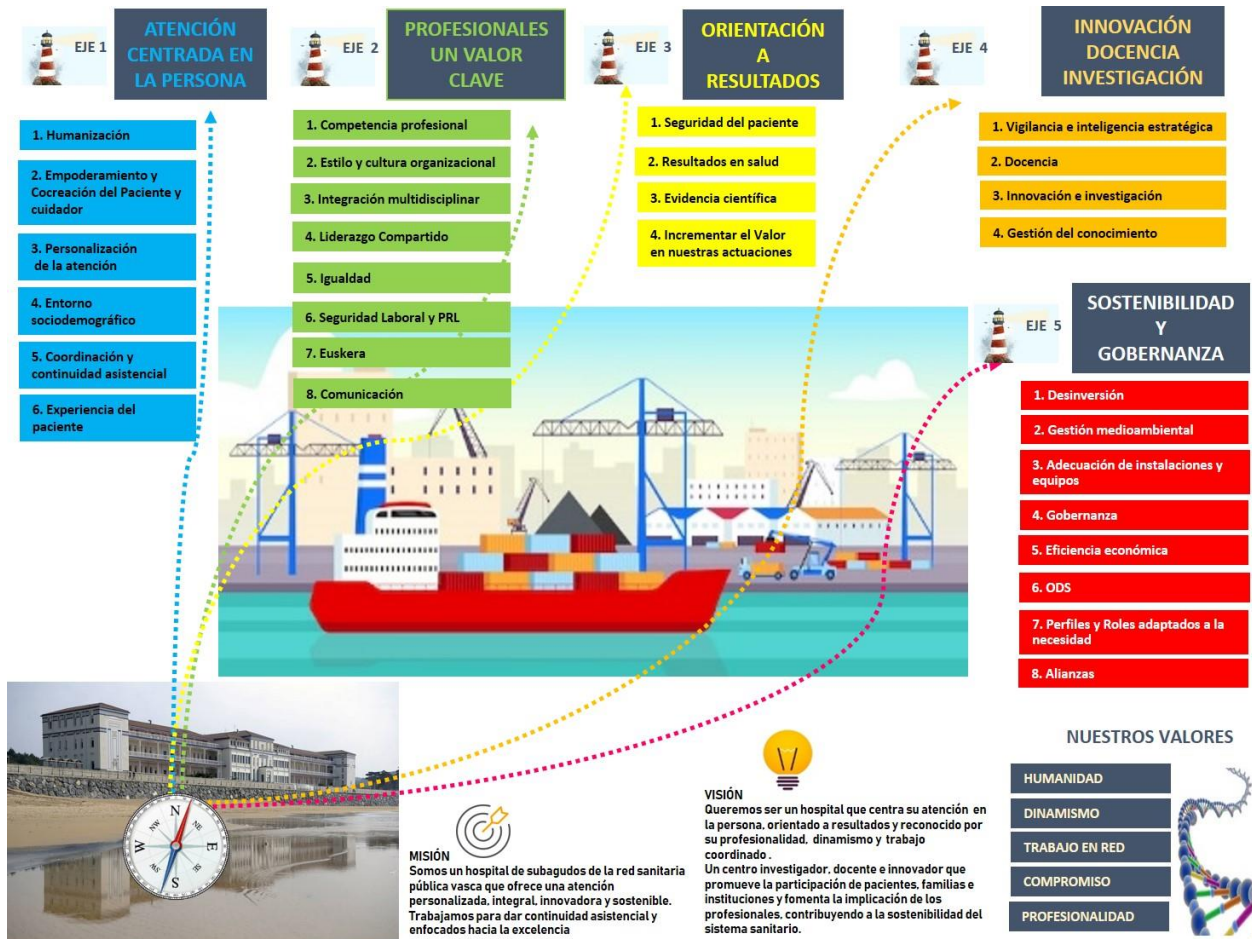
Lo interpretamos como el trabajo realizado de forma colaborativa, coordinada y con criterios de integración. Un trabajo basado en el reconocimiento y comprensión de las diferencias, así como en la generosidad de nuestras actuaciones. Una oportunidad de enriquecer los resultados, de aprender en el proceso y de fomentar la implicación constante de personas e instituciones.

Ejes y Objetivos estratégicos 2023-2028

Atendiendo a los anteriores análisis y orientados especialmente a los retos identificados en los mismos, se redactan los 5 Retos Estratégicos, que en todo momento persiguen la coherencia y alineamiento tanto con el Marco Estratégico del Departamento de Salud como con la Estrategia de Osakidetza, como se refleja en los siguientes diagramas:



La estructura que emplea la Organización para hacer operativo el despliegue y seguimiento de los Ejes Estratégicos en sus distintas Áreas de Desarrollo puede visualizarse en la siguiente representación:



Plan Anual de Gestión

Para la ejecución y gestión del PE (Plan Estratégico), cada año se establece un PAG (Plan Anual de Gestión) alimentado por distintas fuentes, en el que se planifican las orientaciones, proyectos y acciones a realizar ese año. Dicho PAG se evalúa y encadena con el PAG del año siguiente, con la clara orientación de dar respuesta al el Plan Estratégico de la Organización.



Revisión de la Estrategia

En el contexto de la evaluación del PAG (Plan Anual de Gestión), se revisa la estrategia por parte del Equipo Directivo, apoyado en los resultados, objetivos y planes para el próximo año, y si hay que incorporar algo nuevo, queda recogida y se elabora así el PAG (Plan Anual de Gestión) del año siguiente.

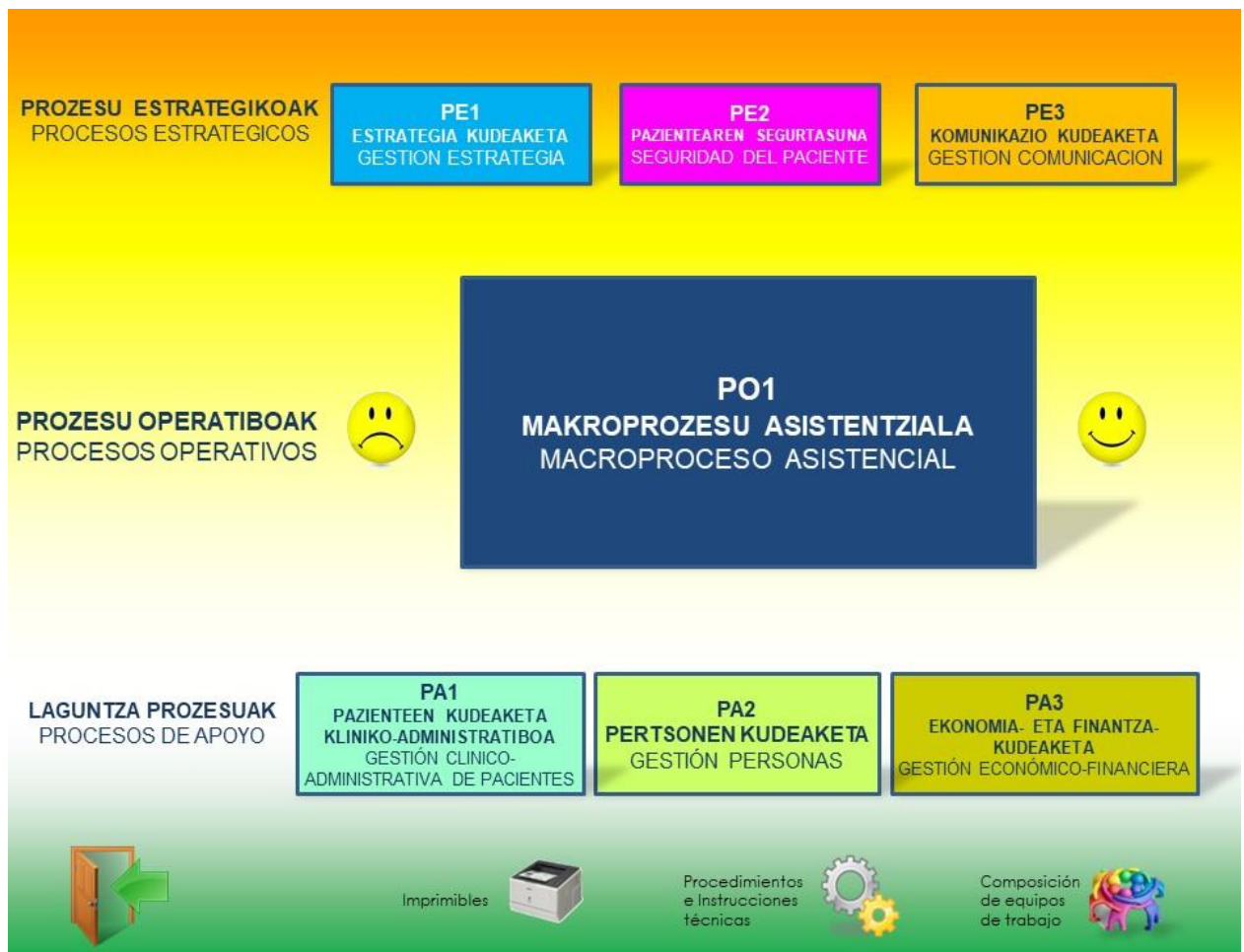


Despliegue

Desplegamos y trabajamos la Estrategia a través del Mapa de Procesos, en el que se recogen todos los procesos que categorizamos en tres niveles: estratégicos, operativos y de apoyo.

A su vez, se despliegan por la línea de mando, a través del CODIAM (Consejo de Dirección Ampliado).

La gestión por procesos, nos permite seguir una sistemática, un orden que ayuda al despliegue de la estrategia, y por tanto la definición de objetivos, acciones y control de los resultados, para continuar el ciclo de análisis, evaluación y áreas de mejora.



4. Nuestro impacto en los pacientes

Centros y servicios del hospital

HOSPITAL GORLIZ	
HOSPITALIZACIÓN	
MEDICINA INTERNA: ESTABILIZACIÓN CUIDADOS PALIATIVOS GERIATRÍA	
54 Camas	
REHABILITACIÓN	
90 Camas	
CONSULTAS EXTERNAS DE REHABILITACIÓN	ÁREA TERAPEUTICA UTR
<ul style="list-style-type: none"> C. Neuropsiquiatría C. Rhb. Neurológica en Daño Cerebral C. Rhb. Traumatología C. Rhb. General C. Rhb. Vascular (amputados) C. Salud Escolar Consulta de Intervencionismo avanzado Consulta de Rehabilitación infantil Consulta de atención precoz a pacientes postquirúrgicos traumatológicos (rodilla/hombro) Consulta de Espasticidad Consulta de Disfagia 	<ul style="list-style-type: none"> Cinesiterapia Electroterapia Punción seca Mecanoterapia Termoterapia Talasoterapia (piscina climatizada de agua de mar) Terapia ocupacional Logopedia (lenguaje y disfagia) Neuropsicología Aula Ocio-estímulo Hospital de Día en Prótesis de Rodilla Evaluación y Reentrenamiento de la Marcha Circuito de tratamiento a los postquirúrgicos (hombro) Rehabilitación infantil Rehabilitación respiratoria Ondas de choque Terapia dual motora y cognitiva Terapia con realidad virtual Telerrehabilitación Lectores oculares
Consultas no presenciales para Atención Primaria y Especializada	
SERVICIOS DE APOYO	
RADIOLOGÍA	
Desde el servicio de Radiología del Hospital ofrecemos cobertura radiológica tanto al propio Hospital, como a los diferentes ambulatorios y centros de salud de poblaciones limítrofes	
ÁREA ADMINISTRATIVA FARMACIA ALIMENTACIÓN / COCINA SAPU - UGS INFORMACIÓN / ADMISIÓN INFORMÁTICA MANTENIMIENTO LIMPIEZA	



Programas y proyectos

ÁREA REHABILITACIÓN NEUROLÓGICA

- Programa: aula de ocio-estímulo.
- Programa: escuela de daño cerebral en régimen de ingreso.
- Programa: Formación individualizada a familiares/cuidadores en el manejo del paciente con daño cerebral de cara al alta hospitalaria a pie de cama.
- Programa: Abordaje precoz multidisciplinar cognitivo-conductual en el paciente con daño cerebral adquirido, por parte de Neuropsicología y Terapia Ocupacional.
- Programa: Valoración y tratamiento de la disfagia con técnica de electroestimulación y FEES.
- Programa: Atención compartida en Rehabilitación Neurológica con médico especialista en neurología y medicina interna.

ÁREA REHABILITACIÓN TRAUMATOLÓGICA

- Programa: Atención rehabilitadora precoz en cirugías de rodilla y hombro.
- Programa: Hospital de día para pacientes intervenidos de artroplastia de rodilla.
- Programa: abordaje integral al paciente con fractura de cadera.
- Programa: Escuela de fractura de cadera.

ÁREA REHABILITACIÓN GENERAL/VASCULAR

- Programa: Escuela de amputados. Incorporación de paciente activo.
- Programa Abordaje integral y multidisciplinar a paciente post-Covid en fase subaguda.
- Programa de rehabilitación integral a pacientes con polineuropatía periférica compleja.
- Programa de rehabilitación Respiratoria.
- Programa de recuperación post cuidados intensivos.

ÁREA MEDICINA INTERNA: ESTABILIZACION. CUIDADOS PALIATIVOS

- Programa: Atención al paciente pluripatológico. Rutas con residencias. Integración con las OSIs.
- Programa: Plan de acción integral bio-psico-social al paciente/familia con necesidades paliativas.
- Programa: Procedimiento de atención en el final de vida con participación de la familia.
- Programa: Terapia física para paciente oncopaliativo.
- Programa: Carta de condolencia.

ÁREA DE GERIATRIA

- Unidad de Fragilidad: Atención integral a paciente frágil.
- Ortogeriatria
- Programa de estimulación física

TRANSVERSALES: AFECTAN A TODAS LAS ÁREAS

- Programa: Formación a cuidadores en los cuidados al paciente encamado.
- Programa: Grupos de apoyo familiar.
- Programa: Estrategia para el empoderamiento de familia/cuidadores.
- Programa Alta Hospitalaria: acompañamiento al alta.
- Programa: Valoración del riesgo social al ingreso.
- Programa: Consultas no presenciales en todas las áreas.
- Programa: Seguridad del Paciente.
 - Abordaje del estado nutricional del paciente hospitalizado.
 - Prevención, vigilancia y control de las infecciones nosocomiales PVPCIN.
 - Gestión y Promoción de la cultura de seguridad.
 - Gestión de los riesgos de seguridad.
 - Abordaje de las Lesiones Cutáneas relacionadas con la Dependencia (LCRD) prevención y tratamiento.
 - Prevención de caídas.
 - Identificación inequívoca del paciente.
 - Uso seguro del medicamento.
 - Programa de Optimización en el uso de antibióticos (PROA)
 - Conciliación de la medicación.
 - Seguridad transfusional.
- Aplicación de la estructura de gestión por procesos simplificada en dos procesos: medicina Interna y Rehabilitación.
- Abordaje holístico del dolor.
- Programa de Adecuación de la practica asistencial.
- Incorporación de Proyectos de investigación en las diferentes áreas asistenciales.
- Proyecto de Ecografía clínica con la participación de todos los perfiles profesionales y ámbitos de atención.
 - Formación interna a enfermeras y médicos.
 - Implementación de la ecografía urinaria con formación a formadores.
- Equipo de acceso vascular y terapia Intravenosa.
- Referente de Heridas complejas
- Implementación y desarrollo del proyecto BPSO con las guías clínicas.
 - Acceso Vascular.
 - Cuidados centrados en persona y familia.
 - Enfoque paliativo de los cuidados en los últimos 12 meses de vida.
- Programa: Abordaje multidisciplinar e integral de la disfagia a pacientes hospitalizados incluyendo la realización de FEES, recomendaciones de alimentos, de dietas, de recetas (libro).
- Programa: Atención compartida con la incorporación de médico especialista en Medicina Interna en los equipos multidisciplinarios de las unidades de Rehabilitación hospitalaria.
- Programa de Agenda Diaria Individualizada de terapias de rehabilitación para paciente/familia.
- Acompañamiento espiritual.

Participamos igualmente en los proyectos corporativos colaborativos que afectan al hospital en el ámbito asistencial y de seguridad del paciente.

PROYECTOS DE COLABORACIÓN

- Proyecto de colaboración con Urología de OSI Uribe en paciente con necesidades paliativas.
- Participación en la comisión de cuidados paliativos de la OSI Uribe.
- Participación en la comisión sociosanitaria de la OSI Uribe.

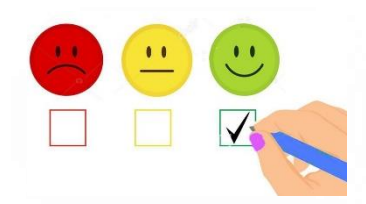
Hitos realizados

- Consolidación del Area de Geriatria liderada por especialistas en Geriatria.
- Consolidación de la Innovación e Investigación del Hospital Gorliz con importante volumen de proyectos.
- Incorporación y/o renovación de nueva tecnología que mejora la practica asistencial y terapéutica: radiofrecuencia, onda de choque en el hospital, plataforma de equilibrio, estimulación transcraneal, ergoespirómetro, monitor de telemetría, monitores desfibriladores, terapia dual (motora-cognitiva), etc.
- Consolidación de la Rehabilitación Infantil y enfoque humanizado de las salas de espera y área terapéutica.
- Consolidación de la intervención de psicología en todos los procesos, dirigido a pacientes, familiares-cuidadores y profesionales.
- Avance en el nuevo modelo de liderazgo con la consolidación de la figura de supervisora clínica, enfocada a los cuidados y a la práctica asistencial individualizada.
- Participación en el proyecto corporativo Nursing Reserch Challenge.
- Creación de la unidad de Intervencionismo avanzado.



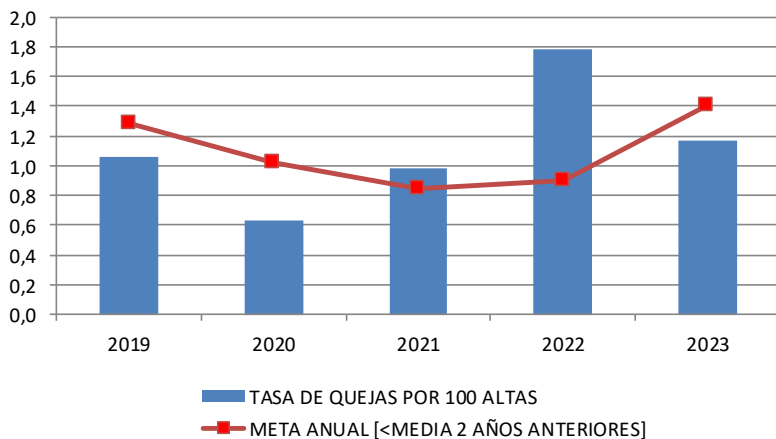
Encuestas de satisfacción

Todas las quejas, reclamaciones y sugerencias son gestionadas y atendidas a través del Servicio de Atención al Paciente y Usuario (SAPU). Adicionalmente, en las áreas de hospitalización disponemos de buzones de sugerencias para pacientes y familiares.



MONITORIZACIÓN INDICADORES SAPU					
	2019	2020	2021	2022	2023
INDICE DE COBERTURA DE RIESGO SOCIAL	83	50	83	80	87
INDICE DE INTERVENCION	77	78	100	118	154
Nº DE QUEJAS	20	13	19	31	18
Nº RECLAMACIONES	235	165	251	423	17
Nº AGRADECIMIENTOS	27	15	18	13	11
% RESOLUCION <30 DIAS	99	100	100	100	100
ALTAS HOSPITALARIAS	1.882	2.067	1.932	1.742	1.535
TASA DE QUEJAS POR 100 ALTAS	1,1	0,6	1,0	1,8	1,2
META ANUAL [<MEDIA 2 AÑOS ANTERIORES]	1,3	1,0	0,8	0,9	1,4

TASA DE QUEJAS POR 100 ALTAS



Paralelamente evaluamos la satisfacción de nuestros pacientes a través de encuestas de satisfacción, específicas en diferentes ámbitos de actuación.

SATISFACCIÓN GLOBAL DE NUESTROS PACIENTES CON LA ASISTENCIA RECIBIDA			
HUMANIZACIÓN	Hombres	Mujeres	Total
Calidad del trato del personal	8,7	8,8	8,8
Respeto del descanso nocturno	8,1	8,1	8,2
MANEJO DEL DOLOR			
Tuvo dolor durante su estancia (%)	26,7	36,8	32,7
Satisfacción con el tratamiento del dolor	8,3	8,6	8,6
EMPODERAMIENTO			
Formación al paciente y familia sobre cuidados	8,2	8,5	8,4
Información sobre actividad del paciente	8,3	8,5	8,5
Oportunidad de participación en sus cuidados	8,3	8,4	8,4
VALORACIÓN GLOBAL			
Satisfacción global con la asistencia recibida	8,6	8,7	8,8

SATISFACCIÓN GLOBAL por SECCIONES				
HUMANIZACIÓN	Rehabilitación	Daño Cerebral	Convalecencia	Paliativos
Calidad del trato del personal	8,4	8,6	9,4	9,5
Respeto del descanso nocturno	7,7	7,6	8,8	9,3
MANEJO DEL DOLOR				
Tuvo dolor durante su estancia (%)	39,1	25,5	31,8	33,1
Satisfacción con el tratamiento del dolor	8,4	8,2	9,1	9,4
EMPODERAMIENTO				
Formación al paciente y familia sobre cuidados	8,0	8,0	9,1	9,2
Información sobre actividad del paciente	8,0	8,1	9,1	9,4
Oportunidad de participación en sus cuidados	7,9	8,2	9,0	9,3
VALORACIÓN GLOBAL				
Satisfacción global con la asistencia recibida	8,3	8,5	9,2	9,4

5. Nuestro impacto en los profesionales

Quiénes somos

Dotación por categorías	
A.1. Facultativo med-tecn	27
A.2. Técnicos superiores	6
B.1. Diplomados sanitarios	103
B.2. Técnicos medios	3
C.1. Tec. esp. sanitarios	2
C.3. Tec. esp. profesionales	4
D.1. Tec. auxiliar sanitario	99
D.2. Tec. auxiliar administrativo	18
D.3. Tec. auxiliar profesional	5
E.1. Celadores/as. Operarios/as de servicio	57
P.D. Personal directivo	5
TOTAL	329

Están subcontratados los servicios de lavandería, jardinería, seguridad y gestión de cocina.



Formación y docencia

DOCENCIA

El Hospital Gorliz como centro docente recibe estudiantes de Grado en prácticas de todas las categorías sanitarias, así como postgrados y especialistas en formación, MIR, EIR, PIR, tanto de centros de nuestra Comunidad, como de otras autonomías.

Durante 2023 hemos actualizado la guía de estudiantes de fisioterapia incluyendo una cartelera rotativa por los diferentes servicios de UTR y elaborado guía de rotación en gestión.

Hemos participado con la UPV con un alumno de 4º realizando una rotación en gestión de 4 semanas de duración visitando los servicios de: Seguridad, calidad, formación y docencia, PVPCIN, mandos intermedios y dirección. Este mismo alumno ha comenzado con un TFG "BPSO aplicación de evidencia en puesto", para ello precisa de una tutora clínica que trabaja conjuntamente con la UPV y cuyos resultados llegarán en 2024.

Continuamos colaborando con la Universidad de Deusto con la carrera de Enfermería recibiendo 4 alumnos de cada curso de 1º y 2º.

Durante el curso 2022-2023 han realizado sus prácticas en nuestro centro un total de 74 estudiantes, atendiendo a la siguiente distribución:

- o 13 auxiliares de enfermería.
- o 40 enfermeras.
- o 15 fisioterapeutas.
- o 2 técnicos de rayos.
- o 2 farmacéuticos. 1 de ellos voluntario durante el verano.
- o 1 master en neuropsicología.
- o 23 Residentes de DC, Paliativos y Ecografía clínica.
- o 45 alumnos de fisioterapia realizan 2 jornadas (una por cuatrimestre) en Hospital de Día.

Todos los alumnos recomiendan realizar sus prácticas en el Hospital Gorliz. El 78% de los alumnos está muy satisfecho respecto a sus expectativas de las prácticas.

10 profesionales, de medicina y enfermería del Hospital Gorliz han acudido a formarse a otras OSIS u Hospitales y un médico externo ha venido a formarse en abordaje de la Disfagia.

FORMACIÓN

Las personas que trabajan en el Hospital Gorliz se forman mediante actividades formativas organizadas por el propio hospital y a través de la formación impartida por la Dirección General de Osakidetza u otras organizaciones de servicios. Incluyendo personas de otras organizaciones que se han formado en la nuestra, el resultado de la participación en formación en el año 2023 es el siguiente:

Formación recibida en 2023	H	M	Nº participaciones
TOTAL	341	2021	2362

El hospital Gorliz ha organizado 32 actividades formativas (cursos, talleres y jornadas) entre los cuales se encuentran 7 acreditadas por el Consejo Vasco de Formación Continuada, y 2 cursos online de nueva creación: Soporte Vital Intermedio y Conocimientos básicos para enfermeras en Hospital Gorliz. Con toda esta actividad hemos formado a un total de 1178 profesionales de la organización. Difundimos también todas aquellas formaciones de casas comerciales que son gratuitas.

Título de la actividad formativa	H	M	Nº participantes
Abordaje de los desgarros cutáneos	3	8	11
Abordaje del paciente traqueostomizado/laringectomizado	1	27	28
Actuación en la sujeción mecánica	12	65	77
Aportando valor al cuidado	6	37	43
Ayudas técnicas	2	35	37
BPSO caminando hacia la excelencia	8	37	45
Comunicación intra e interpersonal para la mejora de las relaciones con pacientes y profesionales	0	15	15
Conocimientos básicos para enfermeras/os en Hospital Gorliz	10	52	62
Cuidado de ostomías	5	25	30
Cuidados básicos accesos vasculares	5	53	58
Curso básico de prevención de riesgos laborales	7	33	40
EVOLREHAB	6	24	30
Formación protésica miembro inferior y superior	5	29	34
Impulsores de buenas prácticas RNAO del BPSO	3	8	11
Interpretación de informes de errores en ficheros de liquidación de seguridad social	0	4	4
Jornada de Cuidados Paliativos	7	59	66
Lesiones cutáneas por compromiso vital severo	0	22	22
Manejo y cuidados de los accesos vasculares de inserción periférica	3	30	33
Manejo y cuidados del acceso venoso periférico	1	17	18
Mentoría en comunicación	1	7	8
Planigune	8	13	21
Recibo de nómina en SAP. Casos prácticos	1	4	5
REHAMETRICS	0	2	2
Soporte Vital Intermedio	11	75	86
Técnicas de movilización de pacientes	22	87	109
Técnicas de vendaje de amputación	5	40	45
Terapia de presión negativa	0	15	15
Uso adecuado del material de higiene	4	27	31
Uso racional de apósitos en prevención y cuidados de las UPP	7	53	60
Uso y manejo de SEPM	9	23	32
Valoración del paciente a través de Osanaia	8	53	61
XII Jornada de prevención de UPP	1	38	39
TOTAL	161	1017	1178

DIFUSIÓN DEL CONOCIMIENTO

Hemos acudido a Jornadas y congresos por toda la península con 19 aportaciones realizadas entre 13 profesionales de diferentes categorías. La comunicación oral "La formación como eje en la mejora del cuidado de los accesos vasculares" ha obtenido el primer premio en las II JORNADAS DE ACCESOS VASCULARES (ASTURIAS).

Tipo de colaboración	Nº colaboraciones
Comunicación Oral	7
Ponente	5
Poster	3
Asistente	4
TOTAL	19



BPSO

El objetivo principal del programa es difundir entre los profesionales la cultura de la evidencia. Éste ha sido el segundo año como candidatos a centro comprometido con la excelencia BPSO. Actualmente 93 profesionales de todas las categorías están impulsando este proyecto, con la implantación de 3 guías:

- o Acceso Vascular. Todo el hospital.
- o Cuidados Centrados en persona y familia. Unidades de Daño Cerebral.
- o Cuidados paliativos en los últimos 12 meses de vida. Unidad de Cuidados Paliativos.

Durante este año han afianzado las relaciones y conceptos continuando con el despliegue de las acciones organizadas para el abordaje de diferentes estrategias. Difunden el proyecto internamente mediante comunicaciones formales e informales y a través de 2 jornadas internas para compartir experiencias. Asimismo, continúan difundiendo experiencias en el exterior colaborando en 7 congresos/jornadas y comienzan con la divulgación del proyecto externo en la universidad de Deusto con un seminario impartido a 140 alumnos.



Salud laboral

Reconocimientos médicos ofertados

A lo largo de 2023 se han ofertado un total de 107 exámenes de salud a profesionales del Hospital Gorliz, de los cuales un 22% se han realizado a hombres y un 78% a mujeres.

A continuación, presentamos la distribución de los mismos atendiendo al tipo de reconocimiento:

Tipo de Reconocimiento Médico	Total
Declaración de embarazo	5
Enfermedad profesional	-
Inicial	38
Mayor de 65 años	4
OPE	38
Periódico	21
Planificado	-
Reingreso tras incapacidad temporal	-
Solicitado por dirección	1
Total	107

Vacunaciones

A lo largo de 2023 se han dispensado 51 dosis vacunales a profesionales que trabajan en el Hospital Gorliz, de los cuales un 33% han sido a hombres y un 67% a mujeres. Atendiendo al tipo de vacuna, la distribución es la siguiente:

Vacuna	Total
Hepatitis A	14
Hepatitis A+B	9
Hepatitis B	28
Total	51

Adicionalmente, dentro de la campaña de vacunación de la gripe 2023, hemos vacunado a 70 profesionales y a 4 personas externas.

Accidentes

En el apartado de accidentes éstas son las cifras correspondientes al año 2023:

Han causado baja		No han causado baja		Total
Hospitalarios	25	Hospitalarios	49	76
In itinere	5	In itinere	5	10
Total	32	Total	54	86

14 de estos accidentes han correspondido a hombres y 72 a mujeres.

Euskera

Basado en el plan de Osakidetza, el Hospital Gorliz dispone de su III Plan de Normalización del Uso del Euskera (2022-2028), aprobado mediante la Resolución 90/2022 de la Directora Gerente.

Fechas de preceptividad y Perfiles lingüísticos

En 2023 se establecieron un total de 10 fechas, y se solicitó la modificación de una por problemas surgidos en la tramitación de la provisión de un puesto de trabajo con personal interino. Cinco de las fechas solicitadas correspondían a vacantes vegetativas y otras cinco a nuevos códigos, por lo que se solicitaron para cumplir el porcentaje mínimo establecido en el plan de euskera.

La evolución puede verse en los siguientes cuadros:

Fechas preceptividad	2021	2022	2023
FP establecida	129	143	154
FP vencida	116	126	151
FP + Perfil acreditado	86	76	104

Perfiles lingüísticos	2021	2022	2023
Algún perf. acred.	185	158	193
Perf. corresp. o superior	152	121	151
Exenciones	15	10	6

Cursos de euskaldunización y alfabetización

En el curso 2023-2024 ocho personas solicitaron el curso de euskera en horario laboral, de las que se liberó a dos personas, una en cada convocatoria.

En cuanto a los cursos fuera del horario laboral, en el curso 2023-2024 hubo 23 solicitudes para cursos de euskera, seis de ellas de autoaprendizaje.

Por otro lado, se denegaron 3 solicitudes por tener agotado el crédito horario o por no cumplir el tiempo mínimo de contratación.

	2021-2022	2022-2023	2023-2024
Fuera h. laboral	19	11	17
Autoaprendizaje	5	4	6

Formación en euskera

74 profesionales del Hospital Gorliz se inscribieron en 42 cursos de formación continua ofrecidos en euskera por la Organización Central de Osakidetza, a través de Jakinsarea; 29 personas realizaron más de un curso. Seis cursos han sido presenciales, tres mixtos y el resto online.

Por otra parte, 38 trabajadores se inscribieron en el curso sobre prevención de riesgos laborales organizado por el Hospital Gorliz. El curso no ha finalizado en la fecha de redacción de esta memoria.

Grado de cumplimiento de los objetivos 2023

En el año 2023 se llevaron a cabo las siguientes tareas:

- Modificación del apartado de euskera de la intranet del Hospital Gorliz, para organizar correctamente la información.
- Según se propuso en la Comisión de Euskera, se modificó el documento de acogida del nuevo personal, con el fin de ofrecer una información más adecuada sobre el euskera. El documento se ha dividido en dos partes. En una se recoge la información general dirigida a todo el personal y en la otra separada por tipo de unidad.
- Se han dado pasos para que la formación que ofrece el Hospital Gorliz sea también en euskera. En 2023 se tradujeron al euskera dos cursos, ambos para modalidad online.
- En el punto 4.7 del Plan de Euskera se recoge la necesidad de poner en marcha iniciativas de cambio de hábitos lingüísticos (dinámica Eusle) en las organizaciones de servicios. En el Hospital Gorliz se propuso al Director de Economía y Finanzas llevarlo a cabo en su departamento. Tras la primera reunión 10 personas aceptaron la participar. Una vez finalizada la experiencia se ha visto que la tendencia a comunicarse sólo en euskera o en ambas lenguas por igual ha aumentado y se ha mantenido en gran medida.
- En la organización tenemos personal que no tiene acreditado el PL pero que es euskaldun, por tanto, capaz de atender en euskera y de participar en las iniciativas y proyectos que se realizan en euskera. Por ello, se va a realizar una breve encuesta para ubicar a estos/as profesionales. El borrador de la encuesta ya está elaborado y se presentará en la Comisión de Euskera para recabar la opinión de sus miembros.

Iniciativas para impulsar el euskera

- Día del Euskera: Se propuso que se eligiera, de entre las propuestas realizadas en los últimos años para celebrar el Día del Euskera (foto, texto, audio, bertso...), la que más les gustase, y que hicieran una versión renovada. No se recogieron propuestas.



Informática

A continuación, presentamos las principales actividades llevadas a cabo por el departamento de informática del hospital en el ejercicio 2023.

Soporte a profesionales

La cifra de solicitudes de atención por parte de profesionales al servicio de informática se ha mantenido estable respecto a ejercicios anteriores. Durante 2023 hemos dado respuesta a aproximadamente 4000 solicitudes (20 por día), repartidas en diferentes ámbitos de actuación: Comunicaciones, Videoconferencias, Ofimática, Actualización y parametrización de sistemas, Explotación de información, Mantenimiento de usuarios y usuarias, Permisos de acceso a recursos, etc.

Infraestructuras. Microinformática

Relación equipamiento de microinformática (excluida electromedicina)

-Ordenadores	174
-Impresoras	132
-Tablets	50

Infraestructuras. LAN

Durante 2023 hemos ampliado en aproximadamente un 6% el número de tomas de datos del hospital hasta llegar a las 297 tomas actuales (excluida red wifi).

También en 2023 hemos dado por finalizado el proyecto de renovación y ampliación de la infraestructura wifi en la totalidad del centro. Pasamos de 70 a.p. (puntos de acceso\antenas), a un total de 110 puntos, ampliando y reforzando de esta manera la cobertura geográfica wifi a la totalidad del hospital.

Software y desarrollos

Estos son algunos de los principales aplicativos y funcionalidades en las que hemos trabajado en 2023:

- ADI. Continuamos con la evolución del aplicativo ADI que implantamos en 2022 para seguimiento y control de terapias de rehabilitación en el ámbito hospitalario. Intervienen médicos, personal de enfermería, fisioterapeutas, auxiliares y celadores.
- Dietools. Solicitud de selección de dieta para pacientes a pie de cama vía tablet y\o dispositivo móvil.
- Mantenimiento de la Intranet del Hospital.
- Redefinición de ámbitos colaborativos y de trabajo internos. Definición de nuevos 'Workareas' y reestructuración de espacios de intercambio de información (Comunicación Interna).

Del mismo modo desde informática damos cobertura y soporte a todo lo referido a seguridad de datos de carácter personal y continuamos colaborando con varias comisiones y grupos de trabajo del hospital:

- Comisión de Seguridad
- Comisión de Comunicación (grupo de trabajo)
- Comisión de Euskera



6. Nuestro impacto para con en el entorno

Sociedad

El Código de Buen Gobierno para la Sanidad pública vasca promueve como elemento clave la Responsabilidad Social Corporativa para mejorar la contribución de las organizaciones sanitarias a su entorno social y medioambiental.

El Hospital Gorliz evidencia los valores de compromiso con la sociedad a través de la realización de acciones en materia de sostenibilidad, transparencia y gobernanza, planteándose objetivos y acciones medibles e incorporando los principios de solidaridad, equidad, universalidad, eficiencia, calidad y trabajo seguro.

Certificaciones

Norma ISO 14001 con OHSAS 18001

El Hospital Gorliz está certificado bajo la norma ISO 14001 (Sistema de Gestión Ambiental) desde el 2010; y bajo la norma OHSAS 18001 (Sistema de Gestión de la Seguridad y Salud en el Trabajo) desde el 2015. También ha adquirido el Certificado Energético con la calificación más alta concedida por el Gobierno Vasco: nivel de eficiencia A.

Alianzas y grupos de interés

Trabajamos en estrecha colaboración con las siguientes entidades y grupos colaborativos:

- o Biocruces.
- o Grupo de medioambiente Osakidetza Bizkaia.
- o Departamento de Sanidad.
- o Osakidetza.
- o Diputación Foral y Residencias de la 3ª edad.
- o Hospitales de Bizkaia del ámbito privado.
- o Aseguradoras.
- o Ayuntamientos con centros dependientes de nuestro Hospital.
- o EHU/UPV.
- o Universidad de Deusto.
- o Euskalit.

Programas y proyectos

En 2023 podemos destacar como proyectos importantes:

- Actualización del plan de Infraestructuras, Instalaciones y Equipos. A raíz de este plan se han realizado multitud de actuaciones para reparar y actualizar las infraestructuras, instalaciones y los equipos del hospital.
- Continuamos con proyecto digitalización y destrucción de expedientes, así como proyecto de minimización y recogida de papel de destrucción confidencial.
- Proyecto de climatización de varias de áreas del hospital.
- Elaboración del mapa iluminación y eficiencia energética del hospital. En 2023 se han sustituido los paneles antiguos por paneles led y se han instalado sensores de presencia en varias zonas del hospital.
- Elaboración de un plan para la mejora de la envolvente térmica del hospital.
- Implementación del proyecto gestión activos impulsado por la Dirección General. Se ha terminado con la primera fase, mediante la elaboración de un inventario de todas las instalaciones y equipamiento del hospital.
- Seguridad Paciente, minimización caídas: mejora en cinchas sujeción, sistemas antivuelco de sillas de ruedas y reparación de suelos en mal estado.
- Estudio y renovación del parque sillas de ruedas. En los dos últimos años se han sustituido gran parte de las sillas de ruedas del parque del hospital. En 2024 se finalizará con la renovación total del parque.
- Colaboración con el servicio de informática del hospital en la elaboración de un programa web para la gestión de solicitudes de menús para los empleados.

Mejoras en equipamiento, instalaciones y procesos

EN EL EQUIPAMIENTO

Durante el año 2023 se han realizado importantes inversiones en cuanto a mejora de equipamiento, principalmente asistencial, garantizando en todos los casos el procedimiento de compra verde, así como la adquisición de equipos de mejor eficiencia energética para un servicio más sostenible.

Asistencial

- Camas de hospitalización, con opción a lateralización y bariátricas.
- Colchones antiescaras.
- Equipamiento diverso para rehabilitación infantil.
- Equipos de entrenamiento terapéutico para extremidades superiores e inferiores
- Bipedestadores.
- Nasofaringolaringoscopio.
- Plataformas de pedaleo con pantalla Dualebike.
- XX sillas de ruedas.
- Aparato control de visión.
- Grúa móvil.
- Neveras medicación controles.

Farmacia

- Envasadora semiautomática polivalente de medicamentos.

Lencería

- Sistema automatizado de dispensación de uniformes no quirúrgicos.

EN LAS INSTALACIONES

La renovación y mejora en las instalaciones del Hospital Gorliz es un punto clave para proporcionar un servicio adecuado tanto a usuarios como a profesionales. A lo largo de este año se han llevado a cabo multitud de mejoras recogidas en el plan de infraestructuras 2023. Entre ellas, las principales han sido:

- Renovación de tuberías tanto de agua fría como caliente de las unidades 1ª izquierda y 2ª izquierda.
- Instalación de chateros en 1ª izq y reparación de los chateros del resto del hospital.
- Sustitución del transformador de alta tensión.
- Instalación de equipo de ventilación en el vestuario general (edificio de cocina).
- Instalación caldera biomasa de menor potencia.
- Reasfaltado del parking principal.
- Sustitución y reforma de los parterres del parking principal.
- Reparación de todas las pasarelas del hospital.
- Adecuación de un nuevo almacén en el salón de actos.
- Adecuación de la sala de rehabilitación infantil en el edificio de piscina.
- Renovación de ventanas en varias zonas del hospital: Consultas externas, lencería, torreones, etc.
- Instalación de equipos de climatización en varias áreas: Consultas externas, sala de rehabilitación infantil, cafetería, Admisión e información, Dirección, Administración, etc.
- Reforma de unidad 2ª izquierda: Pintura, reforma del control, e instalaciones.
- Rehabilitación del tejado de piscina para la eliminación de filtraciones y humedades.
- Instalación de líneas de vida en el edificio de piscina.
- Rehabilitación de la cubierta de la cafetería e instalación de pérgola en el exterior para ampliar la zona de terraza.
- Rehabilitación del exterior del edificio de cocina: Retejado de los aleros de la cubierta, sustitución de los pesabres por canalón, adecuación de la zona exterior (contenedores) y pintura y reparación de la fachada.
- Rehabilitación de la entrada de ingresos del Hospital.
- Adecuación de la oficina de la sala de Rayos X y vestuarios de pacientes.
- Reforma del área de personal en la zona de administración.
- Eliminación de humedades en la planta baja del hospital: Entrada principal, entrada zona de playa, recepción, admisión, sala de espera de Rayos X.

EN LOS PROCESOS

En el apartado de gestión por procesos se han realizado además revisiones y adaptaciones de algunos de los procesos para mejora de los mismos:

- Reactivación del equipo de medioambiente.
- Actualización de los procedimientos de esterilización; analítica y pruebas; y extracción de hemocultivos.
- Actualización del procedimiento ante lesiones por uso de adhesivos sanitarios.
- Actualización del procedimiento de uso adecuado de vía periférica corta.
- Actualización del procedimiento de organización de limpiezas.
- Nuevo procedimiento de actuación en el helipuerto.
- Actualización del procedimiento emergencia vital.

7. Nuestro impacto en materia de innovación _____

Plan de innovación y comité de I+D+i

En el Hospital Gorliz, potenciar la innovación es uno de los objetivos de nuestro Plan Estratégico.

A través de la investigación, los desarrollos y la innovación, nos posicionamos mejor en el camino de la sostenibilidad, y facilitamos la adaptación a los cambios.

Este modo de transformación tanto en servicios, procesos o productos, permite añadir valor con atención personalizada en salud a nuestros pacientes, objetivo central de nuestro trabajo, también orientado a mejorar los Resultados en Salud tanto individuales como de la comunidad.

Esta orientación transformadora, dinámica la basamos en el talento de las personas, en la experiencia y necesidades de los pacientes, así como en los avances tecnológicos y propuestas de las empresas.



Comisión IDiGOR

La Comisión de I+D+i (IDiGOR), se define como el órgano estructural para gestionar innovación en el Hospital Gorliz, potenciando la generación de ideas innovadoras, transformándolas en proyectos de I+D+i susceptibles de su puesta en valor, protegiendo y explotando el conocimiento de **profesionales**, implantando actividades de vigilancia, y gestionando la transferencia tecnológica y a la organización.

Su misión es la de aportar valor, tanto en productos, como en servicios y procesos, así como en métodos organizativos. Para ello se potencia la aportación de ideas, en todas las áreas, con la participación de todos los profesionales, que incorporan conocimientos, experiencia y talento.

Son funciones de la comisión

- Validar las líneas de innovación del H. Gorliz.
- Valorar las ideas que entran a formar parte de la cartera de Innovación y acompañar el desarrollo de las mismas hasta su transferencia al sistema.
- Impulsar y fomentar la generación de una cultura de innovación entre los/as profesionales.
- Elaborar y aprobar un plan de gestión anual de innovación en coherencia con el Plan de Innovación del IISBCB y el Plan Estratégico y de Gestión del H. Gorliz.
- Evaluar la innovación y su impacto en la organización.
- Identificar líneas de trabajo (estratégicas) a elevar a la Comisión de innovación del IIS BCB.

Programas y proyectos

Durante el año 2023 se ha trabajado en 30 proyectos, entre los cuales encontramos innovaciones tecnológicas, desarrollos tecnológicos nuevos, así como organizativos y de procesos:

- **Ospitale-Art.** Demostrar la eficacia en la inmersión en experiencias artísticas audiovisuales como herramienta para el alivio de sintomatología displacentera y la mejoría del estado anímico de los pacientes ingresados.
- **Hal.** Analizar la efectividad y seguridad de HAL® para demostrar la mejora de parámetros funcionales en pacientes con deterioro del patrón de marcha tras sufrir un ictus con el rigor de un ensayo clínico.
- **Mahidol.** Diseño, desarrollo y validación de una herramienta de representación holística del dolor, que permita abordar el dolor desde el punto de vista físico, emocional, social y espiritual.
- **Reposabrazos terapéutico.** Desarrollar, adaptar y validar un accesorio reposabrazos para silla de ruedas, como herramienta de reeducación postural en pacientes con trastornos neuromotores.
- **Oreka.** Desarrollo de una plataforma móvil sensorizada para la evaluación y entrenamiento de los déficits del equilibrio, que permita una evaluación objetiva de equilibrio dinámico y estático, y entrenamiento específico de los déficits del equilibrio de cada paciente.
- **BPSO: Pizarra para la atención personalizada.** Herramienta creada por iniciativa de los profesionales, con el objetivo de visualizar el plan de rehabilitación y los cuidados centrados en las necesidades del paciente ingresado (terapias, cuidados, dispositivos, dietas, etc.), facilitando la transmisión de la información entre profesionales y paciente-familia.
- **Microbiota versus Ictus.** Analizar la relación del metabolito N-óxido de trimetilamina (TMAO) componente de la microbiota intestinal en el desarrollo de diversas enfermedades (Ictus).
- **EvolvRehab Hand.** Demostrar la efectividad del entrenamiento con realidad virtual utilizando la plataforma EvolvRehab Hand para mejorar el déficit y la funcionalidad de la mano parética en pacientes tras sufrir un ictus.
- **Rediseño porta-bombonas SR.** Diseñar una solución que facilite la colocación del porta- bombonas para que éste se pueda adaptar a cualquier silla de ruedas del hospital de forma práctica y rápida, sin necesidad de utilizar herramientas. Este porta bombonas también debe permitir colocar simultáneamente las ruedas antivuelco.
- **Prótesis sensorizada en el paciente amputado.** Análisis de la marcha del paciente amputado a través de la integración en la prótesis de un sensor con capacidad de medir el movimiento y la fuerza.
- **Intendolor.** Programa de rehabilitación para la educación en neurociencias del dolor y ejercicio físico para fomentar la neurogénesis y la plasticidad cerebral.
- **Estimación peso paciente frágil con IA.** Desarrollo de herramienta que permita la estimación fiable de peso en el paciente adulto frágil, en base a variables accesibles.
- **Agenda diaria individualizada pacientes ADI.** Establecer mejoras en el circuito de prescripción y planificación de terapias, facilitando la comunicación e información actualizada de terapias y objetivos a todos los profesionales, además de ofrecer a familia una agenda actualizada con todos los horarios terapéuticos del paciente. Así mismo, ha mejorado la gestión de las terapias prescritas y la extracción de datos estadísticos para su análisis y mejora.

- **EvolvRehab Body.** Plataforma de realidad virtual EvolvRehab Body para la rehabilitación de pacientes con ictus, como terapia complementaria en la adquisición temprana de la marcha.
- **Rediseño reposapiés SR.** Diseño y desarrollo de un accesorio reposapiés que además de añadir funciones de seguridad sea más personalizable a las necesidades del paciente.
- **Balance.** Determinar la seguridad, usabilidad y eficacia de la plataforma móvil sensorizada BALANCE para la evaluación y entrenamiento de los déficits del equilibrio y marcha en pacientes con daño cerebral adquirido.
- **PhysioSet App.** Demostrar la efectividad terapéutica de PHYSIOSET APP frente al tratamiento rehabilitador convencional (grupal e Individual), mediante la disminución del tiempo necesario para alcanzar la recuperación de la movilidad (en términos de Balance articular, funcionalidad y dolor) en pacientes con lesión de hombro.
- **Rediseño Freno SR.** Dispositivo ajustable a sillas de ruedas que mejora la función de frenado, añadiendo seguridad para el paciente en el uso de la misma.
- **EvolvRehab PNP.** Utilización de la plataforma de realidad virtual EvolvRehab en la rehabilitación de pacientes tras un ingreso prolongado en Unidad de Críticos, como terapia complementaria en la adquisición temprana de la marcha.
- **BPSO: Briefing para profesionales.** Mediante sesiones cortas se comparte la información después de la acción, así como su punto de vista sobre una situación pasada, con el fin de resaltar los aspectos positivos y posibles disfunciones. Los profesionales comparten sus conocimientos y saber hacer y aprenden de ellos.
- **Lesion Map.** Las lesiones distribuidas de manera heterogénea en el cerebro que producen síntomas o funcionalidades iguales forman parte de una misma red cerebral. Predecir la respuesta a la rehabilitación en función de la red cerebral afectada determinada mediante conectomía en TAC.
- **Apósitos inteligentes.** Apósito sensorizado para la cura de heridas de pacientes a través de 3 parámetros (pH, ácido úrico y la piocianina) y control de temperatura, que permita la liberación controlada de un hidrogel en función del estado de la herida.
- **Sensor virtual Espasticidad.** Creación de un sensor virtual capaz de detectar los patrones espásticos más frecuentes en miembro superior a través de una app.
- **Hand-Tutor.** Valorar la eficacia del dispositivo HandTutor™, en la rehabilitación intensiva de la mano en pacientes tras ictus, en cuanto a la adherencia al tratamiento y la funcionalidad de la mano.
- **EvolvRehab Fall Prevention.** Mejorar las habilidades físicas y cognitivas por medio de EvolvRehab Fall Prevention disminuyendo así el riesgo de caída en pacientes frágiles.
- **Respaldo reclinable SR.** Sistema que facilita a ciertos pacientes con dificultades motoras, un uso en posición cómoda y también la incorporación para abandonar su posición en la silla de ruedas.
- **Oximetría cerebral en pacientes con ictus.** Objetivar los cambios de la saturación regional de oxígeno cerebral (rSO2) mediante NIRS (espectroscopia de infrarrojo cercano) en pacientes con ictus en fase subaguda, y averiguar sus cambios tras la rehabilitación.
- **Rediseño Transfer cama-silla.** Elemento dispositivo que facilite el proceso de desplazamiento de los pacientes entre la cama y las sillas de ruedas, aportando seguridad y comodidad.
- **Soporte del miembro amputado en SR.** Accesorio que se ajuste a sillas de ruedas estándar y permita la colocación óptima de la pierna amputada cuando sea recomendable por tiempo de estancia en la misma u otras consideraciones de modo que se eviten deformaciones del muñón u otros daños.
- **Varstiff Reposicionador SR.** Desarrollo de un dispositivo de soporte postural en silla de ruedas utilizando un material inteligente que asegure una postura correcta en sedestación.

8. Resultados

Resultados estratégicos

A continuación, presentamos los principales cuadros sobre el desempeño económico relativos al ejercicio 2023.

Balance de Ingresos y Gastos.

Inversiones.

Análisis de Costes medios y acumulados del ejercicio.

Balance de Ingresos y Gastos

BALANCE DE INGRESOS Y GASTOS 2023			
GASTOS	2023	INGRESOS	2023
Productos farmacéuticos	480.713	Ingr. por prestación de servicios. Cont. Prog.	27.144.121
Material sanitario	552.555	Ingr. de terceros	309.308
Otros aprovisionamientos	494.221	Importe neto de la cifra de negocios	27.453.429
Servicios de empresas externas	1.366.019		
Servicios exteriores y otros gastos	1.698.812		
Provisiones	11.881		
Total gastos de funcionamiento	4.604.200		
Sueldos y Salarios	17.064.711	Otros ingresos de explotación	26.496
Cargas Sociales	99		
Indemnizaciones	2.632		
Seguridad Social	5.447.086		
Itzari	361.196		
Total gastos de personal	22.875.724		
Total gastos de explotación	27.479.925	Total ingresos de Explotación	27.479.925
Total gastos financieros	0	Total ingresos financieros	0
TOTAL GASTOS	27.479.925	TOTAL INGRESOS	27.479.925
RESULTADO DEL EJERCICIO			0

Inversiones

INVERSIONES 2023		€
		636.368
Estratégicas		0
Propias		636.368
Instalaciones		165.584
	Sustitución de tubería de agua fría y caliente en unidad 1a izq.	24.049
	Sustitución de tubería de agua fría y caliente en unidad 2a izq.	31.019
	Sustitución del transformador de alta tensión	47.324
	Instalación de equipo de ventilación en vestuario general (ed. Cocina)	41.980
	Climatización zonas de información y admisión	21.212
Obras		223.887
	Renovación de ventanas de madera y cristalería del edificio principal	58.616
	Rehabilitación de las pasarelas exteriores del Hospital	78.689
	Instalación de pasarela en zona de ambulancias	24.373
	Adecuación del almacén del salón de actos	13.896
	Pintura edificio de cocina	48.314
Equipamiento		246.897
	Renovación de parte del parque de sillas de ruedas	9.200
	Equipo de entrenamiento terapéutico para extremidades inferiores y superiores	8.415
	Camas de hospitalización	74.899
	Envasadora semiautomática polivalente de medicamentos	28.435
	Aparato ortopédico Bipedestador Gacela	5.490
	Nasofaringolaringoscopio MACHIDA	14.762
	Sistema automatizado de dispensación de uniformes no quirúrgicos	72.479
	2 Plataformas de pedaleo con pantalla Dualebike	15.406
	Colchones antiescaras para camas de hospitalización	17.811

Análisis de Costes medios y acumulados del ejercicio.

ANÁLISIS DE COSTES 2023			
HOSPITALIZACIÓN		CONSULTAS EXTERNAS	
Coste por servicio/sección	24.712.239	Hospital	807.297
Medicina Interna	6.028.597	Coste por 1ª Cons.	444
M.I. Convalecencia	2.281.710	Coste por Consulta Sucesiva	222
M.I. Paliativos	3.746.888		
Rehabilitación	18.683.642		
Rehabilitación Daño Cerebral	13.242.541		
Rehabilitación Traumatología	1.885.455		
Rehabilitación General	3.555.645		
Coste por alta	16.099		
Medicina Interna	8.373		
M.I. Convalecencia	5.209		
M.I. Paliativos	13.287		
Rehabilitación	22.925		
Rehabilitación Daño Cerebral	27.531		
Rehabilitación Traumatología	10.192		
Rehabilitación General	23.863		
Coste por estancia	601		
Medicina Interna	571		
M.I. Convalecencia	339		
M.I. Paliativos	981		
Rehabilitación	611		
Rehabilitación Daño Cerebral	625		
Rehabilitación Traumatología	520		
Rehabilitación General	615		
		AREA TERAPÉUTICA	
		Hospital	1.867.832
		Coste por Paciente (reg. ambulatorio)	2.085
		APOYO O.URIBE	
		Rx Zona	61.041
		SUSTITUCIÓN EUSKERA	
		Sustitución Euskera	16.902
		COSTES NO IMPUTABLES	
			14.621
TOTAL			27.479.933

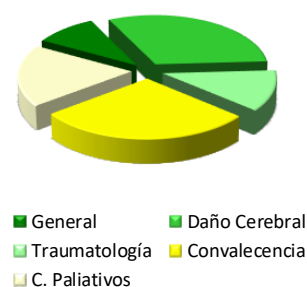
Resultados en clientes

Garantizamos la atención a nuestros pacientes del área de Bizkaia las 24 horas del día, todos los días del año, a través de nuestros diferentes dispositivos asistenciales.

Hospitalización 2023

Total Hospital	Ingresos	Estancias	Estancia media	Indice ocup. %	Altas	Exitus
	1.511	41.145	27,2	87,1	1.535	315
Rehabilitación	802	30.593	38,1	103,7	815	27
General	152	5.779	38,0	118,2	149	1
Daño Cerebral	467	21.190	45,4	143,9	481	24
Traumatología	183	3.624	19,8	36,7	185	2
Medicina Interna	709	10.552	14,9	59,4	720	288
Convalecencia	428	6.733	15,7	68,6	438	121
C. Paliativos	281	3.819	13,6	48,0	282	167

Altas por secciones



Consultas Externas Rehabilitación

Total consultas	Primeras Consultas	Consultas sucesivas	Total Consultas
	631	2.375	3.006
Hospital	631	2.375	3.006

Consultas externas de Rehabilitación



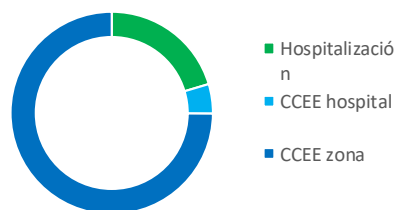
Unidades Terapia Rehabilitación 2023

Total prestaciones	Prestaciones	Asistencias	Pacientes	Media Asistencias/Paciente
	173.848	51.204	1.818	28
Hospital	173.848	51.204	1.818	28

Radiología 2023

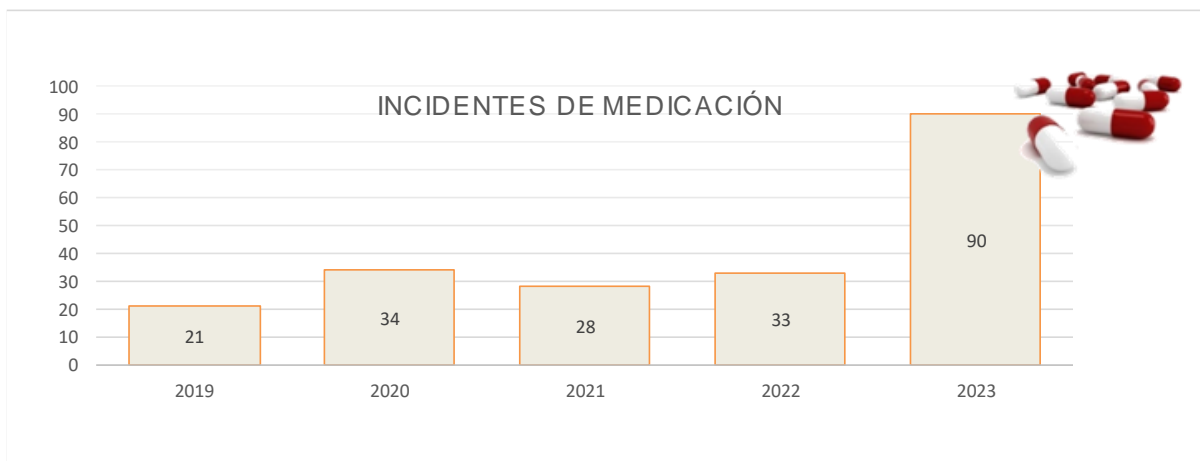
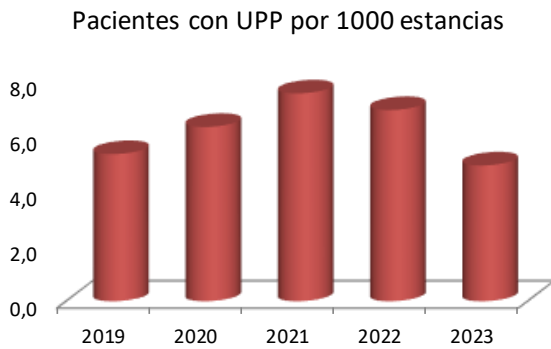
Total	Radiología convencional
	2.948
Hospitalización	601
CCEE hospital	139
CCEE zona	2.208

Radiología convencional



Estos son los resultados medidos a través de los principales indicadores en materia de seguridad de pacientes.

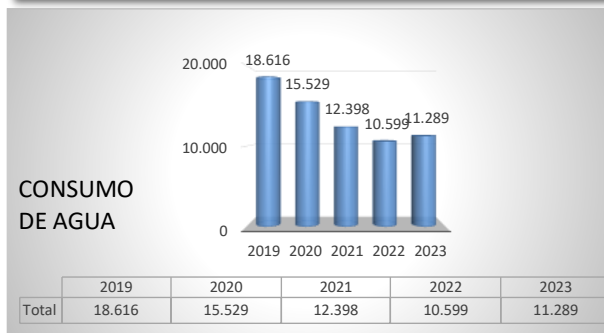
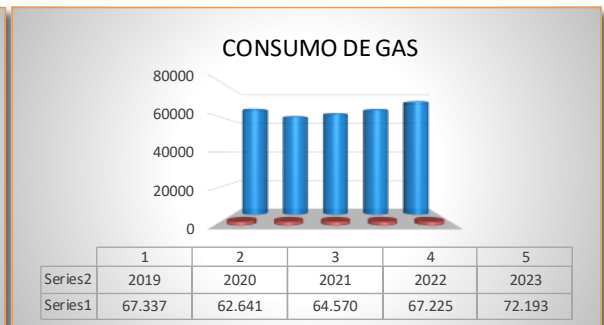
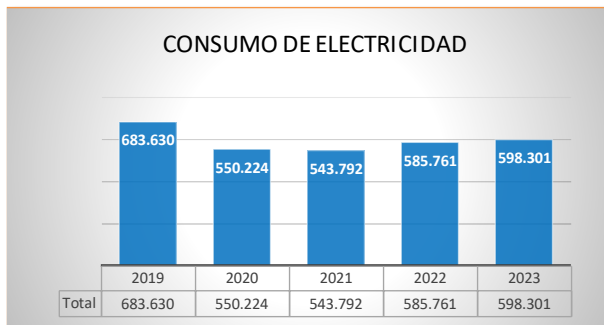
Indicadores de seguridad de pacientes	2019	2020	2021	2022	2023
Caídas por 1000 estancias	3	5	4	6	4
Pacientes con UPP por 1000 estancias	5,3	6,3	7,5	6,9	4,9
Tasa global de Infección por cada 100 ingresos	11	10	17	16	19
Incidentes de Medicación	21	34	28	33	90
Nº de notificaciones registradas en la aplicación SNAPS Sistema de Notificación y Aprendizaje en Seguridad de Paciente	137	114	95	154	134



Resultados en la sociedad y medioambiente

A continuación, presentamos los principales cuadros de consumos energéticos y de gestión de residuos del centro a lo largo de 2023.

No ha habido desviaciones significativas respecto a ejercicios precedentes. Aumentamos un poco el consumo de electricidad, gas y agua; sin embargo, hemos conseguido reducir notablemente la generación de residuos sanitarios.



9. Contacto



Para cualquier aclaración o información adicional, estamos a su total disposición.
Puede contactar con nosotros a través de los siguiente enlaces:

e-Mail: hospital.gorliz@osakidetza.eus

Teléfono: 0034 94 400 66 02

Dirección: Urezarantza Ibiltokia, 1. 48630 Gorliz – BIZKAIA

Página web: <https://www.osakidetza.euskadi.eus/portada-hospital-gorliz/>