

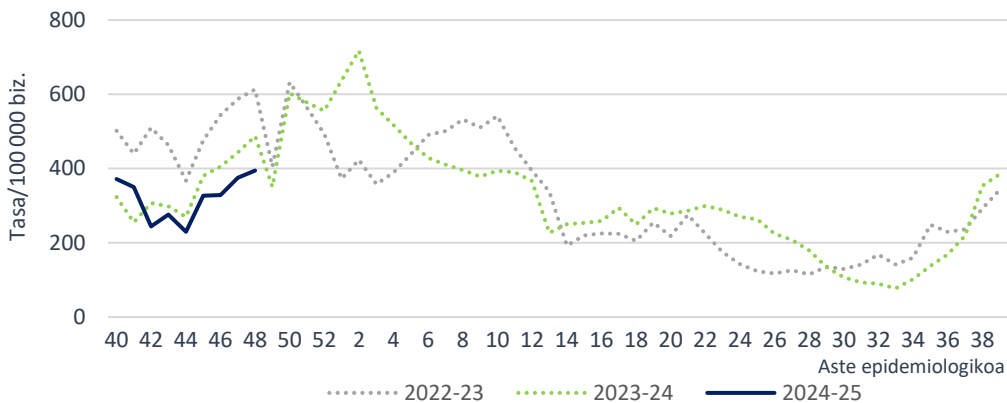


## AIA Lehen Mailako Arretan

### Zaintza sindromikoa

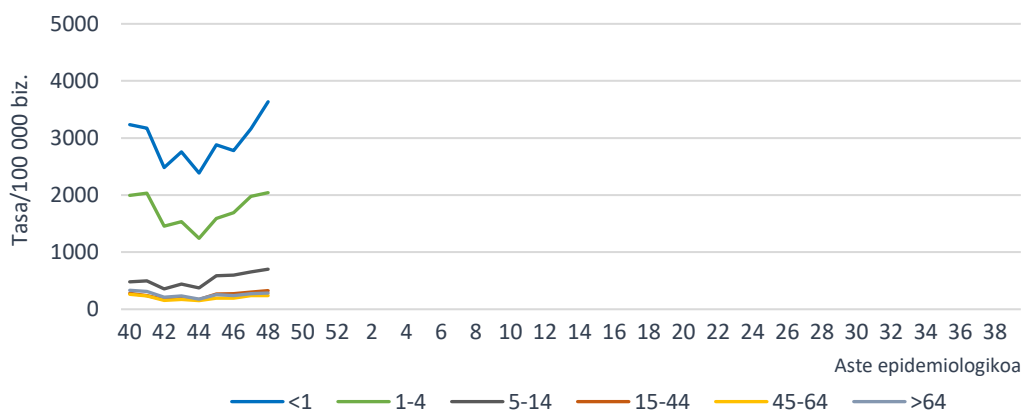
Zaintza honen bidez, LMA sareko AIA kasuen tasa estimatzen da Historia Kliniko Elektronikokoan jasotako informazioaren bitartez eta GNS-10 kodeak erabiliz. Aste honetan hautemandako AIAREN intzidentzia-tasa 100.000 biztanleko 394,6 kasukoa izan da (374,8/100.000 aurreko astean). Lurralde historikoka, tasa 312,5/100.000 izan da Araban, 406,4/100.000 Bizkaian eta 414,0/100.000 Gipuzkoan.

**AIAREN intzidentzia-tasa denboraldiaren eta aste epidemiologikoaren arabera. Lehen Mailako Arreta-sarea. 2024-2025, EAE**

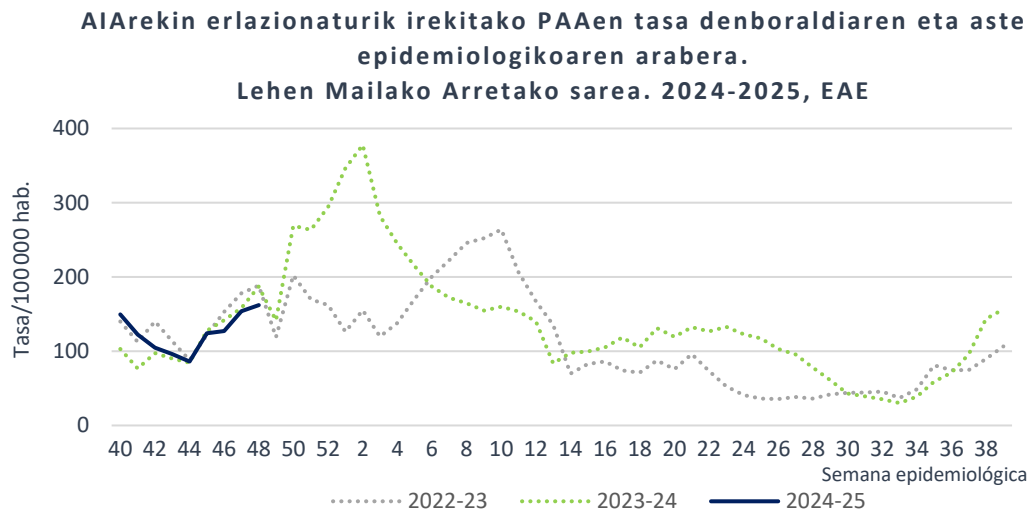


Adin-taldearen arabera, AIAREN tasa altuena urte batetik beherakoen adin-taldean eman da 3635,3 kasurekin 100.000 biztanleko, ondoren 1-4 eta 5-14 urtekoen adin-taldeak kokatzen direlarik 100.000 biztanleko 2042,7 eta 701,7 kasurekin, hurrenez hurren. Tasek gora egin dute adin-talde guztietan.

**AIAREN intzidentzia-tasa adin-taldearen eta aste epidemiologikoaren arabera. Lehen Mailako Arretako sarea. 2024-2025, EAE**



AIAekin lotutako Prozesu Arin Automugatuaren (PAA, *Hotzeria arrunta* eta AIAren sintomaren bat duen *Sukarra*<sup>1</sup>) zaintzaren helburua erizaintzako langileek artatzen dituzten prozesu horien bilakaera ikustea da. Aste honetan tasa 100.000 biztanleko 162,1 kasukoa izan da (154,0/100.000 aurreko astean).



Erakunde Sanitario Integratuaren (ESI) araberako intzidentziari dagokionez, tasek gora egin dute ESI gehienetan aurreko astearekin alderatuta.

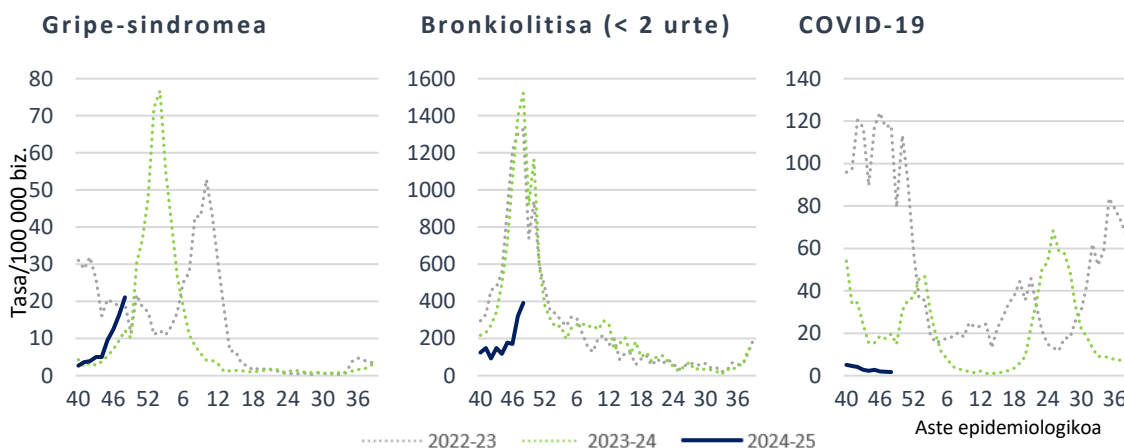
**AIAren intzidentzia-tasak eta tasen arrazoia ESIaren eta aste epidemiologikoaren arabera. Lehen Mailako Arretako sarea. 2024-2025, EAE**

ESI	Tasa 48. astea	Tasa 47. astea	Tasen arrazoia (% 95 KT)
Arabako ESI	338,6	315,6	1,07 (0,98-1,17)
Arabar Errioxako ESI	586,6	595,1	0,99 (0,71-1,37)
Barakaldo-Sestaoko ESI	340,1	348,8	0,98 (0,85-1,11)
Barrualde-Galdakaoko ESI	414,9	413,3	1,00 (0,93-1,08)
OSI Bilbo-Basurtuko ESI	467,2	435,7	1,07 (1,00-1,15)
Ezkerral.-Enkart.-Gurutzetako ESI	418,8	387,8	1,08 (0,97-1,20)
Uribeko ESI	298,5	323,6	0,92 (0,83-1,03)
Bidasoako ESI	392,4	309,5	1,27 (1,07-1,50)
Debarrenako ESI	441,5	428,9	1,03 (0,88-1,20)
Debagoienako ESI	386,4	294,5	1,31 (1,09-1,58)
Donostialdeako ESI	367,5	353,8	1,04 (0,96-1,12)
Goierrri-Urola Garaiako ESI	485,7	398,3	1,22 (1,07-1,40)
Tolosaldeako ESI	475,2	461,2	1,03 (0,88-1,21)

<sup>1</sup> Informazio gehiagorako kontsultatu [AIAaren jagoletzaren metodologia](#)

LMAko gripe-sindromearen tasa 21,1 kasu 100.000 biztanleko balioraino igo da (16,3/100.000 aurreko astean). Bronkiolitisaren tasak (2 urtetik beherakoetan) ere gora egin du eta 100.000 biztanleko 391,9 kasutan kokatu da (320,6/100.000 aurreko astean). COVID-19arena baxu mantentzen da eta 100.000 biztanleko 1,7koa izan da (1,8/100.000 aurreko astean).

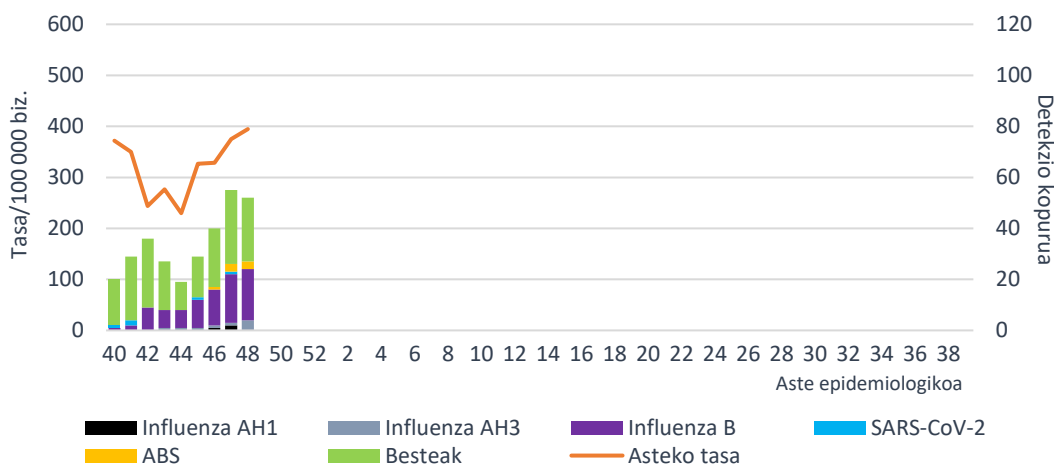
**Tasa denboraldiaren eta aste epidemiologikoaren arabera. Lehen Mailako Arretako sarea. 2024-2025, EAE**



### Lagin jagoleen diagnostiko mikrobiologikoa

Zaintza honetan, astero, AIaren sintomak dituzten kupo jagoletako pazienteen artean gutxienez bost kasu hautatzen dira sistematikoki, eta diagnostiko mikrobiologikorako lagin bat hartzen zaie. Aste honetan, AIarako erreferentziako mikrobiologiako laborategian 69 lagin jagole aztertu dira eta horietatik % 69,6 baieztatu dira. 24 gripe-birus (4 AH3 bat eta 20 B motakoak) eta 3 ABS atzeman dira, baina ez SARS-CoV-2rik. 14 errinobirus ere detektatu dira.

**AIA intzidentzia-tasa LMAn eta sare jagolean detektatutako arnas birus kopurua, aste epidemiologikoaren arabera. 2024-2025, EAE**



Gripe-birusaren positibotasunak gora egin du berriro ere eta % 34,8koa da aste honetan (% 27,8 aurreko astean). SARS-CoV-2aren positibotasuna % 0,0koa izan da (% 1,3 aurreko astean) eta ABSrena % 4,3koa (% 3,8 aurreko astean). Errinobirusak % 20,3ko positibotasuna izan du (% 27,8 aurreko astean).

**Positibotasunaren ehunekoa mikrobiologiako laborategira bidalitako lagin jagoleetan arnas birus motaren arabera. Sare jagolea. 2024-2025, EAE**

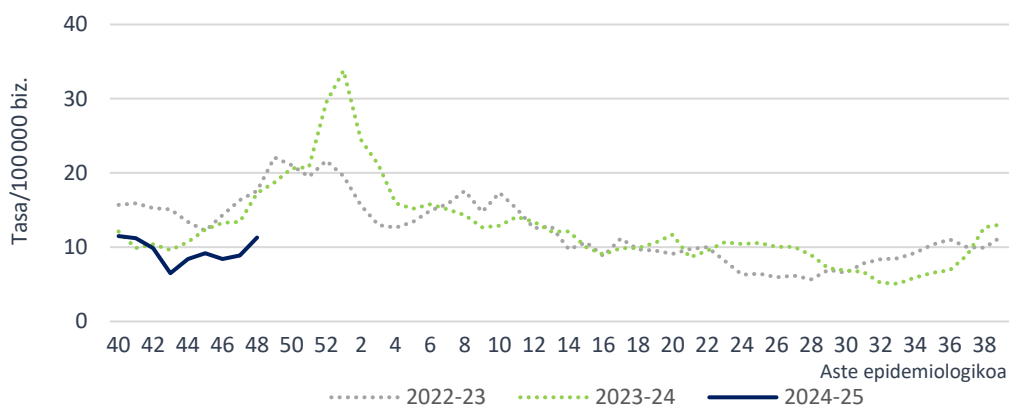
	48. astea		47. astea		2024-2025 hasieratik	
	Detek.	Positib. (%)	Detek.	Positib. (%)	Detek.	Positib. (%)
Influenza	24	34,8	22	27,8	102	23,2
SARS-CoV-2	0	0,0	1	1,3	5	1,1
ABS	3	4,3	3	3,8	7	1,6
Metaneumobirus	1	1,4	0	0,0	1	0,2
Parainfluenza	2	2,9	1	1,3	33	7,5
Adenobirus	3	4,3	0	0,0	11	2,5
Errinobirus	14	20,3	22	27,8	117	26,6
Urtaroko CoV	1	1,4	0	0,0	8	1,8
Enterobirus	4	5,8	6	7,6	23	5,2

**AIA larria (AIAL) Osakidetzako ospitale-sarean**

**Zaintza sindromikoa**

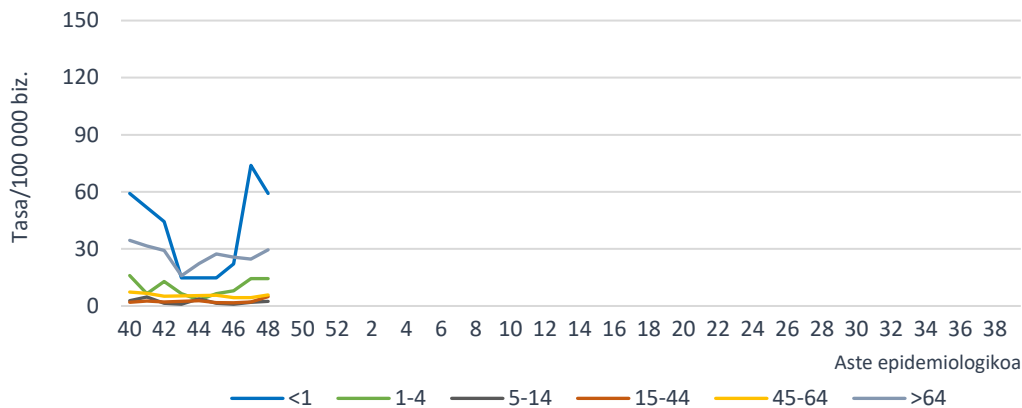
AIAL (arnas infekzio akutu larria) kasuak Osakidetzako ospitale-sarean artatutako AIaren prozesu klinikoak dira, GNS-10 kodeen bitartez astero Historia Kliniko Elektronikotik eratorzen direnak. AIAL tasa 11,3 kasukoa izan da 100.000 biztanleko (8,9/100.000 aurreko astean), 11,5/100.000 gizonetan eta 11,2/100.000 emakumeetan.

**AIAL tasa denboraldiaren eta aste epidemiologikoaren arabera. Osakidetzako ospitale-sarea. 2024-2025, EAE**



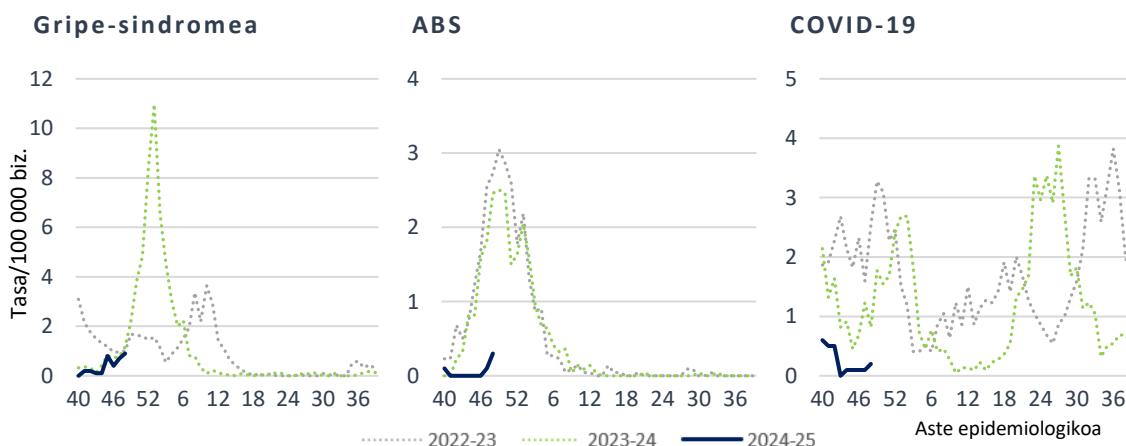
Adin-taldearen arabera, AIAL tasa altuena urte batetik beherako adin-taldean eman da 100.000 biztanleko 59,1 kasurekin, ondoren 64 urtetik gorako eta 1-4 urteko adin-taldeak kokatzen direlarik 100.000 biztanleko 29,5 eta 14,4 kasurekin, hurrenez hurren.

**AIALren intzidentzia-tasa adin-taldearen eta aste epidemiologikoaren arabera. Osakidetzako ospitale-sarea. 2024-2025, EAE**



Gripearen diagnostiko-kodeekin (J09-J11) erregistratutako ospitaleratzeen tasa 0,9koa izan da 100.000 biztanleko (0,7/100.000 aurreko astean), ABSren kodeekin (J12.1, J20.5 y J21.0) ospitaleratutakoena 0,3koa 100.000 biztanleko (0,1/100.000 aurreko astean) eta COVID-19aren kodearekin (U07.1) ospitaleratutakoena 0,2 kasuko 100.000 biztanleko (0,1/100.000 aurreko astean).

**Tasa por temporada y semana epidemiológica. Red hospitalaria de Osakidetza. 2024-2025, CAE**



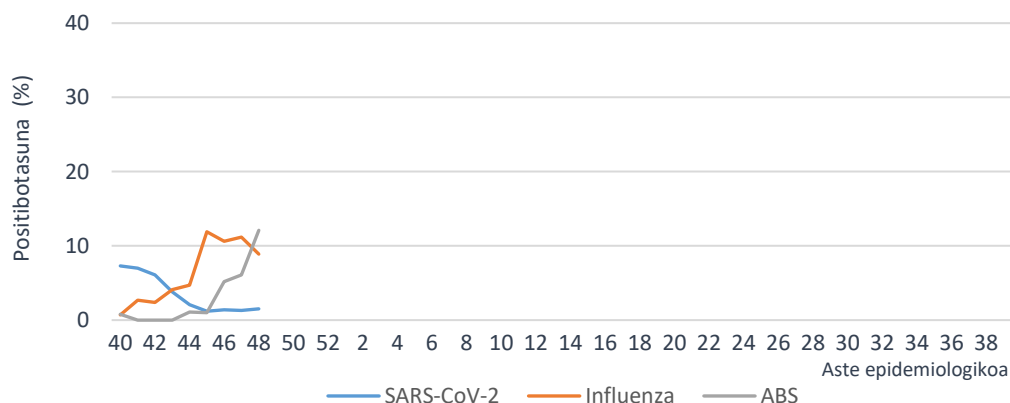
## AIAL laginen diagnostiko mikrobiologikoa

Atal honetan, Osakidetzako ospitale-sarean AIAL kasuei egindako analisi biologikoen emaitzak erakusten dira. SARS-CoV-2aren positibotasuna % 1,5ean mantendu da (% 1,3 aurreko astean), gripe-birusaren positibotasuna % 8,9ra jaitsi den bitartean (% 11,2 aurreko astean). ABSren positibotasuna % 12,1era igo da (% 6,1 aurreko astean) eta errinobirusarena % 26,7koa izan da (% 23,7 aurreko astean).

**Mikrobiologiako laborategietan azterturiko lagin kopurua eta hauen positibotasuna (%) AIAL kasuen laginetan arnas birus motaren arabera. Osakidetzako ospitale-sarea. 2024-2025, EAE**

	48. astea		47. astea		2024-2025 hasieratik	
	Lagin kop.	Positib.(%)	Lagin kop.	Positib.(%)	Lagin kop.	Positib.(%)
SARS-CoV-2	198	1,5	151	1,3	1448	3,7
Influenza	180	8,9	134	11,2	1145	6,5
ABS	165	12,1	115	6,1	972	3,6

**Mikrobiologiako laborategietan azterturiko AIALen laginen positibotasun portzentaia arnas-birus motaren eta aste epidemiologikoaren arabera. Osakidetzako ospitale-sarea. 2024-2025, CAE**

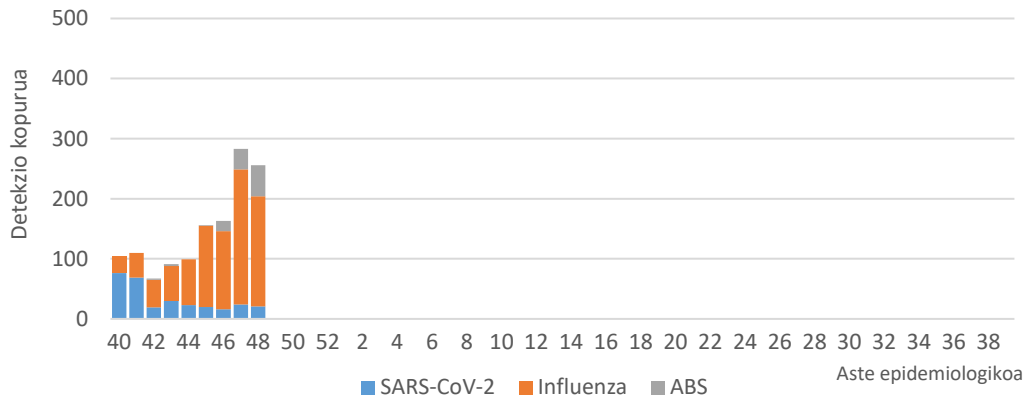


## Arnas birusen detekzioak IMSn

Zaintza honetan, Osakidetzako Diagnostiko Biologikoko Sareko mikrobiologiako zerbitzuek zirkuitu jagoletik kanpo jakinarazitako gripe-birusaren eta ABSaren lagin positiboak biltzen dira. Sistema honetan 183 gripe-birus, 52 ABS eta 21 SARS-CoV-2 detektatu dira azken astean.

Aste honetan detektatutako 183 gripe-birusetatik, 6 A motakoak izan dira, 666 A(H3), 20 A(H1)pdm09 eta 91 B motakoak. 2023/40 astetik 922 detekzio erregistratu dira, 287 (% 31,1) A motakoak eta 635 (% 68,9) B motakoak. Azpitipatutako A motako 236 birusetatik, 178 (% 75,4) A(H3) eta 58 (% 24,6) A(H1)pdm09 izan dira.

### Asteko SARS-CoV-2, influenza eta ABS detekzio kopurua. IMS. 2024-2025, EAE



Metodologiari eta beste aspektu batzuei buruzko informazio gehiago [Osasun Saileko webgunean](#) eta ondorengo esteka hauetan: [SiVIRA](#) (estatukoa), [Flu News](#) (Europa, gripea), [FluNet](#), (Mundua, gripe), [OPS](#) (Amerika, gripea), [CDC](#) (AEB).

### 2024ko abenduaren 4an

### Zaintza Epidemiologikoa Osasun Publikoaren eta Adikzioen Zuzendaritza