

## **ARNAS INFEKZIO AKUTUAREN (AIA) ZAINTZA**

### **Euskal Autonomia Erkidegoa (EAE)**

**2024-2025 denboraldia**  
(2024ko irailaren 30etik 2025ko irailaren 28ra)

#### **46. astea (2024ko azaroaren 11tik 17ra)**

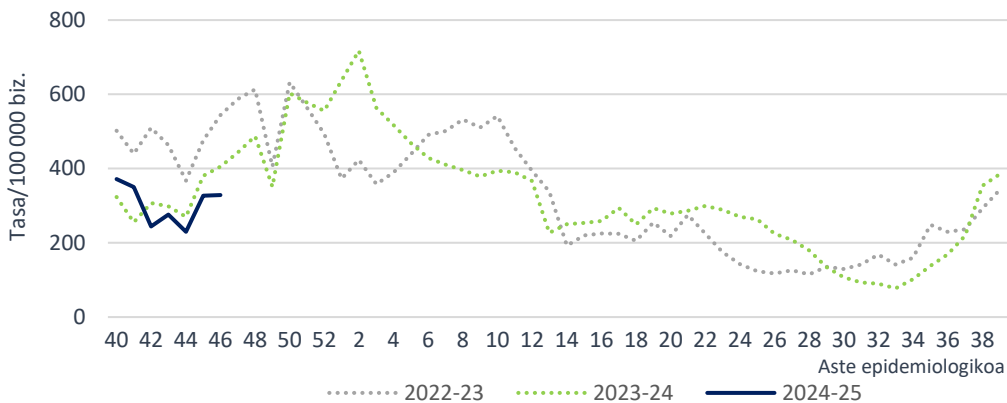
***Gripe-birusaren zirkulazioa aurreko asteko antzeko balioetan mantentzen da. COVID-19 kasu kopurua balio baxuetan egonkor mantentzen da eta ABSren zirkulazioa gora egiten hasi da.***

- Lehen Mailako Arretako (LMA) sarean AIA tasa 328,5 kasukoa izan da 100.000 biztanleko (326,6/100.000 aurreko astean).
- Lehen Mailako Arretan, gripe-sindromearen tasak gora egin dute aurreko astearekin alderatuta. Aldiz, bronkiolitisaren eta COVID-19aren tasak balio baxuetan mantentzen da.
- Mikrobiologiako laborategira bidalitako 55 lagin jagoleen % 69,1 baieztatu da, 14 gripe-birus eta ABS bat detektatu direlarik. Ez da SARS-CoV-2rik detektatu.
- Osakidetzako ospitale-sarean AIA larriaren tasa 8,4 kasukoa izan da 100.000 biztanleko (9,2/100.000 aurreko astean).
- EAEko Informazio Mikrobiologikoko Sistemari, aste honetan, 130 gripe-birus, 16 SARS-CoV-2 eta 17 ABS erregistratu dira.

**Zaintza sindromikoa**

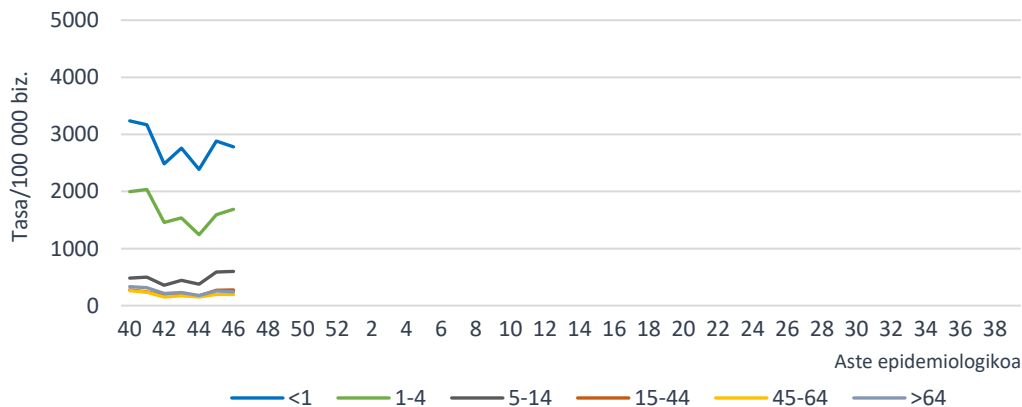
Zaintza honen bidez, LMA sareko AIA kasuen tasa estimatzen da Historia Kliniko Elektronikokoan jasotako informazioaren bitartez eta GNS-10 kodeak erabiliz. Aste honetan hautemandako AIAREN intzidentzia-tasa 100.000 biztanleko 328,5 kasukoa izan da (326,6/100.000 aurreko astean). Lurralde historikoka, tasa 269,5/100.000 izan da Araban, 349,8/100.000 Bizkaian eta 322,0/100.000 Gipuzkoan.

**AIAREN intzidentzia-tasa denboraldiaren eta aste epidemiologikoaren arabera. Lehen Mailako Arreta-sarea. 2024-2025, EAE**

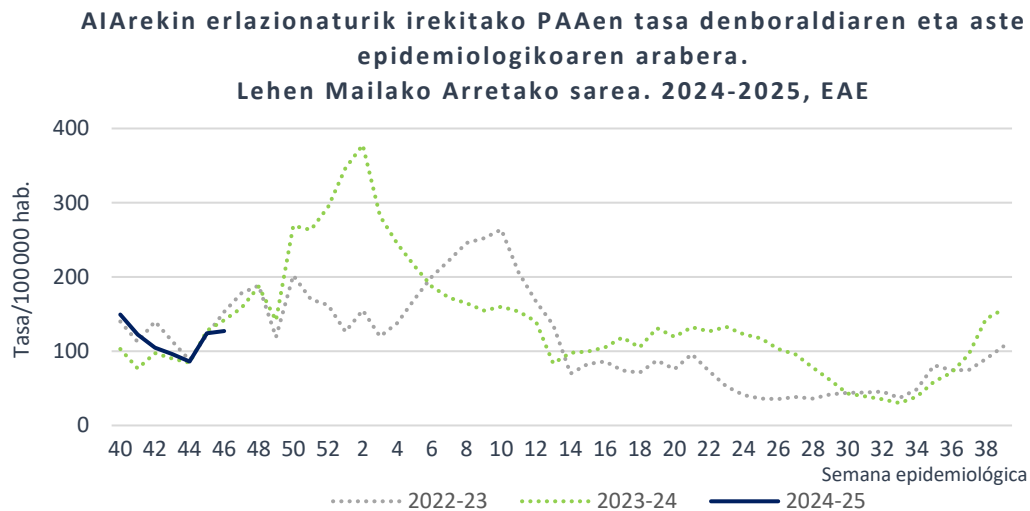


Adin-taldearen arabera, AIAREN tasa altuena urte batetik beherakoen adin-taldean eman da 2.778,2 kasurekin 100.000 biztanleko, ondoren 1-4 eta 5-14 urtekoen adin-taldek kokatzen direlarik 100.000 biztanleko 1688,9 eta 599,1 kasurekin, hurrenez hurren.

**AIAREN intzidentzia-tasa adin-taldearen eta aste epidemiologikoaren arabera. Lehen Mailako Arretako sarea. 2024-2025, EAE**



AIAekin lotutako Prozesu Arin Automugatuaren (PAA, *Hotzeria arrunta* eta AIAren sintomaren bat duen *Sukarra*<sup>1</sup>) zaintzaren helburua erizaintzako langileek artatzen dituzten prozesu horien bilakaera ikustea da. Aste honetan tasa 100.000 biztanleko 127,1 kasukoa izan da (124,2/100.000 aurreko astean).



Erakunde Sanitario Integratuaren (ESI) araberako intzidentziari dagokionez, tasak aurreko asteakoaren antzeko balioetan mantentzen dira.

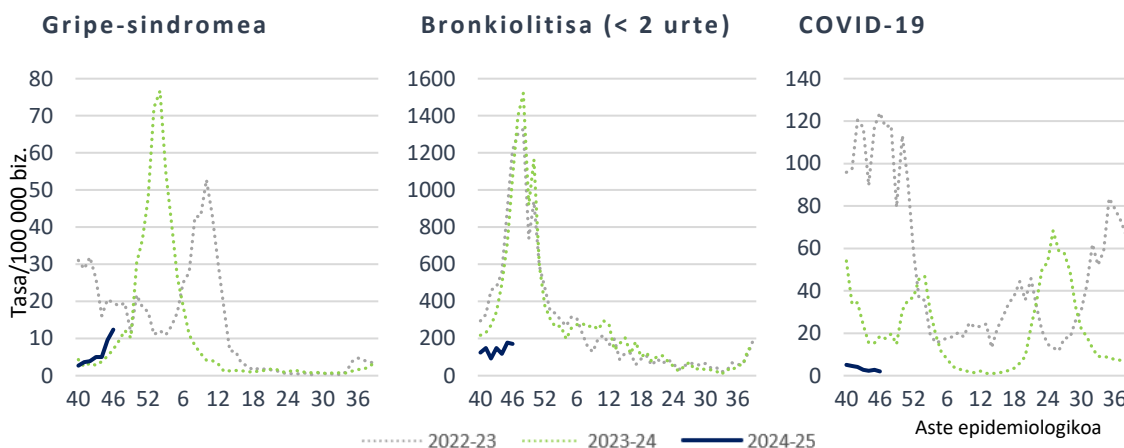
**AIAren intzidentzia-tasak eta tasen arrazoa ESIaren eta aste epidemiologikoaren arabera. Lehen Mailako Arretako sarea. 2024-2025, EAE**

ESI	Tasa 46. astea	Tasa 45. astea	Tasen arrazoa (% 95 KT)
Arabako ESI	294,3	291,5	1,01 (0,92-1,11)
Arabar Errioxako ESI	450,6	646,1	0,70 (0,49-0,99)
Barakaldo-Sestaoko ESI	264,0	265,6	0,99 (0,85-1,16)
Barrualde-Galdakaoko ESI	363,7	356,6	1,02 (0,94-1,11)
OSI Bilbo-Basurtuko ESI	394,6	398,9	0,99 (0,92-1,07)
Ezkerral.-Enkart.-Gurutzetako ESI	369,7	367,3	1,01 (0,90-1,13)
Uribeke ESI	268,8	281,6	0,95 (0,85-1,07)
Bidasoako ESI	287,5	283,6	1,01 (0,84-1,22)
Debarrenako ESI	394,0	405,2	0,97 (0,83-1,15)
Debagoienako ESI	311,6	243,1	1,28 (1,04-1,58)
Donostialdeako ESI	288,7	276,9	1,04 (0,96-1,14)
Goierrri-Urola Garaiako ESI	367,1	375,4	0,98 (0,84-1,13)
Tolosaldeako ESI	323,5	318,8	1,01 (0,84-1,23)

<sup>1</sup> Informazio gehiagorako kontsultatu [AIAren jagoletzaren metodologia](#)

LMako gripe-sindromearen tasa 12,4 kasu 100.000 biztanleko balioraino igo da (9,6/100.000 aurreko astean). Bronkiolitisaren tasa (2 urtetik beherakoetan) 100.000 biztanleko 171,0 kasutan mantendu da (178,1/100.000 aurreko astean) eta COVID-19arena 100.000 biztanleko 2,0 kasutara jaitsi da (2,8/100.000 aurreko astean).

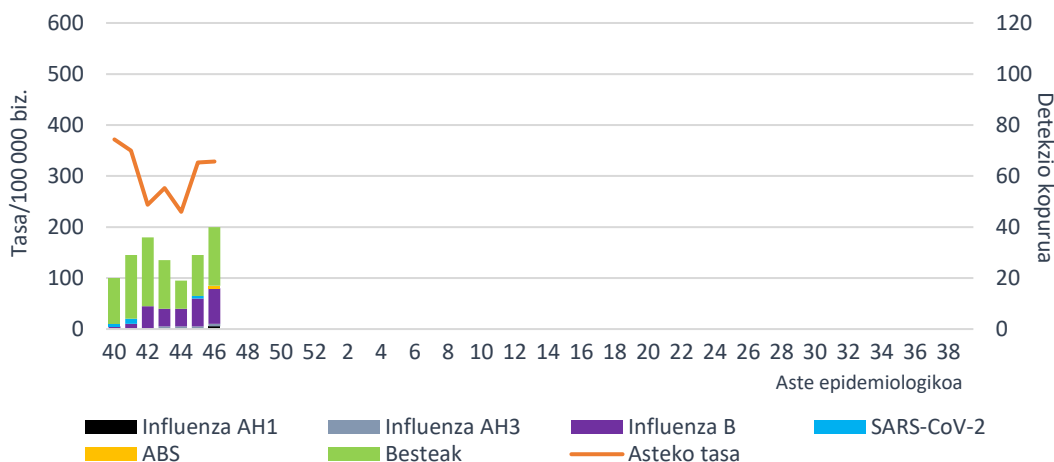
**Tasa denboraldiaren eta aste epidemiologikoaren arabera. Lehen Mailako Arretako sarea. 2024-2025, EAE**



### Lagin jagoleen diagnostiko mikrobiologikoa

Zaintza honetan, astero, AIaren sintomak dituzten kupo jagoletako pazienteen artean gutxienez bost kasu hautatzen dira sistematikoki, eta diagnostiko mikrobiologikorako lagin bat hartzen zaie. Aste honetan, AIarako erreferentziako mikrobiologiako laborategian 55 lagin jagole aztertu dira eta horietatik % 69,1 baieztatu dira. 16 gripe-birus (AH1pdm09 bat, AH3 bat eta 14 B motakoak) eta ABS bat atzeman dira, baina ez SARS-CoV-2rik. 11 errinobirus ere detektatu dira.

**AIA intzidentzia-tasa LMAN eta sare jagoleen detektatutako arnas birus kopurua, aste epidemiologikoaren arabera. 2024-2025, EAE**



Gripe-birusaren positibotasuna altu mantentzen da eta % 29,1ekoa da aste honetan (% 25,5 aurreko astean). SARS-CoV-2aren positibotasuna % 0,0koa izan da (% 2,1 aurreko astean) eta denboraldiko lehen ABS detektatu da sare jagolean (positibotasuna: % 1,8). Errinobirusak % 20,0ko positibotasuna izan du (% 25,5 aurreko astean).

**Positibotasunaren ehunekoa mikrobiologiako laborategira bidalitako lagin jagoleetan arnas birus motaren arabera. Sare jagolea. 2024-2025, EAE**

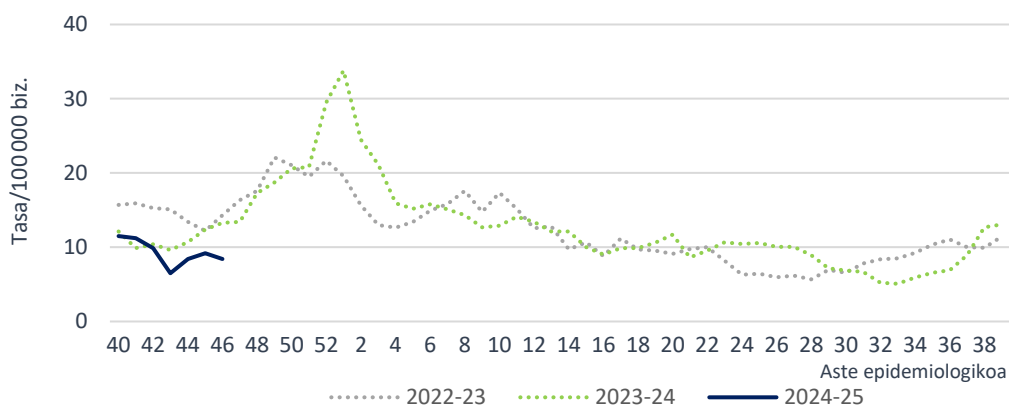
	46. astea		45. astea		2024-2025 hasieratik	
	Detek.	Positib. (%)	Detek.	Positib. (%)	Detek.	Positib. (%)
Influenza	16	29,1	12	25,5	56	19,2
SARS-CoV-2	0	0,0	1	2,1	4	1,4
ABS	1	1,8	0	0,0	1	0,3
Metaneumobirus	0	0,0	0	0,0	0	0,0
Parainfluenza	5	9,1	1	2,1	30	10,3
Adenobirus	5	9,1	1	2,1	8	2,7
Errinobirus	11	20,0	12	25,5	81	27,7
Urtaroko CoV	1	1,8	1	2,1	7	2,4
Enterobirus	1	1,8	1	2,1	13	4,5

**AIA larria (AIAL) Osakidetzako ospitale-sarean**

**Zaintza sindromikoa**

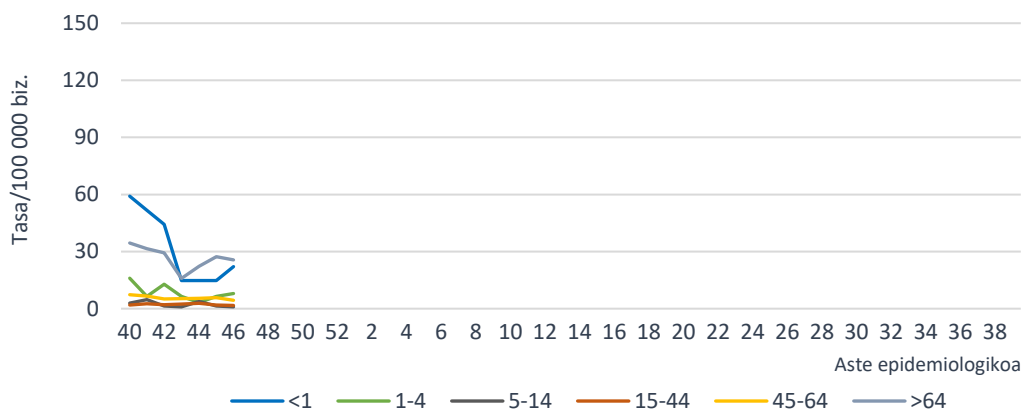
AIAL (arnas infekzio akutu larria) kasuak Osakidetzako ospitale-sarean artatutako AIaren prozesu klinikoak dira, GNS-10 kodeen bitartez astero Historia Kliniko Elektronikotik erartortzen direnak. AIAL tasa 8,4 kasukoa izan da 100.000 biztanleko (9,2/100.000 aurreko astean), 9,8/100.000 gizonetan eta 7,1/100.000 emakumeetan.

**AIAL tasa denboraldiaren eta aste epidemiologikoaren arabera. Osakidetzako ospitale-sarea. 2024-2025, EAE**



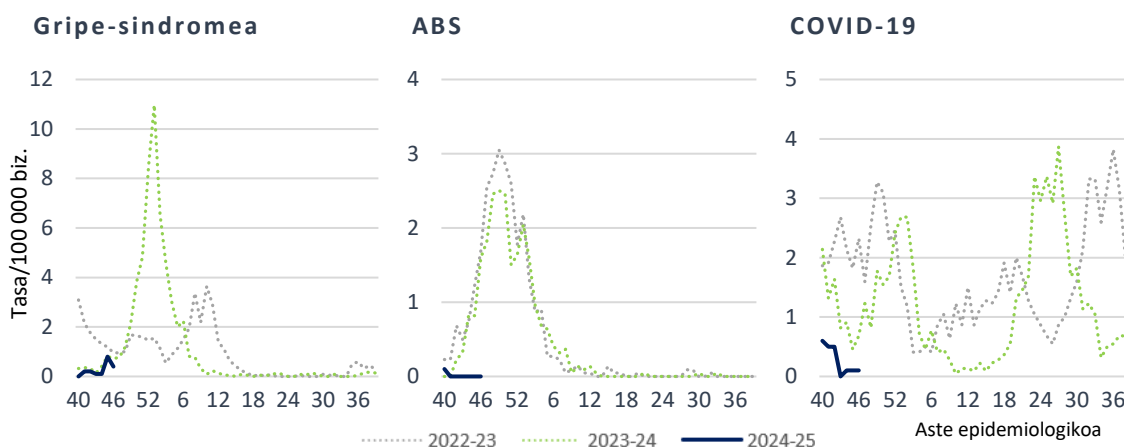
Adin-taldearen arabera, AIAL tasa altuena 64 urtetik gorakoen adin-taldean eman da 100.000 biztanleko 25,6 kasurekin, ondoren urte batetik beherakoen eta 1-4 urtekoen adin-taldeak kokatzen direlarik 100.000 biztanleko 22,2 eta 8,0 kasurekin, hurrenez hurren. Aste honetan tasek gora egin dute 5 urtetik beherakoetan.

**AIALren intzidentzia-tasa adin-taldearen eta aste epidemiologikoaren arabera. Osakidetzako ospitale-sarea. 2024-2025, EAE**



Gripearen diagnostiko-kodeekin (J09-J11) erregistratutako ospitaleratzeen tasa jaitsi eta 0,4koa izan da 100.000 biztanleko (0,8/100.000 aurreko astean), ABSren kodeekin (J12.1, J20.5 y J21.0) ospitaleratutakoena 0,0koa 100.000 biztanleko (0,0/100.000 aurreko astean) eta COVID-19aren kodearekin (U07.1) ospitaleratutakoena 0,1 kasukoa 100.000 biztanleko (0,1/100.000 aurreko astean).

**Tasa por temporada y semana epidemiológica. Red hospitalaria de Osakidetza. 2024-2025, CAE**



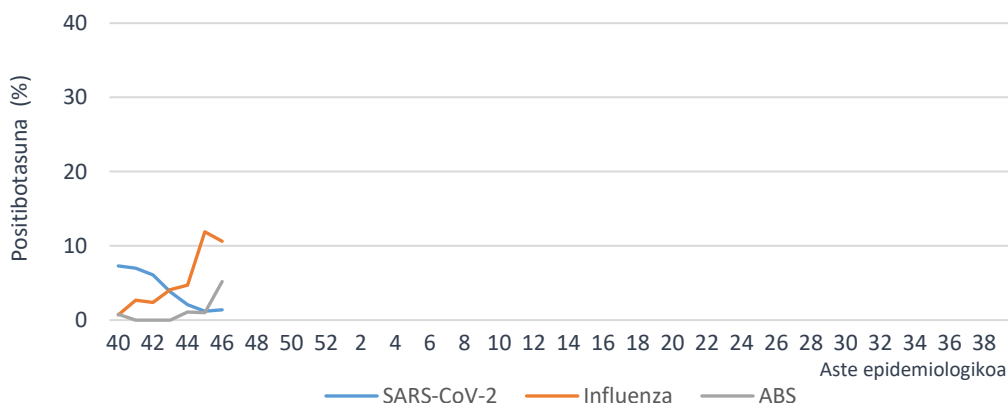
## AIAL laginen diagnostiko mikrobiologikoa

Atal honetan, Osakidetzako ospitale-sarean AIAL kasuei egindako analisi biologikoen emaitzak erakusten dira. SARS-CoV-2aren positibotasuna % 1,4an mantendu da (% 1,2 aurreko astean), gripe-birusaren positibotasuna % 10,6ra jaitsi den bitartean (% 11,9 aurreko astean). ABSren positibotasuna igo eta % 5,2an kokatu da (% 1,0 aurreko astean). Errinobirusaren positibotasuna % 27,8koa izan da (% 23,7 aurreko astean).

### Mikrobiologiako laborategietan azterturiko lagin kopurua eta hauen positibotasuna (%) AIAL kasuen laginetan arnas birus motaren arabera. Osakidetzako ospitale-sarea. 2024-2025, EAE

	46. astea		45. astea		2024-2025 hasieratik	
	Lagin kop.	Positib.(%)	Lagin kop.	Positib.(%)	Lagin kop.	Positib.(%)
SARS-CoV-2	145	1,4	167	1,2	1099	4,4
Influenza	113	10,6	126	11,9	831	5,2
ABS	96	5,2	99	1,0	692	1,2

### Mikrobiologiako laborategietan azterturiko AIALen laginen positibotasun portzentaia arnas-birus motaren eta aste epidemiologikoaren arabera. Osakidetzako ospitale-sarea. 2024-2025, CAE

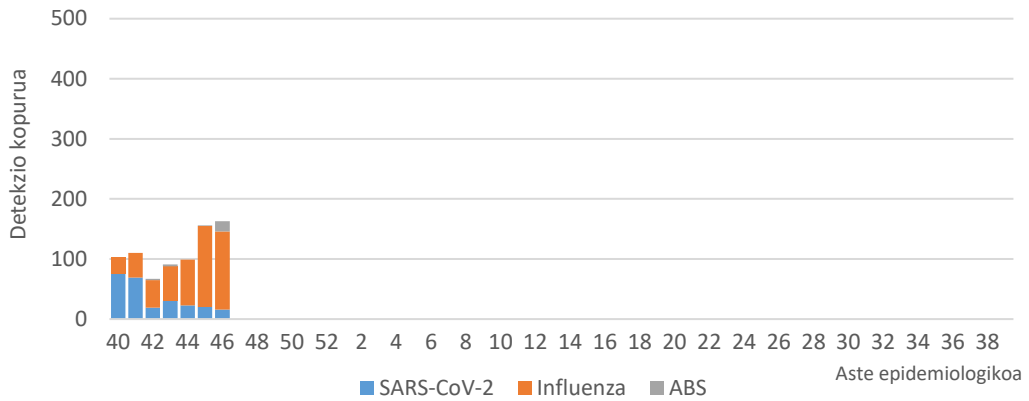


## Arnas birusen detekzioak IMSn

Zaintza honetan, Osakidetzako Diagnostiko Biologikoko Sareko mikrobiologiako zerbitzuek zirkuitu jagoletik kanpo jakinarazitako gripe-birusaren eta ABSaren lagin positiboak biltzen dira. Sistema honetan 130 gripe-birus, 16 SARS-CoV-2 eta 17 ABS detektatu dira azken astean.

Aste honetan detektatutako 130 gripe-birusetatik, 18 A motakoak izan dira, 14 A(H3), 2 A(H1)pdm09 eta 96 B motakoak. 2023/40 astetik 514 detekzio erregistratu dira, 117 (% 22,8) A motakoak eta 301 (% 77,2) B motakoak. Azpitipatutako A motako 75 birusetatik, 58 (% 77,3) A(H3) eta 17 (% 22,7) A(H1)pdm09 izan dira.

### Asteko SARS-CoV-2, influenza eta ABS detekzio kopurua. IMS. 2024-2025, EAE



Metodologiari eta beste aspektu batzuei buruzko informazio gehiago [Osasun Saileko webgunean](#) eta ondorengo esteka hauetan: [SiVIRA](#) (estatukoa), [Flu News](#) (Europa, gripea), [FluNet](#), (Mundua, gripe), [OPS](#) (Amerika, gripea), [CDC](#) (AEB).

### 2024ko azaroaren 20an

### Zaintza Epidemiologikoa Osasun Publikoaren eta Adikzioen Zuzendaritza