

ARNAS INFEKZIO AKUTUAREN (AIA) ZAINTZA **Euskal Autonomia Erkidegoa (EAE)**

2024-2025 denboraldia
(2024ko irailaren 30etik 2025ko irailaren 28ra)

45. astea (2024ko azaroaren 4tik 10era)

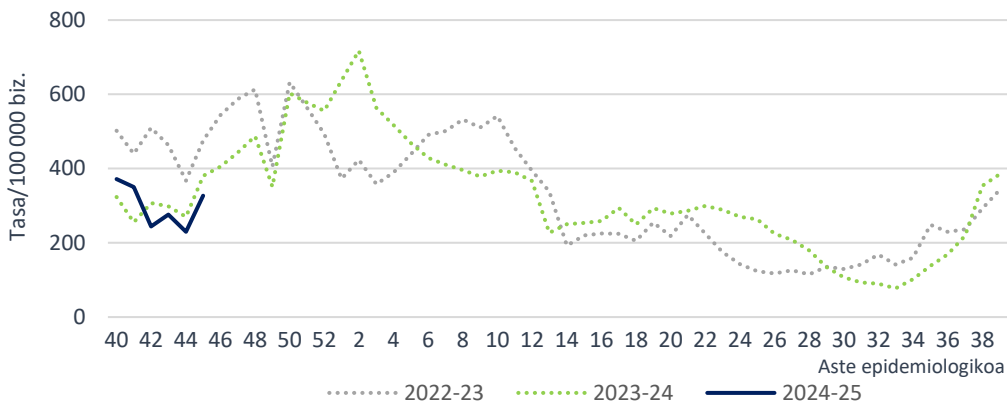
Gripe-birusaren zirkulazioak gora egin du aste honetan. COVID-19 kasu kopurua eta bronkiolitisaren diagnostikoak balio baxuetan egonkor mantentzen dira.

- Lehen Mailako Arretako (LMA) sarean AIA tasa 326,6 kasukoa izan da 100.000 biztanleko (229,8/100.000 aurreko astean).
- Lehen Mailako Arretan, gripe-sindromearen eta bronkiolitisaren tasek gora egin dute aurreko astearekin alderatuta. COVID-19aren tasa balio baxuetan mantentzen da.
- Mikrobiologiako laborategira bidalitako 47 lagin jagoleen % 59,6 baieztatu da, 12 gripe-birus eta SARS-CoV-2 bat detektatu direlarik. Ez da ABSik detektatu.
- Osakidetzako ospitale-sarean AIA larriaren tasa 9,2 kasukoa izan da 100.000 biztanleko (8,4/100.000 aurreko astean).
- EAEko Informazio Mikrobiologikoko Sistemari, aste honetan, 135 gripe-birus, 20 SARS-CoV-2 eta ABS bat erregistratu dira.

Zaintza sindromikoa

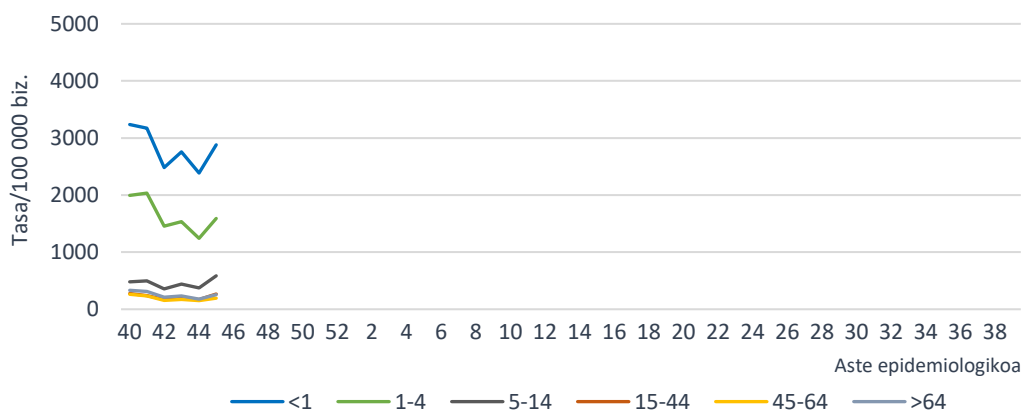
Zaintza honen bidez, LMA sareko AIA kasuen tasa estimatzen da Historia Kliniko Elektronikokoan jasotako informazioaren bitartez eta GNS-10 kodeak erabiliz. Aste honetan hautemandako AIAREN intzidentzia-tasa 100.000 biztanleko 326,6 kasukoa izan da (229,8/100.000 aurreko astean). Lurralde historikoka, tasa 274,0/100.000 izan da Araban, 351,5/100.000 Bizkaian eta 311,3/100.000 Gipuzkoan.

AIAREN intzidentzia-tasa denboraldiaren eta aste epidemiologikoaren arabera. Lehen Mailako Arreta-sarea. 2024-2025, EAE

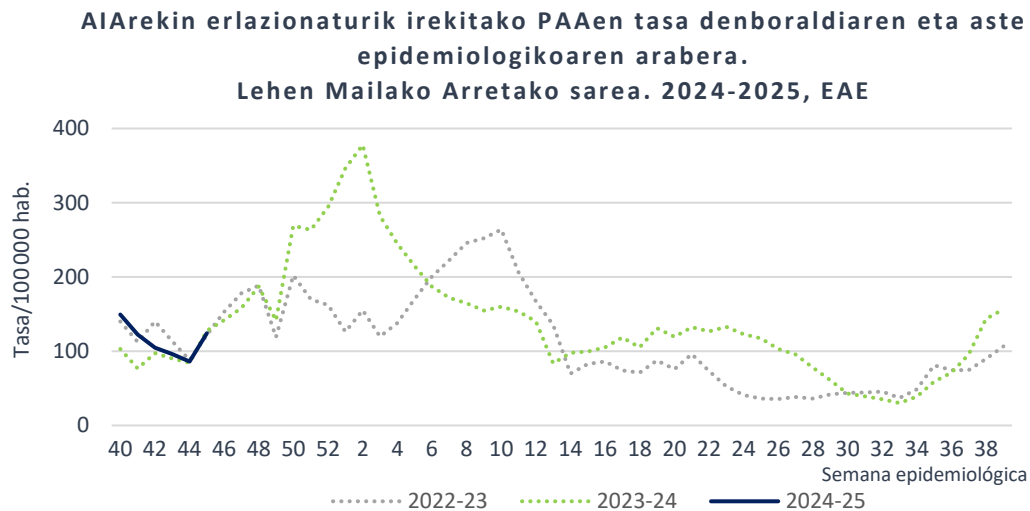


Adin-taldearen arabera, AIAREN tasa altuena urte batetik beherakoen adin-taldean eman da 2.881,6 kasurekin 100.000 biztanleko, ondoren 1-4 eta 5-14 urtekoen adin-taldeak kokatzen direlarik 100.000 biztanleko 1592,9 eta 585,8 kasurekin, hurrenez hurren. Tasek gora egin dute adin-talde guztietan.

AIAREN intzidentzia-tasa adin-taldearen eta aste epidemiologikoaren arabera. Lehen Mailako Arretako sarea. 2024-2025, EAE



AlAekin lotutako Prozesu Arin Automugatuaren (PAA, *Hotzeria arrunta* eta AlAren sintomaren bat duen *Sukarra*¹) zaintzaren helburua erizaintzako langileek artatzen dituzten prozesu horien bilakaera ikustea da. Aste honetan tasa 100.000 biztanleko 124,2 kasukoa izan da (86,1/100.000 aurreko astean).



Erakunde Sanitario Integratuaren (ESI) araberako intzidentziari dagokionez, tasek gora egin dute aurreko astearekin alderatuta ESI guztietan.

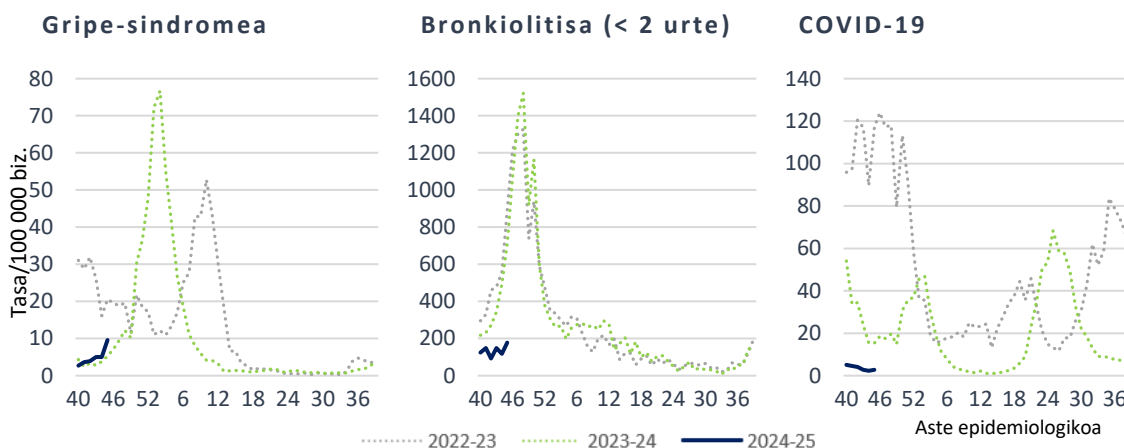
AlAren intzidentzia-tasak eta tasen arrazoa ESIaren eta aste epidemiologikoaren arabera. Lehen Mailako Arretako sarea. 2024-2025, EAE

ESI	Tasa 45. astea	Tasa 44. astea	Tasen arrazoa (% 95 KT)
Arabako ESI	291,5	207,1	1,41 (1,27-1,56)
Arabar Errioxako ESI	646,1	425,1	1,52 (1,07-2,17)
Barakaldo-Sestaoko ESI	265,6	187,1	1,42 (1,20-1,68)
Barrualde-Galdakaoko ESI	356,6	275,9	1,29 (1,18-1,41)
OSI Bilbo-Basurtuko ESI	398,9	253,0	1,58 (1,45-1,71)
Ezkerral.-Enkart.-Gurutzetako ESI	367,3	262,2	1,40 (1,24-1,59)
Uribeko ESI	281,6	181,2	1,55 (1,37-1,76)
Bidasoako ESI	283,6	196,8	1,44 (1,17-1,77)
Debarrenako ESI	405,2	264,1	1,53 (1,28-1,84)
Debagoienako ESI	243,1	207,2	1,17 (0,93-1,48)
Donostialdeako ESI	276,9	201,4	1,37 (1,25-1,51)
Goierri-Urola Garaiako ESI	375,4	262,1	1,43 (1,22-1,68)
Tolosaldeako ESI	318,8	253,8	1,26 (1,02-1,54)

¹ Informazio gehiagorako kontsultatu [AlAaren jagoletzaren metodologia](#)

LMAko gripe-sindromearen tasa 9,6 kasu 100.000 biztanleko balioraino igo da (5,0/100.000 aurreko astean). Bronkiolitisaren tasak (2 urtetik beherakoetan) ere gora egin eta 178,1 kasukoa izan da 100.000 biztanleko (117,6/100.000 aurreko astean) eta COVID-19arena 100.000 biztanleko 2,8 kasutan mantendu da (2,3/100.000 aurreko astean).

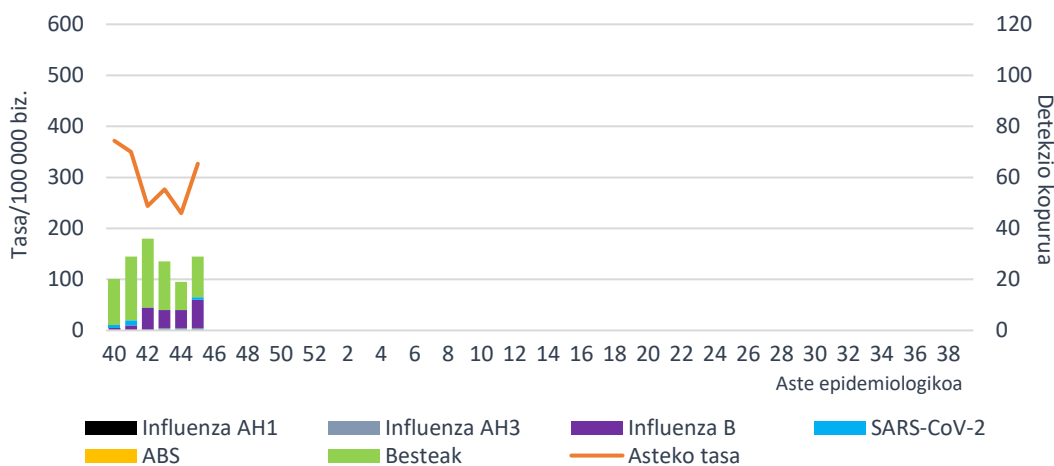
Tasa denboraldiaren eta aste epidemiologikoaren arabera.
Lehen Mailako Arretako sarea. 2024-2025, EAE



Lagin jagoleen diagnostiko mikrobiologikoa

Zaintza honetan, astero, AIaren sintomak dituzten kupo jagoletako pazienteen artean gutxienez bost kasu hautatzen dira sistematikoki, eta diagnostiko mikrobiologikorako lagin bat hartzen zaie. Aste honetan, AIarako erreferentziako mikrobiologiako laborategian 47 lagin jagole aztertu dira eta horietatik % 59,6 baieztatu dira. 12 gripe-birus (AH3 bat eta 11 B motakoak) eta SARS-CoV-2 bat atzeman dira, baina ez ABSik. 12 errinobirus ere detektatu dira.

AIA intzidentzia-tasa LMAn eta sare jagoleen detektatutako arnas birus kopurua,
aste epidemiologikoaren arabera. 2024-2025, EAE



Gripe-birusaren positibotasuna altu mantentzen da eta % 25,5koa da aste honetan (% 32,0 aurreko astean). SARS-CoV-2aren positibotasuna % 2,1koa izan da (% 0,0 aurreko astean) eta ABSren detekzioz gabe jarraitzen da sare jagolean. Errinobirusak % 25,5eko positibotasuna izan du (% 28,0 aurreko astean).

Positibotasunaren ehunekoa mikrobiologiako laborategira bidalitako lagin jagoleetan arnas birus motaren arabera. Sare jagolea. 2024-2025, EAE

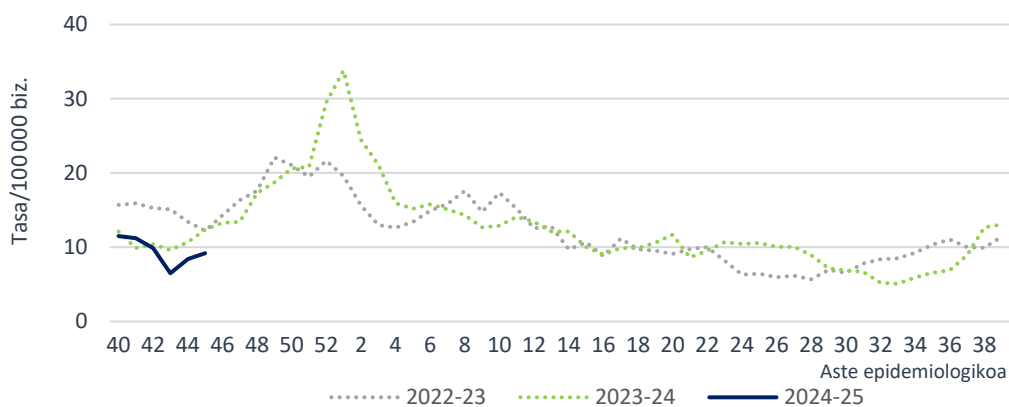
	45. astea		44. astea		2024-2025 hasieratik	
	Detek.	Positib. (%)	Detek.	Positib. (%)	Detek.	Positib. (%)
Influenza	12	25,5	8	32,0	40	16,9
SARS-CoV-2	1	2,1	0	0,0	4	1,7
ABS	0	0,0	0	0,0	0	0,0
Metaneumobirus	0	0,0	0	0,0	0	0,0
Parainfluenza	1	2,1	2	8,0	25	10,5
Adenobirus	1	2,1	1	4,0	3	1,3
Errinobirus	12	25,5	7	28,0	70	29,5
Urtaroko CoV	1	2,1	0	0,0	6	2,5
Enterobirus	1	2,1	1	4,0	12	5,1

AIA larria (AIAL) Osakidetzako ospitale-sarean

Zaintza sindromikoa

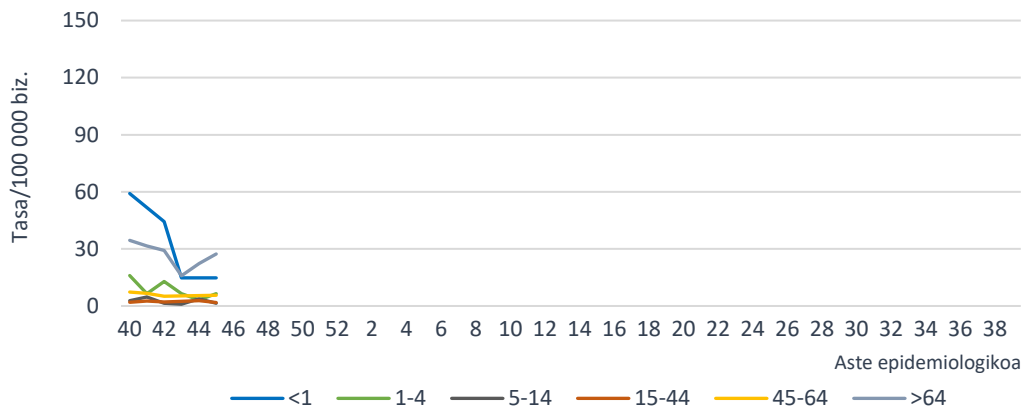
AIAL (arnas infekzio akutu larria) kasuak Osakidetzako ospitale-sarean artatutako AIaren prozesu klinikoak dira, GNS-10 kodeen bitartez astero Historia Kliniko Elektronikotik erarortzen direnak. AIAL tasa 9,2 kasukoa izan da 100.000 biztanleko (8,4/100.000 aurreko astean), 9,0/100.000 gizonetan eta 9,4/100.000 emakumeetan.

AIAL tasa denboraldiaren eta aste epidemiologikoaren arabera. Osakidetzako ospitale-sarea. 2024-2025, EAE



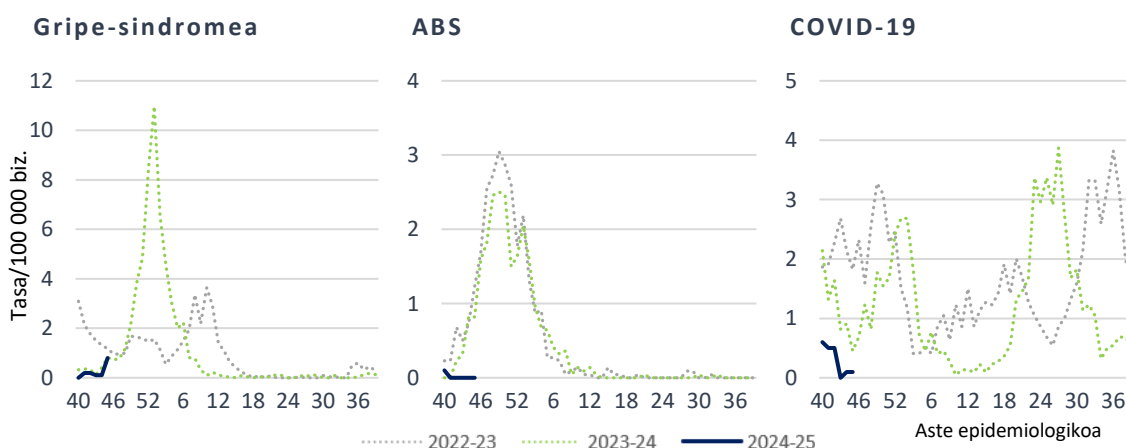
Adin-taldearen arabera, AIAL tasa altuena 64 urtetik gorakoen adin-taldean eman da 100.000 biztanleko 27,3 kasurekin, ondoren urte batetik beherakoen eta 1-4 urtekoen adin-taldeak kokatzen direlarik 100.000 biztanleko 14,8 eta 6,4 kasurekin, hurrenez hurren.

AIALren intzidentzia-tasa adin-taldearen eta aste epidemiologikoaren arabera. Osakidetzako ospitale-sarea. 2024-2025, EAE



Gripearen diagnostiko-kodeekin (J09-J11) erregistratutako ospitaleratzeen tasa igo eta 0,8koa izan da 100.000 biztanleko (0,1/100.000 aurreko astean), ABSren kodeekin (J12.1, J20.5 y J21.0) ospitaleratutakoena 0,0koa 100.000 biztanleko (0,0/100.000 aurreko astean) eta COVID-19aren kodearekin (U07.1) ospitaleratutakoena 0,1 kasukoa 100.000 biztanleko (0,1/100.000 aurreko astean).

Tasa por temporada y semana epidemiológica. Red hospitalaria de Osakidetza. 2024-2025, CAE



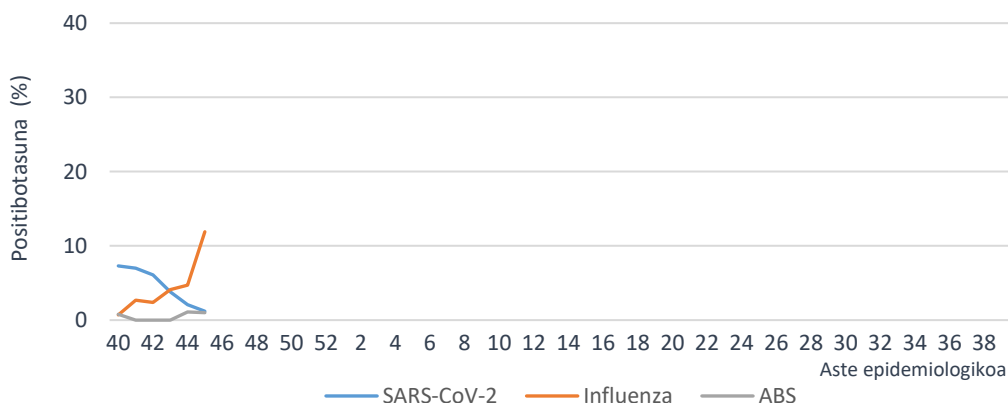
AIAL laginen diagnostiko mikrobiologikoa

Atal honetan, Osakidetzako ospitale-sarean AIAL kasuei egindako analisi birologikoen emaitzak erakusten dira. SARS-CoV-2aren positibotasuna % 1,2ra jaitsi da (% 2,1 aurreko astean), gripe-birusaren positibotasuna % 11,9ra igo den bitartean (% 4,7 aurreko astean). ABSren positibotasuna % 1,0an kokatu da (% 1,1 aurreko astean). Errinobirusaren positibotasuna % 23,7koa izan da (% 27,6 aurreko astean).

Mikrobiologiako laborategietan azterturiko lagin kopurua eta hauen positibotasuna (%) AIAL kasuen laginetan arnas birus motaren arabera. Osakidetzako ospitale-sarea. 2024-2025, EAE

	45. astea		44. astea		2024-2025 hasieratik	
	Lagin kop.	Positib.(%)	Lagin kop.	Positib.(%)	Lagin kop.	Positib.(%)
SARS-CoV-2	167	1,2	140	2,1	954	4,8
Influenza	126	11,9	106	4,7	718	4,3
ABS	99	1,0	88	1,1	596	0,5

Mikrobiologiako laborategietan azterturiko AIALen laginen positibotasun portzentaia arnas-birus motaren eta aste epidemiologikoaren arabera. Osakidetzako ospitale-sarea. 2024-2025, CAE

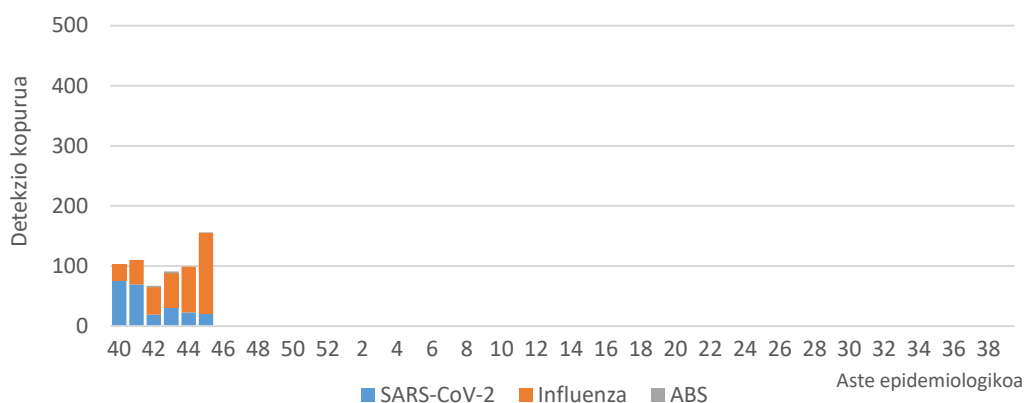


Arnas birusen detekzioak IMSn

Zaintza honetan, Osakidetzako Diagnostiko Biologikoko Sareko mikrobiologiako zerbitzuek zirkuitu jagoletik kanpo jakinarazitako gripe-birusaren eta ABSaren lagin positiboak biltzen dira. Sistema honetan 135 gripe-birus, 20 SARS-CoV-2 eta ABS bat detektatu dira azken astean.

Aste honetan detektatutako 135 gripe-birusetatik, 16 A motakoak izan dira, 11 A(H3), 5 A(H1)pdm09 eta 103 B motakoak. 2023/40 astetik 384 detekzio erregistratu dira, 83 (% 21,6) A motakoak eta 301 (% 78,4) B motakoak. Azpitipatutako A motako 54 birusetatik, 39 (% 72,2) A(H3) eta 15 (% 27,8) A(H1)pdm09 izan dira.

Asteko SARS-CoV-2, influenza eta ABS detekzio kopurua. IMS. 2024-2025, EAE



Metodologiari eta beste aspektu batzuei buruzko informazio gehiago [Osasun Saileko webgunean](#) eta ondorengo esteka hauetan: [SiVIRA](#) (estatukoa), [Flu News](#) (Europa, gripea), [FluNet](#), (Mundua, gripe), [OPS](#) (Amerika, gripea), [CDC](#) (AEB).

2024ko azaroaren 13an

Zaintza Epidemiologikoa
Osasun Publikoaren eta Adikzioen Zuzendaritza