

ARNAS INFEKZIO AKUTUAREN (AIA) ZAINTZA **Euskal Autonomia Erkidegoa (EAE)**

2024-2025 denboraldia
(2024ko irailaren 30etik 2025ko irailaren 28ra)

43. astea (2024ko urriaren 21etik 27ra)

COVID-19 kasu kopuruak beheranzko joera du. Gripe-birusaren zirkulazioa gora doa pixkanaka eta bronkiolitisaren diagnostikoak balio baxuetan egonkor mantentzen dira.

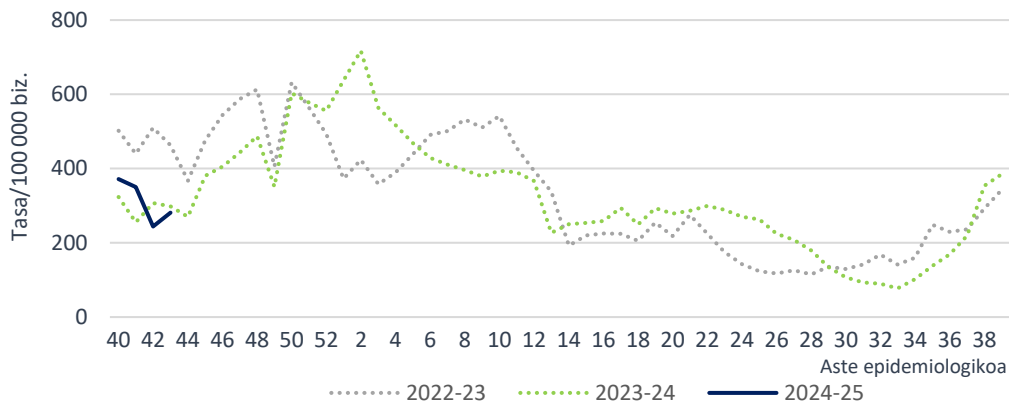
- Lehen Mailako Arretako (LMA) sarean AIA tasa 276,2 kasukoa izan da 100.000 biztanleko (244,0/100.000 aurreko astean).
- Lehen Mailako Arretan, gripe-sindromearen tasak goranzko joera txikia du eta bronkiolitisaren tasak gorabeherak ditu, beti ere balio baxuetan. COVID-19aren tasak beheranzko joera txikia du.
- Mikrobiologiako laborategira bidalitako 43 lagin jagoleen % 55,8 baieztatu da, 8 gripe-birus detektatu direlarik. Ez da SARS-CoV-2 ala ABSik detektatu.
- Osakidetzako ospitale-sarean AIA larriaren tasa 6,5 kasukoa izan da 100.000 biztanleko (9,9/100.000 aurreko astean).
- EAeko Informazio Mikrobiologikoko Sistemari, aste honetan, 30 SARS-CoV-2, 58 gripe-birus eta 3 ABS erregistratu dira.

AIA Lehen Mailako Arretan

Zaintza sindromikoa

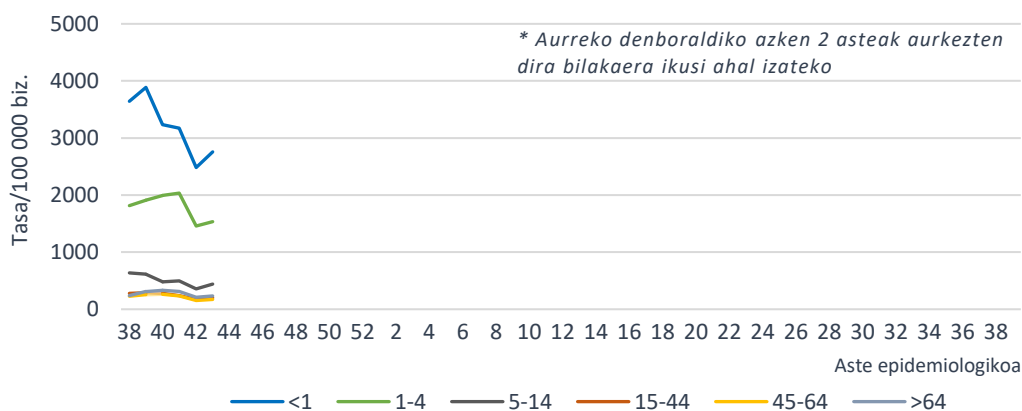
Zaintza honen bidez, LMA sareko AIA kasuen tasa estimatzen da Historia Kliniko Elektronikokoan jasotako informazioaren bitartez eta GNS-10 kodeak erabiliz. Aste honetan hautemandako AIAREN intzidentzia-tasa 100.000 biztanleko 276,2 kasukoa izan da (244,0/100.000 aurreko astean). Lurralde historikoka, tasa 244,9/100.000 izan da Araban, 282,2/100.000 Bizkaian eta 281,3/100.000 Gipuzkoan.

AIAREN intzidentzia-tasa denboraldiaren eta aste epidemiologikoaren arabera. Lehen Mailako Arreta-sarea. 2024-2025, EAE

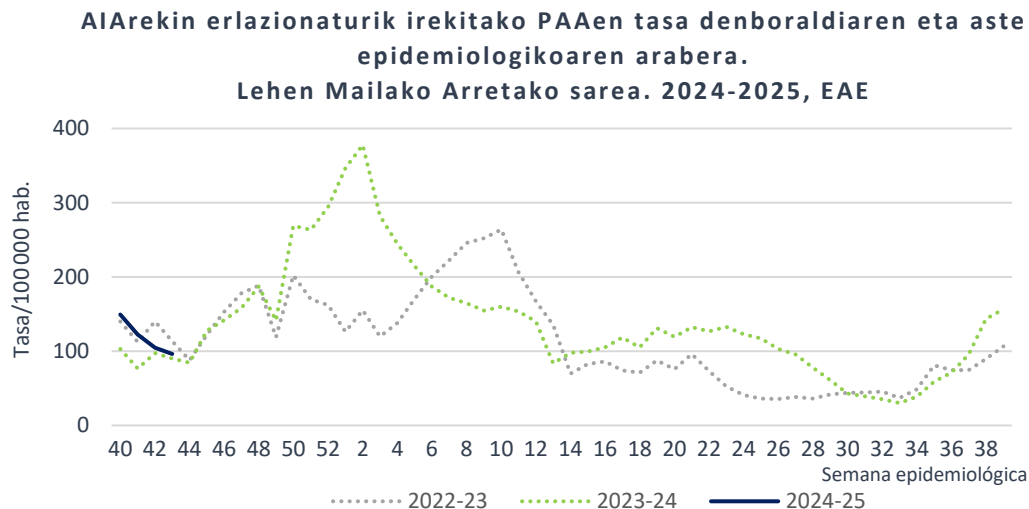


Adin-taldearen arabera, AIAREN tasa altuena urte batetik beherakoen adin-taldean eman da 2756,0 kasurekin 100.000 biztanleko, ondoren 1-4 eta 5-14 urtekoen adin-taldea kokatzen direlarik 100.000 biztanleko 1533,6 eta 442,6 kasurekin, hurrenez hurren. Tasek gora egin dute adin-talde guztietan.

AIAREN intzidentzia-tasa adin-taldearen eta aste epidemiologikoaren arabera. Lehen Mailako Arretako sarea. 2024-2025, EAE



AIAekin lotutako Prozesu Arin Automugatuaren (PAA, *Hotzeria arrunta* eta AIaren sintomaren bat duen *Sukarra*¹) zaintzaren helburua erizaintzako langileek artatzen dituzten prozesu horien bilakaera ikustea da. Aste honetan tasa 100.000 biztanleko 96,3 kasukoa izan da (104,9/100.000 aurreko astean).



Erakunde Sanitario Integratuaren (ESI) araberako intzidentziari dagokionez, tasek gora egin dute aurreko astearekin alderatuta ESI gehienetan.

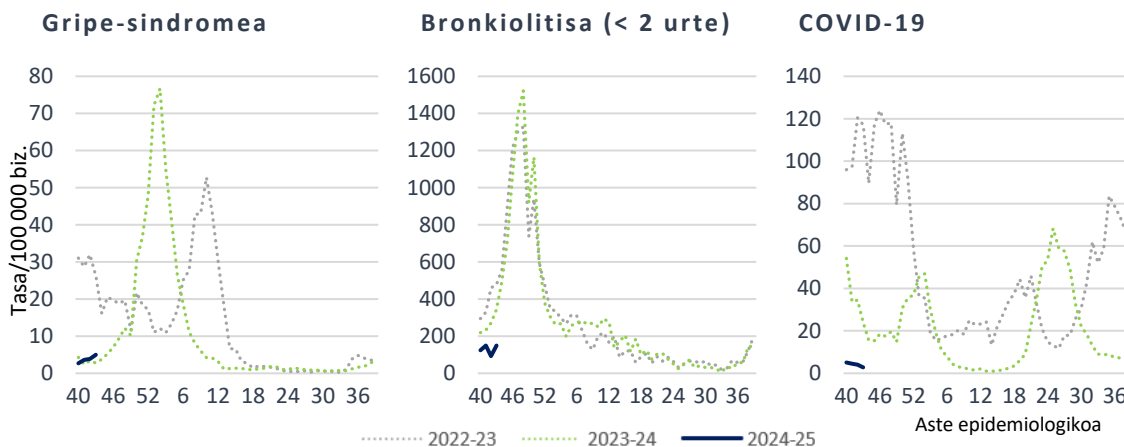
AIAREN intzidentzia-tasak eta tasen arrazoia ESIaren eta aste epidemiologikoaren arabera. Lehen Mailako Arretako sarea. 2024-2025, EAE

ESI	Tasa 43. astea	Tasa 42. astea	Tasen arrazoia (% 95 KT)
Arabako ESI	263,3	242,7	1,08 (0,98-1,20)
Arabar Errioxako ESI	510,1	365,6	1,40 (0,94-2,06)
Barakaldo-Sestaoko ESI	208,5	210,9	0,99 (0,83-1,17)
Barrualde-Galdakaoko ESI	305,0	229,2	1,33 (1,21-1,47)
OSI Bilbo-Basurtuko ESI	322,8	275,6	1,17 (1,07-1,28)
Ezkerral.-Enkart.-Gurutzetako ESI	293,3	262,9	1,12 (0,98-1,27)
Uribeko ESI	199,5	206,8	0,96 (0,85-1,10)
Bidasoako ESI	207,2	265,5	0,78 (0,64-0,96)
Debarrenako ESI	286,4	265,5	1,08 (0,89-1,31)
Debagoienako ESI	286,7	260,2	1,10 (0,89-1,36)
Donostialdeako ESI	261,3	211,3	1,24 (1,12-1,36)
Goierrri-Urola Garaiako ESI	336,9	308,9	1,09 (0,93-1,28)
Tolosaldeako ESI	309,5	297,2	1,04 (0,85-1,27)

¹ Informazio gehiagorako kontsultatu [AIAaren jagoletzaren metodologia](#)

LMako gripe-sindromearen tasak goranzko joera txikiarekin jarraitzen du eta 5,0 kasu 100.000 biztanleko balioan kokatu da (3,9/100.000 aurreko astean). Bronkiolitisaren tasa (2 urtetik beherakoetan) igo eta 149,6 kasukoa izan da 100.000 biztanleko (92,6/100.000 aurreko astean) eta COVID-19arena beherantz doa apurka-apurka eta 100.000 biztanleko 2,8 kasukoa izan da (4,1/100.000 aurreko astean).

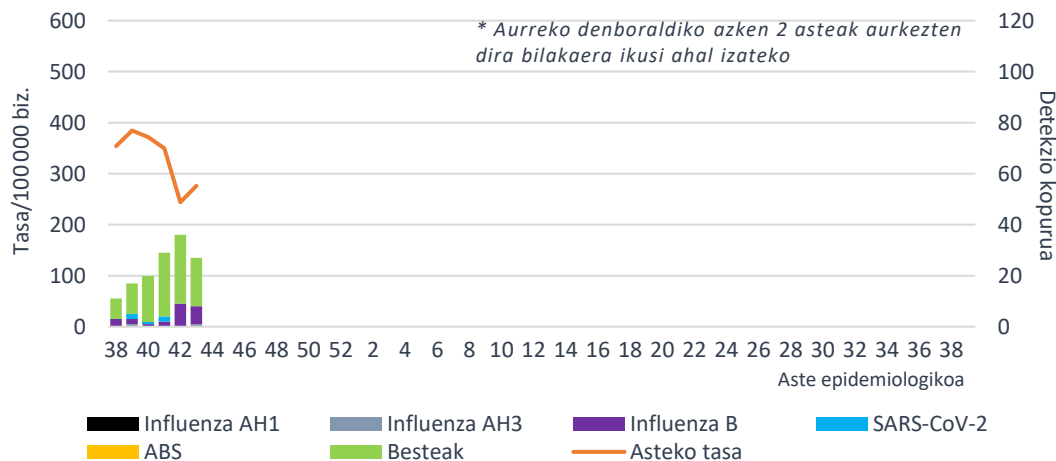
**Tasa denboraldiaren eta aste epidemiologikoaren arabera.
Lehen Mailako Arretako sarea. 2024-2025, EAE**



Lagin jagoleen diagnostiko mikrobiologikoa

Zaintza honetan, astero, AIAREN sintomak dituzten kupo jagoletako pazienteen artean gutxienez bost kasu hautatzen dira sistematikoki, eta diagnostiko mikrobiologikorako lagin bat hartzen zaie. Aste honetan, AIARako erreferentziako mikrobiologiako laborategian 43 lagin jagole aztertu dira eta horietatik % 55,8 baieztatu dira. 8 gripe-birus (AH3 bat eta 7 B motakoak) atzeman dira, baina ez SARS-CoV-2 ala ABSik. 13 errinobirus eta 3 parainfluenza birus ere detektatu dira.

AIA intzidentzia-tasa LMAN eta sare jagoleen detektatutako arnas birus kopurua, aste epidemiologikoaren arabera. 2024-2025, EAE



Gripe-birusaren positibotasuna % 18,6an mantendu da aste honetan (% 18,8 aurreko astean) SARS-CoV-2aren positibotasuna % 0,0koa izan da berriro ere (% 0,0 aurreko astean) eta ABSren detekziorik gabe jarraitzen da sare jagolean. Errinobirusak % 30,2ko positibotasuna izan du (% 27,1 aurreko astean).

Positibotasunaren ehunekoak mikrobiologiako laborategira bidalitako lagin jagoleetan arnas birus motaren arabera. Sare jagolea. 2024-2025, EAE

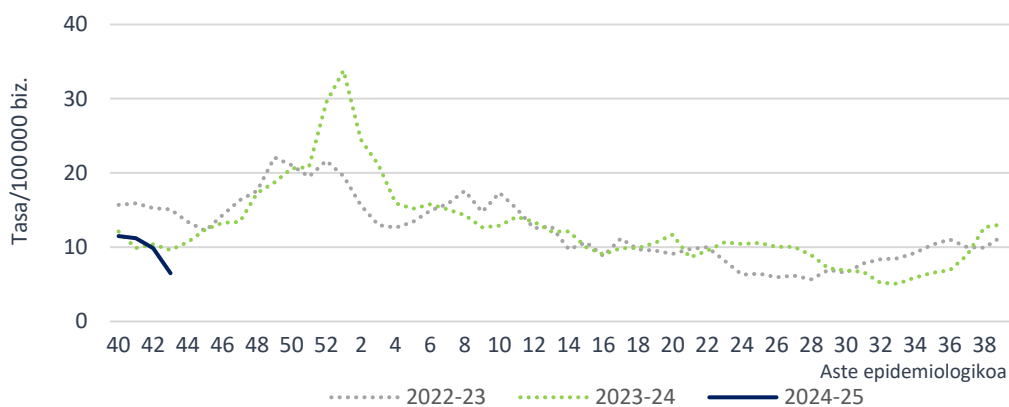
	43. astea		42. astea		2024-2025 hasieratik	
	Detek.	Positib. (%)	Detek.	Positib. (%)	Detek.	Positib. (%)
Influenza	8	18,6	9	18,8	20	12,1
SARS-CoV-2	0	0,0	0	0,0	3	1,8
ABS	0	0,0	0	0,0	0	0,0
Metaneumobirus	0	0,0	0	0,0	0	0,0
Parainfluenza	3	7,0	7	14,6	22	13,3
Adenobirus	0	0,0	0	0,0	1	0,6
Errinobirus	13	30,2	13	27,1	51	30,9
Urtaroko CoV	1	2,3	3	6,3	5	3,0
Enterobirus	2	4,7	4	8,3	10	6,1

AIA larria (AIAL) Osakidetzako ospitale-sarean

Zaintza sindromikoa

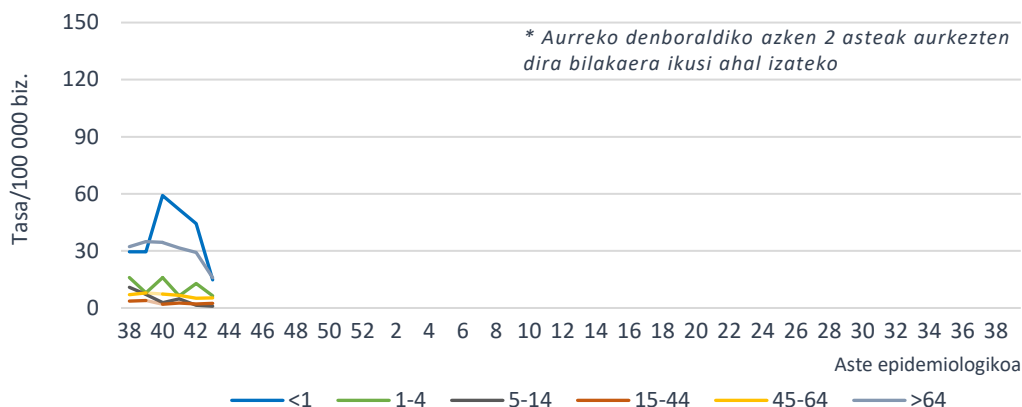
AIAL (arnas infekzio akutu larria) kasuak Osakidetzako ospitale-sarean artatutako AIaren prozesu klinikoak dira, GNS-10 kodeen bitartez astero Historia Kliniko Elektronikotik eratorzen direnak. AIAL tasa 6,5 kasukoa izan da 100.000 biztanleko (9,9/100.000 aurreko astean), 6,9/100.000 gizonetan eta 6,1/100.000 emakumeetan.

AIAL tasa denboraldiaren eta aste epidemiologikoaren arabera. Osakidetzako ospitale-sarea. 2024-2025, EAE



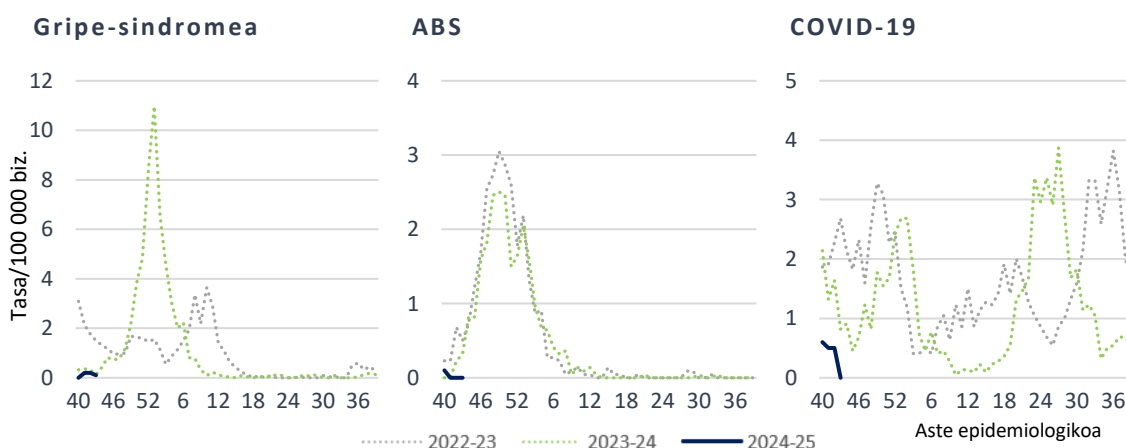
Adin-taldearen arabera, AIAL tasa altuena 64 urtetik gorakoen adin-taldean eman da 100.000 biztanleko 15,9 kasurekin, ondoren urte batetik beherakoen eta 1-4 urtekoen adin-taldeak kokatzen direlarik 100.000 biztanleko 14,8 eta 6,4 kasurekin, hurrenez hurren.

AIALren intzidentzia-tasa adin-taldearen eta aste epidemiologikoaren arabera. Osakidetzako ospitale-sarea. 2024-2025, EAE



Gripearen diagnostiko-kodeekin (J09-J11) erregistratutako ospitaleratzeen tasa 0,1ekoa izan da 100.000 biztanleko (0,2/100.000 aurreko astean), ABSren kodeekin (J12.1, J20.5 y J21.0) ospitaleratutakoena tasa 0,0koa 100.000 biztanleko (0,0/100.000 aurreko astean) eta COVID-19aren kodearekin (U07.1) ospitaleratutakoena ere 0,0 kasukoa 100.000 biztanleko (0,5/100.000 aurreko astean).

Tasa por temporada y semana epidemiológica. Red hospitalaria de Osakidetza. 2024-2025, CAE



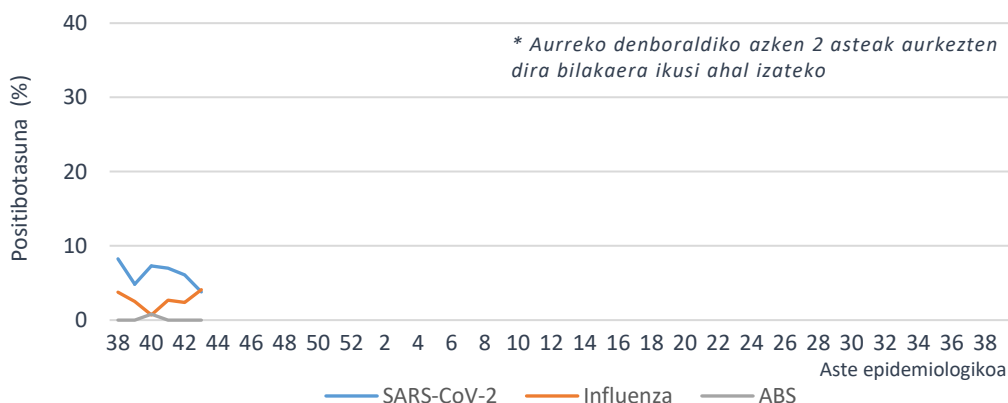
AIAL laginen diagnostiko mikrobiologikoa

Atal honetan, Osakidetzako ospitale-sarean AIAL kasuei egindako analisi birologikoen emaitzak erakusten dira. SARS-CoV-2aren positibotasuna % 3,8ra jaitsi da (% 6,1 aurreko astean), gripe-birusaren positibotasuna % 4,1era igo den bitartean (% 2,4 aurreko astean). ABSren positibotasuna 0,0an mantentzen da (% 0,0 aurreko astean). Errinobirusaren positibotasuna % 24,1ekoa izan da (% 21,4 aurreko astean).

Mikrobiologiako laborategietan azterturiko lagin kopurua eta hauen positibotasuna (%) AIAL kasuen laginetan arnas birus motaren arabera. Osakidetzako ospitale-sarea. 2024-2025, EAE

	43. astea		42. astea		2024-2025 hasieratik	
	Lagin kop.	Positib.(%)	Lagin kop.	Positib.(%)	Lagin kop.	Positib.(%)
SARS-CoV-2	105	3,8	163	6,1	647	6,3
Influenza	74	4,1	125	2,4	486	2,3
ABS	63	0,0	108	0,0	409	0,22

Mikrobiologiako laborategietan azterturiko AIALen laginen positibotasun portzentaia arnas-birus motaren eta aste epidemiologikoaren arabera. Osakidetzako ospitale-sarea. 2024-2025, CAE

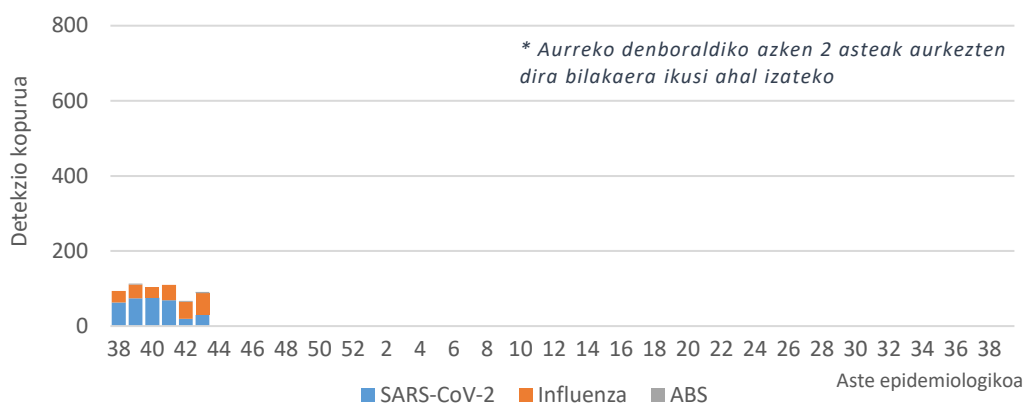


Arnas birusen detekzioak IMSn

Zaintza honetan, Osakidetzako Diagnostiko Biologikoko Sareko mikrobiologiako zerbitzuek zirkuitu jagoletik kanpo jakinarazitako gripe-birusaren eta ABSaren lagin positiboak biltzen dira. Sistema honetan 30 SARS-CoV-2, 58 gripe-birus eta 3 ABS detektatu dira azken astean.

Aste honetan detektatutako 58 gripe-birusetatik, 4 A motakoak izan dira, A(H3) bat, 5 A(H1)pdm09 eta 48 B motakoak. 2023/40 astetik 173 detekzio erregistratu dira, 34 (% 19,7) A motakoak eta 139 (% 80,3) B motakoak. Azpitipatutako A motako 26 birusetatik, 18 (% 69,2) A(H3) eta 8 (% 30,8) A(H1)pdm09 izan dira.

Asteko SARS-CoV-2, influenza eta ABS detekzio kopurua. IMS. 2024-2025, EAE



Metodologiari eta beste aspektu batzuei buruzko informazio gehiago [Osasun Saileko webgunean](#) eta ondorengo esteka hauetan: [SiVIRA](#) (estatukoa), [Flu News](#) (Europa, gripea), [FluNet](#), (Mundua, gripe), [OPS](#) (Amerika, gripea), [CDC](#) (AEB).

2024ko urriaren 30ean

Zaintza Epidemiologikoa
Osasun Publikoaren eta Adikzioen Zuzendaritza