

ARNAS INFEKZIO AKUTUAREN (AIA) ZAINTZA **Euskal Autonomia Erkidegoa (EAE)**

2024-2025 denboraldia
(2024ko irailaren 30etik 2025ko irailaren 28ra)

42. astea (2024ko urriaren 14tik 20ra)

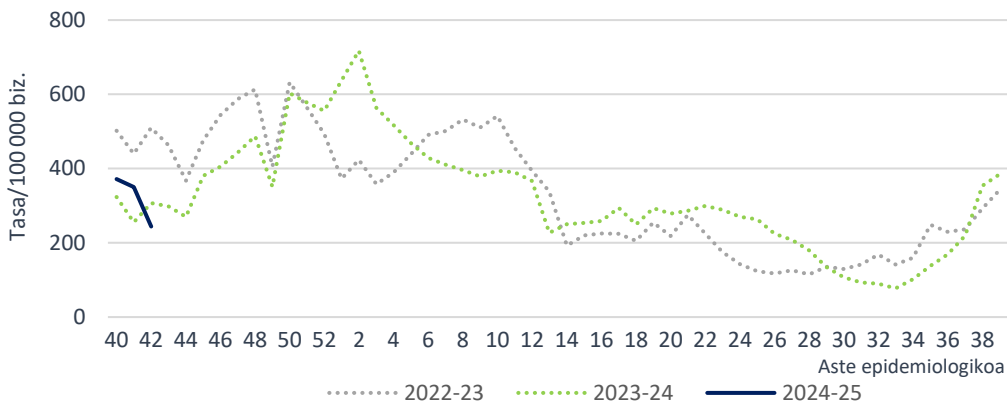
COVID-19 kasuak egonkor mantentzen dira. Gripe-birusaren zirkulazioa eta bronkiolitisaren diagnostikoak balio baxuetan mantentzen dira.

- Lehen Mailako Arretako (LMA) sarean AIA tasa 244,0 kasukoa izan da 100.000 biztanleko (349,8/100.000 aurreko astean).
- Lehen Mailako Arretan, gripe-sindromearen tasak goranzko joera txikia du eta bronkiolitisaren tasak behera egin du aste honetan. COVID-19aren tasa egonkor dago intzidentzia baxuan.
- Mikrobiologiako laborategira bidalitako 48 lagin jagoleen % 68,8 baieztatu da, 9 gripe-birus detektatu direlarik. Ez da SARS-CoV-2 ala ABSik detektatu.
- Osakidetzako ospitale-sarean AIA larriaren tasa 9,9 kasukoa izan da 100.000 biztanleko (11,2/100.000 aurreko astean).
- EAEko Informazio Mikrobiologikoko Sisteman, aste honetan, 19 SARS-CoV-2, 46 gripe-birus eta 2 ABS erregistratu dira.

Zaintza sindromikoa

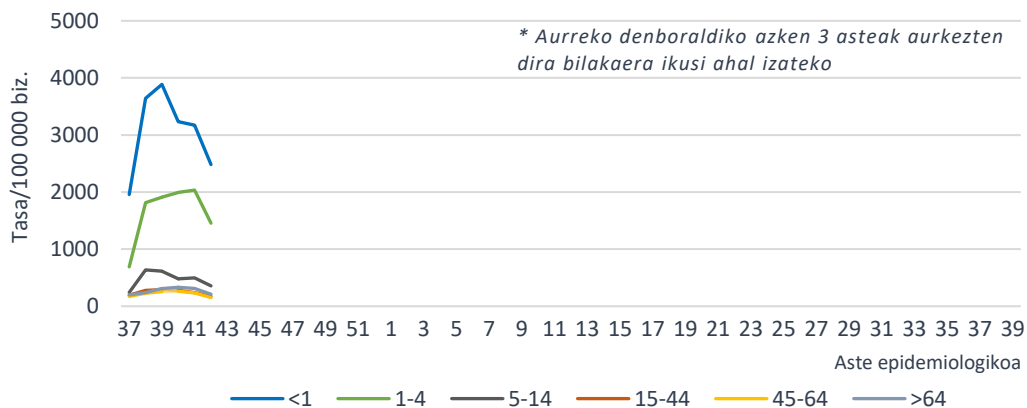
Zaintza honen bidez, LMA sareko AIA kasuen tasa estimatzen da Historia Kliniko Elektronikokoan jasotako informazioaren bitartez eta GNS-10 kodeak erabiliz. Aste honetan hautemandako AIAREN intzidentzia-tasa 100.000 biztanleko 244,0 kasukoa izan da (349,8/100.000 aurreko astean). Lurralde historikoka, tasa 222,0/100.000 izan da Araban, 244,8/100.000 Bizkaian eta 253,0/100.000 Gipuzkoan.

AIAREN intzidentzia-tasa denboraldiaren eta aste epidemiologikoaren arabera. Lehen Mailako Arreta-sarea. 2024-2025, EAE

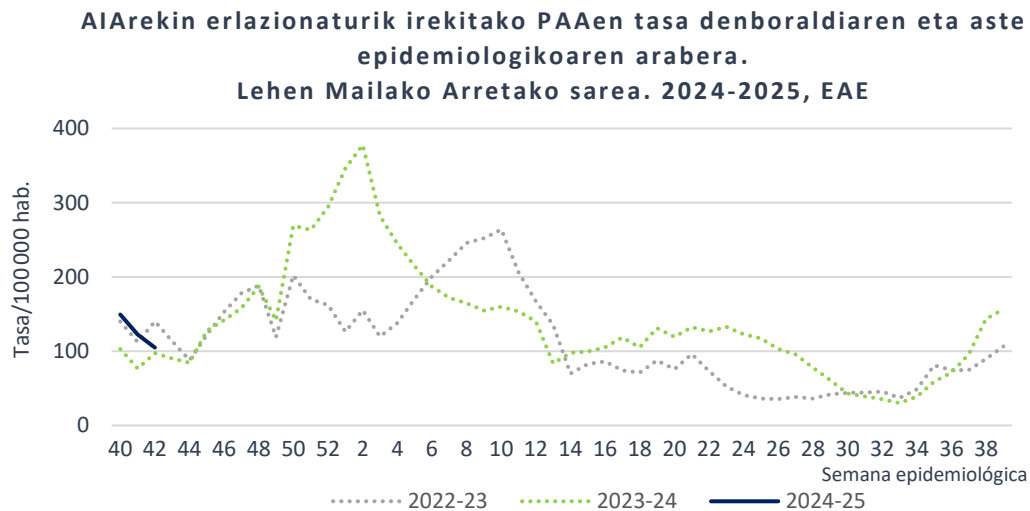


Adin-taldearen arabera, AIAREN tasa altuena urte batetik beherakoen adin-taldean eman da 2.482,6 kasurekin 100.000 biztanleko, ondoren 1-4 eta 5-14 urtekoen adin-taldeak kokatzen direlarik 100.000 biztanleko 1458,4 eta 356,5 kasurekin, hurrenez hurren. Tasek behera egin dute adin-talde guztietan.

AIAREN intzidentzia-tasa adin-taldearen eta aste epidemiologikoaren arabera. Lehen Mailako Arretako sarea. 2024-2025, EAE



AIAekin lotutako Prozesu Arin Automugatuaren (PAA, *Hotzeria arrunta* eta AIAren sintomaren bat duen *Sukarra*¹) zaintzaren helburua erizaintzako langileek artatzen dituzten prozesu horien bilakaera ikustea da. Aste honetan tasa 100.000 biztanleko 104,9 kasukoa izan da (122,3/100.000 aurreko astean).



Erakunde Sanitario Integratuaren (ESI) araberako intzidentziari dagokionez, tasek behera egin dute aurreko astearekin alderatuta ESI guztietan.

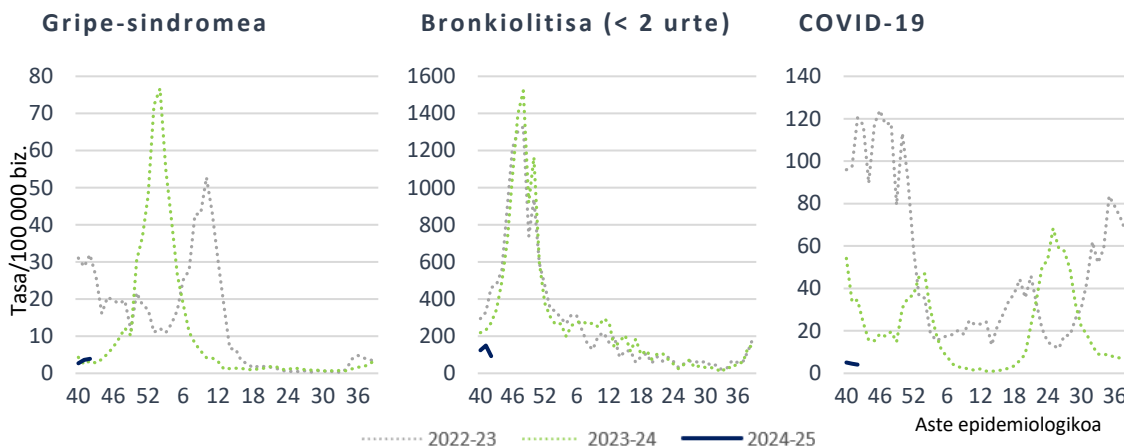
AIAren intzidentzia-tasak eta tasen arrazoa ESIaren eta aste epidemiologikoen arabera. Lehen Mailako Arretako sarea. 2024-2025, EAE

ESI	Tasa 42. astea	Tasa 41. astea	Tasen arrazoa (% 95 KT)
Arabako ESI	242,7	333,0	0,73 (0,66-0,80)
Arabar Errioxako ESI	365,6	476,1	0,77 (0,52-1,14)
Barakaldo-Sestaoko ESI	210,9	281,4	0,75 (0,64-0,88)
Barrualde-Galdakaoko ESI	229,2	371,8	0,62 (0,56-0,68)
OSI Bilbo-Basurtuko ESI	275,6	361,6	0,76 (0,70-0,83)
Ezkerral.-Enkart.-Gurutzetako ESI	262,9	357,3	0,74 (0,65-0,83)
Uribeko ESI	206,8	296,7	0,70 (0,62-0,79)
Bidasoako ESI	265,5	275,8	0,96 (0,79-1,17)
Debarrenako ESI	265,5	366,1	0,73 (0,60-0,87)
Debagoienako ESI	260,2	333,4	0,78 (0,64-0,95)
Donostialdeako ESI	211,3	348,5	0,61 (0,55-0,66)
Goierri-Urola Garaiako ESI	308,9	462,8	0,67 (0,58-0,77)
Tolosaldeako ESI	297,2	453,5	0,66 (0,55-0,79)

¹ Informazio gehiagorako kontsultatu [AIAaren jagoletzaren metodologia](#)

LMako gripe-sindromearen tasak goranzko joera txikiarekin jarraitzen du eta 3,9 kasu 100.000 biztanleko balioan kokatu da (3,6/100.000 aurreko astean). Bronkiolitisaren tasa (2 urtetik beherakoetan) jaitsi eta 92,6 kasukoa izan da 100.000 biztanleko (149,6/100.000 aurreko astean) eta COVID-19arena 100.000 biztanleko 4,1 kasukoa izan da (4,5/100.000 aurreko astean).

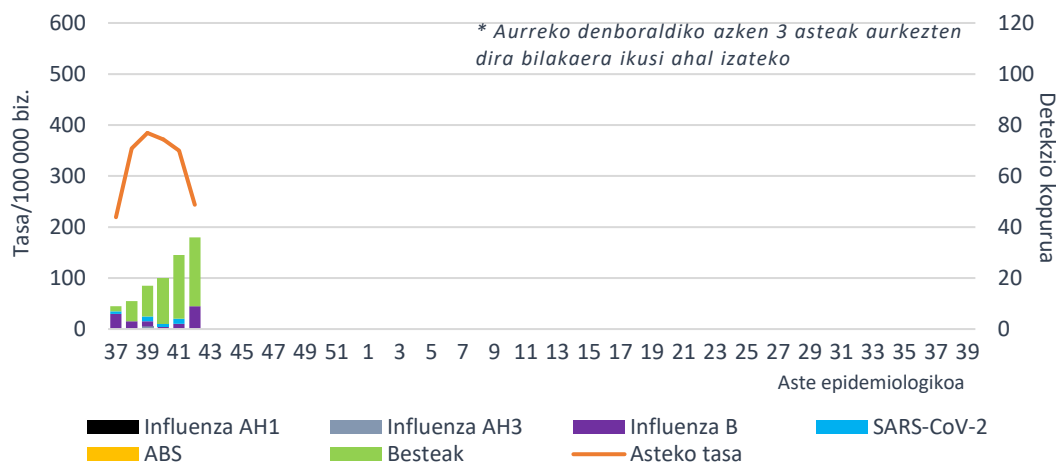
**Tasa denboraldiaren eta aste epidemiologikoaren arabera.
Lehen Mailako Arretako sarea. 2024-2025, EAE**



Lagin jagoleen diagnostiko mikrobiologikoa

Zaintza honetan, astero, AIAREN sintomak dituzten kupo jagoletako pazienteen artean gutxienez bost kasu hautatzen dira sistematikoki, eta diagnostiko mikrobiologikorako lagin bat hartzen zaie. Aste honetan, AIARako erreferentziako mikrobiologiako laborategian 48 lagin jagole aztertu dira eta horietatik % 68,8 baieztatu dira. 9 gripe-birus (B motakoak) atzeman dira, eta baita 16 errinobirus eta 7 parainfluenza birus ere.

AIA intzidentzia-tasa LMAN eta sare jagoleen detektatutako arnas birus kopurua, aste epidemiologikoaren arabera. 2024-2025, EAE



SARS-CoV-2aren positibotasuna % 0,0koa izan da (% 5,4 aurreko astean). Gripe-birusaren positibotasuna % 18,8ra igo da (% 5,4 aurreko astean) eta ABSren detekziorik gabe jarraitzen da. Errinobirusak % 27,1eko positibotasuna izan du (% 43,2 aurreko astean).

Positibotasunaren ehunekoa mikrobiologiako laborategira bidalitako lagin jagoleetan arnas birus motaren arabera. Sare jagolea. 2024-2025, EAE

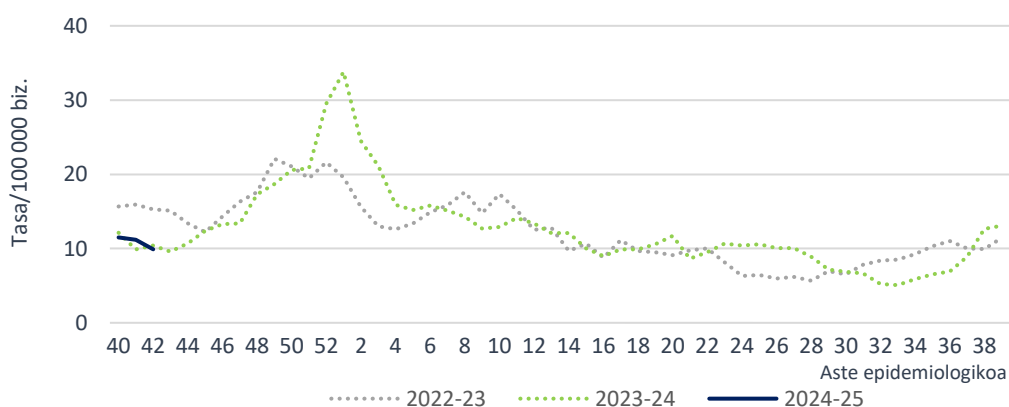
	42. astea		41. astea		2024-2025 hasieratik	
	Detek.	Positib. (%)	Detek.	Positib. (%)	Detek.	Positib. (%)
Influenza	9	18,8	2	5,4	12	9,8
SARS-CoV-2	0	0,0	2	5,4	3	2,5
ABS	0	0,0	0	0,0	0	0,0
Metaneumobirus	0	0,0	0	0,0	0	0,0
Parainfluenza	7	14,6	7	13,5	19	15,6
Adenobirus	0	0,0	0	2,7	1	0,8
Errinobirus	13	27,1	16	24,3	38	31,1
Urtaroko CoV	3	6,3	0	2,7	4	3,3
Enterobirus	4	8,3	2	5,4	8	6,6

AIA larria (AIAL) Osakidetzako ospitale-sarean

Zaintza sindromikoa

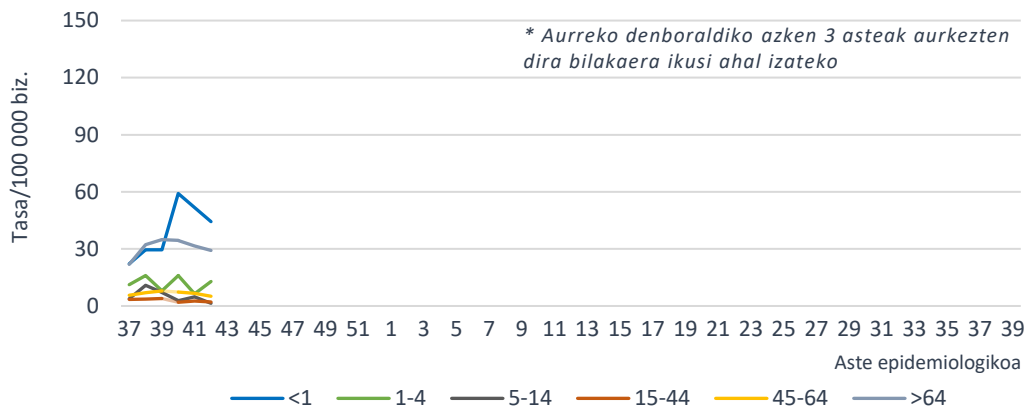
AIAL (arnas infekzio akutu larria) kasuak Osakidetzako ospitale-sarean artatutako AIaren prozesu klinikoak dira, GNS-10 kodeen bitartez astero Historia Kliniko Elektronikotik eratorzen direnak. AIAL tasa 9,9 kasukoa izan da 100.000 biztanleko (11,5/100.000 aurreko astean), 11,2/100.000 gizonetan eta 11,1/100.000 emakumeetan.

AIAL tasa denboraldiaren eta aste epidemiologikoaren arabera. Osakidetzako ospitale-sarea. 2024-2025, EAE



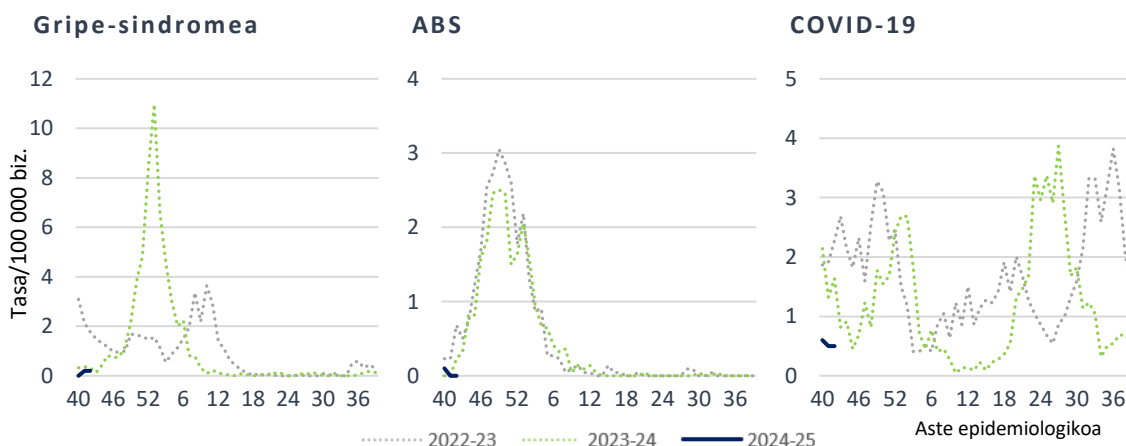
Adin-taldearen arabera, AIAL tasa altuena urte batetik beherako adin-taldean eman da 100.000 biztanleko 44,3 kasurekin, ondoren 64 urtetik gorako eta 1-4 urteko adin-taldeak kokatzen direlarik 100.000 biztanleko 29,3 eta 12,8 kasurekin, hurrenez hurren.

AIALren intzidentzia-tasa adin-taldearen eta aste epidemiologikoen arabera. Osakidetzako ospitale-sarea. 2024-2025, EAE



Gripearen diagnostiko-kodeekin (J09-J11) erregistratutako ospitaleratzeen tasa 0,2koa izan da 100.000 biztanleko (0,2/100.000 aurreko astean), ABSren kodeekin (J12.1, J20.5 y J21.0) ospitaleratutakoena tasa 0,0koa 100.000 biztanleko (0,0/100.000 aurreko astean) eta COVID-19aren kodearekin (U07.1) ospitaleratutakoena 0,5 kasukoa 100.000 biztanleko (0,5/100.000 aurreko astean).

Tasa por temporada y semana epidemiológica. Red hospitalaria de Osakidetza. 2024-2025, CAE



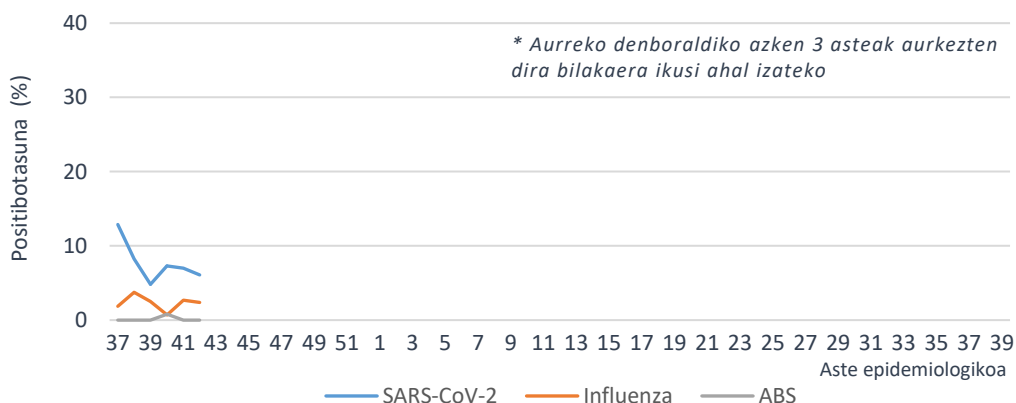
AIAL laginen diagnostiko mikrobiologikoa

Atal honetan, Osakidetzako ospitale-sarean AIAL kasuei egindako analisi birologikoen emaitzak erakusten dira. SARS-CoV-2aren positibotasuna % 6,1ean kokatu da (% 7,0 aurreko astean). Gripe-birusaren eta ABSren positibotasunak % 2,4 eta % 0,0koak izan dira, hurrenez hurren (% 2,7 eta % 0,0 aurreko astean). Errinobirusaren positibotasuna % 21,4koa izan da (% 25,0 aurreko astean).

Mikrobiologiako laborategietan azterturiko lagin kopurua eta hauen positibotasuna (%) AIAL kasuen laginetan arnas birus motaren arabera. Osakidetzako ospitale-sarea. 2024-2025, EAE

	42. astea		41. astea		2024-2025 hasieratik	
	Lagin kop.	Positib.(%)	Lagin kop.	Positib.(%)	Lagin kop.	Positib.(%)
SARS-CoV-2	163	6,1	187	7,0	542	6,8
Influenza	125	2,4	146	2,7	412	1,9
ABS	108	0,0	120	0,0	346	0,3

Mikrobiologiako laborategietan azterturiko AIALen laginen positibotasun portzentaia arnas-birus motaren eta aste epidemiologikoaren arabera. Osakidetzako ospitale-sarea. 2024-2025, CAE

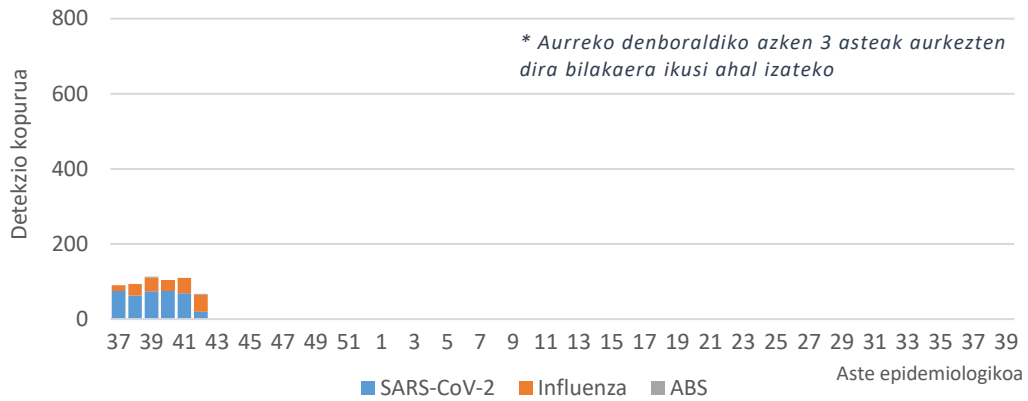


Arnas birusen detekzioak IMSn

Zaintza honetan, Osakidetzako Diagnostiko Biologikoko Sareko mikrobiologiako zerbitzuek zirkuitu jagoletik kanpo jakinarazitako gripe-birusaren eta ABSaren lagin positiboak biltzen dira. Sistema honetan 19 SARS-CoV-2, 46 gripe-birus eta 2 ABS detektatu dira azken astean.

Aste honetan detektatutako 46 gripe-birusetatik, 4 A motakoak izan dira, A(H3) bat eta 41 B motakoak. 2023/40 astetik 115 detekzio erregistratu dira, 24 (% 20,9) A motakoak eta 91 (% 79,1) B motakoak. Azpitipatutako A motako 16 birusetatik, 14 (% 87,5) A(H3) eta 2 (% 12,5) A(H1)pdm09 izan dira.

Asteko SARS-CoV-2, influenza eta ABS detekzio kopurua. IMS. 2024-2025, EAE



Metodologiari eta beste aspektu batzuei buruzko informazio gehiago [Osasun Saileko webgunean](#) eta ondorengo esteka hauetan: [SiVIRA](#) (estatukoa), [Flu News](#) (Europa, gripea), [FluNet](#), (Mundua, gripe), [OPS](#) (Amerika, gripea), [CDC](#) (AEB).

2024ko urriaren 23an

Zaintza Epidemiologikoa
Osasun Publikoaren eta Adikzioen Zuzendaritza