

ARNAS INFEKZIO AKUTUAREN (AIA) ZAINTZA **Euskal Autonomia Erkidegoa (EAE)**

2024-2025 denboraldia
(2024ko irailaren 30etik 2025ko irailaren 28ra)

41. astea (2024ko urriaren 7tik 13ra)

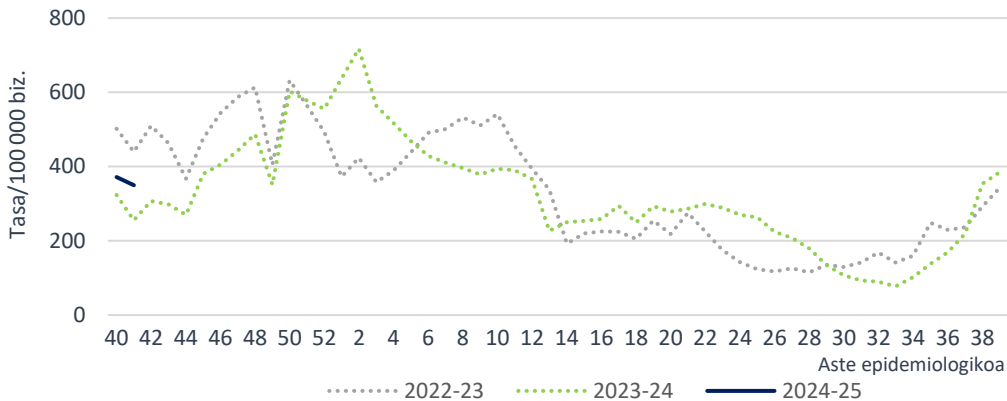
COVID-19 kasuak egonkor mantentzen dira. Gripe-birusaren zirkulazioa eta bronkiolitisaren diagnostikoak balio baxuetan mantentzen dira.

- Lehen Mailako Arretako (LMA) sarean AIA tasa 349,8 kasukoa izan da 100.000 biztanleko (371,7/100.000 aurreko astean).
- Lehen Mailako Arretan, gripe-sindromearen eta bronkiolitisaren tasak balio baxuetan mantentzen dira, baina goranzko joera txikia aurkeztu dute. LMAko COVID-19aren tasa egonkor dago.
- Mikrobiologiako laborategira bidalitako 37 lagin jagoleen % 70,3 baieztatu da, 2 SARS-CoV-2 eta 2 gripe-birus detektatu direlarik.
- Osakidetzako ospitale-sarean AIA larriaren tasa 11,2 kasukoa izan da 100.000 biztanleko (11,5/100.000 aurreko astean).
- EAEko Informazio Mikrobiologikoko Sistemari, aste honetan, 69 SARS-CoV-2 eta 41 gripe-birus erregistratu dira, baina ez ABSik.

Zaintza sindromikoa

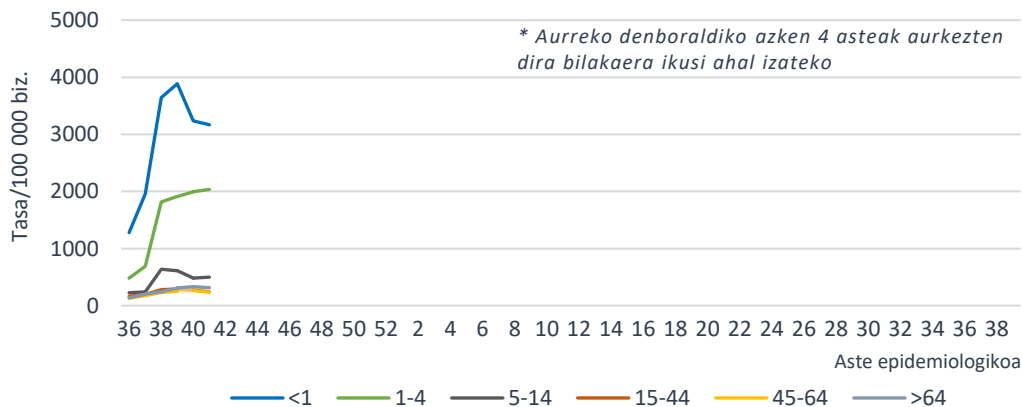
Zaintza honen bidez, LMA sareko AIA kasuen tasa estimatzen da Historia Kliniko Elektronikokoan jasotako informazioaren bitartez eta GNS-10 kodeak erabiliz. Aste honetan hautemandako AIAREN intzidentzia-tasa 100.000 biztanleko 349,8 kasukoa izan da (371,7/100.000 aurreko astean). Lurralde historikoka, tasa 303,7/100.000 izan da Araban, 347,5/100.000 Bizkaian eta 374,6/100.000 Gipuzkoan.

AIAREN intzidentzia-tasa denboraldiaren eta aste epidemiologikoaren arabera. Lehen Mailako Arreta-sarea. 2024-2025, EAE

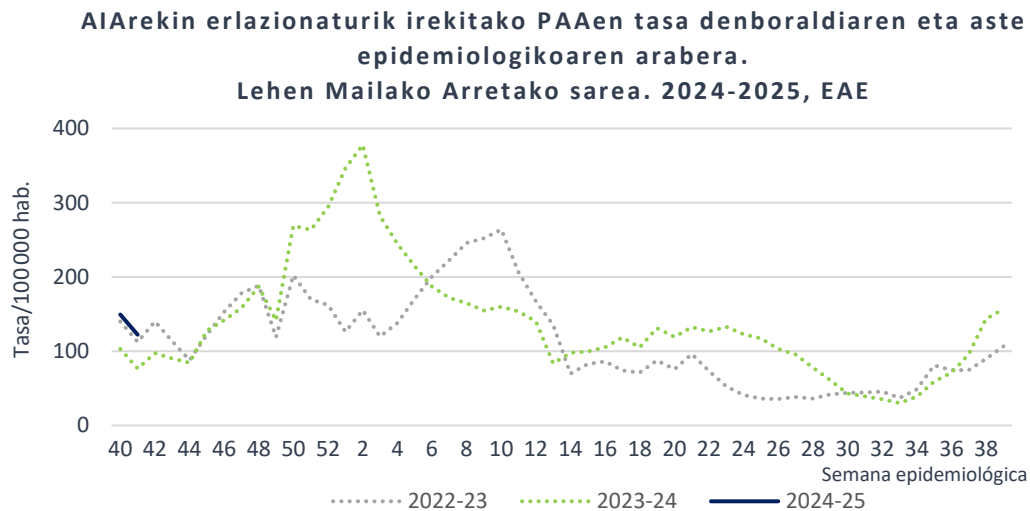


Adin-taldearen arabera, AIAREN tasa altuena urte batetik beherakoen adin-taldean eman da 3.169,8 kasurekin 100.000 biztanleko, ondoren 1-4 eta 5-14 urtekoen adin-taldeak kokatzen direlarik 100.000 biztanleko 2.034,7 eta 499,8 kasurekin, hurrenez hurren.

AIAREN intzidentzia-tasa adin-taldearen eta aste epidemiologikoaren arabera. Lehen Mailako Arretako sarea. 2024-2025, EAE



AI Aekin lotutako Prozesu Arin Automugatuaren (PAA, *Hotzeria arrunta* eta AI Aeren sintomaren bat duen *Sukarra*¹) zaintzaren helburua erizaintzako langileek artatzen dituzten prozesu horien bilakaera ikustea da. Aste honetan tasa 100.000 biztanleko 122,3 kasukoa izan da (143,4/100.000 aurreko astean).



Erakunde Sanitario Integratuaren (ESI) arabeko intzidentziari dagokionez, tasek behera egin dute aurreko astearekin alderatuta ESI gehienetan.

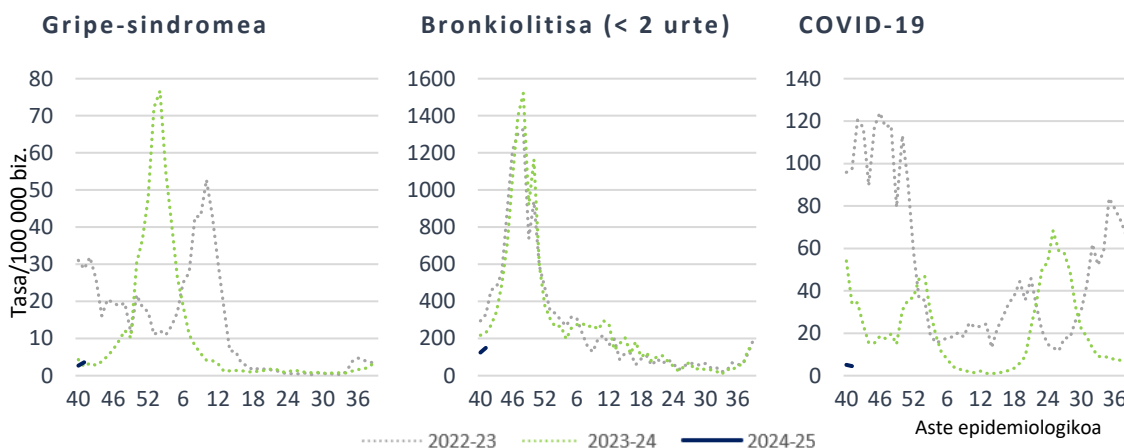
AI Aeren intzidentzia-tasak eta tasen arrazoa ESI aren eta aste epidemiologikoen arabera. Lehen Mailako Arretako sarea. 2024-2025, EAE

ESI	Tasa 41. astea	Tasa 40. astea	Tasen arrazoa (% 95 KT)
Arabako ESI	333,0	354,3	0,94 (0,86-1,03)
Arabar Errioxako ESI	476,1	629,1	0,76 (0,54-1,07)
Barakaldo-Sestaoko ESI	281,4	304,4	0,92 (0,80-1,07)
Barrualde-Galdakaoko ESI	371,8	400,0	0,93 (0,86-1,01)
OSI Bilbo-Basurtuko ESI	361,6	408,5	0,89 (0,82-0,96)
Ezkerral.-Enkart.-Gurutzetako ESI	357,3	357,3	1,00 (1,00-1,00)
Uribeko ESI	296,7	313,1	0,95 (0,85-1,05)
Bidasoako ESI	275,8	340,6	0,81 (0,68-0,97)
Debarrenako ESI	366,1	424,7	0,86 (0,73-1,02)
Debagoienako ESI	333,4	289,8	1,15 (0,95-1,40)
Donostialdeako ESI	348,5	352,7	0,99 (0,91-1,07)
Goierri-Urola Garaiako ESI	462,8	481,5	0,96 (0,84-1,09)
Tolosaldeako ESI	453,5	442,7	1,02 (0,87-1,21)

¹ Informazio gehiagorako kontsultatu [AIAren jagoletzaren metodologia](#)

Gripe-sindromearen tasa LMAn 3,6 kasu 100.000 biztanleko balioan kokatu da (2,7/100.000 aurreko astean). Bronkiolitisaren tasa (2 urtetik beherakoetan) pixka bat igo da eta 149,6 kasukoia izan da 100.000 biztanleko (124,7/100.000 aurreko astean) eta COVID-19arena 100.000 biztanleko 4,5 kasura jaitسي da (5,1/100.000 aurreko astean).

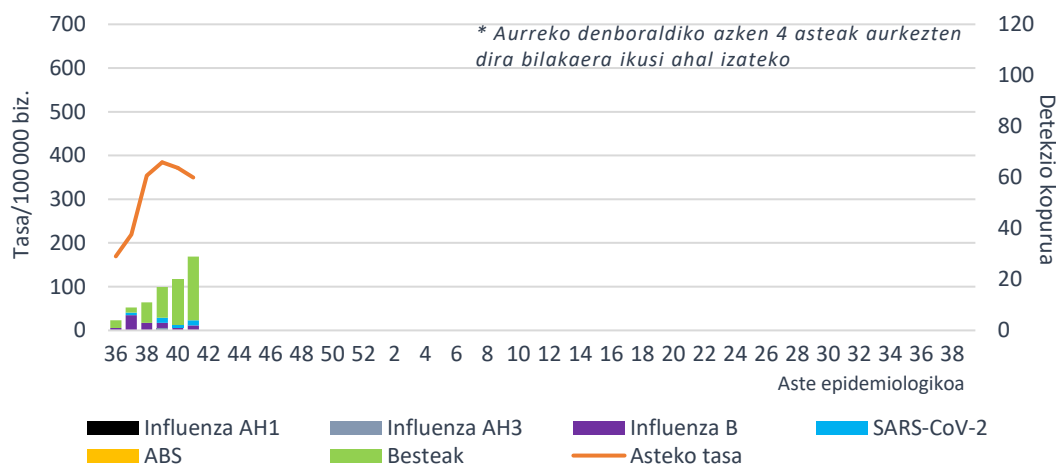
Tasa denboraldiaren eta aste epidemiologikoaren arabera.
Lehen Mailako Arretako sarea. 2024-2025, EAE



Lagin jagoleen diagnostiko mikrobiologikoa

Zaintza honetan, astero, AIAREN sintomak dituzten kupo jagoleetako pazienteen artean gutxienez bost kasu hautatzen dira sistematikoki, eta diagnostiko mikrobiologikorako lagin bat hartzen zaie. Aste honetan, AIARako erreferentziako mikrobiologiako laborategian 37 lagin jagole aztertu dira eta horietatik % 70,3 baieztatu dira. 2 SARS-CoV-2 eta 2 gripe-birus (B motakoak) atzeman dira. 16 errinobirus eta 7 parainfluenza birus ere detektatu dira.

AIA intzidentzia-tasa LMAn eta sare jagolean detektatutako arnas birus kopurua,
aste epidemiologikoaren arabera. 2024-2025, EAE



SARS-CoV-2aren positibotasuna % 5,4koa izan da (% 2,7 aurreko astean). Gripe-birusaren positibotasuna ere % 5,4koa izan da (% 2,7 aurreko astean) eta ABSren detekzioz gabe jarraitzen dugu. Errinobirusak % 43,2ko positibotasuna izan du (% 24,3 aurreko astean).

Positibotasunaren ehunekoa mikrobiologiako laborategira bidalitako lagin jagoleetan arnas birus motaren arabera. Sare jagolea. 2024-2025, EAE

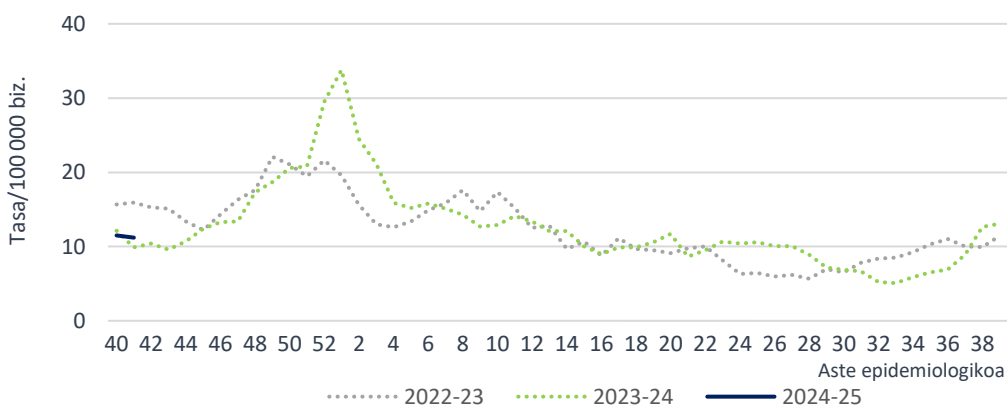
	41. astea		40. astea		2024-2025 hasieratik	
	Detek.	Positib. (%)	Detek.	Positib. (%)	Detek.	Positib. (%)
Influenza	2	5,4	1	2,7	3	4.1
SARS-CoV-2	2	5,4	1	2,7	3	4,1
ABS	0	0,0	0	0,0	0	0,0
Metaneumobirus	0	0,0	0	0,0	0	0,0
Parainfluenza	7	13,5	5	13,5	12	16,2
Adenobirus	0	2,7	1	2,7	1	1,4
Errinobirus	16	24,3	9	24,3	25	33,8
Urtaroko CoV	0	2,7	1	2,7	1	1,4
Enterobirus	2	5,4	2	5,4	4	5,4

AIA larria (AIAL) Osakidetzako ospitale-sarean

Zaintza sindromikoa

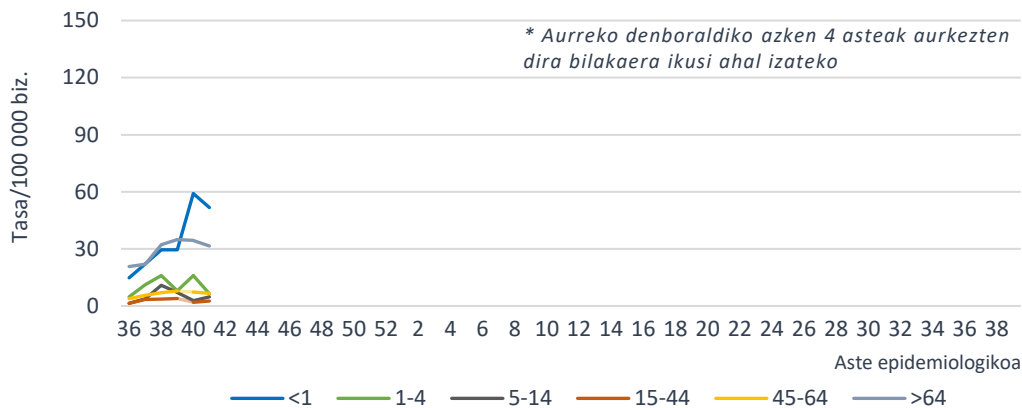
AIAL (arnas infekzio akutu larria) kasuak Osakidetzako ospitale-sarean artatutako AIaren prozesu klinikoak dira, GNS-10 kodeen bitartez astero Historia Kliniko Elektronikotik eratorzen direnak. AIAL tasa 11,2 kasukoa izan da 100.000 biztanleko (11,5/100.000 aurreko astean), 11,4/100.000 gizonetan eta 11,1/100.000 emakumeetan.

AIAL tasa denboraldiaren eta aste epidemiologikoaren arabera. Osakidetzako ospitale-sarea. 2024-2025, EAE



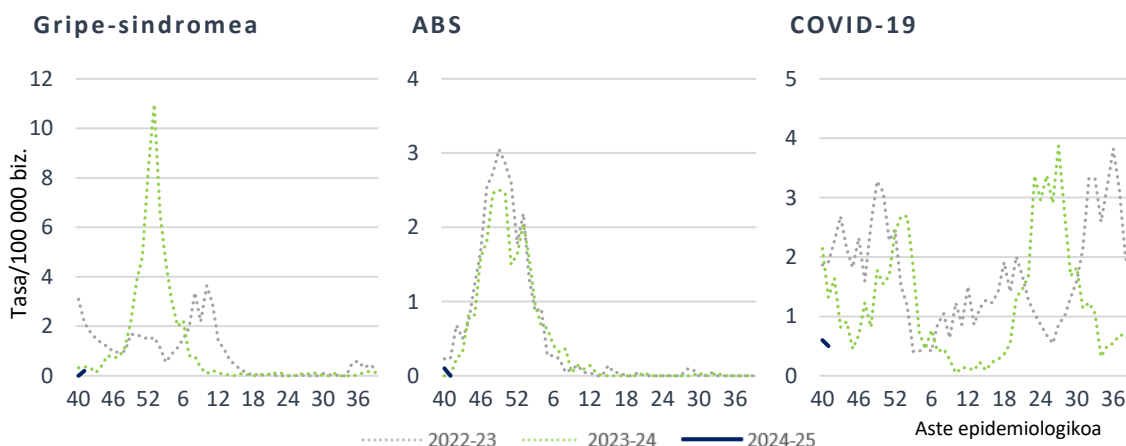
Adin-taldearen arabera, AIAL tasa altuena urte batetik beherako adin-taldean eman da 100.000 biztanleko 51,7 kasurekin, ondoren 64 urtetik gorakoen eta 45-64 urtekoen adin-taldeak kokatzen direlarik 100.000 biztanleko 31,6 eta 6,6 kasurekin, hurrenez hurren.

AIALren intzidentzia-tasa adin-taldearen eta aste epidemiologikoaren arabera. Osakidetzako ospitale-sarea. 2024-2025, EAE



Gripearen diagnostiko-kodeekin (J09-J11) erregistratutako ospitaleratzeen tasa 0,2koa izan da 100.000 biztanleko (0,0/100.000 aurreko astean), ABSren kodeekin (J12.1, J20.5 y J21.0) ospitaleratutakoena tasa 0,0koa 100.000 biztanleko (0,1/100.000 aurreko astean) eta COVID-19aren kodearekin (U07.1) ospitaleratutakoena 0,5 kasukoa 100.000 biztanleko (0,6/100.000 aurreko astean).

Tasa por temporada y semana epidemiológica. Red hospitalaria de Osakidetza. 2024-2025, CAE



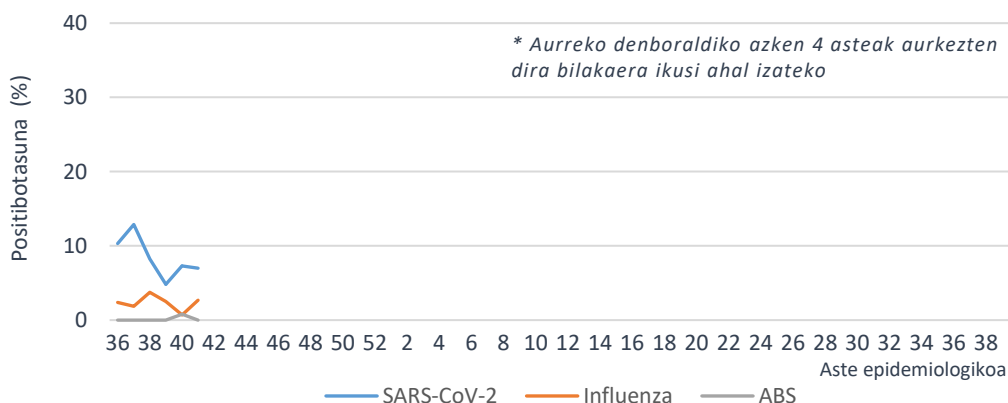
AIAL laginen diagnostiko mikrobiologikoa

Atal honetan, Osakidetzako ospitale-sarean AIAL kasuei egindako analisi birologikoen emaitzak erakusten dira. SARS-CoV-2aren positibotasuna % 7,0an kokatu da (% 7,3 aurreko astean). Gripe-birusaren eta ABSren positibotasunak % 2,7 eta % 0,0koak izan dira, hurrenez hurren (% 0,7 eta % 0,8 aurreko astean). Errinobirusaren positibotasuna % 25,0koa izan da (% 17,6 aurreko astean).

Mikrobiologiako laborategietan azterturiko lagin kopurua eta hauen positibotasuna (%) AIAL kasuen laginetan arnas birus motaren arabera. Osakidetzako ospitale-sarea. 2024-2025, EAE

	41. astea		40. astea		2024-2025 hasieratik	
	Lagin kop.	Positib.(%)	Lagin kop.	Positib.(%)	Lagin kop.	Positib.(%)
SARS-CoV-2	187	7,0	192	7,3	379	7,1
Influenza	146	2,7	141	0,7	287	1,7
ABS	120	0,0	118	0,8	238	0,4

Mikrobiologiako laborategietan azterturiko AIALen laginen positibotasun portzentaia arnas-birus motaren eta aste epidemiologikoaren arabera. Osakidetzako ospitale-sarea. 2024-2025, CAE

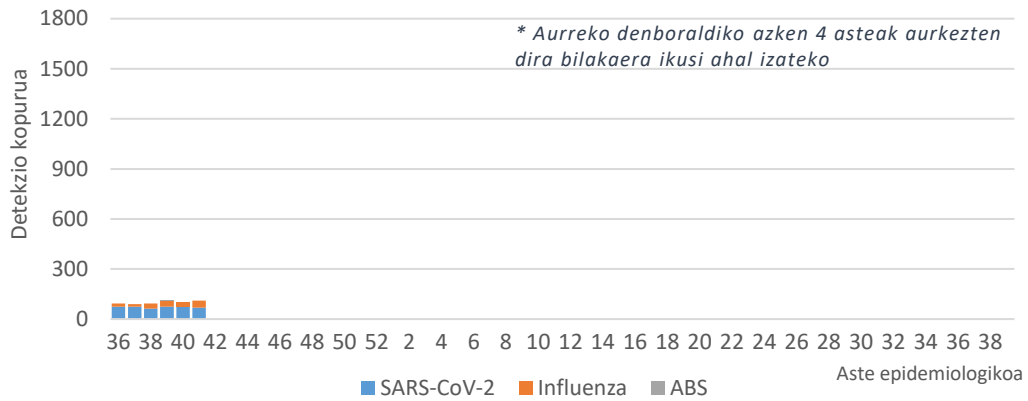


Arnas birusen detekzioak IMSn

Zaintza honetan, Osakidetzako Diagnostiko Biologikoko Sareko mikrobiologiako zerbitzuek zirkuitu jagoletik kanpo jakinarazitako gripe-birusaren eta ABSaren lagin positiboak biltzen dira. Sistema honetan 69 SARS-CoV-2 eta 41 gripe-birus detektatu dira azken astean, baina ez ABSik.

Aste honetan detektatutako 41 gripe-birusetatik, 2 A motakoa izan dira, 6 A(H3), A(H1)pdm09 bat eta 32 B motakoak. 2023/40 astetik 69 detekzio erregistratu dira, 19 (% 27,5) A motakoak eta 50 (% 72,5) B motakoak. Azpitipatutako A motako 15 birusetatik, 13 (% 86,7) A(H3) eta 2 (% 13,3) A(H1)pdm09 izan dira.

Asteko SARS-CoV-2, influenza eta ABS detekzio kopurua. IMS. 2024-2025, EAE



Metodologiari eta beste aspektu batzuei buruzko informazio gehiago [Osasun Saileko webgunean](#) eta ondorengo esteka hauetan: [SiVIRA](#) (estatukoa), [Flu News](#) (Europa, gripea), [FluNet](#), (Mundua, gripe), [OPS](#) (Amerika, gripea), [CDC](#) (AEB).

2024ko urriaren 16an

Zaintza Epidemiologikoa
Osasun Publikoaren eta Adikzioen Zuzendaritza