

## **ARNAS INFEKZIO AKUTUAREN (AIA) ZAINITZA**

### **Euskal Autonomia Erkidegoa (EAE)**

**2023-2024 denboraldia**  
**(2023ko urriaren 2tik 2024ko irailaren 29ra)**

#### **36. astea (2024ko irailaren 2tik 8ra)**

***COVID-19 kasuek behera egin dute. Gripe-birusaren zirkulazioa eta bronkiolitisaren diagnostikoak balore baxuetan mantentzen dira, baina goranzko joera txiki batekin.***

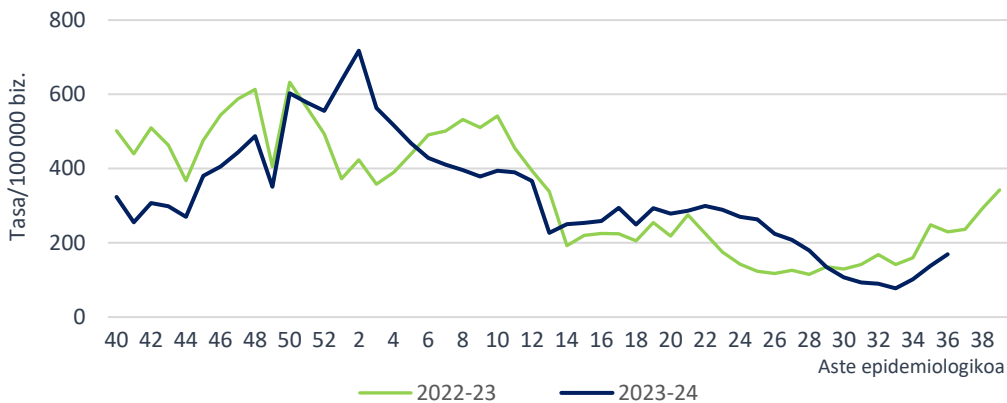
- Lehen Mailako Arretako (LMA) sarean AIA tasa 169,4 kasukoa izan da 100.000 biztanleko (90,2/100.000 32. astean).
- Lehen Mailako Arretan, gripe-sindromearen eta bronkiolitisaren tasak nahiko egonkor eta balio baxuetan mantentzen dira, baina azken asteetan goranzko joera txikia dute.
- Mikrobiologiako laborategira bidalitako 10 lagin jagoleen % 30,0 baieztatu da, gripe birus bat, 2 parainfluenza eta errinobirus bat detektatu direlarik.
- Osakidetzako ospitale-sarean AIA larriaren tasa 6,9 kasukoa izan da 100.000 biztanleko (5,2/100.000 32. astean).
- EAEko Informazio Mikrobiologikoko Sistemari, aste honetan, 75 SARS-CoV-2 eta 18 gripe-birus erregistratu dira, baina ez ABSik.

## AIA Lehen Mailako Arretan

### Zaintza sindromikoa

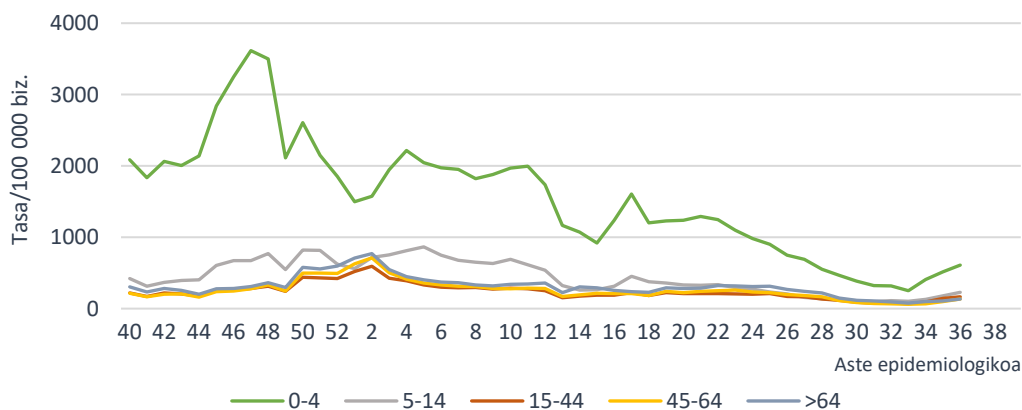
Zaintza honen bidez, LMA sareko AIA kasuen tasa estimatzen da Historia Kliniko Elektronikokoan jasotako informazioaren bitartez eta GNS-10 kodeak erabiliz. Aste honetan hautemandako AIAREN intzidentzia-tasa 100.000 biztanleko 169,4 kasukoa izan da (90,2/100.000 32. astean). Lurralde historikoka, tasa 128,8/100.000 izan da Araban, 190,8/100.000 Bizkaian eta 154,1/100.000 Gipuzkoan.

**AIAREN intzidentzia-tasa denboraldiaren eta aste epidemiologikoaren arabera. Lehen Mailako Arreta-sarea. 2023-2024, EAE**



Adin-taldearen arabera, AIAREN tasa altuena 0-4 urtekoen adin-taldean eman da 608,3 kasurekin 100.000 biztanleko, ondoren 5-14 urteko adin-taldea kokatzen delarik 100.000 biztanleko 228,8 kasurekin. 32. astearekin alderatuta, tasek gora egin dute adin-talde guztietan.

**AIAREN intzidentzia-tasa adin-taldearen eta aste epidemiologikoaren arabera. Lehen Mailako Arretako sarea. 2023-2024, EAE**



Erakunde Sanitario Integratuaren (ESI) araberako intzidentziari dagokionez, tasek gora egin dute 32. astearekin alderatuta ESI guztietan.

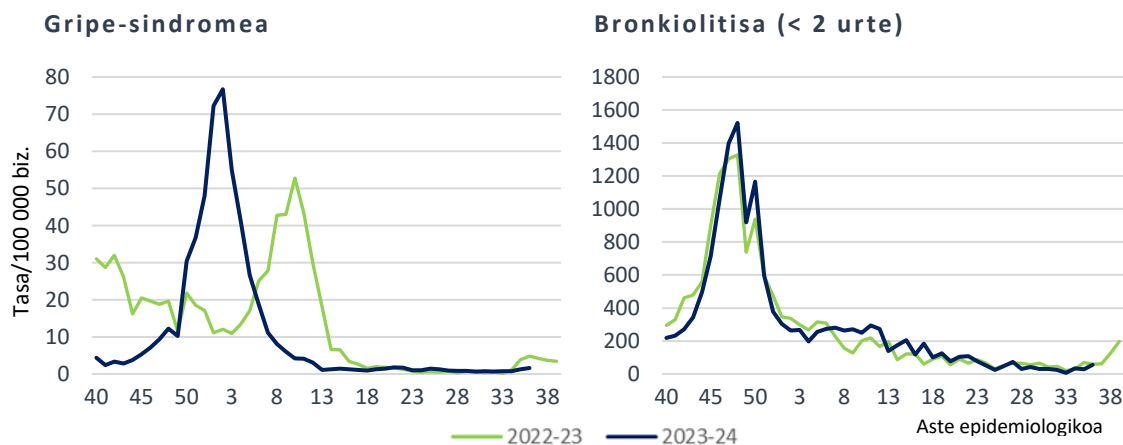
**AIAREN INTZIDENTZIA-TASAK ETA TASEN ARRAZOA ESIAREN ETA ASTE EPIDEMIOLOGIKOAREN ARABERA. LEHEN MAILAKO ARRETAKO SAREA. 2023-2024, EAE**

ESI	Tasa 36. astea	Tasa 32. astea	Tasen arrazoa (% 95 KT)
Arabako ESI	141,6	64,6	2,19 (1,85-2,60)
Arabar Errioxako ESI	196,0	161,9	1,21 (0,66-2,22)
Barakaldo-Sestaoko ESI	157,1	67,8	2,32 (1,81-2,97)
Barrualde-Galdakaoko ESI	193,7	83,2	2,32 (2,02-2,68)
OSI Bilbo-Basurtuko ESI	219,0	98,1	2,23 (1,97-2,53)
Ezkerral.-Enkart.-Gurutzetako ESI	184,2	90,3	2,04 (1,68-2,48)
Uribeko ESI	153,2	70,2	2,18 (1,81-2,63)
Bidasoako ESI	166,1	119,4	1,39 (1,07-1,82)
Debararrenako ESI	182,8	86,5	2,11 (1,57-2,84)
Debagoienako ESI	106,3	68,8	1,55 (1,06-2,25)
Donostialdeako ESI	146,0	109,0	1,34 (1,18-1,52)
Goierrri-Urola Garaiako ESI	157,8	125,4	1,26 (0,99-1,60)
Tolosaldeako ESI	150,9	124,5	1,21 (0,90-1,62)

Gripe-sindromearen tasa aste honetan 1,6 kasu 100.000 biztanleko balioan kokatu da (0,7/100.000 32. astean).

Bronkiolitisaren tasa (2 urtetik beherakoetan) 55,5 kasukoa izan da 100.000 biztanleko (24,3/100.000 32. astean).

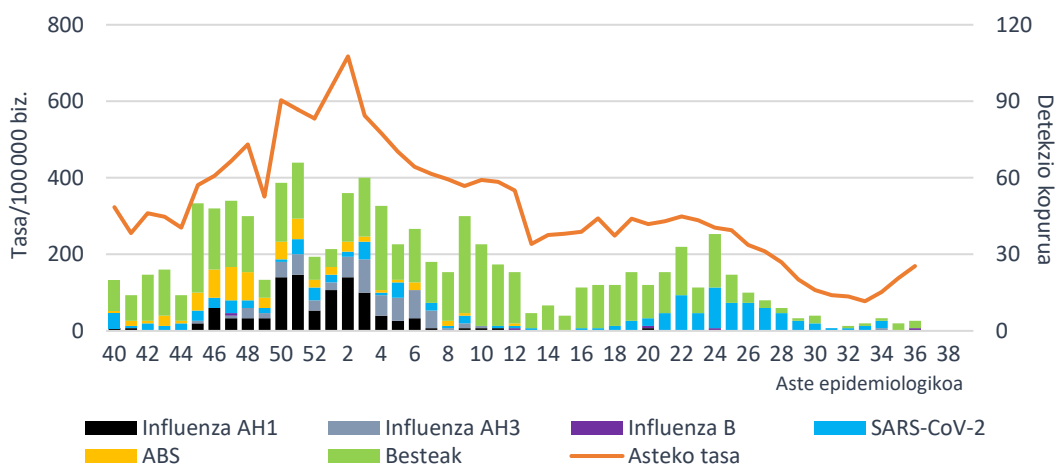
**Tasa denboraldiaren eta aste epidemiologikoaren arabera. Lehen Mailako Arretako sarea. 2023-2024, EAE**



## Lagin jagoleen diagnostiko mikrobiologikoa

Zaintza honetan, astero, AIaren sintomak dituzten kupo jagoletako pazienteen artean gutxienez bost kasu hautatzen dira sistematikoki, eta diagnostiko mikrobiologikorako lagin bat hartzen zaie. Aste honetan, AIArako erreferentziako mikrobiologiako laborategian 10 lagin jagole aztertu dira eta horietatik %30,0 baieztatu dira. Gripe-birus bat, 2 parainfluenza eta errinobirus bat detektatu dira.

**AIA intzidentzia-tasa LMAN eta sare jagolean detektatutako arnas birus kopurua, aste epidemiologikoaren arabera. 2023-2024, EAE**



Udaran lagin gutxi jasotzen ari da, beraz, emaitzak kontuz interpretatu behar dira. SARS-CoV-2aren positibotasuna % 0,0 izan da azken bi asteetan (% 33,3 32. astean). Gripe-birusaren positibotasuna % 20,0koa izan da (% 0,0 32. astean) eta ABSren positibotasuna % 0,0an mantendu da azken aste luzeetan.

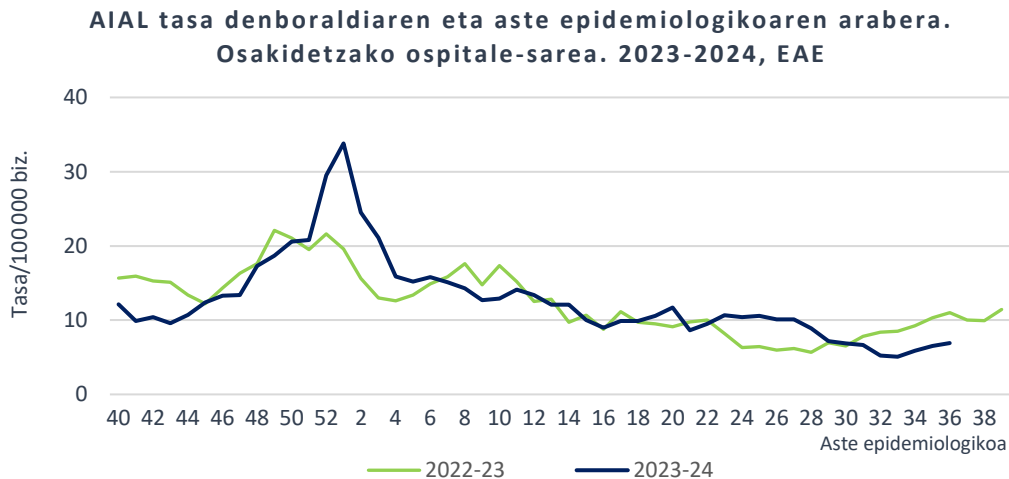
**Positibotasunaren ehunekoa mikrobiologiako laborategira bidalitako lagin jagoletan arnas birus motaren arabera. Sare jagolea. 2023-2024, EAE**

	36. astea		32. astea		2023-2024 hasieratik	
	Detek.	Positib. (%)	Detek.	Positib. (%)	Detek.	Positib. (%)
Influenza	1	10,0	0	0,0	247	13,0
SARS-CoV-2	0	0,0	1	33,3	181	9,5
ABS	0	0,0	0	0,0	91	4,8
Metaneumobirus	0	0,0	0	0,0	104	5,5
Parainfluenza	2	20,0	0	0,0	75	3,9
Adenobirus	0	0,0	0	0,0	42	2,2
Errinobirus	1	10,0	1	33,3	375	19,7
Urtaroko CoV	0	0,0	0	0,0	108	5,7

## AIA larria (AIAL) Osakidetzako ospitale-sarean

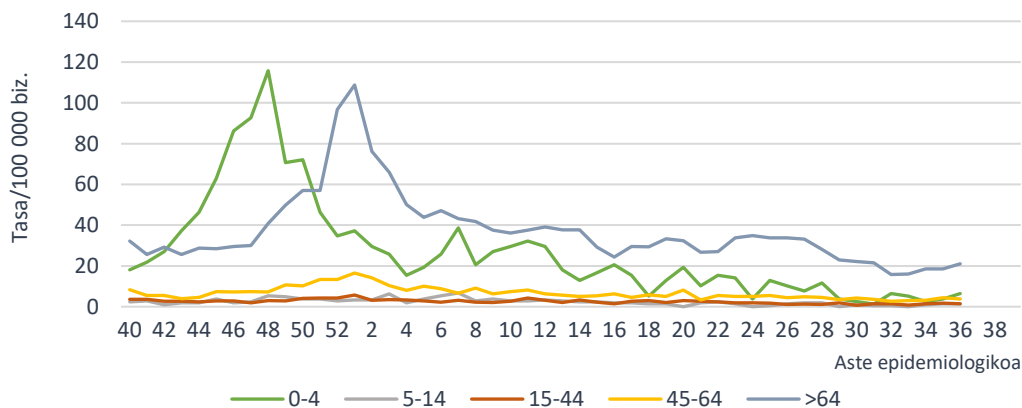
### Zaintza sindromikoa

AIAL (arnas infekzio akutu larria) kasuak Osakidetzako ospitale-sarean artatutako AIaren prozesu klinikoak dira, GNS-10 kodeen bitartez astero Historia Kliniko Elektronikotik eratorzen direnak. AIAL tasa 6,9 kasukoa izan da 100.000 biztanleko (5,2/100.000 32. astean), 7,2/100.000 emakumeetan eta 6,6/100.000 gizonetan.



Adin-taldearen arabera, AIAL tasa altuena 64 urtetik gorakoen adin-taldean eman da 21,1 kasurekin 100.000 biztanleko, ondoren 0-4 urtekoen adin-taldea kokatzen delarik 100.000 biztanleko 6,4 kasurekin. 32. asterekin alderatuta, tasak mantendu egin dira 5 urtetik beherako eta 15-44 urteko adin-taldeetan eta gora egin dute besteetan.

### AIALren intzidentzia-tasa adin-taldearen eta aste epidemiologikoaren arabera. Osakidetzako ospitale-sarea. 2023-2024, EAE



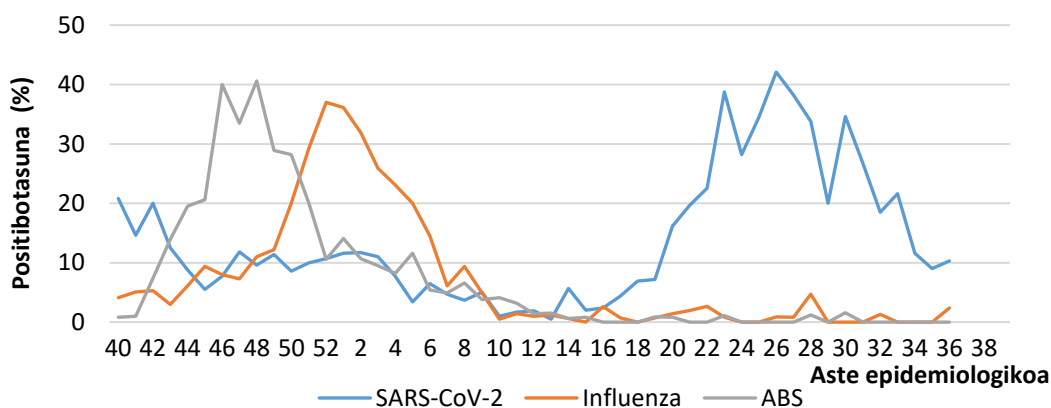
## AIAL laginen diagnostiko mikrobiologikoa

Atal honetan, Osakidetzako ospitale-sarean AIAL kasuei egindako analisi biologikoen emaitzak erakusten dira. 24. astearekin alderatuta, SARS-CoV-2aren positibotasunak behera egin du eta aste honetan % 10,3an kokatu da (% 18,5 32. astean). Gripe-birusaren eta ABSaren positibotasunak % 2,4 eta % 0,0koa izan dira hurrenez hurren (% 1,3 eta % 0,0 32. astean). Errinobirusaren positibotasuna % 6,5koa izan da.

**Mikrobiologiako laborategietan azterturiko lagin kopurua eta hauen positibotasuna (%) AIAL kasuen laginetan arnas birus motaren arabera. Osakidetzako ospitale-sarea. 2023-2024, EAE**

	36. astea		32. astea		2023-2024 hasieratik	
	Lagin kop.	Positib.(%)	Lagin kop.	Positib.(%)	Lagin kop.	Positib.(%)
SARS-CoV-2	107	10,3	92	18,5	10388	12,4
Influenza	85	2,4	77	1,3	9280	13,3
ABS	71	0,0	59	0,0	7693	10,3

**Mikrobiologiako laborategietan azterturiko AIALen laginen positibotasun portzentaia arnas-birus motaren eta aste epidemiologikoaren arabera. Osakidetzako ospitale-sarea. 2023-2024, CAE**



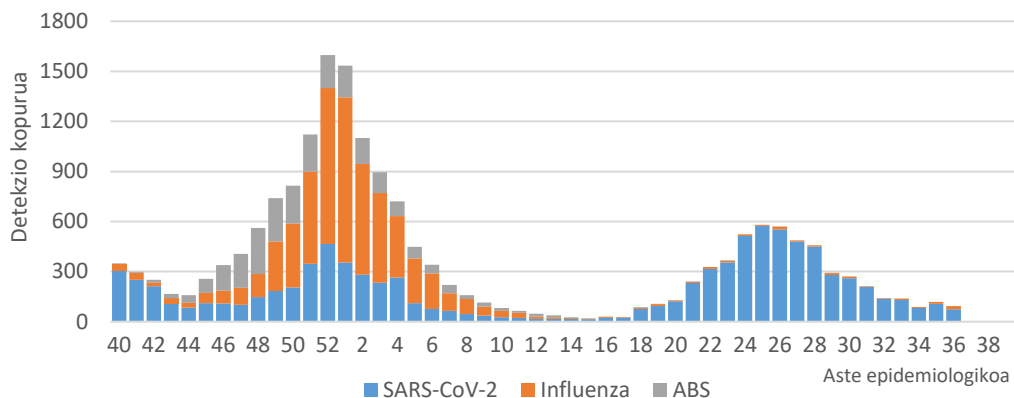
## Arnas birusen detekzioak IMSn

Zaintza honetan, Osakidetzako Diagnostiko Biologikoko Sareko mikrobiologiako zerbitzuek zirkuitu jagoletik kanpo jakinarazitako gripe-birusaren eta ABSaren lagin positiboak biltzen dira. Sistema honetan 75 SARS-CoV-2 eta 18 gripe-birus detektatu dira azken astean, baina ez ABSik.

Aste honetan detektatutako 18 gripe-birusetatik, 6 A motakoa izan dira, 4 A(H3) eta 8 B motakoak. 2023/40 astetik 6275 detekzio erregistratu dira, 6163 (% 98,2) A motakoak eta 112 (% 1,8) B motakoak. Azpitipatutako A motako 1904 birusetatik, 468 (% 24,6) A(H3) eta 1436 (% 75,4) A(H1)pdm09 izan dira.

Osakidetzako Diagnostiko Biologikoko Sareko Mikrobiologia Zerbitzuen datuen arabera, PCR bidez azterturiko SARS-CoV-2aren abuztuko lagin positiboen % 26, sekuentziatu dira orain arte. Guztiak Omikron aldaerakoak izan dira, leinu nagusia KP.3 (% 93,5) izan direlarik.

#### Asteko SARS-CoV-2, influenza eta ABS detekzio kopurua. IMS. 2023-2024, EAE

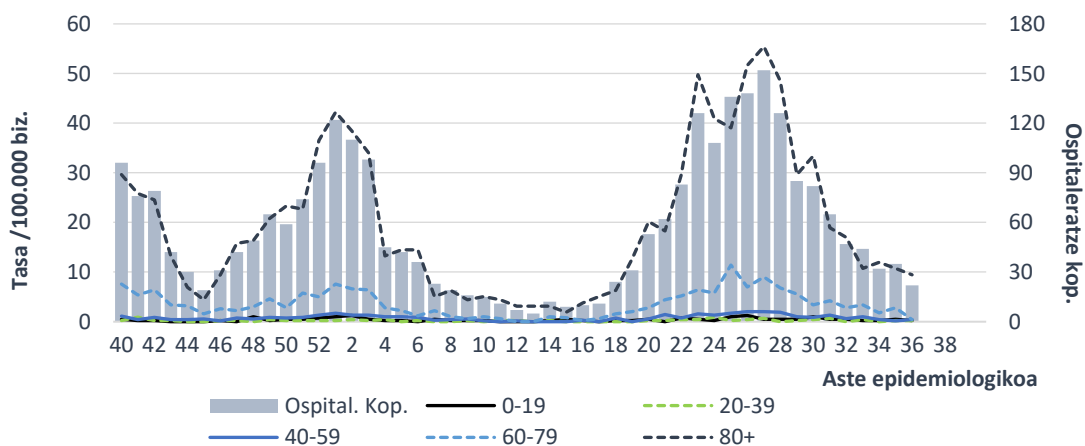


### COVID-19aren egoera

60 urte edo gehiagoko populazioan, 36. astean, COVID-19aren 7 eguneko intzidentzia-tasa 8,2 kasukoa izan da 100.000 biztanleko (14,9/100.000 32. astean); 8,6 gizonetan eta 7,9 emakumeetan.

Osakidetzaren ospitale-egoeraren adierazleetatik lortutako datuen arabera, aste honetan 22 paziente ospitaleratu dira EAEn COVID-19agatik<sup>1</sup> (47 ospitaleratu 32. astean), 9 gizon eta 13 emakume. Ospitaleratutako pertsonen % 77,3 60 urtetik gorakoa izan da.

#### COVID-19agatik gertaturiko ospitaleratzeen kopurua eta tasa, aste epidemiologikoaren eta adinaren arabera. 2023-2024, EAE



<sup>1</sup> Txostenaren argitaratze datako behin behineko datuak

Urteko 36. astean, 7 COVID-19 kasu berri erregistratu dira EAEko adinekoen egoitzetako erabiltzaileen artean (10 32. astean). Kasuak izan dituen zentro soziosanitario kopurua 5 izan da (8 32. astean).

Metodologiari eta beste aspektu batzuei buruzko informazio gehiago [Osasun Saileko webgunean](#) eta ondorengo esteka hauetan: [SiVIRA](#) (estatukoa), [Flu News](#) (Europa, gripea), [FluNet](#), (Mundua, gripe), [OPS](#) (Amerika, gripea), [CDC](#) (AEB).

**2024ko irailaren 11n**

**Zaintza Epidemiologikoa  
Osasun Publikoaren eta Adikzioen Zuzendaritza**