



T X O S T E N A

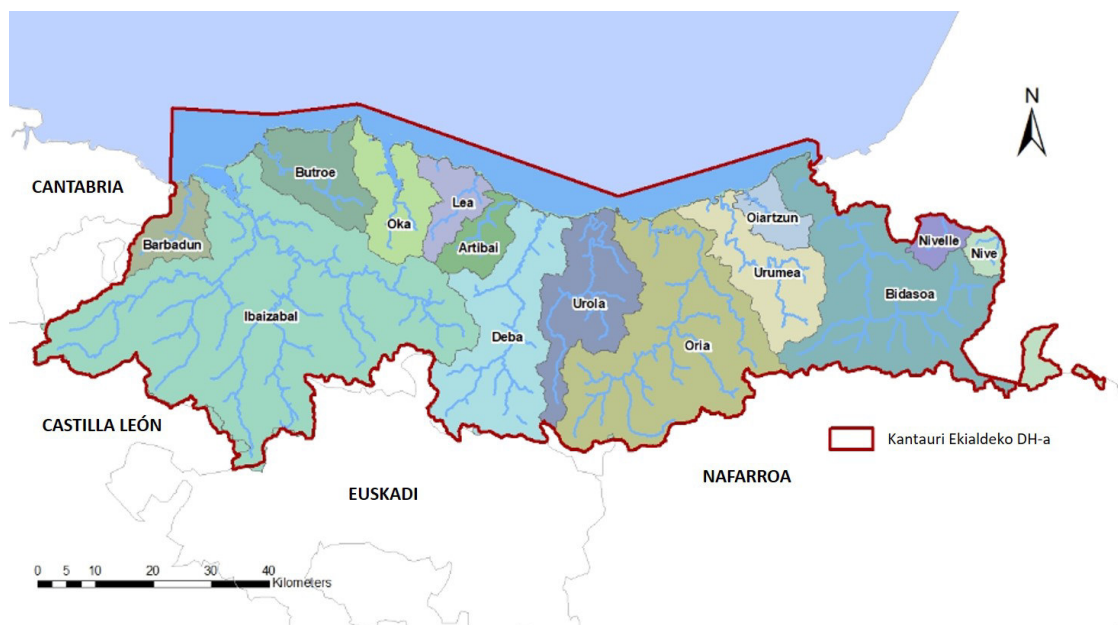
KANTAURI EKIALDEKO DEMARKAZIO HIDROGRAFIKOAREN ARRISKUGARRITASUN-ETA ARRISKU-MAPAK BERRIKUSTEKO ETA EGUNERATZEKO KONTSULTA PUBLIKOAREN PROZEDURARI BURUZKO AZTERKETA ETA ONDORIOAK – ALEGAZIOEI ERANTZUNA

1. AURREKARIAK

Kantauriko Konfederazio Hidrografikoak eta Uraren Euskal Agentziak, Babes Zibileko agintariekin elkarlanean, Kantauri Ekialdeko Demarkazio Hidrografikoaren Espainiako aldeko arriskugarritasun- eta arrisku-mapak berrikusi eta eguneratu dituzte, modu koordinatuan, 2021-2027 aldiko plangintza hidrológicoaren zikloaren barruan. Demarkazioko uholde-kartografia berrikusi eta eguneratzeak Europako Parlamentuaren eta Kontseiluaren 2007ko urriaren 23ko 2007/60/EE Zuzentarauan ezarritakoa betetzen du. Zuzentaru hori uholde-arriskuen ebaluazioari eta kudeaketari buruzkoa da, eta Uholde-arriskuen Ebaluazioari eta Kudeaketari buruzko uztailaren 9ko 903/2010 Errege Dekretuaren bidez txertatu zen Espainiako ordenamendu juridikoan.

Demarkazioko Uholde Arrisku Handiko Eremuen (UHAE) arriskugarritasun- eta arrisku-mapak egingo dira. 2019ko apirilean onartu zen Demarkazioaren Uholde-Arriskuaren Atariko Ebaluazioaren (UAAE) berrikuspena eta eguneratzea, eta aldaketa batzuk egin ziren aurreko plangintza-zikloan zehaztutako UAHEetan. Beraz, egungo plangintza-zikloan indarrean dauden UAHEetan berrikusi eta eguneratu dira arriskugarritasun- eta arrisku-mapak.

903/2010 Errege Dekretuaren 10.2 artikuluan xedatutakoaren arabera, arriskugarritasun- eta arrisku-mapak berrikusi eta eguneratzea jendaurrean jarri da hiru hilabetean. Jendaurrean jartzeko prozeduraren iragarkia aldi berean argitaratu zen 2019ko abuztuaren 1ean BOEn eta EHAAn, erkidegoen arteko arroen eta Demarkazioko erkidego barruko arroen eremuetarako, hurrenez hurren.



1. irudia. Kantauri Ekialdeko Demarkazio Hidrografikoko Espainiako aldearen eremua.

Mapak bi fasetan berrikusi eta eguneratu dira:

- **Lehenengo fasea:** Lehen fase hori 2019ko abuztuaren 1ean hasi zen, eta UAHEen arriskugarritasun- eta arrisku-mapak jendaurrean jarri ziren, uholde-arriskugarritasuna asko aldatu baitzen. Lehen faseko jendaurrean jartzeko prozedura 2019ko azaroaren 2an amaitu zen.
- **Bigarren fasea:** Bigarren fase hori 2019ko urriaren 18an hasi zen, eta UAHEen uholde-arriskuaren mapak jendaurrean jarri ziren. Eremu horien arriskugarritasunean ez zen aldaketa esanguratsurik egon. Dokumentazio hori jendaurrean jartzea 2020ko urtarrilaren 18an amaitu zen, eta data hori hartzen da bi faseetarako azken data gisa.

903/2010 Errege Dekretuaren arabera, uholde-arriskugarritasunaren mapek honako hauek jaso behar dituzte: uholde-arriskuaren altarako (hala dagokionean), uholde-probabilitate ertainerako eta txikirako, uholdearen aurreikusitako hedadura, uraren sakonerak edo ur-mailak, dagokionaren arabera, bai eta beste informazio osagarri garrantzitsu bat ere, hala nola korronteak uholde-arriskugunean lortutako gehieneko emariak eta/edo abiadurak, hala badagokio. Kostaldeko urek eta trantsizio-urek eragindako uholdeetan, olatuen eta mareen erregimena islatuko dute mapek, bai eta higadura-prozesuak jasaten dituzten eremuak eta klima-aldaketaren ondorioz itsasoaren batez besteko maila igotzeko joerak ere. Horrez gain, arriskugarritasun-mapetan, ibilgu publikoen eta horiei lotutako zortasun- eta polizia-eremuen mugaketa irudikatuko da, bai eta lehentasunezko fluxugunea ere, eta, hala denean, itsas-lehorreko jabari publikoko eremuaren, itsasertzaren eta babes-zortasuneko eremuaren mugaketa.

Bestalde, arrisku-mapek gutxienez honako informazio hau jasotzen dute aurreko paragrafoan zehaztutako egoera bakoitzerako:

1. Eragina jasan dezaketen biztanleen kopurua.
2. Eragina jasan dezakeen eremuko jarduera ekonomiko mota.

3. Kutsaduraren Prebentzio eta Kontrol Integratuari buruzko uztailaren 1eko 16/2002 Legearen (2002, 1664 LBK) I. eranskinean aipatzen diren industria-instalazioak, uholdeetan ustekabeko kutsadura sor dezaketenak, bai eta hondakin-uren araztegiak ere.
4. Giza kontsumorako urak hartzeko eremu babestuak, aisialdirako ur-masak eta kaltetuak izan daitezkeen habitatak edo espezieak babesteko eremuak.
5. Baliagarritzat jotzen den beste edozein informazio, hala nola garraiatutako sedimentu eta isuri-fluxu askoko uholdeak gerta daitezkeen eremuak eta beste kutsadura-iturri garrantzitsu batzuei buruzko informazioa, eta uholdeak eragin dezakeen bide-azpiegitura edo bestelako azpiegitura ere aztertu ahal izango da.

Kantauri Ekialdeko Demarkazio Hidrografikoaren 92 UAHEetatik 28 identifikatu dira, zeinetan beharrezkotzat jo baita, azterketa horren arabera, hasieran, eguneratzea arriskugarritasun-mapak edo eremuak handitzea, UAAEren berrikuspenen eta eguneratzeen ondorioz UAHEen hedadura zabalagoa duten lekuetan.

Hurrengo taulan UAHEen sailkapen hori banakatzen da. Arriskugarritasun-kartografia aldatu beharrik ez duten UAHEak berdez markatu dira, eta aldaketak behar dituzten UAHEak laranja markatu dira.

UAHE	IZENA	UAHE	IZENA	UAHE	IZENA
ES017-ALA-10-2	Amurrio	ES017-BIZ-IBA-03	Getxo	ES017-GIP-DEB-10	Eskoriatza
ES017-ALA-10-3	Aiara	ES017-BIZ-IBA-04	Leioa	ES017-GIP-OIA-01	Oiartzun
ES017-BIZ-10-1	Laudio	ES017-BIZ-IBA-05	Sondika-Erandio	ES017-GIP-OIA-02	Altzibar
ES017-BIZ-11-1	Orduña	ES017-BIZ-LEA-01	Ea	ES017-GIP-ORI-01	Zarautz
ES017-BIZ-12-1	Basauri	ES017-BIZ-OKA-01	Gernika	ES017-GIP-ORI-02	Aia-Orio
ES017-BIZ-12-2	Arrigorriaga	ES017-BIZ-OKA-02	Mundaka	ES017-GIP-ORI-03	Zarautz costa
ES017-BIZ-12-3	Galdakao	ES017-BIZ-OKA-03	Altamira	ES017-GIP-URO-01	Zumaia
ES017-BIZ-2-1	Igorre	ES017-BIZ-OKA-04	Muxika	ES017-GIP-URO-02	Azpeitia
ES017-BIZ-2-2	Zeanuri	ES017-BUR-2-1	Valle de Mena	ES017-GIP-URO-03	Urrestilla
ES017-BIZ-5-1	Balmaseda	ES017-GIP-1-1	Amezketeta	ES017-GIP-URO-04	Azkoitia
ES017-BIZ-6-1	Zalla-Gueñes	ES017-GIP-13-1	Ataun	ES017-GIP-URO-05	Zumarraga-Urretxu
ES017-BIZ-7-1	Gordexola-Sodupe	ES017-GIP-13-2	Lazkao	ES017-GIP-URO-06	Legazpi
ES017-BIZ-7-2	Alonsotegi-1	ES017-GIP-14-1	Beasain-Ordizia	ES017-GIP-URU-01	Urumea-2
ES017-BIZ-7-3	Alonsotegi-2	ES017-GIP-14-2	Legorreta	ES017-GIP-URU-02	Igara
ES017-BIZ-8-1	Atxondo	ES017-GIP-14-3	Alegia-Altzo	ES017-GIP-URU-03	Donostia costa
ES017-BIZ-8-2	Elorrio	ES017-GIP-15-1	Villabona	ES017-NAV-10-1	Goizueta
ES017-BIZ-9-1	Durango	ES017-GIP-15-2	Tolosa	ES017-NAV-1-1	Urdazubi/Urdax
ES017-BIZ-9-2	Amorebieta	ES017-GIP-15-3	Andoain	ES017-NAV-11-1	Leitza
ES017-BIZ-9-3	Lemoa	ES017-GIP-16-1	Usurbil	ES017-NAV-1-2	Durdazubi/Urdax
ES017-BIZ-9-4	Bolunburu	ES017-GIP-16-2	Zubieta-Oria	ES017-NAV-12-1	Araitz

UAHE	IZENA	UAHE	IZENA	UAHE	IZENA
ES017-BIZ-ART-01	Markina-Xemein	ES017-GIP-17-1	Urumea-1	ES017-NAV-12-2	Araitz
ES017-BIZ-ART-02	Etxebarria	ES017-GIP-3-1	Lizartza	ES017-NAV-2-1	Baztán
ES017-BIZ-ART-03	Ondarroa	ES017-GIP-BID-01	Irun-Hondarribia	ES017-NAV-3-1	Baztán
ES017-BIZ-BAR-01	Barbadun	ES017-GIP-DEB-01	Deba	ES017-NAV-4-1	Baztán
ES017-BIZ-BUT-01	Plentzia	ES017-GIP-DEB-02	Mendaro	ES017-NAV-5-1	Elgorriaga / Doneztebe
ES017-BIZ-BUT-02	Gatika	ES017-GIP-DEB-03	Alzola	ES017-NAV-5-2	Ituren
ES017-BIZ-BUT-03	Mungia	ES017-GIP-DEB-03	Elgoibar	ES017-NAV-6-1	Sunbilla
ES017-BIZ-BUT-04	Bakio	ES017-GIP-DEB-06	Soraluze	ES017-NAV-7-1	Etxalar
ES017-BIZ-DEB-05	Mallabia-Eibar	ES017-GIP-DEB-07	Bergara	ES017-NAV-8-1	Lesaka
ES017-BIZ-IBA-01	Bilbao-Erandio	ES017-GIP-DEB-08	Oñati	ES017-NAV-9-1	Bera
ES017-BIZ-IBA-02	Galindo	ES017-GIP-DEB-09	Arrasate		

1. taula. Ekialdeko Demarkazio Hidrografikoaren Espainia aldeko UAHEen sailkapena, uholde-arriskugarritasunaren mapak berrikusteko eta eguneratzeko.

2. TXOSTENAREN HELBURUA

Txosten honen xedea da, lehenik eta behin, Kantauri Ekialdeko Demarkazio Hidrografikoaren Espainiako zatiko uholde-arriskugarritasunaren eta -arriskuaren mapei buruzko dokumentazioa jendaurrean jartzeko prozesuan egindako eta proposatutako alegazioak eta iradokizunak aztertu eta balioestea. Txostenaren 3. atalean, administrazioek edo partikularrek kartografiari buruz egindako iradokizunak eta alegazioak aztertzen dira, labur-labur, eta bakoitzaren edukia eta balioespena adierazita.

Bestalde, txostenaren xedea da arriskugarritasun- eta arrisku-mapetan ofizioz txertatzen diren aldaketak deskribatzea. 4. atalean deskribatzen diren aldaketa horiek jendaurrean jartzeko aldiari egindako barne-berrikuspenak eragin ditu, bai eta berriki gertatutako topografia-aldaketek ere. Izan ere, aldaketok ezin izan baitziren jaso jendaurrean jarri ziren mapetan.

3. ANÁLISIS Y VALORACIÓN DE LAS ALEGACIONES, SUGERENCIAS Y APORTACIONES PRESENTADAS

Apartatu honetan, Kantauriko Konfederazio Hidrografikoak eta Uraren Euskal Agentziak jasotako alegazioak, iradokizunak eta ekarpenak azaltzen dira, Uholde Arriskugarritasunaren eta Arriskuen Mapak jendaurrean jartzeko aldiari. Komunikazio horietako bakoitzaren balorazioa egiten da, eta kartografian aldaketarik egin behar den ala ez justifikatu da.

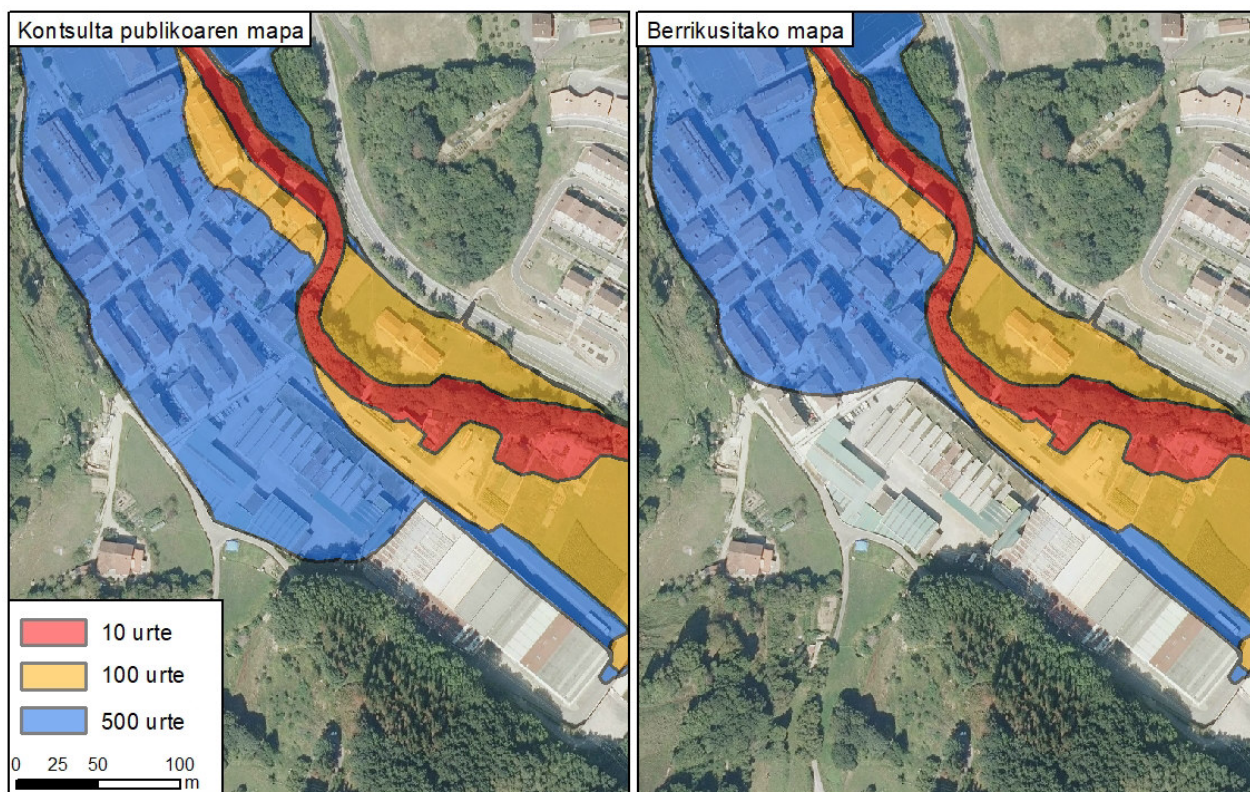
Komeni da adieraztea jendaurrean jartzeko izapidearekin berarekin zerikusirik ez duten edukiak dituzten bi komunikazio jaso direla. Lehenengo komunikazioan, kontsulta publikoaren epea noiz amaituko zen argitzeko eskatu zen. Bigarren komunikazioak Kantauri Ekialdeko Demarkazio Hidrografikotik kanpo herri bat (Ambasaguas) aipatzen zuen, eta mantentze-lanak egiteko beharra proposatzen zuen. Bi komunikazioak, banaka erantzun direnak, ez dira alegazioen erantzun-dokumentu honetan jaso.

3.1 Alegiako Udala

Alegiako Udalak (Gipuzkoa) mapri@uragentzia.eus posta elektronikoaren bidez bidali ditu alegazioak. Alegazio horretan adierazten denaren arabera, 500 urteko errepikatze-denborako uraldiari dagokion uholde-azalera ez dator bat Errotaldea eta Larraitz auzoetako ur-laminak eta lursailaren kotek lortutako altuerekin.

Lehenik eta behin, adierazi behar da alegazioan aipatzen den eremua ES017-GIP-14-3 UAHEren zati dela, eta haren uholde-arriskugarritasunaren mapa eguneratu egin dela. Hala ere, jendaurrean jarri diren kartografia-aldaketek UAHEaren ibaian beherako zatiari bakarrik eragiten diote, eta ez dute eragin esanguratsurik alegazio honek aipatzen duen eremuan.

Hala ere, Alegiako Udalak adierazi duen bezala, Errotaldea eta Larraitz auzoan 500 urteko errepikatze-denborako uholdeak jasan ditzaketen zenbait sektorek uraldi horretarako ur-laminaren maila gaintzen dute. Nahiz eta eremu horren uholde-arriskua ibaian gorako ur-laminaren mailek ere baldintzatu, egiaztatu da arriskugarritasun-mapan agertzen dena baino txikiagoa dela uholde-arriskua duen eremuaren hedadura. Beraz, zuzenketa hori egin da ES017-GIP-14-3 UAHEaren arriskugarritasun-mapan.



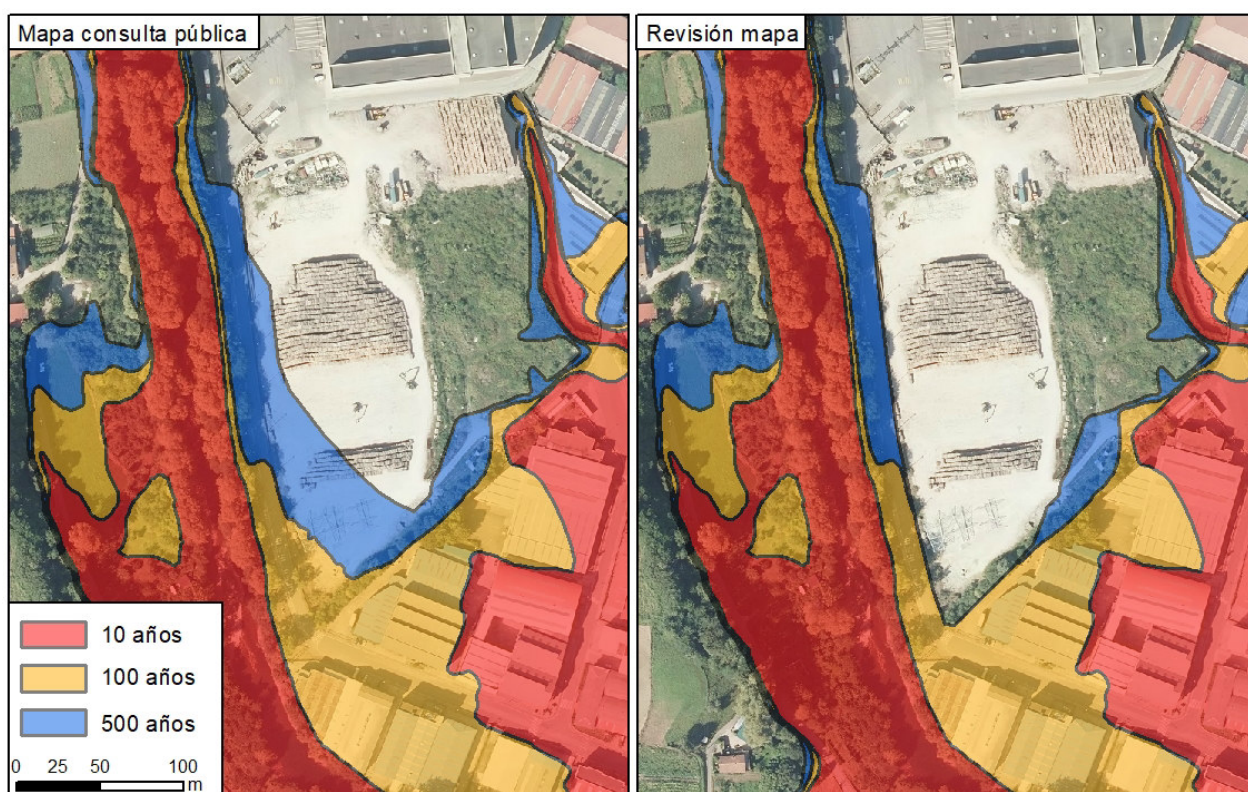
2. irudia. ES017-GIP-14-3 UAHEaren arriskugarritasun-maparen berrikuspena.

3.2 Papelera Gipuzkoana de Zicuñaga

Papelera Gipuzkoana de Zicuñaga SA enpresak mapri@uragentzia.eus posta elektronikoaren bidez bidali ditu alegazioak. Alegazioa enpresa horrek Hernanin (Gipuzkoa)

dituen instalazioen uholde-arriskuari buruzkoa da, ES017-GIP-URU-01 UAHEaren barruan. Alegazioan defendatzen da instalazio horiek ez dutela eraginik 500 urteko errepikatze-denborako uraldietan; izan ere, enpresak egindako informazio topografikoaren arabera, lurzatiaren kota 500 urteko errepikatze-denborako uholde-kotak baino handiagoa da. Alegazioko artxiboan enpresak egindako topografia jasotzen da.

Emandako informazio topografikoa aztertu, eta eremu horretarako erabilgarri dagoen lurzatiaren eredu digitalarekin eta eredu hidraulikoaren emaitzekin alderatu da. Nahiz eta enpresak ekarritako topografiaren kotak, oro har, UAHEaren lurzatiaren ereduarenak baino handiagoak izan, lursailaren sektore batzuk oraindik ur-laminaren azpitik daude. Hala ere, egiaztatu da lurzatiaren perimetro osoa inguratzen duen horma bat dagoela, eta nahikoa dela uholdea lurzatian sartzea saihesteko. Ondorioz, eremu horren arriskugarritasun-mapa aldatu da, eta urak har dezakeen azalera lurzatiaren perimetrora aldatu da.



3. irudia. Papelera Gipuzkoana de Zicuñaga enpresaren inguruetako arriskugarritasun-maparen berrikuspena, ES017-GIP-URU-01 UAHEan.

3.3 Astigarragako Udala

Astigarragako Udalak (Gipuzkoa) alegazio bera igorri du mapri@uragentzia.eus helbide elektronikora eta Eusko Jaurlaritzaren erregistro elektronikoro bidez. Alegazioan bi iradokizun egiten zaizkio ES017-GIP-URU-01 UAHEaren arriskugarritasun-mapari, teknikoki erantsitako azterlan honetan oinarritutakoak: «Astigarragako udal-mugartean 2021-2027 zikloaren arriskugarritasun- eta arrisku-mapei buruzko alegazioa». Azterlan hori Salaberria Ingeniaritza SA enpresak egin du, udalak eskatuta:

- Arriskugarritasun-kartografia egiteko erabiltzen den oinarri topografikoa Eusko Jaurlaritzaren 2016ko LIDARetik ondorioztatutako Lurzoru Eredu Digitala (LED) da, 1 x 1 m-ko bereizmen espaziala duena. Astigarragako Udalak argudiatu du topografia hori ez dela egokia uholde-azalerak irudikatzeko, eta ez dituela behar besteko maiztasunez eguneratzen hiri-eremuetan gertatzen diren topografia-aldaketak. Azkenik, udalaren ustez, ingurune horretako uholde-arriskuaren kalkulua 2018an eguneratutako udal-topografian oinarritu behar da, lursaila zehatzago irudikatzen baitu. Erantsitako azterlan hidraulikoak arriskugarritasun-maparen emaitzak udalaren topografiarekin alderatzen ditu, eta ordezkoko kartografia bat proposatzen du. Oro har, ordezkoko kartografia horrek uholde-azalerak murrizten ditu jendaurrean jarritako arriskugarritasun-maparekin alderatuta, eremu batzuetan izan ezik, horietan uholde-arriskua duten azalerak handitzen baitira.
- Uholde-arriskugarritasunaren kalkuluak kontuan hartzen du emarien aldiberekotasunaren hipotesia urak bateratzen diren lekuetan (Galtzaur erreka Urumea ibaiarekin bat egiten duen eremua barne). Astigarragako Udalaren iritziz, kalkulu-hipotesi hori ez da zuzena, Galtzaur erreka arroa Urumea ibaiarena baino askoz txikiagoa delako puntu horretan (4,75 km² eta 250 km², hurrenez hurren). Ondorioz, udalak proposatu du, kontuan hartzea, uholde-arriskua kalkulatzeko bi ibilguetako uraldiak ez datozela bat. Alegazioari erantsitako azterlan hidraulikoak ordezkoko uholde-arriskugarritasunaren mapak ditu, bi kalkulu-hipotesirekin: Urumeako gehieneko uraldi-emariak eta Galtzaurreko gehieneko uraldi-emariak. Galtzaur errekatik beherako 500 metroetan Urumeako gehieneko emarien hipotesia kontuan hartzea proposatzen da, eta gainerako ibilguan, berriz, Galtzaurreko gehieneko emariak kontuan hartzea.

Arriskugarritasunari buruzko kartografia berrikusi da udalak emandako informazio topografikoan oinarrituta; alegazioarekin batera aurkeztutako dokumentazioan ez da topografia hori formatu digitalean sartu, beraz, berrikuspen hori modu bisualean egin da, udalak aurkeztutako planoetan oinarrituta. Dokumentazio hori aztertu ondoren, ondorioztatu da Astigarragako Udalak aurkeztutako topografia ez dela arriskugarritasun-mapa berrikusteko eta eguneratzeko erabilitakoa baino egokiagoa.

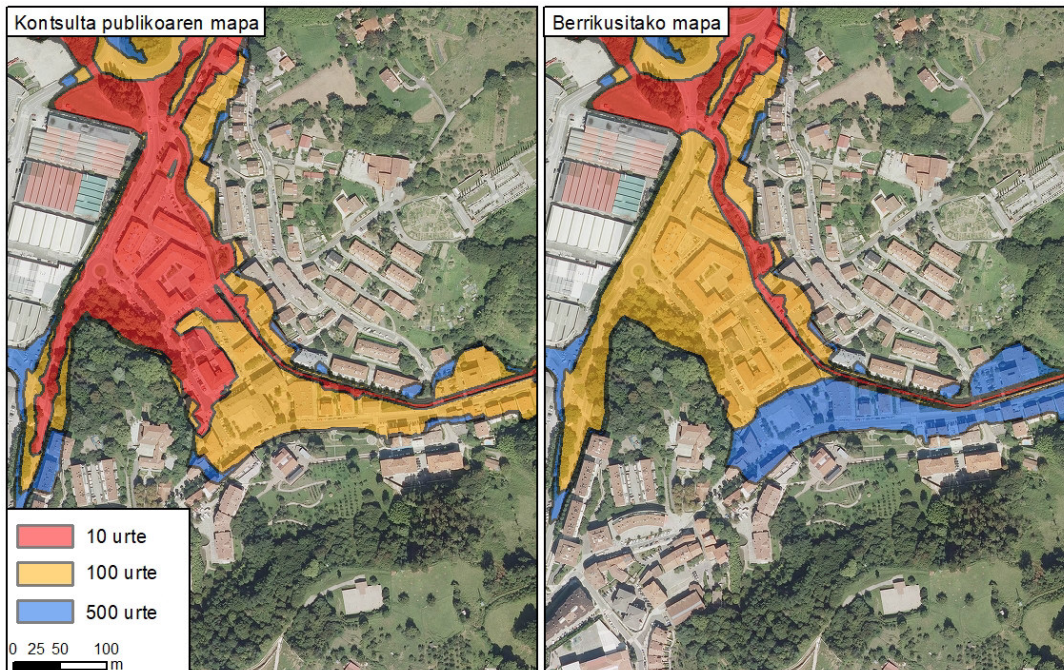
Udalak aurkeztutako plano topografikoetan ez dira agertzen orain dela gutxi urbanizatu eta eraiki diren lurzatiak. Eredu hidraulikoa egiteko erabilitako oinarri topografikoak, aldiz, 2012. urteko LIDARean oinarritzen bada ere, 2019an egindako neurketa topografikoak barne hartzen ditu, UAHE honek izandako aldaketa topografiko berrienak txertatzeko. Hurrengo irudian udalaren topografiaren eta 2019ko aireko argazkiaren arteko aldeak ikus daitezke. Topografia horrek ez ditu orain dela gutxi egindako hirigintza-garapenak (ezkerra) eta aireko argazkia barne hartzen. Urte horretan egin ziren eredu hidraulikorako (eskuina) neurketa topografikoak.



4. irudia. Astigarragako Udalak aurkeztutako arriskugarritasunaren ordezko topografia eta kartografia (ezkerrean) eta 2019ko aireko argazkia alderatzea, egun horretan egin baitziren eredu hidraulikoaren neurketa topografikoak.

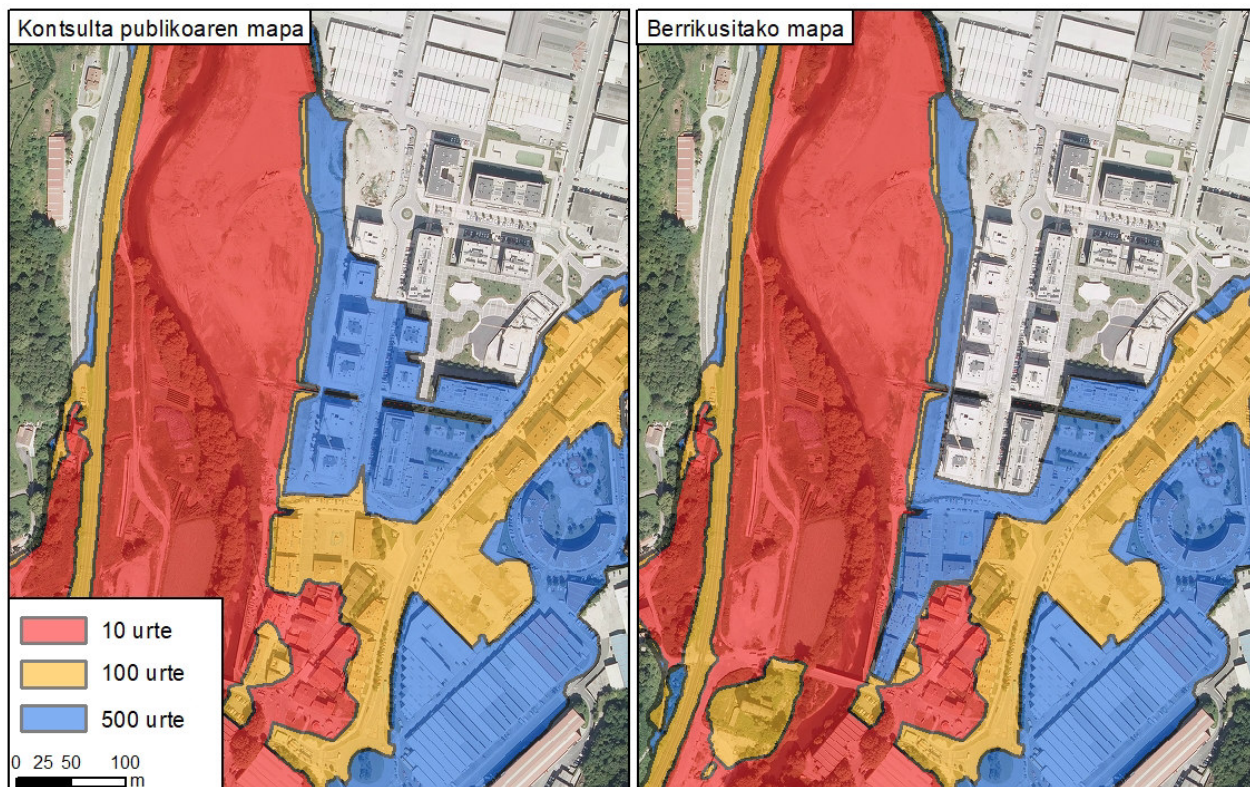
Edonola ere, udalak emandako informazio topografikoaren berrikuspenari esker, zenbait inkongruentzia aurkitu ahal izan dira urak har ditzakeen azaleren hedaduraren eta topografiaren artean. Beraz, alegazioari erantsitako txosten teknikoan Astigarragako Udalak proposatutako ordezko kartografia ezesten bada ere, beharrezkotzat jotzen da kartografian aldaketa batzuk egitea, txosten tekniko horretan jasotako zenbait iritzi kontuan hartuta.

Galtzaur erreka inguruan nabarmen murriztu da 10 eta 100 urteko errepikatze-denborako uholdeek urak har ditzakeen azaleren azalera. Gainera, lehentasunezko fluxu-eremuaren mugaketa doitu da, 100 urteko errepikatze-denborako uholdeetan urak har dezakeen azalaren mugaketa berriarekin bat etor dadin.



5. irudia. Arriskugarritasun-maparen berrikuspenaren adibidea ES017-GIP-URU-01 UAHEan, Galtzaur erreka inguruan.

Bestalde, Urumea ibaiaren eskuinaldean, Urumea Berri ibai-parkearen inguruko arriskugarritasun-kartografiari egokitzapenak egin zaizkio, berma bat sortu da eta urbanizazio-kota igo da. Eremuari buruz eskuragarri dagoen informazioa berrikusi ondoren, 10 eta 100 urteko errepikatze-denborako uholdeei dagozkien uholde-azalerak pixka bat txikiagoak direla egiaztatu da. Azkenik, lehentasunezko fluxu-eremuaren hedadura ere doitu da eremu horretan.



6. irudia. Urumea Berri ibai-parkearen inguruko ES017-GIP-URU-01 UAHEaren arriskugarritasun-maparen berrikuspenaren adibidea.

Alegazioaren bigarren zatiari dagokionez, hau da, Urumea ibaia eta Galtzaur errearen emariak elkartzeari buruzko hipotesiari dagokionez, lehenik eta behin adierazi behar da Kantauri Ekialdeko Demarkazio Hidrografikoaren azterketa hidraulikoetan lehenetsitako irizpidea dela urak bateratzen diren guneeetako emarien aldiberekotasunaren hipotesia. Beste Demarkazio batzuetan erabili ohi den hipotesi horrek eredu hidraulikoak egitea eta aztertzea errazten du, eta segurtasunari buruzko emaitzak eskaintzen ditu.

Estatuan, Uholdeei buruzko Zuzentaraua ezartzeko lanak koordinatzen dituen Uraren Zuzendaritza Nagusiak irizpide tekniko hori berrikustea proposatzen du. Hala ere, oraindik ez da adostasunik lortu urak bateratzen diren guneeetako emarien aldiberekotasunaz bestelako kalkulu-hipotesien egokitasunari buruz.

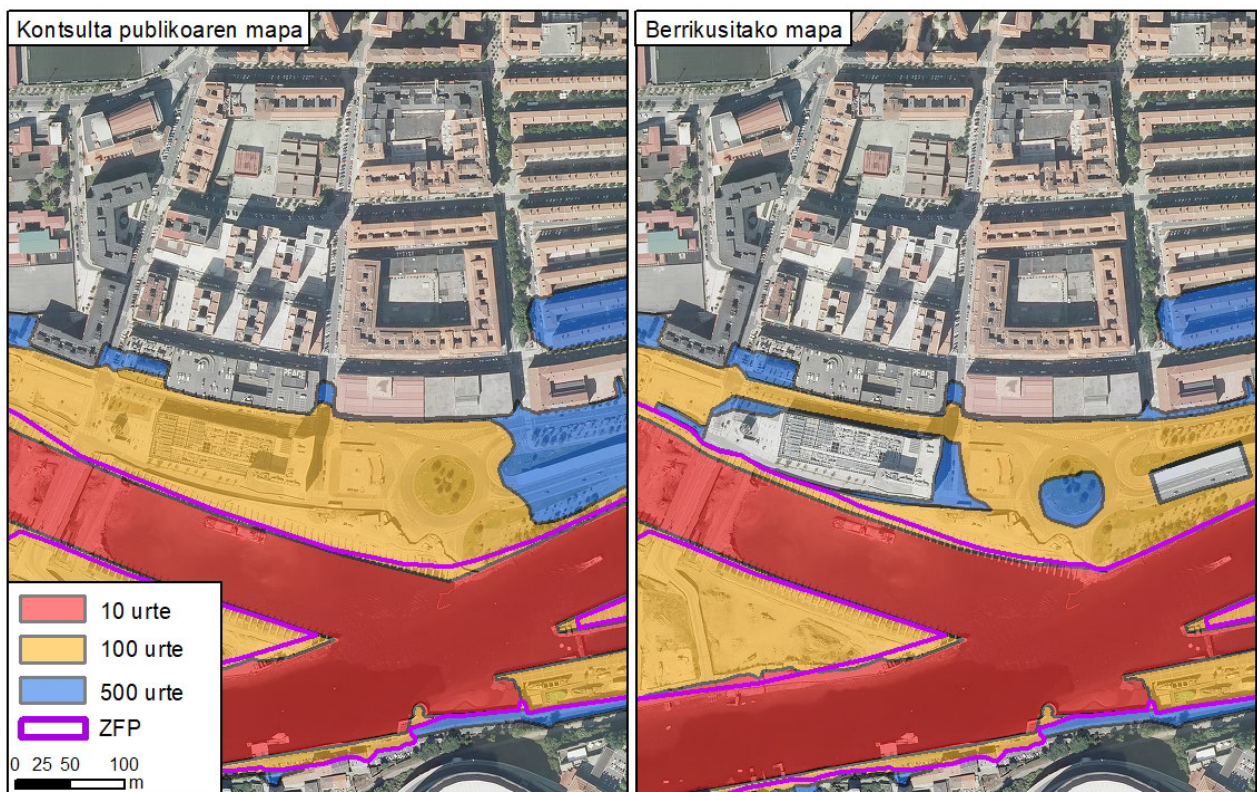
Beraz, eta Astigarragako Udalak proposatutako arrazoibide tekniko gorabehera, Galtzaur errearen eta Urumea ibaiaren arteko elkargunean emarien aldiberekotasunaren hipotesia aldatzea ezesten da. Nolanahi ere, lehen aipatu bezala, irizpide hori berrikusi egin behar da, eta, beraz, etorkizunean aztertu egin beharko da.

3.4 Bilboko Udala

Bilboko Udalak, Hiri Plangintzaren Zuzendaritzaren bitartez, alegazio bat bidali du Uraren Euskal Agentziaren erregistroaren bidez. Alegazioan, udal-topografiaren ezaugarri teknikoak deskribatzen dira, eta ondorioztatzen da topografia hori zehatzagoa dela Eusko Jaurlaritzaren LIDAR topografia baino, horretan oinarritzen baita ES017-BIZ-IBA-01 UAHEaren eredu hidraulikoa.

Bestalde, Bilboko Udalak dioenez, kontuan hartu dira Uraren Euskal Agentziak zehaztutako kota seguruak orain dela gutxi egindako obretan Deustuko kanala eta Zorrotzaurreko uhartera sartzeko zubia irekitzeko. Kota seguru horiek garapen berrien uholde-arriskurik eza eta ebakuazio-bide seguruak bermatzeko mailak definitzen zituzten, uholdeak egotekotan.

Landa-neurketa topografikoak egin dira berriz ere orain dela gutxi aldaketa gehien izan dituen eremuan, Deustuko kanalaren irekiera-eremuaren eta Zorrotzaurreko uhartera sartzeko zubi berriaren inguruan. Arriskugarritasun-kartografia berrikusi da neurketa topografiko berri horietan oinarrituta, eta aldaketa batzuk egin dira 100 eta 500 urteko errepikatze-denborako uholdeek urpean utz ditzaketen eremuen hedaduran eta, neurri txikiagoan, lehentasunezko fluxu-eremuan.



7. irudia. ES017-BIZ-IBA-01 UAHEaren arriskugarritasun-maparen berrikuspenaren adibidea, Zorrotzaurre uhartearen ibaian gorako muturrean.

3.5 Promociones Egietxe S.L, Víctor Eguia Larrakoetxearen bidez (partikularra)

mapri@uragentzia.eus helbide elektronikora bidalitako alegazio honetan, Laudioko (Bizkaia) hirigunearen uholde-arriskua zalantzan jartzen da, bereziki «D» Z.V.26. egikaritze-unitatean.

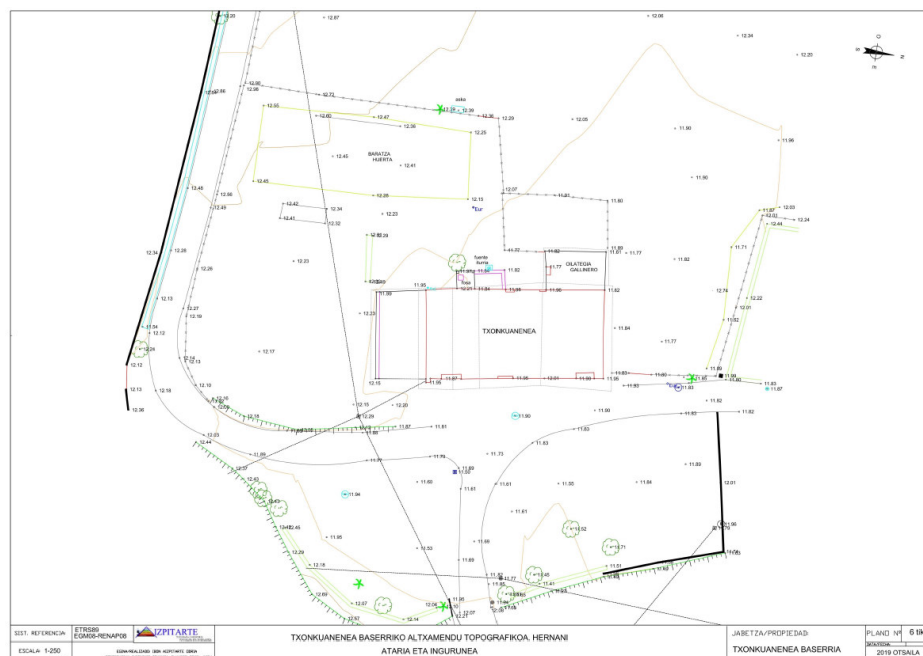
Alegazioan azaltzen denez, ES017-BIZ-10-1 UAHearen lehentasunezko fluxu-eremuak ez du luraren errealitate topografikoa islatzen egikaritze-unitate horretan. Justifikazio gisa, «D» Z.V.26 egikaritze-unitateko lursailaren kotak jasotzen dituen plano bat aurkeztu du PDF formatuan.

Arriskugarritasun-mapa eguneratzeko egindako eredu hidraulikoa berrikusi da, eta lursailaren eredia alegazioarekin batera bidalitako informazioarekin alderatu da. Lehentasunezko fluxu-eremuaren mugaketa lan-escalan zuzena dela ondorioztatzen da, nahiz eta doikuntza txiki batzuk egin diren.

3.6 David Blanco (partikularra)

mapri@uragentzia.eus helbidera bidalitako mezu elektroniko baten bidez, partikular honek adierazi du ez dagoela ados ES017-GIP-17-1 eremuko uholde-arriskugarritasunaren kartografiarekin. Desadostasun hori bi argudiotan oinarritzen da:

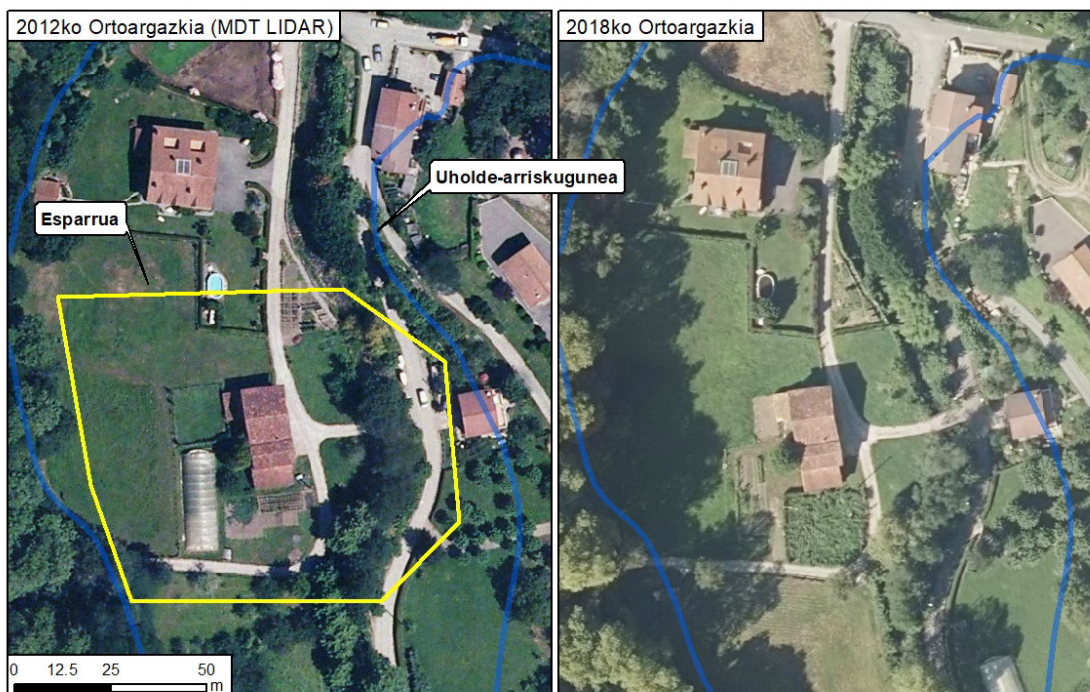
- Alegazioarekin batera, *Txonkuanenea baserriaren* plano topografikoa aurkeztu du. Baserria Tolarieta erreka (Urumea ibaiaren adarra) ezkerrean dago. Plano honen kotak LIDAR Lurzoru Eredu Digitalarenak baino altuagoak dira. Oinarri topografiko horretan oinarritzen da eredu hidraulikoa. Alegazioak argudiatzen duenez, topografian dauden alde horiek direla eta, beharrezkoa da arriskugarritasun-mapa berrikustea.



8. irudia. Txonkuanenea baserriaren plano takimetricoa.

- Alegazioan adierazten da arriskugarritasun-maparen eguneratzeak ez dituela aldatzen eremu horretako ur-laminaren kotak, duela gutxi ibaian behera hobekuntza hidraulikoko jarduketak egin diren arren, bereziki, Urumea ibaiaren gaineko Karabelgo zubia ordeztea.

ES017-GIP-17-1 UAHEaren eredu hidraulikoa egiteko erabilitako informazio topografikoa berrikusi da. Informazio hori 2012. urteko LIDAR Lurzoru Eredu Digitalan oinarrituta dago. Egiaztatu da Lurzoru Eredu Digitalaren kotak bat datozela 2008ko eta 2012ko LIDARen LAS puntu-hodeiekin. Bestalde, aireko argazkietan ez da ikusten kota diferentzia horiek justifikatzen dituen aldaketarik, hurrengo irudian ikusten den bezala. Ondorioz, LIDAR Lurzoru Eredu Digitalaren kotak zuzenak direla eta kartografia ez dela berrikusi behar ondorioztatzen da. Alegazioarekin batera aurkeztutako informazioak editagarria ez den formatuko plano topografikoa baino ez du, eta, beraz, ezin da beste ezer egiaztatu.



9. irudia. 2012. eta 2018. urteetako aireko argazkien konparazioa (2012koa LIDAR Lurzoru Eredu Digitalaren bidez egina).

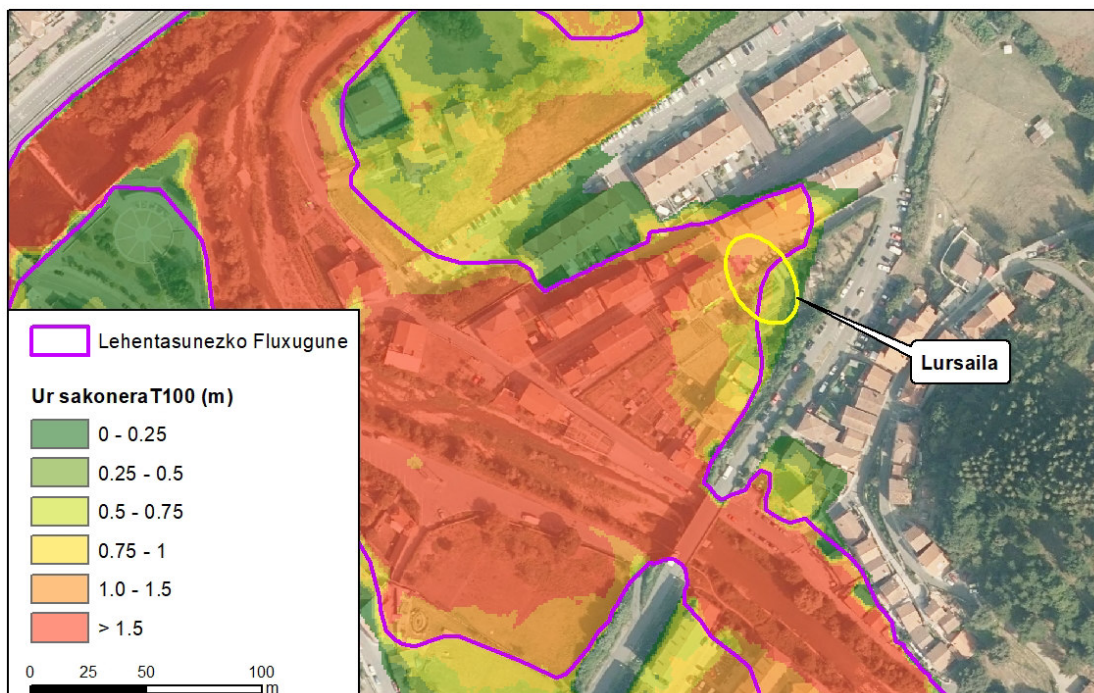
Aztertu behar den lurzattia Karabelgo zubitik 1.600 metrora dago. Zubi hori 2014an ordezteak hobekuntza hidrauliko esanguratsua eragin zuen ingurunearen uholde-arriskugarritasunean, baina jarduketa horren eragin hidraulikoa pixkanaka arintzen ari da ibaian gora, eta, beraz, alegazioan aipatzen den eremuan ez da ur-lamina aldatu. Egiaztatu da Urumea ibaian uholdeei aurre egiteko egin diren gainerako lanek ere ez dutela ingurune horren uholde-arriskua aldatzen, eta, beraz, ez dagoela arrisku-mapa aldatzeko arrazoirik.

3.7 Enrique Rodríguez (partikularra)

mapri@uragentzia.eus helbidera bidalitako mezu elektroniko baten bidez, partikular honek adierazi du ez dagoela ados Gueñesko udal-mugartean (Bizkaia), Sodupeko Allende Zelaia kaleko 10 bis zenbakian dagoen lurzati uholde-arriskuarekin. Lurzati hori ES017-BIZ-7-1

UAHEaren barruan dago, Kadagua eta Herreria ibaien urak bateratzen diren gunearen inguruan. Idazkian lehentasunezko fluxu-eremuaren hedadura berrikusteko eskatzen da, kontuan hartuta trenbideko lubetaren ondo-ondoan, ibaian behera, dagoela eta, beraz, eremu hori ez dagoela korrante handien eraginpean.

Jabari Publiko Hidraulikoaren Erregelamenduaren 9. artikulua araber (849/1989 Errege Dekretua), lehentasunezko fluxu-eremua hustubide handiko bidearen eta kalte larriko eremuaren loturaz osatuta dago. Kalte larrien gunea da 100 urteko errepikatze-denborako uraldirako zenbait irizpide betetzen diren eremuen bateratzea, horien artean, metro bateko sakonera gaintzea. Hurrengo irudian, lehentasunezko fluxu-eremuaren hedadura erakusten da alegazioan aipatzen den lurzatiaren ingurunean, elipse hori baten bidez adierazita. Irudian, 100 urteko errepikatze-denborako uraldirako sakonera-banaketa ere ageri da, eta hori da, hain zuzen ere, kalte larrien eremua hedatzeko baldintza nagusia. Irudian ikus daitekeenez, lurzati lehentasunezko fluxu-eremuaren mugaketa zuzena da, uraldi horretarako metro batetik gorako sakonera duen lursailaren eremua hartzen baitu. Ondorioz, ezetsi egin da ES017-BIZ-7-1 UAHEaren eremu horretako lehentasunezko fluxu-eremuan aldaketak egitea.



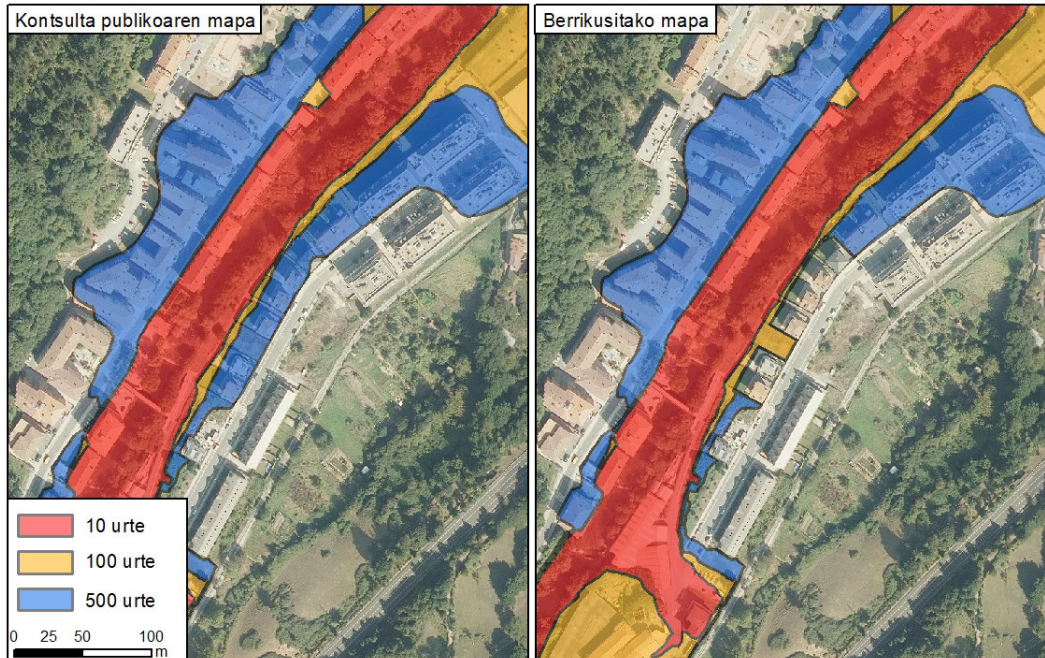
10. irudia. Lehentasunezko fluxu-eremuaren hedapena eta 100 urteko errepikatze-denborako uholdeari dagozkion sakonerak ES017-BIZ-7-1 UAHEan.

4. OFIZIOZ EGINDAKO ALDAKETAK

Aurkeztutako alegazioen ondorioz, jendaurrean jarritako arriskugarritasunaren eta arriskuaren kartografia berrikusi da, landa-bisiten ondoren lurraldean gertatutako aldaketek eragindako akatsik ez zegoela egiaztatzeko. Prozesu horren ondorioz, kartografia eguneratu da hamar eremutan. Hona hemen egindako aldaketak eta horien justifikazioa:

4.1 ES017-BIZ-5-1 (Balmaseda)

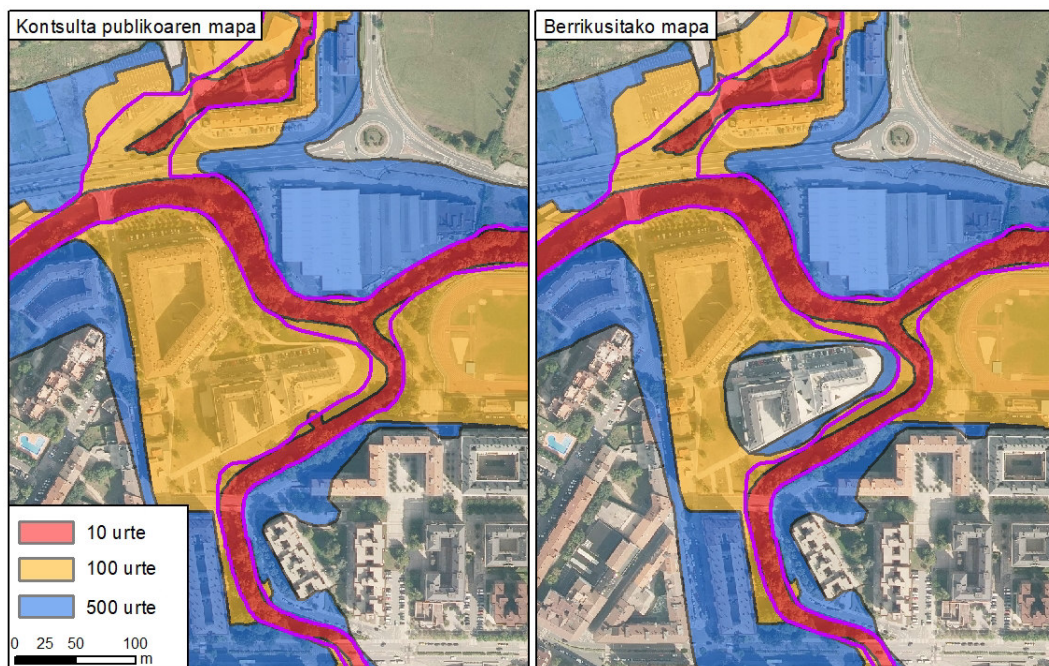
UAHE horretan baimendutako betelanak egin dira, Cadagua ibaiaren eskuinaldeko lurzati batean. Betelan horiek pixka bat murrizten dute eremu horretako uholde-arriskua, eta beraz, murriztu egin da uholde-azalaren hedadura.



11. irudia. Ofiziozko aldaketak ES017-BIZ-5-1 UAHEaren arriskugarritasun-kartografian.

4.2 ES017-BIZ-9-1 (Durango-lurreta)

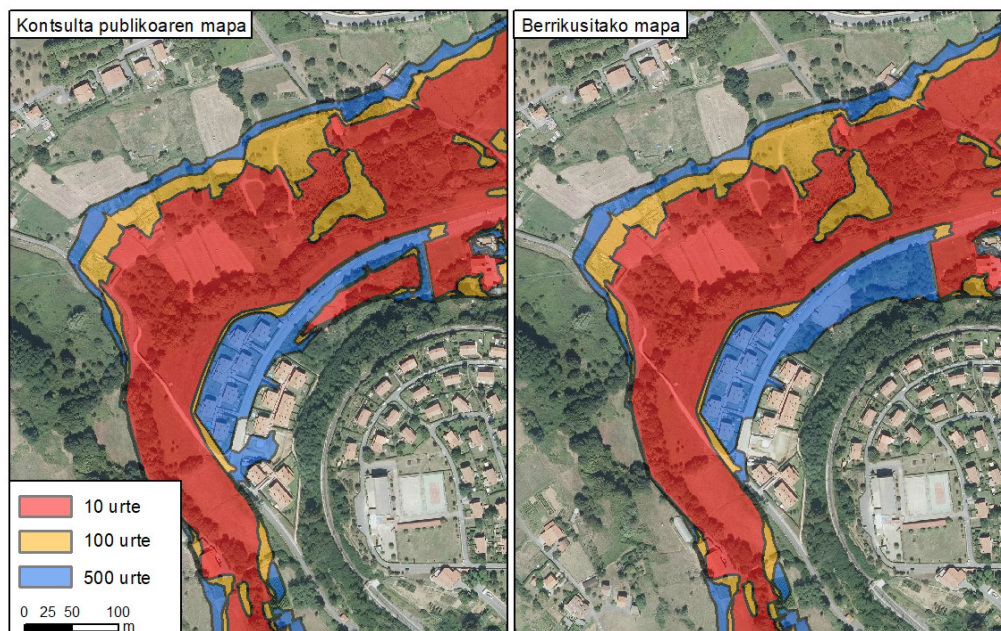
UAHE horretan, baimendutako betelanak egin dira, Ibaizabal eta Mañaria ibaiek bat egiten duten eremuan. Eremu horretako arriskugarritasun-kartografia zuzendu du, uholde-azalerak murriztuta. Bestalde, akats bat antzeman da Zaldegi erreka azken zatiaren lehentasunezko fluxu-eremuaren mugaketan, eta hori ere zuzendu egin da.



12. irudia. Ofiziozko aldatetak ES017-BIZ-9-1 UAHEaren arriskugarritasun-kartografian.

4.3 ES017-BIZ-IBA-05 (Sondika-Erandio)

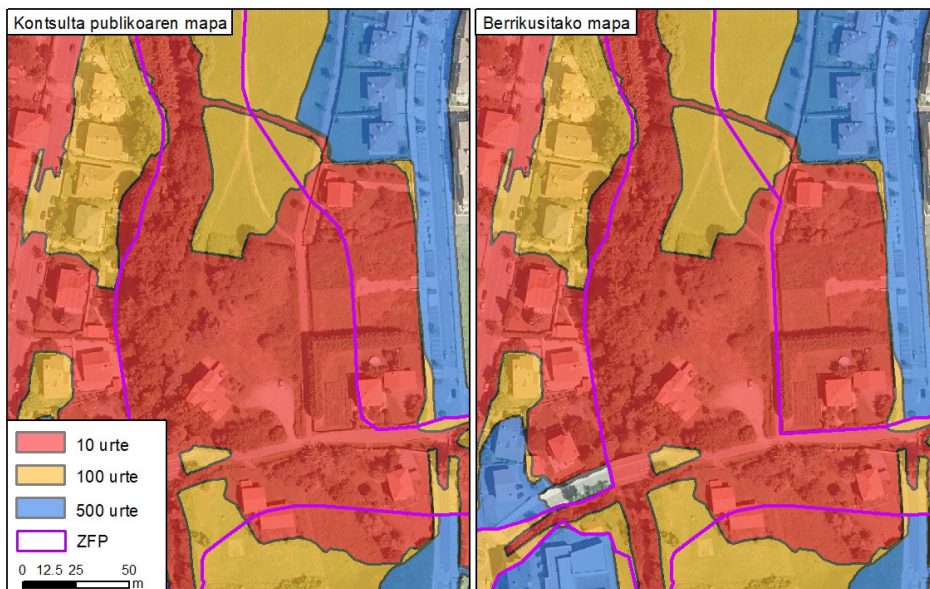
UAHE honetan, LIDAR hegaldiaren ondoren urak har dezakeen eremuko zenbait lursail urbanizatu dira. Jakin dugunez, lursail horien urbanizazioak uholde-arriskuko eremuen hedadura aldatu du, eta, beraz, kartografia eguneratu da.



13. irudia. ES017-BIZ-IBA-05 UAHEaren arriskugarritasun-kartografiaren aldatetak.

4.4 ES017-BIZ-BUT-04 (Bakio)

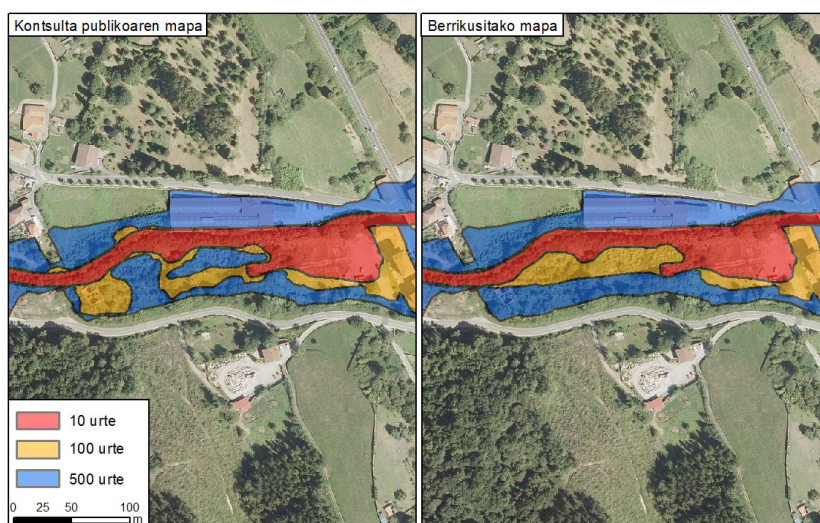
ES017-BIZ-BUT-04 UAHEaren arriskugarritasun-kartografiaren mugaketan inkongruentzia bat antzeman da, Estepona ibaiaren eskuinaldeko sektore batean. Lehentasunezko fluxu-eremuaren eta uholde-arriskuko eremuaren mugaketak zuzenketak egin dira.



14. irudia. Aldaketak ES017-BIZ-BUT-04 UAHEaren lehentasunezko fluxu-eremuan.

4.5 ES017-BIZ-OKA-03 (Altamira)

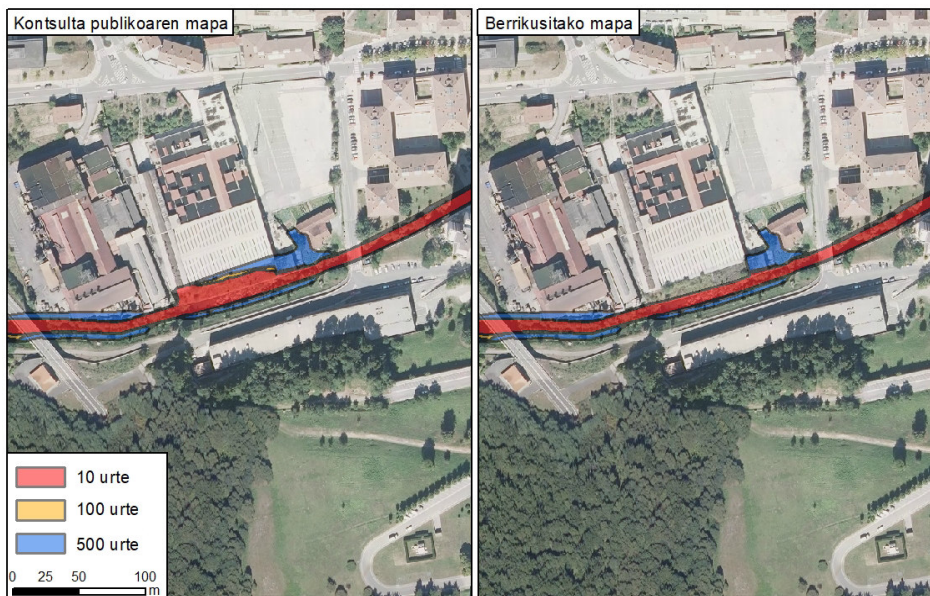
UAHEaren ibaian gorako muturraren arriskugarritasun-mapan zenbait akats antzeman dira, bereziki eskuinaldean. Eremu horretan landare-estalki trinkoak akats garrantzitsuak eragiten ditu LIDAR informazioan, eta horrek, aldi berean, ereduaren benetako topografiara ondo egokitzen ez diren uholde-azalerak sortzen ditu. Ondorioz, eremu horretako arriskugarritasun-kartografiari zenbait doikuntza egin zaizkio.



15. irudia. ES017-BIZ-OKA-03 UAHEaren arriskugarritasun-kartografiaren aldaketak.

4.6 ES017-GIP-DEB-09 (Arrasate)

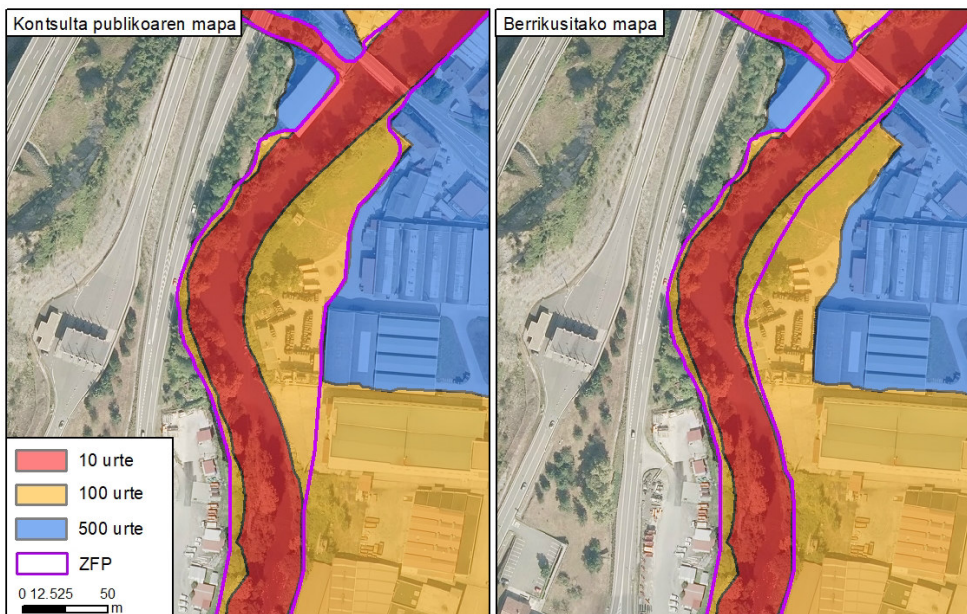
Aramaio ibaiaren ezker aldeko lursailaren ereduak akats bat identifikatu da herri horretako erdigunetik igarotzean. Kartografia zuzendu da, 90 metro inguruko tarte batean urak har ditzakeen azalerak murriztuz.



16. irudia. ES017-GIP-DEB-09 UAHEaren arriskugarritasun-kartografiaren aldaketak.

4.7 ES017-GIP-DEB-07 (Bergara)

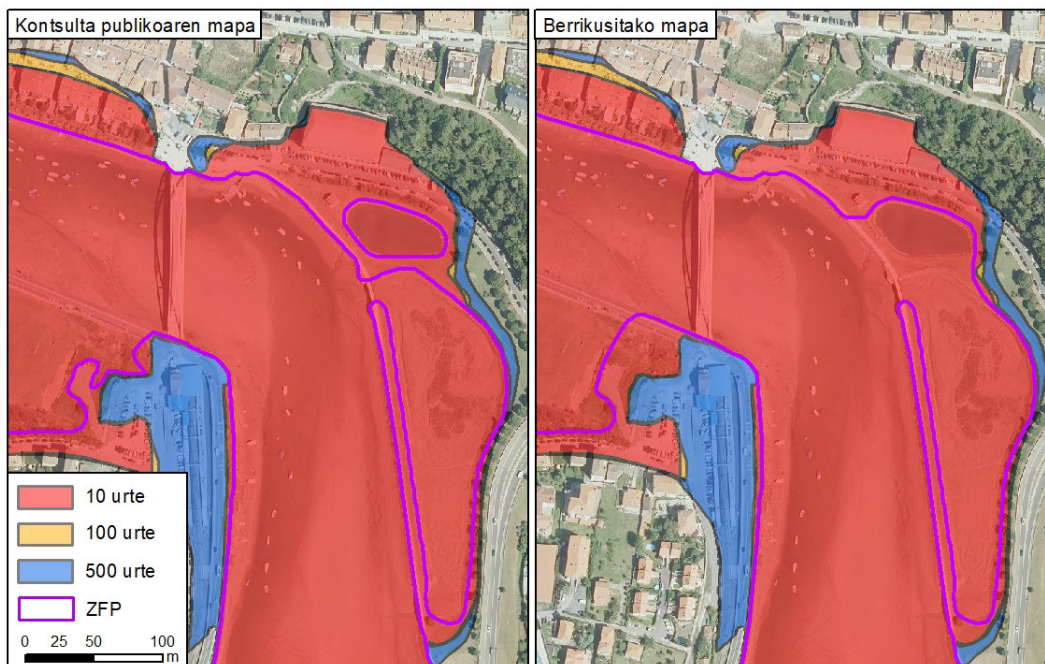
Akats bat identifikatu da lehentasunezko fluxu-eremuaren mugaketan, Deba ibaiaren 80 m inguruko tarte batean. Ondorioz, akats hori zuzendu egin da.



17. irudia. ES017-GIP-DEB-07 UAHEaren arriskugarritasun-kartografiaren aldaketak.

4.8 ES017-BIZ-BUT-01 (Plentzia)

UAHEaren ezker aldean mugatutako lehentasunezko fluxu-eremua BI-2122 errepidearen atzetik hedatzen da, itsasadarreko padura zaharrak hartzen duen eremu batean. Eremu hori itsasadarrekin BI-2122 errepidean zeharkako drainatzeen bidez lotuta badago ere, ibaian gora egiten duen eremuak konexio-maila txikiagoa du. Hori antzeman da Plentziako Udalak aurkeztutako «Txipio auzoan BI-2122 errepidearen elkargunea hobetzea» proiektuaren baimena izapidetzeko prozesuan. Eremuaren topografia aztertu ondoren, egiaztatu da errepidearen lubetak itzalgune bat sortzen duela, eta, beraz, lehentasunezko fluxu-eremuaren mugaketa aldatu da. Bestalde, lehentasunezko fluxu-eremuaren hedadura handitu egin da kontrako aldean, bertan sortutako urmael bat barne hartzeko.



18. irudia. Aldaketak ES017-BIZ-BIT-01 UAHEaren lehentasunezko fluxu-eremuan.

4.9 ES017-GIP-BID-01 (Irun - Hondarribia)

2019ko udaren amaiera aldera amaitu ziren «Irungo Ikastola inguruan, Hondarribiko udal-mugartean, Jaizubia errearen uholdeen aurkako defentsa-proiektuaren» obrak. Proiektu horren barruan, batetik, Jaizubia errean fluxua nabarmen oztopatzen zuten bi zubi ordezkatu dira, eta, bestetik, eskuinaldean dagoen ikastetxe baten perimetroa inguratzen duen defentsa-horma eraiki da. Ikastetxeak, partzialki, 500 urteko errepikatze-denborako uholde-arriskua izaten jarraitzen du, baina errepikatze-denbora laburragoetarako uholde-azalera murriztu egin dira, eta hori arriskugarritasun-maparen eguneratzean jaso da.

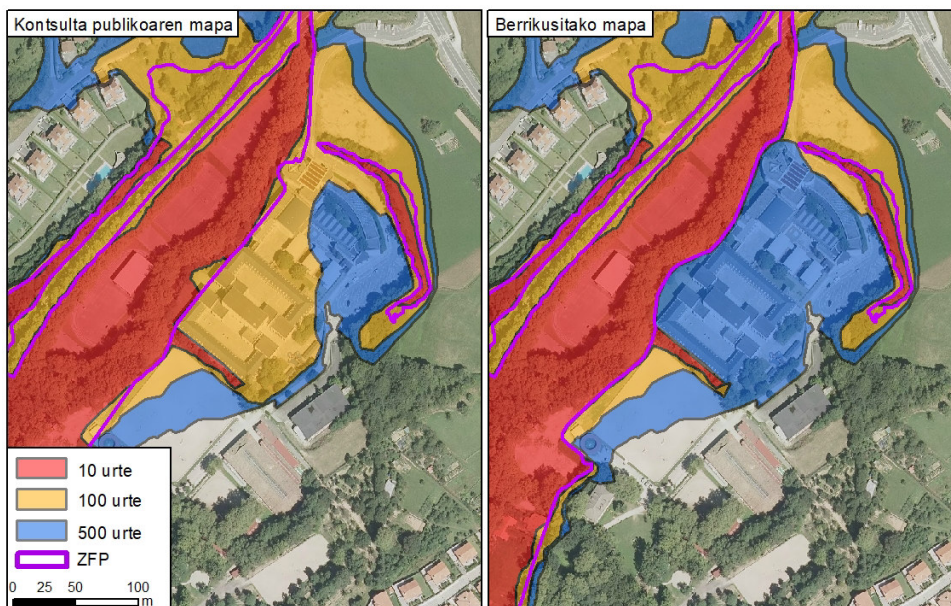
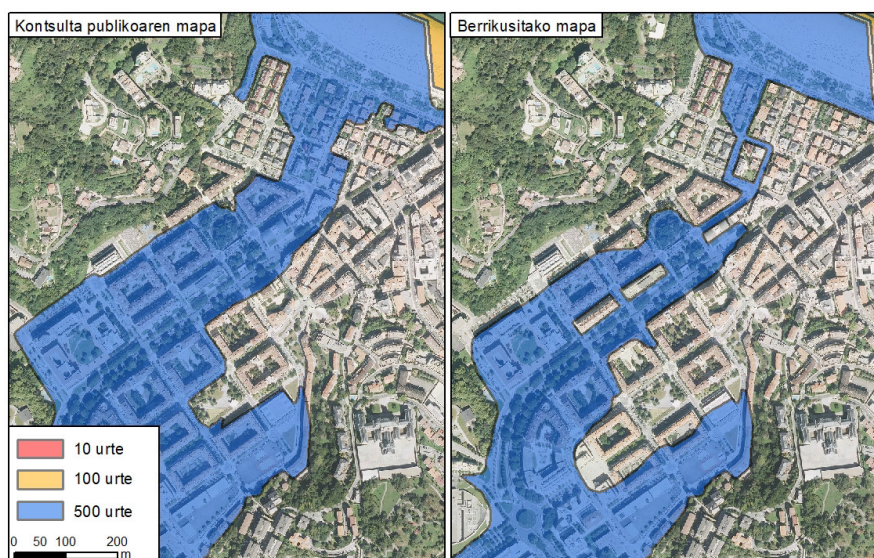


Figura 19. Cambios en la cartografía de peligrosidad del ARPSI ES017-BIZ-BID-01.

4.10 ES017-GIP-URU-02 (Igara)

Igara erreka lurpean dago UAHE horretan, Donostiako hirigunean zehar doan ibilbidearen zatirik handienean. Ibilbidearen erdialdera, Tximistarri kalan itsasoratzen den lurpeko hodi batekin lotzen da erreka. Lurpeko zatiaren uholde-arriskua balioesteko, arriskugarritasun-mapa bi dimentsioko eredu hidrauliko baten emaitzetan oinarritzen da. Eredu horrek oso hipotesi kontserbadoreak hartzen dituela kontuan egiaztatu da, bereziki zimurtasun-koefizienteei buruz. Ondorioz, 500 urteko errepikatze-denborako uraldiaren uholde-azaleraren hedadura murrizketak egin dira, bereziki sakonera txikiak dituzten edo harresiek eta beste hesi batzuek babesten dituzten eremuetan.



20. irudia. ES017-GIP-URU-02 UAHEaren arriskugarritasun-kartografiaren aldaketak.

5. ONDORIOAK

Kantauri Ekialdeko Demarkazio Hidrografikoaren Espainiako zatiko arriskugarritasun- eta arrisku-mapak berrikuspen eta eguneratzea jendurrean jartzeko aldian, zazpi alegazio jaso dira. Jarraian, kartografian egin diren aldaketak laburbiltzen dira:

- Alegiako ES017-GIP-14-3 UAHEan, murriztu egin da 500 urteko errepikatze-denborako uholdearen ondorioz urak har dezakeen azalera.
- ES017-GIP-URU-01 UAHEan, murriztu egin da 100 eta 50 urteko errepikatze-denborako uholdeek har dezaketen azalera, Papelera Gipuzkoana de Zicuñagak (Hernani) emandako topografiaren arabera.
- ES017-GIP-URU-01 eremuan, doitu egin da urak har ditzakeen eremuen hedadura, informazio topografiko berriena sartzeko (Astigarraga).
- Aldaketak egin dira 100 eta 500 urteko errepikatze-denborako uholde-azaleretan. Gainera, aldaketa txikiak egin dira Bilboko ES017-BIZ-IBA-01 UAHEaren lehentasunezko fluxu-eremuan.

Bestalde, hamar UAHEetan kartografia ofizios eguneratu da. Eguneratze horiek mapak berrikustean hautemandako akatsengatik eta jendurrean jarritako kartografia egin ondoren uholdeen aurka babesteko gauzatu diren jarduketengatik gertatu dira.

Bilbon, 2020ko otsailaren 18a

JORGE ANTONIO RODRÍGUEZ GONZÁLEZ
Comisario Adjunto
Confederación Hidrográfica del Cantábrico

JOSÉ MARÍA SANZ DE GALDEANO EQUIZA
Plangintza eta Lanen zuzendaria
Director de planificación y obras
Agencia Vasca del Agua / Uraren Euskal Agentzia

JASOTAKO DOKUMENTUAK



1. Alegiako Udala

Arrisku mapen aldaketei alegazioa

Por resolución de 18 de julio del Director de la Agencia Vasca del Agua, se somete a consulta pública la revisión y actualización de los Mapas de Peligrosidad y Riesgo de Inundación correspondientes al ámbito de Cuencas Internas del País Vasco.

Analizada la documentación expuesta al público relativa al municipio de Alegia (Gipuzkoa), ES017-GIP-14-3, y dentro del plazo para formular alegaciones, desde el Ayuntamiento de Alegia se formula la siguiente:

Habiéndose cotejado, por un lado, los mapas de peligrosidad por inundabilidad propuestos para un período de retorno de 500 años (peligrosidad baja) y sus perfiles correspondientes, y por otro, la topografía del terreno actual (visor geoeuskadi); se observa que mancha de "peligrosidad baja" no coincide con la que se deduce de los perfiles en la zona suroeste del núcleo urbano de Alegia, Errotaldeia y Barrio Larraitz la



mapa de peligrosidad propuestos y rasante H500



rasantes del terreno actual

Es por ello, se solicita que se reconsideren los mapas de peligrosidad propuestos para estas zonas.

Hona bidali: mapri@uragentzia.eus

2. Papelera Gipuzkoana de Zicuñaga



Papelera Guipuzcoana de Zicuñaga, S.A.

Barrio Zicuñaga, s/n. 20120 Hernani
(Guipúzcoa) España
Tel. 943 551100 – Fax. 943 557728

Confederación Hidrográfica del
Cantábrico, O.A.
Registro de San Sebastián
ENTRADA
Nº Reg: 000006012e1900012849
Fecha: 05/11/2019 13:36:58

Hernani, 5 de noviembre de 2019

**CONFEDERACIÓN HIDROGRÁFICA
DEL CANTÁBRICO, Oficinas de
Guipúzcoa**

Paseo de Errotaburu, 1
20018 San Sebastián, Guipúzcoa

N/R: AR/PD

Estimados señores:

Nos ponemos en contacto con ustedes con respecto a la consulta pública para revisión y actualización de los Mapas de Peligrosidad y Riesgo de Inundación correspondientes al ámbito de Cuencas Internas del País Vasco. El pasado 31 de octubre, dentro de la fase de alegaciones que finalizó el pasado 2 de noviembre de 2019, enviamos al correo de mapri@chcantabrico.es esta misma documentación, dándonos error en la recepción del mismo. Tras conversación telefónica con sus técnicos, nos indicaron que diésemos de alta la documentación en el registro de entrada de la Confederación Hidrográfica del Cantábrico, y es por esto que procedemos de este modo.

Papelera Guipuzcoana de Zicuñaga S.A. es una empresa del sector de fabricación de pasta y papel, que dispone de unas instalaciones industriales en el barrio de Zicuñaga de la localidad de Hernani, en Guipúzcoa.

El ámbito urbano de las parcelas que componen las instalaciones industriales, se encuentran dentro del área de Riesgo Potencial Significativo de Inundación (ARPSI) del río Urumea, concretamente en el ES-017-GIP-URU-01.

Hemos revisado los límites de inundabilidad a 500 años (T500) de su visor con respecto a nuestra parcela y entendemos que hay diferencias entre las cotas que reflejan sus planos con respecto a los nuestros.





Comparando las cotas del visor y de nuestro plano, entendemos que nuestra parcela está por encima de la cotas de inundabilidad (T500), con lo cual la afección a la misma se reduce considerablemente.

Es por esto que nos ponemos en contacto con ustedes con la finalidad de que revisen sus planos para que actualicen el límite de inundabilidad T500 de su visor, acercándolo al límite de nuestra parcela.

Adjuntamos plano con curvas de nivel y puntos topográficos de nuestra parcela, para que lo contrasten con su documentación y estamos a su disposición para cualquier solicitud de información adicional que puedan necesitar.

Sin otro particular, les saluda atentamente.

Fdo. Antonio Robles
Responsable Oficina Técnica
Papelera Guipuzcoana de Zicuñaga, S.A.



3. Astigarragako Udala



Astigarragako Udala	
Zbk. / Nº	2019-1673
Data / Fecha	2019/10/24 16:39
Interna / Salida	

URA, URAREN EUSKAL
AGENTZIA
ORIO KALEA 1-3
01010 VITORIA-GASTEIZ

Espto. zk. / Nº expte.:	2019OBOL0008
Eskatzalea / Solicitante:	URA UR AGENTZIA
Azalpena / Concepto:	UHIOLDEEN INGURUAN 2021-2027 ZIZLOKO ARRIKUGARRITASUN ETA ARRIKU-MAPAK ASTIGARRARAKO UDAL-MUGARTEAN
Kokapena / Emplazamiento:	ASTIGARRAGA

Don XABIER URDANGARIN LASA, con domicilio a efectos de notificación en Foru plaza 13 (20115) Astigarraga .en su calidad de alcalde del Ayuntamiento de Astigarraga

EXPONE

Que el 1 de agosto de 2019 se ha publicado en Boletín Oficial del País Vasco la Resolución de 18 de julio de 2019 del Director General de la Agencia Vasca de Agua, por la que se somete a consulta pública la revisión y actualización de los Mapas de Peligrosidad y Riesgo de Inundación de la Demarcación Hidrográfica del Cantábrico Oriental (*segundo ciclo*) en el ámbito de las cuencas internas del País Vasco; y se concede audiencia de tres meses para realizar aportaciones, así como para formular las observaciones y sugerencias que se estimen oportunas.

Que para un municipio como Astigarraga, en donde muchos de los desarrollos urbanísticos se encuentran en zona inundable, es muy importante tener lo más detalladamente posible las manchas de inundación.

Por ello, en el plazo conferido al efecto, el Ayuntamiento de Astigarraga procede a realizar las siguientes

SUGERENCIAS

Primera.- Que la base topográfica sobre la que se estudien las manchas de inundación sea el levantamiento topográfico del municipio, ya que ese levantamiento municipal tiene mayor definición y se actualiza regularmente utilizando el sistema de referencias coherente con Gobierno Vasco

La base topográfica empleada por URA ha sido la LIDAR del año 2016 del Gobierno Vasco, disponible en geouskadi.com, y que tiene una definición de 1x1.

Pero esa base no es la más adecuada para representar las manchas de inundabilidad de las ciudades, dado que los datos del LIDAR son aproximados y no se actualizan anualmente. Último aspecto que origina que el LIDAR pueda quedar desactualizado, porque en las ciudades se realizan continuamente obras que influyen en las manchas de inundabilidad.

Foru Enparantza 13 - ☎ 943 335 050 - 📠 943 335 244 - 20115 Astigarraga • Gipuzkoa www.astigarraga.eus

BSXU4a7E59e6-755c-4677-a36c-a644c816ea7f

El Ayuntamiento de Astigarraga, durante el año 2018, ha modificado todo el taquímetro del término municipal para adaptarlo a la nueva red altimétrica NAP 08, y, además, es un taquímetro que se actualiza de manera continua en cuanto se hacen pequeñas obras en el pueblo. Labor, para la que siempre se cuenta con la misma empresa de topografía, con lo que el taquímetro no tiene ni discrepancias de cotas, es continuo, y hay concordancia de capas.

La empresa Salaberria Ingeniaritza SA – a petición de este Ayuntamiento – ha representado las manchas en el mencionado taquímetro municipal, constatando discrepancias en diferentes zonas del pueblo, con respecto a los mapas publicados. Discrepancias que se recogen y explican en el documento técnico denominado "Alegación a los mapas de peligrosidad y riesgo ciclo 2021-2027 en el TM de Astigarraga / Astigarragako Herria 2021-2017 zikloko arriskuagarritasun eta arrisku mapci buruzko alegazioa", y que se aporta junto con este escrito.

Segunda.- Que se revise la hipótesis utilizada para estudiar las manchas en las la confluencia entre el Río Urumea y la regata Galtzaur.

Analizando los mapas de peligrosidad y riesgo publicados, se aprecia que en los mismos se ha calculado la inundación en la regata Galtzaur a partir de las cotas máximas de inundación en el río Urumea, lo que equivale a decir que el máximo caudal en el Urumea coincide con el máximo caudal en la regata Galtzaur, lo cual si bien es factible, es muy baja y muy inferior a la correspondiente al periodo de retorno de 500 años.

El río Urumea tiene una cuenca superior a la regata Galtzaur, por lo que la probabilidad de que se produzca el máxima en Galtzaur y en el Urumea al mismo tiempo es ínfima, luego hay que estudiar qué ocurre cuando el Urumea va a caudal máximo y la regata Galtzaur está con un caudal de cálculo para ese momento, y qué ocurre cuando la Regata Galtzaur está en máximos y el Río Urumea con un caudal complementario, inferior a su máximo.

Pues no cabe olvidar que la lluvia que produce el máximo en el río Urumea es una lluvia que cae en toda su cuenca aguas arriba de Astigarraga, del orden de 250 Km², y de gran duración, del orden de 18 horas. Mientras que la lluvia que produce el máximo caudal en la regata de Galtzaur, de 4.75 Km², es una lluvia mucho más corta que cae en una zona muy limitada, que no suele sobrepasar los 25 Km², normalmente producida por tormentas de tipo convectivo. Este último tipo de aguaceros producen fuertes incrementos de caudal en las regatas sobre las que caen pero apenas producen aumento de caudal en los ríos importantes como es el caso del Urumea.

Por ello, se considerará que la hipótesis presentada por URA en sus manchas de inundación es irreal y penaliza de forma muy importante las manchas de inundación en la regata pequeña, sobre todo en los primeros 500 m, en este caso, desde la confluencia con el Urumea.

Razón por la cual esta administración ha solicitado a la Ingeniería Salaberria SA que realice un doble estudio que defina los caudales de cálculo en el río Urumea y su correspondiente caudal en la regata Galtzaur y los caudales máximos en la regata Galtzaur y su correspondiente caudal en el río Urumea. Dicho estudio figura en el Anejo nº 1 "Estudio de Inundabilidad de la Regata Galtzaur" del documento técnico denominado "Alegación a los mapas de peligrosidad y riesgo ciclo 2021-2027 en el TM de Astigarraga / Astigarragako Herria 2021-2017 zikloko arriskuagarritasun eta arrisku mapci buruzko alegazioa" que se aporta junto con este escrito.



Astigarragako Udala

udala@astigarraga.eus

Por todo lo expuesto,

SOLICITO

se tenga por presentadas las presentes sugerencias, y se acuerde modificar los mapas de Peligrosidad y Riesgo de Inundación (ciclo 2021-2027) del término municipal de Astigarraga, de acuerdo con la propuesta que se recoge en el documento técnico denominado "*Alegación a los mapas de peligrosidad y riesgo ciclo 2021-2027 en el TM de Astigarraga / Astigarragako Herrian 2021-2017 zikloko arriskugarritasun eta arrisku mapei buruzko alegazioa*", que ha elaborado, en septiembre de 2019, la empresa SALABERRIA INGENIERITZA SL a instancia de este Ayuntamiento.

En Astigarraga, a 24 de octubre de 2019.



Xabier Urdangarin Lasa
Alkatea

Foru Enparantza 13 - ☎ 943 335 050 - 📠 943 335 244 - 20115 Astigarraga • Gipuzkoa • www.astigarraga.eus



Egiaztapen Kode Segurua / Código Seguro de Verificación: **ESK0da7Eb9e6-7c5c-4677-a36c-a644c816ea7f**

Dokumentu elektronikoa nonen paperezko kopiaren osotasuna eta sinadura egiaztasunak, hori ezazu egiaztapen kode segurua egoitza elektronikora:

<https://uzt.gipuzkoa.eus?De=08410>

Compruebe la integridad y firma de la copia en papel de este documento electrónico, introduciendo el código seguro de verificación en la sede electrónica: <https://uzt.gipuzkoa.eus?De=08410>

4. Bilboko Udala

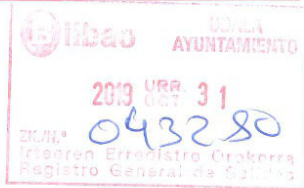


Igorlea/ Remitente
Dirección de Planificación Urbana
Espedientea / Expediente
2019-053560
Eguna/Fecha:
30/10/19

Gaia/Asunto:
URA consulta revisión y actualización mapas de peligrosidad
y riesgo de inundación
irteeraren erregistroa / registro de salida:

Jasotzailea/ Destinatario

D. JOSE M^a SANZ DE GALDEANO
URA (Agencia Vasca del Agua)
c/ Orío 1 – 3^o
01010-VITORIA-GASTEIZ



2019 AZA: 07



OFICIO

De conformidad con lo acordado en la reunión mantenida el pasado día 15 de octubre de 2019, adjunto se remite cartografía municipal de la isla de Zorrozaurre y de la margen derecha de la ría hasta el puente del Ayuntamiento a la que pueden acceder a través del siguiente enlace:

<https://hodei.bilbao.eus/index.php/s/mHKQ4KCp6ngSx9H>

Es necesario realizar algunas precisiones respecto de la cartografía:

La cartografía municipal se ha generado para una escala 1:500. Tiene una alta precisión altimétrica de 0 - 0,10 m, con un error medio cuadrático de 0,05 m; esto es, admite un pequeño margen de error de hasta 10 cm. Se elabora con técnicas propias de la topografía clásica.

La cartografía del Gobierno Vasco, en cambio, se ha generado para una escala 1:5.000 utilizando tecnología Lidar. De conformidad con el pliego de prescripciones técnicas de contratación del último vuelo, en 2016, se exige una precisión altimétrica de 0 - 0,30 m, con un error medio cuadrático de 0,15 m, admitiendo una pequeña cantidad de puntos con un error de hasta 0,60 m. Se trata de una tecnología y unas exigencias acordes al producto final a escala 1:5.000 utilizado por el Gobierno Vasco, pero que a nuestro juicio no dispone de la precisión suficiente cuando se trata de analizar espacios urbanos fuertemente consolidados y urbanizados, en los que la altimetría se ve sujeta a muchas oscilaciones como consecuencia de las soluciones de urbanización finalmente adoptadas.

Por otra parte, en abril de 2016 se ha procedido a la adaptación altimétrica de la cartografía municipal, de conformidad con lo dispuesto en el artículo 4 del Real Decreto 1071/2007, de 27 de julio, a fin de adaptarla a la Red de Nivelación de Alta Precisión del Instituto Geográfico Nacional (REDNAP08), divergente con la Red de Nivelación de Alta Precisión del Gobierno Vasco vigente en la Comunidad Autónoma Vasca en esa fecha. Este ajuste, a realizar en todo el territorio comunitario, arroja para el caso de Bilbao una diferencia de 0,336 m. Ello implica que los planos elaborados con posterioridad a abril de 2016, reflejan unas cotas 0,336 m. inferiores a las anteriores.

En concreto, los informes favorables de URA que constan en los expedientes relativos al Plan Especial de Ordenación Urbana de la zona de equipamiento sanitario de Zorrozaurre (2009), Licencia de obras para la construcción de la clínica IMQ en Zorrozaurre (2009) y el Plan Especial de Ordenación Urbana de Zorrozaurre (2013), se realizaron en base las cotas tanto de la cartografía, como de la altura alcanzada por la lámina de agua, situadas 34 cm. más altas que las adoptadas de forma normalizada en la actualidad.

Obretako eta Hiriko Plangintzako Saila/Área de Obras y Planificación Urbana
Edificio San Agustín-Plaza Ernesto Erkoreka, nº 12- 48007-BILBAO. Tfnoa./ Tfno.: 94 420 42 13

Orria / Página 1 de 2

PAPER ECOLOGICOA HIRI PAPEL ECOLÓGICO

En cualquiera de los casos, aun cuando se remite la cartografía de la zona arriba señalada, hemos de indicarle que en la web municipal está cargada la cartografía municipal a escalas 1:500 y 1:2.000 de todo el municipio, pudiendo ser descargada en el siguiente enlace:

<https://www.geobilbao.eus/geobilbao/>

Por último queremos señalar que en el primero de los enlaces indicados constan, además de la propia cartografía a escalas 1:500 y 1:2000, ambas en formato dgn y dwg, los documentos denominados:

- Adaptación rednab.pdf
- Pliego de Prescripciones Técnicas Lidar Euskadi 2016.pdf, en los que figura la información técnica que servía de apoyo y justificación a los argumentos manifestados en el presente escrito.

HIRI PLANGINTZARAKO ZUZENDARIA
DIRECTOR DE PLANIFICACIÓN URBANA



Mikel Ocio Endaya

Hiri Plangintzarako Saila / Área de Planificación Urbana

Plaza Ernesto Erkoreka, 12-1ºB . 48007-BILBAO. Tfnoa / Tfno.: 94 420 42 13

Oria / Página Página 2 de 2

5. Promociones Egietaxe S.L., Víctor Eguia Larrakoetxearen bidez (partikularra)

Don Victor Eguia Larrakoetxea en representación de Promociones Egietxe S.L., con Expediente AO-B-2012-0052, expone;

La Unidad de Ejecución "D" de la Z.V.26 Centro de Llodio dispone de la correspondiente modificación puntual de PGOU, de PAU y Proyecto de Urbanización aprobados.

En dicha Unidad de Ejecución están planteadas tres edificaciones prediseñadas; 30.31/1, la 30.31/2 y la 30.31/3 que se edifican en altura sobre un garaje común que corresponde con las alineaciones exteriores de los edificios. El acceso a los sótanos está previsto por dos rampas en medio de los bloques.

En la actualidad se ha estudiado por parte de URA la modificación de la línea de Flujo Preferente en algunas actuaciones de Llodio, y aún sabiendo que el plazo de presentar sugerencias finalizó a comienzos de noviembre, nos atrevemos a proponer esta sugerencia con ánimo constructivo, teniendo en cuenta las graves repercusiones que sobre la edificación aprobada tiene dicha línea de Flujo Preferente.

Habiendo analizado en la página de URA dicho flujo preferente y analizado el topográfico que ha servido para su cálculo y viendo las cotas que pinchando en él no coinciden con las que se disponen, de acuerdo con un topográfico más completo realizado para el PAU y el Proyecto de Urbanización, teniendo en cuenta, además, que en este suelo cualquier modificación de 10 o 20 cm de rasante puede afectar a la línea de flujo preferente e incluso librar al conjunto del sótano y las edificaciones de la línea, pediríamos si es posible que se recalcule dicha línea para esta zona teniendo en cuenta el topográfico más detallado que se aporta por si se pudiera acomodar mas la línea de flujo preferente al muro del Rio Nervión.

De acuerdo con ello se pide que aunque se está fuera de plazo se tenga en cuenta esta sugerencia para poder precisar mejor la línea de flujo preferente en la Unidad de Ejecución "D" de la Z.V -26 Centro de Llodio.

Se adjunta un plano topográfico y un plano superpuesto

En Llodio a 19 de Noviembre de 2019



6.

6. David Blanco (partikularra)

Hemendik: David Blanco <txonkuaeneabaserria@gmail.com>

Bidaltze-data: igandea, 2020.eko urtarrilak 12 02:59

Hona: URA, MAPRI <mapri@uragentzia.eus>

Gaia: Solicitud de revisión y actualización zona flujo preferente

Buenos días,

Soy David Blanco, propietario del caserío Txonkuaenea y sus pertenecidos, ubicado en Hernani, Osinaga bailara nº43 y afectado por ARPSI ES018-GIP-17-1.

Nos gustaría realizar una aportación a la consulta pública que lleváis a cabo en estas fechas, en relación a la revisión y actualización de los mapas de peligrosidad y riesgo para 2021-2027, con la consiguiente petición de actualizar la zona de flujo preferente y avenidas de la parcela donde resido.

La cuestión es que recientemente hemos contratado los servicios de la empresa Azpitarte ingeniería topográfica S.L. y realizado un estudio topográfico de la finca donde se ubica nuestro caserío y su parcela, el cual está afectada teóricamente por una zona de flujo preferente.

Una vez visto el resultado del estudio topográfico (os lo adjuntamos en este e-mail), detectamos que las cotas actuales de nuestra parcela varían considerablemente respecto a los datos topográficos que disponéis en URA (datos del año 2012, adjuntamos dos fotos de vuestra web con cotas), en algunos puntos hay una diferencia de hasta +60cm. Estos cambios topográficos entendemos que tienen suficiente entidad como para modificar la inundabilidad y la zona de flujo preferente que actualmente discurre por nuestra vivienda.

Teniendo en cuenta que "*la zona de flujo preferente es aquella zona constituida por la unión de la zona o zonas donde se concentra preferentemente el flujo durante las avenidas, o vía de intenso desagüe, y de la zona donde, para la avenida de 100 años de periodo de retorno, se puedan producir graves daños sobre las personas y los bienes, quedando delimitado su límite exterior mediante la envolvente de ambas zonas. A los efectos de la aplicación de la definición anterior, se considerará que pueden producirse graves daños sobre las personas y los bienes cuando las condiciones hidráulicas durante la avenida satisfagan uno o más de los siguientes criterios:*

- a) *Que el calado sea superior a 1 m.*
- b) *Que la velocidad sea superior a 1 m/s.*
- c) *Que el producto de ambas variables sea superior a 0,5 m²/s.*

Se entiende por vía de intenso desagüe la zona por la que pasaría la avenida de 100 años de periodo de retorno sin producir una sobreelevación mayor que 0,3 m, respecto a la cota de la lámina de agua que se produciría con esa misma avenida considerando toda la llanura de inundación existente. La sobreelevación anterior podrá, a criterio del organismo de cuenca, reducirse hasta 0,1 m cuando el incremento de la inundación pueda producir graves perjuicios o aumentarse hasta 0,5 m en zonas rurales o cuando el incremento de la inundación produzca daños reducidos"

Considerando que la avenida con retorno de 100 años se da en 12,84m en nuestra parcela (dato facilitado por URA en 2015), y que la cota media de nuestra parcela según el último estudio topográfico es de 12m, entendemos que la zona de flujo preferente **no debería** afectar a nuestro caserío Txonkuaenea y tampoco a gran parte de nuestra parcela. Por consiguiente solicitamos que tengáis la amabilidad de revisarlo y ajustarlo a los valores actuales.

Vemos también que en la revisión para 2021-2027 de los mapas de peligrosidad no ha habido ninguna modificación en cuanto a cotas de avenidas (retornos de 10, 100 y 500 años), por lo que imaginamos que no se ha tomado en cuenta las mejoras hidráulicas llevadas a cabo en este barrio, gracias a las obras de defensa contra inundaciones rehalizadas en la zona por URA, como por ejemplo el cambio del puente de Karabel por uno de mayores dimensiones y menor resistencia al paso del Urumea, por lo que entenderíamos un descenso de la cota de las avenidas (10, 100 y 500 años).

En definitiva solicitamos revisen y actualicen fundamentalmente la zona de flujo preferente que afecta nuestro caserío.

Muchas gracias

David
Telf 650584299

7. Enrique Rodríguez (partikularra)

Ahal duzuenean aztertzeko. Ondo izan.

Hemendik: Enrique Rodriguez Pariente <enrique2011pariente@gmail.com>

Bidaltze-data: ostirala, 2020.eko urtarrilak 17 02:00

Hona: URA, MAPRI <mapri@uragentzia.eus>

Gaia: Alegaciones a los límites del flujo preferente en la calle Allende Zelaia y Sollobente

Hola

no sé si dentro de esta última segunda fase de alegaciones pudiera solicitar la modificación de la línea de flujo en el entorno de la calle Allende Zelaia de Sodupe Güeñes a la altura del número 10 Bis.

Hay dos aspectos a tener en cuenta, uno la zona llana donde se establece el límite y la otra es que estando contra la trinchera de la antigua línea de ferrocarril a la Robla, el terreno pese a ser inundable, no está expuesto a la fuerte corriente de una riada.

Pongo un mapa de la zona y otro más en detalle, en concreto mi interés radica en la parcela llana que parte está dentro y parte fuera para desplazar la misma fuera de dicha parcela.

No sé si esto pudiera ser objeto de estudio por su parte o esto fué ablrado en el anterior fase de alegaciones.

Mi nombre es Enrique Rodríguez y mi teléfono es 618997475. Cualquier aclaración, me dicen

Gracias por atenderme



