

Boletín

02

Octubre 2022

Pedagogía en Pensiones

BUENAS PRÁCTICAS

DEMOGRAFÍA

Prestaciones

Sistemas de Previsión Social

Contingencias

Personas socias

Entidades

Informes y estudios

Inversiones

Rankings

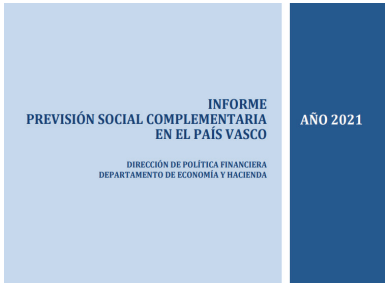


Observatorio de la previsión social complementaria del País Vasco



EKONOMIA ETA OGASUN
SAILA
DEPARTAMENTO DE ECONOMÍA
Y HACIENDA

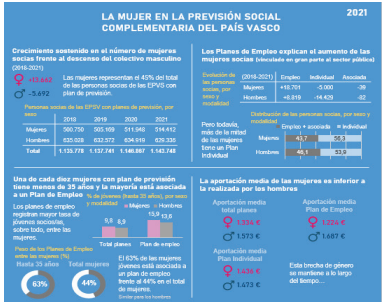




Publicado el informe anual de la Previsión Social Complementaria en Euskadi

El Departamento de Economía y Hacienda del Gobierno Vasco publica el informe anual de la Previsión Social Complementaria en el País Vasco correspondiente al año 2021. En él se recogen las principales cifras del sector: alcanza un patrimonio histórico de 29.082 millones de euros, el número de socios/as asciende a 1.143.748, con un patrimonio medio de 25.427 euros y que se eleva hasta los 30.809 euros en las EPVS de Empleo. Las aportaciones realizadas crecen (842 millones de euros) mientras que las prestaciones pagadas disminuyen (628 millones de euros).

Más información



La mujer en la Previsión Social Complementaria del País Vasco

Esta infografía, de elaboración propia, pone el foco en la presencia de la mujer en la previsión social complementaria del País Vasco, su evolución y las principales diferencias con respecto del colectivo masculino. Se observa que el número de mujeres socias aumenta significativamente entre 2018 y 2021 frente al ligero descenso del colectivo masculino. Los planes de empleo explican este aumento, si bien, más de la mitad de las mujeres tiene un plan individual. El 10% de las mujeres con plan de previsión tiene menos de 35 años y la mayoría está asociada a un plan de empleo. La aportación media de las mujeres es inferior a la realizada por los hombres.

Más información



Las reformas aprobadas en 2022 y los compromisos pendientes con la Comisión Europea en materia de pensiones en España

Artículo que resume las reformas aprobadas en materia de pensiones por España en 2022 y los compromisos pendientes con Europa en el marco del Plan de Recuperación, Transformación y Resiliencia. La reforma de las pensiones ha avanzado con la aprobación de dos primeras medidas (impulso a los planes de empleo y nuevo sistema de cotización de autónomos) a los que se suman otros dos aspectos clave (ampliación del periodo de cálculo de las pensiones y aumento de las bases de cotización máximas) que se impulsarán durante este otoño. El Tribunal de Cuentas Europeo ha señalado, sin embargo, que España aborda sólo parcialmente la sostenibilidad de las pensiones y que la reforma del sistema podría elevar el gasto en pensiones a medio y largo plazo.

Más información: Tribunal de Cuentas Europeo



Ampliar el periodo de cálculo de las pensiones: ¿qué impacto tendría?

El Banco de España realiza una estimación del efecto que podría tener la ampliación del periodo de cálculo de las pensiones sobre la cuantía de la prestación inicial. Los resultados muestran que la ampliación de los 25 años actuales a los 35 años supondría un recorte generalizado en la cuantía de las nuevas pensiones de jubilación. Ahora bien, apunta que la posibilidad de descartar los años de cotización más desfavorables suavizaría esta caída, beneficiando a las personas trabajadoras con lagunas de cotización o periodos de desempleo así como a las pensiones por debajo de la mediana, reduciendo la desigualdad en la cuantía de las nuevas prestaciones.

Más información



La autoadhesión como mecanismo para ampliar la cobertura de los planes de pensiones en el Reino Unido

Artículo de elaboración propia que analiza el mecanismo de auto-adhesión a los planes de pensiones en el Reino Unido. Desde 2012, Reino Unido aplica el sistema de auto-adhesión en planes de pensiones, que consiste en incorporar automáticamente a las personas trabajadoras en planes de ahorro para la jubilación. Tras una década, se constata el éxito del sistema que registra una amplia cobertura (77% del empleo) y una tasa de exclusión muy baja (7%). Además, destaca la creación del National Employment Savings Trust (Nest), un fondo público de bajo coste que ha sido clave para impulsar la implantación de este sistema.

Más información



Annual Survey of Investment Regulation of Pension Funds and Other Pension Providers – 2022 edition

Publicada la encuesta anual sobre regulación de la inversión en los fondos de pensiones

La Encuesta Anual de la OCDE sobre la Regulación de la Inversión de los Fondos de Pensiones y Otros Proveedores de Pensiones (2022) recoge las principales normas a las que están sujetas las inversiones realizadas por los fondos de pensiones de la OCDE. La regulación analizada se centra en aspectos cuantitativos: límites mínimos y máximos de la cartera de inversiones, las limitaciones a la inversión en el extranjero, los principales cambios producidos en la normativa. La información se detalla por tipos de planes de pensiones existentes en cada país (planes de empleo y planes individuales, obligatorios o voluntarios, aportación definida o prestación definida).

[Más información](#)



IMF Engagement on Pension Issues in Surveillance and Program Work

Cómo garantizar la sostenibilidad, adecuación y eficiencia del sistema público de pensiones

El Fondo Monetario Internacional (FMI), en su labor de vigilancia y asesoramiento a los países miembro, publica este informe sobre el gasto público en pensiones. Aborda tres aspectos "macro-críticos" que giran en torno a la sostenibilidad, adecuación y eficiencia del sistema de pensiones y ofrece para cada uno de estos tres factores las pautas para su evaluación, incidiendo en la necesidad de afrontarlo con una perspectiva a largo plazo. Por otra parte, analiza los mecanismos para integrar de manera eficaz el análisis de las pensiones en la supervisión de los programas.

[Más información](#)

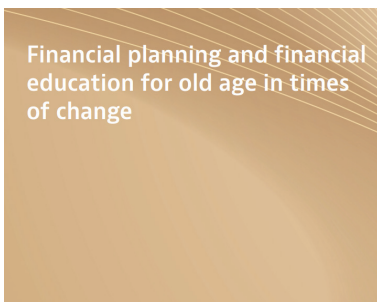


Policy handbook on financial education in the workplace

Dotar a las personas trabajadoras de las competencias financieras necesarias

Informe elaborado por la OCDE que pone el foco en la importancia de la educación financiera entre las personas trabajadoras como herramienta para favorecer su resiliencia y bienestar económico-financiero a corto y a largo plazo. Este manual de políticas recoge cuestiones clave en torno al diseño y la implementación de la educación financiera en el lugar de trabajo -qué contenido ofrecer, con qué mecanismos, cómo impulsar la participación, evaluación de los resultados, etc.- y recopila las buenas prácticas, los obstáculos encontrados y las lecciones aprendidas por los países de la OCDE con experiencia en educación financiera para el empleo.

[Más información](#)



Financial planning and financial education for old age in times of change

Educación financiera, también para las personas mayores y jubiladas

El envejecimiento de la población y tendencias como la digitalización han reforzado la relevancia de impulsar la educación financiera entre las personas mayores, con el objetivo de mejorar la planificación y gestión de sus finanzas personales, también en la jubilación. El informe elaborado por la OCDE recopila ejemplos de políticas y programas de educación financiera dirigidas a las personas mayores y que incluyen iniciativas como formación en competencias digitales, simuladores para planificar la jubilación, etc. Se trata de apoyar a las personas mayores en un escenario cambiante -digitalización- que se ha visto acentuada por el covid-19.

[Más información](#)

Otros boletines anteriores

>> [Más información](#)

[Observatorio de la Previsión Social Complementaria del País Vasco](#)