

# Haurren garapenaren jarraipenerako protokoloa: arreta goiztiarra hezkuntzaren baitan



Bigarren fasea: detekzio espezifikoa. 2020

EUSKO JAURLARITZA



GOBIERNO VASCO

HEZKUNTZA SAILA

DEPARTAMENTO DE EDUCACIÓN

## ARRETA GOIZTIARREKO TALDEA (AGT)

**Ramón Muñoz** (AGTko eta argitalpen honetako koordinatzailea)

(Alfabetoaren arabera)

**María Aretio** (B02 Berritzegunea)

**Miren B. Castro** (B01 Berritzegunea)

**Izaskun Eskubi** (Berritzegune Nagusia)

**Nekane Esnaola** (G04 Berritzegunea)

**María del Carmen Fernández** (B01 Berritzegunea)

**Nere Inda** (Berritzegune Nagusia)

**Olatz Iruretagoiena** (G06 Berritzegunea)

**Gorka Muñoz** (A01 Berritzegunea)

**Begoña Olaskoaga** (G01 Berritzegunea)

**Miren Rojo** (A01 Berritzegunea)

Argitaraldia: 1.ª, 2020ko uztaila • © Euskal Autonomia Erkidegoko Administrazioa, hezkuntza Saila • Internet: [www.euskadi.eus](http://www.euskadi.eus) • Argitaratzailea: Eusko Jaurlaritzaren Argitalpen Zerbitzu Nagusia / Servicio Central de Publicaciones del Gobierno Vasco (C/ Donostia-San Sebastián, 1 - 1010 Vitoria-Gasteiz) • Diseinua: ekipoPo.

Oharra: Lan honen bibliografia-erregistroa Eusko Jaurlaritzaren Bibliotekak sarearen katalogoan aurki daiteke: <http://www.bibliotekak.euskadi.eus/WebOpac>

# Aurkibidea

Aurkezpena .....	4
1. Garapenaren ohiko zaintzaren ondoren erabakiak hartzea.....	6
2. Detekzio espezifikoa.....	11
2.1. Garapenaren hainbat arlo modu globalizatuan baloratzen dituzten probak.....	13
2.2. Entzumen-arazoak hautemateko probak.....	13
2.3. Ikusmen-arazoak hautemateko probak.....	14
2.4. Arlo motorreko eta fisikoko arazoak hautemateko probak .....	14
2.5. Arlo pertsonaleko eta sozialeko arazoak hautemateko probak.....	15
2.6. Hizkuntzaren garapenean arazoak hautemateko probak .....	16
2.7. Autismoaren esparruko nahasmenduekin lotutako arazoak hautemateko probak.....	17
2.8. Garapen goiztiarra hautemateko probak.....	18
2.9. Zenbait ikaskuntza-arazo hautemateko probak.....	19
3. Familien parte hartzea .....	21
4. Bibliografia.....	25
Eranskinak.....	27

# Aurkezpena

*Haurren Garapenaren Jarraipenerako Protokoloa* argitaratzearekin hartutako konpromisoa betez, Protokoloan aintzat hartutako bigarren fasearen berrikuspena aurkezten dugu, DETEKZIO ESPEZIFIKOARENA. Lehenengoan, GARAPENAREN OHIKO ZAINTZA izenekoan, *Haurren Garapena Behatzeko Eskalak (HGHE)* proposatu genituen. Detekzio espezifikoan, Eskaletan ikusitako zailtasunen irismena zehaztu behar den egoerei heltzen diegu, erabakiak arrazoituta hartzeko.

Lau urtez erabili ondoren, hasieran gomendatutako probak berrikusi ditugu. Orduan, orain bezala, oinarrizko hiru irizpide hartu ditugu kontuan: eskola-testuingurura egokitzea, irakasle aholkularien oinarrizko prestakuntzara egokitzea eta, azkenik, aplikatzeko eta zuzentzeko erraztasuna. Garapenaren behar zehatz batzuk baloratzeko proben erabilgarritasuna zabala denean, laugarren irizpide bat gehitu da, antzeko testuinguruetan probek duten ospeari buruzkoa.

Irizpide horiekin ekin diogu berrikuspen horri, zonaldeko berritzeguneetako Hezkuntza Premia Berezien Aholkularitzen esperientziarekin eta laguntza estimaezinarekin. Hala ere, beharrezkoa da zehaztea berrikuspen hori denboran mugatuta egongo dela; izan ere, gaur egun HGHa baliozkotzeko prozesu batean gaude, eta urte horretako azken hiruhilekoan amaituko da. Prozesu hori amaitu ondoren, Detekzio Espezifikoaren diseinuan doikuntzak egiteko beharra aztertuko dugu.

Inoiz ez dugu behar adina azpimarratuko *Haurren Garapenaren Jarraipenerako Protokolo* hau sustatzeko eta gauzatzeko beharra, familiekin harreman estuan. Askotan azaldu dugun bezala, esku-hartze goiztiarraren eraginkortasuna ingurune naturaletan inplementatzearekin lotzen da, eta familia da horietako lehena eta garrantzitsuena. Eskola-eremuak, haurren bizitzan garrantzia duen bigarrenak, familiekin lankidetzak aktiboa garatzeko beharra onartu behar du. Horiek gabe, garapenaren zailtasunei aurre egiteko arrakasta, gutxienez, zalantzazkoa da.

Hori da baheketza-prozesu honen helburua: gure ikasleen hezkuntza-beharrei ahalik eta azkarren erantzutea. Garapenak ohiko bideari jarraitzen ez diola ikusten dugun une beretik esku hartzea da duela bost urte diseinatu genuen protokoloak justifikatzen duena. Haur Hezkuntzako irakasleen eta irakasle aholkularien lan onari esker garatu ahal izan dugu.

Horiek ondo egitea eta zonaldeko Berritzeguneetako Haur Hezkuntzako eta Hezkuntza Premia Berezieta aholkularitzei laguntzea da gure ikasleen hezkuntza-premiei erantzuteko bermerik onena.

Mila esker guztioi.

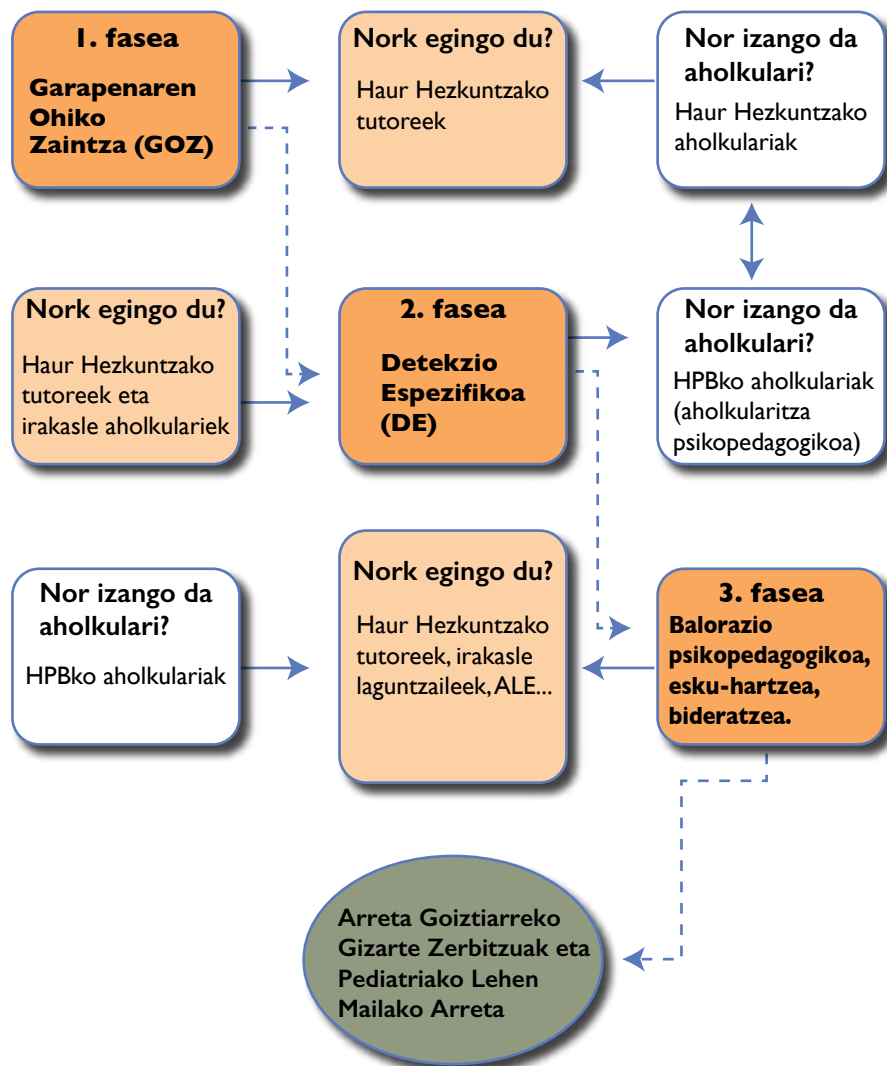
**Lucía Torrealday Berrueco**  
Hezkuntza Berriztatzeko zuzendaria



# I. Garapenaren ohiko zaintzaren ondoren erabakiak hartzea

Azaldu dugunez, *Haurren Garapenaren Jarraipenerako Protokoloaren* lehen fasea *Garapenaren Ohiko Zaintza* da. Haur Hezkuntzako tutoreek burutzen dute, irakasle aholkulariekin elkarlanean.

## Haurren Garapenaren Jarraipenerako Protokoloa

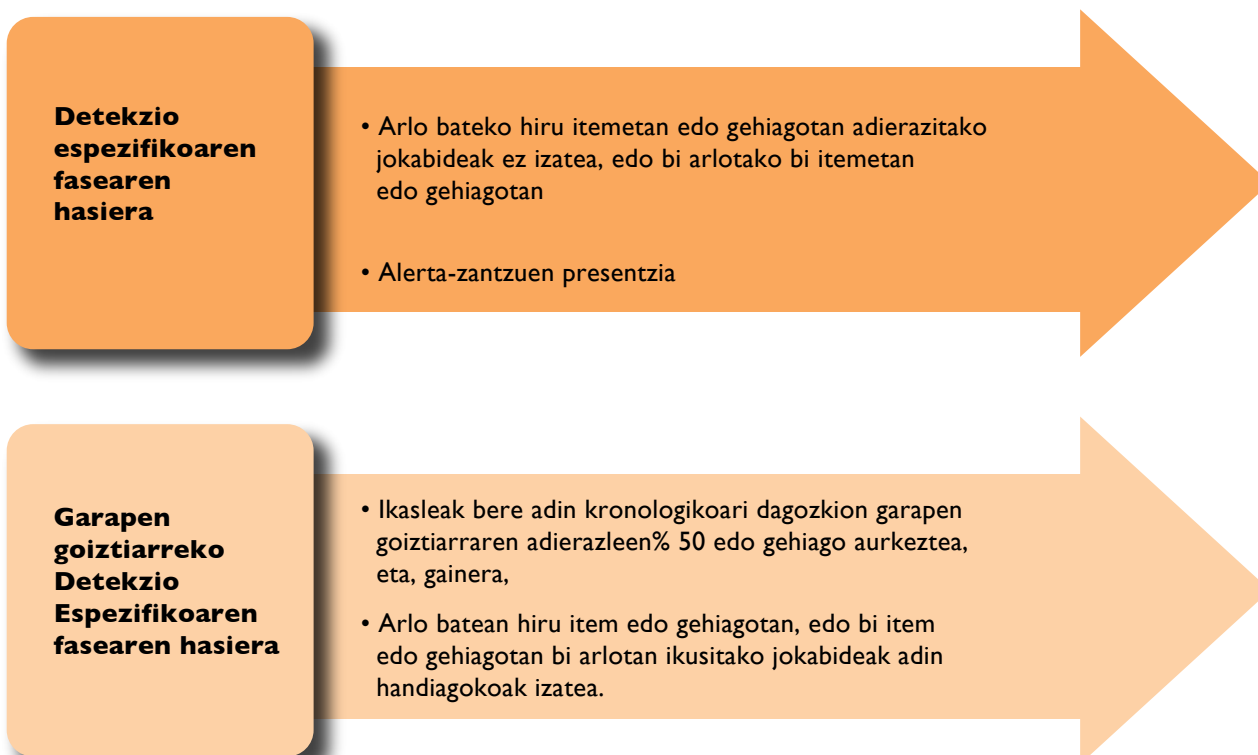


Aurreko diagramak erakusten du Haur Hezkuntzako aholkularitzek ematen dutela orientazioa lehen fasean. Zer eduki izan dezake aholkularitza horrek? Zereginen banaketa eta zonaldeetako berritzeguneen aholkularitzen profil profesionalak kontuan izanik, komenigarria da haien jarduerak lehen fasea ezartzearekin lotutako alderdiak lantzea. Alderdi horiek Eskalekin, behaketaren uneekin, egin litezkeen egokitzapenekin (*Haurren Garapenaren Jarraipenerako Protokoloaren 8.10 atala*), behaketaren ordenarekin, formatuekin, gorde beharreko informazioarekin, etab. lotuta daude.

Eskaera bi bidetatik etor daiteke: erreferentziazko aholkularitzetatik, (etapenak) edo Haur Hezkuntzaren berezko aholkularitzak erreferente dituzten ikastetxeetatik zuzenean. Kasu bietan, eta haien aholkulari-profila kontuan izanik, esku hartzeko estrategia metodologikoak proposa ditzakete, garapenaren oinarrizko mugarriak lortzeko.

Ikasle zehatzen aholkularitzaren, zailtasunen edo garapen-nahasmenduen ikuspegitik, egoerari heltzeko ardura erreferentziazko aholkularitzarena edo HPBarena izango da aurrerantzean ere, arauz xedatutakoaren arabera.

Noiz hasten da detekzio Espezifikoaren fasea? Hurrengo irudian ikusiko dugu:



Garapen goiztiarraren edo adimen-gaitasun handien susmoaren kasuan, bi baldintzak aldi berean eman behar direla adierazi behar da. Nolanahi ere, gogoan izan behar da irizpide horiek osorik ez betetzeak eta, beraz, detekzio espezifikoa ez hasteak ez duela esan nahi ikasle baten premietarako esku-hartze egokia alde batera utzi behar denik, baldin eta ikasle horren garapena espero baino erritmo handiagoan garatzen bada adinaren arabera.

Irakasle aholkulariak hasten du fase hau, Hezkuntza Premia Berezien (HPB) aholkularitzari horren beharra planteatuz. **Aholkularitzak zer prozesu jarraitu behar den komentatuko du**, eta, hala badagokio, zer tresna edo proba erabili behar diren ere bai. Nahiz eta agerikoa den haur bakoitza berezia dela, azpimarratu behar dugu kontuan hartu behar dela hori ikaslearen gainean hartzen diren hezkuntza-erabaki guztietan. Horrenbestez, agiri honetan nabarmentzen dugu prozesua kasu bakoitzaren ezaugarrietara egokitu behar dela.

**Bigarren fasea** bete ondoren, esku hartzen ari diren ikastetxeko hezkuntza-eragileekin batera, HPBko aholkularitzak zehaztu beharko du balorazio psikopedagogikoa egin behar den, eta, egin behar bada, egun indarrean dagoen prozedurari jarraitu behar zaio. Nolanahi ere, horrek ez du esan nahi kezka-iturri diren jokabideen gaineko esku-hartzeak eten behar direnik. Izan ere, esku-hartzearekin jarraitu behar da, aholkularitzak, balorazio psikopedagogiko horren ondorioz, orientabide zehatzagoak ematen dizkigun arte.

Behin *Euskal Autonomia Erkidegoko Arreta Goiztiarreko esku-hartze integralari buruzko dekretua argitaratu denean*, erakundearteko batzorde teknikoak bideratzeko txostenen gainean egindako lanekin jarraituko du, bideratzeko eta *Arreta goiztiarreko esku-hartze sozialaren zerbitzua* eskuratzeko txostenei dagokienez (Gizarte Zerbitzuen Euskal Sistemaren prestazio eta zerbitzuen zorroari buruzko urriaren 6ko 185/2015 Dekretuak ezarritakoaren arabera).

Hala ere, Protokoloa martxan jarri ondoren, **bigarren fasearen** ostean bideratuko dira soilik, hau da, **Detekzio Espezifikoa** egin ostean, eta detekzio hori HPBko aholkularitzarekin batera egingo da.

**Alderdi horiek azpimarratu behar dira: detekzio espezifikorik gabe, ez da hezkuntza-eremutik kanpo bideratu behar. Are gehiago, HPBko aholkularitzaren laguntzarik gabe, Arreta Goiztiarreko Balorazio Taldeetako (AGBT) Hezkuntza Saileko aholkulariek ezingo dituzte bideratze horiek bermatu.**

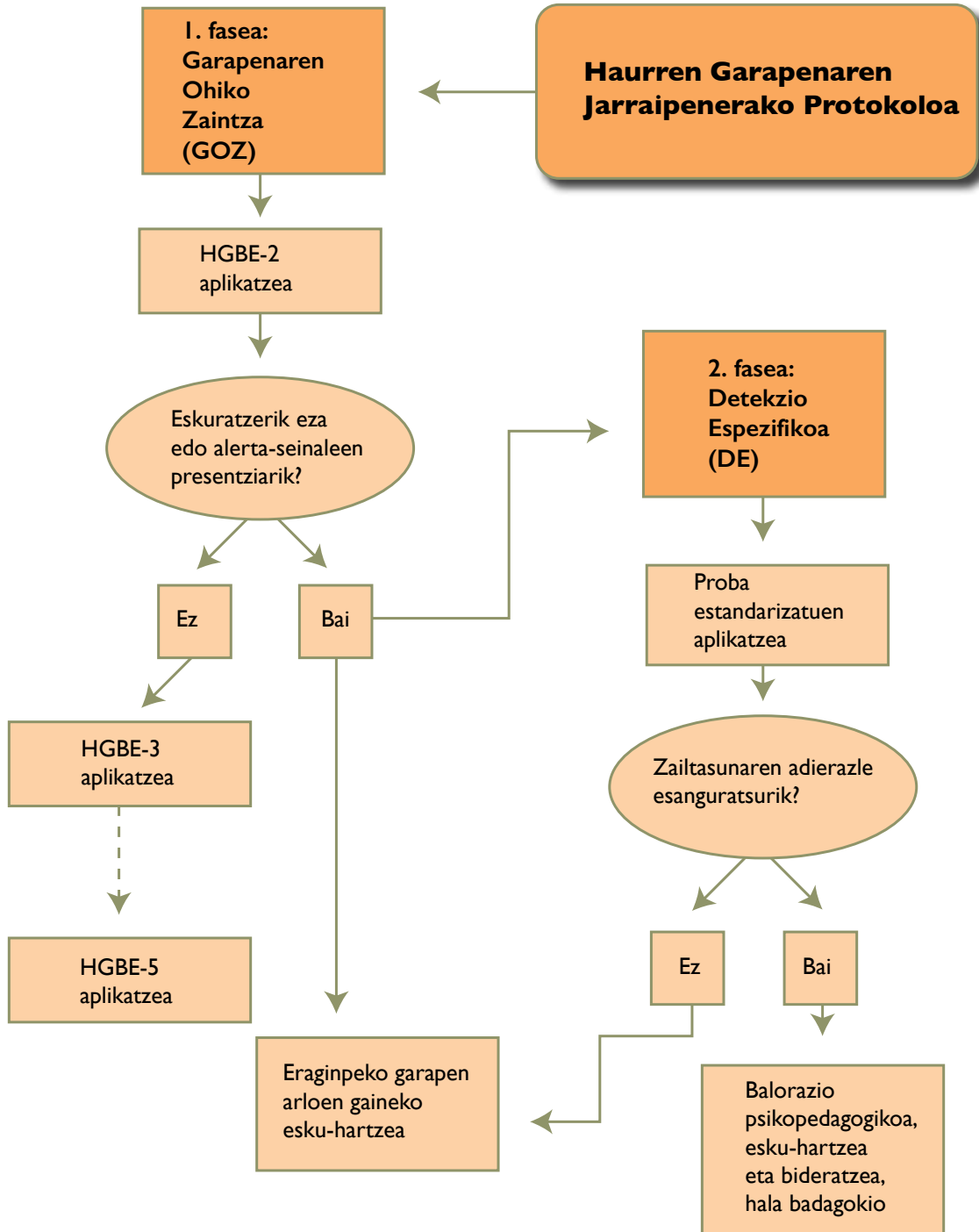


Azken urteotan *Arreta Goiztiarreko Balorazio Taldeetan* izandako esperientziak bi baldintza horiek zorrotz errespetatzeko beharra baieztatu digu. Hainbat arrazoi daude. Lehenengoa da ahalik eta zorrotasun handienaz oinarritu behar dela deribazioa, beste zerbitzuetako profesionalak beren esku-hartzea eskatzen ez duten egoeretan egon behar izan dezaten, eta, hala ere, baliabide urria eskaini behar dietelako, arretadenbora kasu. Gaizki oinarritutako kasuek beharrik gabe kolapsa ditzakete arreta goiztiarrean erantzukizuna duten sistemen zerbitzuak. Gainera, AGBTak kasu baten eztabaida atzeratu dezake, behar den informazioa izan arte, zehazki, Hezkuntzan *Haurren Garapenaren Jarraipen Protokoloaren* bi faseak jarraitu izana dakarrena.

Bigarrenik, oinarri falta horrek a priori eskasa den eta, zalantzarik gabe, inpaktu emozional nabarmena izango duen bide bati jarraitzeko tesian jartzen du familia. Beraz, oso beharrezkoa da ziurtatzea bideratze-prozesuek ez dutela saihesta daitekeen kosturik familientzat.

Hirugarrenik, jakina da *Haurren Garapenaren Jarraipenerako Protokoloa* publikoa dela, Sailaren webgunean dago eta orri publiko eta pribatu ugaritan lotuta. Horrek esan nahi du jarraitu beharreko prozesua edozein pertsonaren esku dagoela, familiak berak eta beste sistemetako profesionalak barne, haiek betetzea legez eska baitezakete.

## Detekzio Espezifikoaren prozesuaren laburpena



## 2. Detekzio espezifikoa

Esan bezala, *Garapenaren Ohiko Zaintza* martxan jartzeak ez du esan nahi gaur egun badauden jardunbide egokiak baztertu behar direnik, garapena baloratzeari eta haurrak izan ditzakeen zailtasunak aztertzeari dagokienez. Azken batean, helburua da gaiari heltzeko modu horiek osatzea eta ikasle guztiengana hedatzea. Ildo horretatik, Ildo horretan, *Haurren Garapena Behatzeko Eskalak* testuinguruaren arabera erabili ondoren kezkatzeko arrazoi esanguratsuak badaude, irakasle aholkulariek beren behaketa egin behar dute, ikasgelako eguneroko jardueren eta zereginen analisia edo beren lanbide-ondarean egiaztatutako beste edozein praktika barne. Beharrezko kontraste hori Detekzio Espezifikoa baino lehenagokoa da.

Sarritan azaldu den bezala, bigarren fase honekin erabakiak hartzeko oinarria eman nahi da. Berehalakoena interbentzioarena da.

**Detekzio Espezifikora igarotzeko baldintzak betetzen diren ala ez; garapenaren mugarriren bat ez egoteak, atzerapenik gabe, hura lantzeko lan-plan bat ekarri behar du berekin.**

Ez da esku-hartzearen diseinu konplexurik behar. Nahikoa litzateke adieraztea zein den ikusi dugun beharra, horri erantzuteko zer jarduera egingo ditugun eta noiz berrikusiko ditugun ikaslearen erantzuna edo erantzunak. Zeregin edo jarduera horiek ikasgelako eguneroko bilakaeraren parte izan behar dute.

Detekzio Espezifikoa egitean, erabilgarri dauden guztietan, proba estandarizatuak erabili behar dira. Baliteke zenbait profesionalak zuhur jokatzeko horiek erabiltzean. Zuhurtzia hori arrazoizkoa izan daiteke, eta oinarri nahikorik izan gabe erabakitzea ekidin dezakete. Izan ere, Detekzio Espezifikoa bera zuhurtzia kontua da: helburu du behatutako zailtasunen izaera ziurtatzea, ikastetxeaz kanpoko zerbitzuetara jotzea erabaki aurretik, zerbitzu horiek hezkuntzakoak, osasunekoak nahiz sozialak izan.

*Screening* erako edo baheketarako proba horiek erabiltzean, HPBko aholkularitzarekin batera aritu behar gara. Aholkularitzak hemen aurkeztutakoez bestelako batzuk proposa ditzake, HGBEen aplikazioa aztertu eta irakasle aholkulariek behatze osagarriak egin ondoren.

Jarraian jasotzen dugun zerrenda HPBko aholkularitzaren ezagutzen, programa espezializatuen praktika eta azken urteetako esperientziaren emaitza dira (Garapenaren Nahasmendu Orokorrak, Irisgarritasuna eta Komunikazioa, Gaitasunen Garapena eta Gizarteratzea). Proba ez da itxia, ezta behin betikoa ere, eta, hortaz, aldizka berrikusiko da, programen testuinguruaren baitan. Ondoren jasotako informazioak ez du aipatutako proben gidetan jada ematen dena ordeztzen.

Azken gogoeta bat probei buruz: hainbat arrazoi direla medio (ikasleen adina, sintoma zehaztugabeak, etab.), ez dira beti screening-tresna barematuak eskuragarri egongo. Horrelakoetan, erabaki dugu HGBEen emaitzak zertxobait gehiago zehazten lagunduko duten kontrol-zerrendak egitea.

Azkenik, dagozkion eskuliburuak kontsultatu behar direla azpimarratzen da, bai eta horietan aplikazio- eta interpretazio-jarraibideak bete behar direla ere.

## 2.1. Garapenaren hainbat arlo modu globalizatuan baloratzen dituzten probak

PROBAREN IZENA	APLIKAZIO ADINA	AZALPEN LABURRA
<b>DP-3.</b> DESARROLLO-3ko profila . (F. Sanchez-Sanchez)	0-12.11 urte	Haurren garapenaren bost arlo baloratzen ditu (Kognizioa, Motrizitatea, Sozioemozionala, Komunikazioa eta Jokabide moldagarria) eta haurren garapenaren indize globala eskaintzen du. Bi aplikazio alternatibo ditu: gurasoei elkarriketa eginez edo modu independentean erantzuten duten galdetegi baten bidez.
<b>BATTELLE.</b> Garapenaren inbentarioa (forma laburtua edo <b>screening</b> formakoa)	0-95 hilabete	Haurren garapen-maila arlo hauen bidez baloratzen du: Pertsonala/Soziala, Egokitzapena, Motorea, Komunikazioa eta Kognitiboa. Forma laburtua proposatzen da (screening proba), aplikazio-denbora murrizten baitu fidagarritasunik galdu gabe. Ebaluazio osoa egin behar den detektatzeko aukera ematen du.

## 2.2. Entzumen-arazoak hautemateko probak

PROBAREN IZENA	APLIKAZIO ADINA	AZALPEN LABURRA
<b>LINGen sei soinuen proba</b>	> urte bat	Haurrak hizketaren frekuentzia guztiak detektatzeko duen gaitasuna aztertzen du, baxuak, ertainak eta altuak.
<b>LittleEars:</b> Entzumen-galdetegia (Kühn-Inacker, Weichbold, Tsiakpini, Coninx, D'Haese 2003)	≤ 2 urte	Gurasoentzako edo zaintzaileentzako galdetegi bat da, haurren entzumen-jokabidea ebaluatzeko. Nahiz eta bi urte dituzten arte erabiltzeko aurreikusi den, adin horretatik gora ere erabili ohi da.

### 2.3. Ikusmen-arazoak hautemateko probak

PROBAREN IZENA	APLIKAZIO ADINA	AZALPEN LABURRA
<b>Ikusmen-arazoak hautemateko kontrol-zerrenda (2016)</b>	2-6 urte	<i>Ikusteko urritasuna duten ikasleak hezkuntzan barne hartzeko baliabidetegien proposamenetatik sortutako kontrol-zerrenda.</i>

### 2.4. Arlo motorreko eta fisikoko arazoak hautemateko probak

PROBAREN IZENA	APLIKAZIO ADINA	AZALPEN LABURRA
<b>MABC-2,</b> Mugimendua ebaluatzeko multzoa haurrentzat - 2 (Sheila E. Henderson, D. A. Sudgen, A. L. Barnett)	4-16 urte	Probak ahalbidetzen du haurren mugimendu-zailtasunak antzematea eta horren araberako esku-hartze programa planifikatzea. Gida bat du haurren mugimendu-gaitasuna hobetzeko egunerokoaren jardueretan parte hartuta. Zortzi proba daude adin-tarte bakoitzerako, eta eskuen trebetasuna, zehaztasuna eta harrapatzea eta oreka ebaluatzen dituzte.
<b>Lehen haurtzarorako azterketa psikomotorra</b> (Picq, I. & Vayer, P.)	2-5 urte	Begi-eskuen koordinazioa, koordinazio dinamikoa, jarreraren kontrola eta norberaren gorputzaren kontrola (Arreta Goiztiarreko Taldeak egindako egokitapena).

## 2.5. Arlo pertsonaleko eta sozialeko arazoak hautemateko probak

PROBAREN IZENA	APLIKAZIO ADINA	AZALPEN LABURRA
<b>Conners Early Childhood</b> (C. K. Conners)	2-6 urte	Proba honetako itemak haurrak ikaskuntzan, gizarte-elkarrekintzan eta familia-bizitzan nola moldatzen diren ebaluatzeko aukera ematen du. Hainbat arazotarako hurbilketak egiten ditu, besteak beste: arreta falta, hiperaktibitatea, antsietatea, sintoma fisikoak, aldarrea eta afektibotasuna, jokabide desafiatzaileak edo oldarkorrak, funtzionamendu soziala eta jokabide atipikoak.
<b>SDQ, Strengths and Difficulties</b> (Robert Goodman)	4 eta 16 urte	SDQ hiru bertsio dituen galdetegi bat da (familiak, irakasleak eta ikaslea), eta helburu du jokabide-arazoak eta arazo emozionalak dauden baloratzea. Beste baheketa-tresna batzuekin gertatzen den bezala, sentikorrek dira, baina ez oso espezifikoak. Euskaraz eta gaztelaniaz eskura daiteke.
<b>SENA. Haurrak eta Nerabeak Ebaluatzeko Sistema. I. maila.</b> (I. Fernández-Pinto, P. Santamaría, F. Sánchez-Sánchez, M. A. Carrasco y V. Del Barrio)	3-6 urte	Emozio- eta jokabide-arazoen espektro zabala hautemateko tresna da. Depresioarekin, antsietatearekin, hiperaktibitatearekin, zaurgarritasun-eremuekin eta babes-faktoreekin lotutako arazoak adieraz ditzake.
<b>BRIEF-2. Funtzio Betearazlearen Jokabide Ebaluazioa-2</b>	5-18 urte	Gurasoen eta irakasleen eginkizun betearazleak baloratzea. Balio ekologikoa duten funtzio betearazleen alderdi ohikoenak eta jokabidezkoenak ebaluatzeko aukera ematen du. Eremu horretan esku hartzeko helburuak planifikatzea eta kasu bakoitzean teknika egokienak hautatzea errazten du.

## 2.6. Hizkuntzaren garapenean arazoak hautemateko probak

PROBAREN IZENA	APLIKAZIO ADINA	AZALPEN LABURRA
<b>PLON-R.</b> Nafarroako Ahozko Hizkuntzaren Proba - Berrikusia (G. Aguinaga, M. L. Armentia, A. Fraile, P. Olangua eta N. Uriz)	3-6 urte	Haurren hizkuntzaren ahozko garapena ebaluatzen du, fonologiaren, morfologia-sintaxiaren, edukien eta hizkuntza-erabileraren aldetik.
<b>MACARTHUR.</b> Komunikazio Garapenaren Inbentarioa (Jackson-Maldonado, D. Thal, V. A. Marchman, L. Fenson, T. Newton eta B. Conboy)	8 eta 30 hilabete bitartean egitekoa	Komunikazioaren eta hizkuntzaren garapen goiztiarrerako eta lengoia-nahasmenduak modu goiztiarrean antzemateko tresna. Bi inbentario desberdin ditu: 1. Ahoskera, lehen hitzak eta keinuak (8 eta 15 hilabete bitartean). 2. Ahoskera, hitzak eta gramatika (16 eta 30 hilabete bitartean). Inbentarioak gurasoek edo zaintzaileek betetzeko pentsatuta daude.
<b>A-RE-HA</b> Mintzamen Gaitasuna Atzeratzearen Anisia (E. M. Aguilar eta M. Serra)	3 - 6 urte	Baheketa-proba haurren mintzamina ebaluatzeko eta profil fonetiko-fonologikoa ateratzeko. - Ebaluazio Osagarriak egiteko galdetegia, haurren mintzamenari eragin ahal dioten baterako faktoreak antzemateko. - Profil fonologikoa ahoskatzeko gaitasunak aztertzeko, hitz isolatuen eta mintzamen espontaneoaren bitartez, eta bereizte-gaitasuna analizatzeko.
<b>Lengoaia eta Komunikazioaren Ebaluazioa</b>	> 2 urte	Arabako Berritzeguneen HPBko aholkularitzen tresna. «Komunikazioaren Ulergarritasuna eta Garapena» programa. <b>Barematu gabeko tresna.</b>
<b>Erregistro Fonologiko Induzitua</b> (Marc Monfort eta Adoración Juárez Sánchez)	3-7 urte	Ebaluazio fonologikoa egiteko tresna, adierazpen induzituan eta errepikapenean.
<b>Macarthur-Bates Communicatives Development Inventories.</b> Euskarazko bertsioa (García, I, Barreña, et. al. 2011)	16-30 hilabete	Komunikazio Garapeneko Inbentarioa euskaraz egokitzea. 8-15 hilabeteko tarterako forma bat sartzen da.
<b>Macarthur-Bates Communicatives Development Inventories III</b> Euskarazko bertsioa (García, I, Barreña, et. al. 2014).	30-50 hilabete	Komunikazio Garapeneko Inbentarioa egokitzea ama-hizkuntza euskara duten ikasleentzat.



## 2.7. Autismoaren esparruko nahasmenduekin lotutako arazoak hautemateko probak

PROBAREN IZENA	APLIKAZIO ADINA	AZALPEN LABURRA
<b>ASRS.</b> <i>Autism Spectrum Rating Scales</i> . Inprimaki laburrak (S. Goldstein / J. A. Naglieri.)	2-5 urte	Aukera ematen du informazio anitzeko ebaluazio bat egiteko, autismoaren esparruko nahasmenduekin lotutako sintomak, jokabideak eta ezaugarriak identifikatzeko. Forma laburrak 15 item ditu, eta haurrek azken lau asteetan duten jokabidea aztertzen ditu.
<b>SCQ.</b> Gizarte-komunikazioari buruzko galdetegia (M. Rutter, A. Bailey eta C. Lord)	> 4 urte	Komunikazio-trebetasunak eta gizarte-funtzionamendua ebaluatzen ditu, eta screening-proba gisa erabiltzen da. Izan ere, sintomen larritasuna deskribatzen du, eta, hala, orientazioa eskaintzen du, diagnostiko formal batera bideratzeko. Horrez gain, tratamenduaren bilakaera berrikusteko aukera ematen du. <b>Bi eredu</b> daude eskuragarri: horietako bakoitzak 40 item ditu. <i>A eredu</i> : Bizi osoa (ikaslearen aurreko urteetan deskribatutako jokabidea). <i>B eredu</i> : Uneko egoera (azken hiru hilabeteetan behatutako jokabidea).
<b>CAST:</b> Haurtzaroko Asperger Sindromearen Testa (Scott, F. J.; Baron-Cohen, S.; Bolton, P.; Brayne, C.)	> 4 4 urte	Gurasoentzako eskala bat da, eta Asperger Sindromea edo horrekin lotutako beste baldintza kliniko batzuk izateko arriskua dagoela iradokitzen duten jokabideak jasotzen ditu. 37 item ditu (bai/ez). Sozializazioaren, komunikazioaren, jolasaren, interesen eta jokabide errepikakorreko eredu hiru arlo orokorrak ebaluatzen ditu.
<b>GADS,</b> Gilliam eskala Asperger nahasmendua ebaluatzeko (J. E. Gilliam)	> 3 4 urte	Nahasmendu horrekin bateragarriak diren jokabideak. 32 itenez osatuta dago. Gurasoekin ebaluatzeko formatu bat jasotzen du, lengoaiaren garapenari, norbera zaintzeko trebetasunei, egokitzapen-jokabideei eta inguruaren gaineko jakin-minari buruzko informazioa lortzeko.
<b>M-CHAT</b> (Robins, Fein, y Barton, 2009. Canal- Bedia et alt. 2010)	16-30 hilabete	Gurasoek erantzuten duten detekzio-tresna bat da, espektro autistaren nahasmenduaren arriskua ebaluatzeko.

## 2.8. Garapen goiztiarra hautemateko probak

PROBAREN IZENA	APLIKAZIO ADINA	AZALPEN LABURRA
<b>Gaitasun handiak dituzten haurrak antzemateko galdetegiak</b> (Pérez, L. eta López, C. 2007)	3-4 urte 5-8 urte	Bi galdetegi daude eskuragarri argitalpenaren eranskinetan, <a href="#">Hezkuntza-ekintzarako plana.Adimen-gaitasun handiko ikasleak</a> . Eusko Jaurlaritza -2012, jada aipatu duguna (115 -117 orr.). Mozketa-puntuaren sistema erabiltzen da, 125 eta 60 puntu, hurrenez hurren.
<b>Behatzeko galdetegiak, familiarentzat.</b> Hezkuntza Orientazioa Adimen-gaitasun handiko ikasleak. Eusko Jaurlaritza. Vitoria-Gasteiz, 2013.	Ez da behar	Gaitasun handien eremuan aplika daitezkeen ebaluazio-tresnetako bat da. Aipatutako argitalpenaren Eranskinetan lor daiteke: <a href="http://www.hezkuntza.ejgv.euskadi.eus/contenidos/informacion/dig_publicaciones_innovacion/eu_escu_inc_adjuntos/16_inklusibitatea_100/100012e_Pub_EJ_altas_capacidades_e.pdf">http://www.hezkuntza.ejgv.euskadi.eus/contenidos/informacion/dig_publicaciones_innovacion/eu_escu_inc_adjuntos/16_inklusibitatea_100/100012e_Pub_EJ_altas_capacidades_e.pdf</a> .
<b>Adierazleak Haur Hezkuntzan</b>	2-6 urte	Eusko Jaurlaritzaren Hezkuntza, Unibertsitate eta Ikerketa Saileko argitalpen horretan (38. eta 39. orr.), hainbat eremuri dagozkion lau adierazle multzo jasotzen dira (kognitiboa, sormena eta irudimena, soziala eta emozionala, motibazioa eta interesak). Ez denez galdetegi bat, ez dago mozketapunturik, eta ez ditu emaitzak baloratzeko irizpideak ematen. Hortaz, ezin daiteke HGBEak modu osagarrian behatzeko elementu sortatzat jo ( <a href="#">Hezkuntza-ekintzarako plana.Adimen-gaitasun handiko ikasleak. Eusko Jaurlaritza -2012</a> ).

## 2.9. Zenbait ikaskuntza-arazo hautemateko probak

Ikaskuntzan etorkizunean egon daitezkeen arazoei dagokienez, beste prozesu bat behar da, Haurren Garapena Behatzeko Eskalen emaitzetako batzuetan orain arte deskribatu dugun prozesuaz gain. Eskalek ez dituzte zailtasun horietarako adierazleak zehaztasunez jasotzen, nahiz eta zenbait gaitasun bereganatu ez izana horren zantzatzat interpreta genezakeen. Hortaz, badirudi argi dagoela beharrezkoa dela lortu ez diren gaitasun horien (edo zenbat alerta-seinale egotearen) esanahia interpreta dezakeen aditu batek egoera aztertzea.

Prozesu horretan laguntzeko asmoz, gomendatzen dugu Detekzio Espezifikoa abiaraztea, haurrak ahozko hizkuntzan atzerapen bat duela edo zailtasun fonologikoak dituela ikusten denean edo dokumentatuta dagoenean. Era berean, komenigarria da fase hori burutzea ere, ondoren jasotzen diren jokabideak antzeman ez direnean (edo alerta-seinale jakinak agertzen direnean):

ARLOA	ADINA	
	4 urte	5 urte
Ahozko hizkuntzaren garapena	27, 31	21, 25, 26
Pertzepzioen garapena...	19, 20	14
Alerta seinaleak	N, O, P	R, S, Ñ

PROBAREN IZENA	APLIKAZIO ADINA	AZALPEN LABURRA
<b>Haur Hezkuntzarako adierazleak</b> ( <i>Irakasleak irakurmena irakasteen. Jardunbide onen gida.</i> Eusko Jaurlaritza 2010)	≥4 urte	Zenbait adierazle ematen dira irakurmena eta idazmena ikasteen egon litezkeen zailtasunak antzemateko (36. or.).
<b>Irakurmena eta idazmena ikasteko zailtasunak modu goiztiarrean antzemateko testa</b> (Cuetos F, Suárez-Coalla P, Molina MI, Llenderozas MC. 2015)	4 urte	Probak irakurmena ikastearekin lotutako zenbait gaitasun ebaluatzen ditu: silabez ohartzea, fonemak bereiztea, memoria fonologikoa, ahoz adierazteko arintasuna. Probak 6 zeregin biltzen ditu, eta horietako bakoitzean 5 puntu lor daitezke gehienez. Beraz, proban 30 puntu lor daitezke osotara. Aritzeko denbora 5 minutukoa da gutxi gorabehera. Esteka honetan eskura daiteke: <a href="https://www.researchgate.net/publication/278966767_Test_para_la_deteccion_temprana_delas_dificultades_en_el_aprendizaje_de_la_lectura_y_escritura">https://www.researchgate.net/publication/278966767_Test_para_la_deteccion_temprana_delas_dificultades_en_el_aprendizaje_de_la_lectura_y_escritura</a> . <a href="https://blogsaverroes.juntadeandalucia.es/orientadelegacionmalaga/files/2019/10/test-predictivo-de-dificultades-en-la-lectoescritura-cuetos-y-cols.pdf">https://blogsaverroes.juntadeandalucia.es/orientadelegacionmalaga/files/2019/10/test-predictivo-de-dificultades-en-la-lectoescritura-cuetos-y-cols.pdf</a> .
<b>PRODISLEX, dislexia antzemateko protokoloak</b>	≥ 4 urte	Zorroztasun-maila desberdinak dituzten 23 item ditu, eta irakurmena eta idazmena ikasteen egon daitezkeen zailtasunak islatzen dituzte. Horrez gain, jarduera-ereduak eta -estrategiak ematen ditu, aipatutako zailtasunak gainditzeko.
<b>TEDI-MATH, Oinarrizko matematika-gaitasunak diagnostikatzeko testa</b> (Grégoire, J., Noël, M-P. eta Van Nieuwenhoven, C. 2015 Gaztelaniarako egokitzena: Manuel J. Sueiro eta Jaime Pereña)	4-8 urte	Haurren oinarrizko matematika-gaitasunak ebaluatzen ditu. Baremoa ezartzea: Haur Hezkuntzako 2. mailatik Lehen Hezkuntzako 3. mailara bitarteko ikasle-talde bakoitzerako metatutako ehunekoak sei hilabeteetako epeetan.

### 3. Familien parte hartzea

*Haurren Garapenaren Jarraipenerako Protokoloak* badaki familiak duela rol nagusia seme-alaben hazkuntzan eta hezkuntzan. . Haur Hezkuntzan haien parte-hartzerik gabe ezer ez litzatekeela egin behar defendatu badugu, haien seme-alaben garapena sustatu nahi denean haien lehiaketa ezinbestekoa da, besterik gabe. Hori horrela izan behar da egoera guztietan, eta batik bat haien seme-alaben garapenari buruzko kezka dagoenean.

Familiaren eta hezkuntzaren inguruneak dira haurren bizitzako garrantzitsuenak. Ahaleginak bateratzea premiazko beharra baino gehiago da. Familiei jakinarazteaz gain, behaketan, eta, hala badagokio, esku-hartzean parte hartu eta konplize izan behar dira.

Beharrezkoa da familiak ulertzen saiatzea haien seme-alaben ongizateari dagokionean, elkarlana ahalbidetuko duen harreman positiboa ezartze aldera. Ulertzeko ahalegin horren ondorio egokitzat har dezakegu familienganako erlazioaren emaitzei buruz arazoizko itxaropen errealistak izatea.

Familiak *Garapenaren Ohiko Zaintzan* parte hartu behar du, haien erara eta ahal eta nahi duten heinean. Detekzio espezifikoan ere parte hartuko du (fase hori abiarazten denean), proposatutako probek zuzenean familiaren ikuspegia eskatzen dutelako, maiz. Azkenik, familiak ere esku-hartzean parte hartu behar du.

Garapenaren lau alorretako zailtasunei heltzeko beharrezkoak diren zereginetako asko familiaren baitan gauza daitezke. Izan behar den kontu bakarra da familiak adierazi behar duela zer jarduera edo zeregin mota egingo dituen. Familiari bere erabakiak hartzen laguntzeko, irakasle tutoreak edo aholkulariak aukera batzuk eskain diezazkioke, familiak berak aukera dezan nola parte hartu.

Nola berrikusi guk egindakoa, familiak eta irakasleek martxan jarri ditugun zereginak? Beharrezkoa da «betebeharrak» exijitzea saihestea. Izan ditugun zailtasunez eta horiei heltzeko moduz galdetu behar diogu geure buruari. Zer jarduera motak izan duten arrakasta eta zer testuingurutan gertatu diren baloratzen saiatuko gara. Gehienetan, orokortzeak lotura handiagoa du ingurunearekin, zereginaren edukiarekin baino. Ikaskuntzaren osagai emozionalei ere erreparatu behar zaie, askotan egiten ditugun lanen arrakasta eta porrota azal baitezakete:

- HARRERA-JARRERA ATSEGINA eta zuhurra izatea, alarmak sortzea saihestuz.
- Era berean, familiaren ikuspegia ENTZUTEKO ETA BALORATZEKO JARRERA izatea, hori baita beti baterako esku-hartzearen abiapuntua.
- Behatu duguna azaltzeko, beharrezkoa da ADIBIDEAK JARTZEA, zailtasunak eta indarguneak ulertzeko erraztasunak emanaz beti.
- Komeni da azaltzea gurasoek ETXEAN ERE IKUS DEZAKETELA eta hori egiten lagundu diezaieketela. Era berean, azaldu behar zaie gu, nolahi ere, kezkatzen gaituzten jokabideetan edo jokabide horietakoren bat ez dagoenean esku hartzen hasiko garela.
- Aita eta ama batzuek aktibismo ez oso ordenaturako edo, aitzitik, pasibotasunerako duten joera orekatzen saiatzea.

Lehen fasea (Garapenaren Ohiko Zaintza) eta Bigarren fasea (*Detekzio Espezifikoa*) bete ditugunean eta oraindik zailtasunak ikusten ditugunean, agian beste zerbitzu batzuetara bideratu behar dugu edo Hezkuntza Premia Berezien Aholkularitzaren balorazio psikopedagogikoa egin behar dugu.

Kasu bietan, txostena edo balorazio-eskabidea prestatu behar da. Lehenengo kasuan, hezkuntzakoak ez diren Beste Zerbitzuetara Bideratzeko Txostena da egin beharrezkoa, eta familiak aurkeztu behar du. Txostena egiten parte hartu badu, errazago azalduko du, eta ez da soilik eskolaren txosten bat izango, baterako lana baizik. Jarduteko modu horrekin, gainera, albo-efektu onuragarri bat lor dezakegu: familiaren parte-hartzea ezinbestekoa dela erakustea eta esku hartzeko beste ingurune batzuetan parte hartzeko joera txikiagoa izatea.

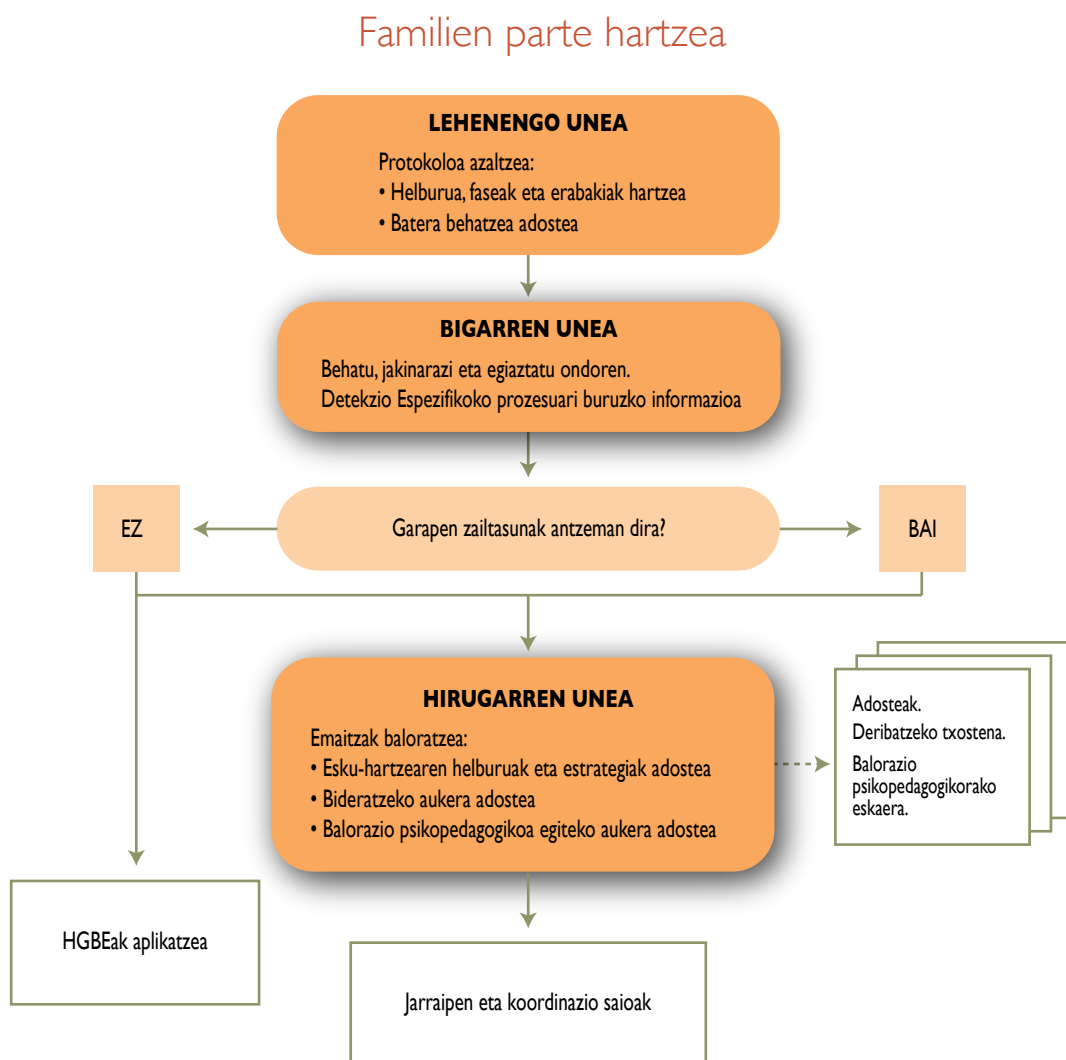
Familiekin egindako lana ez da bideratzean amaitzen, horrelakorik izan den kasuetan. Ez da balorazio psikopedagogikoa eskatzean amaitzen ere. Esku-hartze berarekin jarraitu behar du, emaitzek edo jorratzen diren zailtasunen ikuspegi berri batek hala gomendatzen duten arte. Hezkuntzaz kanpoko beste eragile batzuek parte hartzen dutenean, lana haiekin koordinatu behar da, baina beti familia tartean dela.

Beste eragile batzuek esku hartzen dutenean, zailagoa da familiekin lan egitea. Gure hezkuntza-espazioa ez da aldatzen, ezta gure zereginak ere. Koordinazioan gure lana erakusten dugu: zer egiten dugun eta zergatik. Koordinazioak esan nahi du lanak berariaz banatzea, baina profesional bakoitzak berezkoak zaizkion zereginak baino ez ditu hartu behar.

Hitz gutxitan: behaketaren ondoren, kezka-arrazoi partekatuak izateak eta egin beharreko ekintza komunek osatzen dute bigarren saioaren edukia. Lehen saioa taldekoa izan daiteke<sup>1</sup>, baina argi dago bigarrena banakakoa izan behar dela.

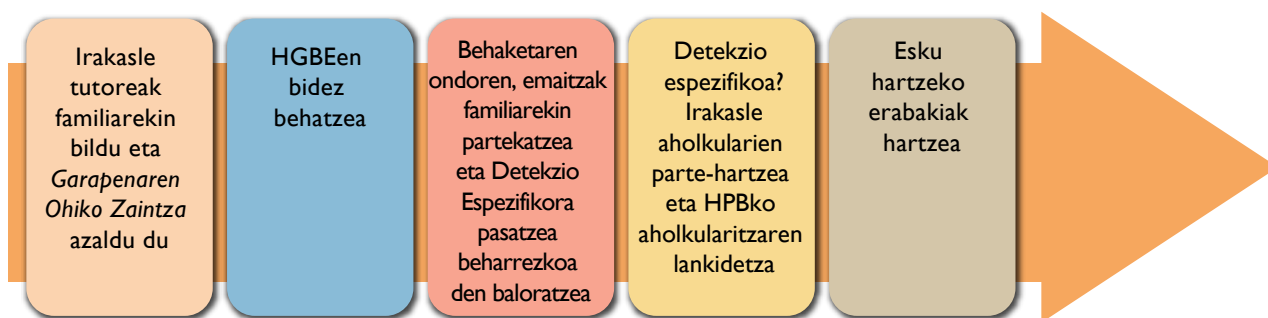
Egindako behaketak erkatzen dira. **Detekzio Espezifikoaren** fasea abiarazteko baldintzak betetzen ez badira, beharrezkoa izango da adostea irakasle tutoreek eta familiak zer jarduera egingo dituzten ikusitako kezka-arrazoiei heltzeko. Jarraipen-saioen bitartez, jarduera horien bilakaera eta emaitzak baloratzeko aukera izango dugu.

Hurrengo diagramak familiaren parte-hartzearen unerik garrantzitsuenak laburbiltzen ditu.



<sup>1</sup>Guraso guztiei batera azaldu ahal zaie Protokoloa zer den, zer fase dituen eta familiek zer rol bete behar duten, hizkuntzaren eta kulturaren eremuko oztopoen ondorioz azalpena banaka egitea hobe ez bada.

Bigarren faseari ekitea beharrezkotzat jotzen bada, tutoreak, irakasle aholkularien laguntzarekin, bigarren fasea zertan datzan azalduko dio familiari, eta, gainera, HPBko aholkularitzaren laguntza eskatuko du, tresna egokienak zeintzuk diren adieraziko baitu. Gogoratu behar da proposatzen direnak, kasu gehienetan, irakasleentzako behaketa- eskalak edo galdetegiak direla, baina gurasoei edo zaintzaileei ere zuzentzen zaizkie. Horrenbestez, ezinbestekoa da fase horretan ere familiak aktiboki parte hartzea.



Screening-proba estandarizatuen emaitzak zehaztu ostean, beti Hezkuntza Premia Bereziak (HPB) aholkularitzaren laguntzarekin, hirugarren saioa egingo litzateke. Bertan, emaitzak baloratuko dira, eta jarraitu beharreko bidea eta eskolak eta familiak egin beharreko zereginak adostu ere bai. Erabakiak hartzean, hiru eszenatoki eman daitezke:

- Screening-probek emaitza esanguratsurik ez ematea, baina etxean eta eskolan esku-hartzearekin jarraitu behar izatea.
- Emaitzak baloratu ondoren, modu arrazoituan beharrezkotzat jotzea Arreta goiztiarreko esku-hartze sozialaren zerbitzura eta/edo dagokion lehen mailako osasun-arretako zerbitzura bideratzea.
- HPBko aholkularitzak balorazio psikopedagogikoa egiteko aholkua ematea.

Bideratzea eta balorazio psikopedagogikoa aldi berean eman daitezke.

Dokumentu honen ERANSKINEAN, *Elkarriketa-gida* bat eskaintzen dugu, irakasle tutoreek eta aholkulariek haien estilo profesionalera egokitzeko. Horrez gain, *Beste Zerbitzuetara Bideratzeko Txostena-El* ere jaso dugu; ikastetxe bakoitzak editatu eta pertsonalizatzeko aukera izango du.

Pertsonalizazioak ikastetxearen logoa barne hartzen du, eta **nahitaez aldatu behar da**.



## 4. Bibliografia

Artigas Pallarés, J. & Narbona, J. (2011): *Trastornos del neurodesarrollo*. Bartzelona. Viguera.

Conti, G. & Heckman J.J. (2013): The Developmental Approach to Child and Adult Health. *PEDIATRICS* Volume 131, Supplement 2, April.

Cristobal Mechó, C. et al. (2010): ***La atención temprana: Un compromiso con la infancia y las familias***. UOC Argitaletxea Bartzelona.

Cunha, F & Heckman J.J. (2009): The Economics and Psychology of Inequality and Human Development. Discussion Paper No. 4001. Bonn. Institute for the Study of Labor.

Euskal Autonomia Erkidegoko Administrazioa. Osakidetza (2018): *Hezkuntza - Osasun mentalaren elkarlanerako oinarri orokorra*. Osakidetza. Vitoria-Gasteiz.

Eusko Jaurlaritza (2015): *Haurren Garapenaren Jarraipenerako Protokoloa: Arreta Goiztiarraren hezkuntza-ingurunea*.



Eusko Jaurlaritza (2012): *Eskola inklusiboaren esparruan aniztasunari erantzuteko plan estrategikoa 2012-2016*. Eusko Jaurlaritza.

Eusko Jaurlaritza (2019): *Eskola inklusiboa garatzeko Esparru-plana. 2019-2022*. Eusko Jaurlaritzaren Argitalpen Zerbitzu Nagusia. Vitoria-Gasteiz

Eusko Jaurlaritza (2019): *Adimen gaitasun handiko ikasleei hezkuntza-arreta emateko plana 2019-2022*. Eusko Jaurlaritzaren Argitalpen Zerbitzu Nagusia. Vitoria-Gasteiz.

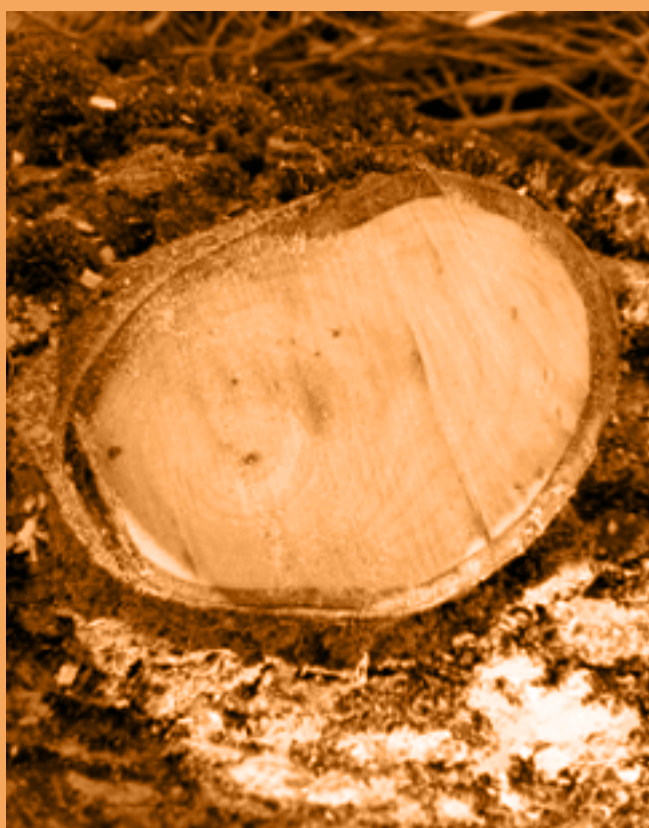
Eusko Jaurlaritza (2018): *Atzerritar jatorriko eskolatzea EAEko eskola-sisteman. Diagnostikoa eta esku hartzeko neurri berriak*. Eusko Jaurlaritzaren Argitalpen Zerbitzu Nagusia. Vitoria-Gasteiz.

Eusko Jaurlaritza (2016): *13/2016 DEKRETUA, otsailaren 2koa, Euskal Autonomia Erkidegoko Arreta Goiztiarreko esku-hartze integralari buruzkoa*. EHAA. 2016-03-7.

Gracia Millá, M. eta Mulas, F. (2005): ***Atención Temprana***. Promolibro. Valentzia.

- Grupo de Estudio de los Trastornos del Espectro Autista del Instituto de Salud Carlos III (GETEA) Ministerio de Sanidad y Consumo, España (2005): Guía de buena práctica para la detección temprana de los trastornos del espectro autista. *Revista de Neurología* 41 (4): 237-245.
- Grupo de Estudio de los Trastornos del Espectro Autista del Instituto de Salud Carlos III (GETEA) Ministerio de Sanidad y Consumo, España (2005): Guía de buena práctica para el diagnóstico de los trastornos del espectro autista. *Revista de Neurología* 41 (5): 299-310.
- Heckman, J.J. (2011): *The economics of inequality: The value of early childhood education*. American Educator. Spring.
- Osasun eta Gizarte Politika Ministerioa (2009): *Guía de Práctica Clínica para el Manejo de Pacientes con Trastornos del Espectro Autista en Atención Primaria* (eguneratzeke dago, bost urte igaro baitira argitaratu zenetik).
- Marmot, M. (2010): *Fair Society, Healthy Lives. The Marmot Review*. Institute of Health Equity.
- Picq, L. & Vayer, P. (1969): *Educación Psicomotriz y Retraso Mental*. Aplicación a los diversos tipos de inadaptación. Barcelona. Argitaletxe Zientifiko-Medikoa.
- Robles Bello, M.A. eta Sánchez-Teruel, D. (2011): *Evaluación e Intervención en Atención Infantil Temprana: Hallazgos recientes y casos prácticos*. Jaéngo Unibertsitatea. Jaén
- Ruiz Extremera, A. eta Robles Vizcaino, C. (2004): *Niños de riesgo. Programas de Atención Temprana*. Madril. Norma-Capitel argitaletxea.
- Zenbait autore. (2010): *Arreta Goiztiarreko Eredua Euskal Autonomia Erkidegorako*.

# Eranskinak



## I. eranskina


**Ikusmen-arazoen berri izateko kontrol-zerrenda /**  
**Lista de control para la apreciación de dificultades de la visión**

<b>IKASTETXEA:</b> CENTRO:			
<b>Izen-abizenak:</b> Nombre y apellidos:			
<b>Jaiotze-data:</b> Fecha de nacimiento:	<b>Adina:</b> Edad:	<b>Sexua:</b> Sexo:	
<b>Behaketa-data:</b> Fecha de Observación:			
<b>BEHATZAILEA:</b> OBSERVADOR:			

**DETEKZIO ESPEZIFIKORAKO PROBA /**  
**PRUEBA DE ELECCIÓN PARA LA DETECCIÓN ESPECÍFICA**  
**2 -5 URTE / 2-5 AÑOS**

Kontrol-zerrenda diseinatzean, oinarritzat hartu dira Hezkuntza, Hizkuntza Politika eta Kultura Sailaren Ikusteko urritasuna duten ikasleak hezkuntzan barne hartzeko baliabidetegien proposamenak. *Esta lista de control se ha diseñado a partir de las propuestas de los Centros de Recursos para la Inclusión Educativa del alumnado con Discapacidad Visual del Departamento de Educación, Política Lingüística y Cultura.*

**Markatu ikusitako zailtasunak/ Marque con un tick las dificultades apreciadas.**

 <b>BEHAKETARAKO JARRAIBIDEAK /PAUTAS DE OBSERVACIÓN</b>	
<b>1</b>	<b>BEGIAREN KANPO ITXURA: Badirudi anomaliak dituela tamainari, formari, simetriari eta betazalei dagokienean.</b> <i>ASPECTO EXTERNO DEL OJO: Parece presentar anomalías en cuanto a tamaño, forma, simetría, párpados</i>
<b>2</b>	<b>BEGIAREN KANPO ITXURA: Badirudi anomaliak dituela begi-ninietan, tamainari eta formari dagokienez, eta/edo orbanak ikusten dira.</b> <i>ASPECTO EXTERNO DEL OJO: Parece presentar anomalías en la pupilas en cuanto a forma, tamaño y/o se aprecian manchas</i>
<b>3</b>	<b>BEGIEN MUGIMENDUAK: Oso azkarrak, kontrolik gabeak edo geldoak dira objektu bati norabide guztietan jarraitzean; begi bat okertzen du, begiak kliskatzen ditu edo begietako bat itxi edo estaltzen du enfokatzeko...</b> <i>MOVIMIENTOS OCULARES: Son muy rápidos, incontrolados o lentos al seguir un objeto en todas direcciones, tuerce un ojo, hace guiños, cierra o se tapa uno de los dos ojos para enfocar...</i>

## Ikusmen-arazoen berri izateko kontrol-zerrenda / *Lista de control para la apreciación de dificultades de la visión*

4	<p><b>ARGIAREKIKO ERANTZUNA: Argi-iturriak bilatzen ditu etengabeen, edo, ostera, ekiditen ditu (argiak min ematen dio)</b> <i>REACCIÓN ANTE LA LUZ: Busca fuentes luminosas de manera recurrente o, por el contrario, las evita (le molesta la luz)</i></p>
5	<p><b>Begiak askotan igurzten ditu</b> <i>Se frota los ojos de manera repetida</i></p>
6	<p><b>Objektuak eta/edo irudiak asko hurbiltzen ditu aurpegira</b> <i>Acerca mucho los objetos y/o dibujos a la cara</i></p>
7	<p><b>Ezohiko jarrerak hartzen ditu ikusizko zereginetan: burua atzerantz botatzen du hobeto ikusteko, alde batera okertzen du gauzei begiratzeko...</b> <i>Adopta posturas no habituales en tareas visuales: Inclina la cabeza hacia atrás para observar mejor, la inclina a un lado para mirar las cosas...</i></p>
8	<p><b>Ordenagailuaren edo tabletaren pantailatik oso gertu jartzen da</b> <i>Permanece muy cerca de la pantalla del ordenador o tableta</i></p>
9	<p><b>Ez dio eskuarekin edo oinarekin bultzatutako objektu baten ibilbideari jarraitzen</b> <i>No sigue visualmente la trayectoria de un objeto que impulsa con la mano o el pie</i></p>
10	<p><b>Manipulaziozko jarduera ezagunetan, mugimenduak ez dira zorrotzak, haztamuka dabil eta/edo mugimenduak zuzendu behar ditu</b> <i>En actividades conocidas de tipo manipulativo, realiza movimientos poco precisos, tanteos y/o rectificaciones</i></p>
11	<p><b>Paretatik gertu ibili ohi da, trabekin estropezu egiten du, okerreko urratsak ematen ditu, oinekin espazioa haztatzen du...</b> <i>Camina habitualmente cerca de la pared, tropieza con obstáculos, da pasos en falso, tantea el espacio con los pies...</i></p>

**Nahi al duzu beste zerbait esan edo gehitu?**

*¿Quiere señalar algo más o realizar algún comentario?*

## 2. eranskina

### **HAURREN GARAPENAREN JARRAIPENERAKO PROTOKOLOA: FAMILIAREKIN IZAN BEHARREKO ELKARRIZKETETARAKO GIDA**

---

Familiaren parte-hartzeari buruzko puntuan azaltzen den bezala (*Haurren Garapenaren Jarraipenerako Protokoloaren* 7. atala eta dokumentu honen 3. atala), erabat beharrezkoa da familiek haien seme-alaben garapenaren jarraipenean parte hartzea. Parte-hartze hori eraginkorra izan dadin, familiek beharrezko informazioa izan behar dute jada ezagunak diren fase guztietan, hau da, *Garapenaren Ohiko Zaintzan* eta *Detekzio Espezifikoa*.

Jarraian, familiekin egin beharrezko elkarrizketen edukiaren arabera ordenatutako iradokizun batzuk jasotzen ditugu, eta irakasle tutoreek eta aholkulariek kasu bakoitzera egokitu beharko dituzte.

#### **LEHEN UNEETAN**

**AZALDU** *Protokoloa*, haurren garapena sustatzeari eta familiak laguntzeari dagokienez. Garapenak lehen haurtzaroan duen garrantzia azaldu behar da (neuronen plastikotasuna eta inguruaren garrantzia), bai eta hurrek adinaren berezko gaitasunak hartzen dituztela bermatzea beharrezkoa dela ere. Ez da diagnostikorik egiten, kasu guztietan dena ongi doala ikusi baizik.

**ADIERAZI** eman beharrezko urratsak, erabili beharrezko tresnak (Haurren Garapena Behatzeko Eskalak - HGBE), gauza bakoitza noiz egingo den eta egindako behaketak nola jakinaraziko diren. Familiak nahi badu, dagokion Eskalaren kopia eskura dezake.

**LASAITU** haur bakoitzak bere garapen-erritmoa dauka, eta, hortaz, behaketaren unean zenbait jokabide, trebetasun edo gaitasun ez izateak ez du esan nahi prozesu patologiko bat dagoela. Gogoratu beti sintoma bat sintoma baino ez dela, eta ez dela sindrome bat.

**BALIOETSI** gurasoek haien seme-alabak zenbateraino ezagutzen dituzten, eta gure behaketak haiekin egiaztatzea beharrezkoa den. Bestalde, ikaskuntzak testuinguru esanguratsuak behar ditu, eta, beraz, komenigarria da familiak animatzea hurrekin jarduerak egitera, haien adinaren berezko trebetasunak praktikan jartzeko edo probatzeko. Trebetasun horietako asko Eskalen edukiekin bat datoz.

**ESKAINI** zentroko profesionalen eskuragarritasuna, haurren garapenarekin eta *Protokoloarekin* lotutako edozein alderdi argitzeko.

#### **BIGARREN UNE BATEAN**

**EGIAZTATU** arlo bakoitzean egindako behaketak. Jarraitu beharrezko prozesua oroitarazi behar da, behaketaren emaitzen arabera (ikus agiri honetako 3. atala, jada aipatu dena). Behaketaren emaitzetan ez baditugu zailtasunak antzematen eta ez badugu garapen goiztiar baten zantzurik ikusten, hurrengo mailara igaroko gara, *Protokoloan* ezarritakoa betez.

## **HAURREN GARAPENAREN JARRAIPENERAKO PROTOKOLOA: FAMILIAREKIN IZAN BEHARREKO ELKARRIZKETETARAKO GIDA**

---

**GALDETU** familiak kezka-iturri diren arrazoiekin lotutako aurrekariren baten berri eman nahi duen.

**AZALDU** zer urrats eman behar diren haurrak trebetasun edo gaitasunen bat ez duela bereganatu edo alerta pizten duen seinalerik ikusiz gero; hau da, *screening* proba estandarizatuak edo kontrol-zerrendak egitea, ikusitako zailtasunen irismena zehazteko. Tresna azaldu behar dugu, kasu gehienetan gurasoei zuzenduko zaielako edo haiek bete beharreko bertsio bat izango duelako. Beharrezkoa dela uste den kasuetan.

**ESKAINI** laguntza galdetegia edo kontrol-zerrenda betetzeko, batik bat hizkuntza edo kultura desberdina duten pertsonen kasuan.

**ADOSTU** familiak eta eskolak gauzatu beharreko zereginak.

**EZARRI** hurrengo hitzorduaren data.

### **HIRUGARREN UNE BATEAN**

**PARTEKATU** DETEKZIO ESPEZIFIKOAREN ondorioak. Ez gara diagnostikoaz mintzatuko, egindako behaketak baieztatzen diren ala ez azaldu baizik. Gurasoei entzun behar diegu, eta haien kezkak, beldurrak eta zalantzak artatu.

**AZPIMARRATU** eragindako garapen-eremuak eta ikaslearen indarguneak.

**ADOSTU** esku-hartzearen helburuak, eta familiak eta ikastetxeak izango dituzten zereginak. Gogoratu behar dugu ez dizkiogula familiari zereginak emango. Horren orde, haiek erabakiko dute zer egin dezaketen, edo, besterik ezean, eman diezaiokegun aukeren artean hautatuko dute.

**ADOSTU** hurrengo urratsak, hala nola balorazio psikopedagogikoa egiteko aukera edo hezkuntzaz bestelako zerbitzuetara bideratzea. Kasu bietan, prozesua azaldu behar da, eta familiarekin batera, dagokion txostena bete (balorazio psikopedagogikoa jasotzeko eskabidea eta/edo bideratzeko txostena).

### **LAUGARREN, BOSGARREN... UNE BATEAN**

**EGIN** jarraipen-bilerak, kasu bakoitzean beharrezkotzat jotzen den maiztasunarekin, hartutako erabakien emaitzak baloratzeko.

## HAURREN GARAPENAREN JARRAIPENERAKO PROTOKOLOA: FAMILIAREKIN IZAN BEHARREKO ELKARRIZKETETARAKO GIDA

<b>Ikaslearen izen-abizenak:</b> Nombre y apellidos:	
---	--

<b>Maila:</b> Nivel:		<b>Elkarrizketa-data:</b> Fecha de la entrevista:	
<b>Bertaratuak:</b> Asistentes:			

<b>Aztergaiak</b> <i>Temas tratados</i>

<b>Hartutako erabakiak</b> <i>Acuerdos tomados</i>

<b>Hurrengo bileraren data</b> <i>Fecha de la próxima reunión</i>



## 3. eranskina

Ikastetxearen logoa

**BESTE ZERBITZU BATZUETARAKO DERIBAZIO-TXOSTENA-HH**  
**INFORME DE DERIVACIÓN A OTROS SERVICIOS-EI**
**IKASLEAREN DATUAK / DATOS DEL ALUMNO/A.**

<b>Izen-abizenak:</b> Nombre y apellidos:	<input type="text"/>	<b>Jaiotze-data:</b> Fecha de nacimiento:	<input type="text"/>
<b>Egungo Ikastetxea:</b> Centro Actual:	<input type="text"/>	<b>Maila:</b> Nivel:	<input type="text"/>
<b>Tutorea:</b> Tutor / Tutora:	<input type="text"/>	<b>Telefonoa:</b> Teléfono:	<input type="text"/>
		<b>emaila:</b> email:	<input type="text"/>

**AZALTZEN DITUEN ZAILTASUNAK / DIFICULTADES QUE PRESENTA**

(Garatu behar direnak bete, besteak ezabatu/Cumplimenta los que se deban desarrollar, borra los otros apartados)

<b>Curriculum-esparrua:</b> Ámbito curricular:	Nortasunaren eraikuntza eta komunikazioa eta adierazpena eta Nortasunaren eraikuntza eta ingurune fisikoaren eta sozialaren ezaguera / Construcción de la propia identidad y Comunicación y representación y Construcción de la propia identidad y Conocimiento del medio físico y social
<b>Garapenaren arloa:</b> <b>Motorra eta fisikoa</b> Área de desarrollo: motor y físico	Haurren Garapena Behatzeko Eskalen arabera / Según las Escalas de Observación del Desarrollo Infantil
<b>Garapenaren arloa:</b> <b>Personala eta soziala</b> Área de desarrollo: personal y social	Haurren Garapena Behatzeko Eskalen arabera / Según las Escalas de Observación del Desarrollo Infantil
<b>Garapenaren arloa:</b> <b>Pertzepzio-ulermena, eta arazoak konpontzea</b> Área de desarrollo: perceptivo-cognitivo y de resolución de problemas	Haurren Garapena Behatzeko Eskalen arabera / Según las Escalas de Observación del Desarrollo Infantil
<b>Garapenaren arloa:</b> <b>Hizkuntza eta komunikazioa</b> Área de desarrollo: lenguaje y comunicación	Haurren Garapena Behatzeko Eskalen arabera / Según las Escalas de Observación del Desarrollo Infantil
<b>Detekzio espezifikoak:</b> Detección específica:	Aplikaturako proben edota erabilitako tresnen emaitzak/Resultados de pruebas u otros instrumentos aplicados

**EGOKITZE-NEURRIAK ETA LAGUNTZAK / MEDIDAS DE ADAPTACIÓN Y APOYOS**

<b>Eskolatzea</b> Escolarización	Erregularitasuna, absentismoa, eskolatzeko hasieraren atzerapena.../ Regularidad, absentismo, retrasos en el inicio de la escolarización...
<b>Laguntzak eta neurriak ikastetxean</b> Apoyos y medidas en el centro	Norbanako Lan-Planak, Pedagogia Terapeutikoko Irakaslea (PT), Entzumen eta Hizkuntza Irakaslea (EHI), Fisioterapeuta, Okupazio-Terapeuta, Hezkuntza Laguntzarako Especialista (HLE)... Planes de Trabajo Personalizados, Profesorado de Pedagogía Terapéutica, Profesorado de Audición y Lenguaje, Fisioterapeuta, Terapeuta ocupacional, Especialista en Apoyo Educativo...
<b>Eskolaz kanpoko laguntzak eta zerbitzuak</b> Apoyos y servicios externos al centro	Berritzeguneko aholkulariak ahozko/idatzizko informazioa dauka; ¿Arreta goiztiarrerako esku-hartze sozialeko zerbitzura joaten da? Giza Zerbitzuetatik laguntzarik jasotzen du? Osasun Zerbitzuen arreta edo jarraipena du? Kabinete baten arreta dauka edo izan du? ¿La Asesoría de NEE del Berritzegune tiene información oral, escrita? ¿Acude al Servicio de intervención social en atención temprana? ¿Recibe apoyo de los Servicios Sociales? ¿Está atendido o en seguimiento por parte de los Servicios sanitarios? ¿Asiste o ha asistido a algún gabinete?

**TXOSTENAREN DATA / FECHA DEL INFORME:**


Tutorea Tutor/a

Aholkularia Consultor/a

Zuzendaria El/la director/a:

Fdo.: ( IZEN-ABIZENAK )

Fdo.: ( IZEN-ABIZENAK )

Fdo.: ( IZEN-ABIZENAK )