

ESPETXEAN SARTZEA

Harrera-gida

EUSKO JAURLARITZA



GOBIERNO VASCO



Irakurketa Errazeko
bertsioa

Lan honen bibliografia-erregistro bat Eusko Jaurlaritzaren
Bibliotekak sareko katalogoan kontsulta daiteke:
www.katalogoak.euskadi.eus/katalogobateratua

Argitalpena: 1.a, 2024ko martxo

Ale kopurua: 120 ale

© Euskal Autonomia Erkidegoko Administrazioa
Berdintasun, Justizia eta Gizarte Politiketako Saila

Internet: www.euskadi.eus

Argitaratzailea:

Eusko Jaurlaritzaren Argitalpen Zerbitzu Nagusia
Servicio Central de Publicaciones del Gobierno Vasco
Donostia-San Sebastián, 1
01010 Vitoria-Gasteiz

Irakurketa Errazera egokitzapena: Lectura Fácil Euskadi - Irakur-
keta Erraza

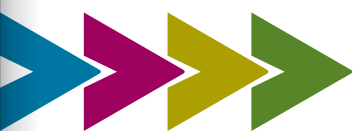
Diseinua eta maketazioa: LF Euskadi IE

Inprimatzailea: Eusko Jaurlaritzako Inprenta eta Erreprografia
Zerbitzua

Lege-gordailua: LG G 212-2024



Logo honek ziurtatzen du eskuartean dituzun materialak IFLAK
(International Federation of Library Associations and Institutions)
zehazturiko arauak betetzen dituela eta irakurketa zailtasunak dituzten
pertsonentzat material egokia dela.
Dokumentu hau berrikusi eta abalatu du Lectura Fácil Euskadi Irakurketa Errazak.



AURKIBIDEA

Orria

ZER DA DOKUMENTU HAU?	5
1. ESPETXERA IRISTEA	6
2. GRADUA ETA ERREGIMENA	10
3. ESKUBIDEAK ETA BETEBEHARRAK.....	14
4. ZEHAPENAK	16
5. ESKAERAK, KEXAK ETA ERREKURTSOAK.....	19
6. JAKINARAZPENAK	20
7. ESPETXEKO BIZITZA: ZERBITZUAK.....	25
8. BAIMENAK.....	29
1. ERASKINA: Espetxeekin harremanetan jartzeko datuak	31



ZER DA DOKUMENTU HAU?

Dokumentu hau gida bat da eta espetxeko bizitzari buruz erabilgarria eta beharrezkoa den informazioa ematen du.

Dokumentu honetan azaltzen zaizkizu:

- **Espetxeko bizitza nolakoa den** bertan sartzen zarenetik aurrera.
- **Presoen eskubideak eta betebeharrak.**
- **Presoak nola jar daitezkeen harremanetan** familiarekin, lagunekin, abokatuarekin eta beste profesional batzuekin.
- Espetxeek ematen dituzten **zerbitzuak eta laguntzak.**

Espetxe bakoitzeko arauak azaltzen dituzten eta lege-informazio gehiago ematen duten beste dokumentu batzuk daude espetxeko liburutegian.

Preso guztiek begiratu ditzakete dokumentu horiek.

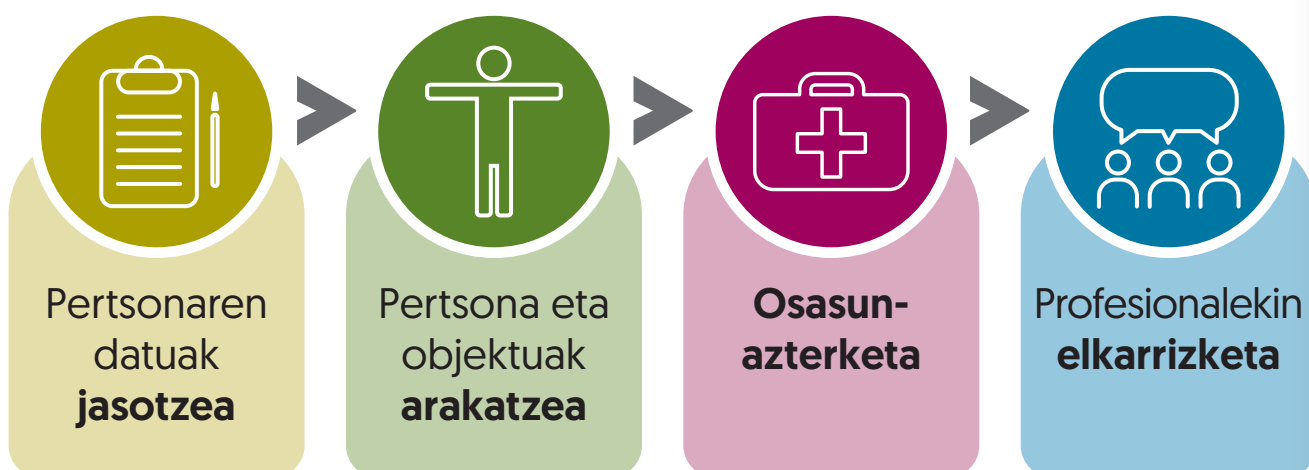
Espetxeko profesionalek ere behar duzun informazio guztia emateko daude.

1. ESPETXERA IRISTEA

Espetxera sartzen zarenean,
lehenengo Sarreren Departamentura zoaz.

Zure familiari edo abokatuari
zure egoeraren berri emateko eskubidea duzu.
Doako telefono-dei bidez
edo beste edozein bidetatik
egin ahal izango duzu.

Sarreren Departamentuan honako hau egiten da:





Pertsonaren datuak jasotzea

- Zure identitatea, zure datuak baieztatzen dituzte.
- Zure hatz-markak hartu eta argazkiak egiten dizkizute.
- Zure datuak idatzi eta gordetzen dituzte sarreren-liburuan.
- Zure egoera eta espetxean sartzeko arrazoia azaltzen dituen dokumentu bat sortzen da. Dokumentu hau zure espediente pertsonala da.
- Zure datuak Espetxe Administrazioaren artxibo informatiko batean sartuko dira. Horiek eskuratzeko edo aldatzeko eskubidea duzu, beharrezkoa denean. Eusko Jaurlaritzako Berdintasun, Justizia eta Gizarte Politiketako Sailari eskatu behar zaio.
- Transexualek eskubidea dute espetxeko langileei **transexualak** direla azaltzeko. Langileek azalduko dizkiete transexual bezala espetxean zein eskubide dituzten.

Transexuala beste sexukoa sentitzen den gizona edo emakumea da. Adibidez, emakume bat dela konturatzen den gizon bat.





Pertsona eta objektuak arakatzea

Datuak jaso ondoren, daramatzazun objektu guztiak arakatuko (miatuko) dizkizute.

Baimenduta ez dauden objektu pertsonalak badituzu, leku seguru batean gordeko dira eta berriro emango zaizkizu aske ateratzen zarenean.

Zuk erabakitako zure senide bati ere eman ahal zaizkio.



Osasun-azterketa

Espetxera sartzean, proba mediko batzuk egingo dizkizute zure osasuna nola dagoen jakiteko.

Garrantzitsua da honako hauen berri ematea:

- Dituzun gaixotasunak.
- Hartzen dituzun botikak.
- Zure osasunari buruzko bestelako informazioa.





Profesionalekin elkarrizketa

Espetxeko lehen egunetan, elkarrizketak izango dituzu espetxean lan egiten duten hainbat profesionalekin:

Gizarte-langilea.

Zure egoera soziala eta familiarra kontu diezaiokezu. Adibidez, zure familia nola geratuko den zu espetxera sartzean eta behar izan ditzaketen laguntzak. Edo zein pertsonari berri eman beharrezkoa bada; adibidez, zerbait larriz gaixotzen bazara.

Beste profesional batzuk, hala nola: abokatuak, psikologoak, hezitzaileak edo irakasleak.

Jakinaraziko eta proposatuko dizkizute espetxean zauden bitartean egin daitezkeen jarduerak, izan ditzakezun zereginak edo zein **modulutan** egongo zaren.

Moduluak espetxea banatzen den espazio desberdinak dira. Presoak ezaugarrien arabera banatu eta antolatzen dira moduluetan.

2. GRADUA ETA ERREGIMENA

Espetxera sartzen zarenean,
zure ezaugarri pertsonalak aztertzen dituzte
eta gradu batean sailkatzen zaituzte.

Gradua, gehienez ere,
espetxean Epai Lekukotza jaso
eta bi hilabete beranduago ematen da.

Graduak azaltzen du zer baldintzatarako eskubidea duzun
eta izango dituzun bizi-baldintzak.

Gradu motak

3 gradu desberdin daude:

- 1. Lehen gradua edo Erregimen itxia.**
- 2. Bigarren gradua edo Erregimen arrunta.**
- 3. Hirugarren gradua edo Erregimen irekia.**

Espetxeko bizitzaren
kontrol- eta segurtasun-neurriak
handiagoak dira graduaren arabera
(zorrotzenak lehen mailakoak dira).
Lehenengotik hirugarrenera,
neurriak leunduz doaz.

Erabakitzen duten erakundeak

- **Tratamendu-batzarra**

Presoaren egoera gradu batetik bestera pasa daiteke. 6 hilean behin, **Tratamendu-batzarrak** zure gradua berrikusten du.

Horretarako honako hauek hartzen ditu kontuan:

- Zure nortasuna.
- Zure egoera familiarra eta soziala.
- Egin duzun delitua eta zigorraren iraupena.

Batzarrak proposamen bat egingo dio Zuzendaritza Zentroa-Eusko Jaurlaritzari. Hark erabakia hartuko du: gradu bera mantendu, beste gradu batera aldatu edo beste espetxe batera eraman zaitzake.

Tratamendu-batzarra espetxeko profesional desberdinek osatzen dute.

Haien zereginak dira:

- Preso bakoitzaren arazoak eta beharrak aztertzea.
- Presoaren espetxeko bizitzaren berri izatea.
- Preso bakoitzaren hasierako gradua sailkatzea eta egoera berrikustea.
- Presoei espetxetik irteteko baimena ematen dien aztertzea eta erabakitzea.
- Preso bakoitzari lagundu diezaioketen jarduerak proposatzea espetxean egiteko.
- Espetxe-onurak proposatzea.

- **Espetxe-zaintzako Epaitegia**

Espetxeko Administrazioaren erabaki batekin ados ez zaudenean, erreklamazioa egin dezakezu Espetxe-zaintzako Epaitegian.

Epaitegi honen ardura da presoek eskubideak errespetatzen direla zaintzea.

Haien zereginak dira:

- Gradu aldaketari eta zehapenei buruzko azken erabakia hartzea.
- 2 egun baino gehiagoko baimenak baimentzea (hirugarren gradukoei izan ezik).
- **Baldintzapeko askatasuna** ematea edo kentzea.
- Presoek beren eskubideei eragiten dieten gauzei buruzko kexei idatziz erantzutea.

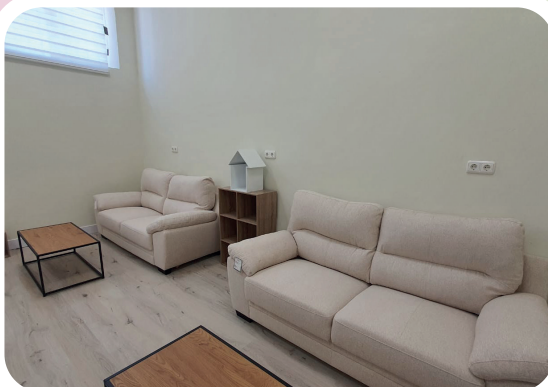
Presoak idatziz edo zuzenean komunika daitezke zaintzako epaileekin zentroetara egiten dituzten zuzeneko bisitetan.

Baldintzapeko askatasuna: zure zigorra espetxetik kanpo betetzen uzten dizutenean, baina baldintza batzuekin. Adibidez, beste deliturik ez egitea.

Beste organoak: Herriaren defendatzailea eta Arartekoa

1978ko Espainiako Konstituzioak Arartekoa sortu zuen, herritar guztien eskubideak defendatzeko eta babesteko erakunde gisa. Euskal Autonomia Erkidegoan Arartekoa da herriaren defendatzailea.

Horregatik, idatz diezaiokezu espetxean zure eskubideak errespetatzen ez direla edo kontuan hartzen ez direla pentsatzen baduzu.



3. ESKUBIDEAK ETA BETEBEHARRAK

Preso egoteak ez du esan nahi pertsonak eskubide guztiak galtzen dituenik.

Espetxean dauden presoan **eskubideak** hauek dira:

- Osasun- eta segurtasun-baldintza onak izatea.
- Intimitaterako eskubidea, ahal den neurrian, ikastetxeko arauari jarraituz.
- Epaiak kentzen ez dituen espetxe barruko eskubide politiko, sozial, ekonomiko eta kulturalak. Adibidez, hauteskundeetan botoa ematea, liburuak irakurtzea, jardueretan parte hartzea.
- Dagozkion laguntza publikoak jasotzea.
- Espetxetik kanpoko pertsonekin harremana izatea, zentroko arauari jarraituta.
- Espetxeko jardueretan parte hartzea.
- Onurak izatea portaera onagatik.
- Norberaren zigorrari eta egoerari buruzko informazioa jasotzea.
- Agintarien aurrean eskaerak egitea eta kexatzea.
- Espetxean tratatu egokia jasotzea.
- Espetxean egiten den lanagatik dirua jasotzea.

Espetxean dauden presoan **betebeharrak** hauek dira:

- Espetxean egotea (prebentzio moduan edo ezarritako zigorra betetzeko).
- Espetxeko arauak eta langileen aginduak betetzea eta ahal den guztia egitea beste presoekin bizikidetzara ona egon dadin.
- Lankideak, espetxeko langileak eta zentroan dauden pertsonak errespetatzea.
- Norberaren higiena zaintzea.
- Bizitza askea prestatzeko prestakuntza- eta lan-jardueretan parte hartzea.

Espetxean dauden atzerritarren eskubideak

Espainian espetxe batean espetxeratzen diren beste herrialde bateko pertsonak eskubidea dute beren herrialdeko ordezkariekin harremanetan jartzeko.

Haiekin harremanetan jartzeko, baimena eskatu behar diote espetxeko zuzendaritzari.

Ordezkaririk ez badu edo **errefuxiatua** edo **herrigabea** bada, babes dezakeen herrialdeko ordezkariekin edo nazioko edo nazioarteko beste agintari batzuekin jar daiteke harremanetan.

Jatorrizko herrialdeko beste espetxe batera lekualdatzea ere eska dezakete, zigorra betetzeko. Horretarako, beharrezkoa da Espainiaren eta jatorrizko herrialdearen arteko akordioak egotea. Hezitzaileek akordio horien berri emango dute.

Eskaera lehenbailehen egitea komeni da. Horretarako, espetxeko zerbitzu juridikoen laguntza izan dezake.

Baldintzapeko askatasunean dagoen atzerritar batek ere eska dezake bere herrialdera lekualdatzea, han zigorra betetzen amaitzeko. Espetxe-zaintzako Epaitegiak baimentzen du lekualdatzea. Administrazioak bere herrialdera itzultzen lagunduko dio, baliabide nahikorik ez badu. Baldintzapeko askatasuna galduko du itzulerako baldintzak betetzen ez baditu.

Errefuxiatua: beste herrialde batera bizitzera doazen pertsonak dira, beren herrialdean gerra bat dagoelako edo arrazoi politiko, erlijioso edo arrazazkoengatik atzetik dituztelako.

Aberrigabea: herrialde bateko nazionalitate legala ez duen pertsona.

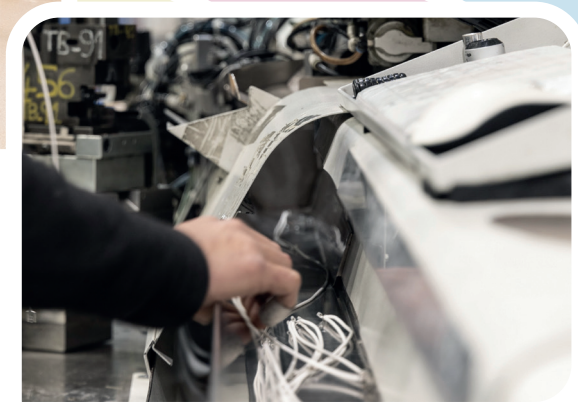
4. ZEHAPENAK

Eskubideak eta betebeharrak betetzen direla ziurtatzeko, beharrezkoa da:

- Portaera ona izatea espetxe-onurak izateko, hala nola baimenak edo programatutako irteerak eta espetxean bizitzea errazagoa eta erosoagoa izatea.
- Zentroko arauak betetzea, zehapenak saihesteko.

Zehapenak arauak betetzen ez dituzunean edo modu desegokian portatzen zarenean jasotzen dituzun zigorrak dira.





Zigortzen diren portaerak

- Alkohola edo droga kontsumitzea.
- Arrazagatik, generoagatik edo egoera sexualagatik beste presoari tratatu txarrak ematea.
- Pertsonen sexu-askatasunari erasotzea (jazarpena, sexu-erasoa...).
- Beste preso batzuk edo espetxeko langileak iraintzea edo jotzea.
- Borrokak antolatzea edo borroketan parte hartzea.
- Espetxeko langileen aginduak ez betetzea.
- Baimenduta ez dauden objektuak izatea.
- Beste pertsona baten edo zentroko objektuak lapurtzea edo haustea.
- Espetxeko segurtasunari eragiten dioten gezurrak kontatzea.
- Ihes egiten saiatzea edo beste preso bati ihes egiten laguntzea.

Zehapen motak

- Ohartarazpena. Hau da, arauak errespetatu ez dituzula abisatzea.
- Paseoak eta aisialdiko jarduerak gehienez hilabetez debekatzea.
- Ahalik eta baimen gutxien ematea kanpoko pertsonekin komunikatzeko.
- Irteteko baimenak gehienez 2 hilabetez debekatzea.
- Zelda batean irten gabe egotea, gehienez 14 egunez edo 7 asteburutan.

Zehapenak nola jartzen dira

Zehapen bat jartzeko, espetxeko Administrazioak espediente bat ireki behar du eta zehapenaren arrazoa idatziz jakinarazi behar dizu.

Zigortzen bazaituzte, zure burua defenda dezakezu eta gertatutakoaren zure bertsioa azaldu. Ditzun zalantza guztiak ere galdetu ditzakezu.

Diziplina-batzordea da zehapena erabakitzen duen organoa, jakinarazten dizuna eta berarekin ados ez bazaude zer egin dezakezun esaten dizuna. Kasu horretan, Espetxe-zaintzako Epaitegira jo dezakezu.

Batzordeak sariak eman diezazkieke presoei, ondo portatzeagatik. Adibidez, komunikazio gehiago, ikasteko bekak, dirua...

5. ESKAERAK, KEXAK ETA ERREKURTSOAK

Preso guztiek aurkez ditzakete eskaerak eta kexak, ahoz edo idatziz. Idatziz egiten baduzu, gutun-azal itxi batean eman dezakezu eta hartu-agiria emango dizute.

Kexak eta eskaerak espetxeko langileei, zentroko zuzendaritzari, Berdintasun, Justizia eta Gizarte Politiketako Saileko zuzendaritza-zentroari edo Zaintzako Epaitegiari aurkez daitezke.

Eskaerak eta kexak honako gai hauekin lotuta egon daitezke:

- Zentroko bizi-tza.
- Kexatzen den pertsonaren egoera.
- Eskaintzen diren jarduerak.

Eskaerez eta kexez gain, errekurtsioak ere aurkez daitezke, administrazio-**ebazpenen** batekin ados ez bazaude.

Kexa, eskaera edo errekurtsio horien erantzunak idatziz jakinarazten zaizkizu.

Ebazpena: gai zehatz batzuei buruz ezagutzera ematen diren erabakiak dira. Adibidez, Administrazioak pertsona bati isuna jartzea erabakitzen duenean.

6. JAKINARAZPENAK

Espetxetik kanpo dauden beste pertsona batzuekin harremana izan dezakezu. Zuzenean edo idatziz eta zeure hizkuntzan egiteko eskubidea duzu.

Harremana izan dezakezu:

- Senideekin, hurbileko pertsonekin eta lagunekin.
- Presoei laguntzen dieten profesionalekin eta erakundeekin.

Epaileak espetxeratze inkomunikatua eska dezake. Espetxeratze inkomunikatuak esan nahi du epaileak zure harreman guztiak baimendu behar dituela.

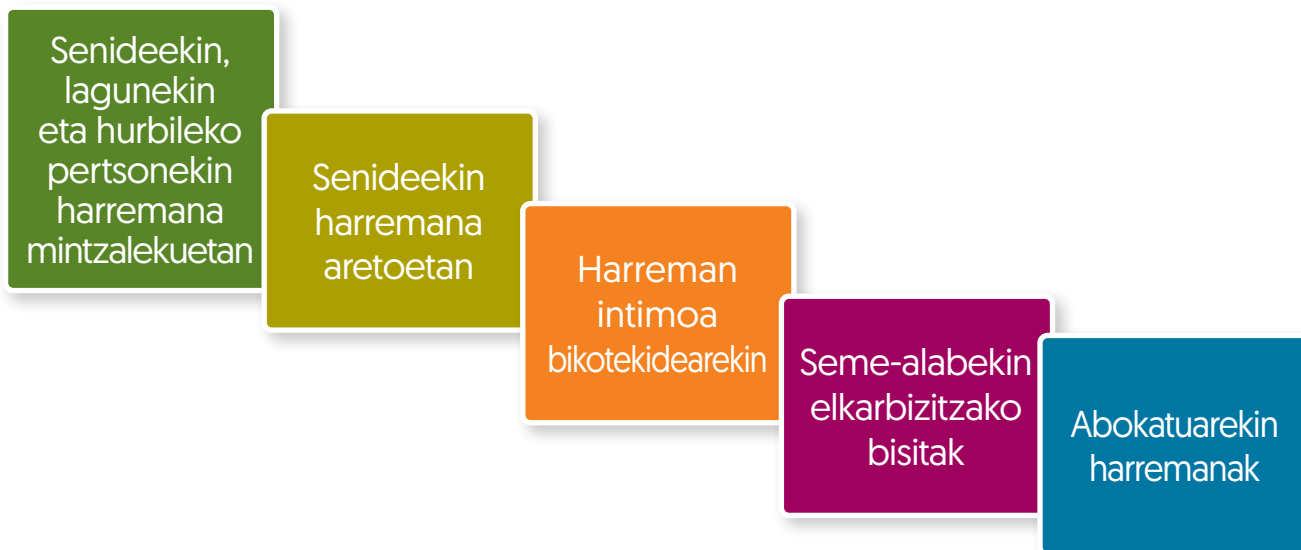
3 harreman mota daude:

- **Zuzeneko harremana.**
- **Telefono bidezko harremana.**
- **Gutun eta pakete bidezko harremana.**

Zuzeneko harremana

Zuzeneko harremanak aurrez aurre izaten dira pertsona batekin edo gehiagorekin.

Zuzeneko harreman hauek daude:



	Nork	Non	Denbora	Pertsonak
Senideekin, lagunekin eta hurbileko pertsonekin harremana mintzalekuetan	Onetsitako senideak eta hurbileko pertsonak	Mintzalekua	20 minutu edo 40 minutu (asteburuan pilatuta)	Gehienez 4 pertsona aldi berean
Senideekin harremana aretoetan (*)	Gertuko senideak eta ahaideak	Egokitutako aretoa edo gela	Hilean behin gutxienez. 1-3 ordu	Gehienez 4 pertsona
Harreman intimoa bikotekidearekin (*)	Bikotea	Intimitatedun gela	Hilean behin gutxienez. 1-3 ordu	2
Seme-alabekin elkarbizitzako bisitak	Bikotea eta 10 urtetik beherako seme-alabak	Egokitutako aretoa edo gela	Hilean behin gutxienez. 3-6 ordu	Gehienez 6
Abokatuarekin harremanak	Abokatuak eta prokuradoreak	Mintzaleku berezia	Epaille batek bakarrik debeka ditzake	

(*): Ez badu baimen arruntik.

Zentroa bisitatu nahi duten pertsonak
hitzordua eskatu behar dute telefonoz [doan].

13 urtetik beherakoekin bisitak
elkarbizitza-geletan izan daitezke.

Harremanak **bideokonferentzia** bidez ere
izan daitezke.
Lehenago eskatu behar da.

Preso atzerritarrak

beren herrialdeetako ordezkariekin
harremanetan jar daitezke
egokitutako aretoetan
espetxeko zuzendaritzaren baimenarekin.

Telefono bidezko harremanak

Telefonoz dei diezaiekezu senideei,
abokatuari eta beste pertsona batzuei.

Espetxetik deitzeko baldintzak hauek dira:

- Telefonoz hitz egin nahi duzun
10 pertsona hauta ditzakezu.
- Espetxeko zuzendaritzari zerrenda bat
eman behar diozu izen-abizenekin
eta pertsona horiekin dituzun loturarekin.
- Kontratuaren kopia edo telefono mugikorren
faktura ere aurkeztu behar duzu.
- Astean 15 dei egin ditzakezu.
- Dei bakoitzak gehienez 8 minutu iraun dezake.
- Pertsona bakoitzak bere deiak ordaindu behar ditu.

Gutun eta pakete bidezko harremanak

Nahi duzun gutun guztiak bidal ditzakezu. Bidaltzeko, zentroan horretarako adierazitako lekuan utzi behar dituzu.

Gutunak gutun-azal itxi baten barruan egon behar dira eta atzealdean bidaltzen duen pertsonaren izen eta abizenak.

Beste zentro eta espetxe batzuetako presoei gutunak bidaltzeko, gutuna gutun-azal itxi batean ematen zaio espetxeko zuzendaritzari (ez du zigilurik behar).

Paketeak bidali eta jaso ditzakezu. Espetxean paketeak bidaltzeko eta jasotzeko baldintzak hauek dira:

- Bidali eta jasotzen dira bisitak eta harremanak dauden egunetan.
- Hilean 2 pakete bidali eta jaso daitezke.
- Lehen gradua duten presoek pakete bat bakarrik bidali eta jaso dezakete hilean.
- Ezin da jaso paketerik posta edo agentzia bidez.
- Ezin da espetxean debekatuta dauden objekturik jaso. Espetxean emango dizute baimentzen diren objektuei buruzko informazioa.



7. ESPETXEKO BIZITZA: ZERBITZUAK

Modulua eta zelda

Sarreraren Saisetik/Departamentutik ateratzean, zure zelda eta biziko zaren modulua erakutsiko dizkizute.

Higiene-produktuak, izarak, mantak eta janzteko arropa emango dizkizute. Zeldan txoko bat izango duzu zure gauzak eta arropa gordetzeko.

Moduluan, beste espazio hauek daude: kanpoko patioa, liburutegia, eskola, lantegiak, egongelak, jangela eta kirola egiteko tokiak.

Zeldan eta gainerako tokietan egoteko eta jardueretako ordutegiak programatuta daude. Espetxeko arauetan begira dezakezu.

Espetxeak ematen dituen zerbitzuak

Espetxeak zure egunerokotasuna bizitzen eta zigorra amaitzean bizitza sozialera itzultzen laguntzeko zerbitzuak ematen ditu.

Honako hauek dira zerbitzuak:

Ekonomatua

Ekonomatuan behar dituzun produktu batzuk eros ditzakezu. Supermerkatu baten antzekoa da. Baimendutako produktuen zerrenda eta prezioak ekonomatuko leihatilaren ondoan daude.

Baimendu gabeko produkturen bat behar baduzu, espetxeko zuzendaritzari eskatu behar diozu.

Espetxean debekatuta dago dirua erabiltzea. Ekonomatuan ordaintzeko, txartel magnetiko indibiduala duzu, sartzean zeneukan diruarekin edo kanpoko pertsonak sartzen dizuten diruarekin.

Diru horri pekulio deitzen zaio. Espetxeak astean gasta dezakezun pekulioaren muga jartzen du. Zure familiari edo beste pertsona batzuei dirua bidal diezaiekezu, zentroak horretarako baimena ematen badu.

Garbitegia eta ileapaindegia

Doako garbitegia eta ileapaindegia dituzu.

Osasun zerbitzuak

Zerbitzu hau arduratzen da gaixotasunak prebenitzeaz eta tratatzeaz. Medikuek, erizainek eta laguntzaileek osatzen dute. Behar duzunean joan zaitezke.

Beharrezkoa bada, profesional edo espezialista batengana edo zentro mediko espezializatu batera bidaliko zaituzte.

Mediku partikular batek artatzea nahi baduzu, zentroak baimendu behar du. Kontsulta hori ordaindu beharko duzu.

Espetxeko langileek lagunduko dizute zure Udaleko edo Autonomia Erkidegoko laguntza ekonomiko sanitarioak edo bestelakoak eskatu behar badituzu. NANik edo Gizarte Segurantzako txartelik ez baduzu ere lagunduko dizute dokumentu horiek eskatzen.

Enplegu- eta prestakuntza-zerbitzuak

- **AUKERAK**

Aukerak Gizarteratzearen Euskal Agentzia da. Zerbitzu honen bidez, lanbide berriak ikas ditzakezu, espetxetik irteteen lana aurkitzeko aukera gehiago izateko.

Hainbat lantegi daude lanbide-heziketako jarduerekin. Espetxean ere lan egin eta soldata bat jaso dezakezu.

- **Hezkuntza-zerbitzuak**

Ikastaroak egin edo espetxera sartu baino lehen hasitako ikasketak bukatu ditzakezu.

Urrutiko prestakuntza ere egin dezakezu bigarren hezkuntzako edo unibertsitateko tituluak lortzeko.

- **Erlijiozko zerbitzua**

Espetxean presoek beren erlijioa praktikatzeko eta erlijio horretan diharduten pertsonekin harremanetan egoteko aukera ematen da (adibidez, apaiz batekin).

- **Berariazko tratamendu programak**

Arazo pertsonalak badituzu eta espetxean bertan tratatu nahi badituzu, hezitzaileari galdetu diezaiokezu.

Langile horiek jakinaraziko dizute zer berariazko programa dauden eta horiek nola eskuratu.

Beste espetxe batera lekualdatzea eska dezakezu espetxeak ez badu behar duzun programa.

- **Beste zerbitzuak**

Aisialdiko, kiroleko eta kulturako jardueretan ere eman dezakezu denbora espetxean. Guzti horien ordutegi eta tokiak programatuta daude.



8. BAIMENAK

Baimen bat lortzeko eta espetxetik egun batzuk ateratzeko, hau behar duzu:

- Bigarren edo hirugarren gradua izan.
- Gutxienez zure zigorraren laurdena beteta izan.
- Portaera ona izan.
- Espetxeko talde teknikoaren aldeko txostena.

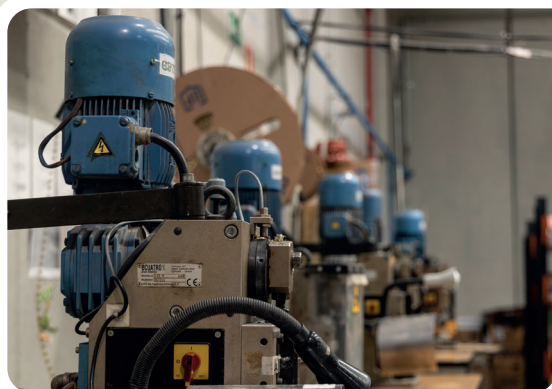
Baimenen baldintzak hauek dira:

- Baimen bakoitzak 7 egun irauten du gehienez.
- Bigarren gradua duten presoek 36 baimen-egun izan ditzakete urtean.
- Hirugarren gradua duten presoek 48 eguneko baimena izan dezakete urtean.

Egoera berezietarako aparteko baimenak daude, hala nola:

- Senide baten heriotza.
- Seme-alaba bat izatea.
- Espetxetik kanpo medikuarekin kontsulta edo ospitaleratzea izatea.

Irteera horiek segurtasun-neurri egokiak izango dituzte.



1. ERANSKINA

ESPETXEAK

ARABAN

Helbidea: Portillo de San Miguel, 1 - 01230 Langraiz Oka

Kontu zenbakia: ES67 0049 5468 44 2116969970

Entidades que dan servicios en el centro:

Adap-Adsis	Bidesari	Etorkintza	Loiolaetxea
Arabako	Clara	Fedeafes	Gasteizko
Bertsozale	Campoamor	Gao Lacho Drom	Espetxe
Elkartea	Euskadiko	Gizakia	Pastoraltza
Arrats	Gurutze Gorria	Goiztiri – Hunkitu	Samsara
Berriztu	El Prado	Jeiki	Sidalava
			Zubiko

Komunikazioak eskatzeko (aurretiko hitzorduarekin)

Internet bidez: <https://citaprevia.institucionpenitenciaria.es/cita-previa-publico/>

Telefonoz: 945 318 600 [astelehenetik asteazkenera]

BIZKAIAN

Helbidea: Agirre Lehendakaria kalea, 92, 48970 Basauri, Bizkaia

Kontu zenbakia: ES77 0049 4638 87 2716160141

Espetxean zerbitzuak ematen dituzten erakundeak:

Adsis	Bidesari	Gizakia	Zubietxe–Zubiko
Alkoholiko	Euskadiko	Fundazioa	Zubia
Anonimoak	Gurutze Gorria	Bilboko Espetxe	
Berriztu	Erain – Etorkintza	Pastoraltza	

Komunikazioak eskatzeko (aurretiko hitzorduarekin)

Internet bidez: <https://citaprevia.institucionpenitenciaria.es/cita-previa-publico/>

Telefonoz: 944 490 654 [astelehenetik asteazkenera 07:00etatik 20:30etara]

Aurrez aurre: Espetxean



Eusko Jaurlaritzaren Argitalpen Zerbitzu Nagusia
Servicio Central de Publicaciones del Gobierno Vasco

