

# Financiación y Gasto Público en cultura de la CAE **2018**

## Síntesis de resultados



KULTURA ETA HIZKUNTZA  
POLITIKA SAILA  
DEPARTAMENTO DE CULTURA  
Y POLÍTICA LINGÜÍSTICA



Kulturaren  
Euskal Behatokia  
Observatorio Vasco  
de la Cultura

# Índice

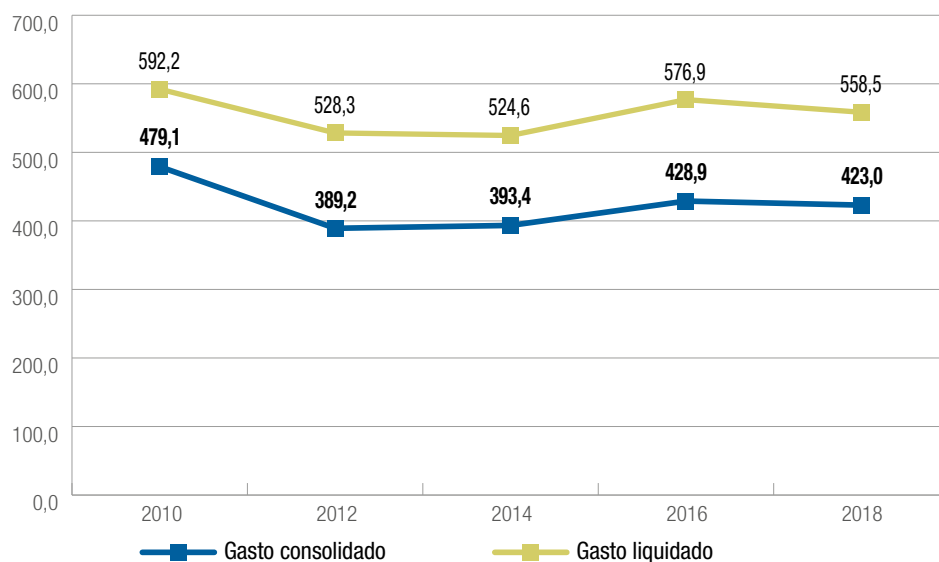
1. Gasto cultural 2018 y evolución 2010-2018 .....	3
2. La cultura con respecto al conjunto del gasto público .....	4
3. Análisis del gasto corriente .....	6
4. El peso de lo público en los sectores .....	9
5. Empleo público .....	11

# 1. Gasto cultural 2018 y evolución 2010-2018

## Nos situamos ante un nuevo techo de gasto

Si en la edición anterior (2016) se apuntaba la posibilidad de situarnos ante un cambio de tendencia, con un aumento significativo respecto al momento más bajo de la serie histórica (2012), en esta edición se registra un descenso muy ligero. No se consolida el cambio de tendencia positiva. Así, en 2018 el gasto liquidado se sitúa en 558,5 millones de euros, cifra que una vez depurada tras aplicar el proceso de consolidación alcanza 423 millones de euros.

**Figura 1.** Gasto liquidado y gasto consolidado en cultura (millones de euros). 2010-2018.



Son las diputaciones forales y los ayuntamientos las administraciones cuyo gasto en cultura desciende levemente en relación con 2016 (en torno a un 2,5%). El horizonte de recuperación del gasto público en cultura de la CAE sobre los parámetros 2008-2010 está cada vez más lejos de alcanzarse. El nuevo techo de gasto neto en cultura se sitúa en torno a los 420-30 millones de euros. Habida cuenta de la situación excepcional motivada por la pandemia, coincidente con el momento en el que se elabora este análisis, cuyo reflejo en datos podrá analizarse en las siguientes ediciones de la estadística, este horizonte pre-pandemia será la nueva referencia para calibrar su impacto en los presupuestos públicos de cultura.

Variación del gasto consolidado en cultura	Gobierno Vasco	Diputaciones forales	Ayuntamientos	Total CAE
2010-2018	▼3,0%	▼11,5%	▼14,1%	▼11,7%
2016-2018	▲5,7%	▼2,4%	▼3,0%	▼1,4%

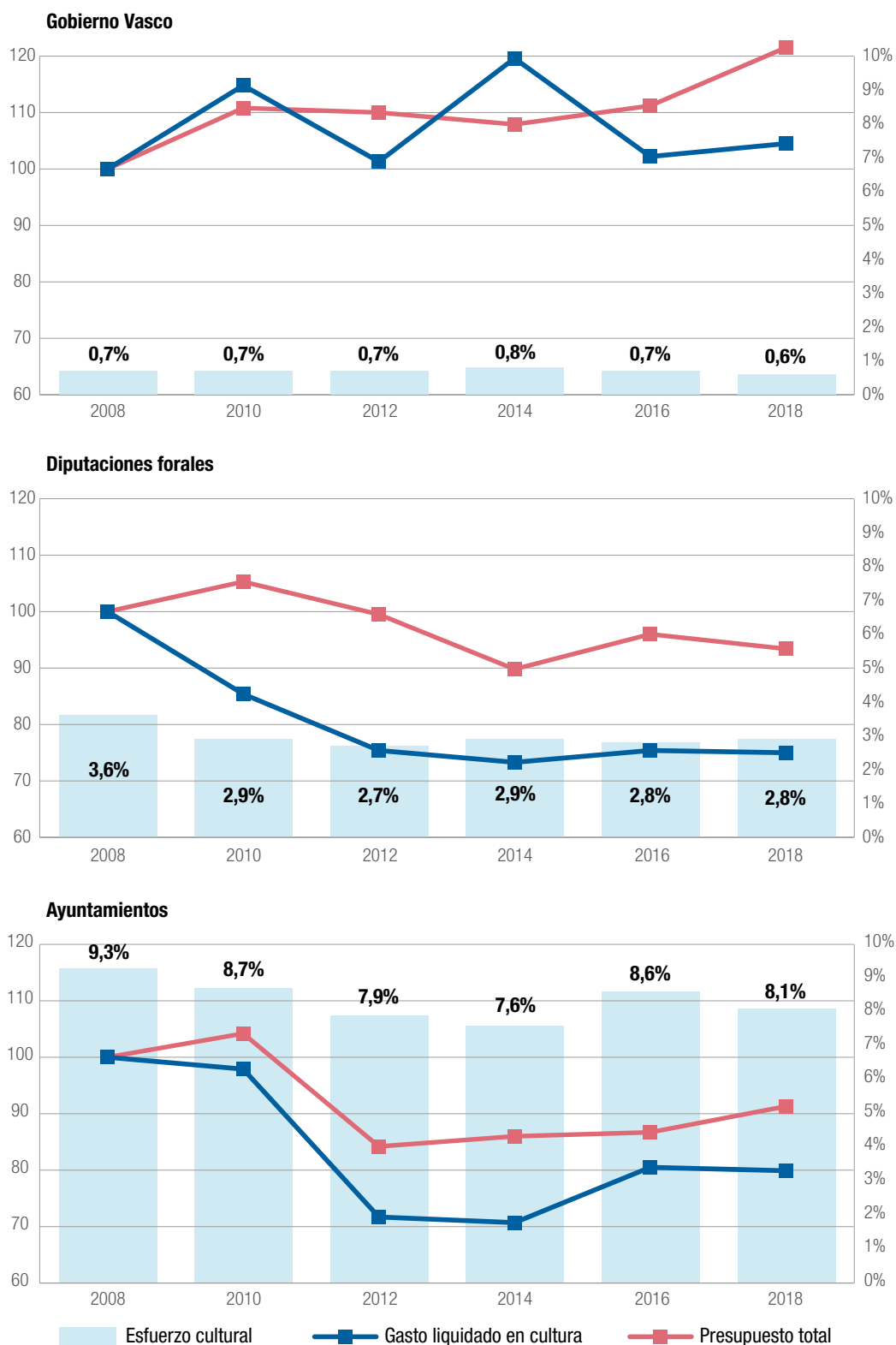
## 2. La cultura con respecto al conjunto del gasto público

### ■ La cultura tiene un peso menguante en relación con los presupuestos totales

En 2018, el gasto en cultura de los ayuntamientos supone el 8,1 % del total del gasto. Este peso relativo del gasto en cultura respecto a sus presupuestos totales alcanza un 2,9 % en las diputaciones forales y un 0,6% del Gobierno Vasco.

Se observa un fenómeno común en los distintos niveles de administración: las variaciones de los presupuestos de gasto generales no tienen reflejo proporcional en los presupuestos de cultura ni en positivo ni en negativo. Cuando aumentan los presupuestos, el incremento en cultura es menor que el incremento del gasto total, y cuando disminuyen, la reducción en cultura es mayor que la reducción en el gasto total. Este hecho viene a corroborar la percepción de que hemos alcanzado un techo de gasto público en cultura que será difícil sobrepasar, salvo por razones de inversiones o actuaciones puntuales extraordinarias.

**Figura 2.** Evolución del gasto liquidado en cultura y presupuestos totales (Índice base 100 = 2008), y el esfuerzo cultural (%), por niveles de administración. 2008-2018.

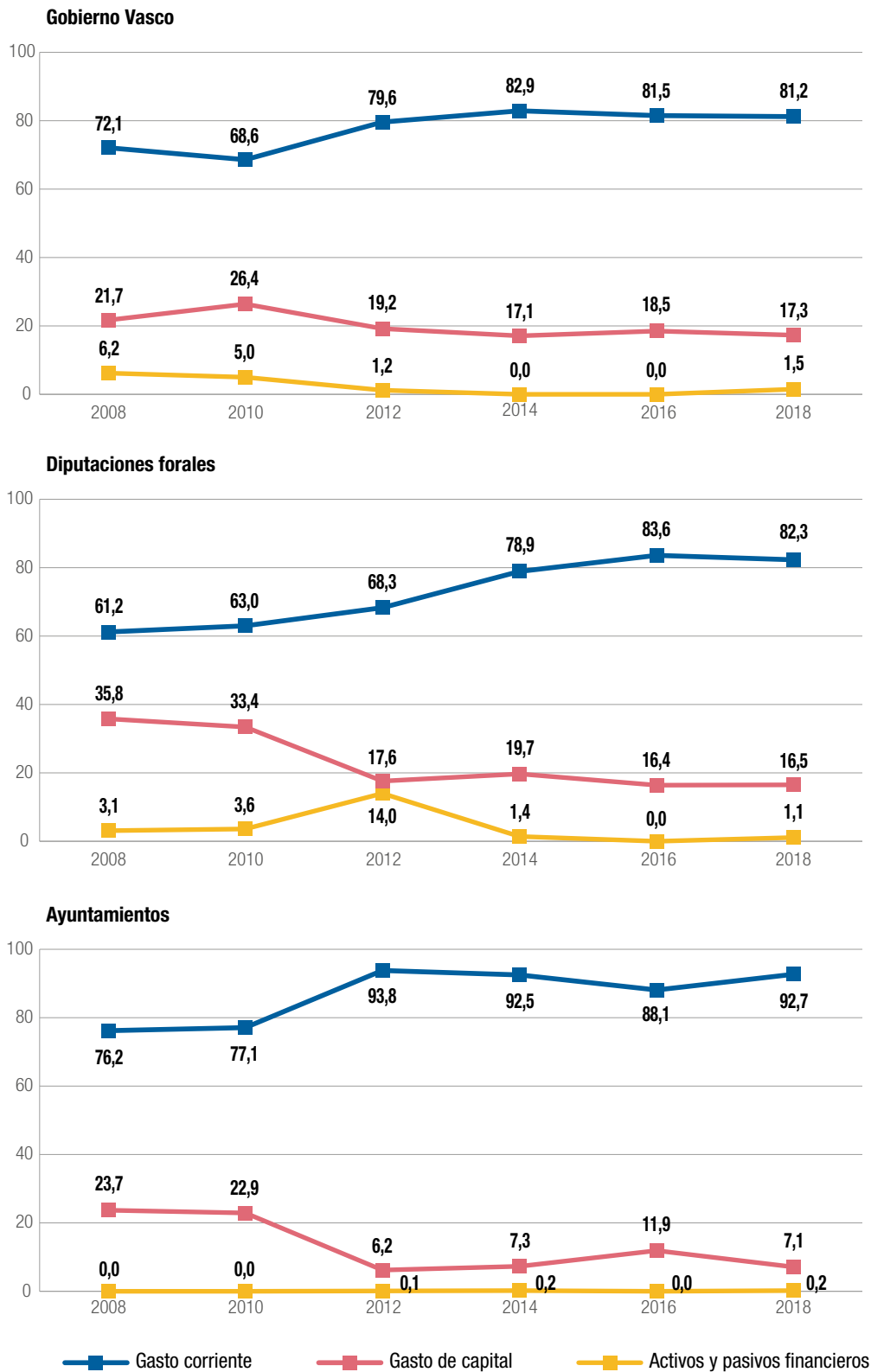


# 3. Análisis del gasto corriente

## El gasto corriente, reflejo del tipo de políticas y prestaciones de cada entidad

Las diferentes administraciones públicas destinan entre 8 y 9 de cada 10 euros del presupuesto a gasto corriente. El Gobierno Vasco, destina a transferencias corrientes el 82 % del conjunto del gasto corriente, cifrado en 56,1 millones de euros; las diputaciones forales, más del 50 % de la suma de 64,6 millones de gasto corriente, y los ayuntamientos, el 42,7 % de 223,3 millones de euros que reúne la suma de su gasto corriente.

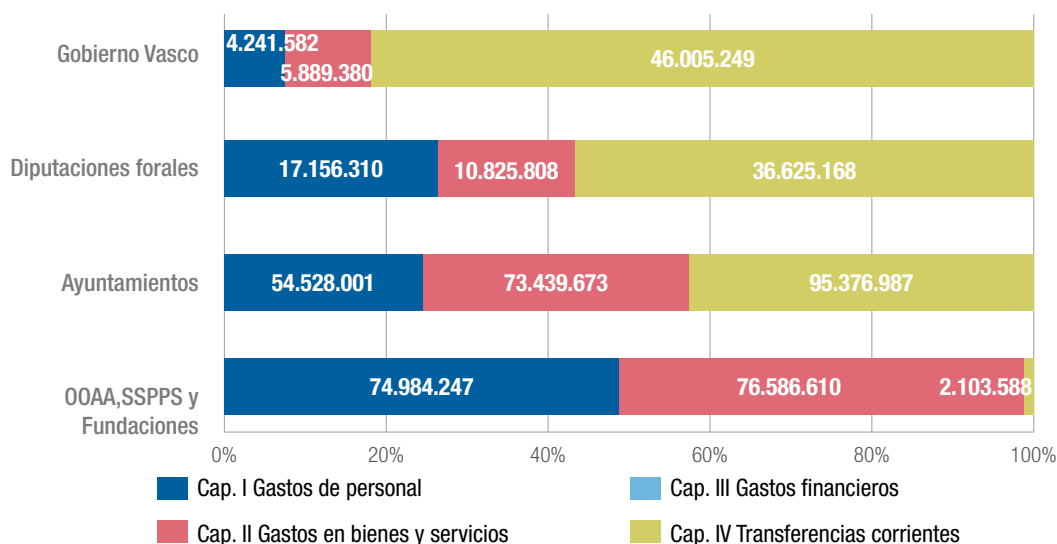
**Figura 3.** Gasto liquidado en cultura por naturaleza económica del gasto y niveles de administración (%). 2008-2018.



Hay que tener en cuenta que en ese abultado peso de las transferencias corrientes se incluyen aquellas cantidades que transfieren a los organismos autónomos, sociedades públicas y fundaciones que dependen de ellos o en las que tienen participación. Son, pues, partidas cuyo destino son entidades

en las que cada uno de esos niveles administración interviene en mayor o menor medida. Este tipo de transferencias suponen cerca del 80 % de las transferencias en el caso del Gobierno y de los ayuntamientos; y el 64,5 % en el caso de las diputaciones forales. El volumen restante es el que se dirige al tejido cultural: entre 9 y 10 millones tanto el Gobierno como las diputaciones, y en torno a 12 millones, por parte de los ayuntamientos.

**Figura 4.** Gasto corriente liquidado en cultura por capítulo económico y tipo de entidad. 2018.



El peso del gasto en personal y del gasto en bienes y servicios es mayoritario en los ayuntamientos (24,4 % y 32,9 %, respectivamente) y central en los organismos autónomos, Sociedades Públicas y Fundaciones (48,8 % y 49,8 % respectivamente).

Así, los ayuntamientos y los organismos autónomos centran sus recursos corrientes en prestar servicios culturales, lo que requiere personal y gasto en equipamientos y contrataciones. Por el contrario, las diputaciones y, en mayor medida, el gobierno, priorizan las transferencias a otras entidades en las que tienen participación, principalmente, y al tejido cultural.

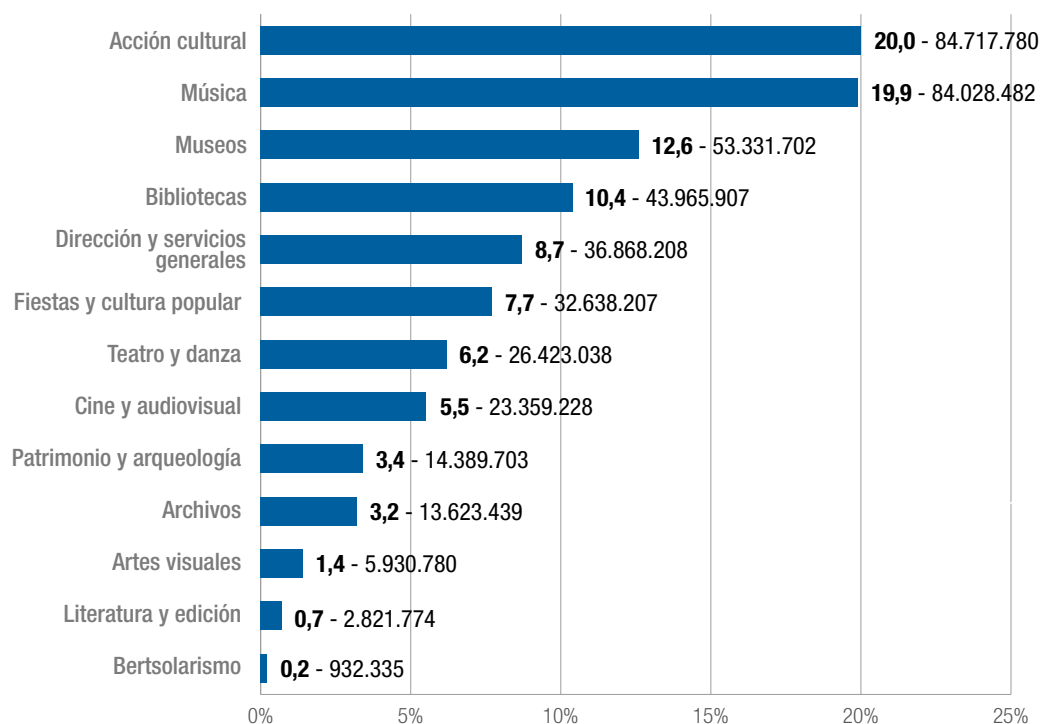


# 4. El peso de lo público en los sectores

## Singularidades del peso del gasto público en el apoyo a los sectores

Además de fijarnos en las diferencias en cuanto a volumen de euros que se invierten en cada sector, la observación de la distribución de su naturaleza económica ayuda a ver más allá de los datos. No es lo mismo contar con estructuras estables necesarias para prestar servicios culturales, como pueden ser la red de teatros o de centros culturales municipales que apoyar directamente a sectores en los que la intervención pública no sea directa, como pueden ser la literatura, el bertsolarismo o las artes visuales. Hay sectores que requieren de personal especializado al frente de los servicios, como las bibliotecas, las escuelas de música o las orquestas. Esta es la razón por la que más allá de los rankings de cómo se posicionan los distintos sectores en cuanto a inversión pública, es necesario ver dónde es esencial el peso de lo público y cómo es esa intervención.

**Figura 5.** Gasto en cultura consolidado en destino por ámbito cultural (% y euros). 2018.



Dos sectores reúnen el 40% del gasto en cultura de la CAE: acción cultural y música. Los servicios socio-culturales municipales, la programación transversal, la cultura amateur y la red formativa no reglada ligada a la música y las orquestas se encuentran tras esa inversión, que suma en torno a 160 millones de euros.

Los servicios de museos y bibliotecas concentran en torno al 20% del total del gasto cultural. Los museos, con una extensa red, entre los que se sitúan algunos de los equipamientos referenciales del país, generan un gasto público cifrado en 53 millones de euros anuales. La red de bibliotecas, que supone el mayor despliegue de servicios culturales en el territorio, requiere en torno a 43 millones de euros.

Entre el 5 y el 7 % del conjunto del gasto se sitúan ámbitos y sectores tan diversos como las fiestas y la cultura popular, las artes escénicas (teatro y danza) y el cine y el audiovisual. En primer lugar, las fiestas, con 32 millones de euros, suponen una parte notable del gasto cultural local. El teatro y danza, con 26 millones y el cine y audiovisual, con 23 millones son, asimismo, dos sectores que reciben un importante apoyo por parte de las políticas públicas.

Los servicios e instituciones vinculados a la memoria, como el patrimonio y arqueología y los archivos suman en torno al 6% del conjunto del gasto cultural de la CAE.

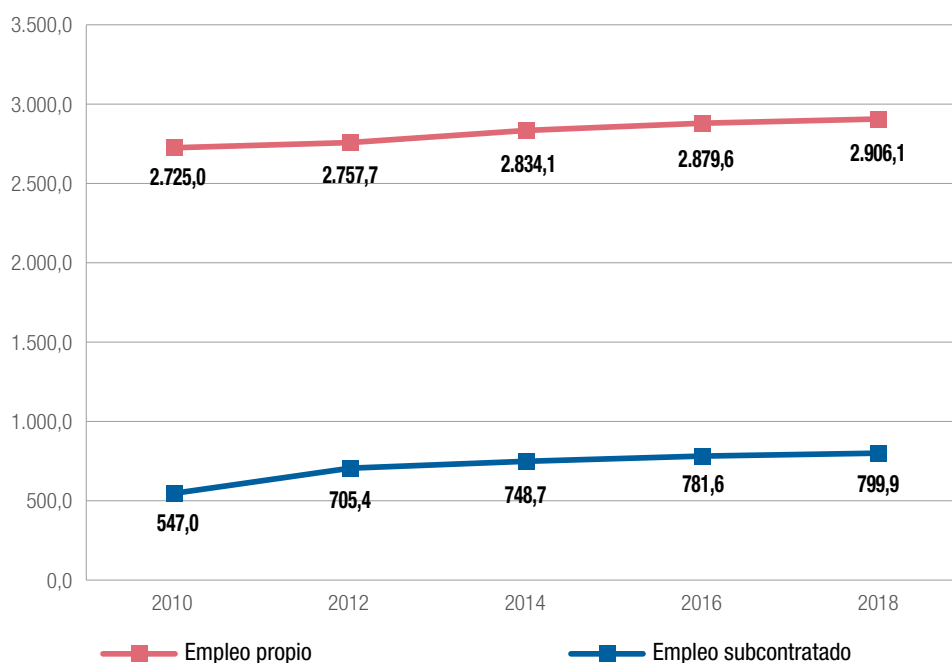
Los sectores con menor financiación pública son las artes visuales, la literatura y el bertsolarismo.

# 5. Empleo público

## El empleo público al alza

El empleo público mantiene una tendencia al alza sostenida. En 2018 la administración pública de la CAE suma 3.706 personas trabajadoras, el 78,4 % de las cuales corresponden a empleo propio (2.906,1 puestos de trabajo) y el 21,6 % a empleo subcontratado (799,9 puestos de trabajo).

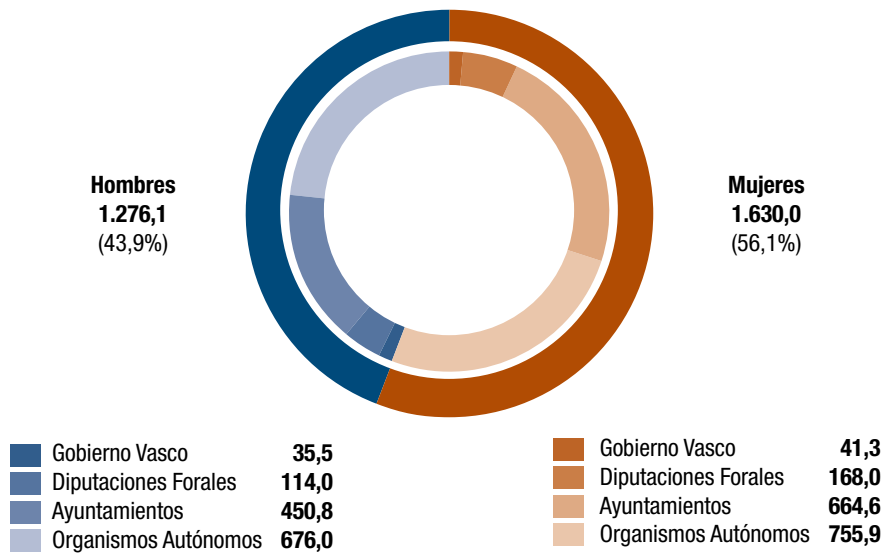
**Figura 6.** Empleo cultural público (puestos de trabajo anualizados). 2010-2018.



## Presencia mayoritaria de mujeres en el empleo público

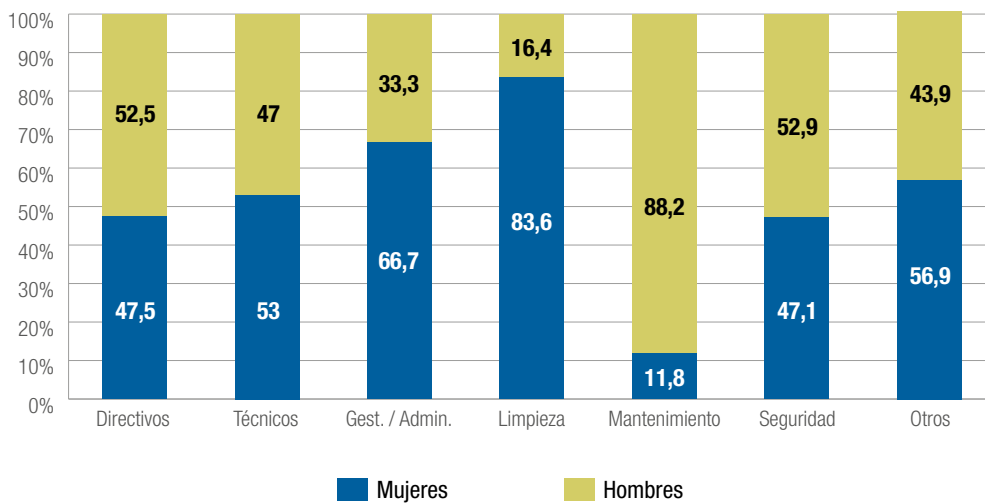
Más del 50,0 % del empleo público propio en cultura está ocupado por mujeres (1.630,0 puestos de trabajo, frente a los 1.276,1 puestos de trabajos que ocupan los hombres). La tendencia es compartida en todas las administraciones de la CAE, aunque en el caso de las diputaciones forales y los ayuntamientos la proporción aumenta: prácticamente el 60,0 % de puestos de trabajo están ocupados por mujeres.

**Figura 7.** Empleo cultural público propio por sexo y por tipo de entidad (puestos de trabajo anualizados). 2018.



Respecto a la función profesional, en términos absolutos las mujeres ocupan mayoritariamente puestos técnicos (467,7 puestos de trabajo) y de gestión y administración (345,9 puestos). A destacar también que en los puestos directivos, aunque la presencia de mujeres es menor que la de los hombres, la diferencia no es significativa.

**Figura 8.** Empleo cultural público propio por sexo y función profesional (%). 2018.





[www.euskadi.eus/kulturabehatokia](http://www.euskadi.eus/kulturabehatokia)



**EUSKO JAURLARITZA**  
**GOBIERNO VASCO**

KULTURA ETA HIZKUNTZA  
POLITIKA SAILA

DEPARTAMENTO DE CULTURA  
Y POLÍTICA LINGÜÍSTICA