



GEOTURISMO SOSTENIBLE
EN LA RED DE
ESPACIOS NATURALES PROTEGIDOS
DE LA
COMUNIDAD AUTÓNOMA DEL PAÍS VASCO

RED GEO-BASQUE

RESUMEN EJECUTIVO. DIC 2011

Ejecución técnica: IKT con la colaboración de GEO.5 y Akimu



Proyecto aprobado por la Conferencia Sectorial de Agricultura y Desarrollo Rural y financiado por el Ministerio de Medio Ambiente, y Medio Rural y Marino



GOBIERNO DE ESPAÑA

MINISTERIO DE MEDIO AMBIENTE, Y MEDIO RURAL Y MARINO

Contenido

1	FASES Y OBJETIVOS DEL ESTUDIO	5
2	FASE 1: DIAGNÓSTICO DE POTENCIALIDAD Y CAPACIDAD DE ACOGIDA PARA EL GEOTURISMO SOSTENIBLE.....	6
2.1	Características generales del turismo de naturaleza en la CAPV y perfil del Geoturista	6
2.2	Recursos Geológicos de Interés Turístico	7
2.3	Representación de procesos y edades geológicas en las distintas geozonas	10
3	FASE 2.1: MANUAL DEL PRODUCTO TURÍSTICO RED GEO-BASQUE.....	11
3.1	Definición del Producto Turístico Red Geo-Basque	11
3.2	Objetivos de la Red Geo-Basque.....	11
3.3	Estructura del producto Red Geo-Basque	12
3.4	Criterios de adhesión para los componentes de la Red Geo-Basque.....	16
3.5	Funcionamiento de la Red Geo-Basque	17
3.6	Análisis de competencias	20
4	FASE 2.2. EVALUACION DE GEOZONAS.....	21
4.1	Diagnóstico y propuestas de actuación por geozona.....	21
4.2	Valoración del conjunto de la Red Geo-Basque.....	23



1 FASES Y OBJETIVOS DEL ESTUDIO

El proyecto Geoturismo Sostenible en la Red de ENP de la CAPV ha sido ejecutado por la Dirección de Biodiversidad y Participación Ambiental del Dpto. de Medio Ambiente, Ordenación del Territorio, Agricultura y Pesca de Gobierno Vasco. Dicho proyecto fue aprobado por la Conferencia Sectorial de Agricultura y Desarrollo Rural y ha sido financiado por el Ministerio de Medio Ambiente, y Medio Rural y Marino.

La finalidad última de este proyecto es crear un nuevo producto turístico de naturaleza, en la subcategoría de geoturismo, denominado Red Geo-Basque. Dicha red está constituida por un conjunto de territorios, denominados Geozonas, caracterizados por poseer **un valor geológico notable** y una **vocación clara por su puesta en valor y conservación**, y que además **funcionan de manera coordinada** para ofrecer un producto geoturístico unificado y representativo del registro y los procesos geológicos de la CAPV, con el objetivo de **captar nuevos visitantes** y generar desarrollo sostenible local.

Dicho proyecto ha sido desarrollado en las siguientes fases:

- FASE 1: “Diagnóstico de Potencialidad y Capacidad de Acogida para el Geoturismo Sostenible”.
- FASE 2: “Desarrollo del Producto Geoturístico”.
 - 2.1. Manual de Producto Turístico: Red Geo-Basque
 - 2.2. Evaluación de Geozonas.



2 FASE 1: DIAGNÓSTICO DE POTENCIALIDAD Y CAPACIDAD DE ACOGIDA PARA EL GEOTURISMO SOSTENIBLE

Los objetivos de esta fase han sido:

1. Análisis de la demanda: aproximación al perfil del geovisitante
2. Análisis de la oferta: Identificación y Caracterización de Recursos en función de su Interés Geológico y Posibilidades de uso
3. Selección de zonas de actuación: Lugares de Importancia geológica y Geozonas
4. Caracterización de dichas zonas de actuación desde varios puntos de vista:
 - a. Potencialidad geoturística
 - b. Disponibilidad geoturística
 - c. Grado de desarrollo turístico
 - d. Tendencias actuales de desarrollo rural
 - e. Análisis socioeconómico

2.1 Características generales del turismo de naturaleza en la CAPV y perfil del Geoturista

En este apartado se realizó un análisis de la manera en que se aborda el turismo de naturaleza en la CAPV. En primer lugar se revisaron los vigentes Planes de Desarrollo Rural Comarcales, constatándose que algunas de las comarcas apuestan específicamente en dichos documentos de planificación por el mismo. Concretamente: Montaña alavesa, Durangoaldea, Enkarterri, Uribe, Arratia-Nerbioi, Lea-Artibai y Debabarrena.

Por otro lado, desde Basquetour se está realizando en los últimos años la promoción de diferentes productos relacionados con el Turismo de Naturaleza, algunos más encuadrados en el turismo activo: BTT Euskadi, Senderos de Euskadi, Surfing Euskadi y otros más relacionados con el turismo “de observación” o “Ecoturismo”, como Birding Euskadi. Sería en este último grupo en el que se podría enmarcar también el Geoturismo.

Al mismo tiempo, existen muy pocos datos que permitan caracterizar al geoturista como demandante de un producto turístico. Sin embargo, se puede concluir que, en cuanto a demandas esperables relacionadas con los servicios turísticos, es equiparable un geoturista con un demandante de turismo de naturaleza, en general. No obstante, se realiza un esfuerzo de segmentación y caracterización esperable dentro de este grupo: Científicos, Geoturistas apasionados interesados, turistas de naturaleza en general y geoturistas casuales.



2.2 Recursos Geológicos de Interés Turístico

En la Fase 1 de este trabajo se llevó a cabo un inventario de recursos geológicos de interés turístico siguiendo una novedosa metodología. Como resultado, dicho inventario consta de tres tipos de elementos:

- 92 Lugares de Interés Geoturístico (LIGt): Elementos de contrastado interés geológico y con potencialidad para su puesta en valor turístico, de tamaño variable e incluidos en alguna de las geozonas
- 13 Geozonas (GZ): un territorio en el que se concentran varios LIGt monotemáticos o geodiversos, cuya extensión y características permitan: Geo-rutas en coche por miradores y puntos de interés, Geo-rutas a pie o en BTT cortas y de larga duración y la elaboración de material didáctico e interpretativo
- 38 LIGt de conexión: para conectar las diferentes Geozonas de la red

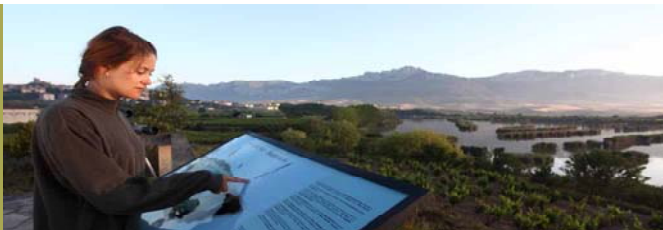
Para la definición de las GZ se han tenido en cuenta, además, los siguientes criterios:

- Diseñar una red que entre todas sus GZ represente la práctica totalidad del registro geológico de la CAPV. Esto dota de una gran coherencia geológica al producto final.
- Cada GZ puede ser interesante y entendible de manera independiente.
- Se busca un equilibrio territorial entre los tres Territorios Históricos
- Se tienen en cuenta las zonas donde existen actualmente iniciativas de puesta en valor de recursos geológicos.

Las geozonas identificadas han sido¹:

GZ 1. Jaizkibel	GZ 8. Arantzazu
GZ 2. Aiako Harria	GZ 9. Indusi
GZ 3. Geoparque de la Costa Vasca	GZ 11. Sierra Salvada
GZ 4. Urdaibai	GZ 12. Carranza
GZ 5. Barrika	GZ 14. Valdegovía
GZ 6. Zona minera	GZ15. Sierra de Cantabria
GZ 7. Aralar	

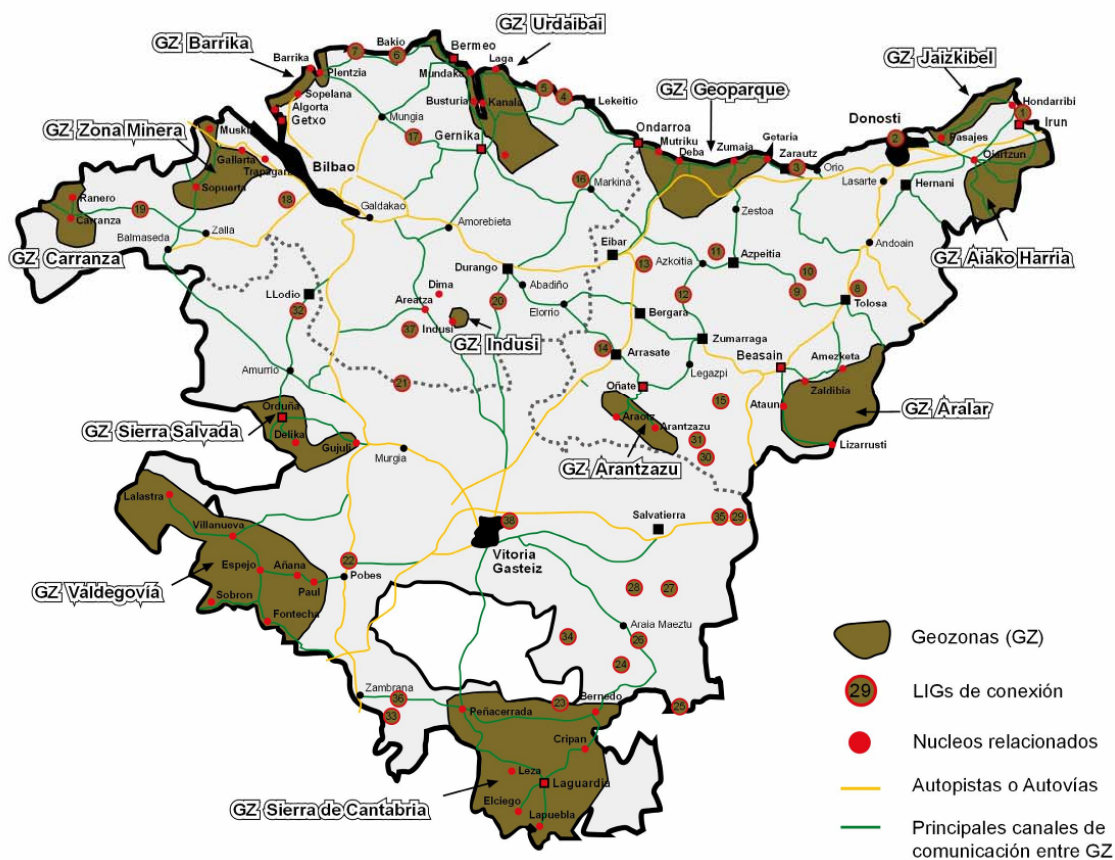
¹ Las GZ GZ10 Itxina y GZ13 Salburua fueron recogidas en la Fase 1 de este estudio pero desestimadas como tales posteriormente, pasando a ser LIGt de conexión. Así mismo la GZ3 Flysch de Zumaia ha cambiado su nombre por el de GZ3 Geoparque de la Costa Vasca. No obstante, se mantienen las numeraciones originales (de la GZ1 a la GZ15) para evitar confusiones al manejar resultados de las dos fases.



Geozonas y LIGt de conexión de la red GEO-BASQUE

LIGt de conexión entre GZ

- 1.- Estuario del Bidasoa
- 2.- Bahía de Donosti
- 3.- Dunas de Inurritza
- 4.- Playa de Ogeia
- 5.- Megabrechas y Olistolitos de Ea
- 6.- Diapiro de Bakio
- 7.- Flysch negro y slumping de Armintza
- 8.- Sinclinal colgado de Uzturre
- 9.- Polje de Bidania
- 10.- Macizo urgoniano de Ernio
- 11.- Macizo arrecifal de Izarraitz
- 12.- Cantera de gabros
- 13.- Rocas volcánicas de Soraluze y monte Karakate
- 14.- Complejo urgoniano de Udalaiz
- 15.- Complejo minero de Zerain
- 16.- Canteras de negro Markina.
- 17.- Basaltos columnares de Fruniz
- 18.- Karst de agujas de Peñas Blancas
- 19.- Tejera de Artzentales
- 20.- El Durangesado
- 21.- Macizo de Gorbeia
- 22.- Conglomerados de Pobes
- 23.- Gobas de Laño sobre dolomía
- 24.- Las muelas de San Roman.
- 25.- Monolitos de Codes
- 26.- Asfaltos de Maeztu
- 27.- Barranco de Igoroin
- 28.- Areniscas de Laminoria y Arenaza
- 29.- La Leze
- 30.- Cueva de San Adrian
- 31.- Cara norte de Aitzgorri
- 32.- Cantera de Bitorika de Llodio
- 33.- Conchas de Haro
- 34.- Pináculos de Marquinez
- 35.- Paredones calizos en pináculo de Eguino
- 36.- Castillo y travertinos de Ocio
- 37.- Karst de Itxina
- 38.- Cuaternario de Salburua





Los 92 LIGt se caracterizaron mediante una ficha que incluye una descripción geológica, se analizan las posibilidades didácticas, las infraestructuras de uso público para el geoturismo existentes en la actualidad, su puesta en valor geoturístico actual, las posibilidades de visita y una propuesta de actuación. Con ello, cada LIGt pasa a ser valorado cuantitativamente por una serie de indicadores, entre los que destacan **PGT** (Potencial Geoturístico) y **DTG** (Disponibilidad Geoturista).

LIG B4 : 8,08
Pillow lavas de Meñakoz

Localización:
Playa de Meñakoz, Sopelana / Barrika

Acceso:
Carretera entre Sopelana y Barrika.

Interés geológico:

- Pillow lavas de Meñakoz intruidas en el flysch del Cret. Superior.
- Conducto volcánico / volcanismo del Cret. Sup / proceso de rifting del Cret. Sup.
- Estructuras internas de las Pillow
- Se trata de uno de los afloramientos más reconocidos de la CAPV con ejemplos de macropillows modelicos incluso a nivel supra-regional.

Potencial geológico: 4 + 5 + 5 + 5 = 19 / 4 =**4,75**

Valor CIENTÍFICO					Valor DIDÁCTICO					Valor ESTÉTICO					CONSERVACIÓN				
1	2	4	5		1	2	4	5		1	2	4	5		1	2	4	5	

Disponibilidad turística: 3 + 4 + 1 + 5 + 2 + 5 = 20 / 6 =**3,33**

Accesos: Situado cerca del Parking pero acceso entre bloques de roca durante 10	1	2	3	4	5
Infraestructura de uso público Parking, fuente....	1	2	4	5	
Información y puesta en valor actual No hay nada de información.	1	3	4	5	
Calidad paisajística	1	3	4	5	
Pertenece ENP ?	2	4	5		
Otros atractivos: - En el LIG: senderismo, btt, playa... - En la zona: Pientzia, Sopelana, Udaibai, Gaztelugatxe, Bilbao.../ surf, btt, trekking....	1	3	5		

Disponibilidad Geoturista: 4,75 + 3,33 =**8,08**

LIG B4: Pillow-lavas de Meñakoz / GZ: Barrika

- Detalle de las Pillow de Meñakoz. El afloramiento es un museo natural de este tipo de rocas.
- Acumulación de Pillows en posición vertical. La formación tiene aprox. 15m de altura.
- Atardecer en la playa de Meñakoz. La mayor dureza de las Pillow ha dado lugar a una restinga marina muy estética.

Posibilidades de la visita

- Visita in situ del afloramiento. El acceso es corto, pero hay que realizarlo por bloques caídos del acantilado
- La playa tiene más afloramientos interesantes.

Necesidades y propuestas de actuación

- Elaboración de material didáctico y divulgativo para la interpretación del recurso. Señalítica
- Acondicionamiento del acceso al afloramiento

Nivel de actuación necesaria: muy baja baja **media** alta

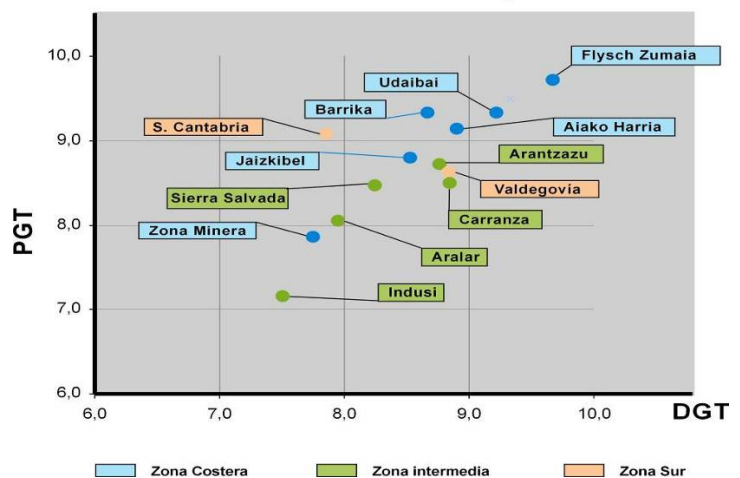
Vulnerabilidad de uso: muy baja **baja** media alta

Ejemplo de ficha descriptiva de LIGt (ver documento "Fase 1. Diagnóstico de la potencialidad y capacidad de acogida. Anexos")

Dado que todos los LIGt se encuadran en alguna Geozona, se procedió a una valoración conjunta de las mismas, utilizando los valores medios que alcanzan los indicadores cuantitativos en los distintos LIGt en ellas incluidos:

Según puede observarse, existe una amplia variabilidad, destando por su disponibilidad actual aquellas geozonas en las que la apuesta geoturística actual es ya un hecho (Geoparque, Urdaibai, Aiako Harria, Carranza, Valdegovia y Arantzazu, sobre todo) y que en los momentos

Geozonas en base a su PGT y su DGT





iniciales de impulso de la Red Geo-Basque podrían ser consideradas como “tractoras” de las demás.

Por otro lado, además de esta definición desde el punto de vista del georrecurso turístico, cada una de las geozonas identificadas se caracterizó según del perfil turístico de la comarca en la que están inmersas y de su entorno socioeconómico. Se constató el gran peso que la costa tiene en los datos turísticos generales de la CAPV y la diferencia en cuanto al grado de ruralidad de las diferentes geozonas.

2.3 Representación de procesos y edades geológicas en las distintas geozonas

De cara a la creación de un producto turístico relacionado con la geología, en el que la base del mismo será la Red de Geozonas, es imprescindible conocer, desde el punto de vista del recurso, cuál sería la aportación individual de cada una de las partes.

	Paleo.	Trias	Juras.	Cret. Inf.		Cret. Sup.		Paleoceno		Eoceno		Olig.	Mioc.	Cuat.	
				Plat	Fond	Plat	Fond	Plat	Fond	Plat	Fond			Mar	Cont
GZ Jaizkibel															
GZ Aiako Harria															
GZ Aralar															
GZ Arantzazu															
GZ Flysch Zumaia															
GZ Barrika															
GZ Indusi															
GZ Itxina															
GZ Zona Minera															
GZ Carranza															
GZ Urdaibai															
GZ Salburua															
GZ Valdegovía															
GZ S.Cantabria															
GZ Sierra Salvada															

Representación de las diferentes edades geológicas en las geozonas propuestas

	Petroológico			Estratigráfico		Orogenias		Procesos					Usos	
	Ígneo	Volc	Met	Sedi	Serie	Lím	herci	Alp.	Fluvi	Glaci	Litoral	Hidro		Lader.
GZ Jaizkibel														
GZ Aiako Harria														
GZ Aralar														
GZ Arantzazu														
GZ Flysch Zumaia														
GZ Barrika														
GZ Indusi														
GZ Itxina														
GZ Zona Minera														
GZ Carranza														
GZ Urdaibai														
GZ Salburua														
GZ Valdegovía														
GZ S.Cantabria														
GZ Sierra Salvada														

Representación de diferentes procesos geológicos en las geozonas propuestas



3 FASE 2.1: MANUAL DEL PRODUCTO TURÍSTICO RED GEO-BASQUE

3.1 Definición del Producto Turístico Red Geo-Basque

La Red Geo-Basque se define como el conjunto de territorios, denominados Geozonas, caracterizados por poseer un valor geológico notable y una vocación clara por su puesta en valor y conservación, y que además funcionan de manera coordinada para ofrecer un producto geoturístico unificado y representativo del registro y los procesos geológicos de la CAPV, con el objetivo de captar nuevos visitantes y generar desarrollo sostenible local.

Siguiendo la filosofía de Basquetour en relación a los productos turísticos de naturaleza, la creación del producto Red Geo-Basque debe favorecer la imagen de Euskadi como destino turístico de naturaleza en su conjunto, fomentando las sinergias de este producto con el resto de productos de naturaleza ya en desarrollo (Birding Euskadi, Senderismo Euskadi...). Bajo estas premisas se plantea el producto Red Geo-Basque en dos fases:

- I. Constitución de la Red Geo-Basque.
- II. Integración de empresarios en un Club de Producto Turístico, que se denominará “Ecoturismo”² y estará formado, en principio, por la Red Geo-Basque, Birding Euskadi y el turismo en la Red de Espacios Naturales Protegidos.

3.2 Objetivos de la Red Geo-Basque

El diseño del Producto Red Geo-Basque nace con la meta última de contribuir al desarrollo local de las zonas rurales mediante la puesta en valor de su patrimonio geológico. A partir de esto, puede hablarse de objetivos concretos con una doble componente turística y ambiental. En cualquier caso, los aspectos ambientales se priorizan sobre los turísticos, de tal modo que la conservación del recurso geológico será prioritaria a su utilización para su uso turístico.

Objetivos turísticos

- Diversificar y completar la oferta turística de naturaleza en Euskadi con la creación de modalidades turísticas bajo el nombre de producto turístico “Red Geo-Basque”
- Crear un producto turístico innovador

² La Red Geo-Basque en un futuro deberá integrar los restantes **recursos y oferta turística** del destino y adaptarlos como complemento al eje temático interpretación del patrimonio geológico, conformando así el concepto de Club. Sin embargo, debido a la coincidencia territorial y de usuarios, se considera más interesante que la incorporación de empresas turísticas se haga a un Club de Ecoturismo, especificándose además su grado de adaptación para las distintas modalidades (birding, geoturismo, etc.), esto es, su cumplimiento de algunos requisitos generales y de manera específica otros según el grado de especialización por nicho.



- Captar demanda turística de naturaleza en general y específica afín al enfoque de la Red
- Estructurar una oferta turística que contribuya a la desestacionalización de la demanda mediante la conformación de servicios a lo largo de todo el año.
- Adherir empresarios especializados en geoturismo al futuro Club de producto de turismo de naturaleza de forma que se mejore la productividad al comercializar de manera conjunta la oferta privada.

Objetivos medioambientales

- Contribuir al conocimiento del territorio y de los procesos geológicos que lo han modelado
- Contribuir al inventario de Lugares de Interés Geológico de la CAPV y a su puesta en valor mediante realización de inventarios más detallados de ámbito menor relacionados con las geozonas.
- Promocionar la educación ambiental y sensibilizar sobre los procesos geológicos que mantienen vivo nuestro paisaje.

3.3 Estructura del producto Red Geo-Basque

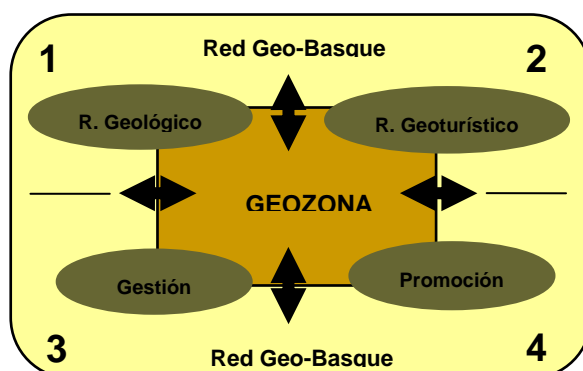
La Red Geo-Basque se estructura en cuatro elementos o componentes:

1.- Debe existir un **recurso geológico** general y coherente a nivel de red y una serie de geozonas específicas con temática bien definida.

2.- Este recurso geológico debe ser puesto en valor a través de **recursos geoturísticos** (RGT).

3.- Debe existir una **gestión** del producto, tanto a nivel de Geozona como a nivel de Red.

4.- Debe existir una **promoción** del producto, tanto a nivel de Geozona como, sobre todo, a nivel de Red.



3.3.1 Los recursos geológicos

El recurso geológico ha de ser medido en inventarios cuantitativos con una metodología estandarizada. En la fase 1 de este proyecto se realizó un inventario previo que dió lugar a 92 lugares de interés geoturístico (LIGt) agrupados en 13 geozonas, además de 38 LIGt de conexión.

No obstante, ese inventario inicial podría ser ampliado por inventarios de detalle realizados en cada geozona o por el inventario general de la Estrategia de Geodiversidad de la CAPV.



3.3.2 Los recursos geoturísticos (RGT)

Los elementos de interés geológico necesitan de un conjunto de infraestructuras y actividades consumibles en destino, que en este trabajo se han llamado “Recursos Geoturísticos” (RGT), para poder ser convertidos en producto para el turista. Así, los RGT de un territorio se pueden definir como “Todas las infraestructuras y actividades consumibles en destino que puede ofertar dicho territorio para el disfrute y la interpretación del patrimonio geológico y el geoturismo.”

Cuando un visitante llega a una geozona y pregunta ¿qué puedo hacer? La respuesta se mide en RGT. De acuerdo con esto, los lugares de interés geoturístico (LIGt) han de ser acondicionados con una serie de infraestructuras mínimas y un material interpretativo que permita el disfrute autoguiado del visitante. A estos ingredientes básicos se pueden unir servicios que hacen que la oferta geoturística sea más asequible y organizada, tales como centros de interpretación o visitas guiadas.

En función de la tipología los RGT, pueden agruparse en:

- Oferta de actividades geoturísticas.
- Infraestructuras de uso público.
- Material de interpretación.
- Servicios complementarios.

Oferta de actividades geoturísticas

A escala de Geozona:

- **Observación de LIGt:** la observación directa de los LIGt es la actividad base del geoturismo, lo cual implica que los puntos de interés deben estar bien localizados y acondicionados para su observación. La observación de los LIGt puede realizarse de manera aislada e independiente o bien éstos pueden estar incluidos en una georruta.
- **Realización de georrutas autoguiadas:** Las georrutas autoguiadas representan la oferta geoturística más común y completa, ya que aglutinan una serie de puntos de interés y aportan una visión general de la geología del territorio. Las georrutas pueden ser realizadas a pie, en bicicleta o en coche y pueden ser muy variables en cuanto a su duración y esfuerzo.
- **Visita a museos o centros de interpretación:** Las visitas a museos y centros de interpretación representan un atractivo importante en un producto geoturístico ya que habitualmente estos lugares aglutinan muestras geológicas representativas del entorno y contienen material gráfico (mapas, paneles, esquemas...) muy útil para la comprensión inicial de las características de la geozona.
- **Realización de visitas guiadas:** Las visitas guiadas son el eslabón final de una propuesta geoturística. Se trata de una excursión guiada por personal con conocimiento del territorio y capaz de transmitir los valores geológicos principales al público.



A escala de Red:

○ **Los geotours de la Red Geo-Basque:** Una de las características más distinguibles de la Red Geo-Basque es la cercanía entre los distintos recursos geoturísticos o geozonas. Este hecho permite diseñar una serie de Georrutas intergeozona o geotours que conecten varias GZ utilizando también los LIGt de conexión identificados en la Fase 1 este proyecto, en base a una temática común o un entorno geográfico cercano. Estos geotours facilitan al visitante la elección de los lugares a visitar y se convierten en el principal atractivo que puede ofertar la red en conjunto.

Se han distinguido dos grandes grupos de tour geológicos:

- **LOS GEOTOURS DE CARÁCTER GEOGRÁFICO:** “La costa Cretácica”, “El geotour de Gipuzkoa”, “Desde Donosti”, “El geotour de Bizkaia”, “Desde Bilbao”, “El geotour de Álava”, “Desde Vitoria”
- **LOS GEOTOURS DE CARÁCTER TEMÁTICO:** “El tour Red Geo-Basque: Historia geológica de la CAPV”, “El tour geológico del Flysch”, “El tour geológico del Karst”, “El geotour del Cuaternario”, “El tour geológico de la minería”, “El tour de los miradores geológicos de la CAPV”.

Infraestructuras y equipamientos de uso público

Cualquiera de las actividades geoturísticas mencionadas en el apartado anterior necesita de un mínimo de infraestructuras y equipamientos de uso público sobre el terreno: accesos, miradores, aparcamientos, paneles interpretativos, centros de interpretación, oficinas de información turística, señalética...

Material de interpretación

La interpretación de los recursos geológicos es el principal distintivo del geoturismo. Cada geozona debe tener su propio material divulgativo, pero a su vez se debe mantener una estética común y reconocible en todos los territorios.

A escala de Geozona

- **Mapa - Folleto básico GZ:** Material en formato papel que mediante mapas, gráficos, dibujos y explicaciones ayude comprender el valor geológico del entorno.
- **Guía de campo.** La guía de campo es un pequeño libro que incluye una introducción general y una descripción detallada de cada LIGt y/o RGT. Toda esta información puede ser trasladada al formato digital para que pueda ser descargada al móvil desde la página web de la Red.
- **Unidades didácticas:** Las unidades didácticas son programas para la educación reglada que compaginan el conocimiento de los valores geológicos de la geozona con el temario correspondiente a cada curso.



A escala de Red

- o **Página WEB:** La Red Geo-Basque debe tener una web muy atractiva y de fácil uso en la que el potencial visitante pueda obtener al menos la siguiente información: Concepto de la Red, circuitos intergeozona y Highlight de la red, todos los folletos básicos de cada GZ, enlace con las Geozonas o LIGt que poseen página propia, servicios complementarios (club de amigos, empresas...), enlace con otros productos de naturaleza
- o **Guía general de la Red:** Se trata de una guía de campo de la red Geo-Basque con toda la información de mapas, esquemas, explicaciones y propuestas de la red.

Servicios complementarios

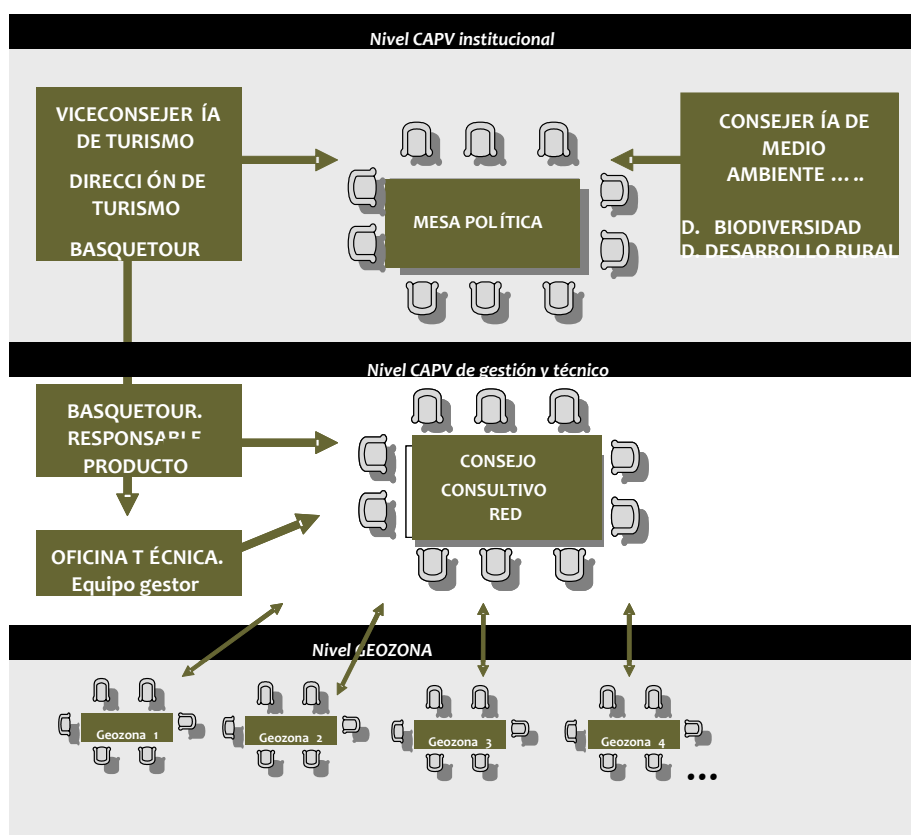
Los servicios complementarios a la Red Geo-Basque corresponden principalmente a servicios prestados por el sector privado y aportan a la oferta geoturística una mayor gama de servicios: Club de establecimientos amigos de la Red, empresas de interpretación.

3.3.3 Modelo de gestión de la Red Geo-Basque

La Red Geo-Basque deberá contar con un modelo organizativo representativo y participativo y con capacidad de decisión, debiendo buscarse dicha representación tanto a nivel institucional, como en un futuro a nivel sectorial.

El modelo de gestión de la Red Geo-Basque y del futuro club de producto, se propone en dos ámbitos de gestión diferentes:

1. Por un lado, una estructura común a nivel CAPV, que afectaría a toda la red: Entidad Responsable, Responsable Técnico del Producto y/o Oficina Técnica, Consejo consultivo de la Red Geo-Basque
2. Por otro lado, una estructura de gestión a nivel de Geozona, que en un primer momento debiera incorporar a los agentes claves para el desarrollo del producto (organismos públicos) y en el futuro también por lo privado (Club de producto como órgano de colaboración público-privada): Comisión de Trabajo Local





3.3.4 Promoción

El producto geoturístico en Euskadi se ha promocionado, hasta la fecha, con acciones aisladas emprendidas por distintos actores (geozonas más activas). La propia filosofía de configuración del nuevo producto Red Geo-Basque justifica claramente que los objetivos y estrategias de marketing se deban cimentar en el propio concepto de la red, es decir, de una forma más sinérgica y con una visión de conjunto.

La responsabilidad de la promoción del Producto Red Geo-Basque debe recaer en el Ente Gestor del red, quién además deberá marcar pautas y coordinarse con las distintas geozonas, de forma que éstas participen activamente y acometan ciertas acciones que, preservando su identidad y diferenciación, respeten la coherencia de la estrategia general.

Todo ello justifica la elaboración de un Plan de marketing específico para la Red Geo-Basque, entre cuyos componentes deben concretarse la imagen corporativa de la Red o Logo y los materiales de promoción e información turística (soporte en papel, web...). El Plan de marketing de la Red deberá contemplar la estrategia turística general de Euskadi en esta materia y en especial la de los productos turísticos de naturaleza en su conjunto, aprovechando sinergias e incluso planteando acciones conjuntas.

3.4 Criterios de adhesión para los componentes de la Red Geo-Basque

Los criterios de adhesión son las normas internas consensuadas de las que se dotan y que libremente aceptan todos los que quieren integrar la Red Geo-Basque (Geozonas), formando el marco de referencia para asegurar los estándares mínimos de calidad, tanto para cada elemento particular como para el conjunto del producto turístico “Red Geo-Basque”.

Los criterios se plantean a nivel de cumplimiento en dos categorías:

- **Criterios Obligatorios iniciales:** cuyo cumplimiento es imprescindible para adquirir la condición de miembro de la Red Geo-Basque.
- **Criterios Complementarios:** son requisitos que aportan valor y elementos de diferenciación a la Red, cuyo cumplimiento no es obligatorio, aunque recomendado. A medida que se vaya desarrollando el producto, un porcentaje de estos criterios complementarios deberán pasar a ser obligatorios.

Dichos criterios se articulan según los componentes de la Red geo-basque definidos en el capítulo anterior, tanto a nivel de la propia red como de la geozona de la que trate, concretamente:

- **CRITERIOS RELATIVOS AL RECURSO GEOLÓGICO**
 - **A nivel de Red Geo-Basque**
 - **A nivel de Geozona**
- **CRITERIOS RELATIVOS A LOS GEORECURSOS TURÍSTICOS**
 - **A nivel de Red Geo-Basque**
 - **A nivel de Geozona**
 - Oferta de actividades de geoturismo
 - Infraestructuras de uso público



- Material de interpretación del patrimonio geológico
- Servicios y productos complementarios
- **CRITERIOS DE PLANIFICACIÓN Y GESTIÓN**
 - **A nivel de red Geo-Basque**
 - Gestión
 - Plan de impulso
 - Sensibilización
 - Formación
 - Destinos integrantes de la “Red GEOTURISMO EUSKADI”
 - **A nivel de Geozona**
 - Gestión
 - Plan de competitibilidad
 - Formación
- **CRITERIOS DE PROMOCIÓN**
 - **A nivel de Red Geo-Basque**
 - Plan de Marketing
 - Imagen corporativa
 - Soportes promocionales
 - Acciones de marketing (comunicación y apoyo a la comercialización)
 - Información y Atención al Turista
 - A nivel de Geozona
 - Acciones de marketing (comunicación y apoyo a la comercialización)
 - Soportes promocionales

3.5 Funcionamiento de la Red Geo-Basque

La metodología de implantación de la Red debería incluir:

A) Acciones de Sensibilización y adhesión de geozonas:

Consiste en la realización de diversas acciones tendentes a conseguir la adhesión de las geozonas a la Red “Geo-Basque”. Para ello, se pueden plantear, entre otras, las siguientes acciones:

- Jornada de presentación
- Jornadas de sensibilización en las diferentes GZ
- Búsqueda directa de agentes representativos en las geozonas de mayor interés
- Gestión de solicitudes de adhesión

B) Acciones de implantación. Dentro de este capítulo, se incluyen:

- Talleres de trabajo con agentes locales



- Acciones formativas específicas
- Visitas y asistencia técnica

C) **Evaluación.** Una vez que las geozonas consideren cumplir todos los criterios, podrán convertirse en socios de pleno derecho, superando la evaluación correspondiente. Estas evaluaciones se convertirán en un mecanismo de mejora continua, fomentando la progresiva implantación del producto en las geozonas.

3.5.1 Sistema de adhesión

Se distinguen dos tipos de miembros o socios de la Red Geo-basque: **miembro aspirante** o **miembro de pleno derecho**.

- **MIEMBRO ASPIRANTE:** geozona que manifiesta su interés en participar en la Red de Producto pero que aún no ha demostrado que cumple los criterios mínimos obligatorios establecidos por el Manual de Producto de la Red “Geo-Basque”. En este caso, la geozona tiene los mismos derechos que el resto de miembros a excepción de los promocionales. Por ser miembro aspirante dispone de una línea de apoyo técnico para la implantación del Manual de Producto. Hasta que no demuestre cumplir los criterios obligatorios, no pasa a tener la condición de miembro de pleno derecho.

- **MIEMBRO DE PLENO DERECHO:** cumple los criterios mínimos obligatorios establecidos por el Manual de Producto de la Red Geo-Basque a nivel de geozona y, por lo tanto, puede participar en todas las iniciativas promocionales que desarrolle la Red.

Solicitud de adhesión a la Red Geo-Basque

Podrán incorporarse nuevas geozonas la Red Geo-Basque todos los años, si bien esta actividad puede estar abierta durante todo el año o bien centrarse en un periodo temporal de adhesión concreto, cuestión esta última que se recomienda por operatividad.

Las ENTIDADES DE GESTIÓN LOCAL DE LAS GEOZONAS interesadas remitirán la Solicitud de Adhesión a la Red Geo-Basque. Posteriormente el EQUIPO TÉCNICO del ENTE GESTOR DE LA RED evaluará la solicitud comprobando la documentación remitida.

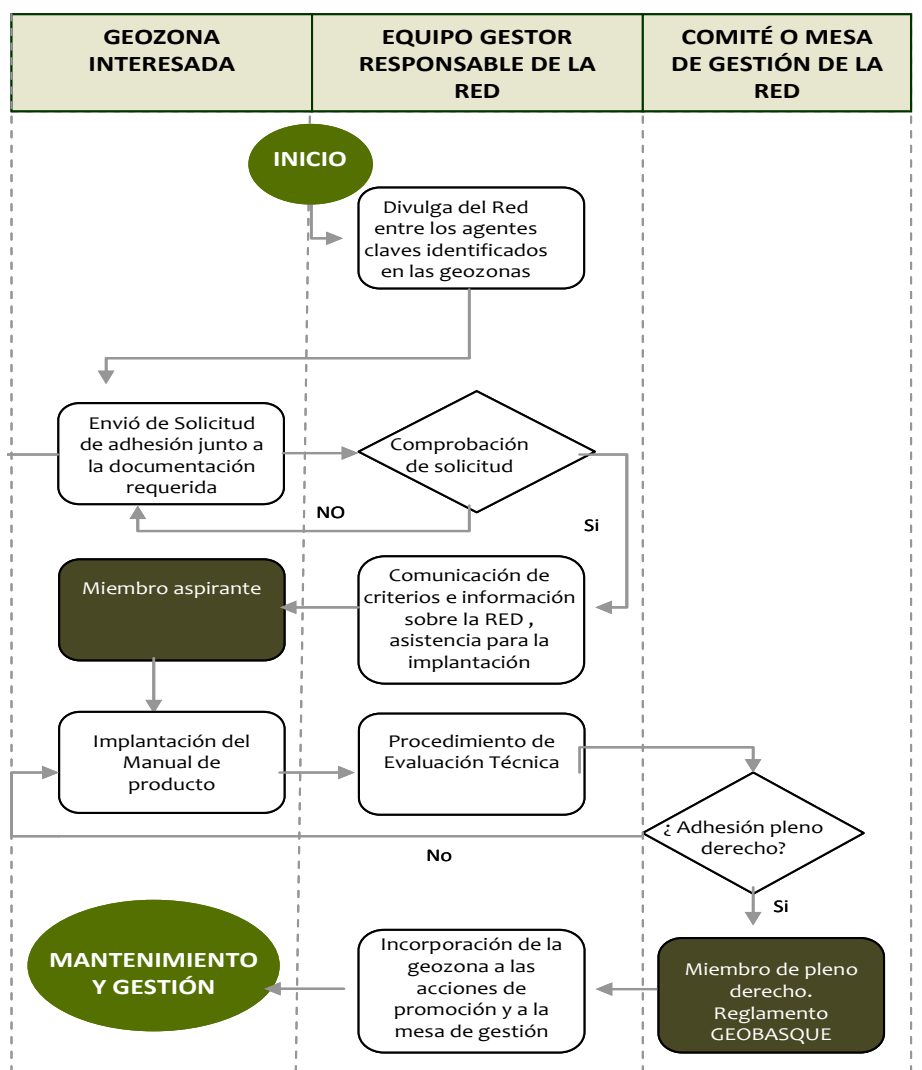
Tras ello se informará a la ENTIDAD SOLICITANTE sobre el Manual de producto, compromisos, derechos, etc. formalizando su pre-adhesión mediante el envío de carta de aceptación. Así, en la Red Geo-Basque, toda geozona que haya completado el citado proceso será considerada Miembro Aspirante.

A partir de ahí, antes de considerarse una geozona como miembro de pleno derecho, debe realizarse una evaluación de la misma para asegurar el cumplimiento requerido, mediante una visita técnica de evaluación. En el marco de este proyecto se ha realizado una primera evaluación para las geozonas definidas en la fase 1 del mismo, que aportan una idea sobre el grado de adecuación de las diferentes geozonas respecto al modelo propuesto.

El sistema completo de adhesión y permanencia en la Red Geo-Basque se esquematiza a continuación:



Figura 1: SOLICITUD DE ADHESIÓN DE GEOZONA A LA RED GEO-BASQUE



Fuente: Elaboración propia

3.5.2 Mantenimiento y evolución de la Red Geo-Basque

Una vez conseguida la distinción con la marca “Geo-Basque”, y para el posterior mantenimiento de la misma, las geozonas y/o agentes integrantes de la Red se someterán a evaluaciones de renovación periódicas cada tres años, que servirán para verificar que se siguen cumpliendo los criterios obligatorios y un porcentaje de los complementarios, de manera que la red se vaya consolidando. Por lo demás, el procedimiento será el mismo que cuando se obtiene la distinción por primera vez.



SISTEMA DE EVALUACIÓN	AÑO 1	AÑO 3	AÑO 6
	Exigencia	Exigencia	Exigencia
Grado de cumplimiento de los requisitos obligatorios	100%	100%	100%
Grado de cumplimiento de los requisitos complementarios	0%	30%	30%

3.6 Análisis de competencias

Se ha realizado un análisis de los principales agentes involucrados, así como de sus posibles funciones en el desarrollo e implantación de la Red Geo-Basque:

	Financia ción	Gestión infraestru cturas	Explota ción	Investig ación	Dinamiz ación Promoci ón	Forma ción	Informa ción
Instituciones Públicas							
Ministerio MARM	X						
Gobierno Vasco	X	X	X	X	X	X	
Diputaciones Forales	X	X	X	X	X	X	
Ayuntamientos	X	X	X		X		
Agentes recurso geológico							
UPV				X		X	
AZTI				X			
Aranzadi				X			
Museos y C. interpretación			X		X	X	X
Agentes desarrollo rural							
ADR					X		
Cuadrillas alavesas					X		
ITSAMENDIKOI						X	
Agentes turismo							
Agencias Turismo					X		
Oficinas de Información							X
Dinamizadores							
Visitas a instalaciones					X		X
Salidas guiadas					X		X
Organización de eventos					X	X	X



4 FASE 2.2. EVALUACION DE GEOZONAS

4.1 Diagnóstico y propuestas de actuación por geozona

Se ha realizado un diagnóstico de la situación actual de la Red Geo-Basque, tras una visita a cada una de las geozonas. Se ha rellenado una ficha (ver documento “Fase 2.2. Evaluación de geozonas”) que consta de los siguientes apartados:

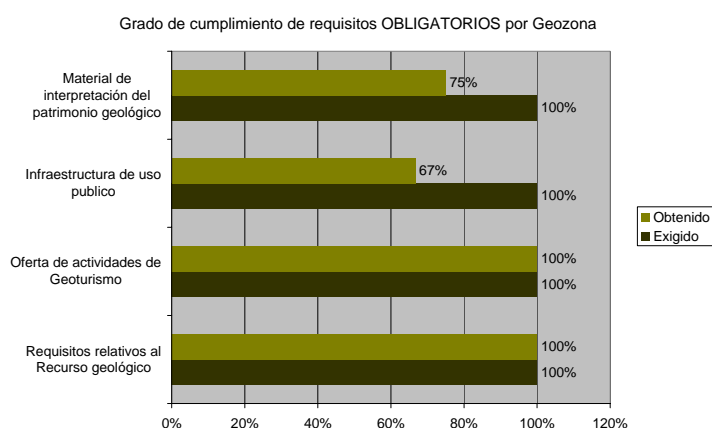
1. **Descripción general:** ubicación de la geozona y resultados de la Fase 1 del estudio

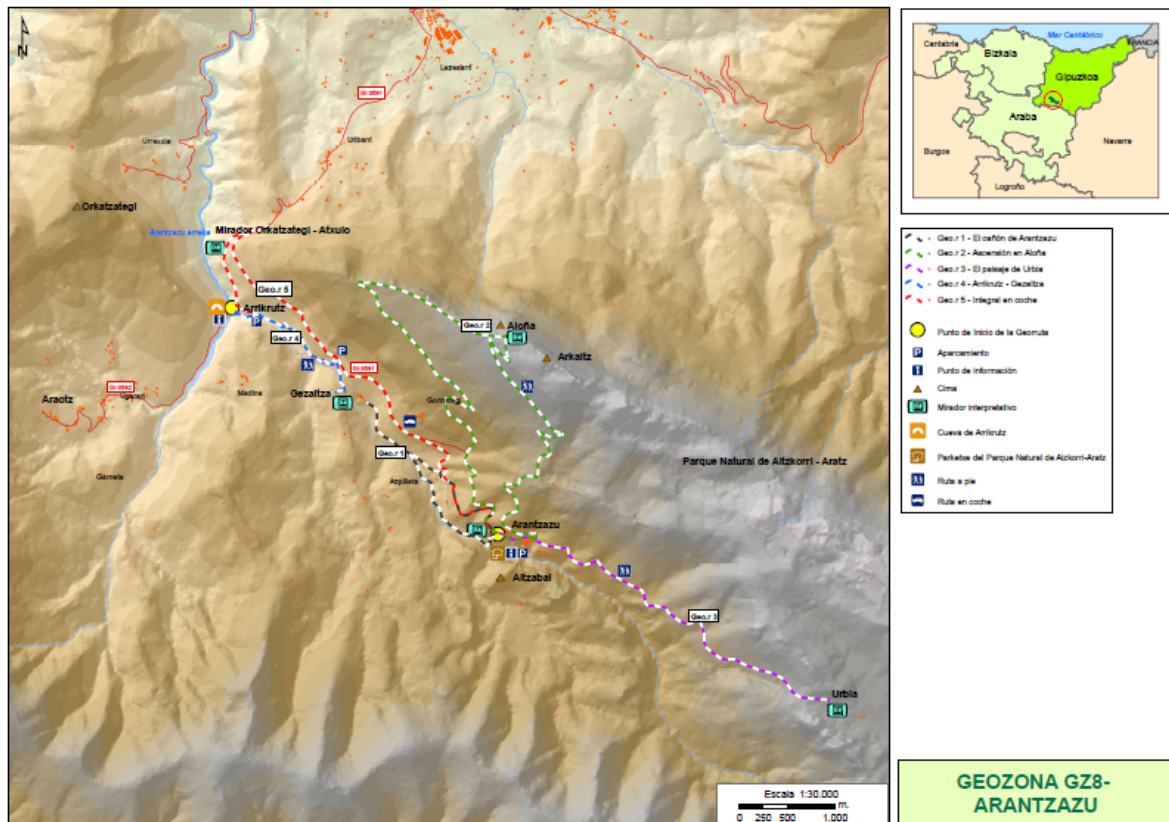
2. **Grado de cumplimiento de los criterios establecidos en el Manual de Producto de la Red Geo-Basque:** situación actual y recomendaciones. Este análisis se realizó para dos de los componentes de la red, a nivel de Geozona, esto es:

- Recursos geológicos
- Recursos geoturísticos (RGT)

A partir de esos datos se elaboraron gráficos como el que acompaña a estas palabras.

3. **Propuestas de actuación.** En geozona se ha realizado una primera aproximación a lo que podría ser su “Propuesta geoturística”, donde se destacan las principales geo-rutas, la posible ubicación de miradores, oficinas de información, etc. Todo ello incluido en un mapa:





Ejemplo de cartografía asociada en una geozona a la Propuesta Geoturística

En base a dicha propuesta y al grado de cumplimiento de los criterios visualizado anteriormente, se concretan actuaciones para el cumplimiento de la misma, a corto y medio plazo.



4.2 Valoración del conjunto de la Red Geo-Basque

En base a los datos aportados por la evaluación de cada geozona particular, cabe establecer la situación actual de la Red Geo-Basque, percibiéndose claras diferencias entre las diferentes Geozonas:

Grado de cumplimiento de requisitos

