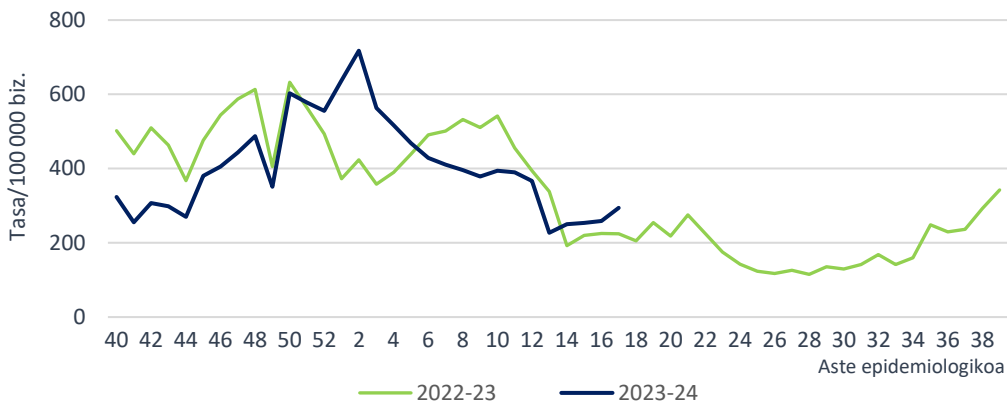


AIA Lehen Mailako Arretan

Zaintza sindromikoa

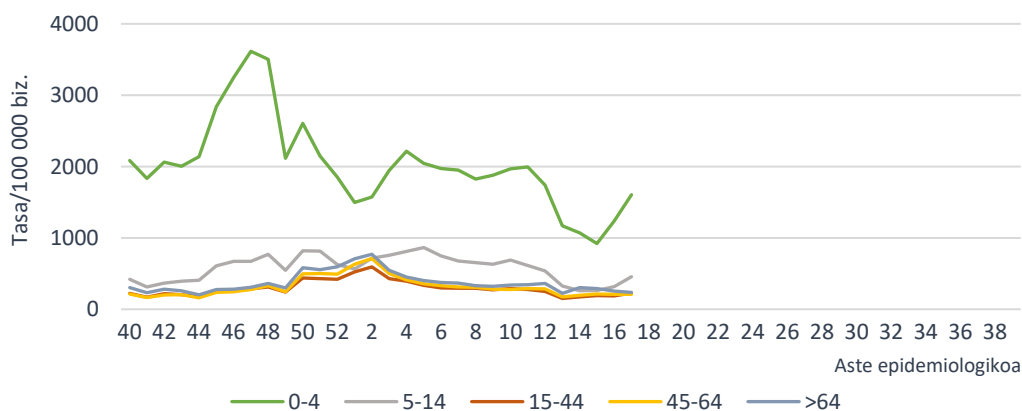
Zaintza honen bidez, LMA sareko AIA kasuen tasa estimatzen da Historia Kliniko Elektronikokoan jasotako informazioaren bitartez eta GNS-10 kodeak erabiliz. Aste honetan hautemandako AIAREN intzidentzia-tasa 100.000 biztanleko 294,0 kasukoa izan da (259,0/100.000 aurreko astean). Lurralde historikoka, tasa 225,9/100.000 izan da Araban, 316,8/100.000 Bizkaian eta 289,3/100.000 Gipuzkoan.

AIAREN intzidentzia-tasa denboraldiaren eta aste epidemiologikoaren arabera. Lehen Mailako Arreta-sarea. 2023-2024, EAE



Adin-taldearen arabera, AIAREN tasa altuena 0-4 urtekoen adin-taldean eman da 1603,8 kasurekin 100.000 biztanleko, ondoren 5-14 urteko adin-taldea kokatzen delarik 100.000 biztanleko 454,7 kasurekin. Aurreko astearekin alderatuta, tasek gora egin dute adin-talde guztietan, 64 urtetik gorakoetan izan ezik.

AIAREN intzidentzia-tasa adin-taldearen eta aste epidemiologikoaren arabera. Lehen Mailako Arretako sarea. 2023-2024, EAE



Erakunde Sanitario Integratuaren (ESI) araberako intzidentziari dagokionez, tasek gora egin dute aurreko astearekin alderatuta ESI gehienetan.

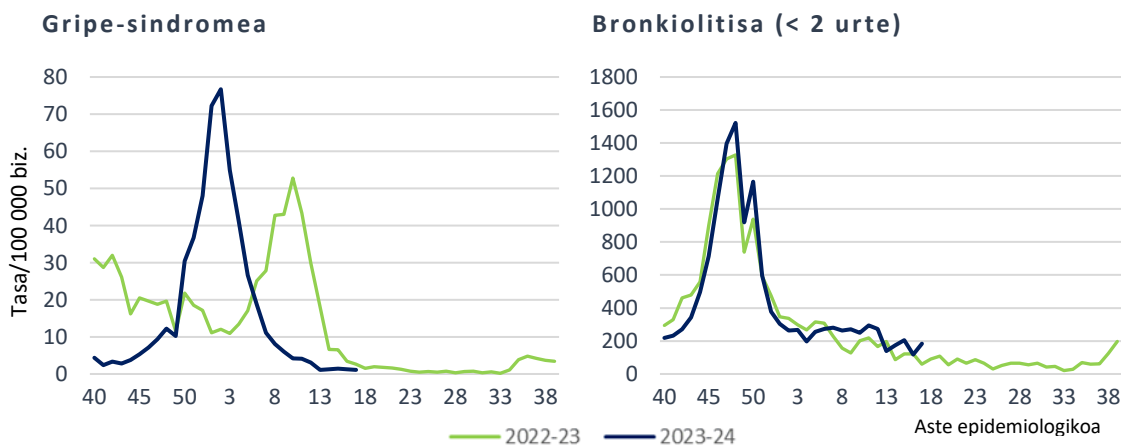
AIAREN INTZIDENTZIA-TASAK ETA TASEN ARRAZOAIA ESIAREN ETA ASTE EPIDEMIOLOGIKOAREN ARABERA. LEHEN MAILAKO ARRETAKO SAREA. 2023-2024, EAE

ESI	Tasa 17. astea	Tasa 16. astea	Tasen arrazoaia (% 95 KT)
Arabako ESI	247,3	242,0	1,02 (0,92-1,13)
Arabar Errioxako ESI	366,4	468,6	0,78 (0,53-1,16)
Barakaldo-Sestaoko ESI	263,2	228,1	1,15 (0,99-1,35)
Barrualde-Galdakaoko ESI	328,2	299,0	1,10 (1,00-1,20)
OSI Bilbo-Basurtuko ESI	361,1	306,6	1,18 (1,08-1,28)
Ezkerral.-Enkart.-Gurutzetako ESI	301,9	250,2	1,21 (1,06-1,38)
Uribeko ESI	249,5	202,7	1,23 (1,09-1,40)
Bidasoako ESI	259,6	233,6	1,11 (0,91-1,36)
Debararrenako ESI	280,4	245,5	1,14 (0,93-1,40)
Debagoienuko ESI	192,3	211,1	0,91 (0,71-1,16)
Donostialdeako ESI	280,7	236,0	1,19 (1,09-1,30)
Goierrri-Urola Garaiako ESI	347,0	306,2	1,13 (0,97-1,33)
Tolosaldeako ESI	311,1	276,9	1,13 (0,92-1,37)

Gripe-sindromearen tasa aste honetan 1,1 kasu 100.000 biztanleko balioan kokatu da (1,3/100.000 aurreko astean).

Bronkiolitisaren tasak (2 urtetik beherakoetan) gora egin du eta 183,7 kasukoa izan da 100.000 biztanleko (117,9/100.000 aurreko astean).

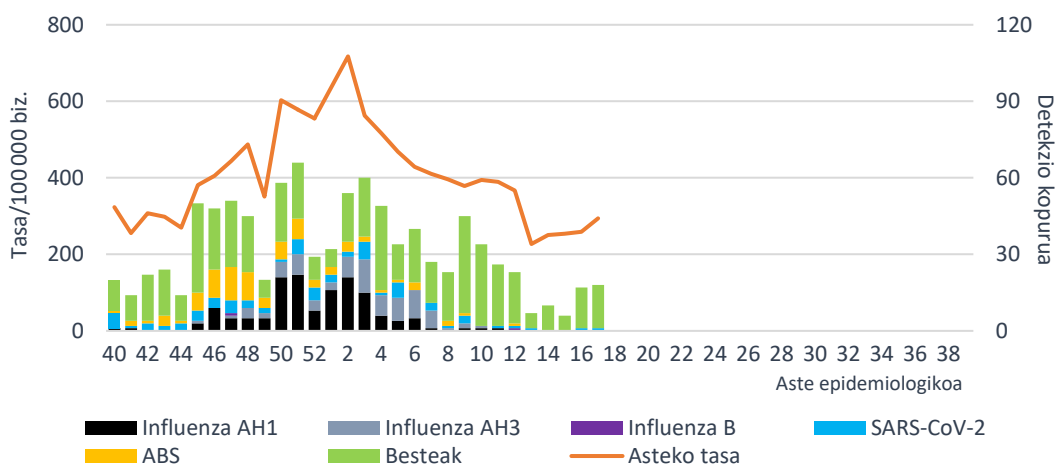
Tasa denboraldiaren eta aste epidemiologikoaren arabera. Lehen Mailako Arretako sarea. 2023-2024, EAE



Lagin jagoleen diagnostiko mikrobiologikoa

Zaintza honetan, astero, AIaren sintomak dituzten kupo jagoleetako pazienteen artean gutxienez bost kasu hautatzen dira sistematikoki, eta diagnostiko mikrobiologikorako lagin bat hartzen zaie. Aste honetan, AIArako erreferentziako mikrobiologiako laborategian 26 lagin jagole aztertu dira eta horietatik % 65,4 baieztatu dira. SARS-CoV-2 bat atzeman da eta ez gripe-birusik ala ABSik. 10 errinobirus eta 4 urtaroko koronabirus ere detektatu dira.

AIA intzidentzia-tasa LMAN eta sare jagolean detektatutako arnas birus kopurua, aste epidemiologikoen arabera. 2023-2024, EAE



Hiru arnas-birus nagusien, SARS-CoV-2, gripe-birusa eta ABS, positibotasunak egonkor daude % 10etik beherako balioetan (% 3,8, % 0,0 eta % 0,0, hurrenez hurren). Errinobirusaren positibotasuna % 38,5koa izan da (% 16,7 aurreko astean) eta urtaroko koronabirusena % 15,4koa (% 8,3 aurreko astean).

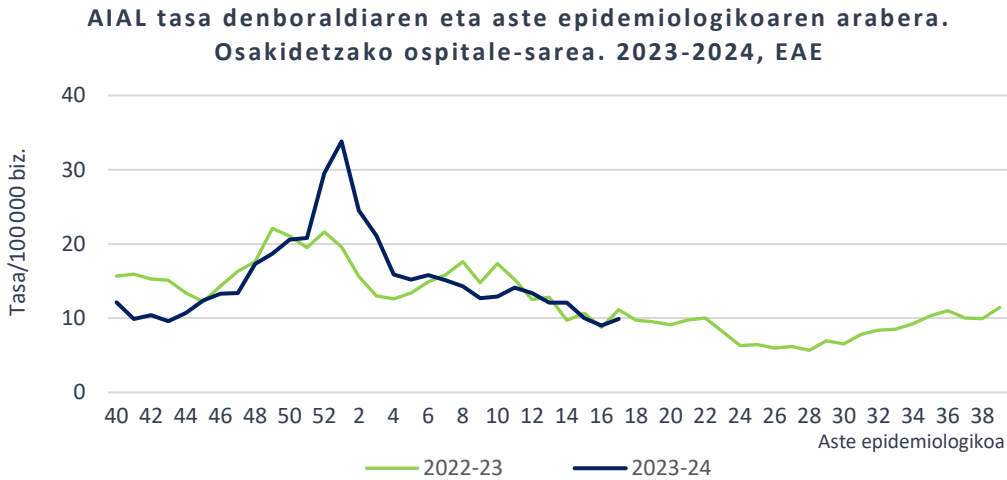
Positibotasunaren ehunekoa mikrobiologiako laborategira bidalitako lagin jagoleetan arnas birus motaren arabera. Sare jagolea. 2023-2024, EAE

	17. astea		16. astea		2023-2024 hasieratik	
	Detek.	Positib. (%)	Detek.	Positib. (%)	Detek.	Positib. (%)
Influenza	0	0,0	0	0,0	242	16,5
SARS-CoV-2	1	3,8	1	4,2	76	5,2
ABS	0	0,0	0	0,0	91	6,2
Metaneumobirus	1	3,8	2	8,3	96	6,5
Parainfluenza	2	7,7	6	25,0	46	3,1
Adenobirus	0	0,0	2	8,3	36	2,5,
Errinobirus	10	38,5	4	16,7	289	19,7
Urtaroko CoV	4	15,4	2	8,3	90	6,1

AIA larria (AIAL) Osakidetzako ospitale-sarean

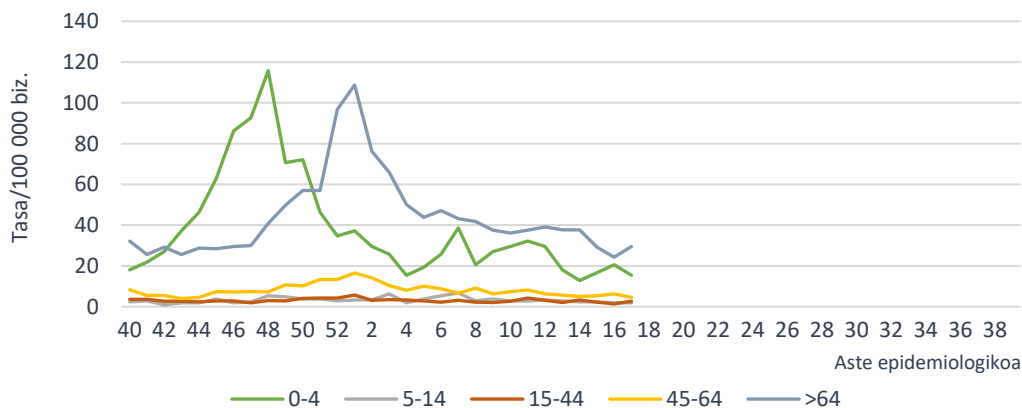
Zaintza sindromikoa

AIAL (arnas infekzio akutu larria) kasuak Osakidetzako ospitale-sarean artatutako AIaren prozesu klinikoak dira, GNS-10 kodeen bitartez astero Historia Kliniko Elektronikotik eratorzen direnak. AIAL tasa 9,9 kasukoa izan da 100.000 biztanleko (9,0/100.000 aurreko astean), 8,8/100.000 emakumeetan eta 11,0/100.000 gizonetan.



Adin-taldearen arabera, AIAL tasa altuena 64 urtetik gorakoen adin-taldean eman da 29,6 kasurekin 100.000 biztanleko, ondoren 5 urtetik beherakoen adin-taldea kokatzen delarik 100.000 biztanleko 15,4 kasurekin. Aurreko astearekin alderatuta, tasek gora egin dute 15-44 urteko adin-taldean eta 64 urtetik gorakoetan.

AIALren intzidentzia-tasa adin-taldearen eta aste epidemiologikoaren arabera. Osakidetzako ospitale-sarea. 2023-2024, EAE



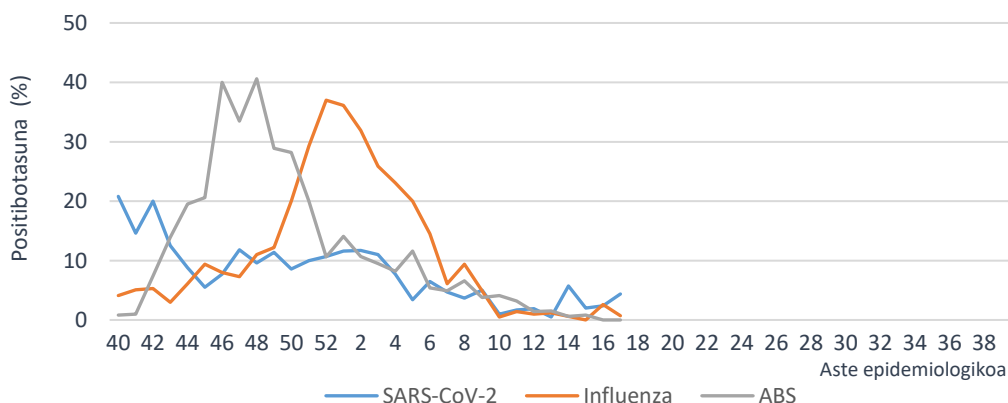
AIAL laginen diagnostiko mikrobiologikoa

Atal honetan, Osakidetzako ospitale-sarean AIAL kasuei egindako analisi biologikoen emaitzak erakusten dira. Hiru arnas birus nagusien positibotasuna % 10aren azpitik mantentzen da modu egonkorrean, aste honetan gripe-birusaren positibotasuna % 0,7koa izan da (% 2,6 aurreko astean), SARS-CoV-2arena % 4,4koa (% 2,4 aurreko astean) eta ABSrena % 0,0koa (% 0,0 aurreko astean). Aste honetan erregistraturiko positibotasun altuenak metapneumobirusarena (% 17,0) eta errinobirusarena (% 16,2) izan dira.

Mikrobiologiako laborategietan azterturiko lagin kopurua eta hauen positibotasuna (%) AIAL kasuen laginetan arnas birus motaren arabera. Osakidetzako ospitale-sarea. 2023-2024, EAE

	17. astea		16. astea		2023-2024 hasieratik	
	Lagin kop.	Positib.(%)	Lagin kop.	Positib.(%)	Lagin kop.	Positib.(%)
SARS-CoV-2	159	4,4	127	2,4	7844	8,5
Influenza	138	0,7	114	2,6	7348	16,5
ABS	100	0,0	94	0,0	6158	12,8

Mikrobiologiako laborategietan azterturiko AIALen laginen positibotasun portzentaia arnas-birus motaren eta aste epidemiologikoen arabera. Osakidetzako ospitale-sarea. 2023-2024, CAE



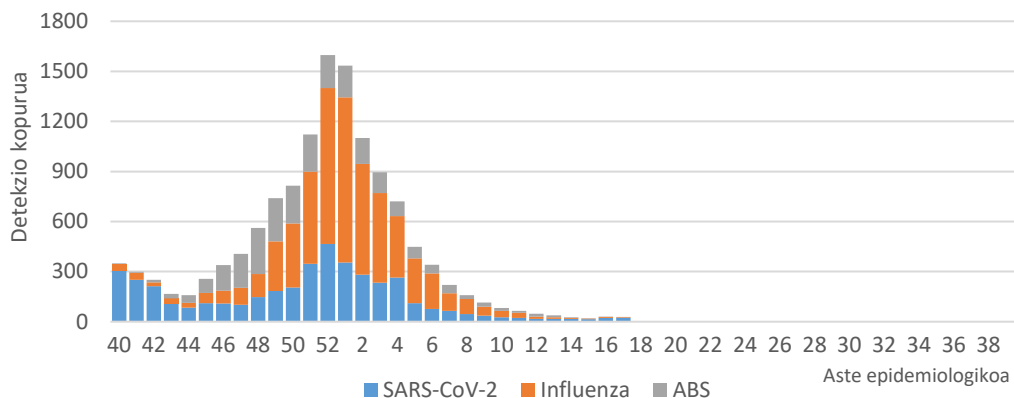
Arnas birusen detekzioak IMSn

Zaintza honetan, Osakidetzako Diagnostiko Biologikoko Sareko mikrobiologiako zerbitzuek zirkuitu jagoletik kanpo jakinarazitako gripe-birusaren eta ABSaren lagin positiboak biltzen dira. Sistema honetan 24 SARS-CoV-2 eta 4 gripe-birus detektatu dira azken astean, baina ez ABSik.

Aste honetan detektatutako 4 gripe-birusetatik, 2 azpitipatu gabeko A motakoak izan dira eta 2 B motakoak. 2023/40 astetik 6106 detekzio erregistratu dira, 6076 (% 99,5) A motakoak eta 30 (% 0,5) B motakoak. Azpitipatutako A motako 1864 birusetatik, 441 (% 23,7) A(H3) eta 1423 (% 76,3) A(H1)pdm09 izan dira.

Osakidetzako Diagnostiko Biologikoko Sareko Mikrobiologia Zerbitzuen datuen arabera, martxoan, PCR bidez aztertutako SARS-CoV-2ren lagin positiboan % 23,6 sekuentziatu dira orain arte. Guztiak Omikron aldaerakoak eta JN.1 leinukoak izan dira.

Asteko SARS-CoV-2, influenza eta ABS detekzio kopurua. IMS. 2023-2024, EAE

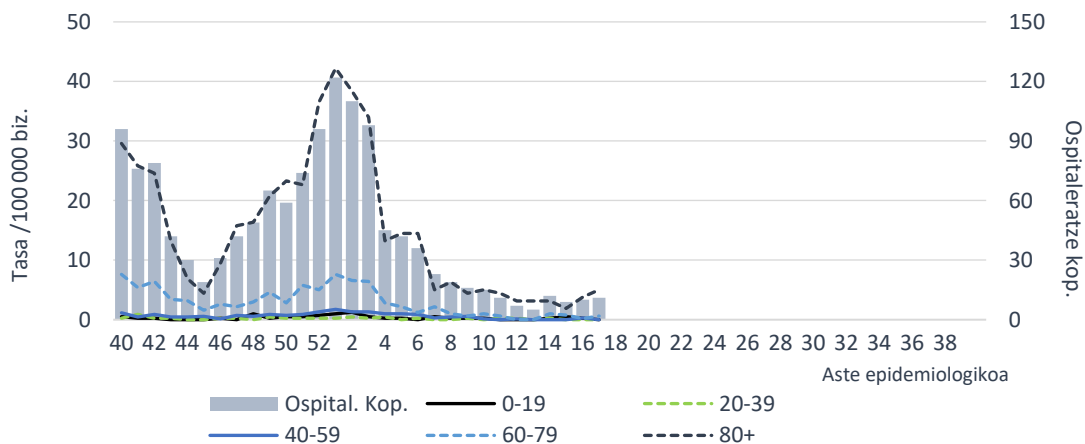


COVID-19aren egoera

60 urte edo gehiagoko populazioan, 17. astean, COVID-19aren 7 eguneko intzidentzia-tasa 2,9 kasukoa izan da 100.000 biztanleko (1,8/100.000 aurreko astean); 4,8 gizonetan eta 1,4 emakumeetan.

Osakidetzaren ospitale-egoeraren adierazleetatik lortutako datuen arabera, aste honetan 11 paziente ospitaleratu dira EAEn COVID-19agatik¹ (10 ospitaleratu aurreko astean), 9 gizon eta 2 emakume. Ospitaleratutako pertsona guztiak 60 urtetik gorakoak izan dira.

COVID-19agatik gertaturiko ospitaleratzeen kopurua eta tasa, aste epidemiologikoaren eta adinaren arabera. 2023-2024, EAE



¹ Txostenaren argitaratze datako behin behineko datuak

Urteko 17. astean, ez da COVID-19 kasu berririk erregistratu da EAEko adinekoen egoitzetako erabiltzaileen artean (kasu bat aurreko astean).

Metodologiari eta beste aspektu batzuei buruzko informazio gehiago [Osasun Saileko webgunean](#) eta ondorengo esteka hauetan: [SiVIRA](#) (estatukoa), [Flu News](#) (Europa, gripea), [FluNet](#), (Mundua, gripe), [OPS](#) (Amerika, gripea), [CDC](#) (AEB).

2024ko maiatzaren 2an

**Zaintza Epidemiologikoa
Osasun Publikoaren eta Adikzioen Zuzendaritza**