

## 2018AN % 43 IGO DA ARRETA ESPEZIALIZATUKO INBERTSIOAREN GASTUA EUSKAL AUTONOMIA ERKIDEGOAN

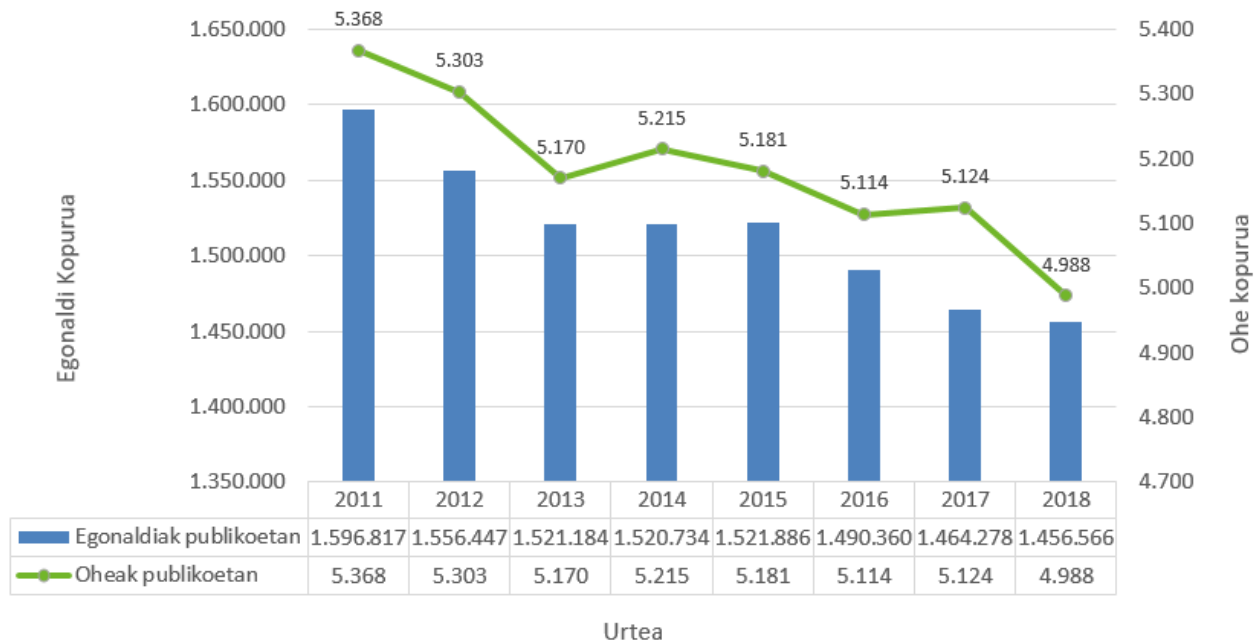
### *EAEko ospitaleetan, ohe kopurua % 2,2 jaitsi da 2018an*

Arreta Espezializatuko Estatistikaren 2018ko datuen arabera, Euskal Autonomia Erkidegoak 39 ospitalez osatutako sarea zuen (16 ospitale publiko eta 23 pribatu), eta 7.010 ohe zituen, guztira. Horietatik % 71 sektore publikokoak ziren, eta horrek agerian utzi zuen ospitale-asistentzian parte-hartze handia zutela. Ospitale motei dagokienez, oheen % 73 akutuen ospitaleetakoak ziren, % 7 egonaldi ertain eta luzeko ospitaleetakoak eta % 20 ospitale psikiatrikoetakoak.

Horrek guztiak esan nahi du 1.000 biztanleko 3,2 ohe zeudela EAEn; Espainian, berriz, 2,98 ohe zeuden 2018an.

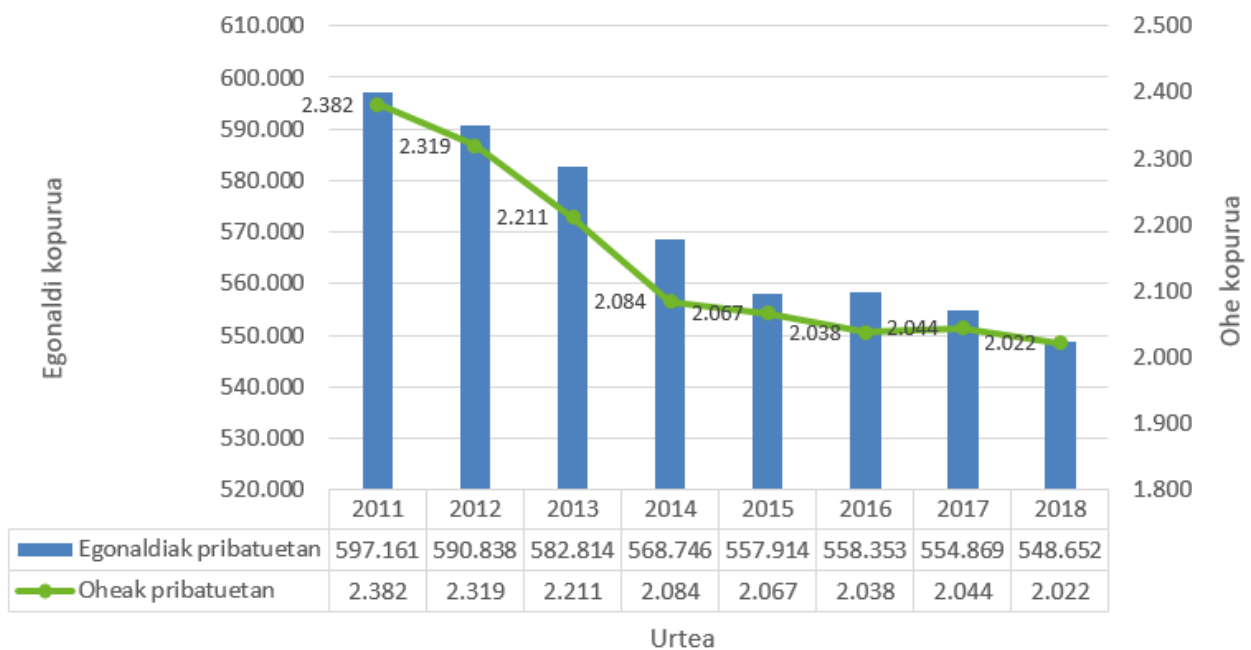
Hurrengo irudian erakusten da 2011-2018 seriean zer bilakaera izan duten ospitale publikoetako oheen eta egonaldien urteko kopuruek. Ikus daitekeenez, egonaldien eta oheen kopurua murriztu egin da: egonaldien kasuan ia % 9, eta oheen kasuan, berriz, % 7.

EAEko ospitale publikoetako oheen eta egonaldien urteko kopuruaren bilakaera



Titulartasun pribatuko ospitaleen kasuan, beherakada nabarmenagoa da seriearen bilakaeran: 2018an 2011. urtean baino % 15 ohe gutxiago zeuden. Egonaldiei dagokienez, beherakada hori % 8koa izan da.

### EAEko ospitale pribatuetako oheen eta egonaldien urteko kopuruaren bilakaera



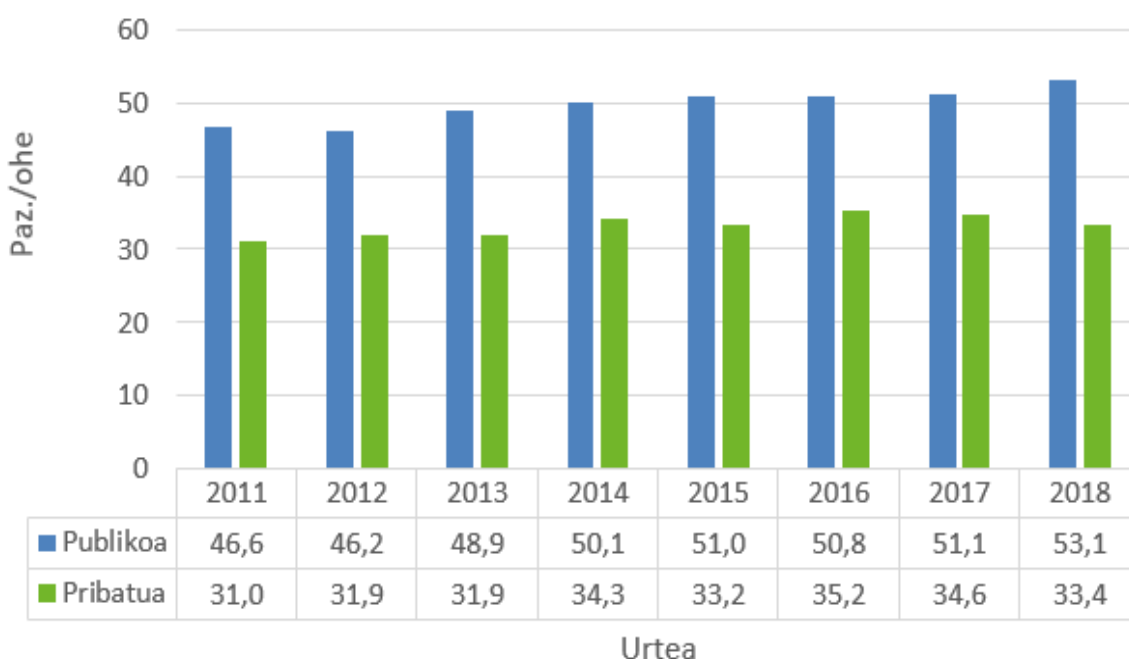
## 2018an, txandatze-indizea (pazientea/ohea) % 2,2 igo da EAEn.

Ospitaleko jardueraren eta funtzionamenduaren bilakaera baloratzeko, oso interesgarria da denbora, bolumena eta baliabideak uztartzen dituzten adierazle sanitarioak erabiltzea (altak, egonaldiak eta funtzionamenduan dauden oheak). Txandatze-indizeak erakusten du urtebetean zenbat paziente igarotzen diren funtzionamenduan dagoen ohe bakoitzetik.

Ospitale publikoen eta pribatuen azken urteko (2018) batez besteko egonaldia kontuan hartzen bada, egonaldi hori 5,5 eta 8,1 egunekoa da, hurrenez hurren. Horrenbestez, zentroaren titulartasunaren arabera kalkulatu badugu paziente batek batez beste zenbat egunez okupatzen duen ohe bat, emaitza hau lortzen dugu: zentro publiko bateko ohe bat batez beste 292 egunez dago okupatuta urtean; aldiz, titulartasun pribatuko ospitaleen kasuan, ohe bat batez beste 270 egunez egon da okupatuta aztertutako azken urtean.

Hurrengo irudian ikus daiteke zer bilakaera izan duen txandatze-indizeak zentro publikoetan zein pribatuetan 2011-2018 aldirian. Ospitale publikoetan indize hori apur bat igo dela ikus daiteke. Ospitale pribatuetan, berriz, beherakada txiki bat izan da aztertutako azken bi urteetan.

Txandatze-indizearen bilakaera, titulartasunaren arabera

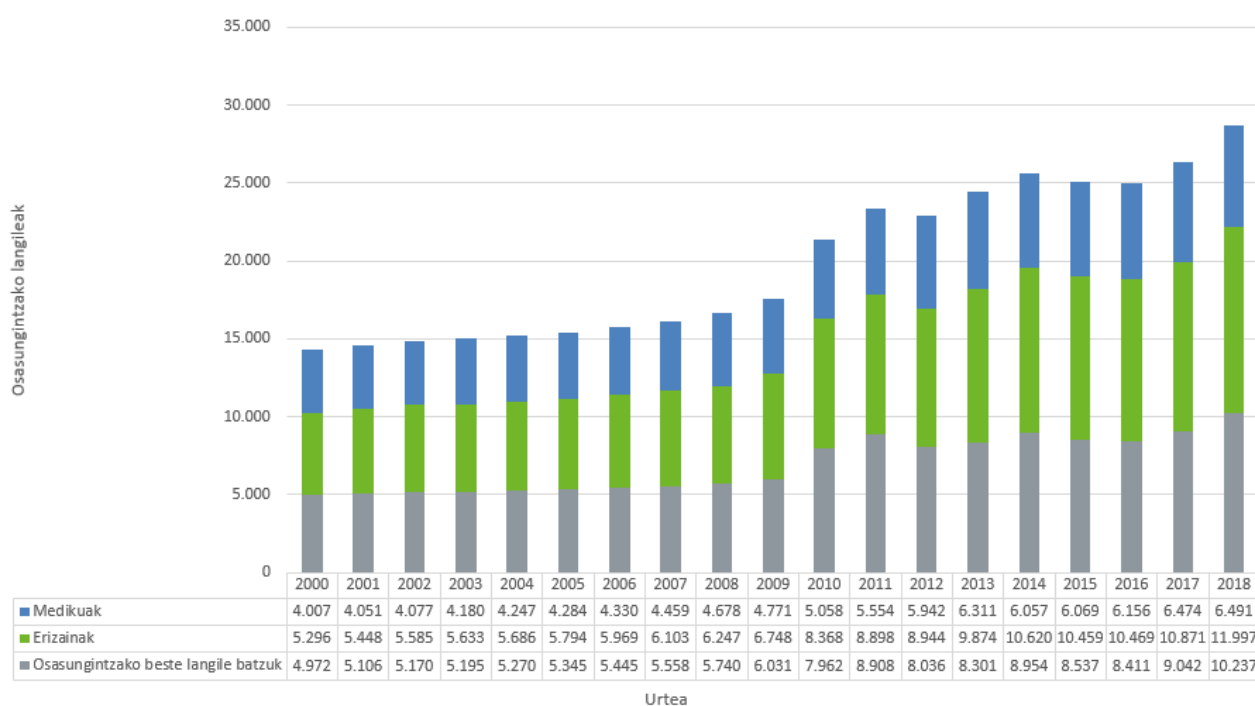


## 2018an, % 8,9 egin du gora osasungintzako langileen kopuruak EAEn

Datuak banakatuz gero, medikuen kopuruak % 0,3 egin du gora, erizainen kopuruak % 10,4, eta osasungintza-arloko beste langile batzuen kopuruak % 13,2.

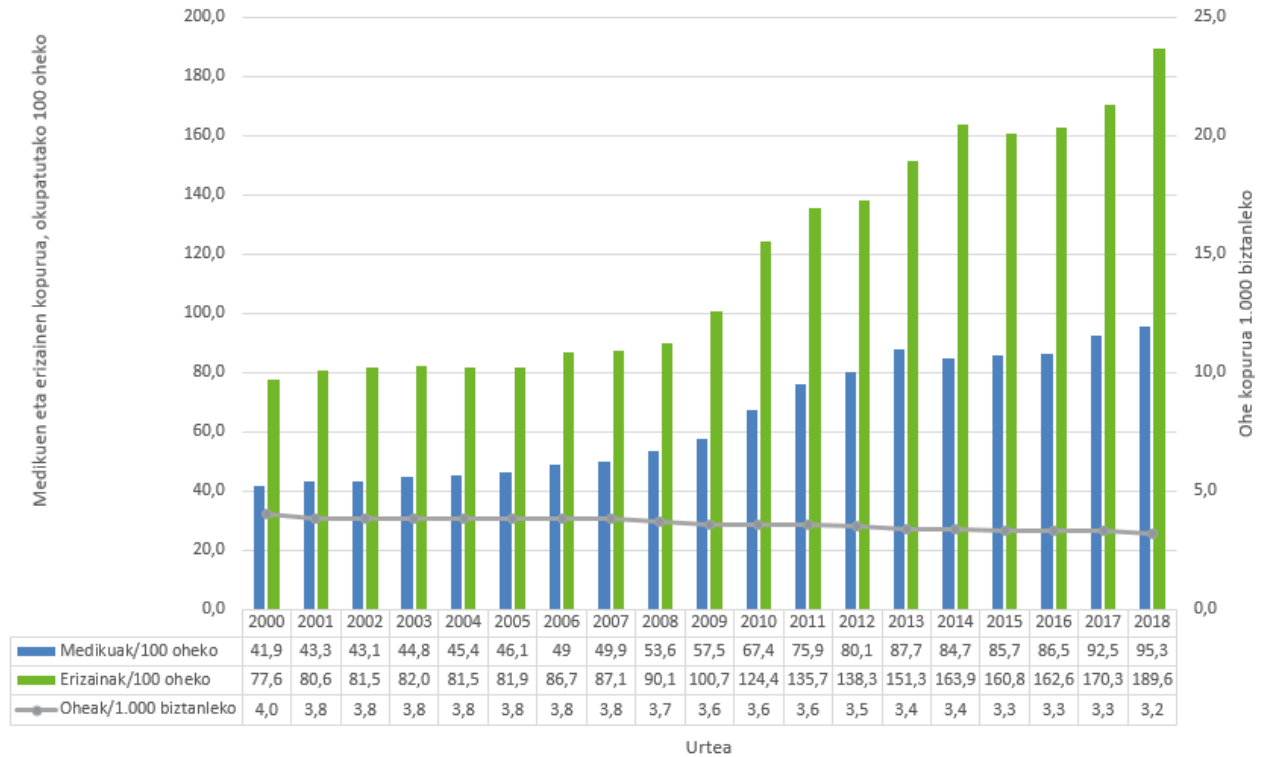
Osasungintzako langileen (mediku, erizain eta osasungintzako beste langile batzuen) kopuruak gorakako bilakaera izan du 2000-2018 aldian, eta kopuru hori bikoiztu egin da azken 19 urteetan.

### Osasungintzako langileen banaketaren bilakaera EAEn



Hurrengo irudian ikusten da gora egin dutela medikuen kopuruak eta erizainenak, 2000-2018 aldian okupatutako ohe kopuruarekiko.

### Egitura-adierazleen bilakaera EAEn



## **2018an % 4,2 igo ziren akutuen ospitale publikoetan artatutako kanpo-kontsultak**

Asistentzia-jarduera gehien areagotu zuten eremuen artean, akutuen ospitaleetako barneko kanpo-kontsultak sartu ziren. 2018an, guztira 3.343.179 milioi kontsulta erregistratu ziren ospitale horietan. Ospitale barneko kanpo-kontsulten kopuruaren hazkunderik handiena Bizkaian gertatu zen, aurreko urtean baino % 4,5 kontsulta gehiago izan baitziren, eta ondoren Araban, % 4,3ko igoerarekin. Eremu pribatuan ere pixka bat gora egin zuten kontsulta horiek; kasu horretan, guztira 547.655 kontsulta izan ziren, 2017an baino % 0,3 gehiago.

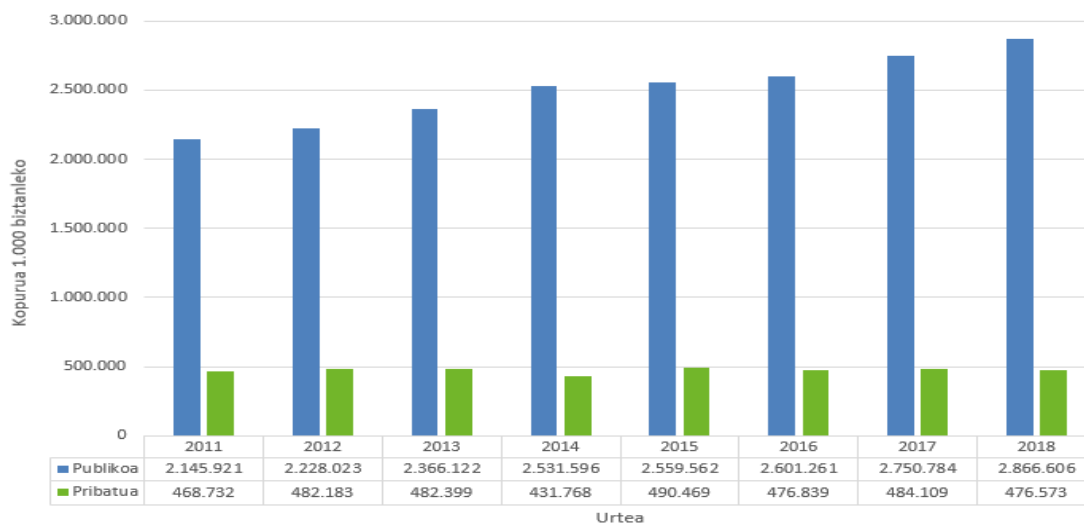
2018an, ospitaleratzeak % 0,9 jaitsi ziren 2017arekin alderatuta; gehienbat Araban jaitsi ziren (% 7,7). Zentroaren titulartasuna kontuan hartuta, esan dezakegu ospitale publikoetan ospitaleratzeak zertxobait igo zirela (% 1,1), eta titulartasun pribatuko ospitaleetan, berriz, ospitaleratze horiek % 8,5 jaitsi zirela. Ospitale mota kontuan hartuta, nabarmentzekoa da egonaldi ertain eta luzeko ospitaleetako ospitaleratzeak hazi egin zirela (% 3,2) 2017. urtearekin alderatuta.

2018an, 2.005.218 ospitale-egonaldi izan ziren, 2017an baino % 0,7 gutxiago. Egonaldien % 72,6 ospitale publikoetan egin ziren. Akutuen ospitale publikoetako batez besteko egonaldia 4,5 egunekoa izan zen; akutuen ospitale pribatuetakoa, berriz, 2,9 egunekoa. 2017. urtearekiko, batez besteko egonaldia % 1,8 gutxitu zen publikoetan, eta % 3,8 handitu pribatuetan.

2018an, larrialdietako zerbitzuek 1.239.700 pertsona artatu behar izan zituzten EAEn (aurreko urtean baino ia 19.000 gehiago); horietatik % 77,9 ospitale publikoetan artatu ziren. 2018an, ospitaleratutako larrialdiak % 5,7 igo ziren ospitale pribatuetan, aurreko urtearekin alderatuta. Kopuru hori ez zen aldatu ospitale publikoetan.

2011-2018 aldian, akutuen ospitaleen barneko kanpo-kontsulten kopuruak (1.000 biztanleko) gora egin zuen bai zentro publikoetan (% 33) bai pribatuetan (ia % 2), hurrengo irudian ikus daitekeen bezala.

### Akutuen ospitaleetako barneko kanpo-kontsulten bilakaera, titulartasunaren arabera



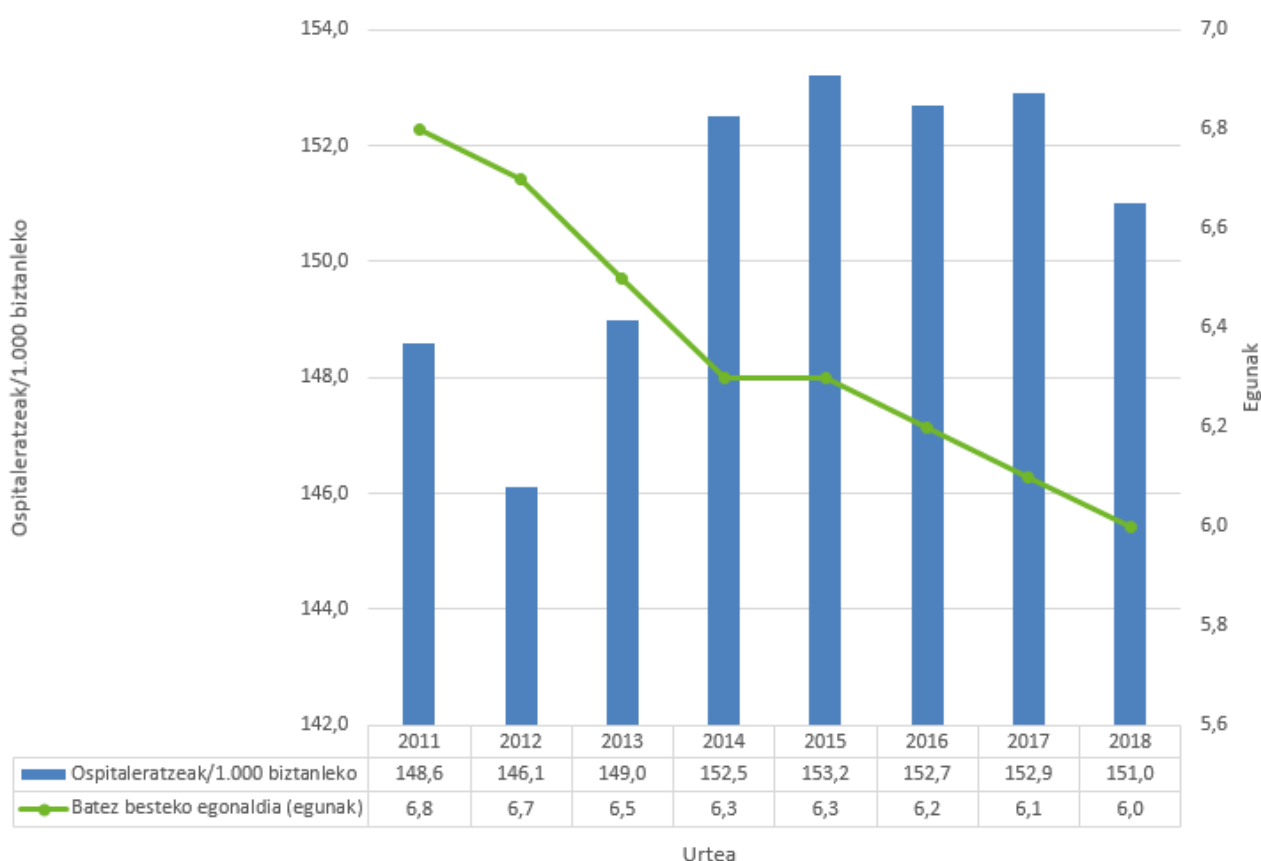
Ospitaleko kanpo-kontsulten kopuruak etengabe egin du gora azken hamarkadan. Hala, 2008an baino 927.000 kontsulta gehiago egin dira 2018an. Hala ere, igoera horrek ez du aparteko hazkunderik eragin ospitaleratzeen kopuruan (18.760). Bestalde, aldi horretan 123.798 larrialdi gehiago izan dira.

### EAEko ospitaleratzeen, ospitale barneko kanpo-kontsulten eta larrialdien kopuruen bilakaera



Hurrengo irudian, mila biztanleko ospitaleratzeen eta batez besteko egonaldiaren arteko erlazioa ikus daiteke (egonaldia, egunetan). 2011-2018 aldian ospitaleratze kopuruak apur bat gora egin badu ere (ia % 2), batez besteko egonaldiak % 11,7 laburtu dira.

### 1.000 biztanleko ospitaleratzeen eta ospitaleratze-egunen kopuruaren arteko erlazioaren bilakaera





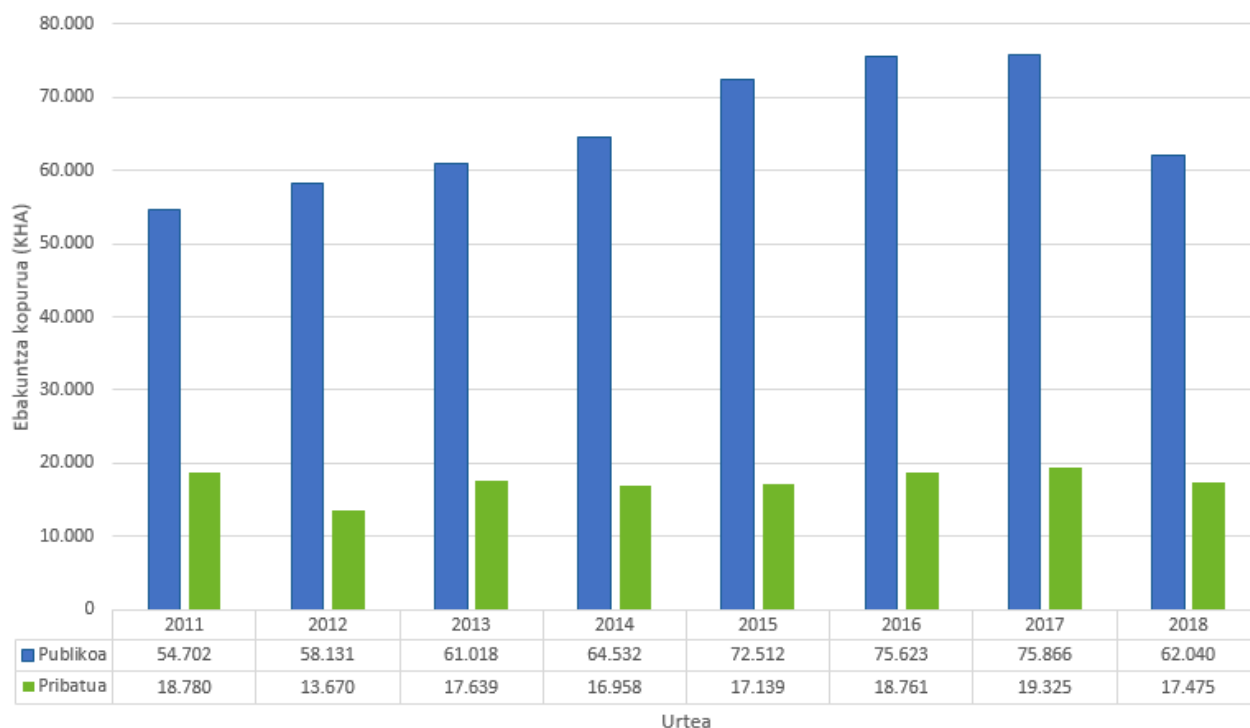
2012-2018 aldian, larrialdi guztien eta ospitaleratutako larrialdi ehunekoaren arteko erlazioak alderantzizko joera izan du: larrialdiak % 13 igo dira, eta ospitaleratutako larrialdiak, berriz, % 1,2 jaitsi.

### Guztizko larrialdi kopuruaren eta ospitaleratutako larrialdien arteko erlazioaren bilakaera



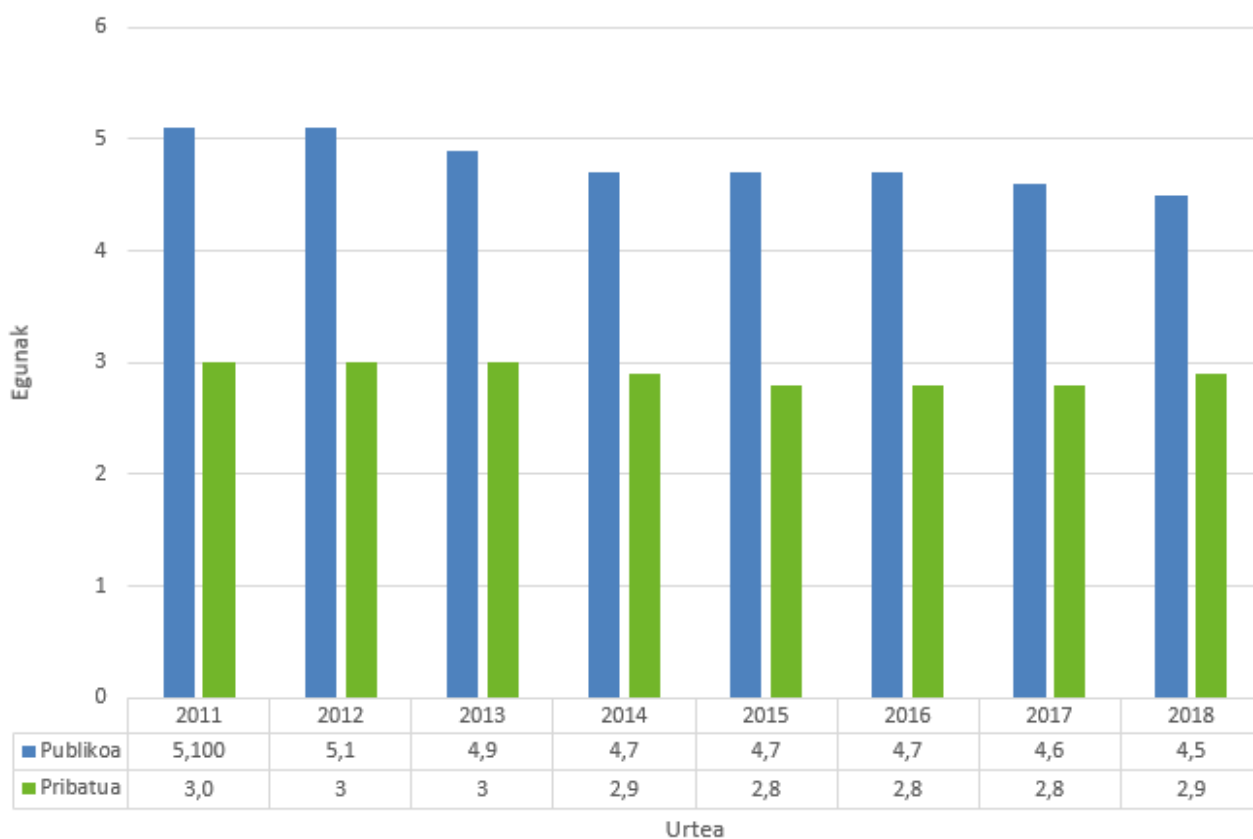
Hurrengo irudian, Ospitaleko Kirurgia Handiaren (OKH) joera ikusten da, bai ospitale publikoetan, bai pribatuetan. 2011-2017 aldian, % 38,7ko igoera egon zen zentro publikoetan, eta % 2,9koa zentro pribatuetan. Hala ere, azterlanaren azken urtean (2017-2018) alderantzizko joera izan da: % 18ko jaitsiera publikoetan eta % 10ekoa pribatuetan.

### Kirurgia handi ambulatorioko (KHA) ebakuntza kopuruaren bilakaera, titulartasunaren arabera



2011-2018 aldian, akutuen ospitaleetako batez besteko egonaldiak (egunak) joera egonkorra izan du. Hala ere, ikusten da ospitale publikoetako egonaldia pixka bat laburtu dela, 2011n 5,1 egun izatetik 2018an 4,5 egun izatera igaro baita. Zentro pribatuei dagokienez, batez besteko egonaldia ia ez da laburtu.

Batez besteko egonaldiaren bilakaera akutuen ospitaleetan,  
titulartasunaren arabera

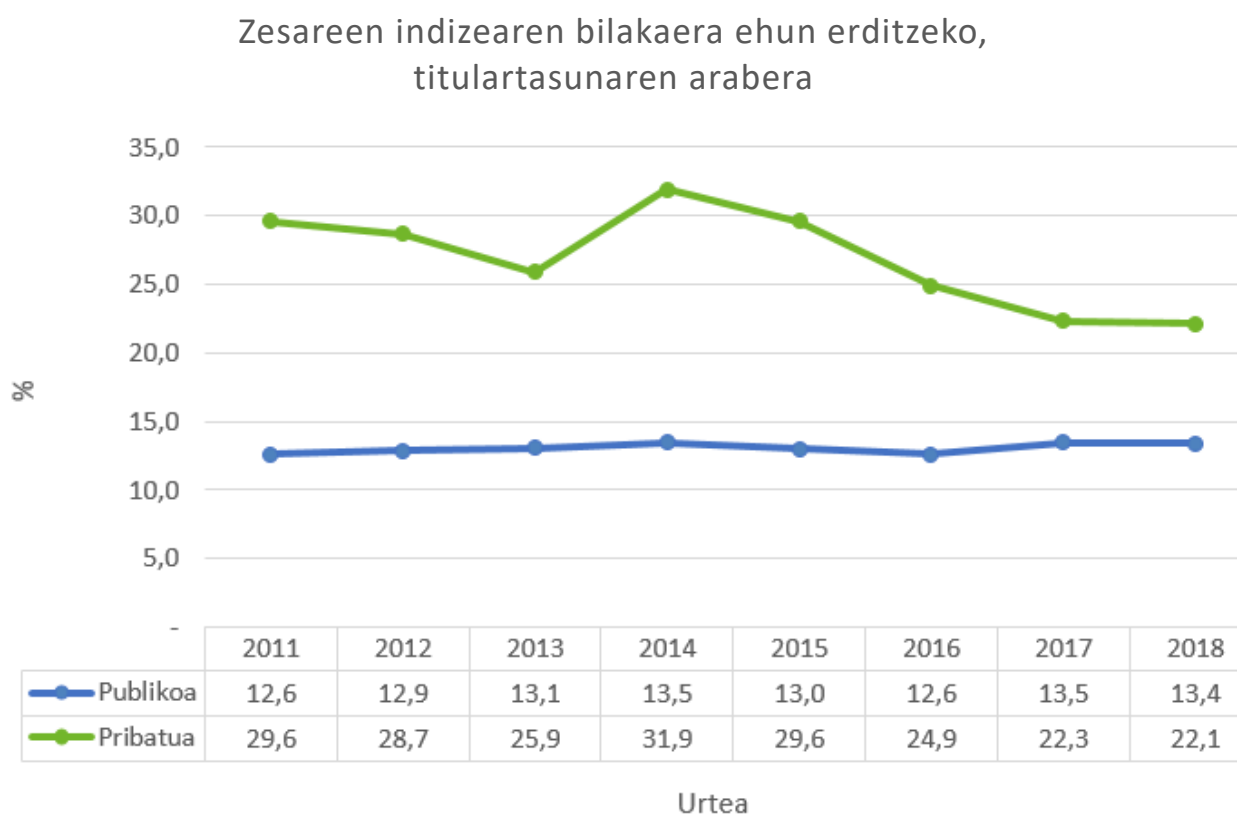


**Bizkaian erditzeen kopurua % 7,9 jaitsi da**

Erditzeen kopuruak behera egiten jarraitzen du, eta beherakada hori sektore publikoan zein pribatuan erregistratu da, eta, ondorioz, ugalkortasun- eta jaiotza-tasek behera egin dute.

2018an ia % 6 jaitsi zen erditzeen guztizko kopurua 2017arekin alderatuta. Lurralde historikoen arabera, behera egin zuen hiruretan: ia % 8 Bizkaian, % 6 Araban eta % 2 Gipuzkoan. Erditzeen % 86 ospitale publikoetan artatu ziren. Zesarea kopuruak % 1,4 egin zuen behera 2018an ehun erditzeko, 2017arekin alderatuta.

Hurrengo irudian ikus daitekeenez, 2011-2018 aldian 100 erditzetan egindako zesareen indizea askoz txikiagoa da ospitale publikoetan ospitale pribatuetan baino.

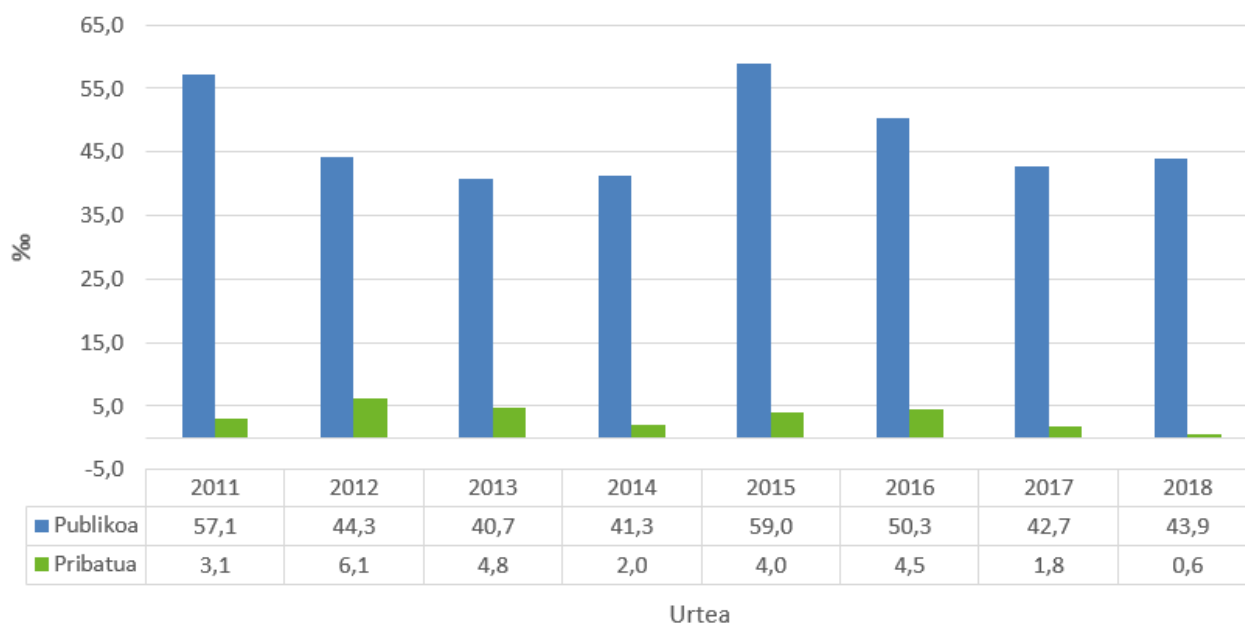


2018an, nekropsien indizea, hildako 1.000 pertsonako 36,5ekoa izan zen EAEn; hau da, 2017arekin alderatuta, % 1,1eko igoera izan zen.

Ospitale publikoetan % 2,8 egin zuen gora, eta pribatuetan, berriz, % 67. Ospitale-kalitatearen oinarritzko adierazle horrek alde nabarmena erakusten du oraindik ospitale publikoen eta pribatuen artean.

Irudian 2011-2018 bilakaera ikus dezakegu.

Hildako mila pertsonako nekropsien indizearen bilakaera, titulartasunaren arabera



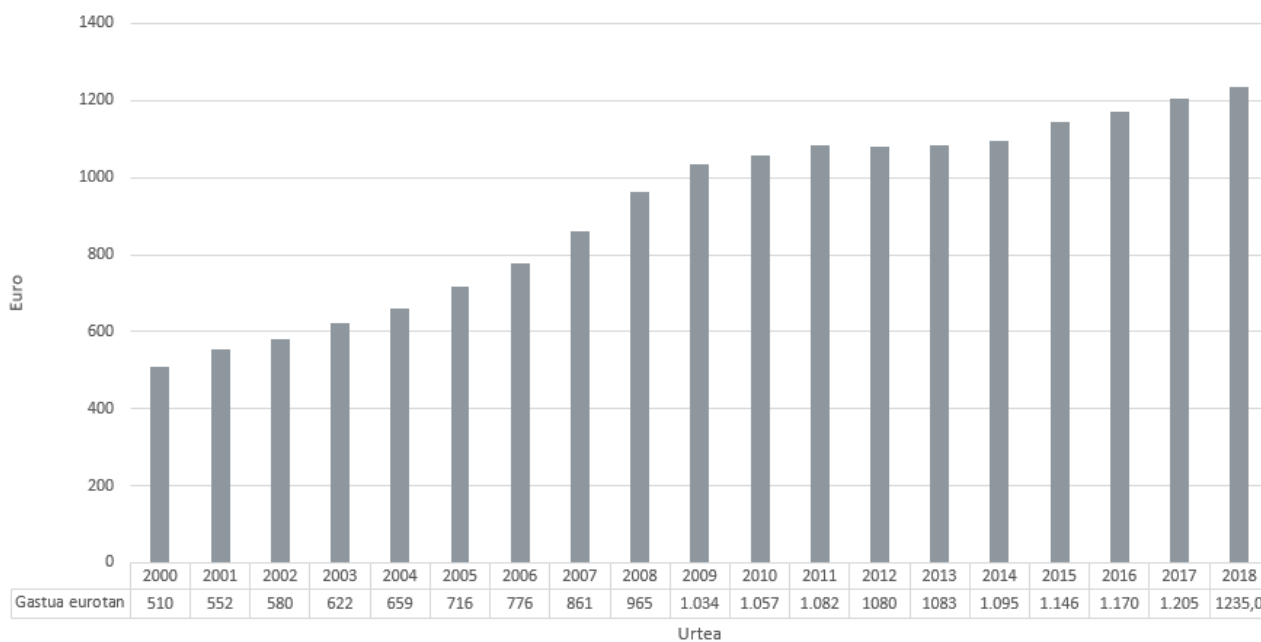
***Inbertsio gastuak gora egin zuen bai ospitale publikoetan bai pribatuetan***

2018an, sektore publikoko inbertsioaren gastua 82,37 milioi eurokoa izan zen, 2017ko inbertsioaren gastua baino % 46,8 handiagoa. Sektore pribatuan igoera % 12,9koa izan zen. Ospitaleko gastu osoa 2.697 milioi eurokoa izan zen, eta horietatik % 97 ohiko gastuei zegozkien, eta % 3 inbertsioei.

Ospitaleetako jarduera EAEko BPGd-aren % 4 izan zen. Biztanle bakoitzeko gastua 1.235 eurokoa izan zen, aurreko urtean baino % 2,5 handiagoa; Espainiako Estatuan, berriz, biztanle bakoitzeko gastua 1.014 eurokoa izan zen 2018an.

2000-2018 aldiko bilakaerari dagokionez, EAEko biztanle bakoitzeko gastua 2000. urtean 510 eurokoa izatetik 2018. urtean 1.235 eurokoa izatera igaro da, hurrengo irudian ikus daitekeen bezala.

Biztanleko gastuaren bilakaera EAEn



2011-2018 aldian langile-gastuak joera egonkorra izan du gastu osoaren ehunekoarekiko, gastu osoaren % 60 baino gehiago langile-gastura bideratu baita.

**1. taula. EAeko Arreta Espezializatuko zifra ekonomiko nagusien bilakaera. 2017-2018.**

Jarduera ekonomikoa (Mila Euro)	2017			2018			% lgoera		
	Guztira	Publikoak	Pribatuak	Guztira	Publikoak	Pribatuak	Guztira	Publikoak	Pribatuak
Gastu arruntak	2.568.160	2.228.042	340.118	2.615.066	2.281.082	333.985	1,8	2,4	-1,8
Inbertsioa	57.528	51.407	6.121	82.367	75.459	6.908	43,2	46,8	12,9
Guztizko gastua	2.625.687	2.279.449	346.239	2.697.433	2.356.541	340.893	2,7	3,4	-1,5
Guztizko sarrera	2.929.214	2.614.478	314.736	2.988.782	2.672.238	316.544	2,0	2,2	0,6

**Iturria: Arreta Espezializatuko Estadistika. Eusko Jaurlaritzako Osasun Saila.**

## 2. taula. EAeko Arreta Espezializatuko zifra nagusien bilakaera. 2017-2018.

		Guztira			Publikoak			Pribatuak		
		Aktuak	Egonaldi ertain-luzekoak	Psikiatrikoak	Aktuak	Egonaldi ertain-luzekoak	Psikiatrikoak	Aktuak	Egonaldi ertain-luzekoak	Psikiatrikoak
<b>Baliabideak</b>										
Oheak	2017	5.218	508	1.442	4.223	369	532	995	139	910
	2018	5.127	489	1.394	4.132	350	506	995	139	888
	% Igoera	-1,7	-3,7	-3,3	-2,2	-5,1	-4,9	0,0	0,0	-2,4
<b>Laguntza-jarduera</b>										
Sarrerak	2017	321.887	8.408	2.639	253.343	7.063	1.618	68.544	1.345	1.021
	2018	318.513	8.677	2.604	256.037	7.316	1.580	62.476	1.361	1.024
	% Igoera	-1,0	3,2	-1,3	1,1	3,6	-2,3	-8,9	1,2	0,3
Egonaldiak	2017	1.352.940	160.962	505.245	1.164.601	112.374	187.303	188.339	48.588	317.942
	2018	1.355.228	157.408	492.582	1.164.440	113.644	178.482	190.788	43.764	314.100
	% Igoera	0,2	-2,2	-2,5	0,0	1,1	-4,7	1,3	-9,9	-1,2
Altak	2017	321.447	8.605	2.801	253.341	7.066	1.634	68.106	1.539	1.167
	2018	320.885	8.847	2.787	256.041	7.318	1.596	64.844	1.529	1.191
	% Igoera	-0,2	2,8	-0,5	1,1	3,6	-2,3	-4,8	-0,6	2,1
Ospitale barneko kanpo-kontsultak	2017	3.234.893	34.696	46.891	2.750.784	12.721	6.799	484.109	21.975	40.092
	2018	3.343.179	35.886	54.181	2.866.606	13.197	5.788	476.573	22.689	48.393
	% Igoera	3,3	3,4	15,5	4,2	3,7	-14,9	-1,6	3,2	20,7
Larrialdiak	2017	1.214.262	6.097	532	940.041	6.097	-	274.221	-	532
	2018	1.232.454	6.675	571	959.952	6.675	-	272.502	-	571
	% Igoera	1,5	9,5	7,3	2,1	9,5	-	-0,6	-	7,3
Ebaketak	2017	316.808	-	-	241.077	-	-	75.731	-	-
	2018	301.731	-	-	225.444	-	-	76.287	-	-
	% Igoera	-4,8	-	-	-6,5	-	-	0,7	-	-
Erditzeak	2017	17.300	-	-	14.767	-	-	2.533	-	-
	2018	16.292	-	-	14.055	-	-	2.237	-	-
	% Igoera	-5,8	-	-	-4,8	-	-	-11,7	-	-
<b>Jarduera ekonomikoa (Mila Euro)</b>										
Guztizko gastua	2017	2.391.639	81.445	152.604	2.103.595	67.474	108.380	288.044	13.971	44.224
	2018	2.462.575	80.737	154.122	2.181.538	66.609	108.394	281.037	14.128	45.727
	% Igoera	3,0	-0,9	1,0	3,7	-1,3	0,01	-2,4	1,1	3,4
Gastu arruntak	2017	2.347.285	69.691	151.184	2.064.067	55.837	108.138	283.218	13.854	43.046
	2018	2.392.915	70.769	151.382	2.116.742	56.717	107.622	276.173	14.052	43.759
	% Igoera	1,9	1,5	0,1	2,6	1,6	-0,5	-2,5	1,4	1,7
Inbertsioa	2017	44.354	11.754	1.420	39.528	11.637	242	4.826	117	1.178
	2018	69.659	9.967	2.740	64.795	9.892	772	4.864	76	1.968
	% Igoera	57,1	-15,2	93,0	63,9	-15,0	219,0	0,8	-35,0	67,1
<b>Adierazleak</b>										
Betetze-indizea (%)	2017	71,0	86,8	96,0	75,6	83,4	96,5	51,9	95,8	95,7
	2018	72,4	88,2	96,8	77,2	89,0	96,6	52,5	86,3	96,9
	% Igoera	2,0	1,6	0,8	2,1	6,7	0,1	1,2	-9,9	1,3
Batez besteko egonaldia (egunak)	2017	4,2	18,7	180,4	4,6	15,9	114,6	2,8	31,6	272,4
	2018	4,2	17,8	176,7	4,5	15,5	111,8	2,9	28,6	263,7
	% Igoera	0,0	-4,8	-2,1	-2,2	-2,5	-2,4	3,6	-9,5	-3,2
Txandakate-indizea (paz./ohe)	2017	61,6	16,9	1,9	60,0	19,1	3,1	68,4	11,1	1,3
	2018	62,6	18,1	2,0	62,0	20,9	3,2	65,2	11,0	1,3
	% Igoera	1,6	7,1	5,3	3,3	9,4	3,2	-4,7	-0,9	0,0
Hilkortasun gordinaren indizea (%)	2017	2,6	27,3	1,5	2,8	25,8	0,9	1,7	34,1	2,3
	2018	2,5	27,7	1,7	2,7	26,1	0,6	1,9	35,6	3,2
	% Igoera	-3,8	1,5	13,3	-3,6	1,2	-33,3	11,8	4,4	39,1
Nekropsia-indizea (‰)	2017	46,6	-	-	53,8	-	-	2,6	-	-
	2018	47,8	-	-	56,2	-	-	0,8	-	-
	% Igoera	2,6	-	-	4,5	-	-	-69,2	-	-
Zesarea-indizea (%)	2017	14,8	-	-	13,5	-	-	22,3	-	-
	2018	14,6	-	-	13,4	-	-	22,1	-	-
	% Igoera	-1,4	-	-	-0,7	-	-	-0,9	-	-
Larrialdietako presioa (%)	2017	47,1	54,3	8,3	53,5	64,6	0,2	23,5	-	21,2
	2018	48,3	54,2	8,0	54,3	64,2	0,4	23,7	-	19,8
	% Igoera	2,5	-0,2	-3,6	1,5	-0,6	100,0	0,9	-	-6,6
Ospitaleratzeak eragiten dituzten larrialdiak (%)	2017	11,7	68,8	40,6	13,6	68,8	-	5,2	-	40,6
	2018	11,8	65,0	35,6	13,5	65,0	-	5,6	-	35,6
	% Igoera	0,9	-5,5	-12,3	-0,7	-5,5	-	7,7	-	-12,3

Iturria: Arreta Espezializatuko Estadistika. Eusko Jaurlaritzako Osasun Saila.



### *Ohar metodologikoak:*

- 2013az geroztik ospitale publikoetako informazioa Osakidetzako antolakuntza nagusiko informazio-zerbitzuetatik etortzen da. Aurrez, informazio hori ospitaleetatik zuzenean jasotzen zen.
- Sektore publikoko jarduera ekonomikoari dagokionez, 2013az geroztik ordura arte kontuan hartzen ez ziren bi partida sartzen hasi ziren: amortizazioan dagoen gastuari buruzkoa (sarreraren kontuan duen kontrapartidarekin) eta Osakidetzaren inbertsio estrategikoei buruzkoa.
- 2015etik aurrera, Osakidetzaren Eibarko ospitale berriaren inbertsioa sartu zen.
- Giza baliabideei, baliabide fisikoei, arreta-jarduerari eta jarduera ekonomikoari buruz ospitale-estatistikan txertatutako datuak arreta espezializatuari dagozkio.
- 2017tik aurrera, Alfredo Espinosa ospitalea - Urduliz (Osakidetza) sartu da estatistikan.
- 2017tik aurrera, 704. kontuan —Estatuko Osasun Sistemako erakunde edo organismoekin itundutakoak (Osakidetza)—, lehen mailako arretako eta arreta espezializatuko jarduera sartzen da.